

Jordbruksföretagens kombinationsverksamheter 2007

Other gainful activities on agriculture holdings 2007

I korta drag

Kombinationsverksamheten ökar

År 2007 hade drygt 16 800, eller 23 %, av jordbruksföretagen någon form av kombinationsverksamhet som hade direkt samband med jordbruket. Det är en ökning med 10 % jämfört med år 2005.

Arbete på entreprenad vanligast

Den vanligaste formen av kombinationsverksamhet som hade direkt samband med jordbruket var Arbete på entreprenad. Av antalet företag med någon form av kombinationsverksamhet bedrev hälften sådan verksamhet. Efter Arbete på entreprenad var verksamhet inom Turism, uthyrning och andra fritidsverksamheter vanligast. Knappt 4 000 företag, eller en fjärdedel av de företag som bedrev någon form av kombinationsverksamhet, bedrev verksamhet inom denna kategori.

Kombinationsverksamhet vanligast på stora företag

Det är generellt sett vanligare att företag med större areal åkermark bedriver någon form av kombinationsverksamhet än att mindre företag gör det.

Arbete på entreprenad liksom Produktion av förnybar energi är betydligt vanligare bland större företag än hos mindre företag. För övriga verksamheter är sambandet storlek – frekvens inte lika tydligt.



Cecilia Branzén, 036 – 15 51 95
statistik@sjv.se

Statistiken har producerats av Statens Jordbruksverk, som ansvarar för officiell statistik inom området.

ISSN 1404-5834 Serie JO – Jordbruk, skogsbruk och fiske. Utkom den 11 november 2008.
Tidigare publicering: Se avsnittet Fakta om statistiken.
Utgivare av Statistiska meddelanden är Kjell Jansson, SCB.

Innehåll

Statistiken med kommentarer	3
Arbete på entreprenad vanligast	3
Kombinationsverksamhet vanligast på stora företag	3
Entreprenadverksamhet vanligast på mjölkföretag	4
Antal företag med kombinationsverksamhet ökar	4
Teckenförklaring	6
1. Antal företag med kombinationsverksamhet som har direkt samband med jordbruket, samtliga företagskategorier	7
2. Antal företag med kombinationsverksamhet som har direkt samband med jordbruket, efter driftsinriktning	7
Fakta om statistiken	8
Detta omfattar statistiken	9
Definitioner och förklaringar	9
Så görs statistiken	9
Statistikens tillförlitlighet	9
Bra att veta	10
Annan statistik	10
Elektronisk publicering	10
In English	11
Summary	11
List of tables	11
List of terms	11

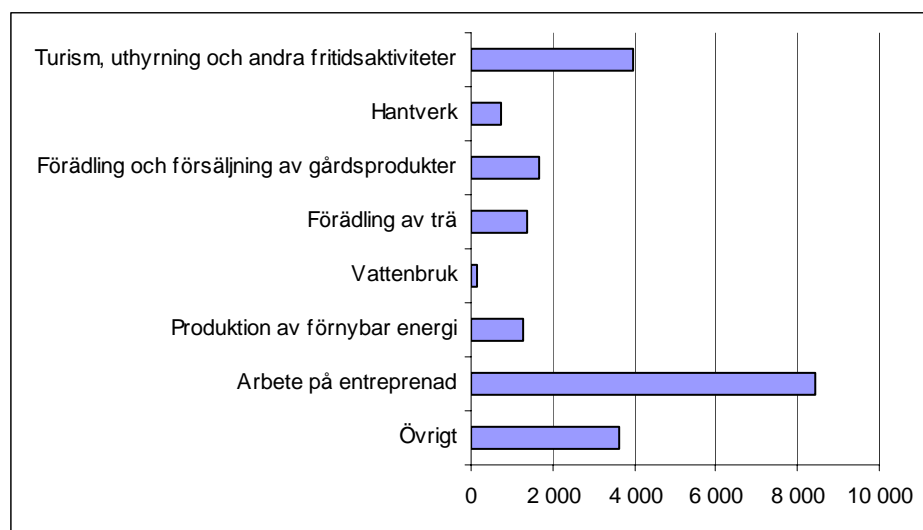
Statistiken med kommentarer

Arbete på entreprenad vanligast

Den vanligaste formen av kombinationsverksamhet som hade direkt samband med jordbruket var Arbete på entreprenad. Av det uppskattade antalet företag med någon form av kombinationsverksamhet hade ungefär hälften entreprenadverksamhet.

Efter Arbete på entreprenad är verksamhet inom Turism, uthyrning och andra fritidsverksamheter vanligast. Av det uppskattade antalet företag med någon form av kombinationsverksamhet hade knappt 4 000 företag, eller ungefär en fjärdedel, verksamhet inom denna kategori. Drygt 3 600 av företagen, eller 21 %, bedrev någon form av Övrig verksamhet, som inte kunde hänföras till någon av de kategorier som frågades efter och som beskrivs i Figur A nedan.

Figur A. Antal företag med kombinationsverksamhet år 2007 efter verksamhetskategori

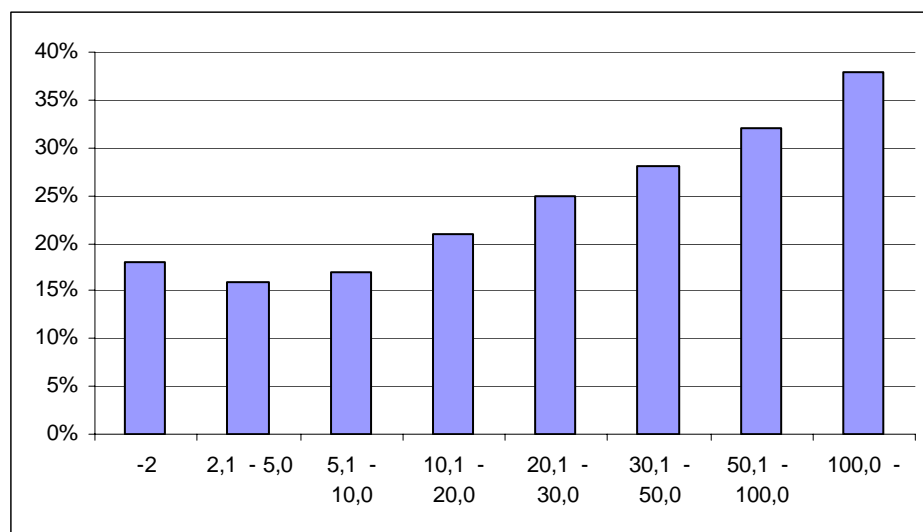


Kombinationsverksamhet vanligast på stora företag

Det är vanligare att större företag bedriver någon form av kombinationsverksamhet än att mindre företag gör det. Bland de företag som hade över 50,1 hektar åkermark bedrev över 30 % någon form av kombinationsverksamhet som hade direkt samband med jordbruket (se Figur B).

Detta skiljer sig dock beroende på vilken typ av verksamhet det rör sig om. Arbete på entreprenad liksom Produktion av förnybar energi är mycket vanligare bland de större företagen medan detta samband inte är lika tydligt eller ens finns för övriga verksamheter.

Figur B. Andel företag med kombinationsverksamhet efter åkermarkens storlek år 2007



Entreprenadverksamhet vanligast på mjölkföretag

En indelning av antalet företag med kombinationsverksamhet efter företagens driftsriktning visar att Arbete på entreprenad var vanligast bland mjölkföretag. Förädling och försäljning av gårdsprodukter var däremot, som man skulle kunna förvänta sig, vanligast på trädgårdsföretag.

Antal företag med kombinationsverksamhet ökar

År 2007 hade drygt 16 800, eller 23 %, av jordbruksföretagen någon form av kombinationsverksamhet som hade direkt samband med jordbruket. Detta är en ökning med tio procent sedan år 2005.

Före år 2007 antogs att de företag som inte fyllt i någon uppgift i strukturundersökningens avsnitt om kombinationsverksamhet gjorde det för att de inte hade någon kombinationsverksamhet. I den särskilda enkätundersökningen om jordbruksföretagens kombinationsverksamhet som genomfördes år 2006 visade det sig att den tidigare metoden underskattat antalet företag med kombinationsverksamhet.

År 2007 infördes därför en ny förbättrad metod för hantering av de företag som inte besvarade frågan. Metodändringen resulterade i att det skattade antalet företag med kombinationsverksamhet ökar. Det bör dock påpekas att bortsett metodändringen ökar antalet företag med uppskattningsvis tio procent mellan 2005 och 2007. I tablå A redovisas det skattade antalet företag med olika verksamheter 2007 med ny och gammal metod. För jämförelse finns också uppgifter avseende 2005 med gammal metod.

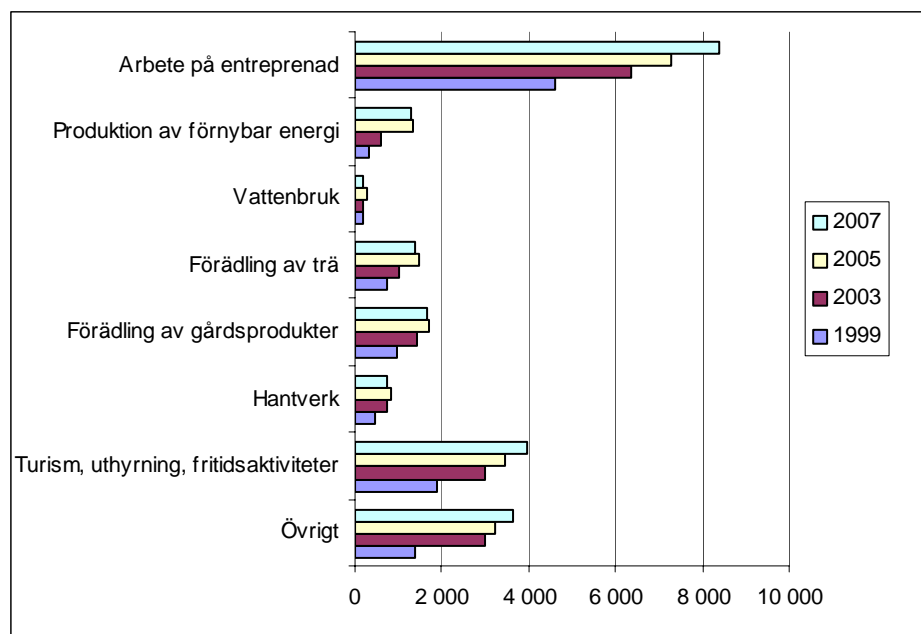
Samtliga resultat avseende åren 1999, 2003 och 2005 i detta Statistiska meddelande har på grund av metodändringen räknats om med den nya metoden. Detta betyder att siffror för dessa år i denna publikation inte överensstämmer med tidigare publicerade uppgifter.

Tablå A. Jämförelse mellan ny och gammal metod

	2005 gammal metod	2007 gammal metod	2007 ny metod
Turism, uthyrning, fritidsaktiviteter	2 265	2 603	3 951
Hantverk	558	501	737
Förädling av gårdsprodukter	1 104	1 071	1 668
Förädling av trä	985	929	1 387
Vattenbruk	183	111	171
Produktion av förnybar energi	874	834	1 271
Arbete på entreprenad	4 652	5 364	8 410
Övrigt	2 105	2 384	3 635
Totalt	9 952	10 936	16 826

Av figur C nedan framgår att antalet företag med kombinationsverksamhet har ökat stadigt sedan år 1999. Arbete på entreprenad är den kombinationsverksamhet där antalet företag som sysslade med verksamheten ökade mest under perioden.

Den verksamhet som procentuellt ökat mest är dock Produktion av förnybar energi. Den ökade från drygt 300 företag år 1999 till runt 1 300 företag åren 2005 och 2007.

Figur C. Antal företag med kombinationsverksamhet åren 1999, 2003, 2005 samt 2007¹

1) Antalet företag med kombinationsverksamhet 1999, 2003 och 2005 har räknats om med hjälp av 2007 års metod.

Tabeller

Teckenförklaring

Explanation of symbols

–	Noll	Zero
0	Mindre än 0,5	Less than 0.5
0,0	Mindre än 0,05	Less than 0.05
..	Uppgift inte tillgänglig eller för osäker för att anges	Data not available
.	Uppgift kan inte förekomma	Not applicable
*	Preliminär uppgift	Provisional figure

1. Antal företag med kombinationsverksamhet som har direkt samband med jordbruket, samtliga företagskategorier år 2007

1. Number of holdings, of all holding categories, with other gainful activities directly related to the holding 2007

Medelfel för totaler, kursivt i procent. *Standard errors for totals in per cent.*

Område Storleksgrupp	Turism, uthyrning och andra fritids- aktiviteter	Hantverk	Förädling och för- säljning av gårds- produkter	Föräd- ling av trä	Vatten- bruk	Produk- tion av förnybar energi	Arbete på entre- prenad	Övrigt	Företag med någon verks- samhet	Medel- fel
Län										
Stockholms	205	26	88	54	5	49	370	147	706	6,4
Uppsala	134	45	94	67	1	65	442	166	776	3,6
Södermanlands	176	25	41	44	8	27	357	151	651	3,8
Östergötlands	235	51	90	64	21	92	534	206	978	3,0
Jönköpings	234	39	70	113	15	41	419	157	883	4,9
Kronobergs	261	18	34	28	5	6	269	128	642	16,3
Kalmar	252	40	88	52	14	40	411	148	821	3,5
Gotlands	131	21	67	36	10	56	201	97	460	3,8
Blekinge	69	11	35	27	5	19	186	40	307	5,8
Skåne	422	121	252	98	22	142	1 046	519	2 072	2,1
Hallands	165	22	83	69	7	65	321	182	734	3,5
Västra Götalands	731	129	283	271	29	284	1 462	651	3 037	2,2
Värmlands	215	14	58	49	4	53	376	120	734	7,6
Örebro	95	36	55	41	6	53	377	113	628	16,6
Västmanlands	87	10	18	34	3	56	224	84	423	7,3
Dalarnas	109	7	76	52	5	60	257	110	533	7,2
Gävleborgs	88	35	65	45	0	43	327	201	666	8,0
Västernorrlands	94	28	44	81	2	56	246	129	515	8,3
Jämtlands	108	7	51	39	0	11	177	125	435	11,5
Västerbottens	90	37	54	67	6	29	241	96	504	9,1
Norrbottens	51	14	24	57	3	24	167	67	320	13,0
Produktionsområde										
Götalands södra slättbygder	214	45	163	50	12	108	655	323	1 287	2,6
Götalands mellanbygder	425	79	229	93	23	116	783	360	1 612	2,4
Götalands norra slättbygder	373	74	169	130	26	208	959	369	1 849	2,5
Svealands slättbygder	721	140	278	227	22	239	1 806	640	3 203	3,9
Götalands skogsbygder	1 381	242	422	446	61	296	2 322	1 010	4 861	2,8
Mellersta Sv. skogsbygder	387	40	152	153	11	130	727	336	1 565	4,8
Nedre Norrland	234	67	175	157	7	120	709	420	1 496	5,3
Övre Norrland	216	52	80	130	9	54	450	177	954	7,4
Stödområde										
Stödområde 1	134	5	40	72	0	19	189	64	429	13,5
Stödområde 2a	134	61	103	96	9	52	431	243	906	6,9
Stödområde 2b	108	41	72	93	2	72	363	194	737	7,2
Stödområde 3	174	17	70	45	6	42	354	179	748	8,4
Stödområde 4a+4b	278	24	111	112	5	113	559	237	1 163	5,3
Stödområde 5a	768	126	205	242	22	137	1 119	451	2 475	5,0
Stödområde 5b	771	130	311	247	39	206	1 316	652	2 781	2,5
Stödområde 5c	304	55	72	74	21	62	516	187	1 017	3,8
Stödområde 5m	119	15	54	41	8	56	291	115	540	4,5
Övriga riket	1 163	263	631	366	59	513	3 271	1 313	6 030	2,2
Storleksgrupp åker, hektar										
- 2,0	19	4	74	18	2	1	55	13	156	13,7
2,1 - 5,0	752	101	193	228	28	128	641	587	2 245	7,4
5,1 - 10,0	682	150	225	247	29	166	714	740	2 364	4,0
10,1 - 20,0	653	151	343	289	20	204	1 240	701	2 779	3,3
20,1 - 30,0	407	119	174	163	37	134	911	380	1 789	2,3
30,1 - 50,0	467	90	180	174	24	170	1 326	410	2 276	2,1
50,1 - 100,0	568	77	243	184	12	204	1 887	444	2 870	0,9
100,0 -	402	46	237	84	19	265	1 636	361	2 347	0,2
Hela riket¹										
2007	3 951	738	1 668	1 387	171	1 271	8 411	3 635	16 826	1,3
2005	3 438	821	1 719	1 471	282	1 332	7 294	3 210	15 314	..
2003	2 984	752	1 408	1 036	194	584	6 367	2 993	13 415	..
1999	1 884	462	967	754	185	309	4 591	1 394	8 793	..

1. Antalet företag med kombinationsverksamhet 1999, 2003 och 2005 har räknats om med hjälp av 2007 års metod.

2. Antal företag med kombinationsverksamhet som har direkt samband med jordbruket, efter driftsinriktning 2007

2. Number of holdings, of all holding categories, with other gainful activities directly related to the holding, by type of farming 2007

Driftsinriktning	Turism, uthyrning och andra fritidsaktiviteter	Hantverk	Förädling och försäljning av gårdsprodukter	Förädling av trä	Vattenbruk	Produktion av förnybar energi	Arbete på entreprenad	Övrigt	Företag med någon verksamhet	Medel- Fel
Växtodling										
- Jordbruksväxter (111)	891	144	342	334	56	410	2 653	1 088	4 709	1,7
- Trädgårdsväxter (130)	62	7	160	1	3	5	105	69	339	9,1
- Jordbr.- och trädgårdsv.	38	11	121	24	1	46	133	71	316	7,6
Husdjursskötsel										
- Mjölkkor (211)	323	29	82	115	11	100	1 100	223	1 616	1,8
- Köttdjur (212)	614	152	186	235	29	154	1 623	467	2 719	2,4
- Övrig husdjursskötsel (253)	490	194	382	103	14	125	714	317	1 685	3,3
Blandat jordbruk (321)	381	61	225	130	9	128	955	235	1 633	2,7
Småbruk (900)	1 153	140	169	444	48	303	1 129	1 164	3 811	4,8
Hela riket¹										
2007	3 951	738	1 668	1 387	171	1 271	8 411	3 635	16 826	1,3
2005	3 438	821	1 719	1 471	282	1 332	7 294	3 210	15 314	..
2003	2 984	752	1 408	1 036	194	584	6 367	2 993	13 415	..
1999	1 884	462	967	754	185	309	4 591	1 394	8 793	..

1. Antalet företag med kombinationsverksamhet 1999, 2003 och 2005 har räknats om med hjälp av 2007 års metod.

Fakta om statistiken

Sedan lång tid tillbaka genomförs i Sverige statistiska undersökningar för att redovisa jordbrukets struktur i juni månad. Vissa år består en del av denna redovisning i att statistiskt belysa sysselsättningen i jordbruket, inklusive jordbruksföretagens kombinationsverksamheter. Statistiken är EU-reglerad enligt Rådets förordning (EEG) 571/88 av den 19 februari 1988 om uppläggnings- och gemenskapsundersökningar om företagsstrukturen i jordbruket.

Detta omfattar statistiken

Definitioner och förklaringar

Den population, som statistiken ska belysa, utgörs av samtliga jordbruksföretag i landet som i juni 2007

- brukade mer än 2,0 ha åkermark, eller
- innehade stora djurbesättningar - minst 50 kor eller 250 nötkreatur eller 50 suggor eller 250 svin eller 50 tackor eller 1 000 höns (inklusive kycklingar), eller
- innehade minst 2 500 kvadratmeter frilandsareal för trädgårdsproduktion, eller
- innehade minst 200 kvadratmeter växthusyta för trädgårdsproduktion.

Med jordbruksföretag avses en inom jordbruk, husdjursskötsel eller trädgårdsodling bedriven verksamhet under en och samma driftsledning.

De variabler som redovisas i detta Statistiska meddelande är

- antal företag med verksamhet utanför jordbruket.

Dessa variabler redovisas efter indelningarna län, produktionsområde, stödområde, driftsinriktning samt storleksgrupp åkerareal. Kombinationsverksamhet som har direkt samband med jordbruket redovisas enligt följande kategorier: *Turism, uthyrning och andra fritidsaktiviteter, Hantverk, Förädling och försäljning av gårdsprodukter, Förädling av trä, Vattenbruk, Produktion av förnybar energi, Arbete på entreprenad* samt *Övrigt*. Referensperiod är år 2007.

Så görs statistiken

Denna statistik redovisar antal företag med kombinationsverksamhet som har direkt samband med jordbruket under 2007 och baseras på uppgifter från Lantbruksregistret (LBR) 2007. Registret uppdateras årligen genom enkätundersökningar och information från administrativa register såsom t.ex. Jordbruksverkets register över arealbaserade stöd (ARARAT). I juni 2007 genomfördes en post-enkätundersökning till ca 30 000 jordbruksföretag som bl.a. innehöll frågor om kombinationsverksamhet på företagen. Undersökningen har genomförts till följd av krav inom EU på att statistiska undersökningar om strukturen i jordbruket vissa år ska genomföras i samtliga EU-länder.

Statistikens tillförlitlighet

I denna statistik förekommer täckningsfel, bortfallsfel, mätfel, bearbetningsfel och modellfel. Av dessa fel torde bortfallsfel och till viss del även modell- och mätfel påverka tillförlitligheten i statistiken. Tillförlitligheten redovisas kvantitativt enbart genom precisionen (relativa medelfelet) i skattningarna, som främst

avspeglar urvalsfel och effekten av andra slumpmässiga fel, däremot inte minnesfel eller systematiska fel såsom bortfallsfel.

Före år 2007 antogs att de företag som inte fyllt i någon uppgift i strukturundersökningens avsnitt om kombinationsverksamhet gjorde det för att de inte hade någon kombinationsverksamhet. I den särskilda enkätundersökningen om jordbruksföretagens kombinationsverksamhet som genomfördes år 2006 visade det sig att en del av jordbruksföretagen som inte besvarat avsnittet i strukturundersökningen bedrev kombinationsverksamhet. Den tidigare metoden hade alltså underskattat antalet företag med kombinationsverksamhet.

År 2007 infördes därför en ny förbättrad metod för hantering av de företag som inte besvarade frågan. Metodändringen resulterade i att det skattade antalet företag med kombinationsverksamhet ökar. Beräkningar för 2007 med både ny och gammal metod redovisas i Tablå A i avsnittet Statistiken med kommentarer.

Bra att veta

En ny metod för imputering av saknade uppgifter har använts för att räkna fram 2007 års resultat (se avsnittet Statistikens tillförlitlighet ovan).

Annan statistik

Uppgifter om jordbruksföretag (efter t.ex. brukningsform och företagarkategori) och jordbruksföretagare (efter ålder och kön) redovisas i det Statistiska meddelandet JO 34 SM 0801 (Företag och företagare i juni 2007) och uppgifter om jordbruksföretagens driftsinriktning redovisas i JO 35 SM 0801 (Jordbruksföretagens driftsinriktning 2007. Svensk typologi.). Uppgifterna i dessa Statistiska meddelanden baseras på en totalundersökning och stämmer därför inte exakt med de uppgifter som publiceras i detta Statistiska meddelande som baseras på uppgifter från ett urval av företag. Uppgifter om sysselsättningen inom jordbruket (bl.a. antal sysselsatta efter kön och ålder, antal årsverken (AWU) efter kön och ålder etc.) redovisas i JO 30 0801 (Sysselsättning i Jordbruket 2007).

Elektronisk publicering

Detta Statistiska meddelande finns kostnadsfritt åtkomligt på Jordbruksverkets webbplats <http://www.sjv.se> under Statistik samt på SCB:s webbplats <http://www.scb.se> under Jord- och skogsbruk, fiske.

Mer information om statistiken och dess kvalitet ges i en särskild [Beskrivning av statistiken](#).

In English

Summary

In 2007, approximately 16 800, or 23 per cent, of the holdings had some kind of other gainful activity beside the agriculture activity, but directly related to the holding. The most common form of other gainful activities was different forms of contract work. Of the holdings involved with other gainful activities directly related to the holding, about 50 per cent were involved in contract work. The most common activity beside contract work was activities within tourism, letting, and other leisure activities. Approximately 4 000 holdings, or 24 per cent of the holdings, were involved in these types of activities.

A new method for imputations of missing or incomplete data was used in order to calculate the result for 2007. This decision was taken after having reviewed a report examining other gainful activities and income of Swedish agriculture holdings (Statistikrapport 2007:3, Other gainful activities on the agricultural holding and income of the agricultural household). This report indicated that the number of holdings involved with other gainful activities directly related to the holding, was in fact greater than what has previously been estimated. A template for the number of holdings which ran this type of activity was calculated. Hence, in cases where the holder had neglected to leave information, the calculated template was used to imputate data. In previous surveys, in cases where the holder had left such information out, it was simply regarded as a negative answer. Statistics on the number of holdings involved in other gainful activities has most likely been underestimated in previous years. The data from the 2007 survey are likely to be more accurate.

List of tables

Explanation of symbols	6
1. Number of holdings, of all holding categories, with other gainful activities directly related to the holding.	7

List of terms

Andra	Other
Entreprenad	Contract
Fritidsaktivitet	Leisure activity
Förnybar energi	Renewable energy
Försäljning	Sales; selling
Förädling	Processing
Förädling av trä	Processing of wood
Gårdsprodukt	Product produced at the holding
Hantverk	Craft
Län	County
Medelfel	Standard error
Område	Region

Procent	Per cent
Produktion	Production
Produktionsområde	Production area
Storleksgrupp	Size group
Stödområde	Support area
Tabell	Table
Totalt	Total
Turism	Tourism
Uthyrning	Letting
Vattenbruk	Water usage
Verksamhet	Activity
Åker	Arable land
Övrigt	Other