

Rapporter från lantbrukets företagsregister 2000 Jordbruksföretag, företagare och ägoslag den 1 augusti 2000

Holdings, holders and type of land on 1 August 2000

Sammanfattning

Lantbrukets företagsregister (LBR) innehåller uppgifter om bl.a. företagare, areal av olika ägoslag, åkerarealens användning, areal för odling av trädgårdsväxter och antal husdjur. Tidigare år har samtliga uppgifter till LBR inhämtats genom postenkät. I och med år 2000 inhämtas den helt övervägande delen av arealuppgifterna från Jordbruksverkets stödregister avseende arealbaserade stöd. För jordbruksföretag som inte söker stöd, inhämtas uppgifter om den totala åker- respektive betesarealen genom postenkät. Övriga uppgifter som djur-innehav m.m. inhämtas liksom tidigare genom postenkät.

Genom postenkät i september 2000 insamlades uppgifter från företag med mer än 2,0 hektar åkermark och företag utan åkermark men som har större djurbesättning med något av djurslagen nötkreatur, får, svin eller höns.

Samtliga företag har år 2000, liksom för åren fram t.o.m. 1995 samt år 1999, fått lämna statistikuppgifter. Åren 1996-1998 insamlades uppgifterna till lantbruksregistret på två sätt. Ett urval av företag fick en statistikblankett, i vilken uppgifter om åkerarealens användning och antal husdjur skulle

lämnas. Övriga företag fick en förenklad blankett (registerblankett), i vilken endast uppgifter för registerhållningen skulle lämnas.

Redovisningen i detta SM avser företag med mer än 2,0 hektar åkermark. Fr.o.m. 1996 ingår även företag med mindre än 0,3 hektar utnyttjad åkermark i redovisningen.

Resultaten för 2000 visar att antalet företag med mer än 2,0 hektar åkermark är 76 800. Dessutom tillkommer ett antal företag med högst 2,0 hektar åkermark men med större djurbesättningar (300). Det totala antalet företag är således 77 100.

Antalet företag med mer än 2,0 hektar åkermark uppgick den 1 augusti 2000 till 76 800, vilket är en minskning från föregående år med 3 300 företag. Det är en något större minskning av antalet företag än den genomsnittliga minskningen under 1990-talet.

Av de 76 800 företagen brukades 72 300 (94 procent) av enskilda personer. Totala åkerarealen för företag med mer än 2,0 hektar åkermark uppgick till 2 706 000 hektar.

SVERIGES OFFICIELLA STATISTIK



Statistikansvarig myndighet

Statens jordbruksverk
551 82 JÖNKÖPING
Förfrågningar: Ulf Svensson, tfn 036-15 50 74



Statistiska centralbyrån
Statistics Sweden

Producent

SCB, Lantbrukets struktur
701 89 ÖREBRO
Fax 019-17 69 06
Förfrågningar: Erik Marklund, tfn 019-17 64 77
Rolf Selander, tfn 019-17 66 27

Bearbetning och granskning

Lantbrukets företagsregister (LBR) innehåller uppgifter om bl.a. företagare, areal av olika ägoslag, åkerarealens användning, areal för odling av trädgårdsväxter och antal husdjur. Tidigare år har samtliga uppgifter till LBR inhämtats genom postenkät. I och med år 2000 inhämtas den helt övervägande delen av arealuppgifterna från Jordbruksverkets stödregister avseende arealbaserade stöd. För jordbruksföretag som inte söker stöd, inhämtas uppgifter om den totala åker- respektive betesarealen genom postenkät. Övriga uppgifter som djur-innehav m.m. inhämtas liksom tidigare genom postenkät.

Genom postenkät i september 2000 insamlades uppgifter från företag med mer än 2,0 hektar åkermark och företag utan åkermark men som har större djurbesättning med något av djurslagen nötkreatur, får, svin eller höns.

Samtliga företag har år 2000, liksom för åren fram t.o.m. 1995 samt år 1999, fått lämna statistikuppgifter. Åren 1996-1998 insamlades uppgifterna till lantbruksregistret på två sätt. Ett urval av företag fick en statistikblankett, i vilken uppgifter om åkerarealens användning och antal husdjur skulle lämnas. Övriga företag fick en förenklad blankett (registerblankett), i vilken endast uppgifter för registerhållningen skulle lämnas.

I början av september 2000 sände SCB ut blanketter till alla kända uppgiftsskyldiga. För företag som återfanns i Jordbruksverkets stödregister eller i det centrala nötkreatursregistret påfördes blanketterna maskinellt uppgifter om totala åker- respektive betesarealen samt uppgift över summa antalet kor och kvigor på företaget.

Uppgifterna i de till SCB insända blanketterna registrerades och detaljgranskades med dator. Uppgifter som inte uppfyllde kraven i något eller några granskningskriterier vid den maskinella granskningen åtgärdades manuellt och eventuella fel rättades. I många fall har upptäckta fel kunnat rättas med hjälp av uppgifterna på blanketterna. I vissa fall har telefonkontakt tagits med företagarna varvid även inhämtats uppgifter i avsnitt som inte fyllts i.

För vissa uppgifter har ändringar utförts maskinellt. Detta gäller huvudsakligen smärre summeringsfel.

För varje företag kodades företagarekategori m.m. som underlag för den statistiska redovisningen.

De rättade och kompletterade företagsuppgifterna har utgjort primärmaterialet till de statistiska sammanställningarna från lantbruksregistret.

Definitioner

I lantbruksregistret har allt sedan starten 1968 tillämpats vissa definitioner för de grundläggande begreppen företag, företagare, ägoslag m.fl. En översyn av lantbruksregistret medförde smärre förändringar av definitionerna för företag, företagare och brukningscentrum fr.o.m. LBR 1976. Dessa ändringar torde inte ha haft någon betydelse för jämförbarheten med tidigare års uppgifter vad gäller jordbruksföretagen. En omläggning som haft större effekt på jämförbarheten med tidigare år genomfördes 1981, då nya definitioner för ägoslagen började tillämpas. Indelningen är fastställd som svensk standard (Meddelanden i samordningsfrågor, MIS 1981:4). Beträffande jämförbarheten med tidigare uppgifter hänvisas

till avsnitten "Redovisningsprinciper och jämförbarhet" och "Kvalitetsdeklaration".

I och med undersökningen år 2000 har antalet redovisade företagarekategorier reducerats till "Fysisk person", "Aktiebolag", och "Övriga". "Enskild person" och "Enkelt bolag" redovisas som "Fysisk person", "Staten", "Kyrkan" och "Kommuner" redovisas som "Övriga".

Som komplement till definitionerna nedan, finns också särskilda mera detaljerade tillämpningsföreskrifter.

Företag

Med företag menas inom jordbruk, skogsbruk, husdjurskötsel och trädgårdsodling bedriven verksamhet under en och samma driftsledning.

Företagare

Med företagare menas den eller de personer som juridiskt och ekonomiskt svarar för verksamheten.

Brukningssentrum

Med brukningssentrum menas de för driften viktigaste ekonomibyggnaderna. Saknas ekonomibyggnader skall brukningssentrum anses ligga på den fastighet som har störst åkerareal eller, om åkermark saknas, på den fastighet som har störst skogsmarksareal.

Åkermark

Mark som används eller lämpligen kan användas till växtodling eller bete och som är lämplig att plöjas.

Betesmark

Mark som används eller lämpligen kan användas till bete och som inte är lämplig att plöjas.

Skogsmark

Mark som är lämplig för virkesproduktion och som inte i väsentlig utsträckning används för annat ändamål samt mark där det bör finnas skog till skydd mot sand- eller jordflykt eller mot att fjällgränsen flyttas ned.

Mark som ligger helt eller i huvudsak outnyttjad skall dock inte anses som skogsmark om den p.g.a. särskilda förhållanden inte bör tas i anspråk för virkesproduktion.

Mark skall anses lämplig för virkesproduktion, om den enligt vedertagna bedömningsgrunder, kan producera i genomsnitt minst en kubikmeter virke om året per hektar.

Annan mark

Mark som inte lämpligen kan användas till växtodling, bete eller virkesproduktion.

Företagarekategori

Indelningen av företagen efter företagarekategori sker enligt följande:

Fysisk person	Enskilda personer och enkla bolag
Aktiebolag	Svenskt aktiebolag, även statsägt
Övriga	Ideella och ekonomiska föreningar, handelsbolag, kommanditbolag, sambetesföreningar, stiftelser, hushållningssällskap, staten, kommuner, landsting och kyrkan

Redovisningsprinciper och jämförbarhet

De resultat som redovisas i detta SM avser företag med mer än 2,0 hektar åkermark. Fr.o.m. år 1996 ingår även företag med mindre än 0,3 hektar utnyttjad åkermark i redovisningen.

Vid regionala redovisningar hänförs arealen till den församling där den är belägen, oavsett var brukningscentrum är beläget. Arealuppgifterna avser besädd areal.

Samtliga uppgifter avser förhållandena den 1 augusti 2000. Uppgifterna redovisas regionalt för produktionsområden, län, kommuner samt för hela riket enligt indelningen den 1 januari 2000. Beträffande indelningen i produktionsområden hänvisas till Jordbruksstatistisk årsbok.

Varje företag har i detta SM förts till det redovisningsområde som brukningscentrum är beläget.

I några kommuner har endast funnits ett eller två jordbruksföretag. Resultaten för dessa kommuner har av sekretesskäl samredovisats med intilliggande kommun enligt följande: Danderyd, Tyresö, Lidingö och Nacka samredovisats med Stockholm; Öckerö samredovisats med Göteborg.

Vid jämförelse med resultat från tidigare lantbruksregistreringar måste bl.a. på länsnivå hänsyn tas till de förändringar som företagits i den administrativa områdesindelningen särskilt den 1 januari 1971, den 1 januari 1974, 1 januari 1997 och 1 januari 1998. 1997 sammanslogs Kristianstads län och Malmöhus län till Skåne län och 1998 sammanslogs Göteborgs och Bohus län, Älvsborgs län och Skaraborgs län till Västra Götalands län. Habo och Mullsjö kommuner flyttades då från det tidigare Skaraborgs län till Jönköpings län.

Ägoslagsindelningen ändrades 1981 som tidigare nämnts. I nedanstående tablå redovisas nuvarande och tidigare indelning.

Nuvarande indelning	Tidigare indelning
Åkermark	Åker
Betesmark	Kultiverad betesmark Annan gräsbärande mark
Skogsmark	Skogsmark Annan gräsbärande mark
Annan mark	Övrig mark

I huvudsak råder följande relationer mellan nuvarande och tidigare klasser:

Åkermark motsvarar klassen åker.

Betesmark motsvarar dels hela klassen kultiverad betesmark, dels en del av klassen annan gräsbärande mark.

Skogsmark motsvarar dels hela den tidigare klassen skogsmark, dels en del av klassen annan gräsbärande mark.

Annan mark motsvarar den tidigare klassen övrig mark.

Effekterna av den förändrade klassificeringen torde vara små beträffande åkermark och skogsmark vid företag med minst 2,1 hektar åkermark under eget bruk. Större delen av den tidigare klassen annan gräsbärande mark synes 1981 ha redovisats som betesmark och endast en mindre del ha överförts till skogsmark.

Resultat

Företag

Redovisningen i detta SM avser företag med mer än 2,0 hektar åkermark. I LBR ingår dessutom trädgårdsföretag och djurhållare som inte uppfyller detta villkor. Dessa företag medtas i redovisningen i andra SM där detta är relevant.

I tabellerna 1-2 och 3 redovisas uppgifter om antalet företag fördelade efter företagarekategori och storleksgrupp åkerareal. I tabell 4 redovisas antal företag med mer än 100 hektar åkermark fördelade efter storleksgrupp åkerareal.

Fr.o.m. 1996 ingår företag med mindre än 0,3 hektar utnyttjad åkermark i redovisningen. Åren 1991-1995 redovisades uppgifter om dessa företag i separata tabeller. Under denna period hade vissa företag hela åkerarealen i s.k. vänteläge inom omställningsprogrammet och redovisade därför ingen utnyttjad areal åkermark. För år 2000 är det inte längre möjligt att göra denna uppdelning. Antal företag med minst respektive med mindre än 0,3 ha utnyttjad åkermark åren 1990-2000 framgår av tablå A.

Tablå A

Antal företag med minst resp. med mindre än 0,3 hektar utnyttjad åkermark 1990-2000

Avser företag med mer än 2,0 hektar åkermark. Hela riket

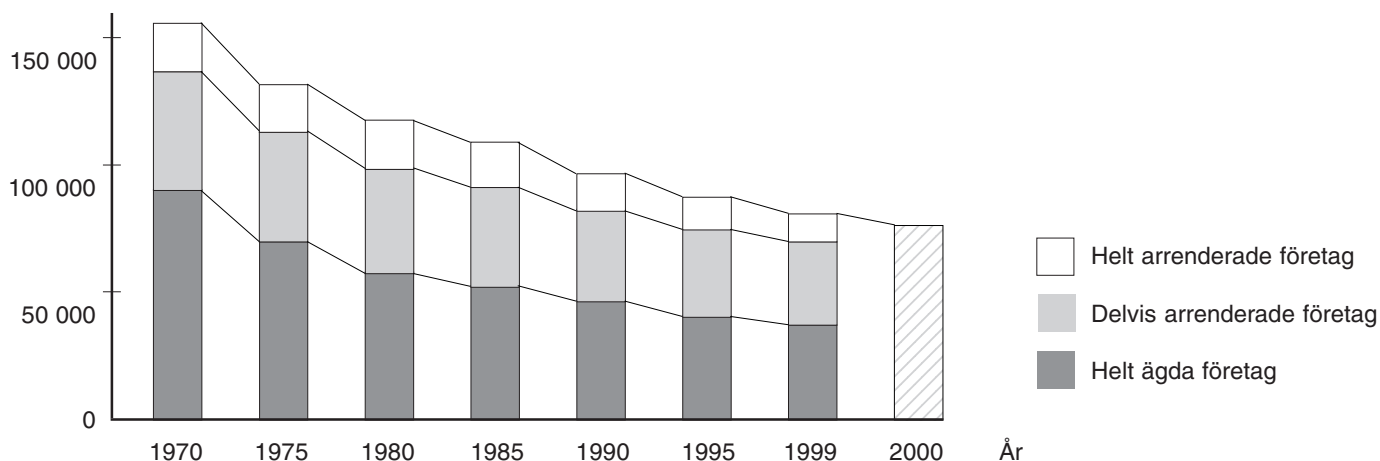
År	Antal företag		Summa
	Med minst 0,3 hektar utnyttjad åkermark	Med mindre än 0,3 hektar utnyttjad åkermark	
2000 ¹⁾	76 798
1999	77 046	3 073	80 119
1995	87 305	4 854	92 159
1990	96 560	2 297	98 857

1) Uppdelning på utnyttjad respektive outnyttjad åkermark saknas för år 2000.

Diagram 1

Antal företag fördelade efter bruksform 1970-2000

Avser företag med mer än 2,0 hektar åkermark



Utvecklingen på riksnivå 1970-2000 av antalet företag fördelade efter bruksform framgår av tablå B och diagram 1.

Tablå B

Antal företag fördelade efter bruksform 1970-2000

Avser företag med mer än 2,0 hektar åkermark. Hela riket

År	Antal företag			Summa
	Helt ägda	Helt arrenderade	Delvis arrenderade	
2000 ¹⁾	76 798
1999	37 402	10 425	32 292	80 119
1995 ²⁾	40 557	12 656	34 092	87 305
1990 ²⁾	46 363	14 669	35 528	96 560
1985 ²⁾	52 155	17 502	39 372	109 029
1980 ²⁾	57 382	18 590	41 910	117 882
1975 ²⁾	69 342	18 776	43 831	131 949
1970 ²⁾	90 000	19 880	45 484	155 364

1) Uppgift om bruksform saknas för år 2000.

2) Företag med mindre än 0,3 hektar utnyttjad åkermark ingår inte i redovisningen före 1996.

Antalet företag har under det senaste året minskat med 3 321. Minskningen är något större än den genomsnittliga minskningen åren 1995 – 1999 på ca 1 800 per år. Den något större minskningen år 2000 torde bl.a. vara en effekt av förändringen i statistikinsamlingen. Brukare som tidigare redovisat flera jordbruksföretag i LBR, redovisar dessa som ett företag i enlighet med reglerna för stödansökningarna.

Antalet företag har mer än halverats under perioden från 1970 till 2000. Som framgår av tablå B har det huvudsakligen skett inom gruppen helt ägda företag.

I tablå C nedan visas utvecklingen på riksnivå över fördelningen av antalet företag efter storleksgrupp åkerareal.

Tablå C

Antal företag fördelade efter storleksgrupp åkerareal 1970-2000

Avser företag med mer än 2,0 hektar åkermark. Hela riket

År	Storleksgrupp, hektar åkermark							Summa
	2,1-5,0	5,1-10,0	10,1-20,0	20,1-30,0	30,1-50,0	50,1-100,0	Över 100,0	
2000	11 784	14 110	15 453	8 717	10 624	10 652	5 458	76 798
1999	11 344	15 229	16 656	9 295	11 445	10 969	5 181	80 119
1995 ¹⁾	12 828	16 710	18 458	10 633	12 834	11 339	4 503	87 305
1990 ¹⁾	14 957	19 020	20 832	12 177	14 223	11 348	4 003	96 560
1985 ¹⁾	17 865	22 110	24 660	14 423	15 536	10 923	3 512	109 029
1980 ¹⁾	19 248	25 474	28 123	15 876	15 875	10 061	3 225	117 882
1975 ¹⁾	23 884	31 357	32 385	16 784	15 384	9 180	2 975	131 949
1970 ¹⁾	32 122	41 417	38 309	18 254	14 791	7 895	2 576	155 364

1) Företag med mindre än 0,3 hektar utnyttjad åkermark ingår inte i redovisningen före 1996. Se även kommentaren i vänstra kolumnen på sidan 4.

Totalt kan noteras en minskning av antalet företag från 1970 till 2000 med ca 78 600 enheter.

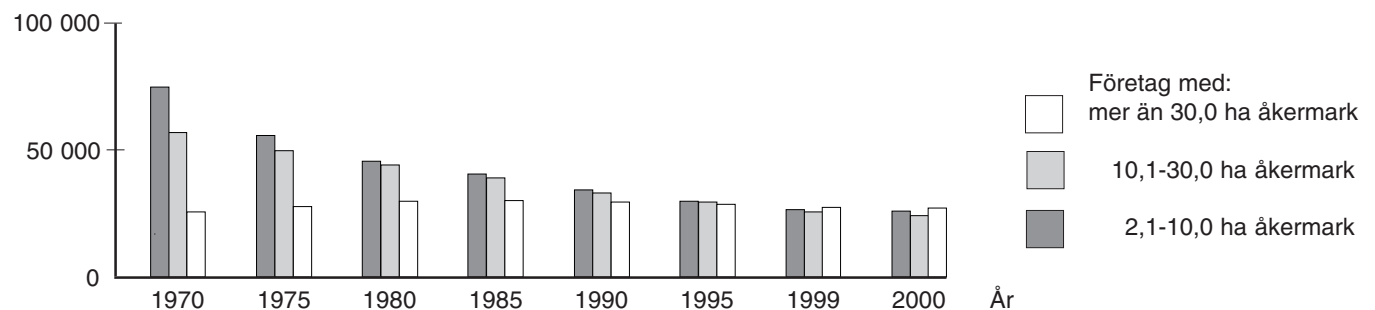
Det är företagen i storleksgrupperna under 20,1 hektar åkermark som relativt sett har svarat för den kraftigaste minskningen (63 procent). Även företagen i storleksgrupperna mellan 20,1-50,0 hektar åkermark har minskat. Antalet fö-

retag med mer än 50,0 hektar åkermark har däremot ökat under samma period, även om antalet företag mellan 50,1 och 100,0 hektar inte ökat varje år under perioden. Företagen med mer än 100,0 hektar har mer än fördubblats sedan 1970. Se vidare diagram 2.

Diagram 2

Antal företag fördelade efter åkerarealens storlek 1970-2000

Avser företag med mer än 2,0 hektar åkermark



Företagare

Med företagare avses definitionsmässigt den person som juridiskt och ekonomiskt svarar för verksamheten.

Statistikredovisningen avseende företagare har ändrats något fr.o.m. 1996. Sålunda redovisas endast uppgifter för förste brukaren även om flera personer gemensamt brukar ett företag. Dessutom har redovisningen anpassats till dels de riktlinjer som gäller för åldersindelning av individer dels vad som gäller inom EU. Det innebär att brukarnas ålder beräknas vid årets slut till skillnad från tidigare då brukarnas ålder beräknades vid senaste födelsedag. Dessutom har åldersklasserna i statistikredovisningen ändrats.

88 procent av företagen som brukades av enskilda personer hade en manlig förste brukare och 12 procent hade en kvinnlig förste brukare. Medianåldern var 53 år för de manliga och 52 för de kvinnliga brukarna.

I tabellerna 5 och 6 redovisas antal företagare i olika åldersklasser.

Den procentuella fördelningen av antalet företagare på olika åldersklasser inom storleksgrupp efter åkerareal samt medianåldern för företagen framgår av tablå D på nästa sida.

Tablå D**Andelen företagare 2000 i olika åldersklasser (procent) för olika storleksgrupper efter åkerarealen samt medianålder**

Avser företag med mer än 2,0 hektar åkermark.

Hela riket

Storleksgrupp hektar åkermark	Andel företagare i procent per åldersklass								Juridisk per- son	Summa	Median- ålder år
	-24	25-34	35-44	45-49	50-54	55-59	60-64	65-			
2,1 - 5,0	0,5	6,0	15,9	11,2	13,1	14,0	10,8	26,3	2,1	100,0	55
5,1 - 10,0	0,5	6,2	17,0	11,6	13,4	13,8	11,3	23,6	2,5	100,0	53
10,1 - 20,0	0,6	6,2	17,7	11,3	14,0	14,1	11,2	21,8	3,0	100,0	54
20,1 - 30,0	0,7	6,9	20,0	12,9	14,4	13,4	11,8	16,4	3,5	100,0	52
30,1 - 50,0	0,5	7,5	22,3	13,6	15,7	14,2	10,9	10,8	4,4	100,0	51
50,1 - 100,0	0,4	7,7	24,3	14,5	14,6	13,6	8,7	6,5	9,7	100,0	49
100,1 -	0,3	5,7	19,5	13,1	12,1	10,0	6,2	3,8	29,4	100,0	51
Samtliga	0,5	6,6	19,2	12,4	14,0	13,6	10,5	17,3	5,8	100,0	53

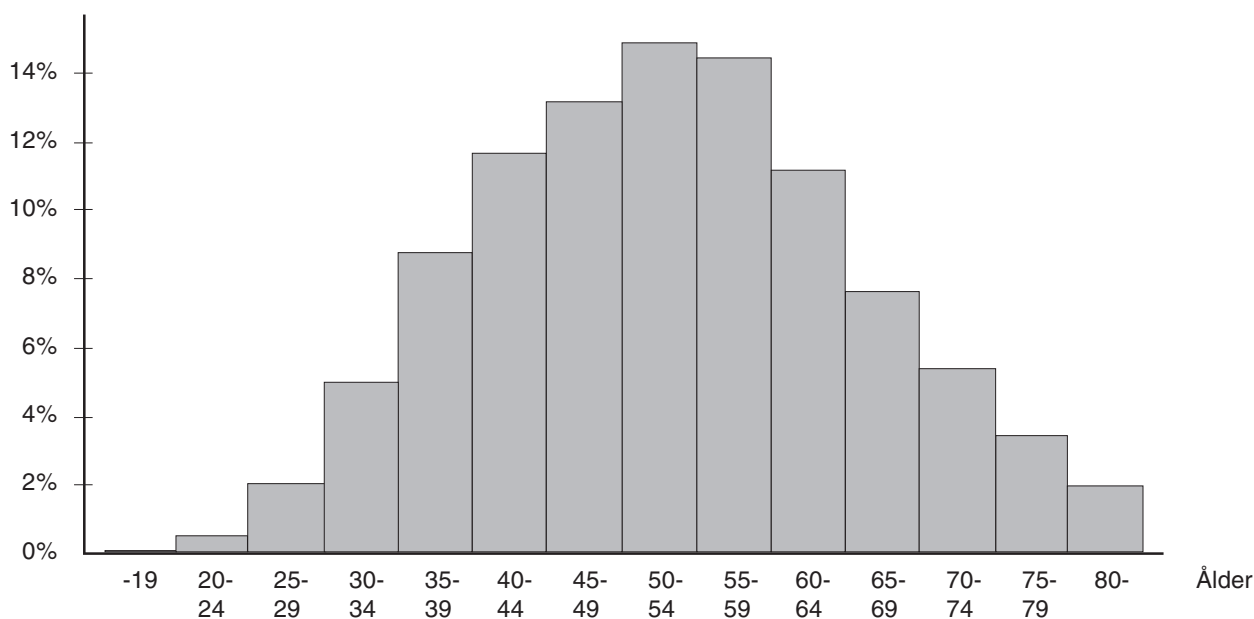
Andelen företagare som är 65 år eller äldre är avsevärt större för små företag än för större.

En mer detaljerad bild av åldersfördelningen 2000 ges i diagram 3. Som synes är andelen äldre företagare relativt stor. Så är t.ex. 17 procent av företagarna 65 år eller äldre och 5

procent har fyllt 75 år. Motsvarande siffror för 1999 var 21 procent respektive 6 procent. En viss förnyring mellan 1999 och 2000 har kunnat märkas, en effekt av att den som verkligen brukar företaget även är den som söker bidrag och därmed registreras som brukare.

Diagram 3**Åldersfördelningen (i procent) för samtliga förste brukare med känd ålder 2000**

Avser företag med mer än 2,0 hektar åkermark



Ägoslag

Förändringarna i åkerarealen på riksnivå 1970-2000 framgår av tablå E.

Tablå E Areal åkermark fördelad efter bruksform 1970-2000
Avser företag med mer än 2,0 hektar åkermark. Hela riket

År	Areal åkermark, hektar			Totalt	Därav arrenderade
	Vid helt ägda företag	Vid helt arrendera- de företag	Vid delvis arrendera- de företag		
2000 ¹⁾	2 705 984	..
1999	673 016	553 648	1 520 266	2 746 929	1 251 588
1995 ²⁾	726 885	580 619	1 459 136	2 766 641	1 242 133
1990 ²⁾	822 003	587 723	1 434 866	2 844 592	1 224 870
1985 ²⁾	903 251	613 474	1 404 827	2 921 552	1 226 329
1980 ²⁾	948 034	648 764	1 354 624	2 951 422	1 232 265
1975 ²⁾	1 059 835	641 838	1 278 554	2 980 227	1 171 790
1970 ²⁾	1 250 960	641 189	1 140 244	3 032 393	1 095 086

1) Uppgift om bruksform saknas för år 2000.

2) Företag med mindre än 0,3 hektar utnyttjad åkermark ingår inte redovisningen före 1996.

Den totala åkerarealen har minskat med 326 000 hektar från 1970 till 2000. Det är i genomsnitt 10 900 hektar per år, vilket kan jämföras med en minskning på 40 900 respektive 36 800 hektar under de två senaste åren. Den kraftiga minskningen under de senaste åren beror troligen på att många företag under perioden 1996-1998 endast lämnat uppgifter på förenklad blankett och att det inte av den då lämnade redovisningen framgick att företagen upphört, samt att arealuppgifter för år 2000 huvudsakligen inhämtats från Jordbruksverkets stödregister.

En effekt av det svenska omställningsprogrammet under perioden 1990-1995 var att arealen åkermark vid företag med mindre än 0,3 hektar utnyttjad åkermark varierade en hel del. Detta inverkar på den areal som redovisades i statistiken beroende på de redovisningsprinciper som tillämpades före 1996.

Sålunda minskade arealen åkermark kraftigt under perioden 1990-1992 vilket sammanhänger med att vissa företag

hade hela sin åkerareal i s.k. "vänteläge" inom omställningsprogrammet och därmed ingick inte dessa företag i den ordinarie redovisningen. 1993 och 1994 ökade arealen åkermark något vilket till stor del berodde på att företag varaktigt ställde om areal som tidigare legat i s.k. vänteläge till bl.a. extensivt bete. Därmed fick företagen minst 0,3 hektar utnyttjad åkermark och ingick återigen i den ordinarie redovisningen. Till en del berodde ökningen på att företag som tidigare saknats i LBR tillkommit med anledning av att uppgifter i LBR om åker- och omställningsarealens användning åren 1993 och 1994 utgjorde underlag för arealbidrag.

I tabellerna 7 och 8 redovisas antal företag i olika storleksgrupper efter åkerarealen respektive skogsmarksarealen i kombination.

I följande tablå F redovisas utvecklingen på riksnivå 1970-2000 av antalet företag med mer än 2,0 hektar åkermark uppdelade på företag med respektive utan skogsmark samt totala arealen åker- och skogsmark för dessa företag.

Tablå F Antal företag med respektive utan skogsmark samt arealen åkermark och skogsmark vid dessa företag 1970-2000
Avser företag med mer än 2,0 hektar åkermark. Hela riket

År	Antal företag med minst 2,1 hektar åkermark			Areal (hektar) vid motsvarande företag	
	med skogsmark	utan skogsmark	totalt	åkermark	skogsmark
2000	46 592	30 206	76 798	2 705 984	3 159 099
1999	59 035	21 084	80 119	2 746 929	3 734 193
1995 ¹⁾	63 104	24 201	87 305	2 766 641	3 843 789
1990 ¹⁾	69 519	27 041	96 560	2 844 592	4 065 431
1985 ¹⁾	77 758	31 271	109 029	2 921 552	4 331 845
1980 ¹⁾	84 606	33 276	117 882	2 951 422	4 512 974
1975 ¹⁾	96 767	35 182	131 949	2 980 227	4 921 188
1970 ¹⁾	116 449	38 915	155 364	3 032 393	5 596 120

1) Företag med mindre än 0,3 hektar utnyttjad åkermark ingår inte redovisningen före 1996.

Det bör framhållas att redovisningen ovan avser företag med mer än 2,0 hektar åkermark och därför omfattar endast knappt en femtedel av den totala skogsmarken. Antalet företag med skogsmark och den totala arealen skogsmark på jordbruksföretag har minskat kraftigt mellan 1999 och 2000. Föränd-

ringen är sannolikt en följd av det sätt på vilket uppgifterna insamlats för de respektive åren. T.o.m 1999 har tidigare kända arealuppgifter skog förprintats i blanketten till jordbrukaren. Relativt få brukare har redovisat förändringar i skogsarealen. I uppgiftsinsamlingen för år 2000 har inga skogsarealer

förprintats, utan brukaren har själv fått ange hela skogsarealen. Det finns risk att skogsmark på jordbruksföretag var överskattad fram till 1999 och underskattad för år 2000.

I tablå G framgår fördelningen av arealer åkermark, betesmark och skogsmark efter storleksgrupp åker.

Tablå G Areal åker-, betes- och skogsmark fördelad efter storleksgrupp åkerareal 2000
Hela riket

Storleksgrupp hektar åkermark	Areal åkermark			Summa	Betesmark	Skogsmark
	Fysisk person	Aktiebolag	Övriga			
2,1 - 5,0	42 870	361	550	43 780	22 971	345 861
5,1 - 10,0	102 148	1 063	1 563	104 774	37 448	490 610
10,1 - 20,0	217 701	3 270	3 486	224 457	59 193	576 321
20,1 - 30,0	207 318	4 068	3 633	215 019	52 069	342 283
30,1 - 50,0	396 861	12 010	6 701	415 572	84 346	446 906
50,1 - 100,0	666 468	56 579	19 509	742 556	120 939	509 098
100,1 -	602 149	304 938	52 739	959 826	94 754	448 020
Summa	2 235 515	382 289	88 180	2 705 984	471 721	3 159 099

Ca 35 % av åkermarken återfinns på företag med minst 100 ha åker. På dessa företag återfinns också ca 29 % av betesmarken och 14 % av skogsmarken. I gruppen upp till 5,0 hektar åkermark återfinns mindre än 2 % av åkermarken men

11 % av skogsmarken. För aktiebolag återfinns 80 % av åkerarealen på företag i storleksgruppen över 100 ha.

I tablå H framgår åkerarealens andel i olika storleksgrupper för åren 1970 – 2000.

Tablå H Areal åkermark fördelad efter storleksgrupp åkerareal 1970-2000
Avser företag med mer än 2,0 hektar åkermark. Hela riket

År	Storleksgrupp, hektar åkermark							Summa
	2,1- 5,0	5,1- 10,0	10,1- 20,0	20,1- 30,0	30,1- 50,0	50,1- 100,0	Över 100,0	
2000	42 870	104 774	224 457	215 019	415 572	742 556	959 826	2 705 984
1999	43 524	114 858	244 007	230 210	448 199	762 368	903 765	2 746 929
1995 ¹⁾	48 935	126 649	271 350	263 631	502 960	780 177	772 940	2 766 641
1990 ¹⁾	57 460	145 662	309 428	304 099	558 354	776 427	693 252	2 844 592
1985 ¹⁾	67 950	168 643	366 451	360 019	607 498	744 119	606 872	2 921 552
1980 ¹⁾	72 736	194 227	417 552	395 771	619 666	683 202	568 268	2 951 422
1975 ¹⁾	90 033	238 068	479 009	417 782	598 340	623 297	533 698	2 980 227
1970 ¹⁾	120 707	313 171	566 579	454 270	573 059	535 059	468 970	3 032 393

1) Företag med mindre än 0,3 hektar utnyttjad åkermark ingår inte redovisningen före 1996.

Ca 14 % av all åkermark fanns 1970 på företag med högst 10,0 hektar åker medan för år 2000 återfinns endast 5 % av åkermarken i denna kategori. På företag med över 100 hektar åker har andelen åkermark ökat från 15 % till 35 %. Det är en

tydlig förändring till större företag.

I tablå I framgår hur åkerarealen fördelas på enskilda personer respektive aktiebolag för åren 1970-2000.

Tablå I Areal åkermark fördelad efter företagarekategori 1970-2000
Avser företag med mer än 2,0 hektar åkermark. Hela riket

År	Areal åkermark			Summa
	Fysisk person	Aktiebolag	Övriga	
2000	2 235 515	382 289	88 180	2 705 984
1999	2 286 704	347 796	112 430	2 746 929
1995	2 366 060	298 606	101 977	2 766 641
1990	2 602 798	128 090	113 704	2 844 592
1985	2 739 904	73 301	108 347	2 921 552
1980	2 773 060	74 397	103 965	2 951 422
1975	2 818 447	78 301	83 479	2 980 227
1970	2 879 058	68 820	84 515	3 032 393

År 1970 fanns 2 % av åkermarken på aktiebolag, medan siffran för år 2000 är 14 %. Åkerareal på aktiebolag har ökat från 69 000 hektar år 1970 till 382 000 hektar år 2000, en

femdubbling av åkerarealen. Den genomsnittliga arealstorleken på aktiebolag är 127 hektar.

Kvalitetsdeklaration

I detta kapitel redovisas olika kvalitetsaspekter på undersökningen enligt SCB:s "Kvalitetsbegrepp och riktlinjer för kvalitetsdeklaration av officiell statistik", MIS 1994:3.

Den s.k. strukturstatistiken över jordbruket baseras på uppgifter från lantbruksregistret (LBR). I denna rapport redovisas statistik över jordbruksföretag, företagare och ägoslag.

Innehåll

Objekt och population

Det objekt som studeras i denna undersökning utgörs av ett jordbruksföretag, dvs. en inom jordbruk, skogsbruk, husdjurskötsel och trädgårdsodling bedriven verksamhet under en och samma driftsledning. Uppgiftslämnare är en eller flera personer på företaget.

Målpopulationen utgörs av jordbruksföretag i Sverige som i augusti 2000 uppfyller minst ett av nedanstående kriterier.

- Minst 2,01 hektar åkermark.
- Minst 50 kor eller 250 nötkreatur eller 50 suggor eller 250 svin eller 50 tackor eller 1 000 höns (inkl. kycklingar).

Uppgifterna i denna rapport avser endast företag som uppfyller det första kriteriet ovan.

Uppgiftsinsamling

Variabeluppgifter till LBR 2000 har dels hämtats från Jordbruksverkets stödregister avseende arealbaserade stöd och dels genom enkätinsamling.

Variabler

De variabler som har insamlats för denna rapport är företagarekategori, företagarens ålder, areal ägoslagen åkermark, betesmark och skogsmark församlingsvis.

Statistiska mått

De statistiska mått som används är summor av arealer och antal företag i olika redovisningsgrupper.

Redovisningsgrupper

Statistiken redovisas bland annat efter storleksgrupper areal åkermark, företagarekategorier samt efter olika regionala indelningar (lägst kommunnivå).

Tid

Referensid

Statistiken avser förhållandena den 1 augusti 2000.

Framställningstid

För denna statistik har framställningstiden varit ungefär 14 månader.

Punktighet

Publiceringstidpunkten är enligt SCB:s publiceringsplan augusti 2001.

Frekvens

Grundläggande uppgifter om jordbruksföretag och företagare uppdateras årligen. Definitiv statistik avseende arealer och djur publiceras efterföljande året. Preliminära resultat avseende grödor och husdjur publiceras under sommaren undersökningsåret. Uppgifter om jordbruksföretag, typologi m.m. redovisas för EU-år, året efter undersökningsåret.

Jämförbarhet över tiden

Jämförbarheten med tidigare års strukturstatistik från LBR är ganska god. Periodförskjutningen från juni till augusti mellan 1999 och 2000 bör beaktas. En skillnad jämfört med statistiken avseende 1996-1998 är att totalräknade uppgifter då togs fram från dels statistikblanketter för ett urval av företag, dels genom förenklade s.k. registerblanketter för övriga företag. För 1999 och 2000 har alla företag erhållit statistikblankett. Därför har fler nedlagda företag kunnat identifieras 1999 och 2000 än 1996-1998. En annan skillnad jämfört med statistiken fram t.o.m. 1995 är att kravet på minst 0,3 hektar utnyttjad åkermark slopats.

Tillförlitlighet

Tillförlitlighet totalt

Tillförlitligheten i uppgifterna är totalt sett god. Viss osäkerhet föreligger dock beträffande täckning av målpopulationen. Mätfelet i arealerna torde dock vara små.

Täckning

Täckningsfelet härrör från brister i rampopulationens (LBR 1999, stödansökningarna 2000 och nötkreatursregistret) täckning av målpopulationen. Övertäckningen utgörs av företag som funnits med i båda delpopulationerna (stödansökningar och LBR 1999) och inte kunnat särskiljas. Totalt ingick i rampopulationen ca 93 000 företag. Efter enkätundersökning återstod ca 81 000, varav ca 77 000 företag uppfyllde populationskriteriet beträffande arealstorlek och/eller miniantal djur. Den identifierade övertäckningen, ca 16 000 företag, ingår naturligtvis inte i redovisningen. Viss övertäckning har dock inte kunnat identifieras där ett företag dels lämnat in ansökan om stöd och dels lämnat svar på enkäten avseende brukare utan stöd.

Undertäckningen utgörs av företag som hör till målpopulationen 2000, men inte finns med i undersökningen. Genom uppföljning av alla jordbruksföretag som ansökt om arealbaserat stöd, är registrerade som innehavare av nötkreatur i det centrala nötkreatursregistret eller fanns med i LBR 1999 fångas i stort sett alla företag upp. Mindre företag som inte är berättigade till eller av annan anledning inte söker arealbaserat stöd, fångas inte upp om de inte heller återfanns i LBR 1999. Den sammanlagda åkerarealen och de djur, främst får och hästar, som återfinns på de företag som utgjorde undertäckningen torde vara marginell. Någon särskild justering för täckningsbrister har inte gjorts.

Mätning

SCB utförde under åren 1968-1996 fältmätningar för att kontrollera kvaliteten på arealuppgifterna för enskilda grödor i LBR. (Endast matpotatisarealen har kontrollerats i LBR 1997 och 1998.) Dessa s.k. arealkontroller baserades på stickprovsundersökningar, där den besådda arealen av de olika grödorna mättes. Slåttervallsarealen och den sammanlagda spannmålsarealen överskattades vanligen i LBR med några procentenheter. Tidigare avsåg emellertid LBR-uppgifterna s.k. brukad areal, dvs. besädd areal plus odlingshinder i form av buskage, fältvägar, diken, mindre impediment, m.m., varför en del av överskattningen hängde samman med rent definitionsmässiga skillnader (som dock inte varit uppenbara för lantbrukarna). I LBR 1995 redovisades i stor utsträckning de besådda arealerna, eftersom det var dessa som efterfrågades i bidragsansökningarna för EU:s arealstöd. De nya, av EU-stöden föranledda, arealmätningarna ledde till en viss kvalitetshöjning också för de uppgifter som lämnades till LBR. I LBR 1996-1999 efterfrågades den besådda arealen även rent formellt. De avvikelser som upptäcktes i arealkontrollen bedömdes dels vara rena redovisningsfel, dels avvikelser som berodde på att EU-mätningarna inte gjordes på bilder med lika stor skala som vid SCB-mätningarna.

Mätfel uppstår när en felaktig uppgift lämnas och inte rättas vid granskningsprocessen. Mätfelet i den totala åkerarealen på riksnivå fram till och med 1999 bedöms utifrån tidigare arealkontroller vara ett par procent (överskattning). Arealen spannmål överskattades förmodligen med en-två procent. Slåttervallsarealen överskattades möjligen någon procent. Arealen matpotatis överskattades troligen någon procent. Storleken på mätosäkerheten i trädgårdsarealerna är svårbedömd. Det är oklart hur mätfelen har utvecklats sedan 1996, då den senaste arealkontrollen gjordes.

I och med att arealuppgifter fr.o.m. år 2000 hämtas från jordbruksverkets stödregister, bör eventuella mätfel ha reducerats. I ansökan om stöd står brukaren ansvarig för att lämnade arealuppgifter är korrekta. Minst fem procent av ansökningarna kontrolleras årligen. Om den ansökta arealen är för stor i förhållande till den uppmätta arealen, leder detta till sanktioner för jordbrukaren. Det föreligger en viss risk att uppgivna arealer är underskattade för att undvika sanktioner, vilket ska vägas mot förlust av ersättning för den underskattade arealen. Någon mätfelsjustering har inte gjorts.

Bortfall

Rampopulationen var ca 93 000 företag. Alla företag tillfrågades, medan arealuppgifter inhämtades ifrån stödregistren för de flesta företagen. Objektbortfallet rör sig därför om företag som inte är berättigade till arealbaserat stöd eller av annan anledning inte söker stöd. Objektbortfallet i första läget blev 4 700 företag. Av dessa företag återfanns 3 300 i stödregistren, varför det slutliga bortfallet begränsas till 1 400 företag av det totala antalet, 76 800. Detta motsvarar 1,8 %. För det slutliga bortfallet har senast tillgänglig uppgift om total åkerareal använts. Bortfallet är förhållandevis jämnt fördelat med avseende på län. Ser man till storleksgrupp rör det sig om småföretag.

Viss kvarstående övertäckning (nedlagda företag) kan förekomma bland företag i bortfallet. Osäkerheten som uppstår på grund av bortfallet bedöms sammantaget vara ganska liten för arealuppgifterna.

Viss kvarstående övertäckning (nedlagda företag) kan förekomma bland företag i bortfallet. Osäkerheten som uppstår på grund av bortfallet bedöms sammantaget vara ganska liten för arealuppgifterna.

Bearbetning

Uppgifter från de administrativa systemen har hämtats på brukarnivå och förts över till statistiksystemet. Uppgifter insamlade med hjälp av enkät har granskats dels på företagsnivå, dels på aggregerad nivå. Uppenbara fel eller inkonsekvenser har rättats. Vid oklarhet som inte har kunnat åtgärdas med hjälp av tillgänglig information har telefonkontakt tagits med uppgiftslämnaren. Effekterna av kvarstående fel från dataregistrering, kodning, granskning/rättning och beräkningar torde i de flesta fall vara små. Se dock resonemanget kring mätfel ovan.

Redovisning av osäkerhetsmått

I denna rapport redovisas inga kvantitativa osäkerhetsmått.

Tillgänglighet

Spridningsformer

Resultatet från undersökningen publiceras i detta statistiska meddelande (SM). Vissa resultat kommer senare också att redovisas i Sveriges statistiska databaser. Som komplement kan tabeller fås på diskett till självkostnadspris. Resultaten publiceras även på Jordbruksverkets webbplats (www.sjv.se) och på SCB:s webbplats (www.scb.se), där de erhålles i .pdf-format.

Presentation

Presentationformen framgår av detta SM.

Primärmaterial

I denna rapport presenteras statistik som ingår i Sveriges Officiella Statistik (SOS). Ytterligare statistik kan tas fram utifrån primärmaterial. SCB kan på beställning utföra specialbearbetningar av materialet, under förutsättning att sekretessen kan bibehållas.

Upplysningar

Statistikansvarig myndighet är Statens jordbruksverk. Upplysningar om denna och annan jordbruksstatistik kan lämnas av Erik Marklund, 019-17 64 77, och Rolf Selander, 019-17 66 27, på SCB i Örebro samt av Ulf Svensson, 036-15 50 74 på Jordbruksverket i Jönköping.

Summary

The register of holdings in agriculture and forestry (the farm register) contains information on among other things holders, type of land, use of arable land, area used for horticultural production and the number of livestock. For the year 2000 the figures on the use of arable land in the farm register are mainly based on data from the Swedish administrative system for agricultural subsidies, containing data on farmers who have applied for agricultural subsidies. The figures are also based on information collected by a simplified mail inquiry to all holders including those who have not applied for agricultural subsidies. In this inquiry the holders were also asked to give information about number of livestock etc.

In the mail inquiry in September 2000 information was collected from holdings with more than 2,0 hectares of arable land and from holdings without any arable land but with large stocks of animals; cattle, sheep, pigs or fowls.

In 2000, as well as all years until 1995 and 1999 statistical information was collected from all holdings. In the years 1996-1998 the information was collected in two different

ways. A sample of holdings received a statistical form requiring information regarding the use of arable land and number of animals. The majority of the holdings received a simplified form only requiring basic information about the holdings.

The results in this report refer to holdings with more than 2,0 hectares of arable land.

In 2000 the number of holdings with more than 2,0 hectares of arable land amounted to 76 800. In addition there were 300 holdings with 2,0 hectares of arable land or less but with large stocks of animals. In other words, the total number of holdings amounted to 77 100. Compared to 1999 the number of holdings have decreased with 3 300. This decrease is a bit larger than the average yearly decrease since 1990.

In 2000, 72 300 (94%) of the total holdings in this report (76 800) were cultivated by legal persons. The total area of arable land cultivated on holdings with more than 2,0 hectares of arable land amounted to 2 706 000 hectares.

Ordlista

List of Terms

aktiebolag	limited company	mark	ground
allmänning	common	mer än	more than
annat	other	mindre	less
antal	number	obrukad åkermark	untilled arable land
användning	use	olika	different
areal	area, acreage	område	district, area
arrendered	held on lease	personer	persons
bruksningsform	type of holding	produktionsområde	production area
delvis (ägd)	partly (owned)	saknas	not available
ej	not	skogsmark	forest land
enskild	private	storleksgrupp	size group
född	born	summa	total
fördelad(e)	distributed	tabell	table
företag	holding(s)	total	total
företagare	holder(s)	uppgift	information, figures
företagarekategori	category of holder	uppgifter	information, figures
hektar	hectare	utnyttjad	utilized
hela riket	whole of Sweden	åkermark	arable land
helt	fully	ålder	age
jordbruk	agriculture	år	year
kategori	category	ägd	owned
i kombination	combined	ägoslag	type of land
kommun	municipality	övrig	other
län	county		

Tabellförteckning

List of tables

Sida/
Page

Företag		Holdings	
13	1 Antal företag fördelade efter företagarekategori. Uppgifter för storleksgrupp åkerareal inom produktionsområden och hela riket.	1	Number of holdings distributed by category of holder. Figures for different size groups of arable land in production areas and whole of Sweden.
15	2 Antal företag fördelade efter företagarekategori. Uppgift för storleksgrupp åkerareal inom län och hela riket.	2	Number of holdings distributed by category of holder. Figures for different size groups of arable land in counties and whole of Sweden.
19	3 Antal företag fördelade efter företagarekategori och storleksgrupp åkerareal. Uppgifter för kommuner, län och hela riket.	3	Number of holdings distributed by category of holder and different size groups of arable land. Figures for municipalities, counties and whole of Sweden.
26	4 Antal företag fördelade efter storleksgrupp åkerareal. Företag med mer än 100,0 hektar åker. Uppgifter för län, produktionsområden och hela riket.	4	Number of holdings distributed by different size groups of arable land. Holdings with more than 100,0 hectares of arable land. Figures for counties, production areas and whole of Sweden.
Företagare		Holders	
27	5 Antal företagare fördelade efter ålder. Uppgifter för storleksgrupp åkerareal inom produktionsområden och hela riket.	5	Number of holders distributed by age. Figures for different size groups of arable land in production areas and whole of Sweden.
29	6 Antal företagare fördelade efter ålder. Uppgifter för storleksgrupp åkerareal inom län och hela riket.	6	Number of holders distributed by age. Figures for different size groups of arable land in counties and whole of Sweden.
Ägoslag		Type of land	
33	7 Antal företag fördelade efter storleksgrupp åker- resp. skogsmarksareal i kombination. Uppgifter för produktionsområden och hela riket.	7	Number of holdings distributed by size groups of arable land and forest land combined. Figures for production areas and whole of Sweden.
35	8 Antal företag fördelade efter storleksgrupp åker- resp. skogsmarksareal i kombination. Uppgifter för län och hela riket.	8	Number of holdings distributed by size groups of arable land and forest land combined. Figures for counties and whole of Sweden.

Teckenförklaring

Explanation of symbols

- | | | | |
|----|---|----|--------------------|
| - | Inget finns att redovisa | - | Magnitude nil |
| .. | Uppgift ej tillgänglig eller redovisas ej av sekretesskäl | .. | Data not available |

Bilaga

Appendix

Sida/
Page

39	Blanketter	Forms
----	------------	-------

Tabell 1 **Antal företag den 1 augusti 2000**
fördelade efter företagarekategori

Uppgifter för

- Företag med mer än 2,0 hektar åker
- Storleksgrupp åkerareal inom produktionsområden och hela riket

Område Storleksgrupp hektar åker	Företagarekategori			Summa
	Fysisk person	Aktie- bolag	Övriga	
Götalands södra slättbygder				
2,1- 5,0	460	16	10	486
5,1- 10,0	557	18	13	588
10,1- 20,0	936	31	18	985
20,1- 30,0	698	11	9	718
30,1- 50,0	921	47	17	985
50,1-100,0	1 069	137	35	1 241
100,1-	567	266	42	875
Samtliga	5 208	526	144	5 878
Götalands mellanbygder				
2,1- 5,0	782	8	10	800
5,1- 10,0	920	8	12	940
10,1- 20,0	1 289	31	18	1 338
20,1- 30,0	847	23	16	886
30,1- 50,0	1 264	45	15	1 324
50,1-100,0	1 238	129	32	1 399
100,1-	452	169	34	655
Samtliga	6 792	413	137	7 342
Götalands norra slättbygder				
2,1- 5,0	789	8	12	809
5,1- 10,0	1 119	12	19	1 150
10,1- 20,0	1 760	13	26	1 799
20,1- 30,0	1 090	15	17	1 122
30,1- 50,0	1 507	40	26	1 573
50,1-100,0	1 604	75	36	1 715
100,1-	807	308	53	1 168
Samtliga	8 676	471	189	9 336
Svealands slättbygder				
2,1- 5,0	963	17	27	1 007
5,1- 10,0	1 291	33	36	1 360
10,1- 20,0	1 989	36	42	2 067
20,1- 30,0	1 354	38	31	1 423
30,1- 50,0	1 872	41	31	1 944
50,1-100,0	2 247	128	56	2 431
100,1-	1 229	333	83	1 645
Samtliga	10 945	626	306	11 877

**Tabell 1 Antal företag den 1 augusti 2000
fördelade efter företagarekategori**

Uppgifter för

- Företag med mer än 2,0 hektar åker
- Storleksgrupp åkerareal inom produktionsområden och hela riket

Område Storleksgrupp hektar åker	Företagarekategori			Summa
	Fysisk person	Aktie- bolag	Övriga	
Götalands				
skogsbygder				
2,1- 5,0	4 537	23	44	4 604
5,1- 10,0	5 297	43	78	5 418
10,1- 20,0	5 009	64	59	5 132
20,1- 30,0	2 484	46	33	2 563
30,1- 50,0	2 520	61	40	2 621
50,1-100,0	1 711	97	71	1 879
100,1-	389	89	30	508
Samtliga	21 947	423	355	22 725
Mellersta Sveriges				
skogsbygder				
2,1- 5,0	1 427	7	23	1 457
5,1- 10,0	1 733	12	19	1 764
10,1- 20,0	1 514	23	37	1 574
20,1- 30,0	770	8	13	791
30,1- 50,0	844	17	18	879
50,1-100,0	719	36	17	772
100,1-	228	59	6	293
Samtliga	7 235	162	133	7 530
Nedre Norrland				
2,1- 5,0	1 515	9	16	1 540
5,1- 10,0	1 647	7	19	1 673
10,1- 20,0	1 517	14	21	1 552
20,1- 30,0	723	12	15	750
30,1- 50,0	737	17	12	766
50,1-100,0	611	48	18	677
100,1-	110	45	13	168
Samtliga	6 860	152	114	7 126
Övre Norrland				
2,1- 5,0	1 065	6	10	1 081
5,1- 10,0	1 194	6	17	1 217
10,1- 20,0	982	9	15	1 006
20,1- 30,0	442	10	12	464
30,1- 50,0	490	30	12	532
50,1-100,0	421	112	5	538
100,1-	72	69	5	146
Samtliga	4 666	242	76	4 984
Hela riket				
2,1- 5,0	11 538	94	152	11 784
5,1- 10,0	13 758	139	213	14 110
10,1- 20,0	14 996	221	236	15 453
20,1- 30,0	8 408	163	146	8 717
30,1- 50,0	10 155	298	171	10 624
50,1-100,0	9 620	762	270	10 652
100,1-	3 854	1 338	266	5 458
Samtliga	72 329	3 015	1 454	76 798

Tabell 2 **Antal företag den 1 augusti 2000**
fördelade efter företagarekategori

Uppgifter för

- Företag med mer än 2,0 hektar åker
- Storleksgrupp åkerareal inom län och hela riket

Område Storleksgrupp hektar åker	Företagarekategori			Summa
	Fysisk person	Aktie- bolag	Övriga	
Stockholms län				
2,1- 5,0	165	10	8	183
5,1- 10,0	234	11	15	260
10,1- 20,0	351	14	18	383
20,1- 30,0	212	10	11	233
30,1- 50,0	234	6	7	247
50,1-100,0	251	19	16	286
100,1-	160	49	24	233
Samtliga	1 607	119	99	1 825
Uppsala län				
2,1- 5,0	181	2	7	190
5,1- 10,0	257	7	6	270
10,1- 20,0	417	5	8	430
20,1- 30,0	312	11	5	328
30,1- 50,0	482	13	8	503
50,1-100,0	629	33	9	671
100,1-	290	75	18	383
Samtliga	2 568	146	61	2 775
Södermanlands län				
2,1- 5,0	185	2	2	189
5,1- 10,0	249	6	6	261
10,1- 20,0	370	7	7	384
20,1- 30,0	191	9	7	207
30,1- 50,0	297	8	1	306
50,1-100,0	388	29	11	428
100,1-	280	92	15	387
Samtliga	1 960	153	49	2 162
Östergötlands län				
2,1- 5,0	337	7	5	349
5,1- 10,0	401	8	7	416
10,1- 20,0	514	13	14	541
20,1- 30,0	367	11	6	384
30,1- 50,0	563	29	8	600
50,1-100,0	760	65	11	836
100,1-	377	208	14	599
Samtliga	3 319	341	65	3 725
Jönköpings län				
2,1- 5,0	793	5	7	805
5,1- 10,0	904	11	13	928
10,1- 20,0	861	10	6	877
20,1- 30,0	460	12	5	477
30,1- 50,0	503	10	5	518
50,1-100,0	357	13	15	385
100,1-	71	14	4	89
Samtliga	3 949	75	55	4 079
Kronobergs län				
2,1- 5,0	657	1	5	663
5,1- 10,0	709	3	8	720
10,1- 20,0	552	6	3	561
20,1- 30,0	268	2	3	273
30,1- 50,0	283	6	1	290
50,1-100,0	185	7	6	198
100,1-	31	8	1	40
Samtliga	2 685	33	27	2 745

**Tabell 2 Antal företag den 1 augusti 2000
fördelade efter företagarekategori**

Uppgifter för

- Företag med mer än 2,0 hektar åker
- Storleksgrupp åkerareal inom län
och hela riket

Område Storleksgrupp hektar åker	Företagarekategori			Summa
	Fysisk person	Aktie- bolag	Övriga	
Kalmar län				
2,1- 5,0	460	2	3	465
5,1- 10,0	570	3	10	583
10,1- 20,0	648	10	5	663
20,1- 30,0	436	6	8	450
30,1- 50,0	548	15	5	568
50,1-100,0	535	57	7	599
100,1-	156	61	4	221
Samtliga	3 353	154	42	3 549
Gotlands län				
2,1- 5,0	159	2	2	163
5,1- 10,0	165	-	3	168
10,1- 20,0	247	1	4	252
20,1- 30,0	185	6	3	194
30,1- 50,0	355	11	2	368
50,1-100,0	410	27	13	450
100,1-	150	36	13	199
Samtliga	1 671	83	40	1 794
Blekinge län				
2,1- 5,0	302	-	5	307
5,1- 10,0	331	1	3	335
10,1- 20,0	311	2	1	314
20,1- 30,0	123	5	1	129
30,1- 50,0	187	9	6	202
50,1-100,0	112	14	3	129
100,1-	26	10	1	37
Samtliga	1 392	41	20	1 453
Skåne län				
2,1- 5,0	1 199	16	18	1 233
5,1- 10,0	1 405	22	22	1 449
10,1- 20,0	1 861	54	32	1 947
20,1- 30,0	1 134	22	17	1 173
30,1- 50,0	1 389	50	18	1 457
50,1-100,0	1 394	126	40	1 560
100,1-	714	292	51	1 057
Samtliga	9 096	582	198	9 876
Hallands län				
2,1- 5,0	554	10	7	571
5,1- 10,0	695	12	7	714
10,1- 20,0	832	25	11	868
20,1- 30,0	496	13	2	511
30,1- 50,0	502	31	17	550
50,1-100,0	361	76	21	458
100,1-	100	69	13	182
Samtliga	3 540	236	78	3 854
Västra Götalands län				
2,1- 5,0	2 402	14	27	2 443
5,1- 10,0	3 038	23	52	3 113
10,1- 20,0	3 452	23	54	3 529
20,1- 30,0	1 803	19	31	1 853
30,1- 50,0	2 033	35	39	2 107
50,1-100,0	1 677	57	62	1 796
100,1-	656	156	60	872
Samtliga	15 061	327	325	15 713

Tabell 2 **Antal företag den 1 augusti 2000**
fördelade efter företagarekategori

Uppgifter för

- Företag med mer än 2,0 hektar åker
- Storleksgrupp åkerareal inom län och hela riket

Område Storleksgrupp hektar åker	Företagarekategori			Summa
	Fysisk person	Aktie- bolag	Övriga	
Värmlands län				
2,1- 5,0	820	2	13	835
5,1- 10,0	963	4	7	974
10,1- 20,0	786	7	12	805
20,1- 30,0	363	2	5	370
30,1- 50,0	423	5	7	435
50,1-100,0	370	11	6	387
100,1-	176	40	4	220
Samtliga	3 901	71	54	4 026
Örebro län				
2,1- 5,0	347	4	6	357
5,1- 10,0	422	4	4	430
10,1- 20,0	452	7	13	472
20,1- 30,0	304	5	6	315
30,1- 50,0	372	9	6	387
50,1-100,0	414	19	5	438
100,1-	198	41	11	250
Samtliga	2 509	89	51	2 649
Västmanlands län				
2,1- 5,0	140	-	4	144
5,1- 10,0	201	5	7	213
10,1- 20,0	389	6	4	399
20,1- 30,0	300	4	5	309
30,1- 50,0	428	7	11	446
50,1-100,0	481	28	18	527
100,1-	223	64	14	301
Samtliga	2 162	114	63	2 339
Dalarnas län				
2,1- 5,0	441	2	10	453
5,1- 10,0	431	7	10	448
10,1- 20,0	484	5	12	501
20,1- 30,0	275	4	6	285
30,1- 50,0	295	9	7	311
50,1-100,0	245	23	6	274
100,1-	54	21	5	80
Samtliga	2 225	71	56	2 352
Gävleborgs län				
2,1- 5,0	442	2	8	452
5,1- 10,0	594	2	9	605
10,1- 20,0	673	11	6	690
20,1- 30,0	342	5	5	352
30,1- 50,0	387	4	3	394
50,1-100,0	282	21	6	309
100,1-	54	11	4	69
Samtliga	2 774	56	41	2 871
Västernorrlands län				
2,1- 5,0	597	6	4	607
5,1- 10,0	669	3	5	677
10,1- 20,0	532	6	6	544
20,1- 30,0	233	3	5	241
30,1- 50,0	219	3	5	227
50,1-100,0	208	12	4	224
100,1-	43	8	3	54
Samtliga	2 501	41	32	2 574

**Tabell 2 Antal företag den 1 augusti 2000
fördelade efter företagarekategori**

Uppgifter för

- Företag med mer än 2,0 hektar åker
- Storleksgrupp åkerareal inom län
och hela riket

Område Storleksgrupp hektar åker	Företagarekategori			Summa
	Fysisk person	Aktie- bolag	Övriga	
Jämtlands län				
2,1- 5,0	466	1	2	469
5,1- 10,0	449	2	5	456
10,1- 20,0	375	-	8	383
20,1- 30,0	196	5	5	206
30,1- 50,0	199	9	4	212
50,1-100,0	158	16	7	181
100,1-	26	15	2	43
Samtliga	1 869	48	33	1 950
Västerbottens län				
2,1- 5,0	523	4	6	533
5,1- 10,0	651	2	5	658
10,1- 20,0	594	8	4	606
20,1- 30,0	263	5	4	272
30,1- 50,0	293	18	9	320
50,1-100,0	271	79	4	354
100,1-	39	49	3	91
Samtliga	2 634	165	35	2 834
Norrbottnens län				
2,1- 5,0	368	2	3	373
5,1- 10,0	420	3	9	432
10,1- 20,0	295	1	8	304
20,1- 30,0	145	4	6	155
30,1- 50,0	163	11	2	176
50,1-100,0	132	30	-	162
100,1-	30	19	2	51
Samtliga	1 553	70	30	1 653
Hela riket				
2,1- 5,0	11 538	94	152	11 784
5,1- 10,0	13 758	139	213	14 110
10,1- 20,0	14 996	221	236	15 453
20,1- 30,0	8 408	163	146	8 717
30,1- 50,0	10 155	298	171	10 624
50,1-100,0	9 620	762	270	10 652
100,1-	3 854	1 338	266	5 458
Samtliga	72 329	3 015	1 454	76 798

Tabell 3

**Antal företag den 1 augusti 2000 fördelade efter
företagarekategori och storleksgrupp åkerareal**

Uppgifter för

- Företag med mer än 2,0 hektar åker
- Kommuner, län och hela riket

Område	Företagarekategori			Summa	Storleksgrupp, hektar åker						
	Fysisk person	Aktiebolag	Ovriga		2,1-5,0	5,1-10,0	10,1-20,0	20,1-30,0	30,1-50,0	50,1-100,0	100,1-
Stockholms län											
Upplands-Väsby	8	6	-	14	3	3	3	1	-	1	3
Vallentuna	127	11	7	145	5	16	25	23	18	33	25
Österåker	63	1	6	70	9	10	26	12	4	6	3
Värmdö	41	3	5	49	10	13	15	5	1	2	3
Järfälla	2	-	1	3	-	-	1	1	-	-	1
Ekerö	94	15	8	117	20	19	11	13	15	22	17
Huddinge	10	2	-	12	1	1	2	3	1	4	-
Botkyrka	27	6	4	37	3	2	6	3	5	4	14
Salem	6	1	-	7	1	-	-	2	-	-	4
Haninge	51	6	5	62	9	11	14	4	5	9	10
Tyresö	-	-	-	-	-	-	-	-	-	-	-
Upplands-Bro	31	8	5	44	2	7	4	4	4	4	19
Nykvarn	39	6	2	47	10	5	13	4	3	6	6
Täby	6	2	2	10	1	-	1	2	1	2	3
Danderyd	-	-	-	-	-	-	-	-	-	-	-
Sollentuna	2	2	-	4	-	1	-	-	-	3	-
Stockholm	6	1	2	9	1	-	-	-	2	3	2
Södertälje	136	12	14	162	22	25	28	16	14	24	33
Nacka	-	-	-	-	-	-	-	-	-	-	-
Sundbyberg	-	-	-	-	-	-	-	-	-	-	-
Solna	-	-	-	-	-	-	-	-	-	-	-
Lidingö	-	-	-	-	-	-	-	-	-	-	-
Vaxholm	6	-	2	8	1	2	1	-	-	4	-
Norrtälje	725	23	26	774	70	117	187	109	137	110	44
Sigtuna	18	-	2	20	9	6	5	-	-	-	-
Nynäshamn	209	14	8	231	6	22	41	31	37	48	46
Summa											
Stockholms län	1 607	119	99	1 825	183	260	383	233	247	286	233
Uppsala län											
Håbo	33	10	1	44	2	4	6	2	9	10	11
Ålvkarleby	11	-	1	12	3	4	1	-	2	2	-
Tierp	451	11	4	466	35	52	90	57	79	120	33
Uppsala	965	63	24	1 052	67	108	146	134	188	255	154
Enköping	663	45	18	726	34	43	75	69	141	202	162
Östhammar	445	17	13	475	49	59	112	66	84	82	23
Summa											
Uppsala län	2 568	146	61	2 775	190	270	430	328	503	671	383
Södermanlands län											
Vingåker	159	5	3	167	12	22	35	22	26	27	23
Gnesta	168	6	7	181	20	25	29	19	31	35	22
Nyköping	353	37	8	398	30	39	54	37	50	92	96
Oxelösund	4	-	-	4	-	-	1	1	1	-	1
Flen	249	17	6	272	19	32	50	30	45	59	37
Katrineholm	307	22	13	342	27	44	59	27	57	75	53
Eskilstuna	454	35	7	496	54	56	103	48	61	79	95
Strängnäs	209	22	4	235	20	32	42	18	26	48	49
Trosa	57	9	1	67	7	11	11	5	9	13	11
Summa											
Södermanlands län	1 960	153	49	2 162	189	261	384	207	306	428	387

Tabell 3 **Antal företag den 1 augusti 2000 fördelade efter företagarekategori och storleksgrupp åkerareal**

Uppgifter för

- Företag med mer än 2,0 hektar åker

- Kommuner, län och hela riket

Område	Företagarekategori			Summa	Storleksgrupp, hektar åker						
	Fysisk person	Aktiebolag	Övriga		2,1-5,0	5,1-10,0	10,1-20,0	20,1-30,0	30,1-50,0	50,1-100,0	100,1-
Östergötlands län											
Ödeshög	221	18	1	240	49	42	42	16	33	32	26
Ydre	146	10	2	158	24	30	34	24	25	20	1
Kinda	240	13	7	260	31	38	51	31	48	50	11
Boxholm	113	3	1	117	17	24	18	14	26	11	7
Åtvidaberg	138	11	1	150	13	16	26	18	36	29	12
Finspång	218	2	5	225	20	30	54	32	32	41	16
Valdemarsvik	213	6	1	220	12	26	36	29	37	60	20
Linköping	581	76	12	669	49	54	84	63	109	158	152
Norrköping	475	59	12	546	43	43	76	52	93	137	102
Söderköping	247	14	8	269	15	25	40	32	53	69	35
Motala	316	47	7	370	42	45	41	27	40	90	85
Vadstena	104	31	4	139	3	8	10	14	19	35	50
Mjölby	307	51	4	362	31	35	29	32	49	104	82
Summa Östergötlands län	3 319	341	65	3 725	349	416	541	384	600	836	599
Jönköpings län											
Aneby	195	7	4	206	35	46	31	22	41	24	7
Gnosjö	144	4	2	150	66	41	23	7	9	4	-
Mullsjö	66	5	2	73	11	27	13	4	8	9	1
Habo	133	6	1	140	14	22	36	18	26	19	5
Gislaved	386	7	4	397	110	100	87	33	31	30	6
Vaggeryd	246	5	2	253	54	62	55	33	29	16	4
Jönköping	622	13	20	655	79	119	160	86	88	97	26
Nässjö	414	4	4	422	75	95	108	56	53	29	6
Värnamo	429	8	4	441	128	97	80	53	45	31	7
Sävsjö	319	5	2	326	78	93	72	24	35	19	5
Vetlanda	562	3	6	571	87	132	138	77	83	46	8
Eksjö	263	5	4	272	37	61	44	41	42	43	4
Tranås	170	3	-	173	31	33	30	23	28	18	10
Summa Jönköpings län	3 949	75	55	4 079	805	928	877	477	518	385	89
Kronobergs län											
Uppvidinge	192	2	1	195	68	51	36	17	17	6	-
Lessebo	57	1	1	59	17	14	13	7	5	3	-
Tingsryd	351	3	2	356	112	102	67	32	27	15	1
Alvesta	381	5	3	389	85	97	69	37	49	45	7
Älmhult	276	2	2	280	77	78	63	18	32	11	1
Markaryd	140	-	2	142	34	45	35	10	13	5	-
Växjö	663	10	8	681	137	179	131	83	82	50	19
Ljungby	625	10	8	643	133	154	147	69	65	63	12
Summa Kronobergs län	2 685	33	27	2 745	663	720	561	273	290	198	40
Kalmar län											
Högsby	143	1	1	145	21	35	33	14	23	13	6
Torsås	222	4	-	226	50	35	43	28	37	23	10
Mörbylånga	305	48	4	357	19	15	40	37	87	123	36
Hultsfred	248	2	4	254	42	46	55	27	41	34	9
Mönsterås	183	4	1	188	16	43	39	25	30	22	13
Emmaboda	159	-	3	162	46	45	35	20	13	3	-
Kalmar	351	41	4	396	40	47	53	47	73	89	47
Nybro	319	2	4	325	50	103	90	40	24	18	-
Oskarshamn	200	3	5	208	49	49	52	24	18	12	4
Västervik	479	12	6	497	49	75	90	70	77	90	46
Vimmerby	318	7	3	328	53	58	75	45	43	41	13
Borgholm	426	30	7	463	30	32	58	73	102	131	37
Summa Kalmar län	3 353	154	42	3 549	465	583	663	450	568	599	221

Tabell 3

**Antal företag den 1 augusti 2000 fördelade efter
företagarekategori och storleksgrupp åkerareal**

Uppgifter för

- Företag med mer än 2,0 hektar åker
- Kommuner, län och hela riket

Område	Företagarekategori			Summa	Storleksgrupp, hektar åker						
	Fysisk person	Aktiebolag	Ovriga		2,1-5,0	5,1-10,0	10,1-20,0	20,1-30,0	30,1-50,0	50,1-100,0	100,1-
Gotlands län											
Gotland	1 671	83	40	1 794	163	168	252	194	368	450	199
Summa Gotlands län	1 671	83	40	1 794	163	168	252	194	368	450	199
Blekinge län											
Olofström	142	1	2	145	42	38	29	15	13	6	2
Karlskrona	550	4	6	560	143	144	116	44	62	36	15
Ronneby	332	8	4	344	62	81	83	34	48	28	8
Karlshamn	198	9	5	212	41	46	54	17	30	19	5
Sölvesborg	170	19	3	192	19	26	32	19	49	40	7
Summa Blekinge län	1 392	41	20	1 453	307	335	314	129	202	129	37
Skåne län											
Svalöv	312	17	10	339	35	42	52	35	43	80	52
Staffanstorps	116	17	3	136	8	8	10	15	26	42	27
Burlöv	11	3	-	14	1	4	-	1	4	3	1
Vellinge	109	11	4	124	7	7	18	13	15	39	25
Östra Göinge	184	6	5	195	33	43	50	19	18	19	13
Örkelljunga	172	3	3	178	41	56	47	10	15	7	2
Bjuv	76	9	1	86	8	9	17	8	11	19	14
Kävlinge	134	10	2	146	8	12	16	16	26	38	30
Lomma	43	9	5	57	3	2	11	8	9	13	11
Svedala	144	15	5	164	17	24	23	22	16	31	31
Skurup	286	17	2	305	32	39	58	39	47	54	36
Sjöbo	598	16	9	623	71	89	146	71	97	101	48
Hörby	607	9	6	622	100	117	158	74	85	74	14
Höör	220	10	6	236	38	47	48	31	32	24	16
Tomelilla	499	33	10	542	60	61	116	95	88	78	44
Bromölla	85	5	-	90	10	12	21	15	17	12	3
Osby	170	1	-	171	55	52	38	13	7	6	-
Perstorp	85	2	1	88	11	24	22	14	11	4	2
Klippan	246	5	7	258	27	47	66	32	44	28	14
Åstorp	99	1	-	100	7	7	8	20	21	24	13
Båstad	380	20	5	405	29	57	122	74	77	43	3
Malmö	72	7	5	84	7	5	11	10	16	26	9
Lund	297	29	6	332	26	44	55	36	57	73	41
Landskrona	127	16	4	147	7	17	22	18	23	30	30
Helsingborg	254	38	7	299	32	25	52	25	43	55	67
Höganäs	159	15	3	177	18	21	31	24	32	28	23
Eslöv	427	38	5	470	43	46	84	50	84	83	80
Ystad	331	44	7	382	26	42	59	43	72	79	61
Trelleborg	344	23	4	371	20	12	37	27	65	119	91
Kristianstad	797	70	45	912	132	125	178	119	109	126	123
Simrishamn	510	52	6	568	95	82	107	66	90	78	50
Ängelholm	398	13	6	417	53	65	91	43	51	64	50
Hässleholm	804	18	16	838	173	206	173	87	106	60	33
Summa Skåne län	9 096	582	198	9 876	1 233	1 449	1 947	1 173	1 457	1 560	1 057
Hallands län											
Hylte	212	1	2	215	85	48	33	18	24	6	1
Halmstad	474	40	13	527	87	96	93	61	57	81	52
Laholm	666	34	13	713	75	139	141	98	112	108	40
Falkenberg	736	64	28	828	93	119	185	106	150	127	48
Varberg	919	72	10	1 001	130	164	263	157	159	98	30
Kungsbacka	533	25	12	570	101	148	153	71	48	38	11
Summa Hallands län	3 540	236	78	3 854	571	714	868	511	550	458	182

Tabell 3 **Antal företag den 1 augusti 2000 fördelade efter företagarekategori och storleksgrupp åkerareal**

Uppgifter för

- Företag med mer än 2,0 hektar åker
- Kommuner, län och hela riket

Område	Företagarekategori			Summa	Storleksgrupp, hektar åker						
	Fysisk person	Aktiebolag	Övriga		2,1-5,0	5,1-10,0	10,1-20,0	20,1-30,0	30,1-50,0	50,1-100,0	100,1-
Västra Götalands län											
Härryda	76	1	3	80	35	24	10	4	5	2	-
Partille	5	1	-	6	1	2	1	1	-	1	-
Öckerö	-	-	-	-	-	-	-	-	-	-	-
Stenungsund	196	2	2	200	44	66	56	17	11	6	-
Tjörn	196	3	4	203	84	62	33	14	7	3	-
Orust	332	8	13	353	91	95	82	34	30	18	3
Sotenäs	69	1	3	73	11	17	20	8	7	7	3
Munkedal	362	4	13	379	57	79	104	43	47	35	14
Tanum	517	4	16	537	63	104	182	71	63	41	13
Dals-Ed	229	2	3	234	49	61	56	40	16	9	3
Färgelanda	401	6	5	412	33	77	131	70	54	34	13
Ale	225	2	3	230	47	62	59	25	18	12	7
Lerum	94	3	5	102	23	24	23	5	16	7	4
Vårgårda	354	8	2	364	72	70	101	34	46	31	10
Bollebygd	92	1	-	93	45	26	15	2	3	2	-
Grästorp	297	9	6	312	13	24	63	47	62	68	35
Essunga	358	7	3	368	30	56	99	53	69	45	16
Karlsborg	92	-	1	93	14	20	22	3	11	10	13
Gullspång	174	1	-	175	35	41	27	18	25	22	7
Tranemo	232	-	5	237	49	61	52	25	23	26	1
Bengtstors	265	-	8	273	100	77	49	20	14	10	3
Mellerud	405	9	12	426	51	62	96	58	61	57	41
Lilla Edet	181	3	3	187	25	45	36	26	36	16	3
Mark	612	4	9	625	168	157	124	70	52	42	12
Svenljunga	297	2	5	304	83	84	59	25	30	17	6
Herrljunga	418	6	5	429	52	94	114	67	58	39	5
Vara	930	26	25	981	79	121	235	145	169	142	90
Götene	278	9	8	295	30	34	36	33	43	63	56
Tibro	127	-	4	131	19	26	19	17	15	29	6
Töreboda	313	5	10	328	28	53	52	28	69	62	36
Göteborg	132	8	13	153	23	33	44	17	17	18	1
Mölnadal	73	1	3	77	14	29	24	2	7	1	-
Kungälv	393	10	15	418	83	155	99	34	24	20	3
Lysekil	121	3	1	125	22	28	25	17	17	13	3
Uddevalla	411	2	9	422	69	124	116	45	28	33	7
Strömstad	184	4	4	192	16	41	46	34	30	18	7
Vänersborg	580	14	17	611	67	96	143	79	104	81	41
Trollhättan	314	9	8	331	38	58	86	46	51	38	14
Alingsås	354	7	8	369	80	89	100	33	34	23	10
Borås	359	5	2	366	119	95	73	45	26	7	1
Ulricehamn	520	9	6	535	109	127	113	52	77	49	8
Åmål	211	5	7	223	46	63	45	23	19	22	5
Mariestad	324	10	6	340	31	51	63	32	55	61	47
Lidköping	694	33	14	741	51	67	141	94	144	133	111
Skara	315	19	8	342	49	44	61	39	43	61	45
Skövde	520	21	5	546	59	83	93	61	93	99	58
Hjo	180	10	3	193	17	25	31	29	32	32	27
Tidaholm	284	9	7	300	33	55	57	32	43	55	25
Falköping	965	21	13	999	86	126	213	136	203	176	59
Summa											
Västra Götalands län	15 061	327	325	15 713	2 443	3 113	3 529	1 853	2 107	1 796	872

Tabell 3

**Antal företag den 1 augusti 2000 fördelade efter
företagarekategori och storleksgrupp åkerareal**

Uppgifter för

- Företag med mer än 2,0 hektar åker

- Kommuner, län och hela riket

Område	Företagarekategori			Summa	Storleksgrupp, hektar åker						
	Fysisk person	Aktiebolag	Övriga		2,1-5,0	5,1-10,0	10,1-20,0	20,1-30,0	30,1-50,0	50,1-100,0	100,1-
Värmlands län											
Kil	234	4	4	242	53	44	58	24	25	27	11
Eda	204	5	4	213	40	66	47	17	18	16	9
Torsby	238	1	5	244	96	65	38	11	18	12	4
Storfors	102	-	1	103	13	26	29	9	11	11	4
Hammarö	16	-	-	16	5	2	4	1	2	1	1
Munkfors	44	-	-	44	11	15	5	3	4	5	1
Forshaga	113	2	1	116	13	22	36	13	15	14	3
Grums	158	3	1	162	21	45	36	18	13	19	10
Årjäng	373	1	5	379	128	117	65	26	24	15	4
Sunne	560	9	5	574	129	171	115	47	65	37	10
Karlstad	474	17	7	498	52	66	87	57	91	87	58
Kristinehamn	245	10	5	260	33	43	49	30	32	39	34
Filipstad	76	1	2	79	22	31	10	9	2	2	3
Hagfors	193	3	2	198	55	52	43	17	17	9	5
Arvika	360	2	8	370	85	113	80	27	27	27	11
Säffle	511	13	4	528	79	96	103	61	71	66	52
Summa											
Värmlands län	3 901	71	54	4 026	835	974	805	370	435	387	220
Örebro län											
Lekeberg	244	9	10	263	36	39	60	37	31	34	26
Laxå	77	1	-	78	23	27	14	6	6	-	2
Hallsberg	228	8	2	238	15	41	46	36	35	42	23
Degerfors	81	3	1	85	20	10	18	10	9	11	7
Hällefors	50	2	1	53	20	16	10	2	3	1	1
Ljusnarsberg	42	-	2	44	18	12	8	1	3	2	-
Örebro	745	32	17	794	82	89	122	101	132	173	95
Kumla	167	6	3	176	14	12	23	25	34	44	24
Askersund	232	2	3	237	33	47	49	24	33	32	19
Karlskoga	97	5	1	103	11	29	19	7	15	12	10
Nora	97	4	1	102	25	26	27	5	7	9	3
Lindesberg	449	17	10	476	60	82	76	61	79	78	40
Summa											
Örebro län	2 509	89	51	2 649	357	430	472	315	387	438	250
Västmanlands län											
Skinnskatteberg	86	1	11	98	19	20	20	9	10	16	4
Surahammar	33	3	1	37	3	9	7	8	4	3	3
Heby	428	16	13	457	19	42	76	76	109	102	33
Kungsör	96	12	3	111	6	6	7	15	25	28	24
Hallstahammar	87	3	4	94	8	13	16	9	12	21	15
Norberg	68	1	1	70	7	7	27	9	12	6	2
Västerås	331	33	11	375	15	28	42	45	57	86	102
Sala	579	16	9	604	34	40	124	80	123	147	56
Fagersta	39	-	1	40	7	8	8	7	4	5	1
Köping	267	24	4	295	13	20	38	31	63	87	43
Arboga	148	5	5	158	13	20	34	20	27	26	18
Summa											
Västmanlands län	2 162	114	63	2 339	144	213	399	309	446	527	301

Tabell 3 **Antal företag den 1 augusti 2000 fördelade efter företagarekategori och storleksgrupp åkerareal**

Uppgifter för

- Företag med mer än 2,0 hektar åker

- Kommuner, län och hela riket

Område	Företagarekategori			Summa	Storleksgrupp, hektar åker						
	Fysisk person	Aktiebolag	Övriga		2,1-5,0	5,1-10,0	10,1-20,0	20,1-30,0	30,1-50,0	50,1-100,0	100,1-
Dalarnas län											
Vansbro	69	9	-	78	18	17	13	4	9	8	9
Malung	60	1	5	66	19	17	18	7	3	2	-
Gagnef	76	2	4	82	10	15	21	11	10	12	3
Leksand	141	5	8	154	29	28	42	22	19	11	3
Rättvik	130	2	2	134	43	27	30	14	9	9	2
Orsa	47	2	-	49	15	12	7	3	6	5	1
Ålvdalen	56	1	4	61	23	10	17	5	4	2	-
Smedjebacken	120	5	7	132	32	37	20	15	16	11	1
Mora	97	1	1	99	34	29	16	5	6	6	3
Falun	303	10	4	317	76	79	76	30	27	24	5
Borlänge	227	6	5	238	31	42	51	38	33	30	13
Säter	262	4	4	270	28	29	63	41	51	47	11
Hedemora	277	7	4	288	24	30	56	46	57	59	16
Avesta	267	16	3	286	22	47	62	40	55	47	13
Ludvika	93	-	5	98	49	29	9	4	6	1	-
Summa Dalarnas län	2 225	71	56	2 352	453	448	501	285	311	274	80
Gävleborgs län											
Ockelbo	138	1	-	139	25	28	37	11	21	14	3
Hofors	100	2	1	103	18	19	25	8	20	8	5
Ovanåker	254	3	2	259	42	52	59	36	37	27	6
Nordanstig	270	5	5	280	54	82	66	29	25	19	5
Ljusdal	360	6	7	373	80	77	75	46	50	37	8
Gävle	195	7	2	204	36	35	44	27	35	23	4
Sandviken	354	3	8	365	46	86	87	53	47	36	10
Söderhamn	220	3	1	224	30	41	61	33	35	21	3
Bollnäs	415	11	7	433	54	84	108	53	62	62	10
Hudiksvall	468	15	8	491	67	101	128	56	62	62	15
Summa Gävleborgs län	2 774	56	41	2 871	452	605	690	352	394	309	69
Västernorrlands län											
Ånge	195	4	1	200	58	53	33	18	17	16	5
Timrå	131	2	2	135	37	35	26	9	14	13	1
Härnösand	191	6	1	198	47	54	44	18	18	12	5
Sundsvall	547	14	4	565	138	140	127	56	47	46	11
Kramfors	324	5	9	338	61	87	60	44	28	49	9
Sollefteå	345	6	6	357	87	86	73	42	31	28	10
Örnsköldsvik	768	4	9	781	179	222	181	54	72	60	13
Summa Västernorrlands län	2 501	41	32	2 574	607	677	544	241	227	224	54
Jämtlands län											
Ragunda	112	2	5	119	26	24	28	14	14	8	5
Bräcke	130	1	5	136	42	43	24	8	8	11	-
Krokom	331	7	6	344	55	78	68	44	50	41	8
Strömsund	251	7	1	259	80	68	46	29	18	14	4
Åre	210	8	3	221	40	48	46	23	36	25	3
Berg	307	10	4	321	93	83	58	28	25	28	6
Härjedalen	112	1	4	117	50	22	23	12	7	3	-
Östersund	416	12	5	433	83	90	90	48	54	51	17
Summa Jämtlands län	1 869	48	33	1 950	469	456	383	206	212	181	43

Tabell 3

**Antal företag den 1 augusti 2000 fördelade efter
företagarekategori och storleksgrupp åkerareal**

Uppgifter för

- Företag med mer än 2,0 hektar åker
- Kommuner, län och hela riket

Område	Företagarekategori			Summa	Storleksgrupp, hektar åker						
	Fysisk person	Aktiebolag	Övriga		2,1-5,0	5,1-10,0	10,1-20,0	20,1-30,0	30,1-50,0	50,1-100,0	100,1-
Västerbottens län											
Nordmaling	144	3	2	149	32	32	24	12	20	25	4
Bjurholm	90	1	1	92	12	17	20	13	14	14	2
Vindeln	122	8	2	132	29	25	22	14	16	23	3
Robertsfors	261	15	-	276	26	50	68	20	31	69	12
Norsjö	45	3	-	48	16	11	8	4	5	4	-
Malå	15	-	2	17	7	3	4	1	2	-	-
Storuman	83	-	1	84	37	22	16	3	3	3	-
Sorsele	37	3	-	40	10	13	6	4	4	3	-
Dorotea	19	-	1	20	7	7	3	-	2	1	-
Vännäs	195	1	6	202	22	42	43	35	27	29	4
Vilhelmina	87	-	2	89	34	26	12	8	6	3	-
Åsele	43	1	1	45	15	10	11	4	2	1	2
Umeå	468	24	12	504	70	119	125	56	62	51	21
Lycksele	91	3	1	95	38	18	14	9	9	6	1
Skellefteå	934	103	4	1 041	178	263	230	89	117	122	42
Summa											
Västerbottens län	2 634	165	35	2 834	533	658	606	272	320	354	91
Norrbottens län											
Arvidsjaur	29	1	-	30	7	10	5	5	-	3	-
Arjeplog	8	-	-	8	3	1	2	1	1	-	-
Jokkmokk	16	-	-	16	5	5	4	-	1	1	-
Överkalix	75	2	2	79	28	21	9	8	7	6	-
Kalix	82	6	3	91	18	24	15	10	10	11	3
Övertorneå	131	6	2	139	41	29	23	20	14	11	1
Pajala	158	3	5	166	56	49	30	12	13	6	-
Gällivare	18	-	-	18	6	6	2	2	2	-	-
Älvsbyn	81	10	1	92	21	27	14	6	8	11	5
Luleå	307	14	5	326	58	83	67	29	39	37	13
Piteå	250	15	7	272	46	72	44	25	31	32	22
Boden	259	10	3	272	46	74	62	23	34	26	7
Haparanda	113	3	2	118	27	24	23	11	15	18	-
Kiruna	26	-	-	26	11	7	4	3	1	-	-
Summa											
Norrbottens län	1 553	70	30	1 653	373	432	304	155	176	162	51
Hela riket	72 329	3 015	1 454	76 798	11 784	14 110	15 453	8 717	10 624	10 652	5 458

Tabell 4 **Antal företag den 1 augusti 2000 fördelade efter storleksgrupp åkerareal**

Uppgifter för

- Företag med mer än 100,0 hektar åker
- Län, produktionsområden och hela riket

Område	Storleksgrupp, hektar åker					Summa
	100,1- 200,0	200,1- 300,0	300,1- 400,0	400,1- 500,0	500,1-	
Län						
Stockholms län	160	41	25	2	5	233
Uppsala län	299	61	12	4	7	383
Södermanlands län	277	72	18	7	13	387
Östergötlands län	452	107	16	17	7	599
Jönköpings län	80	8	1	-	-	89
Kronobergs län	37	3	-	-	-	40
Kalmar län	176	29	12	1	3	221
Gotlands län	176	18	4	-	1	199
Blekinge län	30	4	2	-	1	37
Skåne län	734	180	59	22	62	1 057
Hallands län	147	24	8	2	1	182
Västra Götalands län	700	111	39	13	9	872
Värmlands län	175	38	5	-	2	220
Örebro län	196	32	14	3	5	250
Västmanlands län	232	42	16	4	7	301
Dalarnas län	73	6	1	-	-	80
Gävleborgs län	64	5	-	-	-	69
Västernorrlands län	50	3	1	-	-	54
Jämtlands län	38	4	-	-	1	43
Västerbottens län	85	6	-	-	-	91
Norrbottnens län	47	3	1	-	-	51
Produktionsområde						
Götalands södra slättbygder	620	146	43	19	47	875
Götalands mellanbygder	507	88	34	6	20	655
Götalands norra slättbygder	886	193	50	27	12	1 168
Svealands slättbygder	1 240	265	85	20	35	1 645
Götalands skogsbygder	445	46	13	1	3	508
Mellersta Sveriges skogsbygder	242	36	7	2	6	293
Nedre Norrland	152	14	1	-	1	168
Övre Norrland	136	9	1	-	-	146
Hela riket	4 228	797	234	75	124	5 458

Tabell 5 **Antal företagare den 1 augusti 2000 fördelade efter ålder**

Uppgifter för

- Företag med mer än 2,0 hektar åker
- Storleksgrupp åkerareal inom produktionsområden och hela riket

Område	Antal företagare i åldern								Juridisk person	Summa
	Storleksgrupp hektar åker	-24 år	25-34 år	35-44 år	45-49 år	50-54 år	55-59 år	60-64 år		
Götalands södra slättbygder										
2,1- 5,0	1	29	70	47	60	65	53	135	26	486
5,1- 10,0	4	47	98	66	51	63	66	162	31	588
10,1- 20,0	4	63	141	113	119	128	106	262	49	985
20,1- 30,0	5	50	156	73	87	84	87	156	20	718
30,1- 50,0	2	71	191	124	161	148	109	115	64	985
50,1-100,0	1	88	263	176	166	179	93	103	172	1 241
100,1-	3	40	148	105	100	98	46	27	308	875
Samtliga	20	388	1 067	704	744	765	560	960	670	5 878
Götalands mellanbygder										
2,1- 5,0	6	72	108	86	104	103	87	216	18	800
5,1- 10,0	11	68	188	99	117	104	97	236	20	940
10,1- 20,0	10	106	238	143	164	150	144	334	49	1 338
20,1- 30,0	6	73	169	98	112	111	93	185	39	886
30,1- 50,0	7	113	282	169	192	199	153	149	60	1 324
50,1-100,0	7	127	347	202	197	178	115	65	161	1 399
100,1-	3	51	137	89	58	58	33	23	203	655
Samtliga	50	610	1 469	886	944	903	722	1 208	550	7 342
Götalands norra slättbygder										
2,1- 5,0	9	71	144	78	107	97	74	209	20	809
5,1- 10,0	8	72	204	106	160	168	122	279	31	1 150
10,1- 20,0	18	107	294	175	252	240	185	489	39	1 799
20,1- 30,0	11	75	187	142	152	146	144	233	32	1 122
30,1- 50,0	6	100	320	201	237	210	178	255	66	1 573
50,1-100,0	9	112	412	244	267	240	165	155	111	1 715
100,1-	1	57	218	158	128	118	77	50	361	1 168
Samtliga	62	594	1 779	1 104	1 303	1 219	945	1 670	660	9 336
Svealands slättbygder										
2,1- 5,0	5	50	175	127	132	148	105	221	44	1 007
5,1- 10,0	2	74	215	147	200	192	152	308	70	1 360
10,1- 20,0	12	108	356	229	289	331	202	462	78	2 067
20,1- 30,0	9	77	268	197	186	187	152	278	69	1 423
30,1- 50,0	11	123	394	243	318	296	214	273	72	1 944
50,1-100,0	5	157	562	323	354	347	269	230	184	2 431
100,1-	3	72	309	211	230	190	124	90	416	1 645
Samtliga	47	661	2 279	1 477	1 709	1 691	1 218	1 862	933	11 877

Tabell 5 Antal företagare den 1 augusti 2000 fördelade efter ålder

Uppgifter för

- Företag med mer än 2,0 hektar åker
- Storleksgrupp åkerareal inom produktionsområden och hela riket

Område Storleksgrupp hektar åker	Antal företagare i åldern								Juridisk person	Summa
	-24 år	25-34 år	35-44 år	45-49 år	50-54 år	55-59 år	60-64 år	65- år		
Götalands skogsbygder										
2,1- 5,0	25	295	785	511	600	619	473	1 229	67	4 604
5,1- 10,0	28	364	911	625	671	679	607	1 412	121	5 418
10,1- 20,0	29	330	910	595	696	696	607	1 146	123	5 132
20,1- 30,0	19	189	525	347	378	332	324	370	79	2 563
30,1- 50,0	8	217	654	408	395	349	279	210	101	2 621
50,1-100,0	9	148	540	282	286	216	137	93	168	1 879
100,1-	3	46	121	66	75	41	25	12	119	508
Samtliga	121	1 589	4 446	2 834	3 101	2 932	2 452	4 472	778	22 725
Mellersta Sveriges skogsbygder										
2,1- 5,0	12	72	201	159	201	239	152	391	30	1 457
5,1- 10,0	12	112	284	218	256	264	197	390	31	1 764
10,1- 20,0	10	96	306	177	231	207	178	309	60	1 574
20,1- 30,0	6	47	163	98	136	123	93	104	21	791
30,1- 50,0	6	68	192	125	151	120	91	91	35	879
50,1-100,0	6	77	172	131	121	122	56	34	53	772
100,1-	-	21	79	45	31	28	19	5	65	293
Samtliga	52	493	1 397	953	1 127	1 103	786	1 324	295	7 530
Nedre Norrland										
2,1- 5,0	1	68	235	179	215	210	193	413	26	1 540
5,1- 10,0	5	86	309	211	260	262	198	316	26	1 673
10,1- 20,0	3	91	302	194	257	245	201	224	35	1 552
20,1- 30,0	3	53	172	118	121	122	83	51	27	750
30,1- 50,0	10	68	199	99	138	114	84	25	29	766
50,1-100,0	3	72	167	112	99	91	55	12	66	677
100,1-	1	13	30	28	23	6	9	-	58	168
Samtliga	26	451	1 414	941	1 113	1 050	823	1 041	267	7 126
Övre Norrland										
2,1- 5,0	5	49	157	131	128	174	137	284	16	1 081
5,1- 10,0	1	57	192	162	179	213	156	234	23	1 217
10,1- 20,0	10	64	187	123	155	183	112	148	24	1 006
20,1- 30,0	3	34	100	55	83	60	55	52	22	464
30,1- 50,0	3	40	134	78	80	71	55	29	42	532
50,1-100,0	4	34	128	72	65	78	38	2	117	538
100,1-	1	13	20	12	15	7	3	1	74	146
Samtliga	27	291	918	633	705	786	556	750	318	4 984
Hela riket										
2,1- 5,0	64	706	1 875	1 318	1 547	1 655	1 274	3 098	247	11 784
5,1- 10,0	71	880	2 401	1 634	1 894	1 945	1 595	3 337	353	14 110
10,1- 20,0	96	965	2 734	1 749	2 163	2 180	1 735	3 374	457	15 453
20,1- 30,0	62	598	1 740	1 128	1 255	1 165	1 031	1 429	309	8 717
30,1- 50,0	53	800	2 366	1 447	1 672	1 507	1 163	1 147	469	10 624
50,1-100,0	44	815	2 591	1 542	1 555	1 451	928	694	1 032	10 652
100,1-	15	313	1 062	714	660	546	336	208	1 604	5 458
Samtliga	405	5 077	14 769	9 532	10 746	10 449	8 062	13 287	4 471	76 798

Tabell 6 **Antal företagare den 1 augusti 2000 fördelade efter ålder**

Uppgifter för

- Företag med mer än 2,0 hektar åker
- Storleksgrupp åkerareal inom län och hela riket

Område	Antal företagare i åldern								Juridisk person	Summa
	Storleksgrupp hektar åker	-24 år	25-34 år	35-44 år	45-49 år	50-54 år	55-59 år	60-64 år		
Stockholms län										
2,1- 5,0	1	4	28	21	24	35	17	35	18	183
5,1- 10,0	-	13	35	25	44	41	34	42	26	260
10,1- 20,0	1	19	69	34	51	68	28	81	32	383
20,1- 30,0	2	7	34	28	27	34	31	49	21	233
30,1- 50,0	2	13	41	26	38	42	32	40	13	247
50,1-100,0	1	13	57	31	39	44	28	38	35	286
100,1-	-	7	29	39	31	21	14	19	73	233
Samtliga	7	76	293	204	254	285	184	304	218	1 825
Uppsala län										
2,1- 5,0	2	12	28	22	32	23	23	39	9	190
5,1- 10,0	-	14	44	24	45	46	23	60	14	270
10,1- 20,0	4	24	68	55	55	71	37	103	13	430
20,1- 30,0	1	26	65	51	37	38	33	61	16	328
30,1- 50,0	1	26	101	65	87	69	52	81	21	503
50,1-100,0	-	45	151	85	95	107	81	65	42	671
100,1-	2	17	63	56	53	45	30	24	93	383
Samtliga	10	164	520	358	404	399	279	433	208	2 775
Södermanlands län										
2,1- 5,0	-	9	38	19	27	28	24	40	4	189
5,1- 10,0	-	13	38	34	41	33	31	59	12	261
10,1- 20,0	1	15	65	40	64	65	42	78	14	384
20,1- 30,0	1	8	27	31	31	32	18	43	16	207
30,1- 50,0	1	12	68	37	50	59	35	35	9	306
50,1-100,0	-	22	98	60	67	54	49	38	40	428
100,1-	1	19	71	43	50	48	30	18	107	387
Samtliga	4	98	405	264	330	319	229	311	202	2 162
Östergötlands län										
2,1- 5,0	2	27	48	38	51	58	35	78	12	349
5,1- 10,0	1	24	70	32	51	65	57	101	15	416
10,1- 20,0	4	30	90	56	88	72	57	117	27	541
20,1- 30,0	5	32	65	38	64	62	49	52	17	384
30,1- 50,0	1	41	143	80	86	72	46	94	37	600
50,1-100,0	2	60	169	128	139	122	73	67	76	836
100,1-	-	22	102	76	57	59	45	16	222	599
Samtliga	15	236	687	448	536	510	362	525	406	3 725
Jönköpings län										
2,1- 5,0	2	63	138	87	118	108	85	192	12	805
5,1- 10,0	5	59	172	107	114	114	96	237	24	928
10,1- 20,0	5	59	179	105	117	118	119	159	16	877
20,1- 30,0	3	45	97	74	76	59	61	45	17	477
30,1- 50,0	1	38	147	98	80	58	47	34	15	518
50,1-100,0	3	32	124	58	54	47	30	9	28	385
100,1-	1	11	17	10	17	9	4	2	18	89
Samtliga	20	307	874	539	576	513	442	678	130	4 079
Kronobergs län										
2,1- 5,0	3	43	114	72	102	85	61	177	6	663
5,1- 10,0	5	42	121	78	91	75	79	218	11	720
10,1- 20,0	2	32	103	68	76	69	52	150	9	561
20,1- 30,0	2	19	65	32	43	34	29	44	5	273
30,1- 50,0	2	23	79	41	41	38	39	20	7	290
50,1-100,0	-	17	57	29	37	25	12	8	13	198
100,1-	-	4	7	4	9	5	1	1	9	40
Samtliga	14	180	546	324	399	331	273	618	60	2 745

Tabell 6 Antal företagare den 1 augusti 2000 fördelade efter ålder

Uppgifter för

- Företag med mer än 2,0 hektar åker
- Storleksgrupp åkerareal inom län och hela riket

Område Storleksgrupp hektar åker	Antal företagare i åldern								Juridisk person	Summa
	-24 år	25-34 år	35-44 år	45-49 år	50-54 år	55-59 år	60-64 år	65- år		
Kalmar län										
2,1- 5,0	6	25	71	64	60	66	47	121	5	465
5,1- 10,0	4	38	99	72	74	82	63	138	13	583
10,1- 20,0	4	38	114	83	82	87	82	158	15	663
20,1- 30,0	3	41	75	49	62	65	60	81	14	450
30,1- 50,0	1	58	115	77	101	85	59	52	20	568
50,1-100,0	1	53	158	89	77	68	59	30	64	599
100,1-	-	18	45	27	25	16	16	9	65	221
Samtliga	19	271	677	461	481	469	386	589	196	3 549
Gotlands län										
2,1- 5,0	2	13	26	16	17	23	18	44	4	163
5,1- 10,0	2	13	21	20	20	22	22	45	3	168
10,1- 20,0	2	23	36	23	27	40	34	62	5	252
20,1- 30,0	1	17	41	16	20	22	20	48	9	194
30,1- 50,0	4	30	84	47	45	54	53	38	13	368
50,1-100,0	4	47	126	64	65	51	36	17	40	450
100,1-	2	22	50	25	13	22	11	5	49	199
Samtliga	17	165	384	211	207	234	194	259	123	1 794
Blekinge län										
2,1- 5,0	1	21	54	38	27	43	43	75	5	307
5,1- 10,0	1	28	73	35	43	32	32	87	4	335
10,1- 20,0	2	23	59	32	48	39	39	69	3	314
20,1- 30,0	3	9	30	12	18	17	12	22	6	129
30,1- 50,0	1	14	54	27	20	31	24	16	15	202
50,1-100,0	-	6	45	10	22	11	9	9	17	129
100,1-	1	4	5	5	7	3	1	-	11	37
Samtliga	9	105	320	159	185	176	160	278	61	1 453
Skåne län										
2,1- 5,0	5	105	190	116	150	151	134	348	34	1 233
5,1- 10,0	8	107	285	170	161	172	146	356	44	1 449
10,1- 20,0	11	146	309	223	244	238	207	483	86	1 947
20,1- 30,0	7	89	237	152	160	132	138	219	39	1 173
30,1- 50,0	5	107	306	199	217	215	174	166	68	1 457
50,1-100,0	4	118	348	245	207	231	124	117	166	1 560
100,1-	3	57	205	139	114	105	53	38	343	1 057
Samtliga	43	729	1 880	1 244	1 253	1 244	976	1 727	780	9 876
Hallands län										
2,1- 5,0	4	28	98	54	73	82	53	162	17	571
5,1- 10,0	5	35	105	87	84	74	77	228	19	714
10,1- 20,0	1	52	133	109	111	108	98	220	36	868
20,1- 30,0	5	33	118	53	59	70	66	92	15	511
30,1- 50,0	1	48	107	64	94	82	51	55	48	550
50,1-100,0	1	30	104	51	73	58	18	26	97	458
100,1-	1	8	24	21	16	21	5	4	82	182
Samtliga	18	234	689	439	510	495	368	787	314	3 854
Västra Götalands län										
2,1- 5,0	19	157	407	267	315	309	238	690	41	2 443
5,1- 10,0	23	227	501	331	414	420	364	758	75	3 113
10,1- 20,0	30	218	610	356	483	488	393	874	77	3 529
20,1- 30,0	13	113	350	246	255	241	225	360	50	1 853
30,1- 50,0	10	149	452	278	332	295	240	277	74	2 107
50,1-100,0	12	128	465	263	271	233	162	143	119	1 796
100,1-	2	54	190	125	109	88	50	38	216	872
Samtliga	109	1 046	2 975	1 866	2 179	2 074	1 672	3 140	652	15 713

Tabell 6 **Antal företagare den 1 augusti 2000 fördelade efter ålder**

Uppgifter för

- Företag med mer än 2,0 hektar åker
- Storleksgrupp åkerareal inom län och hela riket

Område	Antal företagare i åldern								Juridisk person	Summa
	Storleksgrupp hektar åker	-24 år	25-34 år	35-44 år	45-49 år	50-54 år	55-59 år	60-64 år		
Värmlands län										
2,1- 5,0	9	38	118	91	98	137	96	233	15	835
5,1- 10,0	2	64	144	129	131	139	111	243	11	974
10,1- 20,0	9	56	151	93	104	101	93	179	19	805
20,1- 30,0	3	31	87	49	50	50	34	59	7	370
30,1- 50,0	5	31	103	70	66	72	38	38	12	435
50,1-100,0	2	40	123	52	40	49	35	29	17	387
100,1-	-	11	65	36	27	21	12	4	44	220
Samtliga	30	271	791	520	516	569	419	785	125	4 026
Örebro län										
2,1- 5,0	1	21	60	55	50	50	34	76	10	357
5,1- 10,0	8	27	78	42	62	63	50	92	8	430
10,1- 20,0	1	25	85	48	70	67	60	96	20	472
20,1- 30,0	3	23	52	39	48	41	45	53	11	315
30,1- 50,0	4	33	76	49	59	52	38	61	15	387
50,1-100,0	2	36	91	79	75	61	40	30	24	438
100,1-	-	11	59	25	40	30	24	9	52	250
Samtliga	19	176	501	337	404	364	291	417	140	2 649
Västmanlands län										
2,1- 5,0	-	9	34	22	13	16	11	35	4	144
5,1- 10,0	1	15	44	25	27	22	20	47	12	213
10,1- 20,0	1	18	71	51	63	60	38	87	10	399
20,1- 30,0	2	12	60	50	48	41	30	57	9	309
30,1- 50,0	1	34	99	57	78	52	53	54	18	446
50,1-100,0	3	35	122	69	78	73	57	44	46	527
100,1-	-	17	59	29	41	35	23	19	78	301
Samtliga	8	140	489	303	348	299	232	343	177	2 339
Dalarnas län										
2,1- 5,0	-	26	71	40	64	74	46	119	13	453
5,1- 10,0	1	25	81	55	61	75	46	87	17	448
10,1- 20,0	4	33	110	53	77	66	56	85	17	501
20,1- 30,0	1	9	65	43	45	41	45	26	10	285
30,1- 50,0	1	34	57	51	59	33	35	25	16	311
50,1-100,0	1	27	55	37	49	43	23	10	29	274
100,1-	-	3	20	9	9	5	7	1	26	80
Samtliga	8	157	459	288	364	337	258	353	128	2 352
Gävleborgs län										
2,1- 5,0	2	25	64	57	58	73	48	115	10	452
5,1- 10,0	1	35	110	73	96	84	63	132	11	605
10,1- 20,0	1	50	136	93	100	106	78	109	17	690
20,1- 30,0	1	23	76	55	58	53	35	41	10	352
30,1- 50,0	2	31	94	52	71	67	55	15	7	394
50,1-100,0	1	31	74	55	49	45	19	8	27	309
100,1-	-	4	12	18	12	4	4	-	15	69
Samtliga	8	199	566	403	444	432	302	420	97	2 871
Västernorrlands län										
2,1- 5,0	-	26	85	72	94	83	71	166	10	607
5,1- 10,0	2	32	120	89	99	118	83	126	8	677
10,1- 20,0	3	24	107	66	93	91	73	75	12	544
20,1- 30,0	2	13	58	35	41	42	26	16	8	241
30,1- 50,0	2	28	55	34	39	27	22	12	8	227
50,1-100,0	1	19	54	42	40	27	23	2	16	224
100,1-	1	8	8	9	14	1	2	-	11	54
Samtliga	11	150	487	347	420	389	300	397	73	2 574

Tabell 6 Antal företagare den 1 augusti 2000 fördelade efter ålder

Uppgifter för

- Företag med mer än 2,0 hektar åker
- Storleksgrupp åkerareal inom län och hela riket

Område Storleksgrupp hektar åker	Antal företagare i åldern								Juridisk person	Summa
	24- år	25-34 år	35-44 år	45-49 år	50-54 år	55-59 år	60-64 år	65- år		
Jämtlands län										
2,1- 5,0	-	12	79	53	65	62	72	123	3	469
5,1- 10,0	1	18	91	65	76	75	54	69	7	456
10,1- 20,0	-	20	70	50	71	66	47	51	8	383
20,1- 30,0	1	15	49	25	34	36	25	11	10	206
30,1- 50,0	5	13	62	24	34	38	18	5	13	212
50,1-100,0	2	24	44	26	19	28	13	2	23	181
100,1-	-	4	11	6	1	2	2	-	17	43
Samtliga	9	106	406	249	300	307	231	261	81	1 950
Västerbottens län										
2,1- 5,0	3	23	71	74	61	84	72	135	10	533
5,1- 10,0	-	31	111	82	106	128	74	119	7	658
10,1- 20,0	6	46	111	81	89	102	70	89	12	606
20,1- 30,0	3	21	58	29	56	33	34	29	9	272
30,1- 50,0	3	25	79	43	51	35	38	19	27	320
50,1-100,0	3	22	82	49	36	47	30	2	83	354
100,1-	-	4	12	6	10	4	2	1	52	91
Samtliga	18	172	524	364	409	433	320	394	200	2 834
Norrbottnens län										
2,1- 5,0	2	19	53	40	48	65	46	95	5	373
5,1- 10,0	1	20	58	59	54	65	70	93	12	432
10,1- 20,0	4	14	58	30	50	58	32	49	9	304
20,1- 30,0	-	12	31	21	23	22	15	21	10	155
30,1- 50,0	-	12	44	28	24	31	14	10	13	176
50,1-100,0	1	10	44	20	23	27	7	-	30	162
100,1-	1	8	8	6	5	2	-	-	21	51
Samtliga	9	95	296	204	227	270	184	268	100	1 653
Hela riket										
2,1- 5,0	64	706	1 875	1 318	1 547	1 655	1 274	3 098	247	11 784
5,1- 10,0	71	880	2 401	1 634	1 894	1 945	1 595	3 337	353	14 110
10,1- 20,0	96	965	2 734	1 749	2 163	2 180	1 735	3 374	457	15 453
20,1- 30,0	62	598	1 740	1 128	1 255	1 165	1 031	1 429	309	8 717
30,1- 50,0	53	800	2 366	1 447	1 672	1 507	1 163	1 147	469	10 624
50,1-100,0	44	815	2 591	1 542	1 555	1 451	928	694	1 032	10 652
100,1-	15	313	1 062	714	660	546	336	208	1 604	5 458
Samtliga	405	5 077	14 769	9 532	10 746	10 449	8 062	13 287	4 471	76 798

Tabell 7 **Antal företag den 1 augusti 2000 fördelade efter storleksgrupp
åker- resp skogsmarksareal i kombination**

Uppgifter för

- Företag med mer än 2,0 hektar åker
- Storleksgrupp skog inom produktionsområde och hela riket

Område	Storleksgrupp, hektar åker							Summa
	2,1- 5,0	5,1- 10,0	10,1- 20,0	20,1- 30,0	30,1- 50,0	50,1- 100,0	100,1-	
Götalands södra slättbygder								
0	393	478	807	586	823	1 059	724	4 870
0,1- 5,0	49	43	61	40	54	45	28	320
5,1- 25,0	28	48	80	60	74	86	51	427
25,1- 50,0	11	11	22	20	19	29	20	132
50,1-100,0	4	7	9	8	12	15	21	76
100,1-200,0	1	1	4	3	3	5	9	26
200,1-400,0	-	-	2	-	-	1	9	12
400,1-	-	-	-	1	-	1	13	15
Samtliga	486	588	985	718	985	1 241	875	5 878
Götalands mellanbygder								
0	498	547	784	547	695	740	346	4 157
0,1- 5,0	108	101	115	64	100	81	19	588
5,1- 25,0	124	173	233	123	235	177	77	1 142
25,1- 50,0	41	63	125	70	142	176	69	686
50,1-100,0	22	42	60	58	89	139	69	479
100,1-200,0	6	10	17	19	49	70	40	211
200,1-400,0	1	3	2	5	11	14	19	55
400,1-	-	1	2	-	3	2	16	24
Samtliga	800	940	1 338	886	1 324	1 399	655	7 342
Götalands norra slättbygder								
0	398	527	796	490	672	739	557	4 179
0,1- 5,0	205	224	261	129	128	112	43	1 102
5,1- 25,0	151	314	576	319	433	396	194	2 383
25,1- 50,0	34	59	105	123	204	250	128	903
50,1-100,0	10	17	42	47	100	138	131	485
100,1-200,0	9	7	15	13	30	62	74	210
200,1-400,0	2	2	3	-	2	15	26	50
400,1-	-	-	1	1	4	3	15	24
Samtliga	809	1 150	1 799	1 122	1 573	1 715	1 168	9 336
Svealands slättbygder								
0	389	474	722	479	655	894	707	4 320
0,1- 5,0	201	136	104	63	67	48	23	642
5,1- 25,0	275	488	589	360	380	343	119	2 554
25,1- 50,0	83	156	363	258	360	375	170	1 765
50,1-100,0	31	63	201	182	335	443	207	1 462
100,1-200,0	17	32	70	56	124	246	212	757
200,1-400,0	8	7	13	20	22	60	114	244
400,1-	3	4	5	5	1	22	93	133
Samtliga	1 007	1 360	2 067	1 423	1 944	2 431	1 645	11 877

**Tabell 7 Antal företag den 1 augusti 2000 fördelade efter storleksgrupp
åker- resp skogsmarksareal i kombination**

Uppgifter för

- Företag med mer än 2,0 hektar åker
- Storleksgrupp skog inom produktionsområde och hela riket

Område	Storleksgrupp, hektar åker							Summa
	Storleksgrupp hektar skogsmark	2,1- 5,0	5,1- 10,0	10,1- 20,0	20,1- 30,0	30,1- 50,0	50,1- 100,0	
Götalands skogsbygder								
0	1 440	1 835	1 717	863	834	676	209	7 574
0,1- 5,0	501	331	214	90	64	48	8	1 256
5,1- 25,0	1 213	1 288	1 015	396	408	184	28	4 532
25,1- 50,0	780	959	935	470	440	251	49	3 884
50,1-100,0	469	694	812	450	498	345	68	3 336
100,1-200,0	171	254	353	242	291	275	65	1 651
200,1-400,0	25	45	77	39	76	79	52	393
400,1-	5	12	9	13	10	21	29	99
Samtliga	4 604	5 418	5 132	2 563	2 621	1 879	508	22 725
Mellersta Sveriges skogsbygder								
0	372	444	451	215	279	219	108	2 088
0,1- 5,0	156	105	42	18	15	5	2	343
5,1- 25,0	397	452	298	117	82	58	17	1 421
25,1- 50,0	274	349	294	146	122	115	36	1 336
50,1-100,0	169	246	296	177	199	177	40	1 304
100,1-200,0	68	119	155	88	128	136	50	744
200,1-400,0	20	42	30	25	44	53	28	242
400,1-	1	7	8	5	10	9	12	52
Samtliga	1 457	1 764	1 574	791	879	772	293	7 530
Nedre Norrland								
0	315	379	409	212	219	192	66	1 792
0,1- 5,0	172	71	27	23	9	6	3	311
5,1- 25,0	410	295	157	45	47	26	5	985
25,1- 50,0	246	248	217	68	51	49	3	882
50,1-100,0	185	346	300	126	124	114	16	1 211
100,1-200,0	133	216	274	163	182	153	30	1 151
200,1-400,0	55	100	137	91	112	109	31	635
400,1-	24	18	31	22	22	28	14	159
Samtliga	1 540	1 673	1 552	750	766	677	168	7 126
Övre Norrland								
0	207	242	267	140	145	165	60	1 226
0,1- 5,0	55	40	22	4	7	2	-	130
5,1- 25,0	175	187	114	32	35	17	5	565
25,1- 50,0	188	236	139	63	67	41	5	739
50,1-100,0	206	249	209	85	101	89	21	960
100,1-200,0	148	165	156	87	107	124	31	818
200,1-400,0	81	75	76	42	59	79	21	433
400,1-	21	23	23	11	11	21	3	113
Samtliga	1 081	1 217	1 006	464	532	538	146	4 984
Hela riket								
0	4 012	4 926	5 953	3 532	4 322	4 684	2 777	30 206
0,1- 5,0	1 447	1 051	846	431	444	347	126	4 692
5,1- 25,0	2 773	3 245	3 062	1 452	1 694	1 287	496	14 009
25,1- 50,0	1 657	2 081	2 200	1 218	1 405	1 286	480	10 327
50,1-100,0	1 096	1 664	1 929	1 133	1 458	1 460	573	9 313
100,1-200,0	553	804	1 044	671	914	1 071	511	5 568
200,1-400,0	192	274	340	222	326	410	300	2 064
400,1-	54	65	79	58	61	107	195	619
Samtliga	11 784	14 110	15 453	8 717	10 624	10 652	5 458	76 798

Tabell 8 **Antal företag den 1 augusti 2000 fördelade efter storleksgrupp
åker- resp skogsmarksareal i kombination**

Uppgifter för

- Företag med mer än 2,0 hektar åker
- Storleksgrupp skog inom län och hela riket

Område	Storleksgrupp, hektar åker							Summa
	2,1- 5,0	5,1- 10,0	10,1- 20,0	20,1- 30,0	30,1- 50,0	50,1- 100,0	100,1-	
Stockholms län								
0	59	110	126	93	86	140	116	730
0,1- 5,0	35	26	16	6	7	4	2	96
5,1- 25,0	53	69	87	51	45	37	13	355
25,1- 50,0	23	35	76	33	40	34	20	261
50,1-100,0	7	15	56	36	43	40	20	217
100,1-200,0	3	3	20	12	21	21	31	111
200,1-400,0	3	2	1	1	5	10	13	35
400,1-	-	-	1	1	-	-	18	20
Samtliga	183	260	383	233	247	286	233	1 825
Uppsala län								
0	76	95	151	124	184	286	169	1 085
0,1- 5,0	34	30	27	13	23	14	6	147
5,1- 25,0	50	90	121	80	113	101	38	593
25,1- 50,0	18	28	87	64	91	110	48	446
50,1-100,0	7	17	33	38	67	111	45	318
100,1-200,0	3	9	7	5	22	41	41	128
200,1-400,0	1	-	3	3	3	5	26	41
400,1-	1	1	1	1	-	3	10	17
Samtliga	190	270	430	328	503	671	383	2 775
Södermanlands län								
0	85	92	170	81	115	164	167	874
0,1- 5,0	28	16	17	9	6	8	2	86
5,1- 25,0	54	110	105	53	52	48	22	444
25,1- 50,0	12	28	60	40	67	65	36	308
50,1-100,0	6	10	21	17	44	78	45	221
100,1-200,0	2	4	6	3	18	45	53	131
200,1-400,0	2	1	3	3	4	10	26	49
400,1-	-	-	2	1	-	10	36	49
Samtliga	189	261	384	207	306	428	387	2 162
Östergötlands län								
0	156	188	237	169	249	385	313	1 697
0,1- 5,0	48	20	33	21	18	37	18	195
5,1- 25,0	79	91	94	67	99	117	76	623
25,1- 50,0	33	50	71	46	83	87	47	417
50,1-100,0	23	44	56	46	90	91	64	414
100,1-200,0	5	14	33	25	44	82	49	252
200,1-400,0	3	7	14	5	15	30	18	92
400,1-	2	2	3	5	2	7	14	35
Samtliga	349	416	541	384	600	836	599	3 725
Jönköpings län								
0	240	300	297	152	154	137	38	1 318
0,1- 5,0	44	32	7	6	5	5	1	100
5,1- 25,0	204	176	127	62	64	36	2	671
25,1- 50,0	201	204	165	83	93	49	13	808
50,1-100,0	84	165	191	101	114	78	10	743
100,1-200,0	27	41	76	61	71	61	12	349
200,1-400,0	5	6	12	9	14	17	10	73
400,1-	-	4	2	3	3	2	3	17
Samtliga	805	928	877	477	518	385	89	4 079
Kronobergs län								
0	165	219	157	91	98	66	15	811
0,1- 5,0	49	20	15	5	4	3	-	96
5,1- 25,0	183	131	79	19	30	15	2	459
25,1- 50,0	130	165	115	57	45	30	6	548
50,1-100,0	93	129	129	59	59	47	6	522
100,1-200,0	38	46	56	39	42	25	4	250
200,1-400,0	3	9	8	3	11	9	6	49
400,1-	2	1	2	-	1	3	1	10
Samtliga	663	720	561	273	290	198	40	2 745

Tabell 8 **Antal företag den 1 augusti 2000 fördelade efter storleksgrupp åker- resp skogsmarksareal i kombination**

Uppgifter för

- Företag med mer än 2,0 hektar åker
- Storleksgrupp skog inom län och hela riket

Område	Storleksgrupp, hektar åker							Summa
	2,1- 5,0	5,1- 10,0	10,1- 20,0	20,1- 30,0	30,1- 50,0	50,1- 100,0	100,1-	
Kalmar län								
0	159	203	264	208	235	296	101	1 466
0,1- 5,0	21	14	14	17	34	27	5	132
5,1- 25,0	69	89	81	50	77	62	26	454
25,1- 50,0	81	97	98	35	71	56	15	453
50,1-100,0	78	106	108	69	66	62	14	503
100,1-200,0	46	53	71	53	52	64	28	367
200,1-400,0	11	20	26	16	30	23	22	148
400,1-	-	1	1	2	3	9	10	26
Samtliga	465	583	663	450	568	599	221	3 549
Gotlands län								
0	73	71	88	77	127	133	73	642
0,1- 5,0	26	22	20	7	9	5	2	91
5,1- 25,0	49	47	83	41	89	64	18	391
25,1- 50,0	11	13	40	38	74	110	36	322
50,1-100,0	3	10	17	21	45	94	37	227
100,1-200,0	1	4	3	9	21	40	22	100
200,1-400,0	-	1	1	1	2	4	9	18
400,1-	-	-	-	-	1	-	2	3
Samtliga	163	168	252	194	368	450	199	1 794
Blekinge län								
0	94	104	84	53	72	39	17	463
0,1- 5,0	34	18	8	3	7	5	1	76
5,1- 25,0	81	75	61	21	37	15	5	295
25,1- 50,0	46	62	73	18	28	21	3	251
50,1-100,0	40	39	50	25	29	22	6	211
100,1-200,0	12	31	32	6	24	19	1	125
200,1-400,0	-	4	4	3	5	8	1	25
400,1-	-	2	2	-	-	-	3	7
Samtliga	307	335	314	129	202	129	37	1 453
Skåne län								
0	810	906	1 329	852	1 074	1 275	850	7 096
0,1- 5,0	159	140	151	78	97	78	31	734
5,1- 25,0	174	238	228	109	156	112	70	1 087
25,1- 50,0	61	89	125	71	63	45	32	486
50,1-100,0	21	56	83	52	49	31	35	327
100,1-200,0	7	18	24	8	16	12	13	98
200,1-400,0	-	1	3	1	1	4	10	20
400,1-	1	1	4	2	1	3	16	28
Samtliga	1 233	1 449	1 947	1 173	1 457	1 560	1 057	9 876
Hallands län								
0	263	342	460	255	275	260	110	1 965
0,1- 5,0	56	51	64	41	42	35	13	302
5,1- 25,0	94	160	151	91	99	77	23	695
25,1- 50,0	88	93	91	65	66	37	10	450
50,1-100,0	50	52	70	37	48	33	13	303
100,1-200,0	19	15	27	21	17	13	5	117
200,1-400,0	1	1	5	1	3	2	3	16
400,1-	-	-	-	-	-	1	5	6
Samtliga	571	714	868	511	550	458	182	3 854
Västra Götalands län								
0	854	1 158	1 292	679	797	682	351	5 813
0,1- 5,0	455	399	349	153	132	94	28	1 610
5,1- 25,0	669	904	1 058	459	516	364	137	4 107
25,1- 50,0	257	369	464	303	307	289	115	2 104
50,1-100,0	147	197	270	180	232	220	117	1 363
100,1-200,0	51	74	80	65	99	121	66	556
200,1-400,0	9	10	16	10	17	23	34	119
400,1-	1	2	-	4	7	3	24	41
Samtliga	2 443	3 113	3 529	1 853	2 107	1 796	872	15 713

Tabell 8 **Antal företag den 1 augusti 2000 fördelade efter storleksgrupp åker- resp skogsmarksareal i kombination**

Uppgifter för

- Företag med mer än 2,0 hektar åker
- Storleksgrupp skog inom län och hela riket

Område	Storleksgrupp, hektar åker							Summa
	2,1- 5,0	5,1- 10,0	10,1- 20,0	20,1- 30,0	30,1- 50,0	50,1- 100,0	100,1-	
Värmlands län								
0	168	203	241	101	123	101	82	1 019
0,1- 5,0	109	62	18	9	11	1	3	213
5,1- 25,0	258	288	158	50	48	17	7	826
25,1- 50,0	152	183	156	72	80	55	22	720
50,1-100,0	94	145	138	80	102	99	29	687
100,1-200,0	37	67	75	42	56	85	30	392
200,1-400,0	11	23	14	14	13	21	32	128
400,1-	6	3	5	2	2	8	15	41
Samtliga	835	974	805	370	435	387	220	4 026
Örebro län								
0	133	139	162	93	134	132	86	879
0,1- 5,0	73	56	27	23	18	11	6	214
5,1- 25,0	81	128	151	109	95	89	26	679
25,1- 50,0	41	56	62	41	50	86	35	371
50,1-100,0	15	31	48	31	54	67	35	281
100,1-200,0	10	12	16	10	24	37	36	145
200,1-400,0	4	4	5	6	9	12	17	57
400,1-	-	4	1	2	3	4	9	23
Samtliga	357	430	472	315	387	438	250	2 649
Västmanlands län								
0	65	77	122	86	143	154	140	787
0,1- 5,0	27	22	20	12	14	11	4	110
5,1- 25,0	32	67	109	72	70	68	17	435
25,1- 50,0	8	28	66	61	79	77	27	346
50,1-100,0	5	12	50	51	99	118	48	383
100,1-200,0	7	3	27	19	34	74	38	202
200,1-400,0	-	2	2	7	4	21	16	52
400,1-	-	2	3	1	3	4	11	24
Samtliga	144	213	399	309	446	527	301	2 339
Dalarnas län								
0	121	130	140	75	96	83	34	679
0,1- 5,0	25	15	11	3	5	1	1	61
5,1- 25,0	94	89	98	43	28	25	4	381
25,1- 50,0	103	91	92	51	48	38	5	428
50,1-100,0	61	66	96	76	72	63	8	442
100,1-200,0	37	38	49	29	50	46	20	269
200,1-400,0	11	17	12	6	10	15	4	75
400,1-	1	2	3	2	2	3	4	17
Samtliga	453	448	501	285	311	274	80	2 352
Gävleborgs län								
0	112	152	154	98	95	85	17	713
0,1- 5,0	60	22	13	8	1	2	-	106
5,1- 25,0	113	128	77	18	16	10	5	367
25,1- 50,0	69	105	99	38	28	27	4	370
50,1-100,0	54	111	161	65	79	56	11	537
100,1-200,0	31	64	136	83	108	74	16	512
200,1-400,0	11	19	47	39	64	44	14	238
400,1-	2	4	3	3	3	11	2	28
Samtliga	452	605	690	352	394	309	69	2 871
Västernorrlands län								
0	120	140	155	59	67	59	20	620
0,1- 5,0	86	33	12	9	5	3	3	151
5,1- 25,0	172	120	54	13	19	8	-	386
25,1- 50,0	92	104	77	28	12	17	-	330
50,1-100,0	72	148	84	36	35	35	5	415
100,1-200,0	39	86	99	51	52	50	10	387
200,1-400,0	23	37	55	33	27	41	11	227
400,1-	3	9	8	12	10	11	5	58
Samtliga	607	677	544	241	227	224	54	2 574

Tabell 8 **Antal företag den 1 augusti 2000 fördelade efter storleksgrupp åker- resp skogsmarksareal i kombination**

Uppgifter för

- Företag med mer än 2,0 hektar åker
- Storleksgrupp skog inom län och hela riket

Område	Storleksgrupp, hektar åker							Summa
	2,1- hektar skogsmark	5,1- 10,0	10,1- 20,0	20,1- 30,0	30,1- 50,0	50,1- 100,0	100,1-	
Jämtlands län								
0	97	87	93	60	63	54	20	474
0,1- 5,0	28	14	4	4	-	1	-	51
5,1- 25,0	111	70	34	17	7	7	-	246
25,1- 50,0	69	59	47	13	16	13	1	218
50,1-100,0	58	83	68	33	31	27	4	304
100,1-200,0	57	78	68	45	46	40	6	340
200,1-400,0	28	55	49	26	35	32	7	232
400,1-	21	10	20	8	14	7	5	85
Samtliga	469	456	383	206	212	181	43	1 950
Västerbottens län								
0	97	123	150	82	81	105	33	671
0,1- 5,0	30	26	11	4	4	1	-	76
5,1- 25,0	107	128	84	20	23	13	2	377
25,1- 50,0	105	146	108	47	49	34	3	492
50,1-100,0	95	132	139	60	84	62	18	590
100,1-200,0	59	76	81	40	60	74	19	409
200,1-400,0	32	21	23	14	17	53	15	175
400,1-	8	6	10	5	2	12	1	44
Samtliga	533	658	606	272	320	354	91	2 834
Norrbottnens län								
0	65	87	81	44	54	48	25	404
0,1- 5,0	20	13	9	-	2	1	-	45
5,1- 25,0	46	47	22	7	11	2	3	138
25,1- 50,0	57	76	28	14	15	6	2	198
50,1-100,0	83	96	61	20	16	26	3	305
100,1-200,0	62	68	58	45	37	47	11	328
200,1-400,0	34	34	37	21	37	26	6	195
400,1-	6	11	8	4	4	6	1	40
Samtliga	373	432	304	155	176	162	51	1 653
Hela riket								
0	4 012	4 926	5 953	3 532	4 322	4 684	2 777	30 206
0,1- 5,0	1 447	1 051	846	431	444	347	126	4 692
5,1- 25,0	2 773	3 245	3 062	1 452	1 694	1 287	496	14 009
25,1- 50,0	1 657	2 081	2 200	1 218	1 405	1 286	480	10 327
50,1-100,0	1 096	1 664	1 929	1 133	1 458	1 460	573	9 313
100,1-200,0	553	804	1 044	671	914	1 071	511	5 568
200,1-400,0	192	274	340	222	326	410	300	2 064
400,1-	54	65	79	58	61	107	195	619
Samtliga	11 784	14 110	15 453	8 717	10 624	10 652	5 458	76 798

Strukturundersökning i jordbruket år 2000

Denna undersökning genomförs i syfte att slutföra uppbyggnaden av ett nytt lantbruksregister och att erhålla underlag för den officiella statistiken.

Uppgiftsplikt föreligger enligt lagen om uppgiftsskyldighet på jordbrukets område SFS 1992:888, förordningen SFS 1992:1032 och SCB:s föreskrift SCB-FS 2000:19. Lämnade uppgifter skyddas enligt 9 kap 4§ sekretesslagen, SFS 1980:100.

Blanketten skall fyllas i och återsändas så att den är SCB tillhanda senast 26 september.

Företagare 1 (brukare 1)

Pers-/org.nummer:

Id. nr:

Telefonnr 1:

Telefonnr 2:

Ev. övriga företagare (brukare) på företaget

Kontrollera uppgifterna om företagare 1 och eventuella övriga företagare. Ändra uppgifterna om de är fel eller ofullständiga. Beträffande definitioner av begreppet företag (brukningsenhet) och företagare (brukare) se bifogad information.

Pers-/org.nr

Namn

.....
.....
.....
.....
.....
.....

Arealer på företaget (brukningsenheten)

Uppgifter om **utnyttjad** åkerareal och **utnyttjad** betesmark har skrivits ut baserat på SAM 2000. Vi ber Er redovisa den eventuellt arrenderade arealens storlek. Redovisa dessutom arealen egen skog. Uppgifter om arrendeförhållanden och skogsmark framgår ej av SAM-blanketten. Övriga uppgifter om grödarealer för statistikändamål kommer att hämtas från SAM 2000.

Hektar, en decimal

Utnyttjad åkerareal - under eget bruk

- varav arrenderad åkerareal

Utnyttjad betesmark - under eget bruk

- varav arrenderad areal

Areal egen skogsmark

Se vidare avsnitten på baksidan!

Strukturundersökning i jordbruket år 2000

Denna undersökning genomförs i syfte att slutföra uppbyggnaden av ett nytt lantbruksregister och att erhålla underlag för den officiella statistiken.

Uppgiftsplikt föreligger enligt lagen om uppgiftsskyldighet på jordbrukets område SFS 1992:888, förordningen SFS 1992:1032 och SCB:s föreskrift SCB-FS 2000:19. Lämnade uppgifter skyddas enligt 9 kap 4§ sekretesslagen, SFS 1980:100.

Blanketten skall fyllas i och återsändas så att den är SCB tillhanda senast 26 september.

Företagare 1 (brukare 1)

Pers-/org.nummer:

Id. nr:

Telefonnr 1:

Telefonnr 2:

Ev. övriga företagare (brukare) på företaget

Kontrollera uppgifterna om företagare 1 och eventuella övriga företagare. Ändra uppgifterna om de är fel eller ofullständiga. Beträffande definitioner av begreppet företag (brukningsenhet) och företagare (brukare) se bifogad information.

Pers-/org.nr

Namn

.....
.....
.....
.....
.....
.....

Arealer på företaget (brukningsenheten)

Redovisa den sammanlagda **utnyttjade** åkerarealen respektive betesmarken under eget bruk och ange den eventuellt arrenderade arealens storlek. Redovisa dessutom arealen egen skog.

Hektar, en decimal

Utnyttjad åkerareal - under eget bruk

- varav arrenderad åkerareal

Utnyttjad betesmark - under eget bruk

- varav arrenderad areal

Areal egen skogsmark

Se vidare avsnitten på baksidan!

Jordbruksverkets kundnummer

Har ansökan om EU-bidrag lämnats år 2000 för företaget?
Ange i så fall kundnummer enligt SAM 2000.

Länsbokstav

Löpnummer

