

2007-11-15

*Lotta Berg
Enheten för häst, fjäderfä och vilt*

Föreskriftsdokumentation

Jordbruksverkets föreskrifter och allmänna råd om slakt och annan avlivning av djur (SJVFS 2007:77, Saknr L22)

Omfattningen av föreskrifterna ändras genom att de nuvarande föreskrifterna, Djurskyddsmyndighetens föreskrifter och allmänna råd (DFS 2004:12) om hanteringen av vissa djurarter vid slakt eller annan avlivning (saknummer L 22) samt Djurskyddsmyndighetens föreskrifter och allmänna råd (DFS 2004:7) om avlivning av hundar, katter och vissa pälsdjur (saknummer L 24), slås samman till en författning. Till detta läggs djurslag som inte tidigare omfattats av föreskrifterna. Sammanslagningen syftar till att göra föreskrifterna mer lättöverskådliga genom att samla alla föreskrifter som rör slakt och avlivning på ett och samma ställe. Samtidigt har i viss mån den tidigare uppdelningen mellan livsmedelsproducerande djurslag och övriga djurslag bibehållits, för att underlätta för verksamhetsutövare inom vitt skilda områden. Tillägget för nytillkomna djurslag syftar till att förbättra djurskyddet för dessa. Ifall reglering av avlivning av dessa djurslag inte skett så skulle sannolikt problem med djurskyddsmässigt oacceptabla avlivningar komma att kvarstå.

Den senaste mer omfattande revideringen av L22 gjordes av Jordbruksverket år 2000, medan tidigare versioner av L24 baserats på föreskrifter skrivna av Lantbruksstyrelsen år 1990. Som grund för det svenska regelverket ligger EGs regelverk för slakt och avlivning, Rådets direktiv 93/119/EG av den 22 december 1993 om skydd av djur vid tidpunkten för slakt eller avlivning, vilket främst omfattar produktionsdjur (lantbrukets djur inklusive häst och pälsdjur).

När arbetet med att uppdatera och revidera föreskrifterna inleddes erbjöds ett stort antal instanser, från branschorganisationer, myndigheter och universitet till hobbyföreningar och djurskydds- och djurrättsorganisationer, att inkomma med synpunkter på de befintliga föreskrifterna och även komma med konkreta förslag till förändringar. Dessa synpunkter och förslag till ändringar har i många fall beaktats under arbetets gång. Eftersom de olika instansernas uppfattningar stundom är diametralt motsatta har dock inte samtliga önskemål kunnat leda till förändringar i föreskrifterna i önskad riktning.

Samråd har skett i flera olika samrådsgrupper; en sedan tidigare befintlig grupp rörande slakt av nöt, svin, får och get, samt en temporär rörande slakt av fjäderfä. I dessa grupper har bland annat branschrepresentanter, representanter för andra myndigheter och djurskyddskunniga experter ingått. Föreskriftsprojektet har därtill tagits upp vid ordinarie möten med Djurskyddsmyndighetens djurskyddsråd, och vissa specifika frågor har diskuterats inom myndighetens referensgrupper (värphöns respektive matfågel), där även djurskyddsorganisationer är representerade.

Samråd har också skett med Svenska Samernas Riksförbund (SSR), främst i frågan kring strövremslakt där önskemål om ändringar i föreskrifterna inkommit, och med Jägarförbundet i frågor som gäller avlivning genom skjutning. Därtill har samråd skett med Försvarsmakten (generalläkaren/försvarsöverveterinären) kring hur slakt och avlivning sker i fält, främst vid utlandstjänstgöring. Vad gäller försöksdjuren har visst samråd skett via den grupp som bildats för att hantera samråd kring de förändrade försöksdjursföreskrifterna.

Vad gäller avlivning av försöksdjur har rapporten ”Aspects of the biology and welfare of animals used for experimental and other scientific purposes” (EFSA-Q-2004-105) samt utlåtandet ”Opinion of the Scientific Panel on Animal Health and Welfare on a request from the Commission” relaterad till EFSA-Q-2004-105 använts som referensmaterial.

Därtill har veterinärer och andra experter och representanter för olika intresseorganisationer kontaktats löpande under arbetet med föreskrifterna.

Vikten av att reglerna ska bygga på vetenskap och/eller beprövad erfarenhet samt vara så tydliga och enkla som möjligt har varit en gemensam plattform för de diskussioner som förts i samrådsgrupperna. De frågor som diskuterats har främst förts utifrån ett djurskyddsperspektiv men också utifrån ett djurvälståndsperspektiv. I detta ligger bland annat att de har en god hälsa. Djurhälsoaspekten har därför haft en självklar närvaro i diskussionerna och då inte minst med koppling till hygienfrågor.

1 kapitlet

Ny lydelse	Tidigare lydelse
<p>1 kap. Allmänna bestämmelser Tillämpningsområde och definitioner 1 § Dessa föreskrifter ska tillämpas vid slakt eller annan avlivning av följande husdjur och andra djur om de hålls av människan: nötkreatur, får, getter, renar, hjortar och övriga idisslare, grisar, hästdjur, fjäderfå och strutsfåglar samt övriga fåglar, hundar, katter, rävar, minkar, kaniner, gnagare, tamillrar, primater, groddjur och kräldjur. För odlad fisk gäller dessa föreskrifter endast vid annan avlivning än slakt.</p>	<p>L 22 1 kap. Allmänna bestämmelser 1 § Dessa föreskrifter ska tillämpas vid drivning, uppstallning, fixering och bedövning av nötkreatur, får, get, ren, hjort och andra idisslare, hästdjur, gris, kanin samt fjäderfå inklusive strutsfåglar i samband med slakt eller annan avlivning samt vid slakt eller annan avlivning av nämnda djurarter. Bestämmelserna i Djurskyddsmyndighetens föreskrifter och allmänna råd (DFS 2004:17) om djurhållning inom lantbruket m.m. ska inte tillämpas vid sådan hantering av djur som omfattas av dessa föreskrifter om det inte särskilt anges. L 24 1 § Dessa föreskrifter ska tillämpas vid avlivning av hundar, katter, minkar, rävar och chinchillor.</p>

Tydliggör vilka djur som omfattas av lagstiftningen

<p>1 kap. 2 § Dessa föreskrifter gäller inte 1. försöksdjur i de fall då andra avlivningsmetoder godkänts av djurförsöksetisk nämnd enligt 49 a § djurskyddsförordningen (1988:539) i varje enskilt fall.</p>	<p>L 22 1 kap. 2 § Bestämmelserna i dessa föreskrifter gäller inte 1. djur som används för ändamål som avses i 19 § djurskyddslagen (1988:534) om drivning, uppstallning, fixering,</p>
---	---

2. hägnat vilt som jagas i enlighet med bestämmelserna i jaktlagen (1987:259), jaktförordningen (1987:905) eller föreskrifter som meddelats med stöd av jaktförordningen.	bedövning eller slakt eller annan avlivning är en del av försöket, och 2. hägnat vilt som avlivas i enlighet med bestämmelserna i jaktlagen (1987:259), jaktförordningen (1987:905) eller med stöd av denna meddelade föreskrifter.
---	--

Undantagen gällande hägnat vilt finns med sedan tidigare versioner av föreskrifterna.

Sedan den 18 april 2006 anges i djurskyddsförordningen att de djurförsöksetiska nämnderna har möjlighet att bevilja undantag från en rad olika föreskrifter, däribland dessa. I samband med djurförsök kan det finnas godtagbara skäl att vilja använda andra avlivningsmetoder. Detta för att t.ex. inte störa försöket eller för att möjliggöra vissa typer av registreringar eller provtagningar i samband med avlivningen eller därefter, vilket alltså är orsaken till att de djurförsöksetiska nämnderna kan medge undantag från föreskrifterna. Det absoluta flertalet av de avlivningsmetoder som idag används i samband med djurförsök är dock tillåtna enligt dessa föreskrifter.

Jakt på vilda djur som lever fritt omfattas över huvudtaget inte av föreskrifterna, så inte heller avlivning av skadeskjutet vilt eller trafikskadat vilt.

Undantaget gällande jakt i hägn omfattar dels traditionell jakt, där djuret skjuts på visst avstånd, och dels de typer av jakt som innebär att djuret först fångas i någon typ av fälla (godkännande av fällor regleras av Naturvårdsverket) för att därefter skjutas på nära håll. Vilt som jagas genom fällfångst, och som i anslutning till detta avlivs i fälla omfattas sålunda inte av dessa föreskrifter. Om djur i hägn däremot skall avlivas av andra skäl än jakt, t.ex. för att de är allvarligt sjuka eller skadade, är avsikten att dessa föreskrifter skall gälla. Likaså gäller föreskrifterna vid slakt av hägnat vilt, då djuren t.ex. drivs in i en fälla och sedan slaktas genom att först skjutas i huvudet (eller bedövas på annat sätt) och sedan avblodas.

1 kap. 3 § Vid tillämpningen av dessa föreskrifter ska de regler som anges för nötkreatur även gälla djur som tillhör grupperna <i>Bubalus</i> (bufflar), <i>Bos</i> (myskoxar, jakar m.m.), <i>Bison</i> (bisonoxe, visent m.m.) och <i>Syncerus</i> (afrikansk buffel).	Ingen motsvarighet
--	--------------------

Tidigare har dessa djurslag inräknats under kategorin övriga idisslare. I dessa föreskrifter har dock bl.a. kraven på vapentyp vid bedövning av nötkreatur förtydligats, och det bedöms vara djurskyddsmässigt viktigt att motsvarande krav gäller även för andra stora idisslare, så som bufflar, myskoxar och bisonoxar.

Eftersom intresset för hållande av stora, tunga idisslare av denna typ har ökat på senare år, även bland ovana djurhållare, finns annars en risk för att bland annat alltför klena bedövningsmetoder används. För de stora idisslarna görs avlivningar i allmänhet på samma sätt som för nötkreatur redan idag, utan att detta specifikt angivits i föreskrifterna, så i praktiken innebär detta endast ett

förtydligande.

<p>I kap. 4 § Ord eller uttryck som används i denna författning har följande betydelse: <i>avlivning</i>: varje metod som leder till att ett djur dör, <i>avvanda djur</i>: djur vars foderstat inte längre huvudsakligen består av mjölk eller mjölkersättningsmedel, <i>bedövning</i>: varje metod som inför slakt eller annan avlivning gör ett djur medvetslöst, <i>bultpistol</i>: instrument med penetrerande bult för mekanisk bedövning före avlivning. För fjäderfå avser begreppet bultpistol även instrument med icke-penetrerande bult, <i>dekapitering</i>: avlivning genom att huvudet hastigt avskiljs från kroppen med hjälp av ett vasst verktyg, <i>distansavlivning</i>: avlivning på avstånd genom skjutning med bröstskott, <i>drivning</i>: all förflyttning av djur från transportfordon till utrymmen där djuren hålls i väntan på avlivning eller från transportfordon eller utrymmen där djuren hålls till den plats där de ska bedövas eller avlivas, <i>enhandsvapen</i>: pistol eller revolver, avsedd för kulpatroner, <i>fixering</i>: varje metod som tillämpas för att begränsa ett djurs rörelseförmåga i syfte att underlätta bedövning, <i>fjäderfå</i>: fåglar av typerna höns (<i>Gallus gallus</i>), kalkoner (<i>Meleagridae</i>), ankor (<i>Anatinae</i>), gäss (<i>Anser</i>), vaktlar (<i>Coturnix</i>) och pärlhöns (<i>Numdidae</i>) <i>fåglar</i>: klassen <i>Aves</i>, <i>försöksdjur</i>: djur som används i djurförsök eller som föds upp, förvaras eller tillhandahålls för djurförsök. <i>gnagare</i>: ordningen <i>Rodentia</i>, <i>groddjur</i>: klassen <i>Amphibia</i>, <i>hagelgevär</i>: slätborrat tvåhandsvapen konstruerat för hagelpatroner, <i>halsdislokation</i>: avlivning genom hastig vridning-sträckning-tänjning av halskotpelaren på ett sådant sätt att ryggmärgen slits av, halsens blodkärl brister och djuret omedelbart dör, <i>hägnet vilt</i>: vilt som hålls på ett markområde som inhägnats med stängsel i avsikt att permanent hålla djuren fångna inom området, <i>hästdjur</i>: familjen <i>Equidae</i>, <i>höns</i>: arten <i>Gallus gallus</i>, <i>kaniner</i>: ordningen <i>Lagomorpha</i> (bl.a. kaniner och harar), <i>koldioxidtunnel</i>: slutet containersystem för koldioxidavlivning i två faser, vilket följs av nermalning av djurkropparna i kvarn. <i>kräldjur</i>: klassen <i>Reptilia</i>, <i>kulmask</i>: instrument med penetrerande fri kula</p>	<p>L 22 1 kap. 4 § I dessa föreskrifter avses med <i>avlivning</i>: varje metod som leder till att ett djur dör, <i>avvanda djur</i>: djur vars foderstat inte längre huvudsakligen består av mjölk eller mjölkersättningsmedel, <i>bedövning</i>: varje metod som vid användning på ett djur försätter detta i ett tillstånd av medvetslöshet, <i>drivning</i>: all förflyttning av levande djur från transportfordon till utrymmen där djuren hålls i väntan på avlivning eller från transportfordon eller utrymmen där djuren hålls till den plats där de ska bedövas eller avlivas, <i>fixering</i>: varje metod som tillämpas för att begränsa djurets rörelseförmåga i syfte att underlätta bedövning, <i>höns</i>: djurarten <i>Gallus gallus</i>, <i>mekanisk bedövning</i>: bedövning med bultpistol eller kulvapen (penetrerande vapen) eller slag i huvudet med ett hårt föremål, <i>slakt</i>: avlivning av djur genom avblodning, <i>strutsfåglar</i>: fåglar av arterna struts, emu och nandu, samt <i>uppstallning</i>: hållande av djur i stall, fällor eller utrymmen för förvaring av transportbehållare på slakteriets område innan de slaktas.</p>
--	--

<p>för mekanisk bedövning före slakt eller annan avlivning, gjort för att placeras i direkt kontakt med djurets huvud,</p> <p><i>kulvapen</i>: vapen med fri projektil (kula),</p> <p><i>maceration</i>: avlivning i kvarn med snabbroterande slagor, s.k. homogenizer,</p> <p><i>mekanisk bedövning</i>: bedövning med kulvapen, hagelgevär eller bultpistol eller slag i huvudet med ett hårt föremål,</p> <p><i>nötkreatur</i>: arterna <i>Bos taurus</i> och <i>Bos indicus</i>,</p> <p><i>odlad fisk</i>: fisk som hålls för livsmedelsproduktion, utsättning eller avel inför någon av dessa verksamheter,</p> <p><i>primater</i>: djur tillhörande ordningen <i>Primates</i>,</p> <p><i>skjutvapen</i>: bultpistol, kulvapen samt hagelgevär,</p> <p><i>slakt</i>: avlivning av djur avsedda för livsmedels- eller foderproduktion genom avblodning,</p> <p><i>slakteri</i>: byggnad eller lokal, även mobil sådan, iordningställd för slakt av husdjur, där köttet är avsett för försäljning,</p> <p><i>strutsfåglar</i>: fåglar av arterna struts, emu och nandu (<i>Ratitae</i>),</p> <p><i>strövren</i>: ren som befinner sig på vinterbetesmark under perioden 1 maj-30 september,</p> <p><i>tamiller</i>: frett, den domesticerade formen av europeisk iller (<i>Mustela putorius furo</i>),</p> <p><i>uppstallning</i>: hållande av djur i stall, fällor, hägn eller utrymmen för förvaring av transportbehållare på slakteriets område innan de slaktas, samt</p> <p><i>övriga fåglar</i>: andra fåglar än fjäderfän och strutsfåglar.</p>	
---	--

Paragrafen innehåller definitioner av ord och uttryck som förekommer i dessa föreskrifter. Syftet är att tydliggöra myndighetens intentioner med föreskrifterna samt minska risken för att tolkningsproblem uppstår. De definitioner som används i dessa föreskrifter kan mycket väl skilja sig från de som används i andra föreskrifter, även inom samma myndighet. Det måste därför betonas att definitionerna i föreskrifterna på intet sätt gör anspråk på att vara allmängiltiga. För att undvika missförstånd är det därför å andra sidan viktigt att dessa begrepp definieras.

Det är till exempel viktigt att läsaren är medveten om att begreppet ”kaniner” här omfattar även harar, och att begreppet ”höns” inte bara avser vuxna värphöns, utan även värpkycklingar, slaktkycklingar, unghöns och avelsdjur samt tuppar av samma art. Likaså är definitionen av odlad fisk viktig, då det där tydligt framgår att dessa föreskrifter inte omfattar traditionell akvariefisk/prydnadsfisk.

Likaså är det viktigt att känna till att definitionen av ”försöksdjur” (vilken är hämtad från DL 1b §) inte bara omfattar de djur som för stunden ingår i ett försök, utan även djur som hålls inom avelsverksamheten för uppfödning av sådana djur.

I andra sammanhang har frågan om klassificeringen av struts varit uppe, då man velat utreda frågan om huruvida strutsfåglar klassas som husdjur eller som vilt. I denna föreskrift saknar denna klassificering dock betydelse, eftersom även hägnat vilt (vilket strutsarna i så fall skulle vara) omfattas av regelverket, med exempelvis krav på bedövning i samband med slakt.

<p>1 kap. Hänvisningar till andra bestämmelser 5 § 5 § Grundläggande bestämmelser om slakt och annan avlivning finns i 13–15 §§ djurskyddslagen (1988:534) samt 30–32 a §§ djurskyddsförordningen.</p> <p>Bestämmelser om ilastning, transport samt urlastning av djur finns i <i>Rådets förordning (EG) nr 1/2005 av den 22 december 2004 om skydd av djur under transport och därmed sammanhängande förfaranden och om ändring av direktiven 64/432/EEG och 93/119/EG och förordning (EG) nr 1255/97¹ samt i Djurskyddsmyndighetens föreskrifter och allmänna råd (DFS 2004:10) om transport av levande djur.</i></p> <p>Bestämmelser om avlivning av djur vid förebyggande och bekämpning av epizootiska sjukdomar finns i 4 kap. Statens jordbruksverks föreskrifter (SJVFS 2002:98) om förebyggande och bekämpning av epizootiska sjukdomar.</p> <p>Bestämmelser om veterinärs rätt att förskriva och tillhandahålla läkemedel finns i Statens jordbruksverks föreskrifter (SJVFS 2002:57) om veterinärs rätt att förskriva och tillhandahålla läkemedel i anslutning till djursjukvård och djurhälsovård.</p> <p>Bestämmelser om avlivning av övergivna eller förvildade katter finns även i lagen (1943:459) om tillsyn av hund och katt m.m.</p> <p>Bestämmelser om tillstånd för vapeninnehav och rätt att använda skjutvapen vid avlivning av djur finns i vapenlagen (1996:67) samt i vapenförordningen (1996:70). Bestämmelser om avlivning av vilt regleras i Naturvårdsverkets föreskrifter och allmänna råd om jakt och statens vilt (NSF 2002:18).</p> <p>6 § Bestämmelser om slakt och om offentlig kontroll i samband med slakt finns även i <i>Djurskyddsmyndighetens föreskrifter och allmänna råd (DFS 2007:2) om offentlig djurskyddskontroll samt i följande EG-förordningar: Europaparlamentets och rådets förordning (EG) nr 853/2004 av den 29 april 2004 om fastställande av särskilda hygienregler för livsmedel av animaliskt ursprung² samt Europaparlamentets och rådets förordning (EG) nr 854/2004 av den 29 april 2004 om fastställande av särskilda bestämmelser för</i></p>	<p>L 22 1 kap. 3 § Grundläggande bestämmelser om slakt och avlivning finns i djurskyddslagen (1988:534), särskilt dess 13 – 15 §§, och djurskyddsförordningen (1988:539), särskilt dess 30 – 32 a §§.</p> <p>Bestämmelser om ilastning, transport samt urlastning av slaktdjur finns i Djurskyddsmyndighetens föreskrifter och allmänna råd (DFS 2004:10) om transport av levande djur.</p> <p>Bestämmelser om avlivning av hundar, katter och vissa pälsdjur finns i Djurskyddsmyndighetens föreskrifter och allmänna råd (DFS 2004:7) om avlivning av hundar, katter och vissa pälsdjur.</p> <p>Bestämmelser om slakt eller annan avlivning av djur vid förebyggande och bekämpning av epizootiska sjukdomar finns i 4 kap. Statens jordbruksverks föreskrifter (SJVFS 2002:98) om förebyggande och bekämpning av epizootiska sjukdomar.</p>
--	---

¹ (EUT L 3 05.01.2005 s. 1, Celex 32005R0001)

² (EUT L 139, 30.4.2004 s. 55, Celex 32004R0853) Senaste versionen finns i EUT L 226 25.06.2004 s. 22, Celex 32004R0853R.

<i>genomförandet av offentlig kontroll av produkter av animaliskt ursprung avsedda att användas som livsmedel³.</i>	
--	--

Paragraferna innehåller i förslaget fylligare hänvisningar till annan relevant lagstiftning, vilket bör kunna vara till hjälp för berörda företag och andra.

³ (EUT L 139, 30.4.2004 s. 206, Celex 32004R0854R) Senaste versionen finns i EUT L 226 25.06.2004 s. 83, Celex 32004R0854R.

2 kapitlet

<p>2 kap. Kunskapskrav</p> <p>1 § Personer som hanterar djur i samband med slakt eller annan avlivning ska ha goda kunskaper om djurskydd och tillräckliga färdigheter för att kunna följa bestämmelserna i dessa föreskrifter. De skall även ha kunskaper och färdigheter i praktisk djurhantering.</p> <p>2 § Den som ska bedöva eller avliva ett djur ska vara väl förtrogen med den bedövnings- respektive avlivningsmetod som ska användas.</p>	<p>L 22 7 kap. Utbildning</p> <p>1 § Personer som utför hantering, bedövning, slakt eller annan avlivning av djur ska ha erforderliga kunskaper om djurskydd, de bedövnings- och avlivningsmetoder som används samt om utrustningens rätta handhavande.</p> <p>L 24</p> <p>2 § Den som ska utföra avlivningen ska vara väl förtrogen med den aktuella avlivningsmetoden samt förvissa sig om att djuret är dött innan vidare åtgärder företas med kroppen.</p>
---	--

Detta är en sammanslagning av skrivningarna i tidigare L22 och L24. Ingen ändring i sak, utom att det förtydligas att även den person som hanterar bedövningen ska vara väl förtrogen med metoden och att det krävs färdigheter i praktisk djurhantering. Detta är viktigt eftersom hanteringen av djuret fram till själva avlivningsmomentet är mycket viktigt ur djurskyddssynvinkel. Den del som rör kontroll av att djuret är dött återfinns i 7 respektive 8 kap.

Till exempel kan den som har jägarexamen normalt anses ha tillräckliga kunskaper för avlivning av djur av relevanta arter, om det inte kan visas att avlivning genomförts på ett felaktigt eller uppenbart oskickligt sätt. Givetvis kan även personer utan jägarexamen anses ha tillräckliga kunskaper för att avliva djur (med andra metoder än genom skjutning med vapen med fri projektil), genom utbildning och erfarenhet i aktuella metoder.

<p>2 kap.</p> <p>3 § Företag eller organisationer som bedriver verksamhet med slakt eller annan avlivning av djur ska se till att personal som är sysselsatt med hantering, bedövning, slakt eller annan avlivning har genomgått utbildning som ger de kunskaper som anges i 1 och 2 §§.</p> <p>Genomgången utbildning ska dokumenteras.</p>	<p>L 22 7 kap.</p> <p>2 § Företag som bedriver verksamhet med avlivning av djur ska se till att personal som är sysselsatt med hantering, bedövning, slakt eller annan avlivning har genomgått utbildning som ger kunskaper motsvarande de som anges i 1 §.</p> <p>Genomgången utbildning ska dokumenteras.</p>
--	---

Ingen ändring i sak. Tillägget om organisationer är ett förtydligande om att paragrafen även gäller icke-kommersiell verksamhet.

Avsikten med paragrafen är att utbildningskravet skall gälla för företag eller organisationer där slakt eller avlivning är en omfattande eller väsentlig del av verksamheten. Detta kan vara t.ex. slakterier, ”nödslakts-”/avlivningsservice, zooaffärer som tar emot andras djur för avlivning samt försöksdjursverksamhet där djuren avlivas efter avslutat försök. Kommuner klassas formellt inte som organisationer, men det är ändå lämpligt att kommunjägare, som hanterar avlivning av berörda djurslag i icke ringa omfattning, har motsvarande utbildning.

Däremot är avsikten inte att kräva sådan specificerad utbildning av t.ex. lantbrukare som avlivar enstaka sjuka eller skadade djur, av hunduppfödare som avlivar svagfödda valpar då och då, av kräldjursägare som avlivar gnagare som skall bli foder, av jaktvårdsföreningar eller av jägare som ibland ställer upp och avlivar husdjur åt vänner och bekanta eller vid enstaka tillfällen anställs av kommun eller företag för avlivning av djur. För dessa gäller dock alltid § 1 och 2 i detta kapitel.

Det finns inget krav på att dokumentation över genomgången utbildning skall insändas till myndigheterna, utan den behöver bara finnas tillgänglig ifall myndigheterna efterfrågar den.

Omfattningen av den utbildning som krävs är inte närmare specificerad. Som riktlinje kan man dock använda de tidigare allmänna råden, vilket innebär att utbildningen bör omfatta både en teoretisk och en praktisk del, och omfatta åtminstone en dags teori och en dags praktik, lite beroende på antalet berörda djurslag. Denna typ av utbildning kan också läggas in som ett separat moment i befintlig utbildning, t.ex. för zooaffärshandlare.

<p>Allmänna råd till 2 kap. 3 § <i>På slakteri bör den officiella veterinären vid slakteriet medverka vid planeringen och genomförandet av utbildningen. Vid övriga företag eller organisationer bör en veterinär medverka vid planläggningen och genomförandet av utbildningen.</i></p>	<p>L 22 Allmänna råd till 7 kap. 2 § <i>På slakteri bör besiktningveterinären medverka vid planläggningen och genomförandet av utbildningen. Vad gäller övriga utbildningar bör en veterinär medverka vid planläggningen och genomförandet av utbildningen.</i> <i>Utbildningen bör innehålla en teoretisk del och en praktisk del. Den teoretiska delen bör ta en hel arbetsdag i anspråk medan den praktiska delen bör ta i anspråk en halv dag per djurart. Därefter bör arbete utföras parallellt med en person som är van vid ifrågavarande bedövnings-, slakt- eller avlivningsmetod.</i></p>
--	--

Endast ett tillägg om att utbildningen bör djurslagsanpassas, för att inte kräva mer omfattande utbildning än vad som behövs för verksamheten. Vissa detaljer har tagits bort av regelförenklings-skäl, efter synpunkter från remissinstanser.

Det skall betonas att det inte är veterinärens, utan företagets, ansvar att se till att det anordnas utbildning för personalen. Ansvaret åvilar företaget både praktiskt och ekonomiskt. Den officiella veterinären är en statligt anställd person som kontrollerar att djurskyddsregelverket (och givetvis många andra internationella och nationella bestämmelser inom livsmedelsområdet) efterlevs. Med uttrycket ”medverka vid planeringen” avses att den officiella veterinären bör beredas tillfälle att komma med synpunkter på utbildningens uppläggning, för att kunna betona vikten av att den verkligen täcker de bitar som är djurskyddsmässigt centrala enligt dessa föreskrifter. Med uttrycket ”medverka vid genomförandet” avses att den officiella veterinären kan medverka som föreläsare vad gäller information om innehållet i gällande lagstiftning, och därtill t.ex. redogöra för vilka arbetsuppgifter de officiella

veterinärerna vid slakterier har vad gäller djurskyddskontrollen, inklusive syftet med den offentliga kontrollen och tydliggöra företagets ansvar för djurskyddet i det dagliga arbetet.

2 kap. 4 § För personer som hanterar försöksdjur gäller även de utbildningskrav som anges i Centrala försöksnämndens kungörelse (SJVFS 1992:11) med föreskrifter och allmänna råd om utbildningskrav vid användning av djur för vetenskapliga ändamål m.m. samt 6 kap. Djurskyddsmyndighetens föreskrifter (DFS 2004:15) om uppfödning, förvaring, tillhandahållande och användning m.m. av försöksdjur.	Ingen motsvarighet
---	--------------------

Eftersom de föreslagna föreskrifterna även omfattar försöksdjur, bör det tydligt framgå vilka andra utbildningar som personer som arbetar med hantering av försöksdjur i en avlivningssituation behöver ha.

3 kapitlet

<p>3 kap. Hantering av djur på slakterier Beredskap 1 § Varje slakteri ska ha en plan för hur djurskyddet ska upprätthållas. Planen ska syfta till att upprätthålla ett gott djurskydd i alla led av den dagliga hanteringen av djur, från djurens ankomst till slakteriet fram till bedövning och avlivning. Planen ska även ta hänsyn till risken för tekniska fel som t.ex. strömavbrott eller andra omständigheter som stoppar eller fördröjer slaktarbetet, eller på annat sätt påverkar djurskyddet negativt. Ytterligare bestämmelser om planen finns i 5 kap. 8 §. Planen ska finnas lätt tillgänglig på slakteriet så att personalen kan ta del av den.</p>	<p>L 22 3 kap. 10 § Varje slakteri ska ha en plan för hur djurskyddet ska upprätthållas, särskilt i händelse av tekniska fel eller andra omständigheter som stoppar eller fördröjer slaktarbetet eller på annat sätt påverkar djurskyddet negativt. Planen ska finnas lätt tillgänglig på slakteriet så att personalen kan ta del av den.</p>
---	---

Den tidigare skrivningen har, ofta av både verksamhetsutövare och lokala tillsynsmyndigheter, felaktigt tolkats som att det enbart skulle röra sig om en ”katastrofplan”, och man har helt fokuserat på eventuella tekniska fel istället för att se till djurskyddet i sin helhet. Den nya skrivningen syftar till att tydliggöra att planen ska omfatta även hur djurskyddet ska upprätthållas vid normal drift. Att planen ska finnas lätt tillgänglig för berörd personal är en förutsättning för att den ska ha någon betydelse i praktiken.

Slakterierna måste, vid ett engångstillfälle, upprätta en plan för djurskyddet. Kravet på plan har funnits redan tidigare, men vissa slakterier kan ha anledning att komplettera befintlig plan enligt föreskriften. Planen kan behöva revideras i samband med större förändringar i slakteriets utrustning eller drift i övrigt, och bör därför lämpligen gås igenom årligen. Planen ska, enligt kontrollförordningen (882/2004), kunna uppvisas för den lokala kontrollmyndigheten vid förfrågan.

<p>Allmänna råd till 3 kap 1 § <i>Planen bör utformas i samverkan med den officiella veterinären på slakteriet. Planen bör ta hänsyn till vilka åtgärder avseende utfodring, mjölkning m.m. som vidtas på gårdsnivå innan djuren transporteras till slakteriet, hur transporten går till samt vilka möjligheter det finns att ställa upp det antal djur som ska levereras under dagen. Planen bör även omfatta rutiner för att vid behov kunna omdirigera djur till andra slakterier. Anläggningar som är beroende av elström för djurens välfärd bör ha tillgång till reservkraftverk för att kunna bibehålla de funktioner som krävs för ett gott djurskydd.</i></p>	<p>L 22 Allmänna råd till 3 kap. 10 § <i>Planen bör utformas i samverkan med besiktningveterinären på slakteriet. Av planen bör bland annat framgå dels att det finns möjlighet att ställa upp det antal djur som ska levereras under dagen vilkas transport inte kan stoppas eller omdirigeras till ett annat stall, dels vilka åtgärder som planeras att vidtas om djur inte omedelbart kan lastas av transportfordonet vid extrem väderlek.</i></p>
---	---

Den första delen innebär ett förtydligande av vad som bör tas upp i planen. Den andra delen har tillkommit för att undvika att djurskyddsproblem uppstår vid strömavbrott.

I förslaget har skrivningen att det av planen bör framgå att det finns uppställningsmöjligheter för de djur som kommer in till slakteriet under dagen tagits bort. Avsikten är dock inte att planen inte längre ska beakta denna djurskyddsaspekt. Skyldigheten att ha tillräckligt många stallplatser följer dock redan av föreskrifterna (se 4 kap. 7 §) varför det i det allmänna rådet räcker med ange i mer generella ordalag att planen bör hantera frågan.

Enligt branschorganisationen KCF har många slakterier redan idag tillgång till reservkraft, dels av djurskyddsskäl och eftersom man annars skulle riskera att stora värden gick till spillo ifall till exempel kylanläggningarna slutar fungera i samband med ett eventuellt strömavbrott. Vilka delar i ett slakteri som är beroende av reservkraft beror bland annat på slakteriets storlek, utrymmenas utformning, vilken utrustning som används och vilka djurslag som hanteras. Behovet torde vara större på storskaliga slakterier än på mindre anläggningar. I många fall torde till exempel fläktsystemet i slakteristallarna vara en viktig funktion att upprätthålla, i andra fall kan det vara bedövningsutrustningen som är utformad på ett sådant sätt att ett strömavbrott leder till djurskyddsproblem. I vissa kommuner har man i redan idag ställt krav på reservkraftverk, och flera slakterier har också på eget initiativ införskaffat reservverk.

<p>3 kap. Daglig hantering 2 § Djur får inte föras till ett stall som är avsett för slaktdjur, om de inte ska slaktas. Om djuren inte slaktas omedelbart efter ankomsten ska de stallas upp.</p>	<p>L 22 2 kap. Hantering av djur 1 § Djur får inte föras till ett stall som är avsett för slaktdjur om de inte ska slaktas. Om djuren inte slaktas omedelbart efter ankomsten ska de stallas upp.</p>
---	--

Ingen ändring. Jordbruksverket anser att skrivningen ”Djur får inte föras till ett stall...” är tydlig med avseende på att gränsen går just när djuren tas in i slakteriets stallutrymmen, inte vid slakterigrinden eller på gårdsplanen, och anser därför inte att föreskriften behöver ändras.

Avsikten med paragrafen är inte att det skall vara förbjudet att köra med en djurtransport till ett slakteri, lasta av vissa djur och sedan fortsätta med andra djur någon annanstans. Däremot bör man av djurskyddsskäl i största möjliga utsträckning generellt begränsa transporter som innebär många stopp med på- och avlastningar, eftersom dessa moment är stressande för djuren. Likaså är det viktigt att djuren är lastade i rätt ordning, om de skall lastas av på olika platser.

<p>3 kap. 3 § Djur som har skadats under transporten eller vid ankomsten till slakteriet ska avlivas omedelbart efter ankomsten till slakteriet. Detsamma gäller djur som uppvisar sjukdomstecken samt svaga eller icke avvanda djur. Djur som är oförmögna att gå eller har svårt att förflytta sig av egen kraft ska avlivas där</p>	<p>L 22 2 kap. 7 § Djur som har skadats under transporten eller vid ankomsten till slakteriet, djur som uppvisar sjukdomstecken samt svaga eller icke avvanda djur ska avlivas omedelbart efter ankomsten till slakteriet. Djur som är oförmögna att gå eller förflytta sig av egen kraft ska avlivas där de befinner sig.</p>
--	--

<p>de befinner sig. Under förutsättning att djuret stallas upp i ett särskilt utrymme enligt 4 kap. 8 § och att den officiella veterinären vid slakteriet gör bedömningen att uppställningen inte medför lidande för djuret får kravet på omedelbar avlivning frångås i högst två timmar. Sådan uppställning ska journalföras.</p>	<p>En veterinär kan medge undantag från kravet på omedelbar avlivning i högst två timmar under förutsättning att djuret stallas upp i ett särskilt utrymme och att uppställningen inte medför lidande för djuret.</p>
--	---

Tillägg att de undantag som veterinären medger ska journalföras, d.v.s. det ska finnas en anteckning om saken. Detta för att både företaget och kontrollmyndigheterna enkelt skall kunna bilda sig en uppfattning om hur systemet tillämpas.

<p>4 § Vid uppställning ska djuren hanteras lugnt.</p> <p>Allmänna råd till 3 kap. 4 § <i>Etablerade djurgrupper bör hållas samman och inte blandas under uppställning. Djur bör stallas upp på ett sådant sätt att risken för att de skadar varandra genom upphopp eller aggressioner minimeras. Omflyttning av djur inför övernattnings bör undvikas.</i></p>	<p>Allmänna råd till 2 kap 1-7 §. <i>Etablerade djurgrupper bör hållas samman och inte blandas under drivning, uppställning eller vid bedövning.</i></p>
---	---

Det har inte tidigare funnits någon generell regel om att djur ska hanteras lugnt vid uppställning, vilket är en förutsättning för att ett gott djurskydd ska kunna upprätthållas i en för djuren ovan situation. Den nya föreskriften innebär dock ingen ändring av nuvarande branschpraxis.

Vidare har det allmänna rådet om att djur bör stallas upp på ett sådant sätt att man minimerar risken för att de skadar varandra tillkommit. Om t.ex. stora tjurar hålls i grupp i box utan ridskydd kan omfattande skador (blödningar och frakturer) uppstå, vilket inte är djurskyddsmässigt acceptabelt och dessutom leder till negativa ekonomiska konsekvenser om kött måste kasseras. För denna typ av djur innebär alltså det allmänna rådet att ridskydd eller motsvarande måste installeras.

De slakterier som håller tjurar i grupp i boxar utan ridskydd kan behöva installera sådana över boxarna. Ridskydd är en typ av galler som fälls ner över boxen och hindrar djuren från att hoppa upp på varandra.

<p>3 kap. 5 § Vid drivning ska djuren hanteras lugnt. Djuren ska ha tillräckligt med utrymme för att kunna förflytta sig och deras flockinstinkt ska utnyttjas. Där så är nödvändigt ska djuren dock ledas individuellt. Djuren ska tydligt kunna uppfatta drivvägen och får inte utsättas för vägval. Om hjälpmedel måste användas vid drivning får dessa endast användas för att</p>	<p>L 22 2 kap. 2 § Vid drivning ska djuren hanteras lugnt. Djuren ska ha tillräckligt utrymme för att kunna förflytta sig och deras flockinstinkt ska utnyttjas. Djuren ska tydligt kunna uppfatta drivvägen framför sig och får inte utsättas för vägval. 3 § Nötkreatur som är vana vid att vara uppbundna och hästar ska ledas individuellt.</p>
--	--

styra djuren. Hästar ska ledas individuellt.	Om hjälpmedel måste användas för att driva gris får dessa endast användas för att styra djuren.
---	---

Detta är en sammanslagning av tidigare paragrafer. Den sakändring som gjorts är att kravet på att nötkreatur som är vana vid att vara uppbundna ska ledas individuellt tagits bort. Detta eftersom kravet anses obehövligt och ibland kan leda till mer stress för djuren än ifall de kan drivas lugnt i grupp. Bestämmelsen om att hjälpmedel för drivning endast får användas för styrning bör gälla även övriga djurslag och inte enbart för gris, vilket för övrigt torde överensstämma med befintlig praxis.

<p>3 kap. <i>Allmänna råd till 3 kap. 5 §</i> <i>Om hjälpmedel behövs vid drivning av djuren bör en sorteringspaddel eller en s.k. tvåhandsdrivskiva användas.</i> <i>Etablerade djurgrupper bör hållas samman och inte blandas under drivning.</i></p>	<p>L 22 <i>Allmänna råd till 2 kap. 3 §</i> <i>En s.k. drivskiva eller sorteringspaddel bör användas.</i></p> <p><i>Allmänna råd till 2 kap. 1-7 §§</i> <i>Etablerade djurgrupper bör hållas samman och inte blandas under drivning, uppstallning eller vid bedövning.</i></p>
--	---

En sammanslagning av tidigare råd. Förtydligande om att sorteringspaddel eller drivskiva även bör användas till andra djurslag än enbart svin, om hjälpmedel behövs. Tillägg om att drivskivor bör vara av tvåhandstyp, alltså så pass stor att den hålls med båda händerna, eftersom drivning med små skivor enligt erfarenhet är mer stressande och lättare leder till skador på djuren.

<p>3 kap. 6 § Elektrisk pådrivare får bara användas i undantagsfall, och då endast i fråga om grisar och vuxna nötkreatur. En elektrisk pådrivare får enbart användas mot djurets bakkdelsmuskulatur, och endast om djuret har fri väg framåt. Endast enstaka impulser av högst en sekunds varaktighet får ges. Stiften på pådrivaren ska vara avrundade.</p>	<p>L 22 2 kap. 4 § Elektrisk pådrivare får användas i undantagsfall, men då endast i fråga om gris och vuxna nötkreatur. Den elektriska pådrivaren får endast användas mot djurets bakkdelsmuskulatur. Endast enstaka impulser av högst en sekunds varaktighet får ges. Stiften på pådrivaren ska vara avrundade.</p>
---	---

Ingen ändring i sak.

Skrivningen om ”vuxna nötkreatur” kommer ursprungligen från EG-direktivet, och begreppet är där inte närmare definierat. Avsikten med skrivningen torde vara att förhindra att påfösaren används på kalvar och mindre ungdjur. Någon exakt ålders- eller viktsgräns anges ej, men i praktiken innebär detta att elpåfösare inte ska användas på nötkreatur som är yngre än ett 10-12 månader.

<p>3 kap. 7 § Djuren får inte utsättas för slag eller sparkar. De får inte lyftas i hud, päls,</p>	<p>L 22 2 kap. 5 § Djuren får inte utsättas för slag eller sparkar. De får inte lyftas i hud, päls,</p>
--	---

<p>ull, fjädrar, huvud, horn, ben, vingar, öron eller svans. De får inte heller hanteras på annat sätt som kan orsaka smärta eller lidande.</p> <p>Fjäderfån som bedövas genom ett strömförande vattenbad får dock så skonsamt som möjligt hängas upp i fötterna omedelbart före bedövningen under de förutsättningar som anges i 6 kap. 1 §. Fotbyglarna ska vara anpassade till djurets storlek.</p>	<p>ull, fjädrar, huvud, horn, ben, vingar, öron eller svans. De får inte heller hanteras på annat sätt som kan orsaka smärta eller lidande.</p> <p>Fjäderfå, med undantag av strutsfåglar, får dock hängas upp i fötterna omedelbart före bedövningen på det sätt som anges i 5 kap. 3 §.</p> <p>L 22 5 kap.</p> <p>3 § Fjäderfå, med undantag av strutsfåglar, som bedövas genom ett strömförande vattenbad får så skonsamt som möjligt hängas upp i fötterna omedelbart före bedövningen. Fotbyglarna ska vara anpassade till djurets storlek.</p>
--	--

Ingen ändring i sak, sammanslagning av två olika paragrafer.

<p>3 kap.</p> <p>8 § Vid urlastning av fjäderfå ur behållare får behållarna inte tömmas på ett sådant sätt att djuren skadas.</p>	<p>L 22 2 kap.</p> <p>6 § Vid urlastning av fjäderfå ur behållare får djuren inte stjälpas ut över varandra.</p>
---	--

Med tidigare skrivning omöjliggörs vid en strikt tolkning i praktiken tömning av den typ av transportmoduler som idag används på många svenska (och utländska) fjäderfäslakterier. Det är mycket svårt att tömma dessa behållare helt utan att några fåglar ibland hamnar ovanpå varandra, åtminstone med del av kropp eller vingar. Detta innebär att slakterierna riskerar att få anmärkningar vid inspektion, samtidigt som man inte har praktisk möjlighet att genomföra rättelse. Djurskyddsmyndigheten gör dock bedömningen att det väsentliga är att djuren inte skadas.

4 kapitlet

<p>4 kap. Utrustning och djurutrymmen på slakterier</p> <p>1 § Utrustning som används vid bedövning eller avlivning av djur ska vara utformad och användas på ett sådant sätt att bedövningen eller avlivningen sker snabbt och effektivt i enlighet med dessa föreskrifter.</p> <p>Utrustningen ska underhållas och besiktigas dagligen. Underhåll och daglig kontroll av utrustningen ska journalföras.</p> <p>Ytterligare bestämmelser om underhåll av utrustning finns i 6 kap. 5 §.</p> <p>2 § På bedövnings- och avlivningsplatsen ska det finnas reservutrustning för bedövning och avlivning lätt tillgänglig för att användas i nödsituationer.</p> <p>Reservutrustningen ska underhållas regelbundet och besiktigas dagligen. Underhåll och daglig kontroll av utrustningen ska journalföras.</p> <p>När det finns levande djur i lokalerna, ska det finnas lätt flyttbar utrustning åtkomlig i anslutning till stallutrymmena för bedövning och avlivning av skadade eller akut sjuka djur.</p>	<p>L 22 3 kap.</p> <p>11 § Utrustning som används vid bedövning eller avlivning av djur ska vara utformad samt underhållas och användas på ett sådant sätt att bedövningen eller avlivningen sker snabbt och effektivt i enlighet med bestämmelserna i dessa föreskrifter.</p> <p>På bedövnings- och avlivningsplatsen ska lämplig reservutrustning för bedövning och avlivning finnas lätt tillgänglig att användas i nödsituationer.</p> <p>Reservutrustningen ska underhållas regelbundet och besiktigas minst dagligen.</p>
---	---

Erfarenheter visar att underhåll och test av bedövningsutrustningen, främst bultpistol, brister vid flera slakterier. Detta innebär i sin tur att önskad bedövningseffekt inte alltid uppnås, vilket inte är acceptabelt ur djurskyddssynvinkel. Därför görs nu ett tillägg om att underhåll och daglig kontroll ska journalföras. I praktiken innebär detta att varje slakteri ska ha en lista där den som utfört underhåll och kontroll dagligen skriver sin signatur efter att ha genomfört detta. Kravet på att utförda åtgärder ska dokumenteras ligger entydigt i linje med de nya EG-förordningarna på hygienområdet, där ett tydligare ansvar för egenkontroll och motsvarande rutiner läggs på den som driver en verksamhet. God dokumentation underlättar även den officiella kontrollen, vilket rent principiellt bidrar till minskade tillsynskostnader för slakterierna.

Det har också framkommit att det förekommit att djur, främst grisar, som inkommit till slakteri efter att slakten upphört för dagen varit i dåligt skick eller haft omfattande skador efter transport och inte kunnat avlivas då bedövningsutrustningen inte varit tillgänglig. För att undvika att sådana situationer uppstår föreslås därför ett tillägg om att utrustning för bedövning och avlivning ska finnas åtkomlig när det finns levande djur i lokalerna. Utrustningen kan mycket väl förvaras inlåst, under förutsättning att den som har ansvar för djuren kan låsa upp och komma åt utrustningen vid behov. På slakterier där bedövnings- och avlivningsplatsen är belägen nära stallutrymmena finns det inget hinder för att samma utrustning används både som reservutrustning för ordinarie bedövningsutrustning och till djur som inkommer skadade eller sjuka, eller skadas under uppställning.

<p>Allmänna råd till 4 kap. 1-2 § För att underlätta hanteringen bör reservutrustningen för bedövning, när så är lämpligt, vara av samma typ som den ordinarie bedövningsutrustningen.</p>	<p>Allmänna råd till 3 kap. 11 § Reservutrustningen för bedövning bör, när så är lämpligt, vara av samma typ som ordinarie bedövningsutrustning för att underlätta handhavandet.</p>
---	---

Ingen ändring i sak

<p>4 kap. 3 § Utrymmen och utrustning på slakterier ska vara lätta att rengöra och desinficera. Golven ska vara halkfria och väl dränerade.</p>	<p>L 22 3 kap. Utrymmen m.m. på slakteri 1 § Utrymmen och utrustning på slakterier ska vara lätta att rengöra och desinficera. Golven ska vara halkfria och väl dränerade.</p>
---	--

<p>4 kap. Avlastning och drivning av djur 4 § Slakterier ska vara lämpligt utformade och ha lämplig utrustning för avlastning av djur. Utrustningen för avlastning ska vara försedd med halksäkert underlag och, om det behövs, sidoskydd. Broar och ramper ska vara utrustade med sidoväggar, staket eller annat skydd som gör att djuren inte riskerar att falla av eller skadas.</p>	<p>L 22 3 kap. 2 § Slakterier ska ha lämplig utrustning för avlastning av djur. Denna ska vara försedd med halksäkert underlag och, om det behövs, sidoskydd. Broar, ramper och spångar ska vara utrustade med sidoväggar, staket eller annat skydd som gör att djuren inte riskerar att falla av eller skadas.</p>
---	---

Språkliga ändringar. Ordet ”spångar” är grammatiskt inkorrekt och tillför ingen information.

<p>Allmänna råd till 4 kap. 4 § Vid behov bör den del av slakteriområdet där levande djur hanteras vara utformad på ett sådant sätt att djur som kommit lösa inte kan avvika från området.</p>	<p>Ingen motsvarighet.</p>
---	----------------------------

Det förekommer att djur rymmer, främst i samband med avlastningen vid ankomst till slakteri. Om djuret då har möjlighet att springa iväg från området uppstår lätt mycket stressfyllda situationer när djuret ska infångas. Risk finns att djuret skadar sig självt eller människor, inte minst om det kommer ut i trafik. Därför bör åtminstone den del av slakteriet där levande djur hanteras vara inhägnat, i de fall där risken för olyckshändelser bedöms vara stor. Enligt uppgifter från branschen är de stora och medelstora slakterierna redan inhägnade på detta sätt, och även flertalet av de mindre slakterierna. I vissa fall har detta dock ansetts onödigt, då främst mindre slakterier kan vara belägna långt från större vägar eller tät bebyggelse, och behovet av inhägnad ansetts vara litet.

I de fall inhägnad saknas och alternativ lösning inte bedöms vara godtagbar ur djurskyddssynvinkel, d.v.s. om man inte på annat sätt lyckats förhindra att djur kommer lösa i omgivningarna på ett sätt som medför djurskyddsrisiker, förväntas företagen låta bygga ett staket.

<p>4 kap. 5 § Drivgångar ska vara horisontella eller luta svagt uppåt och vara konstruerade så att djurens flockinstinkt och naturliga beteende kan utnyttjas vid drivning.</p>	<p>L 22 3 kap. 3 § Drivgångar ska vara horisontella eller luta svagt uppåt och vara konstruerade så att djurens flockinstinkt utnyttjas vid drivning. Lutningen får inte överstiga 17 procent.</p>
---	--

Ingen ändring i sak. Måttet för högsta tillåtna lutning har flyttats till det allmänna rådet, i analogi med transportbestämmelserna.

<p>Allmänna råd till 4 kap. 5 § <i>Drivgångarnas lutning får inte överstiga 17 procent.</i> <i>Drivgångar bör vara utformade på ett sådant sätt att man undviker uppenbara blindgångar, d.v.s. gångar där slutet syns tydligt, och skarpa krökar. Golvbrunnar eller liknande bör inte finnas i drivgångar.</i> <i>Ljuset i drivgångar bör inte blända djuren och normalt sett vara inrättat så att djuren rör sig från ett mörkare till ett ljusare område.</i> <i>Djur bör endast vistas i drivgångar medan slakt pågår.</i></p>	<p>L 22 Allmänna råd till 3 kap. 3 § <i>Drivgångar bör vara utformade på sådant sätt att uppenbara blindgångar, d.v.s. gångar där slutet syns tydligt, undviks. Golvbrunnar eller liknande bör inte finnas i drivgångar.</i></p>
--	---

Tillägget om hur belysningen i drivgångar bör vara inrättad har tillkommit för att visa hur djurflödet kan förbättras. Ett väl fungerande djurflöde är väsentligt både ur djurskyddssynvinkel och ur effektivitetssynvinkel, så något motsatsförhållande mellan djurskydd och ekonomiska förutsättningar bedöms inte föreligga.

Tillägget med innebörden att djur inte bör vistas i drivgångar när slakt inte pågår har tillkommit i syfte att förtydliga att drivgångarna är avsedda endast för förflyttning av djuren, inte för längre tids förvaring, vilket rapporterats från några slakterier. Under samråd med branschen har dock inga invändningar mot förslaget framkommit. Att låta djur vistas längre tid i drivgångar innebär också ett brott mot kravet på att de ska ha fri tillgång till dricksvatten. Det bedöms dock vara acceptabelt att lämna djur stående på en och samma plats i drivgångar under korta pauser eller stopp i slakten, dock normalt inte längre än cirka 15 minuter.

<p>4 kap. 6 § Vid drivning med mekanisk drivanordning ska denna ha en sådan utformning att djuren inte riskerar att skadas. Drivanordningen ska ansluta väl till drivgångens väggar och golv samt vara utformad så att den stannar om ett djur inte flyttar sig. Den mekaniska drivanordningens manöverdel ska placeras så att de djur som drivs kan övervakas. Övervakning ska ske under maskinell drivning.</p>	<p>L 22 3 kap. 4 § Vid drivning med mekanisk drivanordning ska denna ha en sådan utformning att djuren inte riskerar att skadas. Drivanordningen ska väl ansluta till drivgångens väggar och golv samt vara utformad så att den stannar om ett djur inte flyttar sig. Den mekaniska drivanordningens manöverdel ska placeras så att de djur som drivs kan övervakas. Övervakning ska ske under maskinell drivning.</p>
---	--

Ingen ändring i sak. Det är underförstått att den person som övervakar

maskinell drivning också skall vidtaga relevanta åtgärder om något som äventyrar djurskyddet inträffar.

<p>4 kap. Stallutrymmen 7 § Ett slakteri ska ha stallutrymmen i tillräcklig utsträckning. Slakterier där renar eller hjortar slaktas får i stället ha fällor i tillräcklig utsträckning. Fällorna ska ha lämpligt skydd mot ogynnsamma väderleksförhållanden. Stallutrymmen och fällor ska vara utformade på ett sådant sätt att djurens hälsotillstånd lätt kan kontrolleras.</p> <p>8 § Det ska finnas ett särskilt utrymme för uppställning av sjuka, skadade och icke avvanda djur, om inte rutinen på slakteriet är sådan att dessa djur avlivas omedelbart efter ankomst.</p>	<p>L 22 3 kap. 5 § Ett slakteri ska vara försett med stallutrymmen i erforderlig utsträckning. Slakterier där ren eller hjort slaktas får i stället ha fällor i erforderlig utsträckning. Fällorna ska ha lämpligt skydd mot ogynnsamma väderleksförhållanden. Stallutrymmen och fällor ska vara utformade på ett sådant sätt att djurens hälsotillstånd lätt kan kontrolleras. Det ska finnas ett särskilt utrymme för uppställning av djur som har skadats under transporten eller vid ankomsten till slakteriet, djur som uppvisar sjukdomstecken samt svaga eller icke avvanda djur som inte avlivas omedelbart.</p>
--	---

Paragrafen har delats upp för att göras mer överskådlig. Ingen ändring i sak. Paragrafen om uppställning av sjuka djur har kortats för att undvika upprepning, istället hänvisas till tidigare paragraf.

De skydd mot ogynnsam väderlek som enligt paragrafen skall finnas i fällor får vara anpassad till det aktuella djurslaget och djurens ålder. Om naturliga skydd finns i fällorna och dessa bedöms vara tillfyllest innebär inte den aktuella skrivningen att man därtill måste komplettera med byggnader eller andra skydd konstruerade av människan.

<p>4 kap. 9 § När nötkreatur, får, getter, grisar, hästar och fjäderfån stallas upp på slakterier gäller måttbestämmelserna i Djurskyddsmyndighetens föreskrifter och allmänna råd (DFS 2007:6) om hästhållning respektive Djurskyddsmyndighetens föreskrifter och allmänna råd (DFS 2007:5) om djurhållning inom lantbruket m.m. Om fjäderfån förvaras i transportbehållare på slakteriet gäller i stället de måttbestämmelser som anges i Rådets förordning (EG) nr 1/2005 av den 22 december 2004 om skydd av djur under <i>transport och därmed sammanhängande förfaranden och om ändring av direktiven 64/432/EEG och 93/119/EG och förordning (EG) nr 1255/97</i>⁴. Om nötkreatur, får, getter eller grisar hålls i gruppbox gäller i stället måttbestämmelserna i nedanstående tabell A. För nötkreatur som hålls i endjursboxar gäller nedanstående tabell B. Gruppboxar ska vara utformade så att djuren har möjlighet att vända sig.</p>	<p>L 22 3 kap. 6 § Vid uppställning av häst, nötkreatur, gris, får, get, och andra fjäderfå än strutsfåglar på slakteri gäller måttbestämmelserna i Djurskyddsmyndighetens föreskrifter och allmänna råd (DFS 2004:17) om djurhållning inom lantbruket m.m. Beträffande nötkreatur, gris, får, och get som hålls i lösdrift samt nötkreatur i endjursboxar gäller, istället för vad som föreskrivs i första stycket, de måttbestämmelser som anges i bilaga 1.</p>
--	--

⁴ (EUT L 3 05.01.2005 s. 1, Celex 32005R0001)

För att tydliggöra skillnaderna mellan endjursboxar på rad och gruppboxar har ett krav på att gruppboxar ska vara utformade så att djuren kan vända sig införts. Endjursboxar skall alltså inte kunna göras om till gruppboxar bara genom att man lämnar luckorna öppna och på så sätt skapar en mycket smal och mycket avlång box för flera djur som står i rad. Skaderisken i sådana fall bedöms vara alltför stor för att det skall vara acceptabelt ur djurskyddssynvinkel. Detta innebär ingen ändring i sak.

Tillägget om att fjäderfå får stallas upp i transportbehållare medför ingen ändring i sak, eftersom fjäderfå alltid förvaras i transportbehållare i väntan på slakt, men för tydlighetens skull är det viktigt att det framgår av föreskrifterna att detta är tillåtet, och att samma beläggningsgrad tillåts när behållarna står i slakteristall som under transport.

Tabell A			
Utrymme för djur i lösdrift			
Måtten avser fria mått			
	Vikt (kg)	Förvaring under dagtid (m²)	Förvaring över natten (m²)
<i>Nötkreatur</i>	< 100	0,5	1,0
	100-250	1,0	1,5
	250-400	1,5	1,9
	400-600	2,0	2,3
	> 600	2,5	2,7
<i>Får och get</i>	< 50	0,3	0,5
	> 50	0,5	1,0
<i>Gris (slaktgrisar)</i>	< 120	0,55	0,75
<i>Gris (vuxna grisar)</i>	> 120	1,0	1,5

Tabell B			
Utrymme för nötkreatur i endjursboxar			
Måtten avser fria mått			
Djurets längd¹ (m)	Ungefärlig vikt (kg)	Boxens minsta längd² (m)	Boxens minsta bredd i mankhöjd³ (m)
< 1,80	550-650	2,5	0,8
1,80-2,00	650-850	2,75	0,85
> 2,00	> 850	3,0	0,9

1) Avstånd från svansrot till hornbas.
2) Om boxen inte är rätvinklig ska längden ökas i den utsträckning som behövs för att djurens resnings- och lägningsbeteende inte ska påverka negativt.
3) Boxen ska vara så bred nedtill att djuret kan ligga utan svårighet.

Ingen ändring, utöver förtydligandet att måtten avser fria mått.

Borttaget	L 22 Allmänna råd till 3 kap. 6 § <i>I stallutrymmen som är avsedda för uppbundna nötkreatur bör det finnas båsavskiljare mellan minst vartannat djur. Djuren bör stallas upp i ett sådant system som de är vana vid.</i>
------------------	---

Det allmänna rådet om båsavskiljare för uppbundna kor har tagits bort. Uppbindning av kor på slakteri förekommer alltmer sällan, och denna ändring bedöms inte innebära något negativt för djurskyddet. Det är dock naturligtvis fortsatt tillåtet och lämpligt att använda båsavskiljare i slakteristallar. Likaså har det allmänna rådet om att djur bör stallas upp i ett sådant system som de är vana vid tagits bort. Det tidigare rådet var praktiskt svårt att leva upp till i många fall, t.ex. för samtliga fjäderfän, för nötkreatur som gått i lösdrift och så vidare, och mycket svårt att kontrollera efterlevnaden av.

4 kap. 10 § Vid uppställning ska djuren ha ett klimat som är anpassat till deras behov av termisk komfort. Om djuren har varit utsatta	L 22 3 kap. 7 § I stall ska djuren ha ett klimat som är anpassat till deras behov av termisk komfort.
---	--

för höga temperaturer i fuktigt väder ska de avkylas på lämpligt sätt.	
--	--

Ingen ändring i sak. Förtydligandet om att djur kan behöva avkylas har tillkommit i syfte att tydligare införliva EG-direktivet.

<p>4 kap. 11 § Stallutrymmen ska vara försedda med artificiellt ljus som inte förorsakar djuren obehag och som medger att tillsynen över dem kan ske utan svårigheter. Om djur hålls i stall under den mörka tiden på dygnet ska dämpad belysning vara tänd.</p>	<p>L 22 3 kap. 8 § Stallutrymmen ska vara försedda med artificiellt ljus som inte förorsakar djuren obehag och som medger att tillsyn över dem kan ske utan svårigheter. Om djur hålls i stall under den mörka tiden på dygnet ska minst dämpad belysning vara tänd.</p>
--	--

Ingen ändring i sak. Det är inte lämpligt att ha full belysning tänd under natten, annat än möjligen vid tillsyn av djuren. Däremot är nattbelysning ett krav.

<p>4 kap. 12 § I stallutrymmen får djuren inte utsättas för hög ljudnivå och får endast tillfälligtvis utsättas för mekaniskt buller överstigande 75 dBA. <i>Allmänna råd till 4 kap. 12 §</i> <i>Grindar eller liknande inredningsföremål bör vara försedda med ljuddämpningsanordningar eller vara utförda i material som ger samma funktion.</i></p>	<p>L 22 3 kap. 9 § Djuren får inte utsättas för hög ljudnivå i stallutrymmen. Grindar eller liknande inredningsföremål ska vara försedda med ljuddämpningsanordningar eller vara utförda i material som ger samma funktion. I stall får djur endast tillfälligtvis utsättas för mekaniskt buller överstigande 65 dBA.</p>
--	---

Regeln om bullerbegränsning till 65 dBA beslutades av Jordbruksverket, med en övergångstid till den 1 januari 2006. Efter en ansökan från branschorganisationen som hänvisade till då pågående forskningsprojekt sköt Djurskyddsmyndigheten senare fram ikraftträdandedatum till 1 jan 2007, vilket innebär att den ännu inte trätt ikraft. Flera slakterier har dock inlett bullerdämpningsarbete, bland annat i samband med att andra ombyggnationer gjorts.

Nyligen avslutad forskning, som är den enda kända vad gäller djurskyddseffekter av bullernivåer i just slaktstallar, indikerade att en bullernivå om 95 dB(A) ledde till en större stressbelastning på djuren, medan inga konsekventa skillnader sågs mellan 55 och 75 dB(A) under den korta exponeringstid som det är fråga om på slakterier. Djurskyddsmyndigheten anser därför att gränsvärdet för närvarande bör läggas på 75 dBA, vilket ändå ställer krav på bullerdämpning i många slakterierstallar, men bedöms vara betydligt mindre kostsamt att uppnå än att bullerdämpa till 65 dBA.

Samtidigt är det viktigt att den stress som transport och hantering på slakteri ofrånkomligen innebär för djuren inte blir större än nödvändigt, och plötsliga, kortvariga höga ljud bör därför undvikas. Av detta skäl har frågan om ljuddämpning av grindar och liknande tagits upp i ett allmänt råd till paragrafen. Ljuddämpning av pneumatiska ventiler har inte tagits upp i regelverket, men kan ändå vara en effektiv metod för att reducera bullret i

slaktstallar. Det har bedömts som juridiskt mer lämpligt att göra om föreskriften om att grindar m. fl. liknande inredningsföremål ska vara försedda med ljuddämpningsanordningar till ett allmänt råd. Att dessa inredningsföremål antingen måste förses med ljuddämpningsanordningar eller vara utförda i ett material som ger samma funktion följer av bestämmelsen i paragrafen.

Gränsvärdet 65 dBA kvarstår i de föreskrifter som gäller för vanliga djurstallar (L100), där större krav på subtil kommunikation mellan djuren finns (t.ex. mellan en sugga och hennes smågrisar) och där djuren vistas under större delen av sitt liv, medan exponeringen i slakteristall varar mindre än ett dygn.

Slakteribranschen har framfört att man önskar att gränsvärdet 65 dBA antingen tas bort helt, eller att gränsvärdet höjs till 75 dBA. Denna synpunkt får nu anses beaktad.

Fjäderfäbranschen har framfört att man önskar undantag för fjäderfä, eftersom dessa hålls i transportbehållare vilka dämpar bullret, och en högre bullernivå i omgivningen skulle därför enligt branschen kunna accepteras utan att djurskyddet blir lidande. Bullermätning ska dock göras så som djuret uppfattar bullret, dvs i förekommande fall inuti transportbehållare. Ett speciellt undantag för fjäderfä, med motivering att det är tystare i lådorna, är därför inte motiverat.

Noteras bör att paragrafen avser buller i slakteristallar, dvs de utrymmen där djuren stallas upp. Det finns sålunda ingen exakt begränsning vad gäller buller vid drivgångar från uppställning till bedövning, eller i bedövningsutrymmet. Det är dock ytterst lämpligt att även i dessa utrymmen arbeta för en låg bullernivå i syfte att undvika onödig stress hos djuren.

5 kapitlet

<p>5 kap. Hållande och skötsel av djur på slakterier</p> <p>1 § Djur som kan förväntas vara aggressiva mot varandra ska hållas åtskilda.</p> <p>Om djur hålls lösgående ska hornbärande och hornlösa djur hållas åtskilda, om de inte tidigare hållits i samma grupp. Hornbärande och hornlösa renar behöver dock inte hållas åtskilda.</p> <p>Allmänna råd till 5 kap. 1 §</p> <p><i>Djur av olika art, kön och ålderskategori samt djur som kommer från olika besättningar bör hållas åtskilda. Slaktgrisar, renar, fjäderfän respektive unga strutsar av olika kön i etablerade grupper kan dock hållas tillsammans.</i></p>	<p>L 22 4 kap. Skötsel av djur på slakteri</p> <p>1 § Djur av olika art, kön, ålderskategori, djur som kommer från olika besättningar samt djur som kan förväntas vara aggressiva mot varandra ska hållas åtskilda. Slaktgrisar av olika kön får dock hållas tillsammans.</p> <p>Om djur hålls lösgående ska hornbärande och hornlösa djur hållas åtskilda. Detta gäller inte renar.</p>
--	--

Ändringen innebär att unga slaktstrutsar av olika kön som tidigare gått tillsammans får gå tillsammans även på slakteri. På samma sätt föreslås att hornbärande och hornlösa djur som tidigare gått i samma grupp får hållas tillsammans på slakteriet, eftersom det tidigare framhållits att etablerade djurgrupper bör hållas samman (jfr de allmänna råden till 3 kap. 4 och 5 §§). Det är ovanligt att hornlösa och hornbärande nötkreatur hålls i blandade grupper under uppfödningen, men det förekommer att vissa individer i en grupp är ”dåligt avhornade” och har små hornstumpar. Ifall dessa djur gått tillsammans i ursprungsbesättningen finns det inga starka skäl för att förhindra att de gör detta även på slakteriet. Fjäderfän som inte hållits köns sorterade under uppfödningen behöver naturligtvis inte delas upp efter kön på slakteriet.

<p>5 kap.</p> <p>2 § Strutsfåglar får inte bindas. Fixering på annat sätt får endast vara tillfällig i samband med hantering. Strutsfåglar får inte hållas fast eller på annat sätt fängslas i benen, fjädrarna eller enbart en vinge.</p>	<p>L 22 4 kap.</p> <p>2 § Strutsfåglar får inte bindas. Fixering på annat sätt får endast vara tillfällig i samband med hantering. Strutsfåglar får inte fängslas i benen, fjädrarna eller enbart en vinge.</p>
--	---

Ingen ändring i sak. Det något ålderdomliga – men heltäckande - ordet ”fängslas” har kompletterats med begreppet ”hållas fast”.

<p>5 kap.</p> <p>3 § Tillsyn över uppstallade djur ska ske minst morgon och kväll.</p>	<p>L 22 4 kap.</p> <p>3 § Tillsyn över djuren ska ske minst varje morgon och kväll.</p>
--	---

Ingen ändring i sak.

<p>Allmänna råd till 5 kap. 3 §</p> <p><i>På kvällen bör tillsyn ske efter det att samtliga djur för dagen har kommit till slakteriet.</i></p>	<p>Ingen motsvarighet</p>
---	---------------------------

Det förekommer att djur inkommer till slakteriet sent på eftermiddagen eller

under kvällen, då all slakt upphört för dagen. Dessa djur är då avsedda att slaktas först påföljande morgon. Det har förekommit att sådana djur avlastats och lämnats för natten, trots att de varit i ett skick som istället borde ha lett till omedelbar avlivning. För att undvika onödigt och oacceptabelt lidande är det därför viktigt att "sista rundan" görs *efter* det att samtliga djur stallats upp för natten.

<p>5 kap. 4 § Fjäderfän som har transporterats i behållare ska slaktas så snart som möjligt efter ankomsten till slakteriet. Om detta inte kan ske ska de vattnas och utfodras enligt 5 och 6 §§.</p>	<p>L 22 4 kap. 4 § Fjäderfä som har transporterats i behållare ska slaktas så snart som möjligt efter ankomsten till slakteriet. Om detta inte sker ska de vattnas och utfodras i enlighet med vad som anges i 5 och 6 §§. Efter ankomsten till slakteriet ska djuren ha ett klimat som är anpassat till deras behov av termisk komfort.</p>
--	---

Stycket om termisk komfort återfinns i 4 kap 10 §. Därtill anges i 3 kap 2 § att om djuren inte slaktas omedelbart efter ankomsten ska de stallas upp. Dessa delar är alltså täckta på andra ställen i föreskrifterna, och behöver inte upprepas specifikt för fjäderfä.

<p>5 kap. 5 § Djuren ska under uppställning ha fri tillgång till dricksvatten, med undantag av fjäderfä enligt 4 § första meningen.</p>	<p>L 22 4 kap. 5 § Djuren ska under uppställning ha fri tillgång till dricksvatten.</p>
--	--

Ändringen syftar till att tydliggöra att fjäderfä som slaktas så snart som möjligt efter ankomsten inte behöver ha fri tillgång till dricksvatten. Fri tillgång till dricksvatten för dessa djur, vilka stallas upp i sina transportbehållare, är inte praktiskt genomförbart och har inte gjorts hittills heller. Dock har tidigare skrivning gett upphov till tolkningsdiskussioner, varför Djurskyddsmyndigheten nu väljer att förtydliga detta. För fjäderfä som inte kan slaktas så snart som möjligt efter ankomsten gäller, precis som tidigare, att de ska ha tillgång till vatten (samt foder enligt 5 kap. 6 §).
Skrivningen innebär alltså att fjäderfä i praktiken inte kan transporteras och stallas upp i totalt mer än 12 timmar, eftersom utfodring och dricksvattentillförsel i praktiken inte kan göras i de transportbehållare som djuren vistas i under denna tid.

<p>5 kap.6 § Om den sammanlagda tiden för transport till och uppställning på slakteriet överstiger tolv timmar ska djuren utfodras med foder som är lämpligt för djurarten och i tillräcklig mängd. Idisslare ska förses med stråfoder.</p>	<p>L 22 4 kap. 6 § (första stycket) Om den sammanlagda tiden för transport till och uppställning på slakteriet överstiger tolv timmar ska djuren utfodras med för djurarten lämpligt foder i tillräcklig mängd.</p>
--	---

Ett förtydligande om att idisslare skall förses med stråfoder, eftersom det för dessa djurarter inte är lämpligt med enbart kraftfoder. Stråfodergivan får dock kompletteras även med kraftfodergiva.

5 kap.	L 22 4 kap.
---------------	--------------------

<p>7 § Djur får stallas upp på slakteri högst en natt. Djur som stallas upp över natten ska slaktas utan dröjsmål följande dag. Renar som hålls i hägn enligt 4 kap. 7 § får dock hållas i hägnet i upp till fem dygn.</p>	<p>6 § (andra stycket). Fjäderfä, inklusive strutsfåglar, ska slaktas samma dag som de kommer in till slakteriet. Övriga djur får stallas upp på slakteri högst en natt.</p> <p>6 § (tredje stycket) Djur som stallas upp över natten ska slaktas utan dröjsmål påföljande dag.</p>
---	---

Den tidigare paragrafen om att fjäderfä och strutsfåglar ska slaktas samma dag som de kommer in till slakteriet har tagits bort. Paragrafen var svårtolkad, eftersom det inte tydligt framgått vad som menas med ”samma dag”. I praktiken är det inte ovanligt att fjäderfä, som ska slaktas tidigt på morgonen, inkommer till slakteriet redan strax före midnatt, vilket möjligen skulle kunna anses vara i strid med begreppet ”samma dag”. Att tvinga dessa transporter att inkomma efter midnatt för att leva upp till tidigare skrivning skulle sannolikt bara leda till att de tillbringade längre tid på vägarna, vilket knappast torde gynna djurskyddet. Tvärtom är det önskvärt att djuren tillbringar kortast möjliga tid på transportfordonet, och hellre tillbringar väntetiden i vänthallen på slakteriet, där ventilationen bör vara god och det framför allt inte förekommer några vibrationer eller något motorbuller.

Vid slakt av ren i stationära slakterier är det inte ovanligt att det tar ett par dagar att samla ihop de renar som skall slaktas. Under förutsättning att det finns tillräckligt stora, korrekt utformade hägn där renarna utfodras och förses med dricksvatten bedöms det vara djurskyddsmässigt acceptabelt att renarna hålls i dessa hägn längre tid än vad som gäller för slakteristallar för andra djurslag.

<p>Allmänna råd till 5 kap.7 § <i>Om det inte går att undvika att ställa upp djur över natten bör de djur som hålls över natten vara de djur som kom sist in till slakteriet den dagen.</i></p>	<p>L 22 Allmänna råd till 4 kap. 6 § (andra stycket) <i>Djur bör inte hållas på slakteri över natten. Om detta inte går att undvika bör de djur som hålls över natten vara de under dagen sist inkomna djuren till slakteriet.</i></p>
--	---

Det allmänna rådet om att djur inte bör hållas på slakteri över natten har tagits bort. Det är visserligen fortfarande så att andelen övernattande djur av djurskyddsskäl bör hållas till ett minimum, men som juridisk text var utformningen av det tidigare allmänna rådet olämpligt. Av 1 § i författningssamlingsförordningen (1976:725) följer att ett allmänt råd i en föreskriftstext ska ge råd om hur man på lämpligt sätt uppnår det som anges i den föreskrift till vilken rådet är knutet. Så har inte varit fallet med det tidigare allmänna rådet.

Det är allmänt känt att de flesta större slakterier har övernattande djur inför varje slaktdag, i syfte att kunna påbörja slakt tidigt på morgonen utan att kräva natttransport av djur (vilket man vill undvika både av trafiksäkerhetsskäl, av kostnadsskäl och av praktiska skäl). Genom god planering, t.ex. att slakta djur från närbelägna besättningar först på morgonen, kan antalet övernattande djur hållas nere. Det bedöms dock som realistiskt att helt få bort förekomsten av

övernattande djur, och flera slakterier har tvärtom under senare tid gjort investeringar i att förbättra inhysningen i övernattningsstallarna på slakterierna. Efterlevnaden av det tidigare allmänna rådet har sålunda varit bristande, och i allmänhet har de lokala tillsynsmyndigheterna accepterat detta. Rådet har därför i praktiken saknat betydelse i många fall. Det allmänna rådets nuvarande lydelse pekar på vikten av att inte vissa djur blir stående alltför länge på slakteriet, utan att de i möjligast mån slaktas i den ordning de inkommit och framför allt att djur inte skall stå uppstallade först under stora delar av dagen och sedan under natten.

<p>5 kap. 8 § Högmjolkande kor ska slaktas före slaktdagens slut. Slakteriet ska informera sig om vilka kor som är högmjolkande. Om högmjolkande kor anländer till slakteriet efter slaktdagens slut ska de slaktas omgående nästa dag. Kor med uppenbart spänt juver ska dock mjölkas innan övernattnig. Mjolkning som utförts på slakteri ska journalföras. Av den plan om djurskydd som slakterierna ska upprätta enligt 3 kap. 1 § ska det framgå vilka rutiner slakteriet har för att följa reglerna i första stycket om hur högmjolkande kor ska behandlas.</p>	<p>L 22 4 kap. 7 § Endast lågmjolkande kor får stallas upp över natten utan att mjölkas. Övriga kor ska mjölkas var tolfte timme räknat från senaste mjolkningstillfället.</p>
<p><i>Allmänna råd till 5 kap. 8 §</i> <i>Mjolkande kor bör ges förtur till slakt. Av den dokumentation som följer med ett nötkreatur till slakt bör i förekommande fall framgå djurets laktationsstatus och tidpunkt för senaste mjolkning.</i></p>	<p>L 22 Allmänna råd till 4 kap. 6 § (första stycket) <i>Mjolkande kor bör ges förtur till slakt.</i></p>

Föreskriften om vilka kor som måste mjölkas på slakteri har formulerats om.

Det absoluta gränsvärdet på högst 12 timmar mellan mjolkningarna för ko som inkommit till slakteri har tagits bort. Detta gränsvärde var svårtmotiverat mot bakgrund av att flertalet kor som befinner sig i ladugårdar har något mer varierande mjolkningsintervall, t.ex. 11-13 eller 10-14, även om man bör eftersträva rimligt regelbundna intervall. Kor som gått i besättningar med robotmjolkning har därtill ofta helt andra intervall.

Enligt branschorganisationerna och veterinärerna/djurskyddsinspektörerna har tillämpningen av den tidigare versionen av denna bestämmelse varit förenad med problem, och tillämpningen har varierat avsevärt mellan olika slakterier och kommuner. Slakteriföretagen anger att man har ändrat sina transportrutiner så att lakterande kor i huvudsak slaktas ankomstdagen. Att helt förhindra att enstaka kor kommer in till slakteriet på eftermiddagen eller kvällen så att de därför måste stallas upp över natten, har enligt företagen inte visat sig vara genomförbart i praktiken, även om det vore eftersträvansvärt. Mjolkningsutrustning har därför installerats och djuren mjölkas. Man menar dock att mjolkning i slakteristallet i allmänhet är olämpligt. Djuren stressas i onödan och personalen utsätts för olycksrisker. Att binda upp och sittande vid

sidan mjölka kor som är vana med den typ av utrustning och mjölkningsrutin som finns i lösdriiftsbesättningar, eller allt oftare mjölkrobotar, kan vara direkt olämpligt. Branschen hänvisar även till en SLU-rapport (Agenäs & Svennersten-Sjaunja, 2005, Mjolkning av kor på slakteri – litteraturstudie, SLU), som sammanfattas på följande sätt:

1. Det finns inget vetenskapligt stöd för att det skulle vara obehagligt för kor att hoppa över en mjölkning. Det är tydligt visat i många studier att mjölkbildningen avstannar då juvret fylls med mjölk.
2. Det finns inget stöd i svensk tradition för att mjölka med 12-timmars intervall och det verkar orimligt att reglera detta just för kor som vistas på slakteri då reglering saknas för alla andra situationer. Om man ska ha en tidsgräns är det rimligare att sätta den till t ex 16 timmar, vilket stämmer bättre med praxis.
3. Vetenskapliga studier visar att mjölkläckage inte är särskilt nära kopplat till mjölkvolym och juvertryck, utan orsakas av andra faktorer. Det finns t o m tecken som tyder på att kor som är avslappnade är mer benägna att läcka mjölk.
4. Vetenskapliga studier visar tydligt att kor blir stressade både av att mjölkas i okänd miljö och av att mjölkas av okända personer. Vid mjölkning på slakteri kombineras dessa effekter och studier visar att chansen att få ett mjölknedsläpp under sådana förhållanden är mycket liten. Om mjölknedsläpp uteblir kan man endast tömma juvret på den mjölk som finns i juvercisternen, vilket ofta är mindre än 20% av den totala volymen.

Kravet på mjölkning av höglakterande kor återfinns dock i internationella rekommendationer, bl.a. från OIE och Europarådet (som Sverige förbundit sig att följa). SLU-rapporten har visat att det är relevant att göra en bedömning mellan de olägenheter som utebliven mjölkning medför och de som kan följa av att djuren mjölkas i en för djuren okänd och stressande miljö. Myndighetens bedömning är därvidlag att med nuvarande kunskap ska mjölkning ske i det fall ett högmjolkande djur med spänt juver måste övernattas.

I syfte att möjliggöra kontroll av bestämmelsens efterlevnad föreslås att den mjölkning som utförs på slakteri ska journalföras. Ett tillägg om att slakteriets ”djurskyddsplan” ska planera för att kunna hantera högmjolkande kor har också gjorts, för att tydliggöra att det är slakteriets ansvar att tillse att inget onödigt lidande uppstår hos höglakterande kor som inkommit till slakteriet.

<p>5 kap. 9 § Utöver vad som anges i 16 § djurskyddsförordningen (1988:539) ska liggytorna förses med lämpligt strömedel i erforderlig mängd för de djur som stallas upp över natten. Detta krav gäller dock inte nötkreatur i endjursboxar som försetts med dränerande gummigolv av en typ som ger minst samma komfort och renhet som strömedel i erforderlig mängd.</p>	<p>L 22 4 kap. 8 § Utöver vad som anges i 16 § djurskyddsförordningen (1988:539) ska golvet förses med lämpligt strömedel i erforderlig mängd för djur som stallas upp över natten.</p>
---	--

Trots att endjursboxarna (s.k. Uddevallaboxar), en konstruktion som bygger på användandet av spaltgolv, genomgått förprovning hos Jordbruksverket uppmärksammades då inte till fullo problemet med att spaltgolv och strö inte är en väl fungerande kombination. Om man strör tillräckligt rikligt för att djuren ska ha erforderlig liggkomfort (strö ska finnas kvar i boxen på morgonen) så uppstår problem med att djuren blir smutsiga, eftersom gödsel samlas ovanpå strölagret, då spalten är täckt av strö. Om man strör så lite att spalten ändå fungerar ger ströet inte liggkomfort under hela vistelsen, och duger inte heller till sysselsättning för djuren. I praktiken innebär detta också att kutterspån, sågspån eller korthackad halm på spaltgolv inte kunde uppfylla tidigare bestämmelser.

Vissa slakterier vill kunna använda gummimatta (med spaltöppningar) i sina endjursboxar för att uppnå liggkomfort, kompletterat med hö eller halm i höhäck för sysselsättningsändamål. En forskningsstudie från SLU gällande övernattande nötkreatur i endjursboxar har visat att komforten är jämförbar för adekvata mängder strö och gummigolv, medan hygien är markant bättre i endjursboxar med gummigolv.

En sannolik orsak till paragrafens tidigare lydelse har varit en felöversättning av EGs slaktdirektiv⁵. Enligt bilaga A:II:7 ska uppställningsarealerna ha ”tillräckliga mängder strö av passande sort så att djuren, om nödvändigt, kan övernatta i de aktuella lokalerna”. I den engelska texten står det ”where necessary, adequate supplies of a suitable bedding material for all animals kept in lairage overnight”. Här syftar alltså ordet “nödvändigt” inte på nödvändigheten i att låta djuren övernatta, utan på ifall det är nödvändigt med strö, vilket ger en annan innebörd än i den svenska översättningen. Av skrivningen framgår också att det primära syftet med ströet är komfort.

I 16 § djurskyddsförordningen anges att /.../ Båspallar och liggbås för mjölkkor ska ha en godtagbar bädd av halm eller annat jämförbart material. Detta kan dock inte anses omfatta slakteristallar, som har en helt annan utformning (vanligen inte båspallar eller liggbås) och där djuren inhyses högst en natt.

Branschen har även uttryckt önskemål om att få använda gummimattor istället för strö i flerdjursboxar på slakteri. Forskning avseende djurens renhet i denna typ av boxar pågick fortfarande när dessa föreskrifter antogs varför detta inte kunde tas med denna gång, men frågan kan förväntas komma upp igen.

⁵ Rådets direktiv 93/119/EG av den 22 december 1993 om skydd av djur vid tidpunkten för slakt eller avlivning (EGT L 340, 31.12.1993, s. 21, Celex 31993L0119), ändrat genom rådets förordning (EG) nr 806/2003 av den 14 april 2003 (EGT L 122, 16.5.2003, s. 1, Celex 32003R0806).

6 kapitlet

<p>6 kap. Bedövning</p> <p>Fixering</p> <p>1 § Följande metoder är tillåtna för att minska ett djurs rörelsefrihet vid bedövning:</p> <ol style="list-style-type: none"> 1. användning av bedövningsbox, som får vara utrustad med anordning för fixering av huvudet, 2. fasthållning av djurets huvud med en grimma, brems eller liknande vid mekanisk bedövning, 3. fasthållning av djurets huvud med horntag vid mekanisk bedövning av ren, 4. manuell fasthållning av mindre djur, 5. fotbyglar för fjäderfä med en vikt av högst 20 kg samt 6. slakttratt för fjäderfä. 	<p>L 22 5 kap. Bedövning</p> <p>Fixering</p> <p>1 § Följande metoder är tillåtna för att minska ett djurs rörelsefrihet vid bedövning.</p> <ol style="list-style-type: none"> 1. Användning av bedövningsbox, 2. fasthållning av djurets huvud med en grimma eller liknande vid mekanisk bedövning, 3. manuell fasthållning av mindre djur, 4. fotbyglar för fjäderfä med en vikt av högst 20 kg, samt 5. slakttratt för andra fjäderfä än strutsfåglar.
--	--

Ändringen under punkt 1 har tillkommit i syfte att tydliggöra att det är tillåtet (och i vissa fall dessutom rekommendabelt) att i samband med bedövning där djuret står i bedövningsbox, fixera djurets huvud. I praktiken gäller detta främst nötkreatur. Särskilt vid användning av pneumatiskt driven bultpistol, vilken är mindre lättmanövrerad än den konventionella bultpistolen, kan det finnas ett behov av att kortvarigt fixera djurets huvud i syfte att hålla ner fixeringstiden och säkerställa en korrekt skottplacering. Sådan fixering av huvudet kan alltså under vissa förutsättningar anses vara nödvändig för att kunna efterleva 7 kap 2 §. Samtidigt skall det betonas att huvudfixeringen inte får vara så kraftig att den orsakar påtagligt obehag hos djuren, till exempel genom att halsen sträcks för högt eller genom att huvudet kläms åt för hårt från sidorna, utan att det som avses är t.ex. utrustning som gör att djuret inte kan böja huvudet nedåt eller bakåt och på så sätt omöjliggöra bedövning.

Tillägget under punkt 3: Kortvarigt horntag vid bedövning av ren används redan idag, trots att det inte finns upptaget som tillåten fixering i tidigare versioner av föreskrifterna. När behornade renar ska slaktas anses det vara betydligt mindre stressande för djuret att fixera det med hjälp av horntag än att först sätta på en grimma. Dock är det viktigt att horntag tas med försiktighet, och endast under kort tid, så att hornen inte bryts vid hornbasen.

Saknas	<p>L 22 Allmänna råd till 5 kap. 1 §</p> <p><i>På strutsfåglar bör en blindkåpa träs över djurets huvud.</i></p>
--------	---

Borttaget. Strutshanteringen har förbättrats på ett sådant sätt att blindkåpa ofta inte behövs, och detta allmänna råd kan därför tas bort.

<p>6 kap.</p> <p>Tillåtna bedövningsmetoder</p> <p>2 § Följande bedövningsmetoder är tillåtna att använda till respektive djurart, med de begränsningar och detaljerade anvisningar som anges i 3-33 §§.</p>	<p>L 22 5 kap.</p> <p>4 § Följande bedövningsmetoder är tillåtna att använda till respektive djurart.</p>
---	---

--	--

Ingen ändring i sak. Förtydligandet med hänvisning till de efterföljande bestämmelserna har gjorts för att förebygga att läsaren endast tittar på tabellen och därigenom missar information om begränsningar och tillämpningar av de olika metoderna.

Ny lydelse tabell (6 kap. 2 §)

	Bultpistol	Kulvapen	Slag i huvudet	Elektricitet	Koldioxid
Nötkreatur	X	X☐			
Får	X	X☐		X	
Getter	X	X☐		X	
Renar och hjortar	X	X☐			
Övriga idisslare	X	X			
Grisar	X	X☐		X	X
Hästdjur	X	X☐			
Höns	X	X	X	X	X
Övriga fjäderfän	X	X	X	X	
Strutsfåglar	X	X		X	
Kaniner	X	X	X	X	

☐: Även hagelgevär är tillåtet enligt nedanstående paragrafer.

Tidigare lydelse tabell (L 22 5 kap. 4 §)

	Bultpistol	Kulvapen	Elektricitet	Koldioxid	Slag i huvudet
Hästdjur	X	X			
Nötkreatur	X	X		X	
Gris	X	X	X		
Får	X	X	X		
Get	X	X	X		
Kanin	X	X	X		X
Strutsfåglar	X	X	X	X	
Höns	X	X	X		X
Övriga fjäderfän	X	X	X		X
Ren och hjort	X	X			
Övriga idisslare	X	X			

<p>6 kap. Mekanisk bedövning 3 § Vid mekanisk bedövning ska djurets rörelsefrihet begränsas så att skottet kan placeras rätt. Detta gäller dock inte i samband med strövensslakt. Efter det att djurets rörelsefrihet har begränsats enligt 1 § ska det bedövas omedelbart.</p>	<p>L 22 5 kap. 2 § Vid mekanisk bedövning ska djurets rörelsefrihet begränsas så att vapnet kan anbringas rätt. Detta gäller inte vid mekanisk bedövning av djur som har kommit lösa och inte kan fångas in. 5 § Ett djur ska bedövas omedelbart efter det att det har placerats i bedövningsbåset.</p>
---	---

En ändring som innebär att det – vilket torde vara mer korrekt – är skottet som skall placeras rätt, inte vapnet. ”Placering” av vapnet innebär i princip att man måste sätta vapnet direkt mot djurets huvud, vilket är korrekt vid användning av bultpistol, slaktmask eller stötbössa, men inte vid användning av vapen med fri projektil, då avstånd på upp till 5 meter kan accepteras.

För strövensslakt bortfaller av uppenbara skäl (orsaken till strövensslakt är ju

just att djuret inte kunnat fångas in) kravet på begränsning av djurets rörelsefrihet, och ett betydligt längre skjutavstånd accepteras.

<p>6 kap. 4 § Skjutvapnets typ, laddning och ammunition ska anpassas till djurarten och djurets storlek.</p>	<p>L 22 5 kap. 6 § (första stycket) Skjutvapnets typ, laddning och ammunition ska anpassas till djurarten och djurets storlek.</p>
--	--

Ingen ändring

<p>6 kap. 5 § Ett skjutvapens skötsel ska innefatta rengöring, smörjning och kontroll av eventuella packningar varje dag det används. Motsvarande skötsel ska ske innan vapnet används efter ett längre uppehåll. Krav på journalföring av skötseln av skjutvapen på slakterier framgår av 4 kap. 1 §. Ammunition ska förvaras torrt. Den som använder bultpistol ska efter varje skott säkerställa att bulten återgår till utgångsläget.</p>	<p>L 22 5 kap. 6 § (andra och tredje stycket) Ett skjutvapens skötsel ska innefatta rengöring, smörjning och kontroll av eventuella packningar varje dag det används. Motsvarande skötsel ska ske inför användning efter längre uppehåll. Den som använder bultpistol ska efter varje skott säkerställa att bulten återgår till utgångsläget.</p>
---	---

Tillägg om att ammunitionen ska förvaras torrt. Det har framkommit att en förekommande orsak till bristande bedövningseffekt vid användning av bultpistol har varit att ammunitionen förvarats på en fuktig plats (t.ex. i slakthallen eller i stallen), vilket lett till att effekten blivit märkbart försämrad och kraften i skottet därigenom så låg att fullgod bedövning inte erhållits. Detta är inte djurskyddsmässigt acceptabelt, och kan lätt avhjälpas genom att ammunitionslagret (den ammunition som inte planeras att användas under aktuell dag) förvaras på annan plats än vid skjutboxen, t.ex. i slakteriets kontorsutrymmen.

<p>6 kap. 6 § Om en bultpistol eller ett annat skjutvapen används för att bedöva djur ska djuret skjutas så att hjärnan träffas och skadas på ett sådant sätt att djuret omedelbart förlorar medvetandet. Om en bultpistol används för att bedöva fjäderfå får djuret skjutas så att hjärnan skadas på ett sådant sätt att djuret omedelbart förlorar medvetandet. När andra skjutvapen än bultpistol och kulmask används, ska vapnets mynning inte ha direktkontakt med djuret. 7 § Enhandskulvapen får användas för bedövning av nötkreatur, får, getter, renar, grisar och hästar under förutsättning att vapnets kaliber är minst .32” (7,65 mm) och att ammunitionen som används har mynningsenergi (E_0) av minst 217 J (joule). Kulan ska vara konstruerad för att expandera och vara rundnosad, s.k. wadcutterkulor får inte användas.</p>	<p>L 22 5 kap. 8 § Om bultpistol eller kulvapen används för att bedöva djur ska djuret skjutas så att hjärnan träffas och skadas på ett sådant sätt att djuret omedelbart förlorar medvetandet.</p>
---	---

Ändringen från ”kulvapen” till ”annat skjutvapen” möjliggör bedövning med

hagelgevär, se nedan. Hagelgevär, avlossat på mycket nära håll, ger en god bedövningseffekt. Tillägg om vapnets eventuella direktkontakt med huvudet är ett förtydligande: medan bultpistol ska placeras dikt an mot djurets skalle är det viktigt att övriga skjutvapentyper hålls åtminstone en liten bit ifrån. Detaljer återfinns under respektive djurslag nedan.

Orsaken till att det för fjäderfå anges att hjärnan ska skadas (men inte att den nödvändigtvis ska träffas, vilket gäller övriga djurslag) är att det för fjäderfå finns väl fungerande, kommersiellt tillgängliga, bultpistoler av icke-penetrerande typ, d.v.s. sådana där hjärnan skadas så att fullgod bedövning uppnås men där bulten inte tränger in i själva hjärnan. För andra djurslag än fjäderfå krävs, i enlighet med definitionerna i kapitel 1, att bultpistolen är av penetrerande typ.

Tillägget om enhandsvapen är nytt. Det finns tillfällena, främst i samband med t.ex. trafikolyckor, då det av djurskyddsskäl är nödvändigt att djur snabbt kan avlivas. Vid sådana tillfällen ska polisen kunna bedöva djuret genom skjutning med enhandsvapen. Eftersom det här endast rör sig om bedövning måste dock bedövningen av nötkreatur, svin, får, get, häst eller ren alltid åtföljas av avlivning genom avblodning. Likaså finns det veterinärer som har licens att använda särskilda typer av enhandsvapen för bedövning inför avlivning av djur, och denna typ av vapen används även för bedövning vid vissa typer av småskalig slakt. Det bedöms lämpligt att sådan bedövning och avlivning ska kunna ske även fortsättningsvis, under förutsättning att tillräckligt kraftiga vapen och ammunition används. Det är dock, liksom tidigare, helt upp till polismyndigheten att i varje enskilt fall bedöma om licens skall beviljas för vapen för detta ändamål.

Allmänna råd till 6 kap. 7 §

Längsta avstånd vid bedövning genom skjutning med enhandsvapen bör vara 25 cm.

Eftersom skjutning med enhandsvapen ger relativt begränsad träffsäkerhet bör sådan inte göras på större avstånd än 25 cm annat än under mycket speciella omständigheter, när alternativ saknas och djur av djurskyddsskäl bör kunna avlivas omedelbart (t.ex. av polis vid olyckor). Sådan skjutning är inte vanligt förekommande och inget som används i kommersiella situationer.

6 kap.

8 § På nötkreatur, med undantag av tjurar och kalvar, ska vapnet placeras i rät vinkel mot skallbenet i den punkt där tänkta linjer från respektive öras överkant till motstående sidas öga korsar varandra. Hur vapnet ska placeras framgår av nedanstående skiss.

På tjurar ska vapnet placeras i rät vinkel mot skallbenet cirka en centimeter vid sidan om den ovan beskrivna punkten och på kalvar ska vapnet placeras i rät vinkel mot skallbenet något nedanför denna punkt.

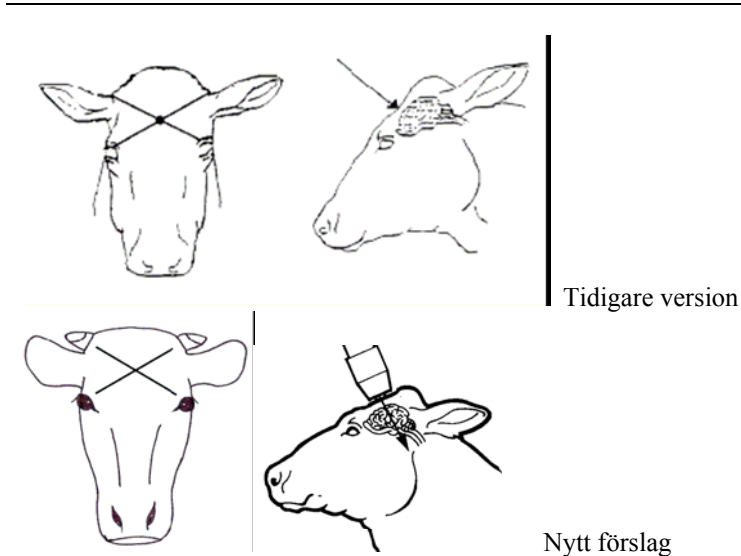
L 22 5 kap.

9 § På nötkreatur, med undantag av tjur och kalv, ska vapnet placeras i rät vinkel mot skallbenet i den punkt där tänkta linjer från respektive sidas öra till motstående sidas öga korsar varandra i enlighet med vad som framgår av skiss 1 i bilaga 2.

På tjur ska vapnet placeras i rät vinkel mot skallbenet cirka en centimeter vid sidan om ovan beskriven punkt och på kalv ska vapnet placeras i rät vinkel mot skallbenet något nedanför nämnda punkt.

Ingen ändring i sak

Placering av vapnet vid mekanisk bedövning av nötkreatur.

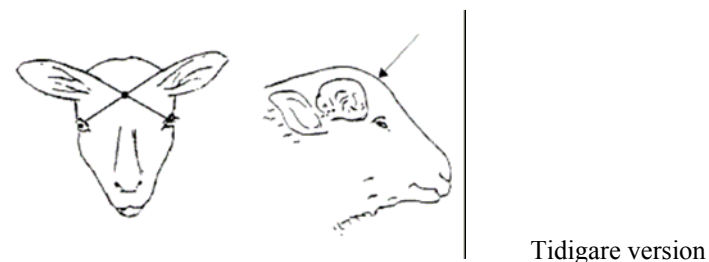


I syfte att underlätta för läsaren har skisserna genomgående placerats i direkt anslutning till aktuell paragraf, istället för i en separat bilaga längst bak i föreskrifterna.

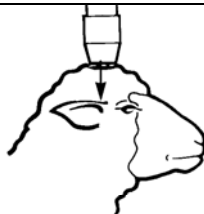
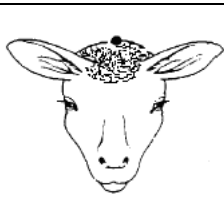
<p>6 kap. 9 § På får utan horn ska vapnet placeras i rät vinkel mot skallens högsta punkt i mittlinjen på det sätt som framgår av nedanstående skiss. På får utan horn får vapnet även placeras i rät vinkel mot skallbenet något nedanför den punkt där tänkta linjer från respektive öra till motstående sidas öga korsar varandra. På får och getter med horn ska vapnet placeras strax bakom benåsen mellan hornen i riktning mot käkvinkeln på det sätt som framgår av nedanstående skiss. Bestämmelser om när avblodning ska påbörjas i sådana fall finns i 7 kap. 2 § andra stycket. På getter utan horn får vapnet placeras på samma sätt som för får, eller som för getter med horn. Bestämmelser om när avblodning ska påbörjas vid skjutning bakifrån finns i 7 kap. 2 § andra stycket.</p>	<p>L 22 5 kap. 11 § På får och get ska vapnet placeras i rät vinkel mot skallbenet något nedanför den punkt där tänkta linjer från respektive sidas öra till motstående sidas öga korsar varandra i enlighet med vad som framgår av skiss 3 i bilaga 2. Om hornen förhindrar att djuret skjuts i pannan får vapnet placeras strax bakom hornen i riktning mot munnen i enlighet med vad som framgår av skiss 4 i bilaga 2. Bestämmelser om tiden för påbörjande av avblodning i sådant fall finns i 6 kap. 2 § andra stycket.</p>
---	---

Skiss 3

Placering av vapnet vid mekanisk bedövning av får och getter.



Tidigare version



Nytt förslag

Placering av vapnet vid mekanisk bedövning av får och getter med horn.



Ingen ändring

Anvisningarna om placering av vapnet har tidigare skiljt sig något mellan de svenska föreskrifterna och internationell lagstiftning. I praktiken används även i Sverige idag den internationellt accepterade placeringen på huvudets högsta punkt, vilket också är vad som bör framgå av föreskrifterna. Den tidigare rekommenderade placeringen finns dock kvar som ett alternativ.

6 kap.

10 § På renar ska vapnet placeras något ovanför en tänkt linje mellan ögonens överkant i enlighet med vad som framgår av nedanstående skiss.

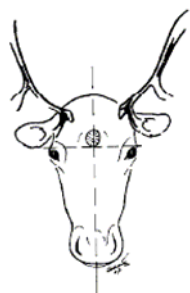
Om hornutskott förhindrar att djuret skjuts i pannan får vapnet placeras strax bakom hornen i riktning mot munnen i enlighet med vad som framgår av nedanstående skiss.

L 22 5 kap.

13 § På ren ska vapnet placeras något ovanför en tänkt linje mellan ögonens överkant i enlighet med vad som framgår av skiss 6 i bilaga 2.

Om hornutskott förhindrar att djuret skjuts i pannan får vapnet placeras strax bakom hornen i riktning mot munnen i enlighet med vad som framgår av skiss 7 i bilaga 2.

Placering av vapnet vid mekanisk bedövning av renar.



Placering av vapnet vid mekanisk bedövning av renar med hornutskott i pannan.



Ingen ändring

Ingen ändring.

<p>6 kap. 11 § På övriga idisslare ska vapnet placeras på samma sätt som på nötkreatur, enligt 8 §.</p>	
---	--

Då det har blivit vanligare med andra typer av större idisslare, t.ex. kameler, dromedarer, lamor och alpacor, förtydligas här att de skall skjutas på motsvarande sätt som nötkreatur.

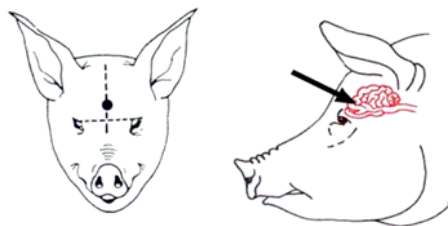
<p>6 kap. 12 § På grisar som väger mer än 90 kg, med undantag av galtar och äldre suggor, ska vapnet placeras i rät vinkel mot skallbenet i medellinjen två till tre centimeter ovanför en tänkt linje som förbinder ögonens övre kant, i linje med halskotpelaren och i riktning mot svansfästet. Hur vapnet ska placeras framgår av nedanstående skiss.</p> <p>På grisar som väger mindre än 90 kg ska vapnet placeras på motsvarande sätt i förhållande till djurets storlek, dvs. något närmare den tänkta linjen.</p> <p>På galtar och äldre suggor ska vapnet placeras i rät vinkel mot skallbenet vid sidan om den benkant som löper längs skallens medellinje, 3-4 centimeter ovanför en tänkt linje som förbinder ögonens övre kant.</p>	<p>L 22 5 kap. 10 § På grisar med en vikt överstigande 90 kg, med undantag av galt, ska vapnet placeras i rät vinkel mot skallbenet i medellinjen cirka tre centimeter ovanför tänkt linje som förbinder ögonens övre kant i enlighet med vad som framgår av skiss 2 i bilaga 2.</p> <p>På grisar med en vikt understigande 90 kg ska vapnet placeras på motsvarande sätt i förhållande till djurets storlek.</p> <p>På galt ska vapnet placeras i rät vinkel mot skallbenet vid sidan om den benkant som löper längs skallens medellinje, cirka fem centimeter ovanför en tänkt linje som förbinder ögonens övre kant.</p>
---	---

Ingen ändring i sak.

Placering av vapnet vid mekanisk bedövning av grisar.



Tidigare version



Nytt förslag

<p>Allmänna råd till 6 kap 11 § <i>När bultpistol används, bör patroner med en laddning av minst 4 grains användas på grisar som väger mer än 90 kg, och minst 2,5 grains på grisar som väger mindre än 90 kg. Bultpistol bör inte användas vid bedövning av grisar med avvikande skallform, t.ex. hängbuksvin.</i></p>	<p>Ingen motsvarighet</p>
--	---------------------------

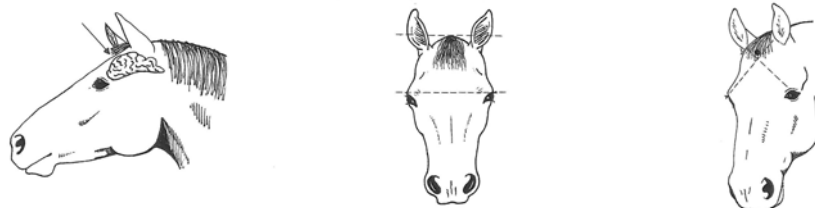
Behovet av att reglera laddningen för bultpistolsanvändning till svin baseras på erfarenheter som visar att detta är ett problemområde, där det förekommer att för klana laddningar används, med bristande bedövningseffekt och därav följande djurskyddsproblem som resultat.

Erfarenheter visar också att grisar med mycket grov skallform kan ha så djupa bihålor att bultpistolen inte får avsedd effekt, med undermålig bedövning som följd. Dessa grisar bör därför företrädesvis istället bedövas med hjälp av vapen med fri projektil eller med elektricitet.

<p>6 kap. 13 § På hästdjur ska vapnet placeras i rät vinkel mot pannbenet på mittlinjen mitt emellan en tänkt linje mellan överkanten på ögonen och översta benkanten i skallen på det sätt som framgår av nedanstående skiss. Allmänna råd till 6 kap 13 § <i>Den punkt som beskrivs i denna föreskrift återfinns ofta nära det främre pannluggsfästet</i></p>	<p>L 22 5 kap. 12 § På häst ska vapnet placeras i rät vinkel mot skallbenet två centimeter ovanför den punkt där tänkta linjer från mitten av respektive sidas öronbas till mitten av motstående sidas öga korsar varandra i enlighet med vad som framgår av skiss 5 i bilaga 2.</p>
--	---

Placering av vapnet vid mekanisk bedövning av häst.

Placering av vapnet vid mekanisk bedövning av häst.



Kompletterad med skiss av häst framifrån, samt allmänna råd om hur man lättast hittar korrekt punkt. Att ange hur många centimeter/fingerbredder nedanför pannluggsfästet som den aktuella punkten finns är inte lämpligt, eftersom pannluggens infästningshöjd varierar något mellan olika hästraser

<p>6 kap. 14 § Nötkreatur, får, getter, renar, grisar och hästar får bedövas genom skjutning med kulgevär eller hagelgevär enligt nedanstående tabell.</p>	<p>Ingen motsvarighet</p>
--	---------------------------

	Riktning	Kulgevär			Hagelgevär	
		Ammunition	Anmärkning	Avstånd	Ammunition	Avstånd
Nötkreatur	Vapnet ska vinklas så att skottet riktas genom hjärnstammen.	Minst klass 3. Tjurar äldre än 30 mån minst klass 2.	Hålspetsammunition får inte användas i klass 3 till nötkreatur som väger mer än 100 kg.	Högst 5 meter.	Kaliber 20 eller grövre, med minst 28 g hagel av storlek minst 2,75 mm (US 6).	5-25 cm från djurets huvud.
Får och getter	Vapnet ska vinklas så att skottet riktas genom hjärnstammen.	Får och getter utom baggar och bockar: minst klass 4 med expanderande kula (motsvarande E ₀ om minst 150 joule) i vapen med kaliber om minst 5,6 x 15 R, .22 LR. Baggar och bockar minst klass 3.		Högst 5 meter	Kaliber 36 (.410) eller grövre, med patron innehållande 12,5 g av minst 2,5 mm hagel (US 7), ej stålhagel. Baggar och bockar kaliber 20 eller grövre med minst 28 g hagel av storlek minst 2,75 mm (US 6).	5-25 cm från djurets huvud.
Renar	Skottet ska riktas mot hjärnan.	Minst klass 2 med expanderande kula (motsvarande E ₁₀₀ om minst 800 J, kulvikt minst 3,2 g).		Högst 5 meter. För strövrén högst 50 meter.	Kaliber 20 eller grövre, med minst 28 g hagel av storlek minst 2,75 mm (US 6).	5-25 cm från djurets huvud.
Grisar	Vapnet ska vinklas så att skottet riktas i linje med halskotpelaren.	Minst klass 3 (motsvarande E ₁₀₀ om minst 200 J, kulvikt minst 2,5 g). Galtar äldre än 12 mån minst klass 2.	Hålspetsammunition får inte användas i klass 3 till äldre grisar än slaktsvin.	Högst 5 meter.	Kaliber 20 eller grövre, med minst 28 g hagel av storlek minst 2,75 mm (US 6).	5-25 cm från djurets huvud.
Hästdjur	Vapnet ska vinklas så att skottet riktas i	Minst klass 4 med expanderande		Högst 5 meter.	Kaliber 20 eller grövre, med minst 28 g hagel	5-25 cm från djurets

	linje med halskotpelaren.	kula (motsvarande E ₀ om minst 150 J). I vapen med kaliber om minst 5,6 x 15 R, .22 LR.			av storlek minst 2,75 mm (US 6).	huvud.
--	------------------------------	--	--	--	-------------------------------------	--------

Ny tabell med anvisningar om vilken typ av vapen och ammunition som får användas för respektive djurslag.

Ändringen består av ett tillägg med en precisering av vilken typ av vapen och ammunition som är minsta acceptabla för att man ska kunna anses leva upp till 6 kap 4 § (Skjutvapnets typ, laddning och ammunition ska anpassas till djurarten och djurets storlek). Tillägget har gjorts mot bakgrund av att det framkommit att det förekommer att alltför klena vapen eller felaktig ammunition ibland använts för att försöka bedöva djuren, med otillfredsställande resultat, dvs otillräcklig eller ingen bedövning som följd, vilket är oacceptabelt. Tillägget angående hagel baseras på erfarenheter som visar att skjutning med hagelgevär på mycket nära håll ger fullgod bedövningseffekt, och därför bör tillåtas.

För ren föreslås ett betydligt längre högsta tillåtna skjutavstånd vid bedövning än för övriga djurslag. Orsaken till detta är behovet av strövrenslakt, alltså slakt av enstaka renar som har kommit ifrån hjorden och befinner sig på eller nära mark som är otillåten för renbete. Sådan slakt sker enbart av djur som inte kan fångas in på annat sätt. Därav följer att en kontaktplacering av vapnet i enlighet med hittillsvarande föreskrift inte är genomförbar och att det ofta är omöjligt att komma inom 5 meters avstånd från djuret.

Strövrenslakt gäller ren som befinner sig på vinterbetesmark under perioden 1 maj t.o.m. 30 september. Strövrenslakt efter distansskott har förekommit under många år, trots att det inte varit tillåtet enligt föreskrifterna. Livsmedelsverket har t.ex. medgivit undantag från kravet på levandedjursbesiktning för denna typ av slakt, vilket innebär att den varit officiellt sanktionerad av andra myndigheter trots att den varit förbjuden ur djurskyddssynvinkel. Under samråd med berörda parter har framkommit att det vanligen endast är rutinerade skyttar som utför strövrenslakt, och att skottet då placeras i huvudet, vilket torde ge en omedelbar bedövning vid korrekt träff.

Se även rennäringslagen (1971:437) där 3 § stadgar inom vilka områden renskötsel får bedrivas. Se också t.ex. Livsmedelsverkets informationskrivelse 2005-12-06, SLV Dnr 2760/05 – angående besiktning av strövren.

Flera av länsstyrelserna i berörda län har till Djurskyddsmyndigheten framfört att det finns ett behov av att föreskrifterna ändras så att strövrenslakt kan genomföras på ett lagenligt sätt.

6 kap. 15 § På fjäderfän och strutsfåglar ska vapnet placeras i rät vinkel mot skallbenet på skallens högsta punkt.	L 22 5 kap. 14 § På strutsfåglar ska vapnet placeras i rät vinkel mot skallbenet på skallens högsta punkt.
--	---

Förtydligande att placeringen omfattar både strutsfåglar och fjäderfän.

<p>6 kap. 16 § På kaniner ska vapnet placeras mitt på den högsta punkten av huvudet och riktas mot käkvinkeln.</p>	<p>L 22 5 kap. 15 § På kanin ska vapnet placeras mitt på den högsta punkten av huvudet och riktas mot käkvinkeln.</p>
--	---

Ingen ändring

<p>6 kap. 17 § Kaniner och fjäderfän får bedövas genom ett slag i bakhuvudet med ett hårt föremål om djuret slaktas av sin ägare för dennes personliga bruk eller om djuret är avsett för utfodring av rovlevande djur. Enstaka sjuka, skadade, eftersatta eller av andra skäl frångallrade fjäderfän och kaniner får bedövas genom ett slag i bakhuvudet med ett hårt föremål eller, för mindre djur, genom att bakhuvudet slås mot ett hårt fast föremål. Andra stycket gäller även fjäderfä som avlivas för provtagningsändamål samt när reservutrustning används till enstaka djur i samband med slakt. Slaget ska utföras på ett sådant sätt att djuret omedelbart förlorar medvetandet.</p>	<p>L 22 5 kap. 7 § Bedövning genom ett slag i huvudet med ett hårt föremål får användas till kanin och andra fjäderfä än strutsfåglar under förutsättning att djuret slaktas av sin ägare för dennes personliga bruk eller att djuret är avsett för utfodring av rovlevande djur. Sjuka eller skadade fjäderfä med undantag för strutsfåglar får bedövas genom ett slag i huvudet med ett hårt föremål eller genom att huvudet slås mot ett hårt fast föremål. Andra stycket gäller även för andra fjäderfä än strutsfåglar vid avlivning för provtagningsändamål. Slaget ska utföras på ett sådant sätt att djuret omedelbart förlorar medvetandet.</p>
---	--

Den första ändringen gäller tillägget ”av andra skäl frångallrade” i samband med bedövning inför annan avlivning än slakt, vilket bland annat kan gälla djur av önskat kön.

Den andra ändringen medger att slag i huvudet används som bedövningsmetod till enstaka fjäderfä i samband med slakt (även annan slakt än den som sker för ägarens personliga bruk), men då endast som reservutrustning, d.v.s. i en akut situation då ordinarie bedövningsutrustning (vanligen elektricitet eller koldioxidgas) inte fungerat och de fåglar som befinner sig på slaktlinjen måste slaktas färdigt.

Den tredje ändringen medger att slag i huvudet används som bedövningsmetod för enstaka sjuka, skadade eller frångallrade kaniner. Detta ger alltså möjlighet att bedöva enstaka kaniner före avlivning genom avblodning, på samma sätt som det är tillåtet för uppfödaren eller djurhållaren att på samma sätt bedöva och avbloda djur i samband med slakt för egen konsumtion, vilket bedöms vara konsekvent.

Ett förtydligande om att slaget ska träffa djurens bakhuvud görs.

<p>6 kap. 18 § Efter utförd mekanisk bedövning ska en kontroll göras av att djuret uppvisar följande tecken: 1. djuret ska omedelbart falla samman och får inte visa några tecken på resningsförsök. 2. normal andningsrytm ska inte kunna ses hos djuret.</p>	<p>L 22 5 kap. 16 § Efter utförd mekanisk bedövning ska kontroll ske av att djuret uppvisar följande tecken. 1. Djuret ska omedelbart falla samman och får inte visa några tecken på resningsförsök,</p>
--	--

3. djurets ögon ska vara öppna och blicken stirrande och riktad framåt.	2. normal andningsrytm ska inte kunna ses hos djuret, samt 3. djurets blick ska vara stirrande och riktad framåt.
---	--

Förtydligande om att djurets ögon ska vara öppna. Om ögonen inte är öppna kan man inte kontrollera att blicken är stirrande och riktad framåt, vilket ska göras även enligt tidigare skrivning. Slutna ögon kan därtill vara ett tecken på otillräcklig bedövning.

<p>6 kap. Elektrisk bedövning 19 § Bedövningsutrustningen ska vara försedd med en teknik som garanterar att föreskriven strömstyrka uppnås, en signal som för operatören tydligt anger att strömkretsen är sluten samt en lätt avläsbar mätare som visar spänningen och strömstyrkan i den slutna kretsen.</p> <p>Vid individuell bedövning ska utrustningen vara försedd med en anordning som mäter motståndet och som förhindrar att apparaten kan användas om minsta tillåtna strömstyrka inte kan uppnås.</p>	<p>L 22 5 kap Elektrisk bedövning 17 § Bedövningsutrustningen ska vara försedd med en teknik som garanterar att föreskriven strömstyrka uppnås, en signal som för operatören tydligt anger att strömkretsen är sluten samt en lätt avläsbar mätare som visar spänningen och strömstyrkan i den slutna kretsen.</p> <p>Vid individuell bedövning ska utrustningen vara försedd med en anordning som mäter motståndet och som förhindrar att apparaten kan användas om minsta tillåtna strömstyrka ej kan uppnås.</p>
--	--

Ingen ändring

<p>6 kap. 20 § Elektroder ska vara väl underhållna och rena.</p>	<p>L 22 5 kap. 18 § Elektroder ska vara väl underhållna och rena.</p>
--	---

Ingen ändring

<p>6 kap. 21 § Vid elektrisk bedövning av grisar, får och getter ska elektroderna placeras på båda sidor om skallen på en tänkt linje mellan respektive sidas öra och öga på det sätt som framgår av nedanstående skisser eller i nära anslutning till denna linje, så att strömmen passerar genom djurets hjärna.</p> <p>Vid elektrisk bedövning av strutsfåglar och fjäderfån ska elektroderna placeras på båda sidor om skallen så att strömmen passerar genom djurets hjärna.</p>	<p>L 22 5 kap. 19 § Vid elektrisk bedövning av gris, får och get ska elektroderna placeras på båda sidor om skallen på en tänkt linje mellan respektive sidas öra och öga i enlighet med vad som framgår av skiss 8 och 9 i bilaga 2 eller i nära anslutning till denna linje, så att strömmen passerar genom djurets hjärna.</p> <p>Vid elektrisk bedövning av strutsfåglar och kalkon ska elektroderna placeras på båda sidor om skallen så att strömmen passerar genom djurets hjärna.</p>
---	---

Placering av elektroderna vid elektrisk bedövning av får och getter.



Placering av elektroderna vid elektrisk bedövning av grisar.



Ingen ändring

<p>6 kap. 22 § Strömstyrkan mellan elektroderna ska vid individuell bedövning och användning av 50 Hz växelström, för varje djur uppgå till minst följande värden:</p> <ol style="list-style-type: none"> 1. för får, getter och grisar 1,25 Ampere, 2. för strutsfåglar samt fjäderfän med en kroppsvikt över 2,5 kg 0,5 Ampere, 3. för övriga fjäderfän 0,3 Ampere samt 4. för kaniner 0,3 Ampere. <p>Föreskriven strömstyrka ska uppnås inom en sekund efter det att strömkretsen har slutits och ska därefter upprätthållas genom djurets hjärna till dess att djuret är bedövat.</p> <p>Lämpliga åtgärder ska också vidtas för att säkerställa en god elektrisk kontakt, särskilt genom avlägsnande av ull eller genom att huden fuktas.</p>	<p>L 22 5 kap. 20 § Strömstyrkan mellan elektroderna ska vid användning av 50 Hz växelström, för varje djur uppgå till minst följande värden.</p> <ol style="list-style-type: none"> 1. För gris, får och get 1,25 Ampere, 2. för strutsfåglar och kalkon 0,4 Ampere, samt 3. för kanin 0,3 Ampere. <p>Föreskriven strömstyrka ska uppnås inom en sekund efter det att strömkretsen har slutits och ska därefter upprätthållas genom djurets hjärna till dess djuret är bedövat.</p>
---	---

Ändringen innebär att det blir tillåtet att bedöva även andra fjäderfä än kalkoner med individuell, ”torr” elbedövare. Tekniken är väl beprövad och både forskningsresultat och praktiska erfarenheter har visat att metoden fungerar väl. Både Djurskyddsmyndigheten och tidigare Jordbruksverket har meddelat dispenser för användning av utrustningen till bl.a. höns, anka och gås under en rad av år.

De gränsvärden som föreslås för minsta tillåtna strömstyrka ligger i nivå med eller strax under de som i praktiken används, och bedöms därför inte leda till några extra kostnader eller annan olägenhet för de företag som bedriver slakteriverksamhet, men ändå garantera en god bedövningseffekt vid korrekt handhavande av utrustningen.

Förtydligandet om att lämpliga åtgärder ska vidtas för att säkerställa god elektrisk kontakt har tillkommit i syfte att tydligare införliva EG-direktivet och innebär inte något generellt krav på klippning eller fuktning, under förutsättning att god kontakt kan erhållas även utan dessa åtgärder.

<p>6 kap. 23 § Elektrisk bedövning av fjäderfån får ske genom att huvudet passerar genom ett strömförande vattenbad. Strömstyrkan ska, vid användning av växelström, för varje djur uppgå till minst de värden som framgår av nedanstående tabell. Föreskriven strömstyrka ska upprätthållas till dess att djuret är bedövat. Fjäderfån får även bedövas med användning av likström. För att en korrekt bedövning ska kunna erhållas ska vattenbadet vara tillräckligt stort och djupt för den typ av fjäderfå som ska slaktas, och får inte svämma över vid ingången. Den elektrod som är nedsänkt i vattnet ska löpa längs hela vattenbadets längd. Lämpliga åtgärder ska vidtas för att säkerställa att strömmen kan passera på ett korrekt sätt. Genom fuktning kan särskilt en god elektrisk kontakt mellan bygel och ben uppnås.</p>	<p>L 22 5 kap. 21 § Elektrisk bedövning av andra fjäderfå än strutsfåglar och kalkon ska ske genom att huvudet passerar genom ett strömförande vattenbad. Elektrisk bedövning av kalkon får ske genom att huvudet passerar genom ett strömförande vattenbad. Strömstyrkan ska, vid användning av 50 Hz växelström, för varje djur uppgå till minst följande värden. 1. För slaktkyckling och värphöns 0,12 Ampere, 2. för anka och gås 0,13 Ampere, samt 3. för kalkon 0,15 Ampere. Föreskriven strömstyrka ska upprätthållas till dess djuret är bedövat.</p>
---	--

Ny tabell 6 kap. 22 §

Frekvens (Hz)	Slaktkyckling, värphöns (Ampere)	Anka, gås (Ampere)	Kalkon (Ampere)
50-200	0,12	0,13	0,15
201-400	0,12	0,15	0,25
401-1500	0,15	0,20	0,25

Ändringen i det inledande stycket är en konsekvens av att ändringen av 6 kap 21 § innebär att elektrisk bedövning i vattenbad inte längre kommer att vara den enda tillåtna elbedövningsmetoden för fjäderfå, och innebär ingen förändring i sak.

Övriga ändringar är föranledda av att växelströmsbedövare numera ofta tillämpar andra frekvenser än 50 Hz, vilket tidigare var helt dominerande. Högfrequensbedövare (100-1500 Hz) har blivit mycket vanliga runtom i Europa eftersom de ger mindre blödningar och andra produktkvalitetsförsämrade skador, vilket är positivt för slakterierna.

Missuppfattningen att högre frekvens innebär att man istället kan minska strömstyrkan är dock spridd, vilket medför risk för undermålig bedövning. Forskning visar tvärtom att det kan vara nödvändigt med ökad strömstyrka när man använder frekvenser som är högre än 50 Hz, bland annat eftersom högfrequensbedövningen vanligen inte leder till hjärtstillestånd hos fågeln. EU:s expertorgan EFSA rekommenderar därför betydligt högre värden redan vid frekvenser över 200 Hz. Ändringen innebär en viss höjning av strömstyrkan vid användning av högfrequensbedövaren, men föreslår ändå lägre nivåer än vad som

rekommenderats i EFSA:s rapport. Detta mot bakgrund av att Jordbruksverket anser att man inför eventuella större förändringar bör invänta revideringen av EU:s regelverk.

Vidare tydliggörs det i regelverket att bedövning med hjälp av likström är tillåtet.

Förtydligandet om att vattenbadet skall vara tillräckligt djupt och inte får svämma över har tillkommit i syfte att tydligare införliva EG-direktivet. Detsamma gäller frågan om elektrodens längd samt åtgärder för att säkerställa god passage av strömmen.

<p>Allmänna råd till 6 kap 23 § <i>Vid användning av likström bör minst motsvarande strömstyrka som den som anges för 50-200 Hz i tabellen ovan uppnås.</i></p>	<p>Ingen motsvarighet</p>
---	---------------------------

Det saknas i dagsläget ett tillräckligt vetenskapligt underlag för att i detalj reglera strömstyrkan vid användning av likströmsbedövare. Därför utformas detta istället som ett allmänt råd, byggt på nuvarande praxis.

Det slakteri i Sverige som idag har en likströmsbedövare anger att de använder en strömstyrka på 0,15-0,21 A.

<p>6 kap. 24 § När strömförande vattenbad används, ska vattennivån kunna regleras för att säkerställa kontakt med djurets huvud.</p>	<p>L 22 5 kap. 22 § Vid användning av strömförande vattenbad ska vattennivån kunna regleras för att säkerställa kontakt med djurets huvud.</p>
---	---

Ingen ändring i sak

<p>6 kap. 25 § Efter utförd elektrisk bedövning av får, getter, grisar eller strutsfåglar ska en kontroll göras av att djuret uppvisar följande tecken:</p> <ol style="list-style-type: none"> 1. djuret ska falla samman i kramp vilken först karaktäriseras av stelhet, sedan av muskelryckningar. 2. normal andningsrytm ska inte kunna ses hos djuret. 3. djurets ögon ska vara öppna och pupillerna kraftigt utvidgade. 	<p>L 22 5 kap. 23 § Efter utförd elektrisk bedövning av gris, får, get eller strutsfåglar ska kontroll ske av att djuret uppvisar följande tecken.</p> <ol style="list-style-type: none"> 1. Djuret ska falla samman i kramp vilken först karaktäriseras av stelhet, sedan av muskelryckningar, 2. djurets pupiller ska vara kraftigt utvidgade, samt 3. normal andningsrytm ska inte kunna ses hos djuret.
--	---

Förtydligande om att djurets ögon ska vara öppna. Om ögonen inte är öppna kan man inte kontrollera att blicken är stirrande och riktad framåt, vilket ska göras även enligt tidigare skrivning. Slutna ögon kan därtill vara ett tecken på otillräcklig bedövning.

<p>6 kap. 26 § Efter utförd elektrisk bedövning av fjäderfän ska en kontroll göras av att djuret är bedövat.</p>	<p>L 22 5 kap. 24 § Efter utförd elektrisk bedövning av andra fjäderfä än strutsfåglar ska kontroll</p>
---	--

	ske av att djuret är bedövat.
--	-------------------------------

Ingen ändring i sak. Skrivningen innebär inte att individuell undersökning, t.ex. kontroll av cornealreflex, måste göras på varje enskilt fjäderfä. Däremot skall det finnas en person som har till uppgift att iaktta djuren mellan bedövningen och avblodningen, och som kan reagera och stoppa bandet om det finns tecken på att något djur är otillräckligt bedövat. Se även 7 kap 5 §.

<p>6 kap. Koldioxidbedövning Grisar 27 § Vid koldioxidbedövning av grisar ska indrivningen ske från en indrivningsbox. Boxen ska vara belägen i omedelbar anslutning till den transportkorg som fraktar grisarna ner i koldioxidschaktet. Koldioxidschaktets övre del ska vara försedd med belysning. Vid manuell indrivning ska den som arbetar med indrivningen befinna sig i indrivningsboxen.</p>	<p>L 22 5 kap. Koldioxidbedövning Gris 25 § Vid bedövning av gris ska indrivningen ske från en indrivningsbox. Boxen ska vara belägen i omedelbar anslutning till den transportkorg som fraktar grisarna ner i koldioxidschaktet. Koldioxidschaktets övre del ska vara försedd med belysning. Vid manuell indrivning ska den som arbetar med indrivningen befinna sig i indrivningsboxen.</p>
--	--

Ingen ändring

<p>6 kap. 28 § Transportkorgarna ska vara försedda med ett plant och halkfritt golv. I varje transportkorg ska det finnas utrymme för minst två grisar. Transportkorgarna ska vara utformade så att djuren kan stå upprätta tills de förlorar medvetandet. Transportkorgarna får inte överbeläggas.</p>	<p>L 22 5 kap. 26 § Transportkorgarna ska vara försedda med ett plant och halkfritt golv. I varje transportkorg ska det finnas utrymme för minst två grisar.</p>
--	---

Förtydligandet om att grisarna skall kunna stå upprätta i transportkorgarna har tillkommit i syfte att tydligare införliva EG-direktivet.

Frågan ställts ifall inte beläggningsgraden i korgarna behöver regleras, då uppgifter förekommit om att våld använts för att få in alltför många grisar i samma korg. Djurskyddsmyndigheten anser dock att en sådan begränsning uttryckt i exakt antal grisar eller kg/m² vore svår att tillämpa och kontrollera, och väljer därför att istället föreslå en skrivning som enkelt tydliggör att transportkorgarna inte får överbeläggas, vilket kan tolkas som att de definitivt inte får användas till fler grisar än vad tillverkaren av systemet uppger. Att använda våld mot djuren, t.ex. för att pressa in grisar i korgarna, är redan otillåtet enligt djurskyddslagen.

<p>6 kap. 29 § Vid koldioxidbedövning ska en sådan koldioxidkoncentration och exponeringstid väljas så att djuret förblir medvetslöst till dess avblodningen avslutats och djuret är dött. Djuret ska dock utsättas för minst 70 procent koldioxid i totalt</p>	<p>L 22 5 kap. 27 § Vid koldioxidbedövning ska koldioxidkoncentration och exponeringstid väljas så att djuret är medvetslöst till dess avblodningen avslutats och djuret är dött. Djuren ska dock utsättas för minst 90</p>
--	--

<p>minst 140 sekunder, varav minst 90 procent koldioxid under minst 60 sekunder.</p> <p>Djuren ska så snabbt som möjligt, dock inom högst 30 sekunder, forslas från bedövningsanläggningens inlastningsnivå till den nivå där den högre föreskrivna koldioxidkoncentrationen är uppnådd.</p>	<p>procent koldioxid under minst 60 sekunder.</p> <p>Djuren ska så snabbt som möjligt forslas från bedövningsanläggningens inlastningsnivå till den nivå där föreskriven koldioxidkoncentration är uppnådd.</p>
--	---

Den tidigare skrivningen om att djuren ska utsättas för minst 90 procent koldioxid under minst 60 sekunder har gett långt ifrån tillräcklig bedövning för den sticktid som anges senare i föreskrifterna.

Effekten av koldioxidbedövning kan, något förenklat, beskrivas som ett resultat av koncentration och exponeringstid. Ju högre koldioxidhalt och ju längre tid djuren exponeras för den desto längre varar bedövningseffekten. Hittillsvarande skrivning får antas bygga på principen att djuren vistas en tid i lägre koldioxidhalt (på väg ner i respektive upp ur schaktet), vilket dock inte tydligt anges i föreskrifterna. För att undvika att grisar hinner återfå medvetandet mellan bedövning och avblodning (vilken enligt föreskrifterna ska påbörjas inom 60 sekunder) måste även den totala exponeringstiden anges.

I en rapport från EU:s expertorgan EFSA anges följande rekommendationer, som bygger på att djuren i första steget utsätts för 70-80 % CO₂ i c:a 10 sekunder, och sedan i botten av schaktet för 90 % CO₂.

Total exponeringstid (s)	Sticktid (s)
120	30
130	45
140	60
150	75
160	90

Exponeringstider på över 140 sekunder är idag praxis på svenska slakterier. Tidigare har något enstaka slakteri tillämpat kortare exponeringstid, vilket dock i vetenskapliga studier på plats visat sig ge en alltför kort bedövningsperiod, varför man där ökade exponeringstiden något. Tecken på en god bedövning är att inga grisar uppvisar cornealreflex innan avblodningen avslutats. De studier som SLU har genomfört, för att undersöka möjligheterna för förlängd sticktid (mer än 60 sek) enligt befintligt dispensförfarande, visar att detta kräver en exponeringstid på mer än 2 minuter.

Förtydligandet hur snabbt grisarna skall föras till den högre koldioxidkoncentrationen har tillkommit i syfte att tydligare införliva EG-direktivet.

<p>6 kap.</p> <p>30 § Utrustningen i koldioxidschaktet ska vara försedd med en teknik för grafisk registrering av koldioxidkoncentrationen och en för operatören tydlig signal som varnar om koncentrationen sjunker under föreskriven nivå. Utrustningen ska kalibreras</p>	<p>L 22 5 kap.</p> <p>28 § Utrustningen i koldioxidschaktet ska vara försedd med en teknik för grafisk registrering av koldioxidkoncentrationen samt en för operatören tydlig signal som varnar i händelse av en sänkning av</p>
--	--

<p>regelbundet. Registreringen ska ske på sådan nivå i koldioxidschaktet som gör det möjligt att kontrollera att den koncentration och tidsperiod som föreskrivs i 29 § har uppnåtts. Koldioxidschaktet ska kunna inspekteras när bedövningsanläggningen är i drift.</p>	<p>koncentrationen under föreskriven nivå. Utrustningen ska kalibreras regelbundet. Registreringen ska ske på sådan nivå i koldioxidschaktet som möjliggör en kontroll av att djuren utsätts för föreskriven koncentration under minst föreskriven tidsperiod. Inspektion av koldioxidschaktet ska kunna ske när bedövningsanläggningen är i drift.</p>
--	---

Ingen ändring

<p>6 kap. 31 § Efter utförd koldioxidbedövning ska en kontroll göras av att djuren uppvisar följande tecken. 1. normal andningsrytm ska inte kunna ses hos djuret. 2. djurets ögon ska vara öppna och pupillerna kraftigt utvidgade.</p>	<p>L 22 5 kap. 29 § Efter utförd koldioxidbedövning ska kontroll ske av att djuren uppvisar följande tecken. 1. Normal andningsrytm ska inte kunna ses hos djuret, och 2. djurets pupiller ska vara kraftigt utvidgade.</p>
--	---

Förtydligande om att djurets ögon ska vara öppna. Om ögonen inte är öppna kan man inte kontrollera att blicken är stirrande och riktad framåt, vilket ska göras även enligt tidigare skrivning. Slutna ögon kan därtill vara ett tecken på otillräcklig bedövning.

<p>6 kap. Höns 32 § Vid koldioxidbedövning av höns ska djuren utsättas först för 35-45 procent koldioxid under minst 60 sekunder och därefter för 75-85 procent koldioxid under minst 120 sekunder.</p>	<p>L 22 5 kap. Höns 30 § Vid koldioxidbedövning av höns ska djuren utsättas först för 35-45 procent koldioxid under minst 60 sekunder och därefter för 75-85 procent koldioxid under minst 120 sekunder.</p>
--	---

Ingen ändring.

<p>6 kap. 33 § Utrustningen i bedövningsutrymmet ska vara försedd med en teknik för grafisk registrering av koldioxidkoncentrationen och en för operatören tydlig signal som varnar om koncentrationen förändras i förhållande till föreskrivet intervall. Registreringen ska ske på en sådan plats i bedövningsutrymmet som gör det möjligt att kontrollera att den koncentration och tidsperiod som föreskrivs i 31 § har uppnåtts. Bedövningsutrymmet ska kunna inspekteras när bedövningsanläggningen är i drift.</p>	<p>L 22 5 kap. 31 § Utrustningen i bedövningsutrymmet ska vara försedd med en teknik för grafisk registrering av koldioxidkoncentrationen och en för operatören tydlig signal som varnar i händelse av en förändring av koncentrationen i förhållande till föreskrivet intervall. Registreringen ska ske på sådan plats i bedövningsutrymmet som möjliggör en kontroll av att djuren utsätts för föreskriven koncentration under minst föreskriven tidsperiod. Inspektion av bedövningsutrymmet ska kunna ske när bedövningsanläggningen är i drift.</p>
---	--

Ingen ändring i sak.

6 kap. 34 § Efter utförd bedövning ska en kontroll göras av att djuret är bedövat.	L 22 5 kap. 32 § Efter utförd bedövning ska kontroll ske av att djuret är bedövat.
---	---

Ingen ändring. Skrivningen innebär inte att individuell undersökning, t.ex. kontroll av cornealreflex, måste göras på varje enskilt fjäderfä. Däremot skall det finnas en person som har till uppgift att iaktta djuren mellan bedövningen och avblodningen, och som kan reagera och stoppa bandet om det finns tecken på att djuren är otillräckligt bedövade. Se även 7 kap 5 §.

7 kapitlet

<p>7 kap. Slakt 1 § Nötkreatur, får, getter, renar, hjortar och övriga idisslare, grisar, hästdjur samt fjäderfän, strutsfåglar och kaniner får slaktas enligt föreskrifterna i detta kapitel. För annan avlivning än slakt, samt för foderslakt av de djurslag som inte omfattas av kapitel 7, gäller kapitel 8.</p>	<p>6 kap. Avlivning 1 § Följande avlivningsmetoder är tillåtna att använda till respektive djurart.</p>
--	--

I syfte att skapa en mer konsekvent uppbyggnad av föreskrifterna inleds varje avsnitt i kapitel 7 med att ange vilken metod som avses och vilka djurslag metoden är tillåten för.

För de djurslag som tidigare täckts av L22 innebär detta inga ändringar.

Det tidigare kapitlet om avlivning har nu av praktiska skäl delats upp i två, ett som rör slakt och ett som rör annan avlivning. Detta syftar till att underlätta för läsaren. Slakteriverksamhet bedöms vara en verksamhet som på många sätt skiljer sig från annan avlivning av djur, och både för slakterierna och för andra läsare av dessa föreskrifter underlättar det om slakt tydligt skiljs från annan avlivning.

Med foderslakt avses slakt som enbart syftar till att framställa foder till andra djur. T.ex. förekommer foderslakt av råttor och möss, till kräldjursföda.

<p>7 kap. 2 § Avblodning ska påbörjas</p> <ol style="list-style-type: none"> 1. inom 60 sekunder efter bedövning med skjutvapen, 2. inom 20 sekunder efter bedövning med elektricitet samt 3. inom 60 sekunder efter bedövning med koldioxid. <p>Får och getter som bedövats genom skjutning bakifrån i enlighet med bestämmelserna i 6 kap. 9 § andra och tredje stycket ska börja avblodas senast 15 sekunder efter det att skottet har avlossats.</p> <p>Avblodning kan i vissa fall få påbörjas senare än vad som anges i tabellen, efter beslut av Djurskyddsmyndigheten. Detta gäller avblodning av grisar som bedövats med koldioxid och nötkreatur som bedövats med bultpistol eller kulvapen.</p>	<p>L 22 6 kap. 2 § Avblodning ska påbörjas vid bedövning med</p> <ol style="list-style-type: none"> 1. bultpistol eller kulvapen inom 60 sekunder efter utförd bedövning, 2. elektricitet inom 20 sekunder efter utförd bedövning, samt 3. koldioxid inom 60 sekunder efter utförd bedövning. <p>Om bedövning har skett i enlighet med 5 kap. 11 § andra stycket ska avblodning, istället för vad som föreskrivs i första stycket 1, påbörjas senast 15 sekunder efter det att skottet har avlossats.</p> <p>Tiden för påbörjande av avblodning efter utförd bedövning med koldioxid får för gris utökas efter godkännande av Djurskyddsmyndigheten.</p>
--	--

Förslaget innehåller ett tillägg om att tiden för påbörjande av avblodning (kallad ”sticktiden”) får utökas för nötkreatur. Detta tillägg har tillkommit efter önskemål från branschen, och är i analogi med tidigare skrivning gällande svin. Flera sådana dispenser har också tidigare beviljats av Djurskyddsmyndigheten.

<p>7 kap. 3 § Avblodning av ett djur ska utföras genom att man öppnar båda halspulsåderna eller det gemensamma blodkärl som dessa ådror utgår ifrån.</p>	<p>L 22 6 kap. 3 § Avblodning av ett djur ska utföras genom att båda halspulsåderna eller det gemensamma blodkärl från vilket dessa utgår öppnas.</p>
--	---

Ingen ändring i sak

<p>Allmänna råd till 7 kap 3 § <i>En dubbeleggad stickkniv med minst 20 cm bladlängd bör användas vid slakt av andra djurslag än fjäderfän, strutsfåglar och kaniner.</i></p>	<p>Ingen motsvarighet.</p>
--	----------------------------

För att få undvika alltför långsam avblodning, vilket kan innebära att ett bedövat djur hinner återfå medvetandet innan avblodningen är avslutad, bör kniven vara dels tillräckligt lång och dels dubbeleggad för att ge snabb och kraftig avblodning. För fjäderfän, strutsfåglar och kaniner bedöms det dock vara fullt godtagbart med en betydligt kortare kniv, vilken inte behöver vara dubbeleggad.

<p>7 kap. 4 § Om fjäderfän avblodas genom automatisk halsavskärning ska det finnas en person till hands som slaktar djuren omedelbart om utrustningen inte fungerar.</p>	<p>L 22 6 kap. 4 § Om fjäderfä avblodas genom automatisk halsavskärning ska det finnas någon till hands som slaktar djuren omedelbart om utrustningen inte fungerar.</p>
--	--

Ingen ändring i sak

<p>7 kap. 5 § Efter avblodningen ska det göras en kontroll i syfte att säkerställa att djuret är dött innan ytterligare steg i slaktprocessen får utföras på detta djur. En sådan kontroll ska utföras visuellt på samtliga djur. För andra djurslag än fjäderfä ska den visuella kontrollen kompletteras med stickprovskontroller där avsaknad av hornhinnereflex eller frånvaro av smärtekänslighet kontrolleras. Vid misstanke om att ett djur inte är dött ska djuret omedelbart bedövas på nytt och avblodas.</p> <p>Allmänna råd till 7 kap. 5 § <i>Den person som kontrollerar att djuret är dött bör vara utrustad med bultpistol eller annan lämplig bedövningsutrustning samt stickkniv. Vid slakt av grisar i högt tempo bör kontrollen efter avblodning utföras av en person som inte samtidigt har andra arbetsuppgifter.</i> <i>Förekomst av otillräcklig avblodning bör utredas och dokumenteras, så att orsaken kan fastställas och åtgärdas.</i></p>	<p>L 22 6 kap. 5 § Efter avblodning ska för varje djur kontroll ske av att djuret är dött innan andra åtgärder får vidtas.</p>
--	--

--	--

Förslaget innehåller ett tillägg om hur kontroll ska göras av att djuret är dött ska göras. Det har framkommit, bland annat genom Jordbruksverkets (sedermera Djurskyddsmyndighetens) nationella tillsynsprojekt om slakt och annan avlivning, att sådan kontroll inte alltid görs korrekt, vilket tyder på behov av mer detaljerade anvisningar på området.

Tillägget bör inte medföra någon ändring i sak för slakterierna, eftersom krav på kontroll av att djuret är dött funnits sedan länge.

I det allmänna rådet betonas vikten av att sådan kontroll inte bara genomförs, utan att den också kan leda till korrekta åtgärder, d.v.s. att den person som genomför kontrollen också kan göra något ifall det visar sig att ett djur inte är dött innan det går vidare i processen.

Med ”slakt av grisar i högt tempo” avses normalt en slakthastighet överstigande cirka 250 slaktgrisar per timme. Att denna mening är utformad som ett allmänt råd innebär att om slakteriföretaget kan visa att man kan garantera god kontroll av att djuren verkligen är döda, d.v.s. att inga levande grisar kan passera denna punkt, på ett fullt tillfredsställandesätt utan att avdela en person endast för denna arbetsuppgift så kan kravet i föreskriftstexten anses vara uppfyllt, även om slakttempot är högt.

Vidare poängteras slakteriets ansvar för att utreda och åtgärda eventuella problem på området.

7 kap. 6 § Om samma person ansvarar för bedövning, länkning, upphängning och avblodning av djuren ska samtliga dessa moment utföras på ett djur innan de utförs på ett annat djur.	L 22 6 kap. 6 § Om samma person ansvarar för bedövning, länkning, upphängning och avblodning av djuren ska samtliga dessa moment utföras på ett djur innan de utförs på ett annat djur.
---	--

Ingen ändring

8 kapitlet

<p>8 kap. Annan avlivning 1 § De avlivningsmetoder som är tillåtna att använda till respektive djurslag framgår av nedanstående tabeller. Tabellerna gäller med de begränsningar och detaljerade anvisningar som anges i 2–22 §§. För odlad fisk anges förfarandet i 23-26 §§. I de fall det i nedanstående paragrafer anges att en avlivningsmetod endast får användas på medvetslösa djur får djuret göras medvetslöst genom användning av de metoder som är tillåtna för respektive djurslag enligt 6 kap. eller andra djurskyddsmässigt acceptabla metoder.</p>	<p>6 kap. Avlivning 1 § Följande avlivningsmetoder är tillåtna att använda till respektive djurart.</p>
---	--

Förtydligandet med hänvisning till efterföljande föreskrifter har gjorts för att förebygga att läsaren endast tittar på tabellen, och därigenom missar information om begränsningar och tillämpningar av de olika metoderna.

Föreskrifterna om slakt och annan avlivning berör i detalj hur djur ska bedövas i samband med slakt. Däremot är avsikten inte att här beröra alla de sätt på vilka ett djur kan göras medvetslöst i samband med annan avlivning. Utgångspunkten är dock att de metoder som anses vara *lege artis* (god sed) inom veterinärmedicinen, d.v.s. farmakologiska metoder (främst sövning genom injektion eller narkosgas) är djurskyddsmässigt acceptabla och därför är tillåtna. Se vidare de allmänna råden nedan.

Stora delar av detta kapitel är nytt. För de djurslag som tidigare ingått i Djurskyddsmyndighetens föreskrifter L 22 och L 24 har vissa ändringar gjorts och för övriga djurslag är detaljregleringarna nya.

Vad gäller avlivning av försöksdjur har rapporten ”Aspects of the biology and welfare of animals used for experimental and other scientific purposes” (EFSA-Q-2004-105) samt utlåtandet ”Opinion of the Scientific Panel on Animal Health and Welfare on a request from the Commission” relaterad till EFSA-Q-2004-105 använts som referensmaterial.

Vad gäller annan avlivning av odlad fisk än slakt baserar sig de föreslagna föreskrifterna helt på Europarådets rekommendationer, ”Standing Committee of the European Convention for the Protection of Animals kept for Farming Purposes (T-AP), Recommendation concerning Farmed Fish”.

Ny lydelse tabell A (8 kap. 1 §)

Tabell A. Annan avlivning av livsmedelsproducerande djurslag
(gäller även när dessa hålls för andra ändamål än livsmedelsproduktion)

	Avblodning av	Dekapitering av	Halsdislokation	Slag mot huvudet	Distansavlivning	Maceration	Narkosmedel	Gas: Koldioxid
--	---------------	-----------------	-----------------	------------------	------------------	------------	-------------	----------------

	medvets- lösa djur	medvets- lösa djur	av medvets- lösa djur				m.m.	
<i>Nötkreatur</i>	X				X		X	
<i>Får och getter</i>	X			X ^Δ	X		X	
<i>Renar och hjortar</i>	X				X		X	
<i>Övriga idisslare</i>	X				X		X	
<i>Grisar</i>	X			X ^Δ	X		X	
<i>Hästdjur</i>	X				X		X	
<i>Höns och kalkoner</i>	X	X*	X* ^Δ	X			X	X
<i>Okläckta och halvkläckta fjäderfä- kycklingar</i>				X		X	X	
<i>Daggamla fjäderfä- kycklingar</i>	X	X*	X*	X		X	X	X
<i>Övriga fjäderfän</i>	X	X*	X* ^Δ	X			X	X [♦]
<i>Strutsfåglar</i>	X			X ^Δ	X		X	
<i>Kaniner</i>	Se tabell B							

* = för vissa viktgrupper krävs dock inte medvetlöshet

Δ = ålders- eller viktgränsat

♦ = endast vaktlar

Tabell B. Avlivning av icke livsmedelsproducerande djurslag samt kaniner

	Av- blod- ningav med- vetslösa djur	De- kapi- tering av med- vetslösa djur	Hals- dis- loka- tion av med- vets- lösa djur	Slag mot huvu- det	Hjärn- stams- stick på med- vetslösa djur	Hu- vud- skott	Dis- tans- avliv- ning	Ma- cera- tion	Elek- trici- tet	Nar- kos- med- del, injek- tion m.m.	Nar- kos- med- del, in- hala- tion	Kol- di- oxid
<i>Hundar och katter</i>	X			X ^Δ		X	X			X	X	
<i>Minkar och rävar</i>	X			X ^Δ		X	X			X	X	X
<i>Kani- ner</i>	X	X ^{*Δ}	X ^{*Δ}	X ^Δ		X	X			X	X	
<i>Gna- gare</i>	X	X ^{*Δ}	X ^{*Δ}	X ^Δ		X			X [◇]	X	X	X ^Δ
<i>Tam- illrar</i>	X	X ^{*Δ}		X ^Δ		X	X			X	X	
<i>Pri- mater</i>										X	X	
<i>Övriga fåglar</i>	X	X [*]	X ^{*Δ}	X ^Δ				X ^Δ	X	X	X	
<i>Krä- ldjur</i>		X		X ^Δ	X	X	X			X		
<i>Grod- djur</i>		X		X ^Δ	X					X		

* = för vissa viktkategorier krävs dock inte medvetslöshet

Δ = ålders- eller viktbevänsat

◇ = gäller endast chinchillor

Tidigare lydelse tabell (6 kap. 1 §)

	Avblodning efter bedövning	Slag i huvudet	Koldioxid	Homogenizer	Narkosmedel	Dislokation av halskotpelaren
Hästdjur	X				X	
Nötkreatur	X				X	
Gris	X	X 1)			X	
Får	X				X	
Get	X				X	
Kanin	X				X	
Strutsfåglar		X 2)			X	
<i>Okläckta och halvkläckta kycklingar</i>	X			X	X	
<i>Dagsgamla kycklingar</i>	X 3)	X	X	X	X	X 4)
<i>Övriga fjäderfän</i>	X 3)	X			X	X 4)
<i>Ren och hjort</i>	X				X	
<i>Övriga idisslare</i>	X				X	

- 1) Avseende ålder, se 11 §.
- 2) Se dock undantag i 11 §.
- 3) Se dock undantag i 7 §.
- 4) I enlighet med 8 §.

Syftet med tabellerna är att ge läsaren en överskådlig sammanställning av vilka metoder som kan tillåtas för respektive djurslag. För att minska risken att någon person bara tittar i tabellen och inte läser vidhängande paragrafer med olika typer av begränsningar har kravet på medvetlöshet – i förekommande fall - tagits upp redan i tabellhuvudet, medan undantagen regleras i ”det finstilta”.

<p>Allmänna råd till 8 kap. 1 § <i>För att göra djur medvetlösa i samband avlivning, i de fall då 6 kap. inte är tillämpligt, bör veterinär anlitas. Detta gäller inte för försöksdjur. För mindre djur (ålders- respektive viktsgränser, se 8-9 §) får slag i huvudet användas som bedövningsmetod.</i></p>	<p>Ingen motsvarighet</p>
--	---------------------------

Syftet är här att tydliggöra att de metoder som anges i slaktkapitlet och där anses djurskyddsmässigt acceptabla även kan användas vid annan avlivning. För övriga djurslag eller situationer gäller att man i första hand bör göra djuren medvetlösa farmakologiskt (med läkemedel som söver djuret), vilket normalt görs av veterinär, men vilket för försöksdjur även kan göras av annan kompetent personal. Slag i huvudet på mindre djur anses vara en metod som kan användas för att göra ett begränsat antal mindre djur medvetlösa. Djurskyddsmyndigheten anser att de djurslag (med respektive ålders- och viktsgränser) vilka det är tillåtet att avliva genom slag i huvudet också bör kunna bedövas genom slag i huvudet. Kunskapskravet (se 2 kap.) gäller dock som alltid.

<p>8 kap, 2 § Efter genomförd avlivning ska det göras en kontroll i syfte att säkerställa att djuret är dött, innan vidare åtgärder företas med kroppen. En sådan kontroll ska utföras visuellt på samtliga djur. Vid misstanke om att ett djur inte är dött ska förnyade avlivningsåtgärder omedelbart vidtas.</p> <p><i>Allmänna råd till 8 kap. 2 §</i> När så är möjligt eller lämpligt bör döden hos djur som avlivats genom halsdislokation, slag mot huvudet eller koldioxid säkerställas genom avblodning, dekapitering eller annan lämplig metod.</p>	Ingen motsvarighet
--	--------------------

Denna skrivning motsvarar den som gjorts i 7 kap för kontroll i samband med slakt. För djurskyddet är det centralt att de avlivningar som genomförs verkligen leder till önskvärt resultat, d.v.s. att djuret ifråga omgående dör, och att den som har ansvaret för avlivningen kontrollerar att så är fallet för att i annat fall kunna vidta adekvata åtgärder.

Av det allmänna rådet framgår att när vissa avlivningsmetoder, som inte innebär avblodning eller att visuellt uppenbara tecken på att djuret är dött uppstår, används så bör man säkerställa döden på något annat sätt, för att inte riskera att djur klassificeras som döda, när så inte är fallet. Även långvarig observation av det avlivade djuret, vid behov tills rigor mortis inträder, kan anses vara en godtagbar metod för att säkerställa att djuret verkligen är dött. Denna typ av säkerställande är dock inte alltid möjlig eller lämplig att genomföra med hänsyn till omständigheterna, varför en relativt vag formulering av rådet har valts.

<p>8 kap. Avblodning</p> <p>3 § Följande djur får avlivas genom avblodning: nötkreatur, får, getter, renar, hjortar och övriga idisslare; grisar, hästdjur, fjäderfä, strutsfåglar och övriga fåglar; hundar, katter, minkar och rävar; kaniner, gnagare och tamillrar. Avblodning får endast göras på medvetslösa djur.</p> <p>För avblodning av nötkreatur, får, getter, renar, hjortar och övriga idisslare, grisar, hästdjur samt fjäderfän, strutsfåglar och kaniner gäller 7 kap. 2–6 §§ i tillämpliga delar.</p>	Ingen motsvarighet
--	--------------------

I syfte att skapa en mer konsekvent uppbyggnad av föreskrifterna inleds varje avsnitt i 8 kapitlet med att ange vilken metod som avses och vilka djurslag metoden är tillåten för.

För de djurslag som tidigare täckts av L22 innebär detta inga ändringar. För övriga djurslag är föreskriften ny.

Begreppet ”bedövning”, som innebär att djuret görs medvetslöst, är förbehållet situationen vid slakt, där djuren alltså ska vara ”bedövade”. I detta kapitel, som ju berör annan avlivning än just slakt, används därför istället begreppet ”medvetslöst”.

För avblodning av hästdjur, nötkreatur, grisar, får, getter, renar, hjortar och övriga idisslare samt fjäderfå, strutsfåglar och kaniner finns detaljerade regler i kapitlet om slakt, kapitel 7. Dessa ska tillämpas även vid avblodning av nämnda djurslag i samband med annan avlivning än slakt.

<p>8 kap. 4 § Avblodning av ett djur ska utföras genom att man öppnar båda halspulsåderna, det gemensamma blodkärlet som dessa ådror utgår ifrån eller ett annat centralt blodkärlet.</p>	<p>L 22 6 kap. 3 § Avblodning av ett djur ska utföras genom att båda halspulsåderna eller det gemensamma blodkärlet från vilket dessa utgår öppnas.</p>
--	--

Ingen ändring i sak. Ett förtydligande om att andra centrala blodkärlet också kan användas, vilket i praktiken främst är aktuellt för försöksdjur.

<p>8kap. Dekapitering 5 § Kaniner, gnagare, tamillrar, fjäderfå och övriga fåglar samt kräldjur och groddjur får avlivas genom dekapitering. Djur med en kroppsvikt överstigande 150 g samt kräldjur och groddjur ska vara medvetslösa när de avlivas. Kaniner, gnagare och tamillrar med en kroppsvikt om 1 kg eller därutöver får inte avlivas genom dekapitering. Om det är nödvändigt i diagnostiskt syfte får en veterinär besluta att fjäderfå oavsett kroppsvikt får avlivas genom dekapitering utan föregående bedövning. På kräldjur och groddjur ska hjärnan förstöras omgående efter dekapitering.</p>	<p>L 22 6 kap. 7 § Enstaka fjäderfå får utan föregående bedövning avlivas genom att huvudet hastigt avskiljs från kroppen.</p>
---	---

Ny paragraf som anger vilka djurslag som får avlivas genom dekapitering.

Djur över en viss kroppsvikt som avlivas genom dekapitering ska vara medvetslösa, eftersom metoden i sig inte innebär någon bedövning, och djuren därför kan känna smärta till dess att de blir medvetslösa av blodförlusten. Det råder inom forskarsamhället delade meningar om hur lång tid det tar för olika djurslag av olika storlekar att bli medvetslösa av dekapitering. Det råder dock relativ enighet om att för riktigt små djur, t.ex. möss och unga råttor, rör det sig om relativt korta tidsperioder, vanligen enstaka sekunder. Djurskyddsmyndigheten föreslår därför en gräns på 150 g, där mindre djur (med undantag av kräldjur och groddjur) inte behöver bedövas före dekapitering. Gränsvärdet är valt i analogi med det av EFSA rekommenderade gränsvärdet för halsdislokation, d.v.s. 150 g.

Som tidigare nämnts finns för djur i djurförsök, där försökets art eller syfte omöjliggör eller försvårar bedövning före avlivning, möjlighet att i den etiska ansökan framhålla sådana omständigheter och få tillstånd till dekapitering utan föregående bedövning även beträffande djur som väger över 150 g.

Det bedöms vara olämpligt att avliva kaniner, gnagare eller tamillrar med en kroppsvikt överstigande 1 kg genom dekapitering, eftersom halsmuskulatur

och skelett då är kraftigare vilket innebär ökad risk för att dekapiteringen inte kan genomföras på ett korrekt sätt. I dessa fall kan istället avblodning väljas som avlivningsmetod.

Möjligheten att avliva större fjäderfän genom dekapitering utan föregående bedövning föreslås tas bort. Sådan avlivning anses inte djurskyddsmässigt acceptabel, eftersom medvetandet inte omedelbart upphör vid dekapitering. Skicket att slakta enstaka fjäderfä genom att lägga dem på huggkubben och med yxa hugga huvudet av dem utan bedövning har under en längre tid varit på väg ur bruk och används idag ytterst sällan ens vid husbehovsslakt, och ingen kommersiell verksamhet kommer att påverkas av ändringen. I enlighet med förslaget om halsdislokation nedan kommer veterinär även fortsättningsvis att kunna besluta om dekapitering av obedövade fjäderfä om det är nödvändigt av diagnostiska skäl.

Reptiler och groddjur kan uppvisa bibehållen hjärnaktivitet under avsevärd tid efter det att huvudet avskiljts från kroppen. Eftersom det inte alltid kan fastställas när möjligheten att uppfatta smärta då upphör föreslås dels ett krav på att djuret alltid ska vara medvetslöst vid dekapiteringen (medvetlösheten kan vara av reversibelt eller irreversibelt slag), dels ett krav på att hjärnan på dessa djur ska förstöras omedelbart efter dekapiteringen. Detta kan exempelvis göras med hjälp av trubbigt eller spetsigt våld.

<p>8 kap. 6 § Halsdislokation Enstaka, sjuka, skadade eller av andra skäl frångallrade fjäderfän samt fjäderfän som avlivas för provtagningsändamål får avlivas genom dislokation av halskotpelaren på ett sådant sätt att halsens blodkärl brister och djuret omedelbart dör. Fjäderfän med en kroppsvikt överstigande 250 g ska först bedövas i enlighet med 6 kap. Fjäderfän med en kroppsvikt om 5 kg eller däröver samt strutsfåglar får inte avlivas genom halsdislokation. Om det är nödvändigt i diagnostiskt syfte får en veterinär besluta att fjäderfä oavsett kroppsvikt får avlivas genom dislokation av halskotpelaren utan föregående bedövning, på ett sådant sätt att djuret omedelbart dör.</p>	<p>L 22 6 kap. 8 § Enstaka sjuka eller skadade fjäderfä samt fjäderfä som avlivas för provtagningsändamål får avlivas genom dislokation av halskotpelaren med sträckning-tänjning på ett sådant sätt att halsens blodkärl brister och djuret omedelbart dör. Fjäderfä med en kroppsvikt överstigande 250 g ska först bedövas i enlighet med 5 kap. Första stycket gäller inte fjäderfä med en kroppsvikt om 5 kg eller däröver samt strutsfåglar. Om det i diagnostiskt syfte är nödvändigt får en veterinär besluta att fjäderfä, med undantag av strutsfåglar, oavsett kroppsvikt utan föregående bedövning får avlivas genom dislokation av halskotpelaren på ett sådant sätt att djuret omedelbart dör.</p>
---	---

Begreppet ”dislokation” har definierats i en inledande paragraf, och beskrivningen i denna paragraf har därför kunnat kortas ner. Eftersom definitionen av ”fjäderfä” enligt förslaget inte omfattar strutsar behöver inget undantag för struts längre anges.

<p>8 kap. 7 § Följande djurslag får avlivas genom halsdislokation. 1. Gnagare och kaniner med en kroppsvikt om högst 1 kg. Djur med en kroppsvikt</p>	<p>Ingen motsvarighet.</p>
---	----------------------------

<p>överstigande 150 g ska vara medvetslösa när de avlivas.</p> <p>2. Övriga fåglar med en kroppsvikt om högst 5 kg.</p> <p>Fåglar med en kroppsvikt överstigande 250 g ska vara medvetslösa när de avlivas.</p>	
---	--

Ny paragraf som anger vilka djurslag som, utöver fjäderfä som regleras i tidigare paragraf, får avlivas genom halsdislokation. Grundprincipen är att djur som avlivas genom halsdislokation ska vara medvetslösa, eftersom metoden i sig inte alltid leder till att djuret omedelbart förlorar medvetandet.

Undantag föreslås emellertid av praktiska skäl för fåglar under 250 g (vilket sedan tidigare gäller specifikt för fjäderfä), samt för kaniner och gnagare under 150 g kroppsvikt. Detta för att det kan vara svårt att på ett korrekt sätt bedöva så små djur, t.ex. vid avlivning av foderdjur, och eftersom den kraft som krävs för att genomföra halsdislokation på så små djur är så begränsad att risken för dåligt eller långsamt genomförd avlivning bedöms som mycket liten. Djurskyddsmyndigheten föreslår således en gräns på 150 g, där mindre djur inte behöver bedövas före halsdislokation. Gränsvärdet är valt i enlighet med det av EFSA rekommenderade gränsvärdet för halsdislokation av dessa djur, d.v.s. 150 g.

Som tidigare nämnts finns för djur i djurförsök, där försökets art eller syfte omöjliggör eller försvårar bedövning före avlivning, möjlighet att i den etiska ansökan framhålla sådana omständigheter och få tillstånd till halsdislokation utan föregående bedövning även beträffande djur som väger över 150 gram.

Det bedöms vara olämpligt att avliva kaniner eller gnagare med en kroppsvikt överstigande 1 kg genom halsdislokation, eftersom halsmuskulatur och skelett då är kraftigare vilket innebär ökad risk för att dislokationen inte kan genomföras på ett korrekt sätt. Detsamma gäller fåglar med en kroppsvikt överstigande 5 kg.

<p>8 kap.</p> <p>Slag mot huvudet</p> <p>8 § Slag mot bakhuvudet får användas för att avliva ett mindre antal</p> <ol style="list-style-type: none"> 1. lamm, killingar, smågrisar, hundvalpar, kattungar samt mink- och rävvälpar, om djuret är yngre än 14 dagar, 2. strutsfågelkycklingar och fjäderfän, samt 3. kaniner, gnagare, tamillrar, kräldjur, groddjur samt övriga fåglar, om djuret väger högst 1 kg <p>Slaget ska utföras med sådan kraft och precision att det medför omedelbar medvetslöshet och död.</p> <p><i>Allmänna råd till 8 kap. 8 §</i></p> <p><i>Djurets bakhuvud bör med ett hårt slag slås mot ett fast förankrat, hårt föremål. Djuret kan även slås hårt i bakhuvudet med ett för ändamålet</i></p>	<p>L 22 6 kap.</p> <p>11 § Avlivning av smågrisar som är yngre än fjorton dagar, strutsfågelkycklingar eller övriga fjäderfä genom slag mot huvudet får endast avse enstaka sjuka, skadade eller svaga djur.</p> <p>Slaget ska utföras med en sådan precision att djuret omedelbart dör.</p> <p>L 24</p> <p>Hund och katt</p> <p>6 § Avlivning av hundvalpar och kattungar upp till åtta dagars ålder får utföras genom slag mot huvudet. Slaget ska utföras med sådan precision att det medför omedelbar medvetslöshet och död.</p> <p>L 24</p> <p>Mink och räv</p>
--	---

lämpligt trubbigt föremål.	<p>7 § (andra stycket) Avlivning får också ske med skjutvapen i enlighet med 5 § samt, när det rör sig om enstaka minkar, genom ett välriktat slag mot minkens nacke. Valpar upp till åtta dagars ålder får avlivas enligt 6 §.</p> <p>L 22 Allmänna råd till 6 kap. 11 § <i>Grisen bör inte vara större än att den kan fattas med en hand.</i> <i>Djurets huvud bör med ett hårt och snärtigt slag slås mot ett fast förankrat, hårt föremål.</i></p> <p>L 24 Allmänna råd till 6 § Djuret bör inte vara större än att det kan fattas med en hand, varefter djurets huvud med ett hårt, snärtigt slag slås mot ett fast förankrat, hårt föremål.</p>
----------------------------	---

Ändringen syftar till att standardisera under vilka förutsättningar som slag i huvudet får användas som avlivningsmetod. Tidigare har olika åldersgränser gällt för olika djurslag, utan att detta varit motiverat av skillnader i anatomi eller liknande. Det har till exempel varit tillåtet att använda slag i huvudet som avlivningsmetod för hundvalpar men inte för rävalpar och för smågrisar men inte för lamm och killingar. Det kan antagas att många djurhållare inte varit medvetna om denna begränsning alternativt ignorerat den, eftersom slag i huvudet varit allmän praktiserat som avlivningsmetod även för svagfödda lamm, rävalpar etc.

Ur djurskyddssynvinkel anses slag i huvudet vara en snabb och effektiv avlivningsmetod om den utförs korrekt och på förhållandevis små/unga djur, även om metoden ofta uppfattas som estetiskt fränstötande. I många fall är dock en snabb och resolut avlivning att föredra jämfört med alternativet, som i praktiken ofta är att låta t.ex. svagfödda ungar självdö.

Avlivning genom slag i huvudet får genomföras genom att ett hårt föremål slås mot djurets huvud, men metoden då djurets bakhuvud slås mot ett hårt föremål anses lämna mindre utrymme för misslyckande. Båda metoderna är dock godkända, eftersom det för vissa djurslag eller i vissa situationer kan finnas skäl att föredra den ena metoden framför den andra.

Det är dock viktigt att notera att föreskriften gäller för avlivning av ett begränsat antal djur. Vid avlivning av större antal ska andra metoder väljas. Uttrycket ”mindre antal” avser alltså enstaka djur, upp till en mindre grupp (t.ex. en kull kattungar), men inte mer omfattande avlivningar vid varje enskilt tillfälle. Metoden anses mindre lämplig när det är fråga om avlivning av ett större antal djur, eftersom det kan vara svårt att genomföra slagen med tillräcklig styrka och precision under en lång tid/många upprepade gånger efter varandra.

Som ett förtydligande har lagts till att slaget ska utföras med tillräcklig kraft, inte bara god precision.

Föreskriften omfattar djurslag där avlivningen inte tidigare varit detaljreglerad. En åldersbegränsning bedöms som mindre användbar för dessa djurslag. Istället föreslås en viktsbegränsning för att säkerställa att metoden inte används till djur där det kan vara svårt att uppnå ett korrekt resultat.

<p>8 kap. Hjärnstamsstick 9 § Kräldjur och groddjur får avlivas genom att ett smalt, vasst instrument sticks in och roteras i djurets hjärna genom öppningen mellan skallen och halskotpelaren. Instrumentet ska föras in först framåt mot hjärnstammen och därefter bakåt mot ryggmärgen. Hjärnstamsstick får endast göras på medvetlösa djur.</p>	Ingen motsvarighet
--	--------------------

Ny paragraf som anger vilka djurslag som får avlivas genom hjärnstamsstick (eng: pithing). Djur som avlivas genom hjärnstamsstick ska vara medvetlösa, eftersom metoden kan förutsättas medföra smärta fram tills dess att hjärnstammen blir förstörd.

Hjärnstamsstick kan också användas på andra djurslag än kräldjur och groddjur, främst i försöksdjursammanhang, men då detta inte är reglerat i föreskrifterna krävs då tillstånd genom försöksdjursetiskt godkännande i varje enskilt fall. Orsaken till att man valt att inte tillåta metoden i föreskrifterna är att det i normalfallet finns flera bra alternativ att välja mellan när det gäller däggdjuren.

<p>8 kap. Huvudskott 10 § Hundar och katter som har fångats i fälla, har skadat sig eller av annan anledning har en kraftigt inskränkt rörelsefrihet får avlivas i enlighet med nedanstående tabell. Hundar och katter får avlivas med kulvapen eller hagelgevär, som är tillåtna för jakt eller avlivningsändamål, i enlighet med kraven i nedanstående tabell. Djuret ska skjutas så att hjärnan träffas och skadas på ett sådant sätt att djuret omedelbart förlorar medvetandet. Medvetandet får inte återkomma.</p>	<p>L 24 Hund och katt 5 § Vid avlivning med skjutvapen får endast vapen tillåtet för jakt samt pistol av kaliber 7,65 eller grövre användas. Skottet ska avfyras mot bakhuvudet (nackregionen) på högst tre meters avstånd. Avlivning med pistol får dock endast ske om vapnets mynning bringas i direkt kontakt med djurets bakhuvud.</p>
---	---

	Riktning	Kulvapen		Hagelgevär	
		Ammunition	Avstånd	Ammunition	Avstånd
<i>Hundar</i>	Mot djurets bakhuvud	Minst kaliber .22 Long eller .22 Long Rifle (5,6 x 15 R), expanderande kula, klass 4 (anslagsenergi minst 150 J (E ₀)).	Högst 2 meter, vid användning av enhandsvapen dock 5-25 cm.	Kaliber 20 eller grövre, patron innehållande minst 28 g av minst 3 mm hagel (US 5), ej stålhagel.	Högst 2 meter.
<i>Katter</i>	Mot djurets huvud.	Minst kaliber .22 Short (5,6 x 11 R), expanderande kula, anslagsenergi minst 70 J (E ₀).	Högst 2 meter, vid användning av enhandsvapen dock 5-25 cm.	Kaliber 36 (.410) eller grövre, patron innehållande minst 12,5 g av minst 2,5 mm hagel (US 7), ej stålhagel.	Högst 2 meter.
1) Indelningen i klasser baserar sig på indelningen av kulpatroner i Naturvårdsverkets föreskrifter (NFS 2002:18) om jakt och statens vilt.					

Ändringen innebär bland annat ett förtydligande. Tidigare har omständigheterna kring när och hur hundar och katter får skjutas varit oklara, det har bland annat inte framgått att djurets rörelsefrihet måste vara begränsad vid denna typ av avlivning. Av förslaget framgår att djuret inte ska kunna röra sig fritt; det ska till exempel vara fångat i fälla, sitta kopplat eller ha svårt att röra sig p.g.a. skada. Mot bakgrund av risken för att djuret hastigt rör sig, vilket kan resultera i att skottet inte träffar så som avsett, minskas högsta tillåtna avstånd vid denna typ av avlivning till 2 meter.

Omfattande ändringar har gjorts vad gäller vilka typer av vapen som är tillåtna för denna typ av avlivning. Det tidigare regelverket gällande vapentyp bedöms som otidsenligt. Det är heller inte lämpligt att lägga vapen dikt an mot djurets huvud, bland annat p.g.a. risken för vapensprängning. Några centimeters avstånd, upp till 1 decimeter, är att föredra.

Ingen reglering görs av vilka personer som får avliva vems djur; det finns därmed inget som säger att man t.ex. bara får avliva sitt eget djur. Däremot reglerar naturligtvis lagstiftningen kring vapenlicenser etc. vem om får inneha och använda denna typ av vapen, vilket dock ligger utanför Djurskyddsmyndighetens ansvarsområde.

8 kap.

11 § Minkar, rävar, kaniner, chinchillor och kråldjur får avlivas genom skjutning med vapen. Vid avlivning med skjutvapen ska skjutvapnets laddning respektive ammunition anpassas till djurarten och djurets storlek.

Djuret ska skjutas så att hjärnan träffas och skadas på ett sådant sätt att djuret omedelbart förlorar medvetandet. Medvetandet får inte återkomma.

Om bultpistol används, ska djuret avblodas omedelbart efter det att det har skjutits.

Med motsvarande motivering som för ovanstående paragraf bör även skrivningen för avlivning av mink, räva och chinchilla med skjutvapen ändras. Avlivning med skjutvapen av dessa djurslag är enligt uppgift från branschen ytterst sällsynt.

8 kap.
Distansavlivning
12 § Enstaka förvildade, förrymda eller skadade djur, som inte är möjliga att fånga in utan att djuren åsamkas ett större lidande, får avlivas med för jakt- eller avlivningsändamål avsedda kulgevär och hagelgevär enligt nedanstående tabell.

Ny tabell 8 kap. 13 §

Djurslag	Kul- eller hagelgevär ¹ samt ammunitionstyp	Längsta skjutavstånd	Träffområde ²
Nötkreatur (oskadade)	Klass 1 (endast kulgevär). Expanderande kula ⁴ med E ₁₀₀ ³ om minst 2800 J (motsvarande .308 Win. med 10,7 g kula), minst kaliber 7,62 mm.	100 m	Bröst
Buffel, bison, visent samt skadade vuxna nötkreatur	Klass 1 (endast kulgevär). Expanderande kula ⁴ med E ₁₀₀ ³ om minst 3700 J (motsvarande 9,3 x 62 med 18,5 g kula), minst kaliber 7,62 mm.	50 m	Bröst
Får och getter	Klass 1 (endast kulgevär). Expanderande kula ⁴ , Klass 1.	50 m	Bröst
Renar	Klass 1 (endast kulgevär). Expanderande kula ⁴ , Klass 1.	100 m	Bröst
Övriga idisslare	Klass 1 (endast kulgevär). Expanderande kula ⁴ med E ₁₀₀ ³ om minst 3700 J (motsvarande 9,3 x 62 med 18,5 g kula), minst kaliber 7,62 mm.	100 m	Bröst
Grisar	Klass 1 (endast kulgevär). Expanderande kula ⁴ , Klass 1.	25 m	Bröst
Hästdjur	Klass 1 (endast kulgevär). Expanderande kula ⁴ , Klass 1, med minst 11,7 g kula, minst kaliber 7,62 mm.	50 m	Bröst
Strutsar	Klass 1 (endast kulgevär). Expanderande kula ⁴ , Klass 1.	50 m	Bröst
Kaniner	Minst Klass 4 (kulgevär) eller hagelgevär med kaliber 36 (.410) eller grövre. Expanderande kula ⁴ , minst klass 4, eller en hagelpatron innehållande minst 12,5 g av minst 2,5 mm hagel (US 7), ej stålhagel.	50 m (kulgevär) 20 meter (hagelgevär)	Bröst
Hundar	Minst Klass 2 (endast kulgevär) eller hagelgevär med kaliber 20 eller grövre. Expanderande kula ⁴ , minst Klass 2, eller en hagelladdning med minst	25 m (kulgevär) 10 m (hagel-	Bröst

		32 g hagel, minst 3 mm (US 5), ej stålhagel.	gevär)	
<i>Katter</i>	Minst Klass 3 (kulgevär) eller hagelgevär med kaliber 20 eller grövre.	Expanderande kula ⁴ , minst Klass 3, eller en hagelladdning med minst 30 g hagel, minst 2,75 mm (US 6), ej stålhagel.	30 m (kulgevär) 20 m (hagel-gevär)	<i>Bröst</i>
<i>Minkar</i>	Minst Klass 4 (kulgevär) eller hagelgevär med kaliber 36 eller grövre.	Expanderande kula ⁴ , minst Klass 4, eller hagelpatron innehållande minst 12,5 g av minst 2,5 mm hagel (US 7), ej stålhagel.	30 m (kulgevär) 20 m (hagel)	<i>Bröst</i>
<i>Rävar</i>	Minst Klass 3 (kulgevär) eller hagelgevär med kaliber 20 eller grövre.	Expanderande kula ⁴ , minst Klass 3, eller hagelpatron innehållande minst 28 g av minst 3 mm hagel (US 5), ej stålhagel.	25 m (kulgevär) 15 m (hagel)	<i>Bröst</i>
<i>Tamillrar</i>	Minst Klass 3 (kulgevär) eller hagelgevär med kaliber 20 eller grövre.	Expanderande kula ⁴ , minst Klass 3, eller hagelpatron innehållande minst 28 g av minst 3 mm hagel (US 5), ej stålhagel.	25 m (kulgevär) 10 m (hagel)	<i>Bröst</i>
<i>Kräldjur</i>	Klass 1-3 (endast kulgevär) beroende på djurslag och storlek		25 m	<i>Huvud</i>

- 1) Indelningen i klasser baserar sig på indelningen av kulpatroner i Naturvårdsverkets föreskrifter (NFS 2002:18) om jakt och statens vilt.
- 2) Med "bröst" i nedanstående kolumn avses det område (hjärtat, lungor, stora kroppskärlen) som används som träffområde vid normal jakt.
- 3) Anslagsenergi mätt 100 meter från mynningen.
- 4) Dock inte så kallad varmint-kula.

Skott på distans med skjutvapen har inte varit en tillåten avlivningsmetod enligt tidigare 6 kap. i L 22, utan dispens från den centrala myndigheten har krävts i varje enskilt fall. Det har funnits indikationer på att det förekommit brott mot denna regel, antingen på grund av okunnighet om dåvarande regelverks innebörd eller på grund av att man valt att ignorera regelverket.

Rent allmänt är skjutning av husdjur på avstånd inte en metod som ska tillämpas i någon större skala, mot bakgrund av risken för skadeskjutning samt risken för att fel djur blir avlivat. Dock finns det tillfällen när alla alternativ är uttömda och det ändå, bl.a. av djurskyddsskäl, är viktigt att kunna avliva ett djur trots att det inte kan infångas.

Paragrafen innebär att det blir tillåtet att distansavliva djur under vissa förutsättningar i syfte att undvika ett större lidande. Detta innebär inte att man först måste invänta att ett större lidande uppstår innan distansavlivningen får ske, utan bedömningen av riskerna kan göras innan dess.

Som ett exempel kan nämnas att det enligt skrivelser från Svenska Samernas Riksförbund (SSR, 2005-04-04) och Länsstyrelsen i Norrbottens län (2005-04-19) förekommer att ren skadas till följd av påkörning av tåg eller bil, att

djuren skadas av rovdjur eller hundar eller utsätts för misslyckade tjuvjaktsförsök. Även om renen är skadad kan den röra sig över relativt stora områden. Renägaren har då som djurägare ett ansvar enligt 9 § DL för att ge djuret nödvändig vård eller avliva djuret. På grund av att djuren sällan är hanterliga och att djuren rör sig över mycket stora ytor är det i allmänhet inte möjligt att ge djuret vård. Därmed blir avlivning det enda realistiska alternativet. Av samma anledning som ovan menar SSR och Länsstyrelsen att distansavlivning med kulvapen ofta är den enda praktiskt genomförbara avlivningsmetoden.

Ett annat exempel gäller förvildade katter. Kommunerna behöver stundom möjlighet att genom skjutning på avstånd avliva förvildade katter som inte kan fångas in. Det är välkänt att det även tidigare förekommit kommunal avlivning av katter genom skjutning på betydligt längre avstånd än de då stipulerade 3 metrarna, d.v.s. i strid med föreskrifterna. När regelverket nu ändrats är det viktigt att betona att sådan skjutning måste dock göras med stor urskiljning, då djuren i högsta möjliga utsträckning ska vara identifierade för att kunna klassas som förvildade innan avlivning sker. Vid avlivning inom tätbebyggt område krävs tillstånd av polismyndigheten. Enligt Kammarrätten i Göteborg (mål 220-05, dom 2005-10-19) krävs då tillstånd för varje enskild katt.

Det ska betonas att syftet med ändringen inte är att tillåta generell ”jakt” på katter, därav skrivning om *enstaka* djur. Problem, både djurskyddsmässiga och hygieniska sådana, med stora grupper (populationer) av förvildade katter måste lösas på annat sätt än genom omfattande avskjutning på distans. Däremot kan möjligheten till skjutning på distans vara viktig i en akut situation som annars är svårkontrollerad, och som endast omfattar ett begränsat antal djur. Avlivning av förvildade hundar och katter görs även av svensk militär under utlandstjänstgöring.

Djurskyddsmyndigheten känner även till att det förekommer att djurägare skjutit förvildade nötkreatur, antingen utan att vara medvetna om det tidigare olagliga i detta förfarande eller trots att de känt till gällande lagstiftning. Djurskyddsmyndigheten har vidare kontaktats av djurägare som önskat få dispens för att skjuta förvildade nötkreatur, vilket i något fall beviljats då alla andra möjligheter, så som infångning med hjälp av vallhundar eller personal till häst eller sövning med bedövningsgevärv, varit uttömda eller ogenomförbara. Även för små idisslare och svin kan behovet av distansavlivning uppstå, även om det torde vara mer sällsynt.

Det finns skäl att anta att distansavlivning tidigare genomförts helt i strid med gällande regelverk och då med alltför klena vapen och ammunition, vilket varit ett djurskyddsproblem. Djurskyddsmyndigheten gör bedömningen att det är bättre att tillåta distansavlivning under noga reglerade och begränsade former, än att som tidigare ha en situation där sådan avlivning sker helt utan kontroll under sannolikt sämre djurskyddsmässiga förhållanden. Ett omfattande dispensförfarande anses inte heller eftersträvansvärt.

Följande gäller enligt vapenförfattningarna. Vapenlagen (1996:67) 2 kap. 5 §: Tillstånd får meddelas endast för särskilt angivna ändamål. Tillstånd till innehav av skjutvapen för skjutning får meddelas endast om vapnet är lämpat för det ändamål som tillståndet ska avse. Vapenförordningen (1996:70) 3 kap 3 §: Rätt att använda skjutvapen för jakt innefattar, om inte annat anges, rätt att använda vapnet även till övning eller tävling samt till avlivning av djur.

Djurskyddslagen fastslår att husdjur ska vara bedövade vid slakt. Bröstskott kan inte anses vara en fullgod bedövningsmetod, varför denna typ av avlivningsmetod måste vara förbehållen ett begränsat antal djur som inte kan avlivas på annat sätt. Djur som avlivats på detta sätt kan alltså inte slaktas upp och godkännas för human konsumtion eller för fodertillverkning. Det är sålunda mycket viktigt att framhålla att vid skjutning av livsmedelsproducerande djur med bröstskott så rör det sig om regelrätt avlivning, inte slakt. Det kan trots detta ofta vara lämpligt att av djurskyddsskäl påskynda avlivningen genom att öppna halsblodkärnen även efter bröstskott, se allmänna råd nedan.

Samråd har skett med flera berörda instanser, t.ex. Jägareförbundet, Sveriges Kommuner och Landsting, Samernas Riksförbund, Försvarmakten och representanter för djurskyddsorganisationerna. Många instanser har framfört att det är absolut nödvändigt att få en ändring till stånd. Inte minst kommunerna har framhållit att man vill kunna hindra förvildade kattpopulationer från att bli så stora att sanitära olägenheter uppstår. Samernas Riksförbund och flera länsstyrelser har påpekat att det av djurskyddsskäl är viktigt att man inom renskötseln får möjlighet till distansavlivning av skadad ren. Likaså har försvarsöverveterinären påpekat att man av principiella skäl vill att svenska soldater ska ha möjlighet att följa svensk lagstiftning även när man befinner sig på utlandsuppdrag och att man i dessa sammanhang har behov av att kunna skjuta förvildade katter och hundar, av både djurskydds- och smittskyddsskäl.

Andra instanser, främst djurskydds- och djurrättsorganisationerna, är mer kluvna och vissa representanter anser att det av djurskyddsskäl är nödvändigt att ibland använda distansskjutning för att undvika än värre lidande hos djur som lever under eländiga förhållanden eller är skadade/sjuka, medan andra anser att metoden är helt förkastlig och att all skjutning av djur borde förbjudas.

<p><i>Allmänna råd till 8 kap. 12 § Bröstskott för andra djur än hund och katt bör kompletteras med avblodning i enlighet med bestämmelserna i 3 §.</i></p>	
---	--

Vid en korrekt träff ska bröstskott normalt leda till mycket snabb blodförlust och död. För större djur, i detta fall vanligen alla utom hund och katt samt illrar, kaniner och pälsdjur, kan det dock vara lämpligt att säkerställa detta genom att avbloda djuret genom att halspulsådrenna eller det gemensamma blodkärl från vilket dessa utgår skärs upp.

<p>8 kap. Maceration 13 § Levande okläckta, halvkläckta eller daggamla kycklingar samt andra fågelungar i motsvarande utvecklingsstadier får avlivas genom maceration. Vid sådan avlivning ska utrustningens kapacitet vara tillräcklig för att snabbt avliva alla djur. Enstaka okläckta eller halvkläckta kycklingar får även avlivas genom krossning på annat sätt.</p>	<p>L 22 6 kap. 9 § Vid avlivning av levande okläckta, halvkläckta eller daggamla kycklingar i kvarn med snabbroterande slagor, s.k. homogenizer, ska utrustningens kapacitet vara tillräcklig för att snabbt avliva alla djur även då det är fråga om ett större antal djur.</p>
---	--

Definitionen av ”maceration” har flyttats till inledande paragraf. Ingen ändring i sak, utöver att det anges att maceration är en tillåten metod även för andra fågelungar än fjäderfäkycklingar.

<p>8 kap. Elektrisk ström 14 § Chinchillor, fjäderfän och övriga fåglar får avlivas med hjälp av elektrisk ström. Avlivning med elektrisk ström ska ske på ett sådant sätt att djuret omedelbart förlorar medvetandet och att hjärtat stannar. Avlivningsutrustningen ska vara försedd med utrustning som för operatören tydligt anger att strömkretsen är sluten samt en mätare som visar strömstyrkan i den slutna kretsen. Mätaren ska vara väl synlig för operatören. Elektroderna ska vara väl underhållna och rena.</p>	<p>L 24 Mink och räv 7 § Minkar och rävar får avlivas med koldioxid, genom överdos av narkosmedel eller med elektrisk ström. Vid elektrisk avlivning av räv ska den elektriska strömmen ha en styrka av 0,3 ampere och 110 volt. Vid elektrisk avlivning av mink ska strömstyrkan vara 40-50 milliampere och 2 000 volt. <i>Allmänna råd till 7 § (andra stycket)</i> <i>Vid elektrisk avlivning av mink bör nackbrytning ske.</i> L 24 Chinchilla 8 § Chinchilla får avlivas genom skjutning med ett vapen, med elektrisk ström, med koldioxid, med kolmonoxid eller genom överdos av narkosmedel i enlighet med vad som anges i 9-15 §§. 10 § Avlivning med elektrisk ström ska ske på ett sådant sätt att djuret omedelbart förlorar medvetandet och att hjärtat stannar. Avlivningsutrustningen ska vara försedd med utrustning som för operatören tydligt anger att strömkretsen är sluten samt en mätare som visar strömstyrkan i den slutna kretsen. Mätaren ska vara väl synlig för operatören. Elektroderna ska vara väl underhållna och rena.</p>
--	--

Ändringen innebär att det inte längre kommer att vara tillåtet att avliva mink och räv med elektrisk ström. Sådan avlivning förekommer enligt branschorganisationen inte idag och Djurskyddsmyndigheten anser att det finns andra, tillåtna metoder som är att föredra vid avlivning av dessa djurslag.

För chinchilla är avlivning med elektrisk ström däremot i bruk, och ändringen berör inte detta djurslag.

Elektrisk avlivning är enligt den nya skrivningen tillåten vid avlivning av fåglar.

<p>8 kap 15 § Samtliga djurslag får avlivas genom en överdos av narkosmedel för injektion. Sådana avlivningar ska utföras av en veterinär. Kravet på veterinärt utförande gäller dock inte vid avlivning av försöksdjur.</p> <p>Tillförseln av preparatet får ske genom en intravenös, intrakardiell (hjärtstick) eller intraperitoneal (i buken) injektion eller, för kräldjur och groddjur, en intracoelomisk (i kroppshålan) injektion. Hjärtstick får endast utföras på medvetslösa djur.</p> <p>En veterinär får låta en annan person avliva djur med narkosmedel om detta sker i enlighet med bestämmelserna i Statens jordbruksverks föreskrifter (SJVFS 2002:57) om veterinärs rätt att förskriva och tillhandahålla läkemedel i anslutning till djursjukvård och djurhälsovård. Veterinären är dock skyldig att själv fastställa att djuret är dött. Denna skyldighet gäller dock inte vid avlivning av försöksdjur.</p>	<p>L 22 6 kap. 12 § Samtliga djurarter får avlivas genom en överdos av narkosmedel. Sådan avlivning får endast utföras av en veterinär.</p> <p>L 24 Hund och katt 3 § Avlivning av hundar och katter ska ske genom en överdos av narkosmedel, genom skjutning med ett vapen eller genom slag mot huvudet i enlighet med 4-6 §§.</p> <p>4 § Avlivning med narkosmedel ska utföras av en veterinär eller, under veterinärt ansvar, av en i metoden särskilt utbildad lekman. Tillförseln av preparatet ska ske genom intravenös eller intraperitoneal (i buken) injektion. Den beredning som används får inte innehålla preparat med specifik muskelrelaxerande (curareliknande) effekt.</p> <p><i>Allmänna råd till 4 §</i> <i>Vävnadsretande preparat bör tillföras intravenöst.</i></p> <p>L 24 Mink och räva 7 § (första stycket, första meningen) Minkar och rävar får avlivas med koldioxid, genom överdos av narkosmedel eller med elektrisk ström.</p> <p>L 24 Chinchilla 8 § Chinchilla får avlivas genom skjutning med ett vapen, med elektrisk ström, med koldioxid, med kolmonoxid eller genom överdos av narkosmedel i enlighet med vad som anges i 9-15 §§.</p> <p>15 § Avlivning genom en överdos av narkosmedel får endast utföras av veterinär.</p>
---	---

Paragrafen är huvudsakligen en sammanslagning av befintliga paragrafer. Tidigare har formuleringarna angående vem som får avliva djur med narkosmedel varit något skilda för olika djurslag, vilket varit inkonsekvent. Här har föreskrifterna nu anpassas till vad som gäller enligt Statens jordbruksverks föreskrifter (SJVFS 2002:57, Saknr C15) om veterinärs rätt att förskriva och tillhandahålla läkemedel i anslutning till djursjukvård och djurhälsovård samt kommentar från Jordbruksverkets handbok i läkemedelsanvändning. Av föreskriftens 11 § framgår att veterinär, till personal som genomgått kurs enligt 28 §, får tillhandahålla läkemedel för avlivning endast om de administreras i närvaro av veterinär. Veterinärer ska

sålunda kunna låta annan personal få genomföra avlivning av djur vid vissa tillfällen. Detta under förutsättning att personen i fråga har nödvändig kompetens samt att veterinären finns nära till hands, d.v.s. i samma rum eller alldeles intill. Det är synnerligen lämpligt att en veterinär direkt medverkar vid avlivning av sällskapsdjur då djurägare är närvarande.

För försöksdjur gäller att själva avlivningen ofta utförs av någon annan än en veterinär, d.v.s. antingen forskaren själv (med annan bakgrund än veterinärbildning) eller av djurvårdarpersonal/försöksdjurstekniker, vilket anses djurskyddsmässigt acceptabelt under förutsättning att personen ifråga har rätt kompetens för detta, i enlighet med försöksdjursföreskrifterna.

Tillägget om att hjärtstick (intrakardiell injektion) endast får utföras på medvetslösa djur (medvetlösheten kan ha uppnåtts antingen genom inledande injektion med avlivningsvätska intravenöst eller intraperitonealt eller med annan metod) har tillkommit på förekommen anledning. Detta som ett förtydligande av att intrakardiell injektion i sig inte rymms inom begreppet ”intravenös” i föreskriftens andra stycke. Hjärtstick på djur som är vid medvetande anses inte djurskyddsmässigt acceptabelt, då det kan ge upphov till onödig smärta och stress.

<p>Allmänna råd till 8 kap. 15 § <i>Vävnadsretande preparat bör tillföras intravenöst. Vid intraperitoneal tillförel av vävnadsretande preparat bör djuret vara sederat (ha fått lugnande preparat).</i></p>	<p>L 24 Allmänna råd till 4 § <i>Vävnadsretande preparat bör tillföras intravenöst.</i></p>
--	---

Ändringen innebär ett förtydligande av tidigare allmänna råd om att vävnadsretande preparat bör tillföras intravenöst och att djuret, när så av något skäl inte kan ske, d.v.s. när preparatet tillförs i buken, bör vara sederat.

<p>8 kap. 16 § Samtliga djurslag får avlivas genom injektion av kemiska preparat specifikt avsedda för ändamålet och för det aktuella djurslaget. Sådan avlivning ska utföras av en veterinär. Kravet på veterinärt utförande gäller dock inte vid avlivning av försöksdjur. När preparat utan sederande effekt används ska djuret vara medvetlost vid tillföreln av avlivningspreparatet. Groddjur får avlivas genom att avlivningspreparat tillförs i vattnet. En veterinär får låta en annan person avliva djur med kemiska preparat om detta sker i enlighet med bestämmelserna i Statens jordbruksverks föreskrifter (SJVFS 2002:57) om veterinärs rätt att förskriva och tillhandahålla läkemedel i anslutning till djursjukvård och djurhälsovård. Veterinären är dock skyldig att själv fastställa att djuret är dött. Denna skyldighet gäller dock inte vid avlivning av försöksdjur.</p>	
--	--

--	--

Det finns andra preparat än just narkosmedel (barbiturater, avlivningsvätska) som kan fungera bra vid avlivning av djur. Ett exempel är avlivningspreparatet Somulose för intravenös avlivning av häst och kaliumklorid för injektion på medvetlösa däggdjur, och olika specialframställda kemiska preparat för avlivning av fisk eller groddjur genom att preparatet tillsätts i vattnet.

Forskning och utvecklingsarbete pågår på området och eftersom kunskapen om vilka preparat som är djurskyddsmässigt acceptabla och vilka som finns tillgängliga kan variera över tiden är det mindre lämpligt att lista tillåtna preparat i föreskrifterna. Däremot hänvisar Djurskyddsmyndigheten till EFSA-rapporten "Aspects of the biology and welfare of animals used for experimental and other scientific purposes" (EFSA-Q-2004-105) där ett större antal preparat tas upp och klassificeras, vilket kan användas som riktlinjer för vad som är acceptabelt.

Vissa av dessa preparat kan inhandlas av andra än veterinärer, d.v.s. är inte receptbelagda eller alls klassade som läkemedel, utan är vanliga handelsvaror. I dessa fall faller hänvisningen till C15 om veterinärs rätt att föreskriva och tillhandahålla läkemedel till personal. Istället gäller grundförutsättningen, d.v.s. att sådan avlivning skall genomföras av veterinär i enlighet med första stycket. Om det finns särskilda skäl kan man hos den centrala behöriga myndigheten ansöka om dispens för andra personer med tillräckliga kunskaper och kompetens att genomföra sådan avlivning, i analogi med bestämmelserna i C15.

<p>8 kap. 17 § Hundar, katter, rävar, minkar, kaniner, gnagare, tamillrar, primater, fjäderfän, strutsfåglar och övriga fåglar får avlivas genom en överdos av narkosmedel för inhalation. Sådan avlivning ska utföras av en veterinär. Kravet på veterinärt utförande gäller dock inte vid avlivning av försöksdjur.</p> <p>En veterinär får låta en annan person avliva djur med narkosmedel om detta sker i enlighet med bestämmelserna i Statens jordbruksverks föreskrifter (SJVFS 2002:57) om veterinärs rätt att föreskriva och tillhandahålla läkemedel i anslutning till djursjukvård och djurhälsovård. Veterinären är dock skyldig att själv fastställa att djuret är dött. Denna skyldighet gäller dock inte vid avlivning av försöksdjur.</p> <p style="text-align: center;"><i>Allmänna råd till 8 kap. 17 § Vid avlivning av kaniner med narkosmedel för inhalation bör djuret vara sederat (ha fått lugnande preparat).</i></p>	
---	--

Ny paragraf som anger vilka djurslag som får avlivas genom överdos av narkosmedel i gasform (för inandning). Sådan avlivning har tidigare inte

varit tillåten enligt föreskrifterna (för de djurslag som omfattats av tidigare föreskrifter), men Djurskyddsmyndigheten har erfarit att sådan avlivning ändå skett eftersom det sannolikt inte varit allmänt känt att detta inte varit i enlighet med regelverket.

Djurskyddsmyndigheten bedömer att avlivning med gasnarkosmedel är acceptabelt för de berörda djurslagen och föreslår därför detta tillägg i föreskrifterna.

<p>8 kap. 18 § Eter eller kloroform får inte användas vid avlivning av djur.</p>	
--	--

Med hänvisning till bl.a. EFSA-rapporten "Aspects of the biology and welfare of animals used for experimental and other scientific purposes" (EFSA-Q-2004-105) vill Djurskyddsmyndigheten betona att både eter och kloroform anses orsaka omfattande obehag vid inhalation, och därför inte får användas vid avlivning av de djur som omfattas av dessa föreskrifter. Eter är över huvud taget inte klassat som narkosmedel.

<p>8 kap. Koldioxid 19 § Höns och kalkoner får avlivas genom exponering för koldioxid i stall. Byggnaden ska tätas före gasinsläpp. Ventilationen får inte stängas av förrän kort före gasen är klar att släppas på. När gasen släpps på får djuren inte träffas direkt av gasstråle under hårt tryck. Visuell inspektion av djuren ska kunna ske under avlivningen. Gashalten i stallet ska kunna mätas vid behov. En koldioxidhalt om minst 80 % ska uppnås. Halten ska sedan bibehållas på en nivå om minst 60 % under ytterligare minst 60 minuter. Den planerade avlivningen ska anmälas till den kommunala nämnden eller motsvarande senast en vecka i förväg. Avlivningen ska övervakas av en veterinär från det att gasen släpps på till det att utrymmet öppnats och resultatet kan inspekteras. Veterinären ska godkänna den gjorda beräkningen av mängden koldioxid som ska användas vid avlivningen innan gasinsläppet påbörjas. När avlivningen är genomförd ska veterinären sända in en ifylld rapportblankett till Djurskyddsmyndigheten. Vid förprövningspliktig nybyggnation av höns- och kalkonstallar skall fast genomföringsrör för gasinsläpp installeras.</p>	
--	--

Det finns en stor efterfrågan på att få avliva värphöns som ska tas ur produktion direkt i stall med hjälp av koldioxid. Detta bland annat för att avståndet till närmsta slakteri som tar emot värphöns kan vara mycket stort, och för att man vill slippa stressen kring infångning och transport; moment

som kan innebära omfattande djurskyddsproblem. Branschen har även anfört att det ofta är svårt att få tag i bra personal de tider på dygnet då infångning och lastning vanligen måste ske.

Något formellt hinder för att tillåta sådan avlivning finns inte. I EG:s slaktdirektiv, Bilaga C, III:3 anges att den behöriga myndigheten får tillåta avlivning av olika arter med koldioxid.

Det har tidigare funnits en omfattande dispenshantering kring möjligheterna att avliva värphöns direkt i stall med hjälp av CO₂. Dispenser har främst givits till besättningar belägna långt från slakteri samt till besättningar där djuren varit sjuka eller av annan anledning inte kunnat slaktas, men även i fall där djurägaren inte kunnat finna personal till infångning och lastning av djuren.

Forskning (Atkinson & Algers, SLU, Inst. F. Husdjurens miljö och hälsa, rapport 9/2006) visar att det vid CO₂-avlivning kan ta mer än 5 minuter innan samtliga djur i en avdelning är medvetslösa och ytterligare några minuter innan de är döda. Studien visar också att det vid dåligt utformade gasinsläpp förekommit både att fåglar skadats av den kraftiga inkommande gasstrålen och att fåglar kylts ner så snabbt att de snarast dött av förfrysning. Forskarna vid SLU anser dock att CO₂-gasning kan utföras på ett djurskyddsmässigt acceptabelt sätt och att metoden, rätt utförd, kan vara att föredra, på djurskyddsmässiga grunder, framför infångning och transport till slakteri. Djurskyddsmyndigheten har fäst stor vikt vid detta utlåtande. För att undvika att gasningen utförs på ett djurskyddsmässigt undermåligt sätt och för att även fortsatt kunna få information om hur avlivning av höns eller kalkoner i stall avlöpt i praktiken har Djurskyddsmyndigheten nu skrivit dels relativt detaljerade föreskrifter om tillvägagångssättet, dels fastslagit att veterinär närvaro med rapportering ska ske även fortsättningsvis. För att ge den lokala kontrollmyndigheten, d.v.s. kommunen, möjlighet att övervaka koldioxidavlivning skall sådan avlivning även anmälas i förväg till berörd kommun.

Möjligheten att kräva tvåstegskoncentration av CO₂ har diskuterats, baserat på forskning som indikerar att koldioxid i höga doser är aversivt (obehagligt) för djuren. Djurskyddsmyndigheten har dock gjort bedömningen att man automatiskt uppnår motsvarande effekt genom att hönshuset i praktiken gradvis fylls med CO₂, vilket innebär att djuren först utsätts för en lägre nivå och kan bli medvetslösa innan de högre nivåerna uppnås.

Möjlighet till visuell inspektion är ett krav vid all koldioxidavlivning. Även vid korrekt genomförd koldioxidavlivning bildas vanligen dimma (p.g.a. att gasen är kall och iskristaller faller ut), vilket gör det svårt att se djuren. Möjlighet till inspektion innebär dock fortfarande att man kan upptäcka om något gått snett, d.v.s. om sådan dimma inte bildas och djuren inte visar tecken på att gasen haft effekt. I praktiken innebär kravet att stallet måste vara försett med fönster/inspektionsfönster eller liknande för att metoden skall få användas. Krav på fönster i fjäderfästallar har funnits sedan många år tillbaka.

Att gå in i stallet, även iförd gasmask, innan dess att avlivningen är helt avslutad och gasen vädrats ut ordentligt rekommenderas inte, av arbetarskyddsskäl.

Skrivningen om mätning av gashalten innebär endast att halten ska kunna mätas vid behov. Kravet är alltså att det skall finnas teknisk möjlighet att genomföra mätning, t.ex. om frågor uppstår kring genomförandet, men det finns inga krav på kontinuerlig mätning eller på att mätutrustning skall finnas tillgänglig varje gång avlivning sker. Kravet på mätmöjlighet innebär alltså att det måste gå att föra in ett smalt rör eller annat mätinstrument i byggnaden där djuren finns, eller på annat sätt placera en mätare där.

Enligt föreskriften ska avlivningen övervakas av en veterinär från det att gasen släpps på till det att utrymmet öppnats och resultatet kan inspekteras. I praktiken väljer man i vissa fall att låta mycket lång tid, flera timmar, förflyta mellan det att gasen släpps på och det att utrymmet öppnas. I dessa fall anses det vara i enlighet med föreskriften att veterinären stannar så länge att avlivningen kan anses helt avslutad (tidigast efter en timma) och sedan lämnar platsen, för att återkomma och närvara senare på dagen när utrymmet öppnas.

Samråd har hållits med både representanter för äggproducenterna, för gasleverantören och för slakterier. Branschen får anses vara kluven i frågan – många producenter önskar starkt att koldioxidavlivning ska tillåtas och var generellt positiva i remissrundan, medan vissa är oroliga för att det ska sända fel signaler till konsumenterna eller att slakteriverksamheten (främst det slakteri som specialiserat sig på uttjänsta höns) ska få så minskat underlag att den på sikt upphör, varvid koldioxidavlivning blir det enda alternativet.

Ansvar för avlivningen, och därmed även ansvaret för att den genomförs korrekt, ligger primärt hos djurägaren, om inte annat avtalats med annan person eller företag som åtagit sig att genomföra avlivningen och därigenom övertagit ansvaret. Detta gäller på intet sätt endast vid koldioxidavlivning utan även vid andra typer av avlivning. Frågan har dock diskuterats specifikt i detta sammanhang, mot bakgrund av att det finns företag som enbart ser sig som leverantörer av gas (till ett rör i väggen på höns huset) men som inte avser att aktivt bedriva verksamhet med avlivning av djur, och en sådan hållning är fullt möjlig i relation till lagstiftningen.

<p>Allmänna råd till 8 kap. 19 §</p>	
---	--

<p><i>Insläppen bör vara så placerade eller utformade att djuren inte kan träffas direkt av den inkommande, koncentrerade gasstrålen. Innan gasen släpps på bör därför området närmast gasinsläppet spärras av på ett sådant sätt att inga fåglar kan vistas närmare insläppet i munstyckets riktning än 10 meter. Alternativt kan insläppen riktas snett uppåt, eller flera parallella gasinsläpp eller en inre fördelare</i></p>	
--	--

<p><i>användas för att snabbt fördela gasen i huset. För att inte ett alltför kraftigt övertryck ska uppstå i byggnaden bör det finnas öppningar i byggnadens översta del så att luft kan passera ut när gasen släpps på. Gasen bör tempereras genom förvärmning.</i></p> <p><i>Mängden koldioxid (kg) för att uppnå 80 % koncentration kan beräknas med hjälp av formeln $[stallvolym(m^3) \times 1,8 \times 0,80]$.</i></p>	
--	--

Eftersom metoden hittills bara använts i begränsad omfattning gör Djurskyddsmyndigheten bedömningen att det är viktigt med relativt detaljerade instruktioner för att avlivningen ska kunna utföras på ett djurskyddsmässigt acceptabelt sätt. Eftersom felaktiga formler för beräkning av koldioxidhalten tidigare använts, vilket lett till att lägre koldioxidhalt än planerat har använts vid några tillfällen, finns skäl att upplysningsvis presentera den korrekta beräkningsgrunden.

<p>8 kap. 20 § Vaktlar och daggamla kycklingar får avlivas med koldioxid. Vid sådan avlivning ska djuren föras in i ett utrymme med högsta möjliga koncentration av koldioxid, som ska tillföras i ren form. Djuren ska stanna i utrymmet till dess de har dött.</p>	<p>L 22 6 kap. 10 § Vid avlivning av daggamla kycklingar med koldioxid ska djuren föras in i ett utrymme med högsta möjliga koncentration av koldioxid, som ska tillföras i ren form. Djuren ska stanna i utrymmet till dess de har avlidit.</p>
--	--

Tillägg att även vaktlar får avlivas med koldioxid på detta sätt.

<p>21 § Höns får avlivas genom exponering för koldioxid i tunnel med kvarn. Visuell inspektion av djuren ska kunna ske under avlivningen. Koldioxidtunneln ska vara försedd med två prober för mätning av koldioxidhalten, en placerad tidigt och en sent i tunneln. Båda dessa ska kunna avläsas samtidigt.</p> <p>Hönsen ska i koldioxidtunneln utsättas för först 35-45 % koldioxid under minst 60 sekunder och därefter för 75-85 % koldioxid under minst 120 sekunder. Den maximala tiden mellan utgången från tunneln tills att döden säkerställs genom att fåglarna förs genom kvarnen får inte överskrida 60 sekunder.</p> <p>Den planerade avlivningen ska anmälas till den kommunala nämnden eller motsvarande senast en vecka i förväg. Veterinär ska finnas närvarande och inspektera avlivningen vid uppstart samt under en timmes drift. När avlivningen är genomförd ska veterinären sända in en ifylld rapportblankett till Djurskyddsmyndigheten.</p>	
---	--

Denna typ av utrustning, även kallad ”flödescontainer”, genomgick ny-

teknikprovning och godkändes under 2006. Införandet av villkoren från nyteknikbeslutet i föreskrifterna är därför att betrakta som en formalitet.

<p>8 kap. 22 § Minkar och rävar samt gnagare äldre än 10 dagar får avlivas med koldioxid enligt nedan. Utrymmet där djuren exponeras för gasen ska vara konstruerat så att djuren inte skadas. Visuell inspektion av djuren ska kunna ske under avlivningen. Avlivning med gas ska ske på ett sådant sätt att alla djur snabbt blir medvetslösa och därefter dör. Djuren ska stanna i utrymmet till dess de dött. Vid avlivning med koldioxid ska djuren utsättas för en koldioxidhalt om minst 80 volymprocent. Koldioxidhalten i utrymmet ska kunna mätas vid behov.</p> <p style="text-align: center;"><i>Allmänna råd till 8 kap. 22 §</i> <i>När så är möjligt eller lämpligt bör djur som avlivas med koldioxid göras medvetslösa med hjälp av annan narkosgas eller annan metod, innan koldioxidavlivningen påbörjas.</i></p>	<p>L 24 Mink och räv 7 § Minkar och rävar får avlivas med koldioxid, genom överdos av narkosmedel eller med elektrisk ström. Vid elektrisk avlivning av räv ska den elektriska strömmen ha en styrka av 0,3 ampere och 110 volt. Vid elektrisk avlivning av mink ska strömstyrkan vara 40-50 milliampere och 2 000 volt.</p> <p><i>Allmänna råd till 7 § (första stycket)</i> <i>När avlivning sker med koldioxid bör gasen vara kopplad till en sluten låda gemensam för flera djur samtidigt. Gasen kan också vara kopplad till en rotor (s.k. avlivningstrumma) för individuell hantering av djuren.</i></p> <p>L 24 Chinchilla 11 § Utrymmet där djuren exponeras för gasen ska vara konstruerat så att djuren inte skadas. Inspektion av djuren ska kunna ske under avlivningen. 12 § Avlivning med gas ska ske på ett sådant sätt att alla djur snabbt blir medvetslösa och därefter avlider. Djuren ska stanna i utrymmet till dess de avlidit. 13 § Vid avlivning med kolmonoxid ska djuren föras in i ett utrymme där kolmonoxidhalten är minst 6 volymprocent. Instrument för avläsning av gashalten ska finnas. 14 § Vid avlivning med koldioxid ska djuren föras in i ett utrymme där koldioxidhalten är minst 70 volymprocent. Instrument för avläsning av gashalten ska finnas.</p>
--	--

Koldioxidavlivning är sedan tidigare en tillåten metod för mink, räv och chinchilla. Metoden är det helt dominerande avlivningssättet för mink.

Kravet på att visuell inspektion av djuren ska kunna ske under avlivningen är nytillkommet och ligger i linje med vad som krävs vid koldioxidbedövning eller koldioxidavlivning för andra djurslag. Det får anses vara centralt att möjlighet finns att upptäcka om något inte fungerar som avsett i samband med avlivning av djur.

Kravet på att koldioxidhalten ska kunna mätas är nytt för mink och innebär en förändring av tidigare krav för chinchilla, där tidigare krav gällt kontinuerlig mätning av koldioxidhalten, medan den nu gällande skrivningen endast innebär att halten ska kunna mätas vid behov. Kravet är alltså att det

skall finnas teknisk möjlighet att genomföra mätning, t.ex. om frågor uppstår kring utrustningens tillförlitlighet, men det finns inga krav på kontinuerlig mätning eller på att mätutrustning skall finnas tillgänglig varje gång avlivningsutrustningen används. Kravet på mätmöjlighet innebär alltså att det måste gå att föra in ett smalt rör eller annat mätinstrument i lådan när den är i drift. Detta görs enklast genom att man borrar ett litet hål och sätter i en plugg, som kan tas bort i samband med eventuell mätning.

Kolmonoxid har tagits bort från listan över tillåtna avlivningsmetoder för chinchilla. Enligt branschen används metoden inte i landet idag. Dess lämplighet ur djurskyddssynvinkel är ifrågasatt och mot bakgrund av gasens kraftiga giftighet och därmed sammanhängande avsevärda risker för inblandad personal anser Djurskyddsmyndigheten att andra metoder är att föredra.

Minimihalten för koldioxid sätts i paragrafen till 80 % för samtliga berörda djurslag. Begränsningen till 10 dagars ålder för gnagare baserar sig på att forskning visar att nyfödda gnagare, som är relativt outvecklade vid födseln, är betydligt tåligare för höga CO₂-halter än äldre djur, varför sådan avlivning kan ta oacceptabelt lång tid.

Enligt ovanstående skrivning är det tillåtet både att föra ner djuren i en befintlig koldioxidhalt om minst 80 %, och att placera dem i ett utrymme där halten gradvis ökas till minst 80 % CO₂. Detta eftersom det bland experterna råder delade meningar om vilken av dessa varianter som är att föredra ur djurskyddssynvinkel.

Koldioxidavlivning (och koldioxidbedövning) är en omdebatterad metod. Koldioxid i höga koncentrationer är aversivt (djuren känner av gasen och reagerar negativt, bland annat eftersom den irriterar luftvägarna) för flera djurslag, vilket är orsaken till att metoden inte hör till de som framhålls som mest djurvänliga i EFSA:s rapport om avlivning av försöksdjur. Djurskyddsmyndigheten är medveten om metodens nackdelar, men också om dess fördelar (t.ex. hög driftssäkerhet, liten risk för misslyckade avlivningar, djur kan avlivas i grupp vilket minskar stressbelastningen, o.s.v.). I avvaktan på utvecklandet av alternativa metoder, till exempel gasavlivning med inerta gaser vilka alltså inte ger upphov till aversionsreaktioner hos djuren (t.ex. argon), väljer Djurskyddsmyndigheten därför att tillåta koldioxidavlivning av både pälsdjur och gnagare.

Samråd har skett med pälsdjursbranschen och med experter inom försöksdjurhantering. Dessa har uttryckt förståelse för kraven på att möjliggöra visuell inspektion samt mätning av koldioxidhalten, men påtalat att eventuella krav på kontinuerlig mätning skulle ha medfört omfattande kostnader, inte minst för större försöksdjursanläggningar som kan ha ett stort antal koldioxidavlivningslådor utplacerade i olika laboratorielokaler.

8 kap.**Akut avlivning av fisk****23 §** Detta avsnitt, 24–26 §§, gäller endast för

odlad fisk, och endast i samband med annan avlivning än slakt.	
--	--

Europarådets ständiga kommitté för djurskydd¹ antog den 5 december 2005 en konvention med rekommendationer avseende djurskydd för odlad fisk². Deltagarländer förbinder sig att införliva rekommendationerna när de trätt ikraft³. Rekommendationen för odlad fisk träder i kraft sex månader efter att den antagits i den ständiga kommittén, d.v.s. den 6 juni 2006.

Om införlivning av någon anledning inte är genomförbar förväntas Sverige anmäla omständigheterna till Europarådet. Några hinder i form av bristande bemyndigande i svensk lagstiftning föreligger inte.

¹ Standing Committee of the European Convention for the Protection of Animals kept for Farming Purposes, T-AP

² Standing Committee of the European Convention for the Protection of Animals kept for Farming Purposes (T-AP), Recommendation concerning Farmed Fish

³ Enligt European Convention for the Protection of Animals kept for Farming Purposes (ETS No.87, Strasbourg 10 III 1976) 1 kap artikel 9.3

Fiskodlingsbranschen har tidigare inte omfattats av någon detaljreglering på djurskyddsområdet förutom för transporter av levande fisk och operativa ingrepp på djur. Nästan hela konventionen behöver därför införlivas genom nya föreskrifter. Detta sker, förutom vad gäller avlivning av fisk, genom Djurskyddsmyndighetens föreskrifter och allmänna råd (DFS 2006:8, Saknr L15) om odling av fisk. Vad gäller just avlivning föreslår nu Djurskyddsmyndigheterna därför att just de regler som rör odlad fisk som avlivs av andra skäl än slakt (för konsumtion) införlivas i befintliga föreskrifter enligt nedan.

Noteras bör att vid utbrott av epizootiska sjukdomar gäller istället ”Bestämmelser om avlivning av djur vid förebyggande och bekämpning av epizootiska sjukdomar” som finns i 4 kap. Statens jordbruksverks föreskrifter (SJVFS 2002:98) om förebyggande och bekämpning av epizootiska sjukdomar (omtryckt genom SJVFS 2006:16).

Sammantaget innebär detta att reglerna i nu föreslagen föreskrift gäller vid annan avlivning än slakt och annan avlivning än epizootibekämpning.

Att inte införa reglerna är inget alternativ, eftersom Sverige måste införliva Europarådets rekommendationer.

<p>8 kap.</p> <p>24 § Vid bedövning och avlivning av odlad fisk ska hänsyn tas till odlingssystem, art, storlek och antal fiskar som ska avlivas. De metoder som används ska antingen</p> <p>1. leda till omedelbar död, eller</p>	
--	--

<p>2. snabbt leda till bedövning som varar tills döden inträder och som alltid följs av en metod som leder till döden, eller</p> <p>3. leda till död hos fisk som är bedövd eller sövd.</p>	
---	--

Dessa principer stämmer väl överens med vad som gäller för övriga djurslag, dvs att avlivning antingen ska vara momentan eller föregås av bedövning.

<p>8 kap. 25 § Strupskärning får inte ske utan föregående bedövning.</p>	
--	--

Detta följer av § 23, men finns ändå utpekade separat i Europarådets regelverk och tas därför upp även i denna föreskrift.

<p>8 kap. 26 § Kontroll av att fisken är död ska göras.</p>	
---	--

Denna princip stämmer väl överens med vad som gäller för övriga djurslag, d.v.s. att det måste säkerställas att djuret verkligen är dött.

<p>Allmänna råd till 8 kap. 24-26 § <i>Kontroll av att fisk är död kan göras genom konstaterande av att de rytmiska gälrörelserna omedelbart och permanent har upphört, eller genom att ögonrörelserna när fisken vickas från sida till sida omedelbart och permanent har upphört.</i> <i>Koldioxid bör endast användas när stora mängder fisk snabbt måste avlivas av smittskydds- eller djurskyddsskäl.</i></p>	
--	--

Dessa allmänna råd är, i likhet med paragraferna ovan, hämtade direkt från Europarådets konvention med rekommendationer avseende djurskydd för odlad fisk. De är dock av den karaktären att de lämpar sig bättre som allmänna råd än som ren föreskriftstext.

9 kapitlet

<p>9 kap. Övriga bestämmelser 1 § Djurskyddsmyndigheten kan bestämma att annan bedövnings- eller avlivningsmetod än de som anges i dessa föreskrifter får användas vid bekämpning av smittsam sjukdom.</p>	<p>L 22 8 kap. Övriga bestämmelser 1 § Djurskyddsmyndigheten kan bestämma att annan bedövnings- eller avlivningsmetod än de som anges i dessa föreskrifter får användas vid bekämpning av smittsam sjukdom.</p>
---	--

Ingen ändring.

Eventuella konflikter med smittskyddslagstiftningen kommer att hanteras inom SJV.

<p>9 kap. 2 § Om det finns särskilda skäl kan Djurskyddsmyndigheten medge undantag från bestämmelserna i dessa föreskrifter. Bestämmelser om undantag från tiden för att påbörja avblodning av gris efter bedövning med koldioxid samt nötkreatur efter utförd bedövning med bultpistol eller kulvapen finns i 7 kap. 2 § tredje stycket.</p>	<p>L 22 8 kap. 2 § Om det finns särskilda skäl kan Djurskyddsmyndigheten medge undantag från bestämmelserna i dessa föreskrifter. Bestämmelser om undantag från tiden för påbörjande av avblodning av gris efter bedövning med koldioxid finns i 6 kap. 2 § tredje stycket.</p> <p>L 24 Övriga bestämmelser 16 § Om det finns särskilda skäl kan Djurskyddsmyndigheten medge undantag från dessa föreskrifter.</p>
---	---

Detta är en hänvisning för att läsaren enkelt ska kunna hitta de paragrafer som specifikt berör möjligheten till undantag.