

4 Skördar

I kapitel 4 redovisas hektar- och totalskördar samt normskördar för olika jordbruksgrödor för de företag som har mer än 2,0 ha åkermark. Skördar inom trädgårdsodlingen redovisas i kapitel 5.

Sammanfattning

Allmänt

En mild och torr vårvinter gjorde att vårbruket kunde starta ovanligt tidigt. Grödorna hämmades en del under den torra försommaren, men utvecklades sedan väl i det svala och regniga julivädret. Lokalt orsakade dock alltför stora regnmängder problem med översvämningar och liggsäd. Tröskningen av spannmål kom igång tidigt och kunde oftast genomföras under gynnsam väderlek. Obärgade arealer förekom främst i potatis. Stora regnmängder ställde till problem i potatisodlingarna där vatten blev stående kvar i fälten och orsakade skador på grödan. De stora odlingslänen Hallands, Skåne, Västra Götalands och Östergötlands län hade de största obärgade arealerna. För potatis för stärkelse var det Blekinge och Skåne län som hade de största obärgade arealerna.

Hektarskördar

Hektarskördarna påverkas av andelen obärgad areal på så vis att det blir lägre hektarskörd ju större den obärgade arealen är.

Spannmål (tabell 4.1)

För alla spannmålsgrödorna var hektarskördarna på riksnivå högre än 2006, då skördenivåerna var ovanligt låga. De stora grödorna *höstvete*, *höstråg*, *vårkorn* och *havre* gav för riket som helhet även betydligt högre avkastning än motsvarande femårsgenomsnitt.

På riksnivå blev skörden av *höstråg* 5 580 kg per hektar. Den är i nivå med den höga hektarskörd som råg hade år 2004, nämligen 5 510 kg per hektar, som då var den högsta som redovisats. *Höstrågen* gav hög avkastning fram-

förallt i de mellersta delarna av landet. Län med ovanligt höga rågskördar var till exempel Uppsala, Södermanlands och Örebro län.

Även vårkorn och havre gav höga skördar per hektar i flertalet av länen. Särskilt i de mellersta och norra delarna av landet var 2007 års hektarskördar höga jämfört med de senaste fem åren. Exempel på län med höga hektarskördar var Stockholms, Värmlands, Örebro och Dalarnas län. I Dalarnas län var hektarskörderna av vårkorn drygt 30 % högre än femårsgenomsnittet. Spannmålsgrödorna gav bra skörd även i Västernorrlands och Västerbottens län.

I det stora havrelänet Västra Götalands län var skörden per hektar av havre 14 % högre än femårsgenomsnittet. Där odlas mer än en tredjedel av den svenska havrearealen. Havre gav förhållandevis hög skörd per hektar i alla län där grödan odlas i större utsträckning. På riksnivå var 2007 års hektarskörd av havre den högsta sedan år 1996.

Majs, ärter och åkerbönor (tabell 4.3)

Under 2007 ingick *majs* i skördestatistiken för första gången. Majs är en spannmålsgröda som under senare år börjat odlas alltmer och den totala arealen uppgick under 2007 till 10 850 hektar. Det mesta skördas som grönfoder, men närmare 1 600 hektar tröskades under 2007. Det är från den tröskade arealen som uppgifter om skörden har hämtats in. Majs odlas framförallt i Skåne och där uppgick avkastningen av tröskad majs till cirka 6 400 kg per hektar.

Skörden per hektar av *ärter* var på riksnivå 8 % högre än förra årets hektarskörd men 5 % lägre än femårsgenomsnittet. De högsta skördenivåerna per hektar fanns under 2007 i Skåne, Örebro och Kalmar län.

Åkerbönor har funnits med i skördestatisti-

stiken i fyra år. Avkastningen var under 2007 i nivå med föregående års avkastning. Odling av åkerbönor är vanligt förekommande inom den ekologiska odlingen eftersom grödan liksom andra baljväxter bidrar till försörjningen av växnäringsämnet kväve.

Ärter och åkerbönor är de två vanligaste grödorna som ingår i begreppet trindsäd. Med trindsäd menas baljväxter som odlas för fröna skull till mogen skörd. Namnet trindsäd kommer av de runda, uppsvällda fröna.

Oljeväxter (tabell 4.4)

Hektarskörden av *höstraps* var på riksnivå något lägre än föregående års hektarskörd medan skördeutbytet för *vårrops*, *höstrybs* och *vårrys* var något högre. Högst skörd per hektar av höstraps hade Östergötlands län och den näst högsta fanns i Kalmar län.

För *oljelin* var avkastningen per hektar något högre än i fjol.

Slåttervall (tabell 4.5)

Hektarskörden för första skörd av *slåttervall* 2007 uppgick till 3 270 kg per hektar, återväxten till 1 720 kg per hektar och den totala inbärgade vallskörden till 5 000 kg per hektar. Hektarskörden för återväxten har beräknats för den totala slåttervallarealen, dvs. hela arealen och inte enbart den där återväxten tillvaratagits. Det innebär att avkastningsnivån per hektar blir lägre än om beräkningen skett för enbart tillvaratagen återväxtareal. Rena betesvallar samt återväxt som tillvaratagits som bete ingår inte i undersökningen.

Potatis och sockerbetor (tabell 4.6)

Hektarskörden av *matpotatis* var för riket 26 300 kg per hektar. I Kalmar och Gotlands län redovisas de högsta hektarskördarna 2007 med 30 900 respektive 30 250 kg per hektar. I Hallands län minskade hektarskörden 12 % jämfört med föregående års höga hektarskörd och uppgick till 27 450 kg per hektar. Den låga hektarskörden beror delvis på att Hallands och även Skåne län har en omfattande odling av *färskpotatis*, med lägre hektarskördenivå än för vanlig *matpotatis*. Huvudorsaken till den låga

hektarskörden i de båda länen, liksom i Västra Götalands och Östergötlands län, är dock årets svåra odlingsbetingelser med obärgade arealer som följd. När hektarskörden beräknas ingår eventuell obärgad areal i skattningen. Stora obärgade arealer sänker därmed den skattade hektarskörden. Ingen beräkning av hektarskörd för skördad areal görs. För riket beräknas 960 hektar, motsvarande 4,7 % av *matpotatis*arealen vara obärgad.

Hektarskörden för *färskpotatis* beräknas även separat. På riksnivå uppgick den till 18 260 kg per hektar. Drygt 15 % av rikets *matpotatis*areal var *färskpotatis*odlingar, en minskning med tre procentenheter jämfört med 2006.

Potatis för stärkelse odlas främst i Skåne, Blekinge och Kalmar län. Hektarskörden för riket beräknades till 31 660 kg per hektar.

Enligt uppgifter från Danisco Sugar AB var 2007 års avkastning för *sockerbetor* 52 600 kg per hektar för riket, vilket är 6 % högre än föregående år.

Stärkelsehalten för *potatis* levererad som *potatis* för stärkelse framgår av **tabell 4.7**. År 2007 låg medelstärkelsehalten på 20,2 % enligt uppgifter från Lyckeby Stärkelsen. Det är 1,3 procentenheter högre halt än vad som redovisades föregående år.

Sockethalten för *sockerbetor* uppgick till 17,7 % vilket är 2,2 procentenheter högre än föregående år.

Normskördar (tabell 4.8)

SCB beräknar årligen normskördar. Med normskörd menas den skörd som man kan förvänta sig under normala väderbetingelser. Normskördarna baseras på skördeuppgifter från ekologiskt och konventionellt odlade arealer utifrån den fördelning av odlingen som finns i landet. Eftersom den ekologiska odlingen normalt ger lägre skörd per hektar än den konventionella bör andelen ekologisk odling för respektive gröda och område tas i beaktande när normskördarna analyseras.

Totalskördar

Totalskördarna är beroende av skörden per hektar och av odlingens omfattning.

Spannmål, vete och råg (tabell 4.2)

För riket totalt har spannmålsskörden (med undantag av majs) beräknats till 5 057 600 ton, vilket är i nivå med genomsnittet för de fem senaste åren. Jämfört med 2006 års mycket låga spannmålsskörd blev 2007 års totalskörd 23 % högre. Den låga skörden under 2006 var främst en följd av för torrt sommarväder. Under 2007 utvecklades grödorna bättre i det svala och regniga julivädret. Odlingen av spannmål har under senare år visat en nedåtgående trend, men arealen ökade under 2007 med 2 %.

Bland spannmålsgrödorna är det *höstvete* som dominerar. Den totala höstveteskörden uppgick till 2 087 800 ton, vilket motsvarar 41 % av den totala spannmålsskörden.

En allt större andel av höstvetet utgörs av s.k. fodervete som här har inräknats i totalskörden. De spannmålsgrödor som odlas för produktion av etanol ingår också i de redovisade kvantiteterna.

Den totala skörden av *vårvete* var 167 900 ton. Störst total skörd redovisades för Skåne län med 36 400 ton.

Totalskörden av *höstråg* uppgick till 137 600 ton vilket var 19 % högre än föregående års totalskörd.

Korn, havre, rågvete och blandsäd (tabell 4.2)

Totalskörden av *havre* uppgick till 889 800 ton, vilket är en återhämtning för den totala havreskörden, som förut under flera år visat en sjunkande trend.

Den totala skörden av *vårkorn* uppgick till 1 395 000 ton vilket är en ökning med cirka 311 000 ton (29 %) jämfört med 2006. Totalskörden av *rågvete* har beräknats till 276 100, vilket är en ökning med 8 % jämfört med föregående år. Totalskörden av *blandsäd* uppgick till 59 400 ton. De redovisade blandsädesuppgifterna innefattar stråsädesblandningar och blandningar av stråsäd och baljväxter. Arealer som skördats som grönfoder har frånräknats.

Majs, ärter och åkerbönor (tabell 4.3)

Majs odlas framförallt i Skåne och där uppgick totalskörden av tröskad majs till drygt 9 000 ton.

Den totala skörden av *ärter* uppgick på riket till 38 000 ton, vilket är 25 % mindre än 2006. Ärtarealen minskade med drygt 30 % under 2007. Det är tredje året i rad som ärtodlingen har minskat.

Den totala skörden av *åkerbönor* uppgick till 11 300 ton. Avkastningen var i nivå med föregående år men totalskörden minskade med 13 % på grund av minskad odling. Störst omfattning har odlingen i Västra Götalands län.

Oljeväxter (tabell 4.4)

Den totala skörden av raps och rybs har beräknats till 222 400 ton. Det är i nivå med föregående års skörd och 19 % mer än de senaste fem årens genomsnitt. Ökningen är en följd av att det odlas mer av framförallt höstraps.

I **figur 4B** redovisas hur den totala raps- och rybsskörden har varierat under åren 1990–2007.

Av *höstraps* bärgades 153 100 ton. Totala skörden för *vårraps* har beräknats till 63 000 ton. Totalskördarna av *vårrybs* och *höstrybs* uppgick till 4 400 respektive 1 900 ton.

Den totala skörden av *oljelin* uppgick till 6 700 ton. Avkastningen per hektar blev något högre än föregående år, men en arealminskning på hela 50 % medförde att totalskörden minskade med 44 %. Den totala skörden har varierat mycket mellan åren beroende på skillnader i skörd per hektar och förändringar i den odlade arealen.

Slåttervall (tabell 4.5)

I samband med övergången från arealstöd till gårdsstöd år 2005 ansökte fler jordbrukare om stöd än tidigare. På dessa gårdar var vallodling vanligt förekommande och vallarealen ökade därmed. Trots detta ökade den inbärgade skörden av *slåttervall* endast marginellt. För 2007 beräknas den till 4,2 miljoner, vilket är en ökning med 14 % jämfört med fjolårets skörderesultat. Såväl förstaskörden som återväxtskörden hade högre skörderesultat än 2006.

Av den inbärgade skörden har 2,7 miljoner ton tagits som förstaskörd och 1,4 miljoner ton som återväxt.

Det är den inbärgade skörden av slåttervall

som beräknats. Rena betesvallar samt återväxt som tillvaratagits genom bete ingår inte i undersökningen.

Potatis och sockerbeter (tabell 4.6)

Totalskörden av *matpotatis* har för riket beräknats till 534 700 ton, vilket var i nivå med föregående år. Nästan 5 % av arealen rapporterades som obärgad.

Till matpotatis räknas förutom färskpotatis och höst- och vinterpotatis för direkt konsumtion även potatis för tillverkning av mos, chips, pommes frites m.m. samt foderpotatis och utsädesodlingar av matpotatisorter. Skörd från husbehovsodlingar, kolonilotter etc. ingår inte i denna statistik.

Fyra län dominerar matpotatisodlingen: Skåne, Västra Götalands, Hallands och Östergötlands län. Tillsammans står de för närmare 75 % av rikets totala matpotatisskörd. Ändrad insamlingsmetod under 1999 gör det svårt att jämföra resultaten fr.o.m. 1999 med tidigare års resultat.

Totalskörden för *potatis för stärkelse* har beräknats till 254 300 ton, vilket är i nivå med föregående års totalskörd trots att 11 % av arealen rapporterades som obärgad. I totalskörden ingår även potatis för stärkelse som ska bli utsäde.

Enligt Danisco Sugar AB blev 2007 års totalskörd av *sockerbeter* drygt 2,1 miljoner ton. Totalskörden har minskat med 10 % sedan 2005. Fr.o.m. 2007 utgick ingen extra fraktersättning till odlingarna på Gotland vilket innebar att betodlingen i princip upphörde där.

Om statistiken

Hektar- och totalskördar

Skördestatistik

Sedan lång tid tillbaka har uppgifter om skördar inom jordbruket redovisats varje år i Sverige. Skördeuppskattningar enligt den s.k. objektiva metoden infördes i början av 1960-talet, genomfördes av SCB och utformades främst för skördeskadeskyddets behov av statistik som beräkningsunderlag. Därigenom

uppfylldes i huvudsak även andra behov av skördestatistik. Det statliga skördeskadeskyddet upphörde efter 1987 års skörd då ansvaret övertogs av Lantbrukarnas riksförbund (LRF). När även detta skydd avvecklades 1995 åtog sig staten att ha ett övergripande ansvar för skördeskadorna av naturkatastrofkaraktär.

Under andra hälften av 1990-talet förändrades undersökningsmetoderna och den s.k. objektiva metoden med provtagningar i fält används inte längre. För *spannmål, trindsäd och oljeväxter* baseras skördestatistiken fr.o.m. 1998 på intervjuundersökningar med ett urval av jordbrukare. Fr.o.m. 2005 kan jordbrukarna även välja att skicka in uppgifterna via Internet.

Fr.o.m. 1995 ingår även *oljeväxterna* i intervjuundersökningen om skördens storlek. Tidigare erhöles uppgifterna från Jordbruksverkets Oljeväxtkontor.

För *sockerbeter* erhålls uppgifter från Danisco Sugar AB. Framtagning av skördestatistik för *potatis* med hjälp av provgrävningar ersattes 1999 med en postenkätundersökning. Även andra metodförändringar gjordes vilket gör att jämförelser mellan senare års resultat och uppgifter från åren före 1999, bör göras med försiktighet. De potatisodlare som vill kan fr.o.m. 2006 skicka in uppgifterna via Internet.

SCB:s objektiva skördeuppskattningar utfördes i *slättervall* i full skala t.o.m. 1992. Av besparingsskäl genomfördes successiva förändringar av undersökningen. Under 1993 gjordes skattningar endast för första skörden. Tidigare hade även vallåterväxten undersökts. För 1995–1997 redovisades endast uppgifter för första skörden och då bara på riksnivå. Fr.o.m. 1998 och fram t.o.m. 2001 genomfördes inga undersökningar för skörd av slättervall. Ett ökat intresse för skörd av slättervall gjorde att framtagning av statistik återupptogs fr.o.m. 2002, nu baserat på postenkäter och telefonintervjuer.

Omfattning

För 2007 års undersökning i spannmål, trindsäd och oljeväxter uttogs genom sannolikhetsurval totalt 4 377 jordbruksföretag fördelade på 101 skördeområden (SKO) av rikets samt-

liga 106 SKO. Undantag gjordes för fem fjällbygdsområden där praktiskt taget ingen odling av spannmål, trindsäd eller oljeväxter förekommer. Uppgifter inhämtades om skörden för nio spannmålsgrödor inklusive majs som ingick för första gången, samt för skörden av trindsäd och oljeväxter. Med trindsäd avses baljväxter som odlas för fröns skull till mogen skörd, främst ärter och åkerbönor. Med bland-säd avses stråsådesblandningar och stråsåd/baljväxtblandningar för skörd av mogen gröda.

För 2007 års skördeundersökning i potatis uttogs 1 118 matpotatisodlare och 185 odlare av stärkelsepotatis. Till matpotatis räknas förutom färskpotatis och höst- och vinterpotatis för direkt konsumtion även potatis för tillverkning av mos, chips, pommes frites m.m. samt foderpotatis och utsädesodlingar av matpotatissorter. Skörd från husbehovsodlingar, kolonilotter etc. ingår inte i denna statistik.

I undersökningen om slåttervall drogs ett urval om 1 000 lantbruksföretag med en odling på minst 0,5 hektar slåtter- och betesvall. Urvalen drogs bland de jordbruksföretag som år 2007 brukade mer än 5 ha åker.

Bearbetning

I undersökningen om skörd av *spannmål, trindsäd och oljeväxter* inhämtades uppgifter om bärgade kvantiteter av varje gröda och vilken vattenhalt uppgiften avser. Dessutom inhämtades uppgifter om obärgade arealer. Jordbrukarna kunde lämna sina skördeuppgifter på en särskild Internetsida eller genom telefonintervjuer utförda av SCB:s intervjuare. För spannmål omräknas uppgiven kvantitet till 14,0 % vattenhalt. För trindsäd omräknas vattenhalten till 15,0 % och för oljeväxter till 9,0 %. Hektarskörden erhålls genom att kvantiteten divideras gårdens areal av grödan.

I undersökningen om potatisskörden inhämtas uppgifter om skördad kvantitet och obärgade arealer. Reducering av den skördade kvantiteten för små, gröna och rötskadade knölar görs med hjälp av standardtal. Innan *matpotatisen* når konsumenten orsakar t.ex. lagringsförluster ytterligare svinn som dock inte beaktas vid skördeberäkningen.

Undersökningen om skörden av *slåttervall* har begränsats till att endast omfatta slåttervall, första skörd samt återväxt på slåttervallen. Återväxt som tillvaratagits genom bete eller rena betesvallar ingår inte. Det är alltså inbärgad skörd som skattats. Redovisning sker av hektarskörd och total första skörd, hektarskörd och total skörd av återväxt samt hektarskörd och total skörd för hela den inbärgade vallskörden. Vid flera återväxtskördar är dessa sammanslagna och redovisas som en återväxtskörd. Återväxtskörden per hektar beräknas utslagen på den totala slåttervallsarealen, dvs. hela arealen och ej enbart den där återväxten tillvaratas. Dessutom redovisas den totala vallarealen med uppdelning på slåttervall respektive betesvall.

Uppgifterna om hektarskörd av spannmål, trindsäd, oljeväxter, potatis och slåttervall avser företag vilkas totala åkerareal är mer än 5,0 hektar. Uppgifterna om totalskörd avser dock företag med mer än 2,0 hektar åkermark. Skattningen av hektarskörd görs för skördeområden, län, produktionsområden och hela riket.

För undersökningen om skörd av spannmål, trindsäd och oljeväxter blev bortfallet 6 %. Bortfallet i potatisundersökningarna uppgick till 6 respektive 5 % (matpotatis respektive stärkelsepotatis). Bortfallet i vallundersökningen var 15 %. Bortfallet bedöms inte leda till några systematiska fel.

Totalskördeberäkningarna utgår från erhållna hektarskördar för olika grödor vilka multipliceras med motsvarande arealer. Vid den slutliga skattningen av totalskördar används slutlig statistik om grödarealer publicerad i det statistiska meddelandet ”Jordbruksmarkens användning 2007” (JO 10 SM 0801). Dessa arealuppgifter är dock uppgivna före skörd och avviker ibland från faktiskt skördade arealer. Exempelvis har relativt stora arealer som redovisas som vårkorn, havre, blandsäd, majs och ärter skördats som grönfoder. Denna typ av avvikelser mellan uppgivna och skördade arealer har bidragit till att skördestatistikens arealer i större eller mindre utsträckning avviker från de arealer som redovisas i arealstatistiken (se kap 3). En annan skillnad är att blandsäd i

arealstatistiken avser stråsädesblandningar medan blandsäd i skördestatistiken avser stråsädesblandningar och stråsäd/baljväxtblandningar för skörd av mogen gröda. Vidare särredovisas ärter och åkerbönor i skördestatistiken medan de samredovisas i arealstatistiken. I nedanstående tablå visas arealstatistikens och skördestatistikens uppgifter för olika grödor samt den procentuella skillnaden dem emellan. Skördestatistikens arealuppgifter är avrundade till jämna tiotal.

Skillnader mellan arealer redovisade i arealstatistiken och skördestatistiken, 2007

| Gröda | Areal, hektar, enligt | | Skillnad % |
|--------------------------|-----------------------|-------------------|------------|
| | Arealstatistiken | Skördestatistiken | |
| Höstvete | 323 182 | 322 990 | -0,1 |
| Vårvete | 38 367 | 37 530 | -2,2 |
| Höstråg | 24 716 | 24 660 | -0,2 |
| Höstkorn | 8 274 | 8 270 | -0,0 |
| Vårkorn | 318 407 | 312 650 | -1,8 |
| Havre | 207 909 | 203 470 | -2,1 |
| Rågvet | 53 914 | 53 550 | -0,7 |
| Blandsäd ¹ | 15 317 | 18 700 | 22,1 |
| Majs ² | | 1 570 | |
| Ärter ³ | 19 198 | 13 340 | -2,6 |
| Åkerbönor ⁴ | | 5 360 | |
| Höstraps | 50 341 | 50 330 | 0,0 |
| Vårrops | 33 044 | 32 980 | -0,2 |
| Höstrybs | 1 117 | 1 120 | 0,3 |
| Vårrys | 3 341 | 3 300 | -1,2 |
| Oljelin | 4 333 | 4 320 | -0,3 |
| Slättervall ⁵ | 1 081 077 | 831 390 | 0,0 |
| Betesvall | | 190 400 | |
| Ej utnyttjad vall | | 59 380 | |

- 1) I skördestatistiken ingår även stråsäd/baljväxtblandningar skördade som mogen gröda.
- 2) I arealstatistiken ingår hela majsarealen (10 850 hektar) i arealredovisningen för grönfoder. Skördestatistiken redovisar skörd från den majsareal som tröskats.
- 3) I arealstatistiken ingår även åkerbönor m.m.
- 4) I arealstatistiken samredovisas åkerbönor med ärter m.m.
- 5) I arealstatistiken samredovisas slätter- och betesvall.

Normskördar

Syftet med normskördeberäkningarna är att visa den skörd som man kan förvänta sig under normala väderbetingelser. Sedan början av 1960-talet har SCB årligen beräknat normskördar för följande grödor: höstvet, vårvet, råg, vårkorn, havre, höstraps, vårraps, höstrybs, vårrys, matpotatis och potatis för stärkelse samt sockerbeter. Normskörden i ett område utgörs vanligen av medeltalet av hektarskördarna enligt skördeundersökningarna (leveransuppgifter för sockerbeter) under de senaste 15 åren före det aktuella normskördeåret plus en beräknad skördeförändring från 15-årsperiodens mitt t.o.m. det aktuella skördeåret. För grödor som under senare år tillkommit i skördeundersökningarna räcker inte underlaget till för den ovan angivna regressionsmodellen. För dessa används istället en medelvärdesmodell. Uppgifter för dessa grödor finns redovisade i ”Normskördar för skördeområden, län och riket 2008” (JO 15 SM 0801). Där redovisas även femårsmedelvärden för konventionell skörd per hektar.

Annan publicering

Definitiva resultat från skördeundersökningarna rörande hektar- och totalskördar redovisas i Statistiska meddelanden serie JO, senast JO 16 SM 0801. Redovisning sker här också av obärgade arealer samt av arealer skördade som grönfoder.

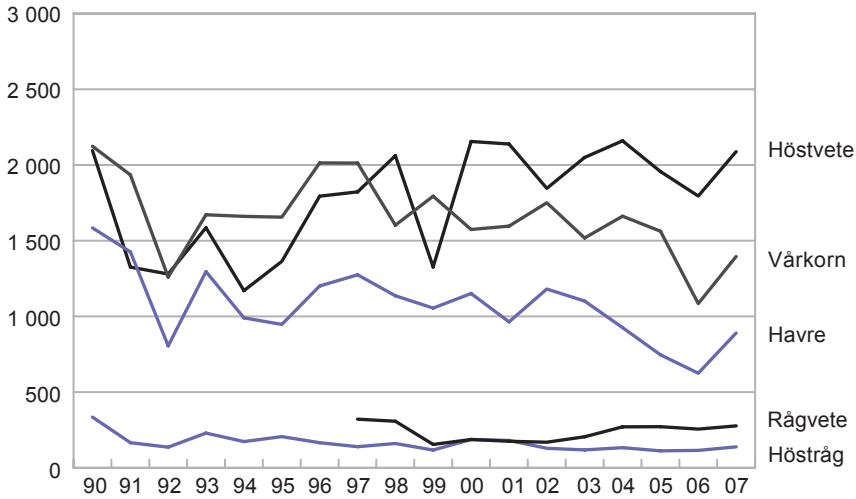
Normskördar publiceras årligen i Statistiska meddelanden serie JO, för år 2007 i JO 15 SM 0701.

Publikationerna för senare år är tillgängliga på Internet och kan nås via SCB:s eller Jordbruksverkets webbplats (www.scb.se respektive www.sjv.se).

Delar av statistiken publiceras också i Sveriges Statistiska Databaser, i anslutning till SCB:s webbplats.

Figur 4A
Totalskördar av spannmål 1990–2007, 1 000-tals ton
Total production of cereals

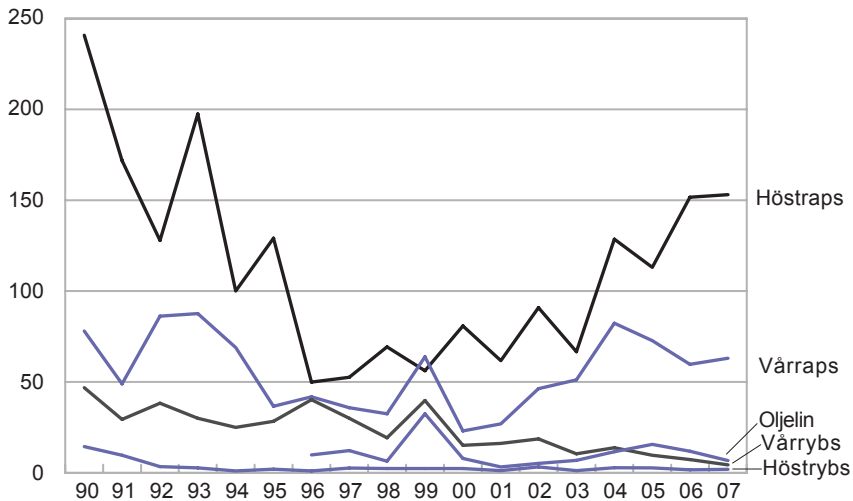
1 000-tals ton



Källa: Jordbruksverket och SCB, Skördestatistiken.

Figur 4B
Totalskördar av oljeväxter 1990–2007, 1 000-tals ton
Total production of oilseed crops

1 000-tals ton



Källa: Jordbruksverket och SCB, Skördestatistiken.

Tabell 4.1
Spannmål 2007. Hektarskörd, kg/ha¹
Cereals. Yield per hectare

| Område | Höst- vete | Vår- vete | Höst- råg | Höst- korn | Vår- korn | Havre | Råg- vete | Bland- säd |
|---------------------------|---------------|--------------|--------------|-----------------|--------------|-------|-----------------|-----------------|
| <i>Län</i> | | | | | | | | |
| Stockholms | 5 600 | .. | .. | – | 4 120 | 3 970 | 6 040 | .. |
| Uppsala | 6 240 | 4 480 | 6 160 | .. | 4 670 | 4 500 | .. | 3 410 |
| Södermanlands | 5 750 | 4 280 | 5 400 | – | 4 220 | 4 390 | 5 280 | .. |
| Östergötlands | 6 670 | 4 380 | 5 770 | .. | 5 000 | 4 940 | 5 760 | 3 520 |
| Jönköpings | 4 860 | .. | – | – | 3 170 | 3 660 | 4 380 | 2 960 |
| <i>Kronobergs</i> | | | | | | | | |
| Kalmar | 6 090 | 3 520 | .. | 4 740 | 3 480 | 3 220 | 4 370 | .. |
| Gotlands | 4 940 | 4 110 | .. | 4 680 | 3 590 | 2 890 | 4 080 | .. |
| Blekinge | 5 830 | .. | .. | .. | 4 240 | 3 710 | 4 240 | .. |
| Skåne | 7 570 | 5 580 | 6 030 | 5 950 | 5 270 | 4 910 | 4 970 | .. |
| <i>Hallands</i> | | | | | | | | |
| Västra Götalands | 5 940 | 3 350 | 4 790 | .. | 4 330 | 4 460 | 5 160 | 3 320 |
| Värmlands | 5 060 | .. | .. | – | 4 040 | 4 020 | 5 330 | .. |
| Örebro | 6 250 | 5 380 | 5 460 | – | 4 880 | 4 880 | 5 840 | .. |
| Västmanlands | 5 840 | 4 310 | .. | – | 4 680 | 4 600 | 5 790 | .. |
| <i>Dalarnas</i> | | | | | | | | |
| Gävleborgs | .. | 3 550 | .. | – | 3 140 | 2 730 | .. | .. |
| Västernorrlands | .. | – | – | – | 2 580 | .. | .. | .. |
| Jämtlands | – | .. | – | – | 2 860 | .. | – | .. |
| Västerbottens | – | – | – | – | 2 690 | 2 450 | .. | .. |
| Norrbottnens | – | – | – | – | 2 720 | .. | – | .. |
| <i>Produktionsområden</i> | | | | | | | | |
| Gss | 7 580 | 5 560 | 6 420 | 6 180 | 5 500 | 5 130 | 5 320 | .. |
| Gmb | 6 440 | 4 460 | 5 400 | 4 970 | 4 160 | 3 760 | 4 340 | .. |
| Gns | 6 300 | 3 680 | 5 210 | 5 780 | 4 850 | 4 700 | 5 530 | 3 630 |
| Ss | 5 930 | 4 600 | 5 660 | .. | 4 600 | 4 540 | 5 650 | 3 440 |
| Gsk | 5 680 | 3 670 | 3 960 | .. | 3 550 | 3 750 | 4 550 | 2 970 |
| Ssk | 5 840 | 3 890 | .. | – | 3 890 | 3 920 | 5 000 | .. |
| Nn | .. | .. | .. | – | 3 910 | 2 740 | .. | .. |
| Nö | – | – | – | – | 2 740 | 2 550 | .. | .. |
| <i>Hela Riket</i> | | | | | | | | |
| 2007 | 6 460 | 4 470 | 5 580 | 5 320 | 4 460 | 4 370 | 5 160 | 3 180 |
| 2006 | 5 660 | 4 030 | 4 990 | 4 750 | 3 600 | 3 170 | 4 670 | 2 720 |
| 2005 | 6 630 | 4 910 | 5 270 | 5 800 | 4 260 | 3 870 | 5 420 | 3 450 |
| 2000 | 6 030 | 5 040 | 5 370 | 5 030 | 3 920 | 3 910 | 4 550 | 3 430 |
| 1995 | 6 190 | 4 920 | 5 250 | 5 310 | 3 910 | 3 440 | 5 070 | 2 510 |
| 1990 | 6 480 | 5 160 | 4 700 | .. ² | 4 490 | 4 260 | .. ² | .. ² |

- 1) Före årgång 2005 av Jordbruksstatistisk årsbok avsåg redovisade uppgifter 15,0 % vattenhalt. De nu redovisade uppgifterna har omräknats till 14,0 % vattenhalt.
2) 1995 är första året som grödan ingår i skördestatistiken.

Källa: Jordbruksverket och SCB, Skördestatistiken.

Tabell 4.2
Spannmål 2007. Totalskördar, ton¹
Cereals. Total production

| Område | Höst- vete | Vår- vete | Höst- råg | Höst- korn | Vår- korn | Havre | Råg- vete | Bland- säd |
|---------------------------|---------------|--------------|--------------|-----------------|------------------------|-----------|-----------------|-----------------|
| <i>Län</i> | | | | | | | | |
| Stockholms | 76 600 | .. | .. | – | 32 000 | 22 000 | 7 800 | .. |
| Uppsala | 190 000 | 22 200 | 9 400 | .. | 138 400 | 52 600 | .. | 6 400 |
| Södermanlands | 139 100 | 9 700 | 5 000 | – | 45 000 | 49 500 | 15 700 | .. |
| Östergötlands | 302 700 | 9 500 | 15 900 | .. | 73 400 | 54 300 | 53 100 | 5 500 |
| Jönköpings | 4 500 | .. | .. | .. | 18 600 | 23 400 | 5 100 | 3 800 |
| <i>Kronobergs</i> | | | | | | | | |
| Kalmar | 59 100 | 3 400 | .. | 9 100 | 41 800 | 14 900 | 17 600 | .. |
| Gotlands | 28 300 | 6 800 | .. | 6 200 | 55 300 | 5 500 | 15 600 | .. |
| Blekinge | 11 200 | .. | .. | .. | 15 500 | 3 400 | 4 200 | .. |
| Skåne | 690 400 | 36 400 | 70 300 | 22 500 | 441 700 | 68 000 | 23 800 | .. |
| <i>Hallands</i> | | | | | | | | |
| Västra Götalands | 346 400 | 16 600 | 16 900 | .. | 144 200 | 318 800 | 70 100 | 23 400 |
| Värmlands | 15 600 | .. | .. | .. | 37 300 | 47 300 | 12 600 | .. |
| Örebro | 73 000 | 22 900 | 7 700 | .. | 63 800 | 72 300 | 11 600 | .. |
| Västmanlands | 91 600 | 16 800 | .. | .. | 72 000 | 71 500 | 5 000 | .. |
| <i>Dalarnas</i> | | | | | | | | |
| Gävleborgs | .. | 1 800 | .. | – | 31 900 | 10 200 | .. | .. |
| Västernorrlands | .. | .. | .. | – | 8 700 | .. | .. | .. |
| Jämtlands | – | .. | .. | – | 5 500 | .. | – | .. |
| Västerbottens | – | .. | – | – | 22 200 | 2 900 | .. | .. |
| Norrbottnens | – | – | – | – | 9 300 | .. | – | .. |
| <i>Produktionsområden</i> | | | | | | | | |
| Gss | 596 200 | 34 100 | 37 100 | 14 700 | 382 900 | 77 500 | 28 700 | .. |
| Gmb | 202 800 | 22 200 | 36 100 | 23 200 | 211 200 | 29 700 | 43 500 | .. |
| Gns | 581 500 | 20 800 | 29 100 | 4 200 | 168 900 | 283 600 | 99 800 | 17 600 |
| Ss | 568 100 | 71 400 | 25 000 | .. | 362 700 | 282 500 | 55 700 | 13 000 |
| Gsk | 88 500 | 9 500 | 4 200 | .. | 113 700 | 133 800 | 31 900 | 19 800 |
| Ssk | 51 200 | 8 400 | .. | .. | 75 300 | 68 200 | 15 500 | .. |
| Nn | .. | .. | .. | – | 44 400 | 8 900 | .. | .. |
| Nö | – | – | – | – | 32 100 | 4 200 | .. | .. |
| <i>Hela Riket</i> | | | | | | | | |
| 2007 | 2 087 800 | 167 900 | 137 600 | 44 000 | 1 395 000 | 889 800 | 276 100 | 59 400 |
| 2006 | 1 795 200 | 172 200 | 115 400 | 26 900 | 1 083 700 | 624 400 | 255 900 | 54 700 |
| 2005 | 1 957 000 | 289 800 | 112 300 | 31 000 | 1 561 900 | 746 300 | 271 500 | 80 800 |
| 2000 | 2 129 400 | 242 500 | 185 100 | 60 000 | 1 555 400 | 1 137 700 | 185 100 | 109 000 |
| 1995 | 1 347 200 | 188 600 | 204 000 | 136 300 | 1 635 600 | 935 700 | 221 300 | 66 700 |
| 1990 | 2 070 400 | 146 400 | 330 800 | .. ² | 2 097 900 ³ | 1 565 800 | .. ² | .. ² |

1) Före årgång 2005 av Jordbruksstatistisk årsbok avsåg redovisade uppgifter 15,0 % vattenhalt. De nu redovisade uppgifterna har omräknats till 14,0 % vattenhalt.

2) 1995 är första året som grödan ingår i skördestatistiken.

3) Avser höst- och vårkorn.

Källa: Jordbruksverket och SCB, Skördestatistiken.

Tabell 4.3

Majs, ärter och åkerbönor 2007. Hektarskörd, kg/ha¹ och total skörd, ton*Grain maize, peas and field beans. Yield per hectare and total production*

| Område | Majs | | Ärter | | Åkerbönor | |
|---------------------------|-----------------|-----------------|-----------------|-----------------|-----------------|-----------------|
| | Hektar-skörd | Total skörd | Hektar-skörd | Total skörd | Hektar-skörd | Total skörd |
| <i>Län</i> | | | | | | |
| Stockholms | — | — | .. | .. | .. | .. |
| Uppsala | — | — | 3 070 | 5 600 | .. | .. |
| Södermanlands | — | — | 2 780 | 2 500 | .. | .. |
| Östergötlands | .. | .. | 3 010 | 8 100 | .. | .. |
| Jönköpings | .. | .. | .. | .. | — | .. |
| Kronobergs | — | — | .. | .. | — | .. |
| Kalmar | .. | .. | 3 180 | 3 300 | — | — |
| Gotlands | .. | .. | 2 690 | 2 500 | .. | .. |
| Blekinge | — | — | .. | .. | — | — |
| Skåne | 6 420 | 9 380 | 3 590 | 3 700 | .. | .. |
| Hallands | .. | .. | .. | .. | .. | .. |
| Västra Götalands | .. | .. | 2 170 | 4 500 | 1 880 | 5 500 |
| Värmlands | — | — | .. | .. | .. | .. |
| Örebro | — | — | 3 190 | 2 300 | .. | .. |
| Västmanlands | .. | .. | 2 840 | 2 400 | .. | .. |
| Dalarnas | — | .. | .. | .. | .. | .. |
| Gävleborgs | — | — | .. | .. | .. | .. |
| Västernorrlands | — | — | — | .. | — | — |
| Jämtlands | — | .. | — | .. | — | .. |
| Västerbottens | — | — | — | .. | — | — |
| Norrbottens | — | — | — | — | — | — |
| <i>Produktionsområden</i> | | | | | | |
| Gss | 6 530 | 7 840 | .. | .. | .. | .. |
| Gmb | .. | .. | 2 980 | 6 800 | .. | .. |
| Gns | .. | .. | 2 670 | 10 600 | 2 160 | 7 000 |
| Ss | .. | .. | 2 930 | 14 200 | .. | .. |
| Gsk | .. | .. | 2 410 | 1 800 | .. | .. |
| Ssk | — | — | .. | .. | .. | .. |
| Nn | — | — | .. | .. | — | .. |
| Nö | — | — | — | — | — | — |
| <i>Hela Riket</i> | | | | | | |
| 2007 | 5 860 | .. | 2 850 | 38 000 | 2 100 | 11 300 |
| 2006 | .. ² | .. ² | 2 630 | 50 800 | 2 130 | 13 000 |
| 2005 | .. ² | .. ² | 2 710 | 65 400 | 2 320 | 14 900 |
| 2000 | .. ² | .. ² | 2 660 | 67 400 | .. ⁴ | .. ⁴ |
| 1995 | .. ² | .. ² | .. ³ | .. ³ | .. ⁴ | .. ⁴ |
| 1990 | .. ² | .. ² | .. ³ | .. ³ | .. ⁴ | .. ⁴ |

1) Vid 14,0 % vattenhalt för majs och vid 15,0 % vattenhalt för ärter och åkerbönor.

2) 2007 är första året som grödan ingår i skördestatistiken.

3) 1996 är första året som grödan ingår i skördestatistiken.

4) 2004 är första året som grödan ingår i skördestatistiken.

Källa: Jordbruksverket och SCB, Skördestatistiken.

Tabell 4.4
Oljevaxter 2007. Hektarskörd, kg/ha¹ och total skörd, ton
Oilseed crops. Yield per hectare and total production

| Område | Höstraps | | Vårtraps | | Höstrybs | | Vårrybs | | Oljelin | |
|---------------------------|------------------|----------------|------------------|----------------|------------------|-----------------|------------------|----------------|------------------|-----------------|
| | Hektar- skörd | Total skörd | Hektar- skörd | Total skörd | Hektar- skörd | Total skörd | Hektar- skörd | Total skörd | Hektar- skörd | Total skörd |
| <i>Län</i> | | | | | | | | | | |
| Stockholms | 2 690 | 3 600 | 1 760 | 3 700 | .. | .. | .. | .. | .. | .. |
| Uppsala | 3 000 | 4 000 | 2 060 | 12 200 | .. | .. | .. | .. | .. | .. |
| Södermanlands | 2 810 | 2 800 | 1 920 | 7 900 | .. | .. | .. | .. | .. | .. |
| Östergötlands | 3 390 | 30 200 | 1 920 | 7 200 | .. | .. | .. | .. | 2 070 | 3 200 |
| Jönköpings | .. | .. | .. | .. | .. | .. | .. | .. | .. | .. |
| Kronobergs | .. | .. | .. | .. | .. | .. | .. | .. | .. | .. |
| Kalmar | 3 230 | 8 200 | .. | .. | .. | .. | .. | .. | .. | .. |
| Gotlands | 2 690 | 6 900 | 1 800 | 1 600 | .. | .. | .. | .. | .. | .. |
| Blekinge | .. | .. | .. | .. | .. | .. | .. | .. | .. | .. |
| Skåne | 3 000 | 63 100 | 1 890 | 4 200 | .. | .. | .. | .. | .. | .. |
| Hallands | 2 940 | 5 100 | 1 450 | 1 000 | .. | .. | .. | .. | .. | .. |
| V:a Götalands | 2 990 | 25 300 | 1 760 | 10 100 | .. | .. | .. | .. | .. | .. |
| Värmlands | .. | .. | 1 840 | 1 000 | .. | .. | .. | .. | .. | .. |
| Örebro | .. | .. | 2 070 | 6 500 | .. | .. | .. | .. | .. | .. |
| Västmanlands | .. | .. | 1 930 | 6 200 | .. | .. | .. | .. | .. | .. |
| Dalarnas | .. | .. | .. | .. | .. | .. | .. | .. | .. | .. |
| Gävleborgs | .. | .. | .. | .. | .. | .. | .. | .. | .. | .. |
| Västernorrlands | .. | .. | .. | .. | .. | .. | .. | .. | .. | .. |
| Jämtlands | .. | .. | .. | .. | .. | .. | .. | .. | .. | .. |
| Västerbottens | .. | .. | .. | .. | .. | .. | .. | .. | .. | .. |
| Norrbottnens | .. | .. | .. | .. | .. | .. | .. | .. | .. | .. |
| <i>Produktionsområden</i> | | | | | | | | | | |
| Gss | 3 090 | 53 100 | 1 750 | 3 000 | .. | .. | .. | .. | .. | .. |
| Gmb | 2 850 | 28 800 | 1 780 | 3 000 | .. | .. | .. | .. | .. | .. |
| Gns | 3 190 | 49 100 | 1 830 | 14 400 | .. | .. | .. | .. | 1 690 | 4 100 |
| Ss | 2 830 | 12 400 | 1 980 | 36 700 | 1 770 | 1 800 | 1 440 | 1 700 | 1 330 | 1 600 |
| Gsk | 2 840 | 6 600 | 1 820 | 3 700 | .. | .. | .. | .. | .. | .. |
| Ssk | .. | .. | 1 810 | 2 100 | .. | .. | 1 080 | 900 | .. | .. |
| Nn | .. | .. | .. | .. | .. | .. | .. | .. | .. | .. |
| Nö | .. | .. | .. | .. | .. | .. | .. | .. | .. | .. |
| <i>Hela Riket</i> | | | | | | | | | | |
| 2007 | 3 040 | 153 100 | 1 910 | 63 000 | 1 740 | 1 900 | 1 330 | 4 400 | 1 560 | 6 700 |
| 2006 | 3 190 | 151 700 | 1 700 | 59 700 | 1 520 | 1 700 | 1 170 | 7 300 | 1 370 | 11 900 |
| 2005 | 3 230 | 113 100 | 1 890 | 72 700 | 1 880 | 2 700 | 1 370 | 9 700 | 1 600 | 15 700 |
| 2000 | 3 250 | 80 900 | 2 010 | 23 100 | 1 750 | 2 400 | 1 550 | 15 100 | 770 | 7 900 |
| 1995 | 2 300 | 129 100 | 1 570 | 36 600 | .. ² | .. ² | 1 200 | 28 400 | .. ² | .. ² |
| 1990 | 2 910 | 240 800 | 1 820 | 77 960 | 1 770 | 14 440 | 1 590 | 46 910 | .. ³ | .. ³ |

- 1) Vid 9,0 % vattenhalt.
2) Odlingens omfattning är inte tillräcklig för redovisning.
3) 1995 är första året som grödan ingår i skördestatistiken.

Källa: Jordbruksverket och SCB, Skördestatistiken.

Tabell 4.5

Slåttervall. Första skörd, återväxt samt totalt inbärgad vallskörd 2007.

Areal, hektarskörd och totalskörd

Temporary grasses. First cut, regrowth and total production.

Crop area, yield per hectare and total production

| Område | Antal företag | 1:a skörd | | | Återväxt | | Inbärgad vallskörd | |
|---------------------------|---------------|----------------------------|---|------------------------------------|---|---|-----------------------------------|--------------------|
| | | Areal, hektar ¹ | Totalt inbärgad skörd, ton ² | Inbärgad skörd, kg/ha ² | Totalt inbärgad skörd, ton ^{2,3} | Inbärgad återväxt, kg/ha ^{2,3} | Totalt inbärgad, ton ² | kg/ha ² |
| <i>Län</i> | | | | | | | | |
| Stockholms | 18 | .. | .. | .. | .. | .. | .. | .. |
| Uppsala | 32 | 37 950 | 128 600 | 3 390 | 54 700 | 1 440 | 183 200 | 4 830 |
| Södermanlands | 35 | 29 710 | 101 200 | 3 400 | 61 900 | 2 080 | 163 100 | 5 490 |
| Östergötlands | 41 | 52 380 | 170 800 | 3 260 | 100 100 | 1 910 | 270 900 | 5 170 |
| Jönköpings | 50 | 56 310 | 214 900 | 3 820 | 99 900 | 1 770 | 314 800 | 5 590 |
| Kronobergs | 24 | 30 710 | 96 700 | 3 150 | 70 400 | 2 290 | 167 100 | 5 440 |
| Kalmar | 46 | 60 900 | 218 500 | 3 590 | 145 300 | 2 390 | 363 800 | 5 970 |
| Gotlands | 27 | 32 670 | 110 800 | 3 390 | 63 900 | 1 960 | 174 700 | 5 350 |
| Blekinge | 15 | .. | .. | .. | .. | .. | .. | .. |
| Skåne | 70 | 76 630 | 279 500 | 3 650 | 166 900 | 2 180 | 446 400 | 5 820 |
| Hallands | 37 | 31 250 | 107 200 | 3 430 | 100 600 | 3 220 | 207 700 | 6 650 |
| Västra Götalands | 103 | 125 170 | 403 300 | 3 220 | 245 300 | 1 960 | 648 500 | 5 180 |
| Värmlands | 51 | 48 240 | 152 800 | 3 170 | 44 300 | 920 | 197 100 | 4 080 |
| Örebro | 24 | 24 040 | 84 900 | 3 530 | 35 300 | 1 470 | 120 200 | 5 000 |
| Västmanlands | 22 | 13 280 | 40 900 | 3 080 | .. | .. | .. | .. |
| Dalarnas | 25 | 24 800 | 89 400 | 3 600 | 29 500 | 1 190 | 118 900 | 4 790 |
| Gävleborgs | 34 | 35 120 | 104 200 | 2 970 | 43 000 | 1 220 | 147 200 | 4 190 |
| Västernorrlands | 22 | 30 230 | 91 400 | 3 020 | 28 500 | 940 | 120 000 | 3 970 |
| Jämtlands | 20 | 29 870 | 66 100 | 2 210 | 18 300 | 610 | 84 300 | 2 820 |
| Västerbottens | 32 | 37 160 | 91 700 | 2 470 | 53 300 | 1 440 | 145 000 | 3 900 |
| Norrbottnens | 17 | .. | .. | .. | .. | .. | .. | .. |
| <i>Produktionsområden</i> | | | | | | | | |
| Gss | 42 | 33 270 | 133 200 | 4 000 | 108 800 | 3 270 | 242 000 | 7 280 |
| Gmb | 90 | 102 780 | 365 500 | 3 560 | 208 000 | 2 020 | 573 500 | 5 580 |
| Gns | 76 | 77 760 | 234 800 | 3 020 | 193 100 | 2 480 | 427 900 | 5 500 |
| Ss | 142 | 133 150 | 449 500 | 3 380 | 195 700 | 1 470 | 645 200 | 4 850 |
| Gsk | 196 | 245 010 | 856 200 | 3 490 | 472 500 | 1 930 | 1 328 700 | 5 420 |
| Ssk | 72 | 82 930 | 274 300 | 3 310 | 91 000 | 1 100 | 365 300 | 4 400 |
| Nn | 74 | 92 120 | 258 000 | 2 800 | 94 100 | 1 020 | 352 100 | 3 820 |
| Nö | 53 | 65 090 | 158 000 | 2 430 | 77 100 | 1 180 | 235 100 | 3 610 |
| <i>Hela Riket</i> | | | | | | | | |
| 2007 | 745 | 831 390 | 2 720 800 | 3 270 | 1 433 500 | 1 720 | 4 154 300 | 5 000 |
| 2006 | 780 | 816 400 | 2 425 000 | 2 970 | 1 207 600 | 1 480 | 3 632 600 | 4 450 |
| 2005 | 791 | 803 920 | 2 674 400 | 3 330 | 1 220 900 | 1 520 | 3 895 400 | 4 840 |
| 2004 | 800 | 754 870 | 2 481 300 | 3 290 | 1 302 900 | 1 730 | 3 784 200 | 5 010 |
| 1995 ^{4,5} | 879 | 742 420 | 3 377 600 | 4 580 | .. | .. | .. | .. |
| 1990 ^{5,6} | 2 936 | 703 700 | 3 296 200 | 4 720 | 1 922 900 | 2 770 | 5 219 000 | 7 490 |

1) Slåttervallarealen har beräknats genom att i vallundersökningen skatta andelen slåttervall, betesvall respektive ej utnyttjad vall. Dessa andelar har därefter applicerats på den totala vallarealen enligt Jordbruksverkets slutliga grödarealer JO 10 SM 0801.

2) Vattenhalt 16,5 %.

3) Återväxtskörden per hektar har beräknats utslagen på den totala slåttervallsarealen, dvs. hela arealen och ej enbart den där återväxten tillvaratagits.

4) För 1995 redovisades endast uppgifter för förstaskörden.

5) För återväxt och inbärgad vallskörd inkluderas även återväxt som tillvaratagits genom bete.

6) SCB:s objektiva skördeuppskattning utfördes i slåttervall fram t.o.m. 1992 i full skala.

Källa: Jordbruksverket och SCB, Skördestatistiken.

Tabell 4.6

Potatis och sockerbetor 2007. Hektarskörd, kg/ha och total skörd, ton

Potatoes and sugar beets. Yield per hectare and total production

| Område | Matpotatis ¹ | | Potatis för stärkelse | | Sockerbetor ² | |
|---------------------------|----------------------------|------------------------|----------------------------|------------------------|----------------------------|------------------------|
| | Hektar- skörd, kg/ha | Total skörd, ton | Hektar- skörd, kg/ha | Total skörd, ton | Hektar- skörd, kg/ha | Total skörd, ton |
| <i>Län</i> | | | | | | |
| Stockholms | .. | .. | – | – | – | – |
| Uppsala | .. | .. | – | .. | – | – |
| Södermanlands | .. | .. | – | – | – | – |
| Östergötlands | 29 190 | 52 100 | – | .. | .. | .. |
| Jönköpings | .. | .. | – | – | – | – |
| <i>Kronobergs</i> | | | | | | |
| Kalmar | 30 900 | 14 600 | 39 390 | 30 700 | 51 900 | 36 100 |
| Gotlands | 30 250 | 26 300 | – | – | 42 600 | 2 000 |
| Blekinge | .. | .. | 26 460 | 65 100 | 50 100 | 41 300 |
| Skåne | 27 040 | 178 100 | 33 260 | 153 700 | 52 700 | 2 021 800 |
| <i>Hallands</i> | | | | | | |
| Hallands | 27 450 | 67 200 | – | .. | 49 600 | 36 500 |
| <i>Västra Götalands</i> | | | | | | |
| Västra Götalands | 28 350 | 91 300 | .. | .. | – | – |
| <i>Värmlands</i> | | | | | | |
| Värmlands | 23 710 | 13 200 | – | – | – | – |
| <i>Örebro</i> | | | | | | |
| Örebro | 29 510 | 20 000 | – | .. | – | – |
| <i>Västmanlands</i> | | | | | | |
| Västmanlands | .. | .. | – | – | – | – |
| <i>Dalarnas</i> | | | | | | |
| Dalarnas | 24 890 | 21 900 | – | .. | – | – |
| <i>Gävleborgs</i> | | | | | | |
| Gävleborgs | 18 710 | 5 700 | – | – | – | – |
| <i>Västernorrlands</i> | | | | | | |
| Västernorrlands | 10 680 | 2 200 | – | .. | – | – |
| <i>Jämtlands</i> | | | | | | |
| Jämtlands | .. | .. | – | – | – | – |
| <i>Västerbottens</i> | | | | | | |
| Västerbottens | 17 110 | 6 800 | – | .. | – | – |
| <i>Norrbottnens</i> | | | | | | |
| Norrbottnens | 17 270 | 10 900 | .. | .. | – | – |
| <i>Produktionsområden</i> | | | | | | |
| Gss | 28 160 | 167 400 | 34 630 | 26 100 | .. | .. |
| Gmb | 26 210 | 109 800 | 31 400 | 198 500 | .. | .. |
| Gns | 29 630 | 127 700 | .. | .. | .. | .. |
| Ss | 27 420 | 38 200 | – | .. | – | – |
| Gsk | 23 480 | 31 400 | .. | .. | .. | .. |
| Ssk | 22 200 | 22 500 | – | .. | – | – |
| Nn | 19 050 | 20 800 | – | .. | – | – |
| Nö | 17 010 | 17 900 | .. | .. | – | – |
| <i>Hela Riket</i> | | | | | | |
| 2007 | 26 300 | 534 700 | 31 660 | 254 300 | 52 600 | 2 137 700 |
| 2006 | 25 990 | 525 300 | 31 690 | 252 500 | 49 600 | 2 189 000 |
| 2005 | 28 200 | 622 700 | 38 770 | 324 600 | 48 400 | 2 381 200 |
| 2000 | 26 720 | 654 400 | 38 700 | 325 700 | 46 900 | 2 602 200 |
| 1995 | 31 280 | 791 500 | 38 330 | 282 300 | 43 600 | 2 478 500 |
| 1990 | 33 060 | 834 200 | 40 090 ³ | 351 900 ³ | 55 800 | 2 775 500 |

1) Metodförändringar gör att jämförbarheten mellan resultat fr.o.m. 1999 och tidigare års resultat försämrats.

2) Uppgifter fr.o.m. 1995 avser avräknad betmängd. Tidigare år avses bärgad skörd. Detta innebär att jämförbarhet mellan åren försämrats.

3) Uppgifterna för 1990 avser även potatis till råspirit.

Källa: Jordbruksverket och SCB, Skördestatistiken samt Danisco Sugar AB.

Tabell 4.7**Stärkelse- och sockerhalt i potatis
respektive sockerbetor 1990–2007,
procent***Content of starch in potatoes and content of
sugar in sugar beets*

| År | Medel- stärkelse- halt, % | Socker- halt, % |
|------|------------------------------------|-----------------------|
| 2007 | 20,2 | 17,7 |
| 2006 | 18,9 | 15,5 |
| 2005 | 20,0 | 18,4 |
| 2000 | 19,5 | 17,6 |
| 1995 | 18,8 | 16,5 |
| 1990 | 18,4 | 17,6 |

Källa: Lyckeby Stärkelsen och Danisco Sugar AB.

Tabell 4.8
Normskördar 2007, kg/ha
Standard yields per hectare

| Område | Spannmål ¹ | | | | |
|---------------------------|-----------------------|--------------|-------|--------------|-------|
| | Höst- vete | Vår- vete | Råg | Vår- korn | Havre |
| <i>Län</i> | | | | | |
| Stockholms | 5 037 | 4 147 | 3 926 | 3 492 | 3 106 |
| Uppsala | 5 179 | 4 803 | 4 113 | 4 125 | 3 986 |
| Södermanlands | 5 036 | 4 355 | 3 897 | 3 905 | 3 655 |
| Östergötlands | 5 754 | 4 989 | 5 452 | 4 519 | 4 189 |
| Jönköpings | 4 552 | – | – | 3 014 | 3 142 |
| Kronobergs | 4 455 | – | – | 3 211 | 3 470 |
| Kalmar | 6 081 | 5 630 | 3 758 | 3 995 | 3 865 |
| Gotlands | 4 910 | 4 357 | 3 939 | 4 094 | 3 758 |
| Blekinge | 6 310 | 5 890 | 4 064 | 4 168 | 4 461 |
| Skåne | 7 893 | 6 148 | 6 911 | 5 723 | 5 481 |
| Hallands | 5 960 | 4 820 | 4 353 | 4 630 | 4 572 |
| Västra Götalands | 5 640 | 4 226 | 5 306 | 4 031 | 4 010 |
| Värmlands | 4 256 | 4 567 | 3 942 | 3 510 | 3 300 |
| Örebro | 5 360 | 5 279 | 4 227 | 4 096 | 3 910 |
| Västmanlands | 4 893 | 4 068 | 3 737 | 4 006 | 3 813 |
| Dalarnas | 3 235 | – | – | 3 021 | 3 039 |
| Gävleborgs | – | – | – | 2 411 | 1 983 |
| Västernorrlands | – | – | – | 1 717 | 1 484 |
| Jämtlands | – | – | – | 2 346 | 2 755 |
| Västerbottens | – | – | – | 1 893 | 1 926 |
| Norrbottnens | – | – | – | 2 013 | 2 321 |
| <i>Produktionsområden</i> | | | | | |
| Gss | 7 942 | 6 349 | 7 176 | 5 842 | 5 421 |
| Gmb | 6 475 | 5 102 | 5 777 | 4 607 | 4 557 |
| Gns | 5 773 | 4 508 | 5 425 | 4 572 | 4 329 |
| Ss | 5 061 | 4 618 | 4 081 | 4 020 | 3 744 |
| Gsk | 4 868 | 4 132 | 4 182 | 3 443 | 3 317 |
| Ssk | 4 693 | 4 289 | 3 707 | 2 994 | 2 968 |
| Nn | – | – | – | 2 246 | 2 114 |
| Nö | – | – | – | 1 926 | 1 718 |
| <i>Hela riket</i> | | | | | |
| 2007 | 6 128 | 5 042 | 5 561 | 4 184 | 3 869 |
| 2006 | 6 169 | 5 201 | 5 515 | 4 201 | 3 870 |
| 2005 | 6 196 | 5 282 | 5 567 | 4 248 | 3 880 |
| 2000 | 6 371 | 5 000 | 5 143 | 4 089 | 3 615 |
| 1995 | 6 189 | 4 956 | 4 409 | 4 006 | 3 808 |
| 1990 | 5 750 | 4 861 | 4 146 | 3 866 | 3 821 |

1) Vattenhalt: Spannmål 14 %. Även tidigare års rikssiffror, som i tidigare sammanhang redovisats vid 15 % avser nu 14 %.

Källa: Jordbruksverket och SCB, Skördestatistiken.

Tabell 4.8 (forts.)

| Område | Oljeväxter ² | | Höst- rybs | Vår- rybs | Mat- potatis ^{3, 4} | Potatis för stjär- kelse ⁴ | Socker- betor |
|---------------------------|-------------------------|--------------|---------------|--------------|---------------------------------|---|------------------|
| | Höst- raps | Vår- raps | | | | | |
| <i>Län</i> | | | | | | | |
| Stockholms | – | 1 887 | 1 683 | 1 439 | – | – | – |
| Uppsala | – | 2 390 | 1 927 | 1 762 | 21 440 | – | – |
| Södermanlands | 2 563 | 2 110 | 1 808 | 1 541 | – | – | – |
| Östergötlands | 3 013 | 2 204 | – | 1 623 | 31 784 | – | – |
| Jönköpings | – | – | – | – | 27 629 | – | – |
| Kronobergs | – | – | – | – | 28 010 | – | – |
| Kalmar | 2 999 | 1 950 | – | – | 26 319 | 35 660 | 46 865 |
| Gotlands | 2 788 | 1 732 | – | 1 518 | 28 650 | – | 39 173 |
| Blekinge | 3 131 | 2 164 | – | – | 21 800 | 38 104 | 47 149 |
| Skåne | 3 292 | 2 321 | – | – | 38 280 | 38 646 | 48 777 |
| Hallands | 3 041 | 2 290 | – | 1 726 | 31 488 | – | 44 500 |
| Västra Götalands | 3 025 | 2 163 | – | 1 685 | 30 072 | – | – |
| Värmlands | – | 1 870 | – | 1 240 | 23 724 | – | – |
| Örebro | – | 2 434 | – | 1 741 | 29 627 | – | – |
| Västmanlands | – | 2 085 | – | 1 590 | 20 510 | – | – |
| Dalarnas | – | – | – | 1 518 | 23 832 | – | – |
| Gävleborgs | – | – | – | 1 392 | 16 412 | – | – |
| Västernorrlands | – | – | – | – | 12 984 | – | – |
| Jämtlands | – | – | – | – | 16 600 | – | – |
| Västerbottens | – | – | – | – | 14 219 | – | – |
| Norrbottnens | – | – | – | – | 18 498 | – | – |
| <i>Produktionsområden</i> | | | | | | | |
| Gss | 3 380 | 2 282 | – | 1 892 | 35 309 | 37 312 | 47 344 |
| Gmb | 3 192 | 2 126 | – | 1 552 | 33 689 | 38 125 | 44 147 |
| Gns | 3 167 | 2 258 | – | 1 695 | 31 217 | – | – |
| Ss | 2 738 | 2 249 | 1 721 | 1 576 | 25 399 | – | – |
| Gsk | 2 889 | 2 037 | – | 1 500 | 26 996 | 34 549 | 43 130 |
| Ssk | 2 834 | 2 223 | – | 1 441 | 21 742 | – | – |
| Nn | – | – | – | – | 19 165 | – | – |
| Nö | – | – | – | – | 16 847 | – | – |
| <i>Hela riket</i> | | | | | | | |
| 2007 | 3 147 | 2 214 | 1 655 | 1 583 | 30 493 | 37 982 | 47 990 |
| 2006 | 3 027 | 2 175 | 1 586 | 1 590 | 30 976 | 38 367 | 47 193 |
| 2005 | 2 887 | 2 141 | 1 496 | 1 596 | 31 536 | 38 426 | 46 389 |
| 2000 | 2 609 | 1 720 | 1 471 | 1 451 | 35 146 | 40 401 | 46 300 |
| 1995 | 2 777 | 1 699 | 1 724 | 1 555 | 31 900 | 37 754 | 46 762 |
| 1990 | 3 050 | 1 972 | 2 021 | 1 761 | 29 194 | 36 045 | 44 843 |

2) Vattenhalt: Oljeväxter 9 %.

3) Avser endast den konsumtionsdugliga delen.

4) För åren 2000–2006 finns viss inverkan från ett tidigare metodbyte vilket medfört att normskördenivåerna är något högre än motsvarande hektarskördar från den ordinarie skördestatistiken enligt den nya metoden. Fr.o.m. 2007 har beräkningen av normskörden anpassats till att gälla den nu använda metodens skördenivå.