

AgriFood
economics centre



Effekter av stöd till definitivt upphörande av fiskeriverksamhet

Johan Blomquist och Staffan Waldo

AgriFood

- AgriFood gör kvalificerade samhällsekonomiska analyser inom livsmedels-, jordbruks- och fiskeriområdet samt landsbygdsutveckling på uppdrag av regeringen.
- Syftet är att ge regering och riksdag vetenskapligt underbyggda underlag för strategiska och långsiktiga beslut.
- Verksamheten är ett samarbete mellan Sveriges lantbruksuniversitet (SLU) och Lunds universitet.

Jordbruk



Livsmedel



Fiske



Landsbygd



Den ekonomiska utgångspunkten

- Fiskerieringen består av vinstdrivande företag
 - Agerar under de förutsättningar förvaltningen ger
- Förvaltningen viktig pga. fiske sker på gemensamma bestånd.
- Förvaltning med låga trösklar för inträde riskerar att leda till överkapacitet i flottan
- Skrotning minskar överkapaciteten på kort sikt, men åtgärdar inte orsaken till varför den uppstod från början



Vad säger forskningen om stöd till skrotning av fartyg?

- Kortsiktigt ökad lönsamhet för 'övriga' fartyg
 - Subvention till de som lämnar eller de som stannar?
- Risk att skrotning fungerar som försäkring mot felinvesteringar
- Vart tar medlen vägen?
 - Fartyg i andra segment; "Capital stuffing"
- Del av förvaltningsreform
- Curtis and Jones (2016) om vem som skrotar
 - Äldre som går i pension
 - Yngre som byter karriär

Svenska skrotningsprogrammet

- Två kampanjer för bottentrålare (torsk)
 - 2008 Östersjön
 - 2009 Västerhavet
- Mål skrotad kapacitet
 - 50 % minskning av kapaciteten (kW och BT)
- Krav för ansökan
 - 10 år gammalt fartyg
 - Aktivt 2006-2007
 - Minst 75 fiskedagar per år
- 29 fartyg skrotades med stöd
 - 95 MSEK från EFF
 - 35 MSEK nationella medel

Tidigare utvärdering av svenska skrotningsprogrammet

- DG MARE (MRAG m fl., 2013)
 - 26 % reduktion i flottan (GT)
 - Hade inte inträffat utan stöd men kunde varit mer effektiv
 - Många ägare var nära pensionsåldern



Utvärdering av svenskt skrotningsprogram

- Utvärderingsfrågor
 - I vilken utsträckning har fartygsägarna återinvesterat i nya fartyg?
 - Hur har ägarnas fiskeansträngning och fångster utvecklats?
 - I vilken utsträckning har ägarna lämnat fisket och vad gör de nu?
- Metod: Analys av registerdata över observerat utfall
- Datamaterial
 - SJV (stödutbetalningar)
 - HaV (ägare av fartyg, fångster)
 - SCB (sysselsättning, ålder, inkomst, etc.)

Ägare

- 29 fartyg, 47 fartygsägare

Tabell 1. Antal ägare per fartyg och stödutbetalningar (Mkr)

Antal ägare per fartyg	Antal fartyg	Totalt antal ägare	Summa stöd	Stöd per fartyg
1	16	16	61,4	3,8
2	8	16	49,2	6,2
3	5	15	17,1	3,4
Summa	29	47	127,7	4,4

Individer på arbetsmarknaden 2012

- Sysselsättning år 2012?
 - Vi kan identifiera 37 individer (av 47 ägare)



Individer på arbetsmarknaden 2012

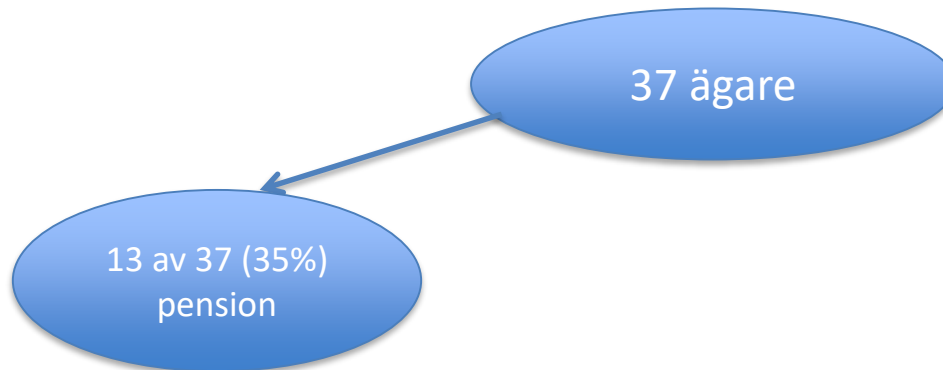
- Sysselsättning år 2012?
 - Vi kan identifiera 37 individer (av 47 ägare)



37 ägare

Individer på arbetsmarknaden 2012

- Sysselsättning år 2012?
 - Vi kan identifiera 37 individer (av 47 ägare)



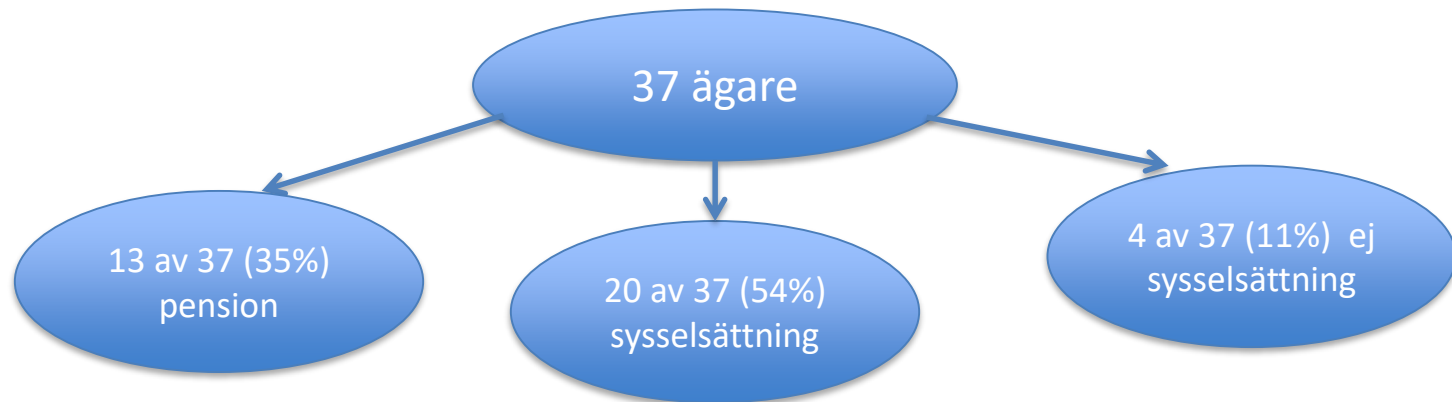
Individer på arbetsmarknaden 2012

- Sysselsättning år 2012?
 - Vi kan identifiera 37 individer (av 47 ägare)



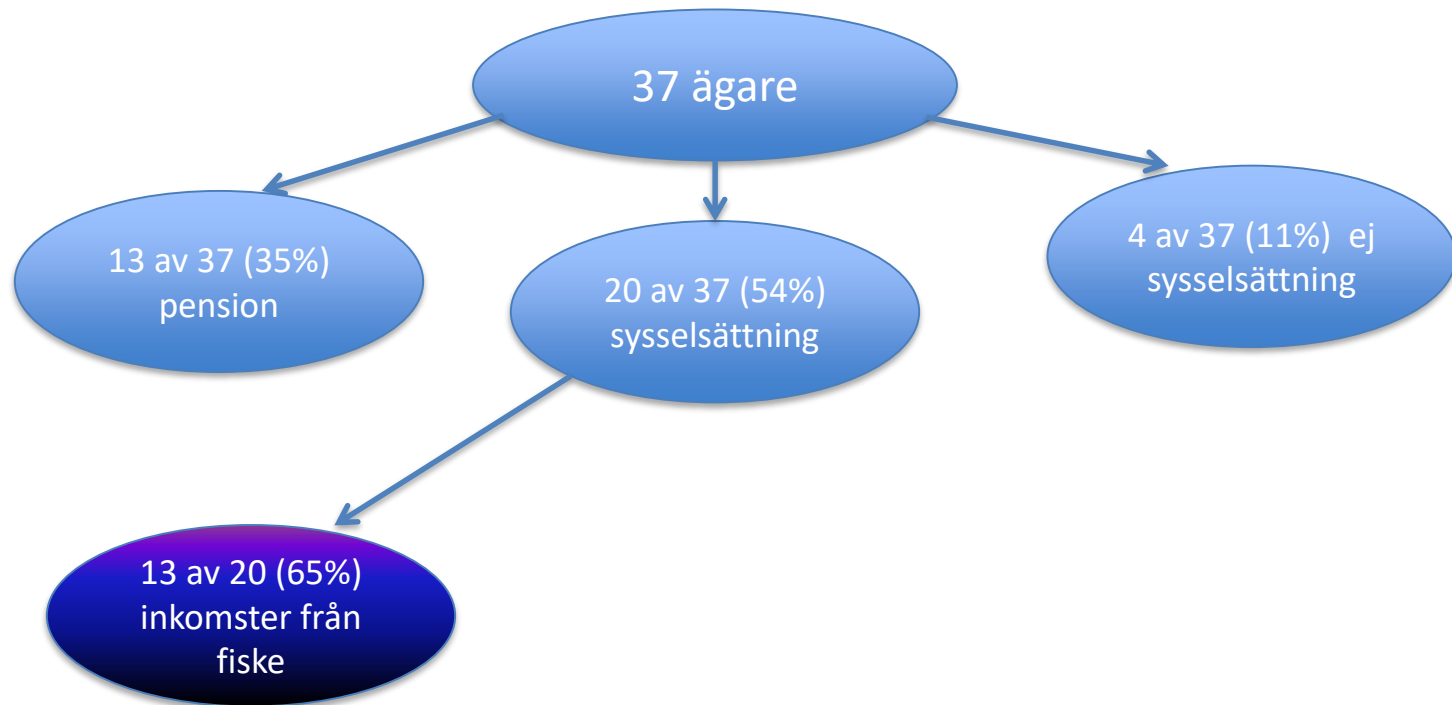
Individer på arbetsmarknaden 2012

- Sysselsättning år 2012?
 - Vi kan identifiera 37 individer (av 47 ägare)



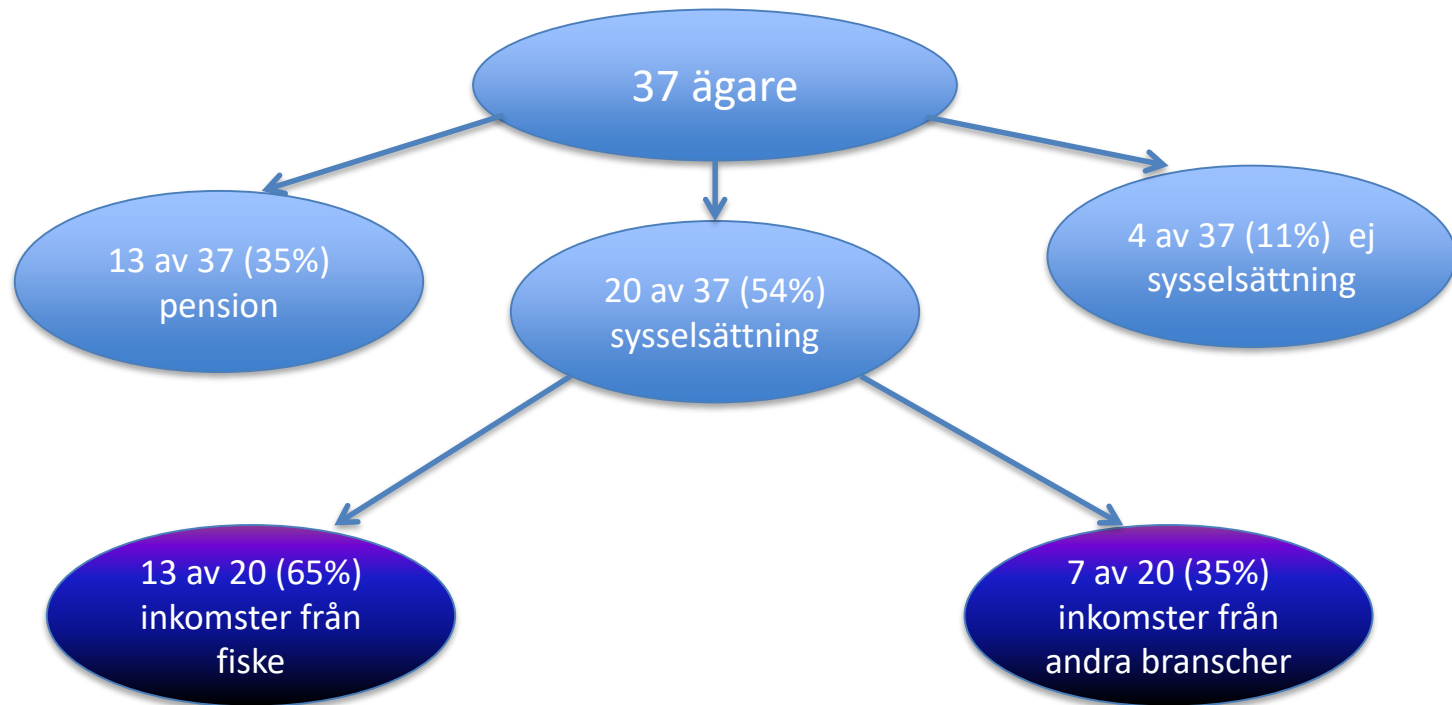
Individer på arbetsmarknaden 2012

- Sysselsättning år 2012?
 - Vi kan identifiera 37 individer (av 47 ägare)



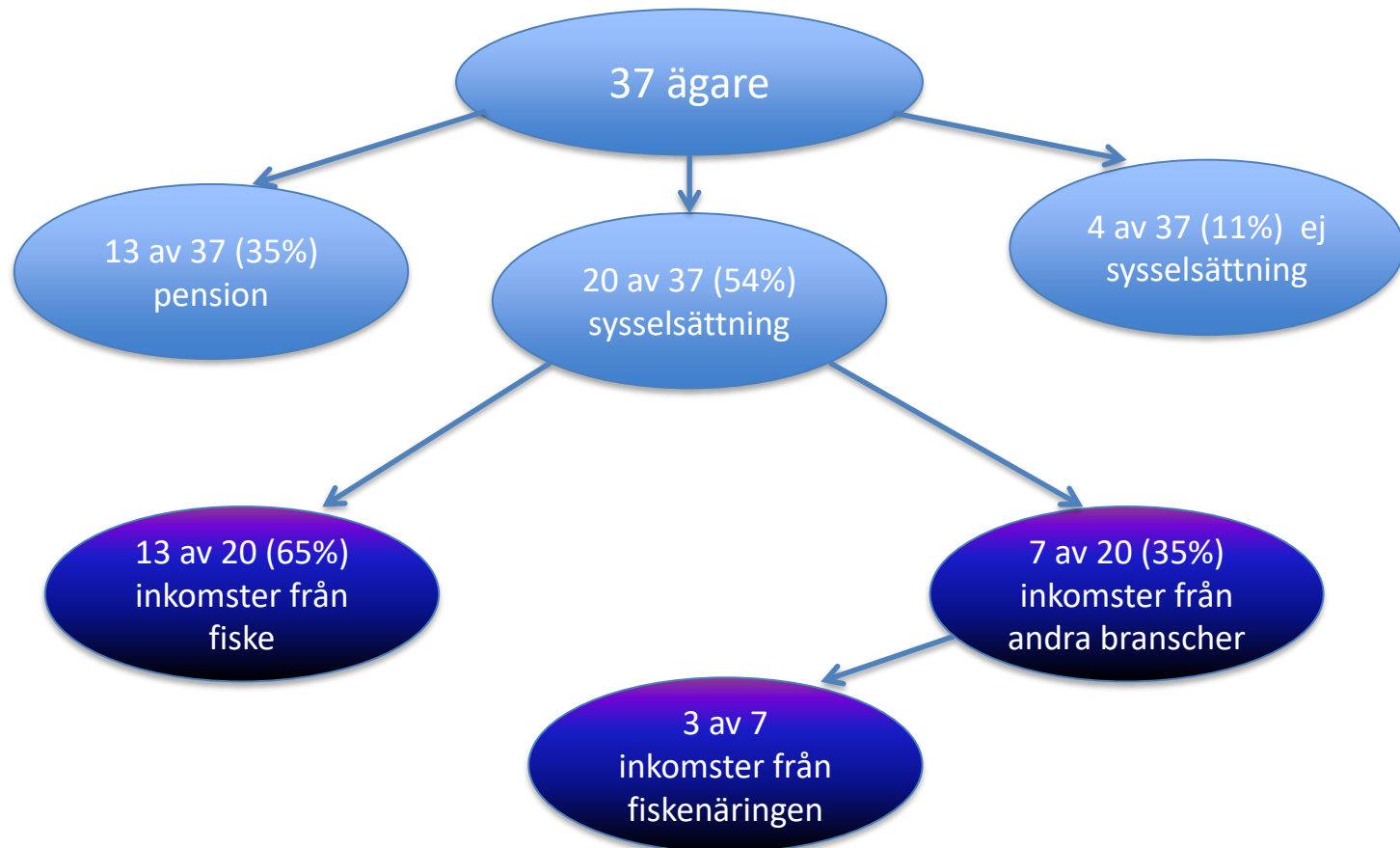
Individer på arbetsmarknaden 2012

- Sysselsättning år 2012?
 - Vi kan identifiera 37 individer (av 47 ägare)



Individer på arbetsmarknaden 2012

- Sysselsättning år 2012?
 - Vi kan identifiera 37 individer (av 47 ägare)

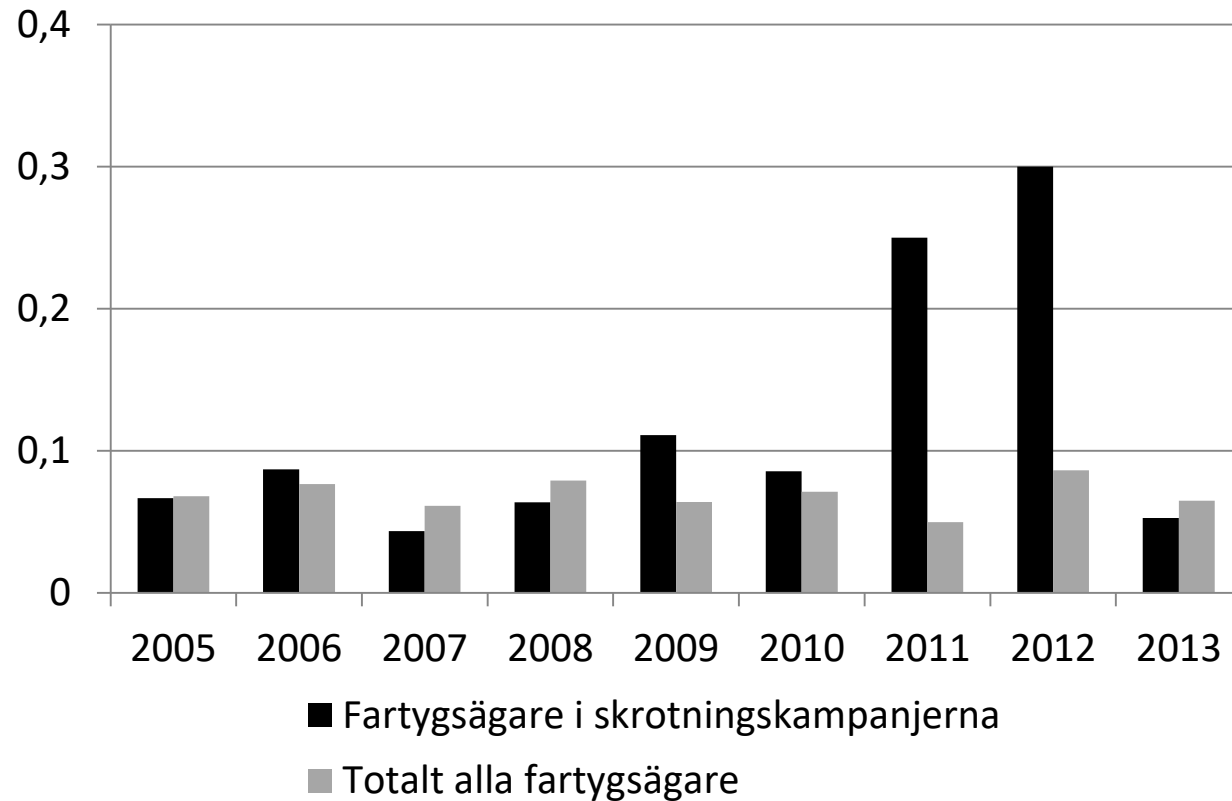


Fångster och Dagar Till Sjöss (DTS)

- Statistik från loggbok och ägarregister
- Fångsterna av torsk och havskräfta minskar kraftigt för de fartygsägare som deltagit i skrotningskampanjen
- DTS minskat kraftigt för de fartygsägare som deltagit i skrotningskampanjen (summa över alla typer av fisken)
- Fartygsägare som *stannat* i fisket
 - Fiskar mer intensivt med de fartyg som behållits
 - Dubblerat antalet DTS/fartyg på de fartyg som behållits
 - Införskaffat nya fartyg
 - 11 nya fartyg efter år 2010
 - Varav 5-10 är återinvestering av skrotningsstöd
 - Mindre än de utskrotade fartygen
 - Står för majoriteten av antalet DTS 2012-2013

Nyanskaffade fartyg

- Antalet nyanskaffade fartyg per ägare 2005-2013



Återinvesteringar inom andra segment

- Två arter där fångsterna ökat efter kampanjerna

Art	Fångst (ton) per år för fartygsägare	
	2007-2008	2012-2013
Hummer	0,78	1,26
Makrill	2,51	23,99

- Kustfiske med låga "inträdeströsklar"
- Fångsterna av makrill motsvarar ca 10% av kustkvoten

Slutsatser

- Ägare som deltagit i skrotningskampanjen har totalt sett minskat sitt fiske
- De som är kvar på arbetsmarknaden har inkomster från fiske och relaterade branscher
- Återinvesteringar i nya (fast mindre) fartyg
- Fisket efter hummer och makrill har ökat

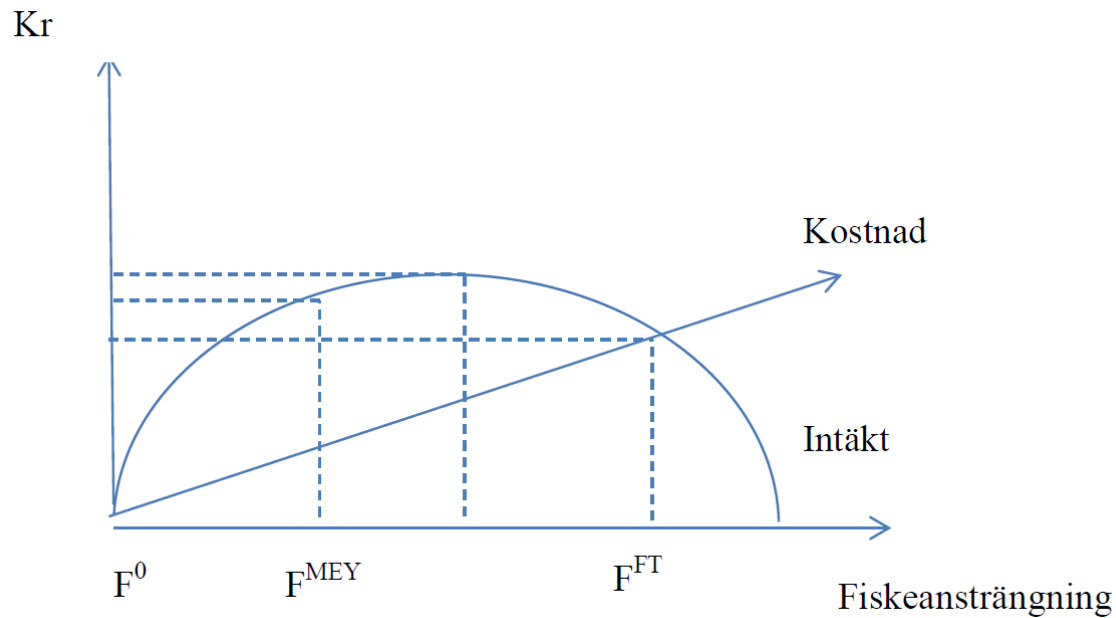


TACK!



Skrotningsbidrag (bakgrund)

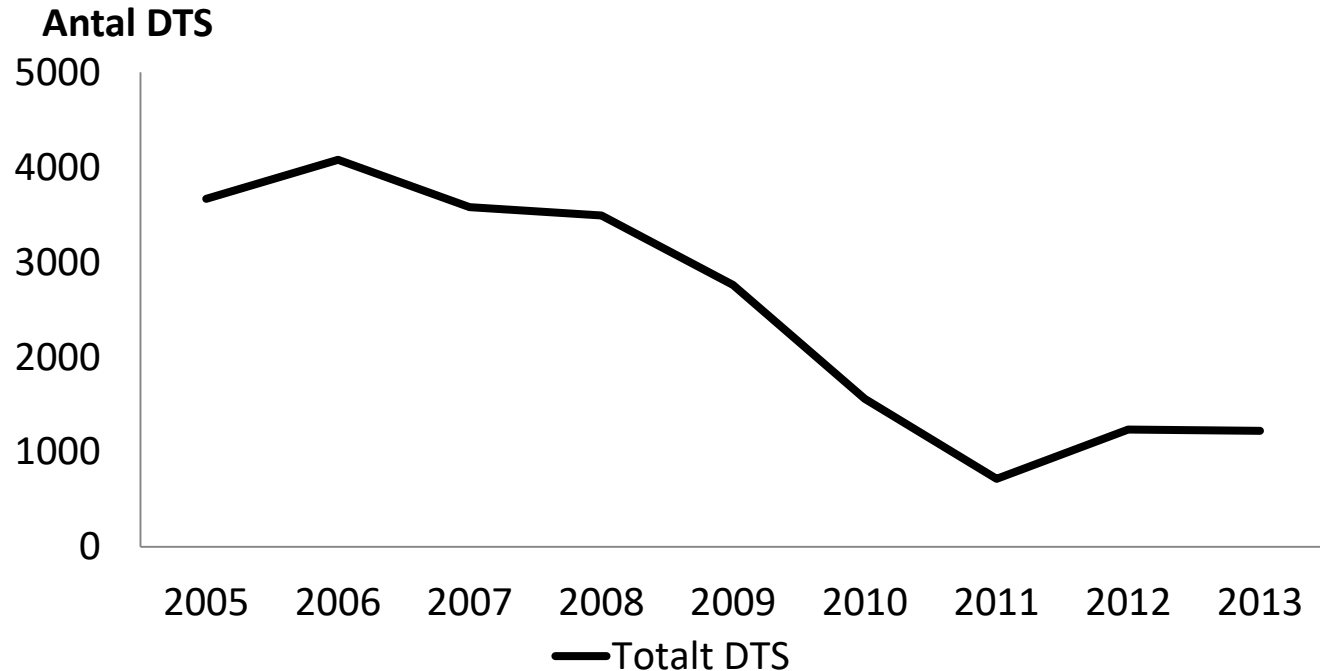
- Ekonomisk fiskemodell



- F^{FT} : Fiskeansträngning vid fritt tillträde
- F^{MEY} : Fiskeansträngning som ger maximal vinst

Antal Dagar Till Sjöss (DTS)

- Fartygsägarnas fiskeansträngning minskade
 - Utskrotade fartygen ca 3000 DTS/år (2005-2008)
 - Övriga fartyg ca 600 DTS/år (2005-2008)



Antal Dagar Till Sjöss (DTS)

De fiskare som är kvar har bibehållit antalet dagar till sjöss (även om de skrotat ut sina fartyg)

