

2015-07-08

Veckorapport – vecka 28 för Västra Götalands och Värmlands län

Veckorapporten baseras på avläsningar i rutor som inte har behandlats mot svamp eller insekter i Västra Götalands län och Värmlands län. Svampangrepp avläses på blad 1-3.

Väder

Sedan graderingarna föregående vecka har det i medeltal kommit 15 mm med en variation mellan 4-55 mm. Regnmätarna finns i vetefälten.

Höstvete DC 71 (61-77) 39 fält

	Antal fält efter angreppsgrad vecka 28					Medel %	Medel %
	0 %	1-15%	16-30%	31-60%	61-100%	v. 28	v. 27
Mjöldagg	36	1	0	0	2	4,6	3,1
Svartpricksjuka	0	4	8	15	12	46	32
DTR (vetets blflsj)	25	9	1	3	1	7	6
Brunrost	39	0	0	0	0	0	0
Gulrost	32	4	1	0	2	5,4	4,3

Sorter: 3 Brons, 8 Elvis, 14 Julius, 4 Mariboss, 8 Olivin, 1 Praktik och 1 Frontal.

Angreppen av **svartpricksjuka** fortsätter att öka. **Vetets bladfläcksjuka** har ökat svagt. I fyra av fälten med Olivin finns angrepp av **gulrost**. I två av dem är angreppen mycket kraftiga. Bland övriga sorter har svaga angrepp noterats i sorterna Praktik (ett fält) och Julius (två fält). **Mjöldagg** finns i tre av fälten. **Sädesbladlöss** har ökat och finns i 40 % av varningsfälten, dock bara 0,1 löss/strå i genomsnitt. Som mest har 2 löss/strå noterats. Inget fält över bekämpningströskeln.

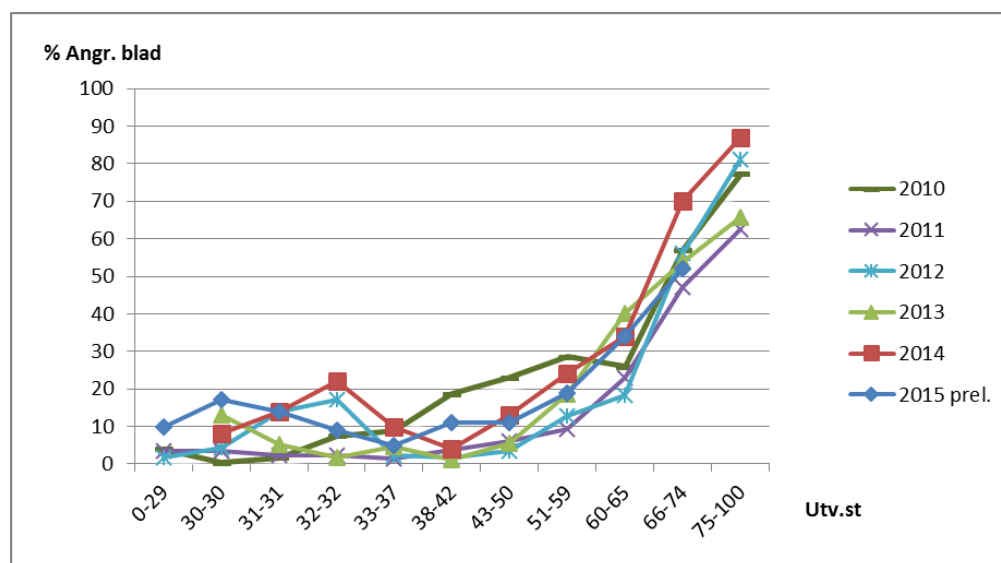


Diagram 1. Utvecklingen av bladfläckar i höstvete i förhållande till utvecklingsstadium. Jämförelser mellan åren 2010-2015. Siffrorna för 2015 är preliminära.

Råg DC 75

5 fält

	Antal fält efter angreppsgrad vecka 28					Medel %	Medel %
	0 %	1-15%	16-30%	31-60%	61-100%	v. 28	v. 26
Mjöldagg	5	0	0	0	0	0	0
Sköldfläcksjuka	0	0	0	2	2	67	60
Brunrost	5	0	0	0	0	0	0

Sorter: 4 Palazzo, 1 Brasetto. **Sköldfläcksjuka** förekommer i samtliga varningsfält i nivåer upp till 70 % angripna blad. Det har inte rapporterats något fall med **brunrost** under hela graderingsperioden.

Skador som orsakas av **trips** har graderats. I ett av fälten var angreppet 8 %. I övriga fält fanns inga eller endast mycket svaga angrepp. Ingen förekomst av **bladlöss**.

Rågvetete DC 75 (65-77)

9 fält

	Antal fält efter angreppsgrad vecka 28					Medel %	Medel %
	0 %	1-15%	16-30%	31-60%	61-100%	v. 28	v. 27
Mjöldagg	1	1	0	3	4	51	44
Bladfläcksvampar	2	7	0	0	0	6,4	7,4
Sköldfläcksjuka	4	2	1	2	0	15	13
Brunrost	8	1	0	0	0	0,2	0
Gulrost	6	0	0	0	3	33	34

Sorter: 2 Borwo, 2 Empero, 1 Remiko samt 4 Tulus.

Angreppet av **gulrost** är i medeltal oförändrat sedan förra veckan. I tre fält är alla bladen angripna (Empero och Remiko). **Mjöldagg** finns i alla fält och i medeltal har angreppet fortsatt att öka. Det är små förändringar i angreppsnivåerna av **bladfläcksvampar** och **sköldfläcksjuka**. Sköldfläcksjuka nästan bara i sorten Tulus.

I två av fälten finns enstaka sädesbladlöss respektive grönstrimmig gräsbladlus.

Höstkorn slutgraderat

Vårvetete DC 59 (59-65)

5 fält

	Antal fält efter angreppsgrad vecka 28					Medel %	Medel %
	0 %	1-15%	16-30%	31-60%	61-100%	v. 28	v. 27
Mjöldagg	5	0	0	0	0	0	0,4
Bladfläcksjukdomar	1	3	0	1	0	10	7
Brunrost	5	0	0	0	0	0	0
Gulrost	2	1	0	2	0	22	15

Sorter: 1 Dacke, 2 Diskett, 1 Hamlet samt 1 Quarna.

I tre av fem graderade fält finns angrepp av **gulrost**, som mest 50 %. Angreppen av **bladfläcksvampar** har ökat föregående vecka. Enstaka **havrebladlöss** i ett fält.

Vårkorn DC 49 (37-71) 21 fält

	Antal fält efter angreppsgrad vecka 28					Medel %	Medel %
	0 %	1-15%	16-30%	31-60%	61-100%	v. 28	v. 27
Mjöldagg	19	1	0	0	1	4,2	4,7
Kornets bladfläcksjuka	3	12	2	2	2	17	12
Sköldfläcksjuka	14	5	2	0	0	3,1	0,8
Kornrost	21	0	0	0	0	0	0,1

Sorter: 2 Anakin, 3 Irina, 1 Judit, 8 Propino, 1 Rosalina, 2 Salome samt 4 Tamtam.

Kornets bladfläcksjuka förekommer nu i de flesta varningsfälten och angreppen ökar. **Sköldfläcksjuka** finns i vart tredje fält och angreppen har ökat. Kraftiga angrepp av **mjöldagg** i ett fält med känslig sort (Judith). Ingen förekomst av **bladlöss**.

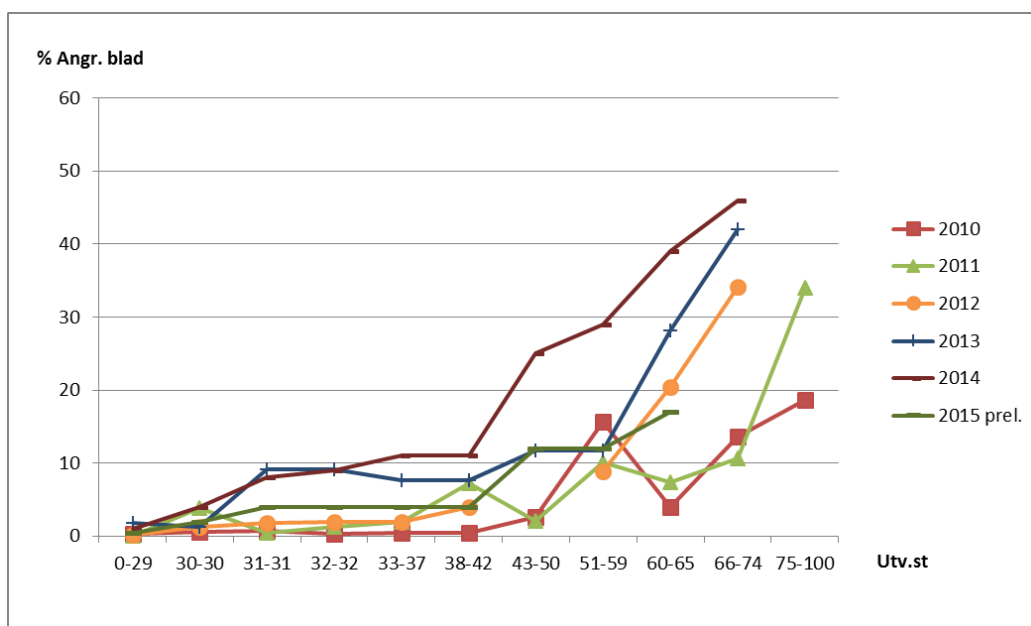


Diagram 2. Utvecklingen av bladfläcksjuka i vårkorn i förhållande till utvecklingsstadium. Jämförelser mellan åren 2010-2015. Siffrorna för 2015 är preliminära.

Havre DC 43 (37-53) 13 fält

	Antal fält efter angreppsgrad vecka 27					Medel %	Medel %
	0 %	1-15%	16-30%	31-60%	61-100%	v. 26	v. 27
Mjöldagg	13	0	0	0	0	0	0
Bladfläcksjuka	10	2	1	0	0	1,1	1,8
Kronrost	13	0	0	0	0	0	0

Sorter: 5 Belinda, 2 Galant, 1 Haga, 2 Kerstin, 2 Symphony, samt en okänd.

Små angrepp av **havrens bladfläcksjuka** finns i tre av varningsfälten. Angrepp av **bladbakterios** är vanligt. Ännu finns inga rapporter om angrepp av **kronrost**.

Enstaka **havrebladlöss** finns i tre av de graderade fälten. **Sädesbladlöss** med som mest 0,2 löss/strå har noterats i två andra fält. Angrepp av **nematoder** har rapporterats.

Åkerböna DC 69 (65-71) 11 fält

I sex av varningsfälten finns angrepp av **chokladfläcksjuka** i nivåer upp till 60 % angripna plantor. **Bönbladmögel** har denna vecka konstaterats i nästan samtliga graderade fält. I två av dem har 60-80 % av plantorna angrepp på något eller några blad. Även **bönfläcksjuka** förekommer i flera fält. Största angreppet uppgår till 28 % angripna plantor.

I tre av varningsfälten har enstaka **bladlöss** konstaterats.

Potatis 7 fält

Potatisens tillväxt har fortsatt varit kraftig i flertalet fält på prognosgårdarna, se diagram 3. Efter torrt och varmt väder i början av månaden är infektionstrycket för **potatisbladmögel** återigen högt, enligt våra varningsprogram. Senaste dagarna har fler nya fall rapporterats i Skåne. Ännu finns inga rapporter om angrepp i Västsverige men ett fall i Dalarna.

Vad gäller **stritar** är det en stor variation i förekomst mellan fälten. En ny topp noterades under förra veckan. Veckan första avläsning visar på en nedgång i en del fält medan nivåerna är oförändrade eller något stigande i andra fält, se diagram 4.

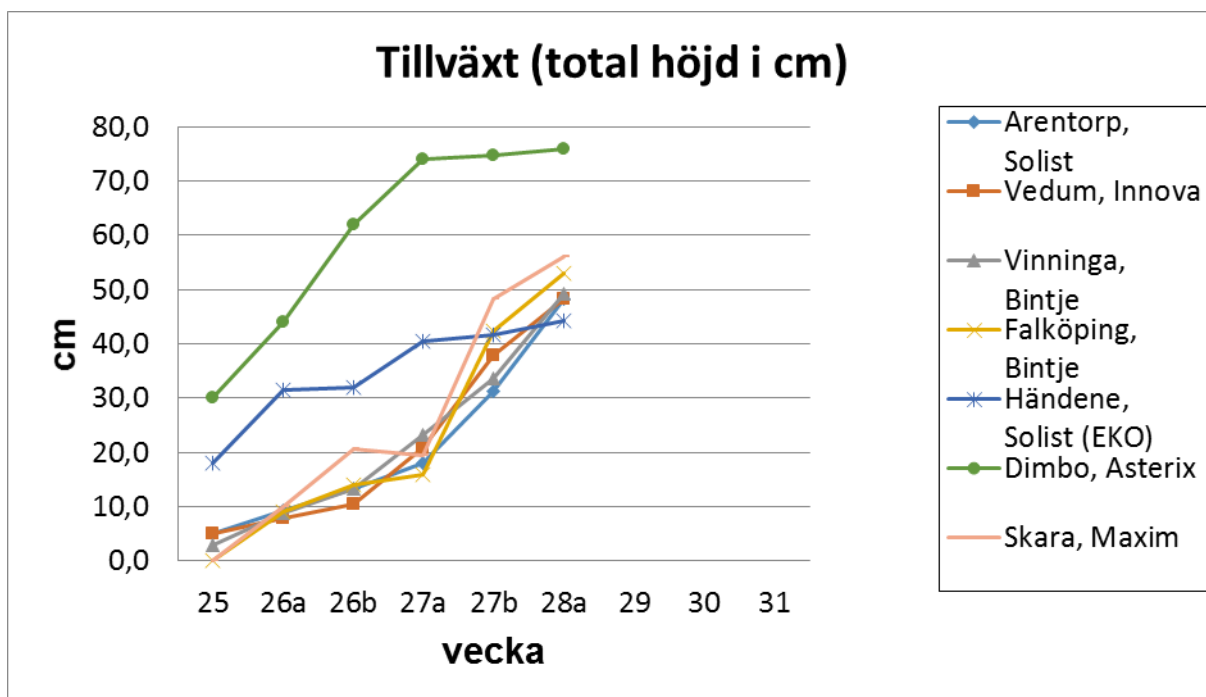


Diagram 3. Blasttillväxt i olika potatisfält

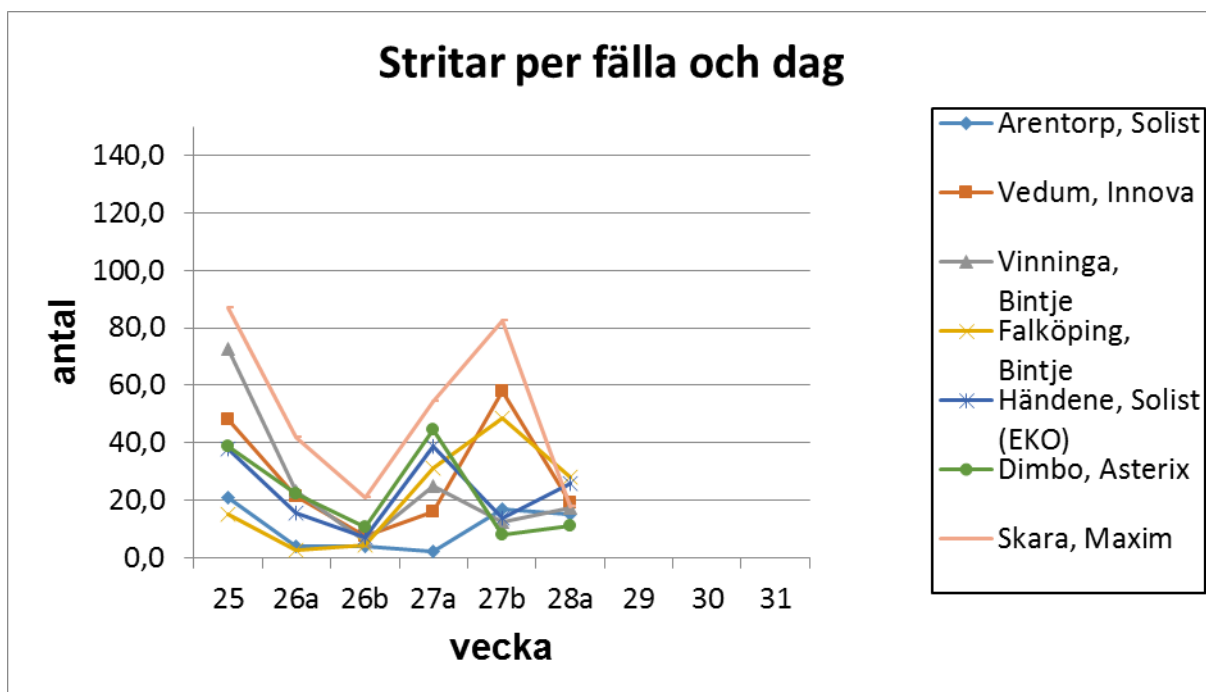


Diagram 4. Antal stritar per fälla och dag