

Travhästuppfödning 2006

En kartläggning av de svenska travhästuppfödarna,
deras verksamhetsvillkor och framtidsplaner

Rapport framtagen för STC, ASVT, Sleipner samt Hingsthållareföreningen

Beställare: Christina Olsson, Avelschef STC
Genomförande: Aug - Okt 2006
Framtagen av: Gradient AB
Kontaktperson: Mattias Libell
mattias.libell@gradient.se
+46 733 43 03 00

Copyright © Gradient AB, Stockholm 2006. Innehållet är skyddat enligt Lagen om upphovsrätt 1960:729 och får inte utan Gradient AB:s medgivande reproduceras eller spridas i någon form, lagras i elektroniska media, visas på bildskärm eller upptas på band, vare sig det är frågan om hela materialet eller delar därav.

Uppfödarundersökning - Innehållsförteckning

1. Bakgrund _____	3
2. Undersökningens syfte _____	3
3. Genomförande _____	4
3.1 Förstudie	
3.2 Målgruppsdefinitioner	
3.3 Urval	
3.4 Rekrytering	
3.5 Datainsamling	
4. Tidplan _____	5
5. Svarsfrekvens _____	6
6. Sammanfattning _____	6
6.1 Travuppfödarna	
6.2 Ekonomisk situation för travuppfödning	
6.3 Framtidsplaner	
7. Resultatredovisning _____	10
8. Tabellsammanställning _____	63

Bilaga: Frågeformulär

1. Bakgrund

Betäckningstalen (mätta som levande föl, registrerade och med betalda avgifter) har sjunkit under en lång följd av år och befinner sig i nuläget på samma nivå som på 70-talet.

STC har därför beslutat att i samarbetet med avelsföreningarna ASVT, Sleipner samt Hingshållareföreningen undersöka de bakomliggande orsakerna till de sjunkande betäckningssiffrorna, samt framtidsutsikterna för svensk travhästuppfödning. Målsättningen är att skapa en så tydlig bild som möjligt av de svenska travhästuppfödarna, deras verksamhet och framtidsplaner.

Undersökningen skall också ge underlag till en kartläggning av konsekvenser för hästnäringen samt breddsportsperspektivet inom travet. Projektet finansieras av Jordbruksverket genom STC, via en särskild medelstildelning.

2. Undersökningens syfte

Redan i utgångsläget har konstaterats att ett flertal ganska tydliga kategorier finns inom uppfödarkollektivet. Dessa har att göra både med olika val och inriktning kring hästraser, sto/hingstverksamhet samt storleken på uppfödarverksamheten.

För en framtida utveckling av lösningar för förbättrade uppfödarvillkor behöver samtliga gruppers situation täckas in av undersökningen – en lösning kommer inte nödvändigtvis att passa alla grupper. Undersökningsresultatet syftar till att ge en tydlig bild av uppfödargruppernas nuläge/situation och samtidigt ge vägledning kring vilka frågeställningar och åtgärder som har störst betydelse för dem.

Utöver att förstå behov och beteenden hos dagens aktiva uppfödare är STC och avelsföreningarna intresserade av att få ett underlag som beskriver utfall och konsekvenser av det kraftigt vikande antalet uppfödare under de senaste åren. Mot bakgrund av detta inkluderades även uppfödare som avslutat sin verksamhet under de senaste åren i en särskild del av undersökningen - liksom ett urval av uppfödare av utanför travet.

3. Genomförande

Genomförandet skedde i form av en postal enkät, med generella frågeställningar för samtliga respondenter för att på så vis kunna belysa väsentliga olikheter mellan uppfödarkategorierna.

Detta kompletterades med ett mindre antal frågor avsedda för specifika kategorier av uppfödare, framförallt vad avser påtagliga skillnader mellan aktiva och inaktiva uppfödare, samt mellan olika hästraser.

Arbetet omfattade även en förstudie i syfte att kartlägga och förstå uppfödarsituationen och formulera hypoteser/undersökningsansatser kring behov och attityder.

3.1 Förstudie

Eftersom ett flertal tidigare kvalitativa undersökningar har genomförts under den senaste tioårsperioden, samt att STC:s och avelsföreningarnas organisationer sitter inne med mycket

kunskap kring uppfödarna, utarbetades hypoteser och frågebatteri mot bakgrund av gjorda undersökningar samt löpande avstämningar inom den tillsatta arbetsgruppen.

Genom inventeringen av tidigare gjorda undersökningar säkerställdes möjligheten till jämförbarhet med tidigare undersökningsresultat genom bl a matchning av frågeformuleringar.

3.2 Målgruppsdefinitioner

Aktiva uppfödare:

Personer som bedrivit aktiv uppfödning minst en gång det senaste 12 månaderna. Uppfödning definieras här som att minst en avkomma registrerats under 2005.

Inaktiva uppfödare:

Personer som bedrivit aktiv uppfödning (registrerat avkomma) minst en gång det senaste 36 månaderna, men som ej registrerat någon avkomma under 2005.

Icke-trav uppfödare:

Personer som bedriver aktiv hästuppfödning med annan inriktning än travverksamhet (galopp, ridsport etc).

POPULATION (EST.)

	1-3 ston	4-10 ston	> 10 ston	TOTALT
Varmblodsuppfödare	2 100	1 100	29	4 000
Kallblodsuppfödare				400
Hingsthållning				40
Inaktiva				1 500
Icke trav uppfödare				na
TOTAL	2 100	1 100	29	5 940

3.3 Urval

Undersökningen genomfördes med utgångspunkt i ett styrt, slumpmässigt urval i syfte att inkludera ett antal på förhand identifierbara undergrupper/uppfödarkategorier, som erfarenhetsmässigt visat sig ha olika utgångspunkter för sin verksamhet, och som är identifierbara genom sökningar i medlemsregister och andra databaser.

BRUTTOURVAL

	1-3 avkommor	4-10 avkommor	> 10 avkommor	TOTALT
Varmblodsuppfödare	145	76	29	250
Kallblodsuppfödare	100			100
Hingsthållning				22
Inaktiva				74
Icke trav uppfödare				54
TOTAL	245	76	29	500

Totalt skickades enkäten ut till 500 individer, fördelade enligt ovanstående tabell.

Urvalsstorlekarna i de respektive grupperna utformades för att säkerställa en god statistisk relevans i framförallt i de mindre populationsgrupperna, där alltför små urval skulle kunna riskera tillförlitligheten i undersökningen.

3.4 Rekrytering

Rekrytering till undersökningen skedde via adressuttag från STC:s register. För icke-trav uppfödare erhöles adresser från ridsportorganisationer samt genom utdrag ur SG:s galoppregister. Uttag från olika uppfödarkategorier med avseende på verksamhetsstorlek gjordes på basis av antal registrerade avkommor (enligt definitionerna ovan), då antal ston per uppfödare i detta fall inte utgjorde en praktiskt möjlig parameter.

Mot bakgrund av det starka personliga intresse som generellt präglar aktiva inom travet förväntades en hög vilja från respondenterna att medverka i undersökningen (målsättningen var en bortfallsfrekvens mindre än 33 % av totalt urval bland aktiva travuppfödare). För inaktiva samt icke-travuppfödare förväntades en bortfallsfrekvens lägre än 50 %.

För att främja detta bifogades med enkäten ett följebrev från STC och avelsföreningarna kring undersökningens betydelse. Dessutom genomfördes ett påminnelseförfarande, och även en särskild premiering/incitament till de som besvarade enkäten (spelcheckar 50:- samt medverkan vid utlottning av originalteckningar med trav/häst-motiv).

3.5 Datainsamling

Själva datainsamlingen genomfördes via postal enkät. Det beräknades att det tog c:a 20 minuter att fylla i enkäten som omfattade 43 frågor (se Bilaga).

4. Tidplan

2006-03-20	Projektet påbörjas
2006-04-25	Uppstartsmöte med arbetsgrupp (STC och avelsföreningarna)
2006-05-19	Undersökningshypoteser och avgränsningar beslutade
2006-07-08	Föreberedelsefasen klar <ul style="list-style-type: none">▪ Urval▪ Rekrytering▪ Färdigställande av frågeformulär▪ Framtagning premiering
2006-08-15	Utskick
2006-09-01	Första svarsfrist och utskick av påminnelsebrev
2006-09-15	Slutlig svarsfrist
2006-09-20	Datafångst och databas klar
2006-10-01	Svarspremier utskickas
2006-10-16	Slutrapport klar
2006-10-23	Avrapportering arbetsgrupp

5. Svarsfrekvenser

SVARSFREKVENNS %

	1-3 avkommor	4-10 avkommor	> 10 avkommor	TOTALT
Varmblodsuppfödare	63%	61%	66%	62%
Kallblodsuppfödare				62%
Hingsthållning				63%
Inaktiva				58%
Icke trav uppfödare				46%
TOTAL				60%

De slutliga svarsfrekvenserna motsvarade i stort sett de förväntade utfallen för samtliga urvalsgrupper.

6. Sammanfattning

6.1 Travuppfödarna

Travhästuppfödning är en manligt dominerad verksamhet, med stark förankring på landsbygden och i ökande utsträckning med en hög åldersprofil. Återväxten är svag och hela 2/3-delar av uppfödarna är äldre än 50 år.

Närmare 30 % av uppfödarna bedriver en blandad uppfödarverksamhet, dvs med flera hästraser parallellt. Mer än 80 % av uppfödarna bedriver också uppfödningen helt eller delvis med sikte på eget tävlingsbruk. Uppfödarrollen är med andra ord i många fall beroende av ett flertal olika marknads- och affärslogiker.

Den primära drivkraften för uppfödning ligger i det grundläggande hästsportintresset både på trav- och ridsportsidan, och att det kommer till uttryck i tävlingsverksamheten. Sekundära drivkrafter är det sociala utbytet för egen del inklusive samhörigheten inom familjen, samt intresset för avelsfrågor.

De viktigaste hindren som anförs kring uppfödarverksamheten handlar om lönsamheten i verksamheten. 82 % av uppfödarna ser svag lönsamhet som det allvarligaste hindret, och relaterade parametrar som neddragningar i prispengar (52 %), och antal tävlingstillfällen (23 %) placerar sig också högt upp på skalan. Andra ekonomiska faktorer som avsättningsmöjligheter, kostnader för resor (och i någon mån överetablering) är också väsentliga hinder för uppfödarverksamheten.

Majoriteten av uppfödarna i undersökningen (59 %) har mindre än 3 ston. Endast 14 % av respondenterna har mer än 10 ston i sin verksamhet.

Resultaten i tidigare undersökningar pekade på en förskjutning mot relativt större uppfödare, och på basis av svaren på flera frågor i undersökningen verkar trenden verkar fortsätta i samma riktning.

Endast 23 % av samtliga aktiva uppfödare har ägarintressen i avelshingst, varav den vanligaste ägarformen är helägende, medan andelar och betäckningsrätter omfattar en något lägre andel av uppfödarna.

Av de aktiva uppfödarna lägger man vanligen mellan 1-7 timmar per dag till skötseln av hästarna. Medelvärde uppgår till 6,9 mantimmar per uppfödare och dag. Väsentliga stordriftsfördelar föreligger vad gäller arbetskraftsåtgång.

Endast 18 % av uppfödarna anger att man har anställda för att hantera en del av arbetet. Bland travuppfödarna är det betydligt vanligare med anställda bland de större uppfödarna än bland de mindre. I de fall där anställda finns i verksamheten utgör anställdas andel av arbetet majoriteten av den totala arbetskraftsåtgången för skötseln av hästarna.

Den överlägset viktigaste faktorn vid val av avelsston är härstamningen. Exteriöra faktorer och avkommornas statistik (resultat) spelar också stor roll. Stoets egna meriter i form av rekord och intjäning tillmäts relativt låg betydelse.

Även för val av hingst är härstamningen den dominerande parametern, med avkommornas statistik (resultat) och blod/linjekombinationer som näst viktigaste faktorer.

6.2 Ekonomisk situation för travuppfödningen

Medelvärden per hästras för de olika kostnaderna i uppfödningen redovisas nedan.

Observera att i begreppet Totalkostnad inkluderas här endast uppfödarnas egna uppskattningar av Betäckningskostnader, Uppstallningskostnader, Foderkostnader samt Veterinärkostnader.

I kalkylen har inte tagits hänsyn till uppfödarnas arbetsinsats/tid (egen samt anställda). I tidigare kalkyler som gjorts av ASVT estimeras denna till i genomsnitt 30 000 kronor för varmbloodsuppfödning. Man kan dock anta att en väsentlig del av den angivna Uppstallningskostnaden i enkäten utgörs av arbetskostnader. Kapitalkostnader och marknadsföringskostnader är ej heller medtagna i kalkylen.

I intäktsresonemanget har inte eventuella uppfödarpremier eller andra intäktsmöjligheter inkluderats. Inte heller skattemässiga effekter (t ex möjligheten till kostnadsavdrag i rörelsedrivande verksamheter) har beaktats.

Resultaten bör alltså användas med viss försiktighet. De lämpar sig bäst för jämförelser för att illustrera eller förstå skillnader mellan olika uppfödarkategorier med avseende på hästras eller uppfödorstorlek.

	Varmblod	Kallblod	Ridsport
Betäckningskostnader	35 514	18 159	21 257
Uppstallningskostnader	22 004	10 492	15 867
Foderkostnader	15 798	10 800	9 000
Veterinärkostnader	4 391	2 570	3 094
Total Kostnad	66 830	38 742	43 167

Av tabellen framgår att kostnaderna varierar väsentligt mellan de olika hästraserna. Den genomsnittliga Totalkostnaden (som den här definieras) för avkommans första 18 månader uppgår till mellan 39 och 67 tkr. Dyraste uppfödningen finns bland varmblooden där framförallt betäckningskostnaderna är relativt höga.

Kallblooden är minst kostsamma i uppfödningen med genomgående lägst kostnader på alla parametrar utom foderkostnaden.

Kostnadstäckningen varierar väsentligt med storleken på uppfödarverksamheten. Mot bakgrund av de svar som uppfödarna avgivit kring deras kostnadstäckning framgår att medan 85 % av de minsta uppfödarna gör ett underskott i verksamheten, är motsvarande siffra för de största uppfödarna endast 50 %. Även bland de största uppfödarna anser endast 13 % att man gör ett ekonomiskt överskott i verksamheten.

Antal ston	1 sto	2-3 ston	4-5 ston	6-10 ston	11-20 ston	>20 ston
Överskott	2%	5%	6%	12%	13%	13%
Jämnt upp	13%	11%	19%	9%	27%	38%
Underskott	85%	84%	75%	79%	60%	50%

Bas: Alla aktiva, travuppfödning

En analys av svaren angående fölavgifter, totalkostnader och försäljningsintäkt visar att orsakerna till de större uppfödarnas relativa fördel står att finna både i kostnadsbasen och på intäktssidan. Se tabell nedan.

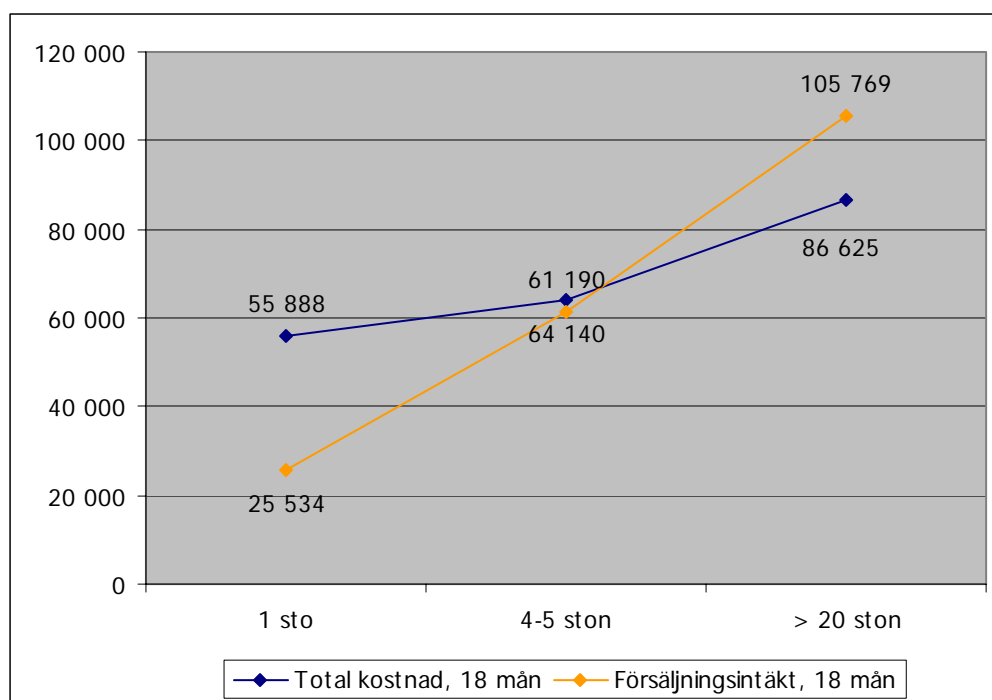
	1 sto	4-5 ston	> 20 ston	TOTAL
+ Levande fölavgift	25 188	25 650	56 006	31 137
+ Övriga kostnader	30 701	38 490	30 619	29 436
Total kostnad, 18 mån	55 888	64 140	86 625	60 573
Försäljningsintäkt, 18 mån	25 534	61 190	105 769	45 892
Täckningbidrag 1	-30 354	-2 950	19 144	-14 681

Bas: Aktiva travuppfödare varmblood och kallblood

Medelvärden per avkomma

Övriga kostnader framräknad som diff mellan Total kostnad och Fölavgift

Enkätresultaten stöder hypotesen om verksamhetsstorleken betydelse för den ekonomiska situationen. Det framgår att mindre uppfödare betalar generellt lägre fölavgifter än större uppfödare, men de får också relativt mindre betalt per avkomma. Detta kan i så fall tyckas bekräfta att dyrare betäckningar betalar sig väl, men avsättningspriserna kan också tänkas påverkas av andra faktorer som uppfödarens renommé, kvalitetsaspekter i uppfödningen etc.



Övriga kostnader i uppfödningen är relativt likartade för de minsta och de största uppfödarna. För de större uppfödarna finns stordriftsfördelar i bl a arbetstidsåtgång per sto, medan de minsta uppfödarna satsar in relativt mer av sin egen tid i skötseln med hästarna - vilket inte räknas in i kostnadskalkylen men som möjligen kan ses som en latent kostnad utanför kalkylen. De mellanstora uppfödarnas ekonomiska situation förefaller i stor utsträckning vara starkt beroende av avsättningspriserna för avkomman.

Endast baserat på de avgivna svaren bland de största uppfödarna skulle rörelsemarginalen för denna kategori uppgå till i genomsnitt c:a 18 %, vilket alltså ska täcka arbetskraftskostnader, övriga fasta kostnader i verksamheten (inklusive avskrivningar) samt

eventuell vinstmarginal/avkastningskrav. För de mindre uppfödarna är rörelsemarginalen starkt negativ eller mycket ansträngd.

Sammantaget finns alltså ett flertal starka faktorer som gemensamt bidrar till ytterligare konsolidering av uppfödarledet.

6.3 Framtidsplaner

30 % av travuppfödarna har minskat omfattningen i sin verksamhet under de senaste två åren, medan 21 % har ökat sin verksamhet. Totalt sett tyder det på en nettominskning av uppfödningen motsvarande c:a 10 % jämfört med 2004.

57 % av uppfödarna avser att minska eller upphöra med sin verksamhet, vilket får ses som en dramatisk siffra. Framtidsutsikterna är väsentligt mer dämpade än i undersökningen 1995/96 då 59 % avsåg att bibehålla omfattningen, och endast 13 % avsåg att minska omfattningen i verksamheten.

Särskilt allvarligt är läget för de minsta uppfödarna (< 3 ston), vars framtidsplaner helt präglas av avsikten att helt avveckla verksamheten eller - i de fall det är möjligt - ytterligare skära ner dess omfattning. Även mellanstora uppfödare verkar tveka inför utsikten att bedriva uppfödning i nuvarande omfattning, och tvingas välja mellan en fortsatt satsning/utökning, respektive en minskning av verksamhetsomfattningen. De största uppfödarna har den mest optimistiska synen på framtiden.

Den dominerande orsaken till avveckling av uppfödningen är det svaga ekonomiska utbytet. Livsstilsfaktorer (förutom pensionering) har mycket låg betydelse för ett sådant beslut.

En övervägande andel uppfödare som avvecklar sin verksamhet (85 %) fortsätter att vara engagerade inom travet fast i en annan roll. Endast 12 % lämnar helt verksamhet med hästar.

Närmare hälften av de avvecklade uppfödarna kan inte tänka sig att återuppta verksamheten igen. Drygt var tredje säger sig villig att återuppta uppfödningen om de ekonomiska förutsättningarna ändras.

7. Resultatredovisning

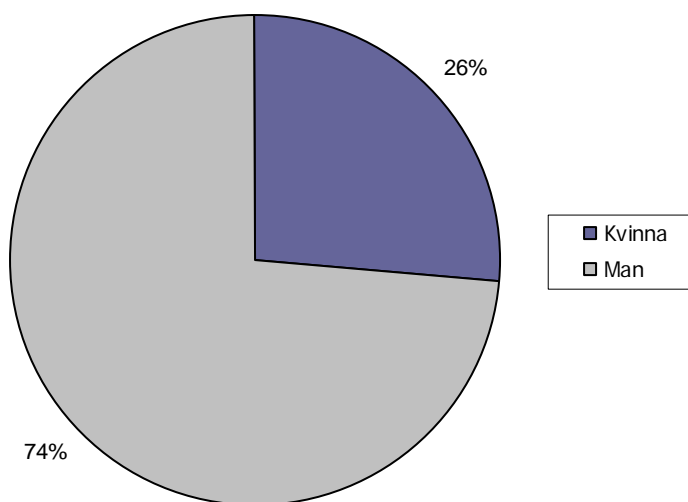
I denna sektion redovisas resultaten från undersökningen i tabellform samt grafiskt. Svaren redovisas som procentandelar i förhållande till den relevanta undersökningsbasen för varje fråga. Denna redovisas längst ner i tabellen.

Till varje fråga har fogats en kortare kommentar. Där underlag finns från tidigare undersökningar görs jämförelser för att identifiera eventuella avvikelser/förändringar över tiden.

Nedbrytningar per uppfödarkategori redovisas i tabellform per fråga i det efterföljande avsnittet "8. Tabellsammanställning".

Fråga 1

Vilket kön tillhör du?	#	% Total	% Svar
Kvinna	78	26%	26%
Man	218	73%	74%
Ej svar	4	1%	
Bas: Alla	300		



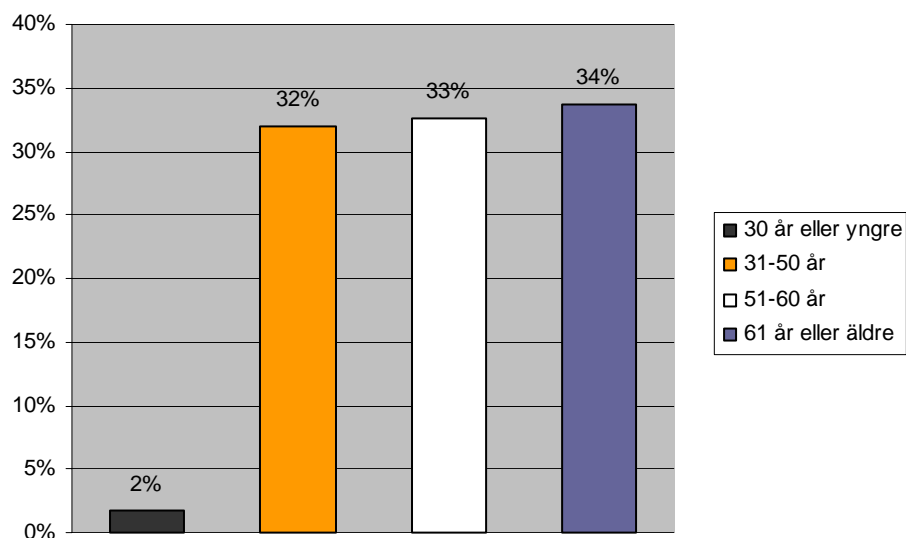
Enkätresponenterna omfattar en stor överandel män, vilket i och för sig kan bero på vem som hanterade besvarandet av enkäten hos uppfödarna, men sannolikt snarare pekar på att hästupfödning är en starkt mansdominerad sysselsättning.

Svaren i fråga 19 antyder dock ett relativt stort kvinnligt deltagande i verksamheten även när det gäller det i många fall fysiskt tunga praktiska arbetet med hästarna.

Svaren ligger i linje med tidigare undersökningar från mitten av 90 talet.

Fråga 2

Vilken ålderskategori tillhör du?	#	% Total	% Svar
30 år eller yngre	5	2%	2%
31-50 år	96	32%	32%
51-60 år	98	33%	33%
61 år eller äldre	101	34%	34%
Ej svar	0	0%	
Bas: Alla	300		

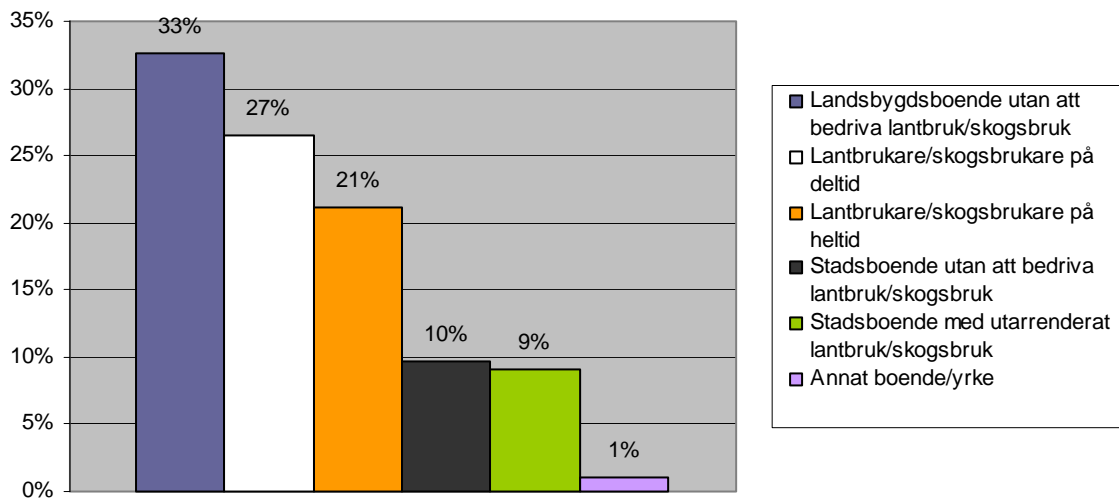


Ålderprofilen pekar på att återväxt av yngre uppfödare är svag. Endast 2 % av uppfödarna är 30 år eller yngre. 67 % av uppfödarna är äldre än 50 år.

I undersökningen från 1995/96 var ålderfördelningen relativt yngre. 57 % av uppfödarna var då 31-50 år och endast 14 % var 61 år eller äldre. Andelen yngre uppfödare var då 5 % - i sin tur en halvering från undersökningen 1992.

Fråga 3

Vilken boende/yrkeskategori tillhör du?	#	% Total	% Svar
Landsbygdsboende utan att bedriva lantbruk/skogsbruk	97	32%	33%
Lantbrukare/skogsbrukare på deltid	79	26%	27%
Lantbrukare/skogsbrukare på heltid	63	21%	21%
Stadsboende utan att bedriva lantbruk/skogsbruk	29	10%	10%
Stadsboende med utarrenderat lantbruk/skogsbruk	27	9%	9%
Annat boende/yrke	3	1%	1%
Ej svar	2	1%	
Bas: Alla	300		



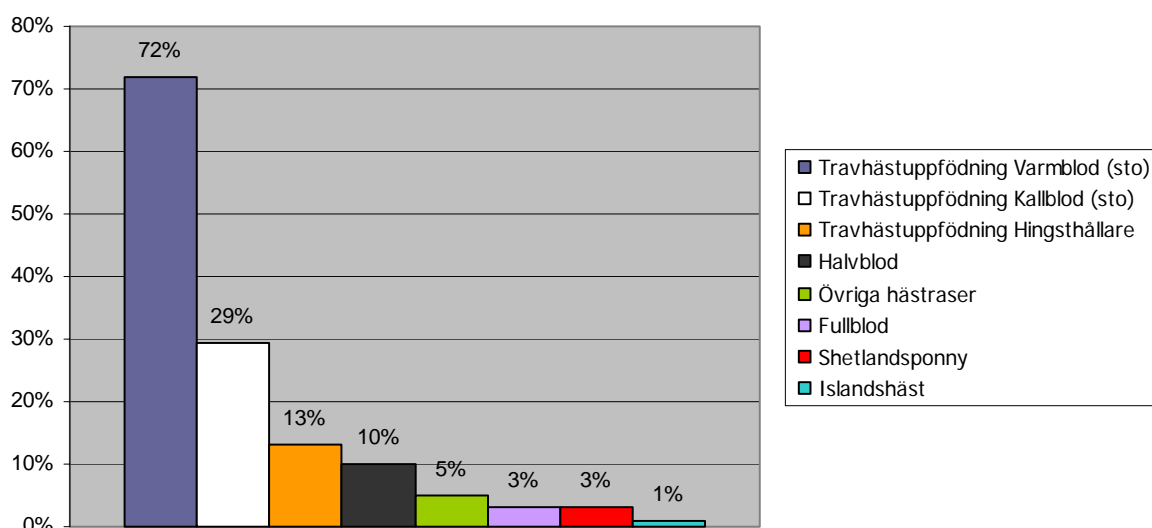
Boende på landsbygden dominerar bland uppfödarna. 80 % av uppfödarna anger att man bor på landet. Den övervägande andelen av landsbygdsboende i undersökningen (48 % av samtliga respondenter) bedriver också lantbruk/skogsbruk i någon omfattning.

Inga större förändringar kan här urskiljas i jämförelse med tidigare undersökningar.

Fråga 4

Med vilka hästraser bedriver/bedrev du uppfödning? *	#	% Total	% Svar
Travhästuppfödning Varmblod (sto)	216	72%	72%
Travhästuppfödning Kallblod (sto)	88	29%	29%
Travhästuppfödning Hingsthållare	38	13%	13%
Halvblod	30	10%	10%
Övriga hästraser	15	5%	5%
Fullblod	8	3%	3%
Shetlandsponny	8	3%	3%
Islandshäst	2	1%	1%
Ej svar	8	3%	
Bas: Alla	300		

* Flersvarsfråga, dvs flera svarsalternativ möjliga



Varmblodsuppfödning med ston utgör 72% av respondenterna i enkäten. Detta består både av aktiva uppfödare som enbart sysslar/sysslat med varmbloodsuppfödning (124 st), samt de som föder upp varmblood blandat med uppfödning av andra hästraser (68 st). 192 st är fortfarande aktiva, medan 24 st avvecklat sin verksamhet.

Kallblodsuppfödarna utgör 29 % av uppfödarna i enkäten. Av dessa är 33 st aktiva uppfödare med enbart kallblod och 38 st som föder upp kallblod som del av blandad uppfödning. 71 st är fortfarande aktiva, medan 17 st avvecklat sin verksamhet.

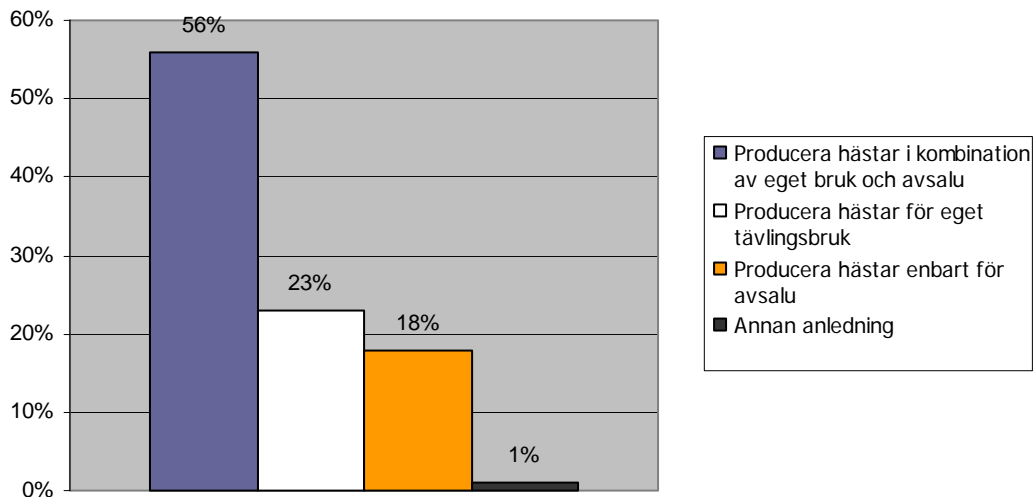
Hingsthållare (trav) är totalt 38 st, varav 1 st uppfödare endast håller hingst, övriga 37 st håller även ston och/eller föder även upp andra raser. Av det totala antalet hingsthållare är 37 st fortfarande aktiva.

Övriga uppfödare inkluderar ridsportuppfödare samt galoppuppfödare, totalt 21 % av respondenterna. 20 st är rena ridsport/galoppuppfödare, medan 38 st bedriver blanduppfödning med dessa och andra raser. 5 st är ej längre aktiva.

Totalt är 178 st uppfödare aktiva och specialiserade på viss ras/uppfödning, medan 74 st aktivt bedriver blanduppfödning med flera raser. 40 st har upphört med verksamheten.

Fråga 5

Vad är/var uppfödningens huvudsyfte?	#	% Total	% Svar
Producera hästar i kombination av eget bruk och avsalu	168	56%	58%
Producera hästar för eget tävlingsbruk	68	23%	23%
Producera hästar enbart för avsalu	53	18%	18%
Annan anledning	3	1%	1%
Ej svar	8	3%	
Bas: Alla	300		



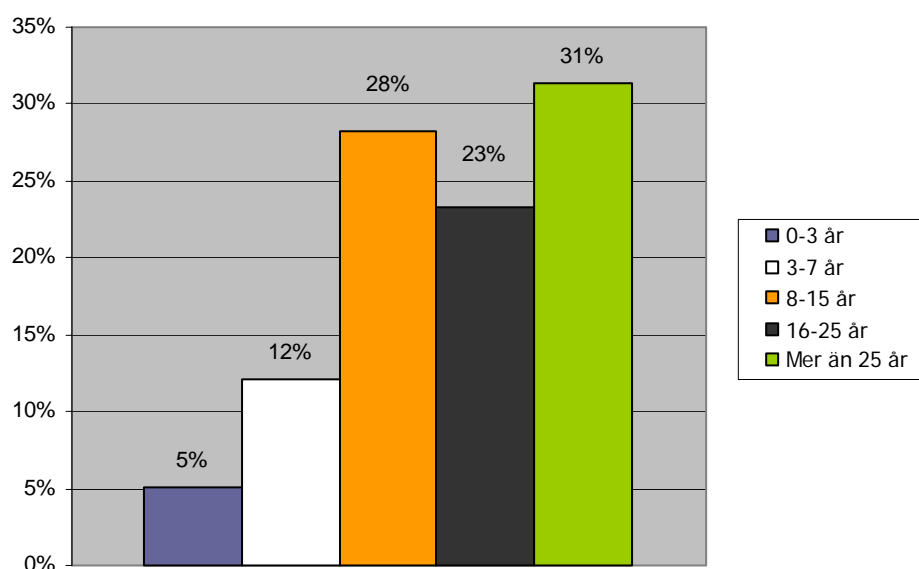
Majoriteten av uppfödarna (58 %) bedriver verksamheten i kombinationssyfte, där extern avsättning av avkommorna kompletteras med eget bruk, framförallt för tävlingsändamål.

Endast 18 % av verksamheterna bedrivs utifrån helt kommersiella syften i en avgränsad roll som endast uppfödare.

Jämfört med 1995/96 års undersökning har andelen uppfödare med specialisering på avsalu ökat något, men skillnaden (14 % jmf 18 %) är så pass liten att urvalsskillnader kan förklara denna – inte minst är hingsthållare starkt representerade i denna undersökning.

Fråga 6

Hur många år har du bedrivit uppfo	#	% Total	% Svar
0-3 år	15	5%	5%
3-7 år	36	12%	12%
8-15 år	84	28%	28%
16-25 år	69	23%	23%
Mer än 25 år	93	31%	31%
Ej svar	3	1%	
Bas: Alla	300		



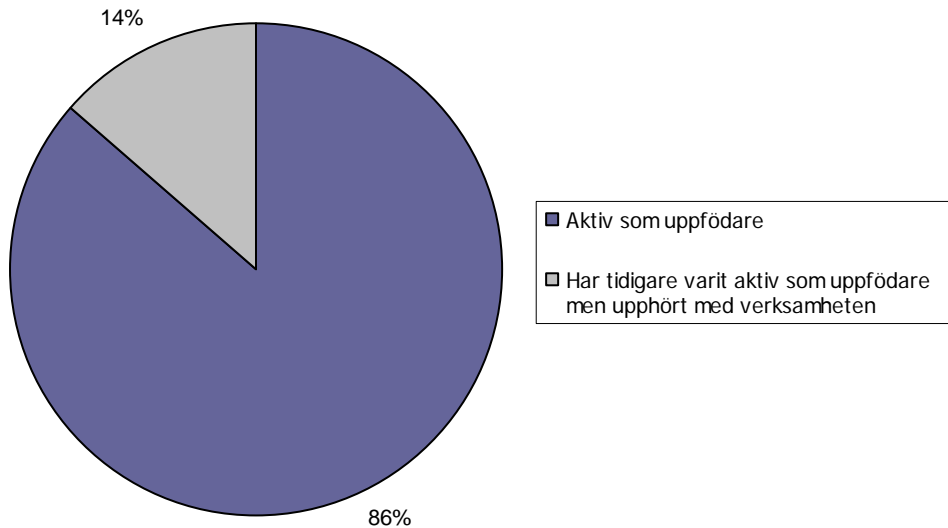
Även här visas på en svag återväxt i uppfo

Jämfört med tidigare undersökningar har erfarenheten bland de verksamma uppfo

Resultaten stöds av de tidigare redovisade resultaten angående åldersstrukturen inom uppfo

Fråga 7

Vilken av nedanstående kategorier tillhör du?	#	% Total	% Svar
Aktiv som uppfödare	252	84%	86%
Har tidigare varit aktiv som uppfödare men upphört med verksamheten	40	13%	14%
Ej svar	8	2%	
Bas: Alla	300		



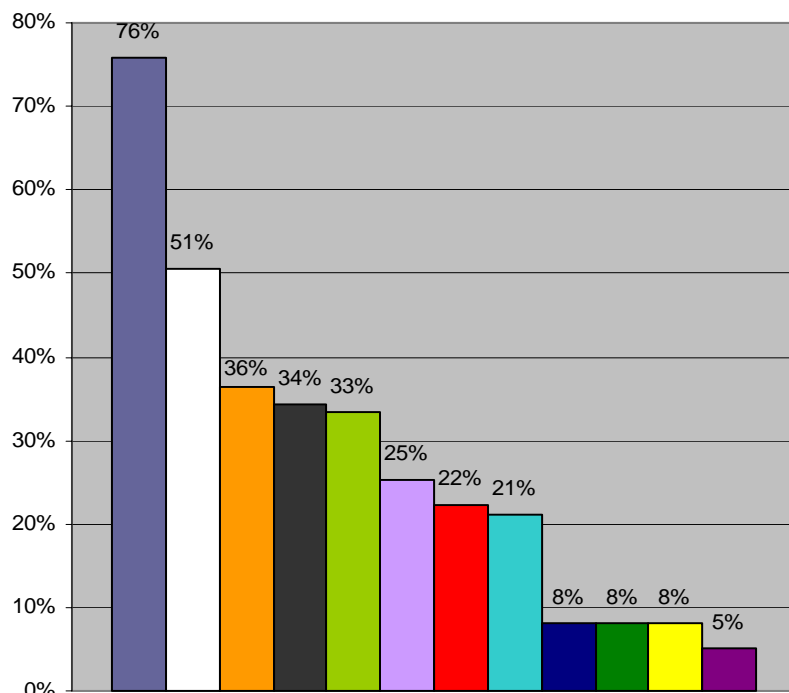
Av respondenterna i undersökningen är 252 st fortfarande aktiva i rollen som uppfödare, medan 40 st avvecklat sin verksamhet.

Fördelningen mellan hästraser framgår av resultatredovisningen under fråga 4. Observera här att åtskillnad måste göras mellan antalet uppfödare och antalet uppfödarverksamheter som dessa bedrivit, då närmare 30 % av uppfödarna bedrivit blanduppfödning med flera hästraser.

Fråga 8

Vilka är/var de viktigaste skälen att syssla med avelsverksamhet?	#	% Total	% Svar
Har ett starkt intresse för travsport	225	75%	76%
Ger mig möjlighet att delta i tävlingsverksamhet med hästar	150	50%	51%
Gör mig delaktig i en social gemenskap där jag trivs	108	36%	36%
Har ett starkt intresse för hästavel i allmänhet	102	34%	34%
Har ett starkt intresse för en viss hästras	99	33%	33%
Ger familjen möjlighet att engagera sig i en gemensam aktivitet	75	25%	25%
Är ett komplement till min lantbruksverksamhet	66	22%	22%
Ett sätt för mig att upprätthålla en viktig tradition och kultur	63	21%	21%
Är ett komplement till min skogsbruksverksamhet	24	8%	8%
Är ett komplement till annan typ av djurhållning som jag bedriver	24	8%	8%
Har ett starkt intresse för ridsport	24	8%	8%
Erbjuder goda förtjänstmöjligheter	15	5%	5%
Ej svar	3	1%	
Bas: Alla	300		

* Flersvarsfråga, dvs flera svarsalternativ möjliga



■ Har ett starkt intresse för travsport
□ Ger mig möjlighet att delta i tävlingsverksamhet med hästar
■ Gör mig delaktig i en social gemenskap där jag trivs
■ Har ett starkt intresse för hästavel i allmänhet
■ Har ett starkt intresse för en viss hästras
■ Ger familjen möjlighet att engagera sig i en gemensam aktivitet
■ Är ett komplement till min lantbruksverksamhet
■ Ett sätt för mig att upprätthålla en viktig tradition och kultur
■ Är ett komplement till min skogsbruksverksamhet
■ Är ett komplement till annan typ av djurhållning som jag bedriver
■ Har ett starkt intresse för ridsport
■ Erbjuder goda förtjänstmöjligheter

Den primära drivkraften för uppfödning ligger i det grundläggande hästsportintresset både på trav- och ridsportsidan, och att det kommer till uttryck i tävlingsverksamheten.

Sekundära drivkrafter är det sociala utbytet för egen del inklusive samhörigheten inom familjen, samt intresset för avelsfrågor.

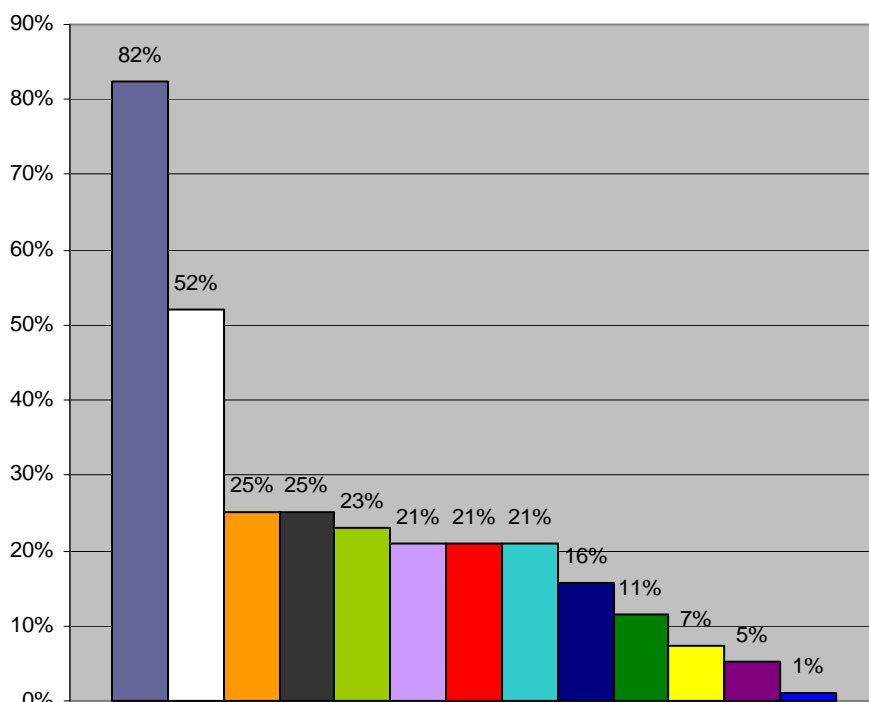
Uppfödningens traditionella förankring och synen på uppfödningen som ett komplement till jordbruksverksamhet kommer väsentligt lägre på skalan, vilket kanske kan ses som förvånande, men också som ett uttryck för en samhällsomvandling och kanske även en högre grad av professionalisering/specialisering inom uppfödarkollektivet.

Möjligheten till ett direkt ekonomiskt utbyte av verksamheten ses som den minsta drivkraften hos uppfödarna.

Fråga 9

Vad ser du som de största hindren för att syssla med avelsverksamhet?	#	% Total	% Svar
Svag lönsamhet	237	79%	82%
Neddragningar i prispengar	150	50%	52%
Kostsamma resor till upställningsplats, träning, tävlingsarena osv	72	24%	25%
Avsaknad av alternativ avsättning för unghästar	72	24%	25%
Neddragningar i antalet tävlingstillfällen	66	22%	23%
Kraven inom olika certifikat, regelverk mm begränsar handlingsutrymmet	60	20%	21%
Svagt publikt intresse gör avelsverksamheten mindre stimulerande	60	20%	21%
Sporten har blivit alltför kommersialiserad	60	20%	21%
Byråkrati och pappersarbete tar för mycket tid	45	15%	16%
Överetablering inom uppfödningen leder till ansträngd konkurrenssituation	33	11%	11%
Saknas ungdomsverksamhet och återväxt inom uppfödningen	21	7%	7%
Ändrade livsstilsförhållanden ger inte avelsverksamheten samma utrymme	15	5%	5%
Jordbruksverksamhet (inkl skogsbruk) tar allt mer tid i anspråk	3	1%	1%
Ej svar	12	4%	
Bas: Alla	300		

* Flersvarsfråga, dvs flera svarsalternativ möjliga



■ Svag lönsamhet
□ Neddragningar i prispengar
■ Kostsamma resor till upställningsplats, träning, tävlingsarena osv
■ Avsaknad av alternativ avsättning för unghästar
■ Neddragningar i antalet tävlingstillfällen
■ Kraven inom olika certifikat, regelverk mm begränsar handlingsutrymmet
■ Svagt publikt intresse gör avelsverksamheten mindre stimulerande
■ Sporten har blivit alltför kommersialiserad
■ Byråkrati och pappersarbete tar för mycket tid
■ Överetablering inom uppfödningen leder till ansträngd konkurrenssituation
■ Saknas ungdomsverksamhet och återväxt inom uppfödningen
■ Ändrade livsstilsförhållanden ger inte avelsverksamheten samma utrymme
■ Jordbruksverksamhet (inkl skogsbruk) tar allt mer tid i anspråk

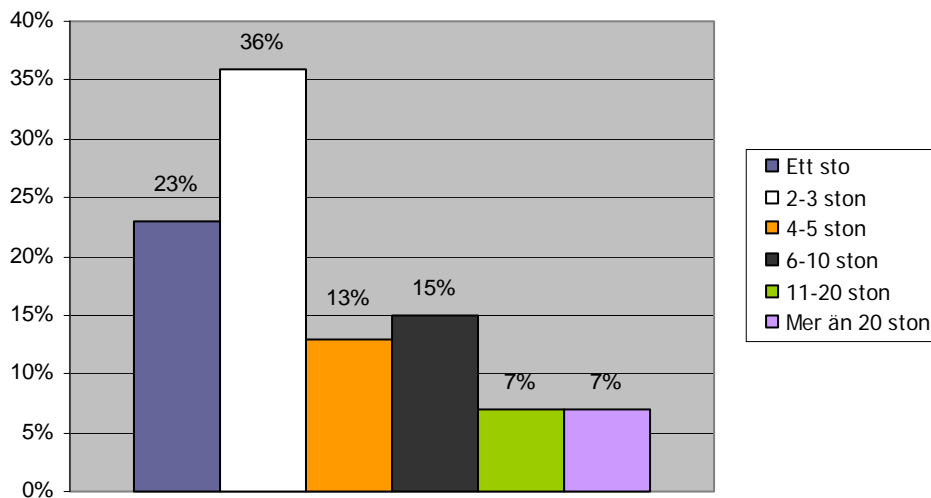
De viktigaste hindren som nämns kring uppfödarens verksamhet handlar om lönsamheten i verksamheten. 82 % av uppfödarna ser svag lönsamhet som det allvarligaste hindret, och relaterade parametrar som neddragningar i prispengar (52 %), och antal tävlingstillfällen (23%) placeras också högt upp på skalan.

Andra ekonomiska faktorer som försäljningsmöjligheter, kostnader för resor (och i någon mån överetablering) är också viktiga hinder för uppfödarens verksamhet.

Byråkrati och regelverk ses som begränsande av en mindre del av uppfödarna, och även ideella faktorer som ändrade livsstilsförhållanden, bristande publikintresse, och hög grad av kommersialisering kommer ut som relativt mindre hinder för verksamheten.

Fråga 10

Hur många ston har ni i er uppfödning?	#	% Total	% Svar
Ett sto	57	23%	23%
2-3 ston	91	36%	36%
4-5 ston	34	13%	13%
6-10 ston	37	15%	15%
11-20 ston	17	7%	7%
Mer än 20 ston	16	7%	7%
Ej svar	0	0%	
Bas: Alla aktiva	252		

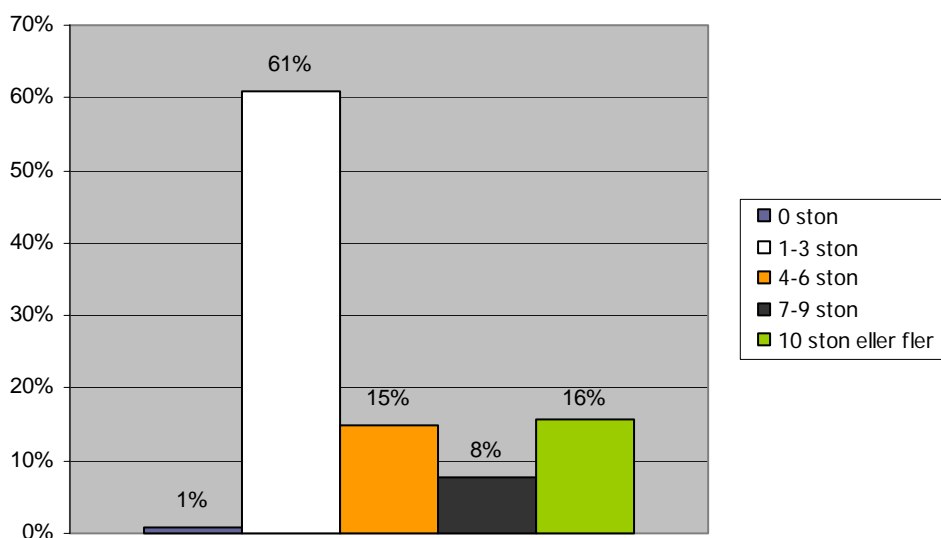


Majoriteten av uppfödarna i undersökningen (59 %) har mindre än 3 ston. Endast 14 % av respondenterna har mer än 10 ston i sin verksamhet.

Resultaten i tidigare undersökningar pekade på en förskjutning mot relativt större uppfödare. Trenden verkar fortsätta i samma riktning, men det bör dock påpekas att jämförbarheten är mycket låg eftersom urvalsmetoderna skiljde sig fundamentalt mellan de båda undersökningarna (styrt urval jmf. frivilligt urval), vilket bl a leder till en överrepresentation av stora uppfödare i undersökningen.

Fråga 11 a)

Av totalt antal ston i er uppfödning, hur många är helägda av er (privat eller via eget bolag)?	#	% Total	% Svar
0 ston	2	1%	1%
1-3 ston	132	52%	61%
4-6 ston	32	13%	15%
7-9 ston	17	7%	8%
10 ston eller fler	34	13%	16%
Ej svar	35	14%	
Bas: Alla aktiva	252		



99 % av uppfödarna heläger åtminstone ett sto i verksamheten.

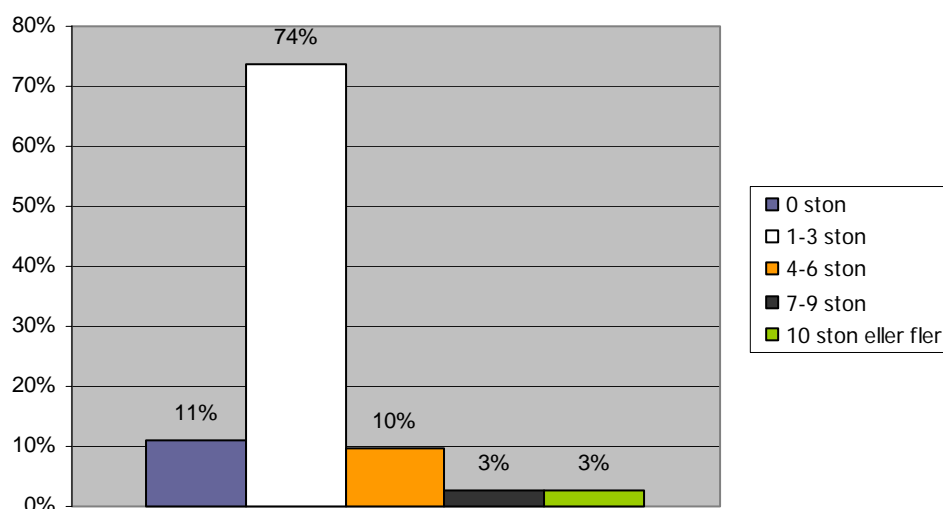
Av tabellen nedan framgår att helägande är den absolut vanligaste formen av ägande bland (aktiva) travuppfödare, och att delägande i princip endast förekommer bland de mindre uppfödarna.

Bland ridsportuppfödarna är delägande så ovanligt att det i princip bör ses som ett rent undantagsfall.

TRAVUPPFÖDARE	1 sto	1-3 ston	4-5 ston	6-10 ston	11-20 ston	>20 ston	Summa
Totalt # Travuppfödare	53	78	32	36	15	16	230
# Helägda ston	44	148	108	259	125	578	1 262
% Helägda ston/uppfödare	79%	77%	82%	93%	100%	97%	5,5
# Delägda Ston	12	44	23	21		18	118
% Delägda ston/uppfödare	21%	23%	18%	8%		3%	0,5
S:a ägda ston i uppfödning (est.)	56	192	131	280	125	596	1 380
Medelvärde ägda ston/uppfödare	1,1	2,5	4,1	7,8	8,3	37,3	6,0

Fråga 11 b)

Av totalt antal ston i er uppfödning, hur många är delägda av er (privat eller via eget bolag)?	#	% Total	% Svar
0 ston	8	3%	11%
1-3 ston	53	21%	74%
4-6 ston	7	3%	10%
7-9 ston	2	1%	3%
10 ston eller fler	2	1%	3%
Ej svar	180	71%	
Bas: Alla aktiva	252		

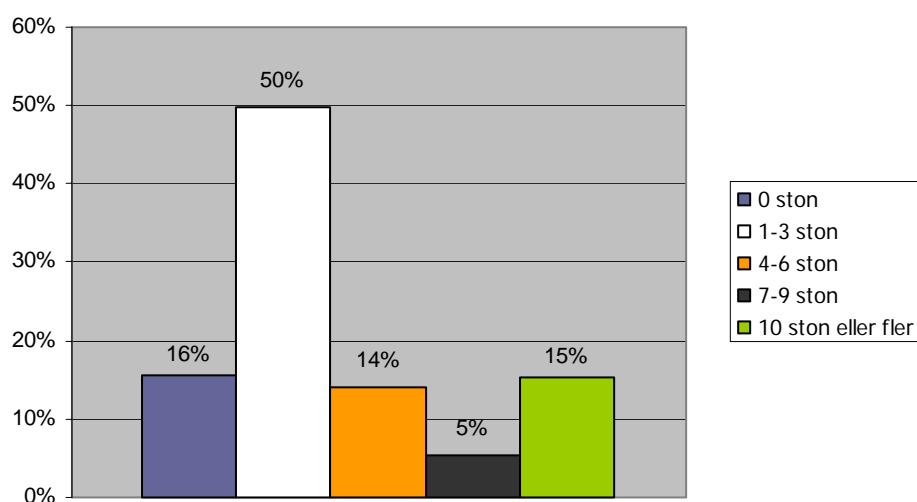


89 % av de som besvarat frågan anger att de är med som delägare i minst ett sto. Det stora svarsbortfallet i frågan understryker att den övervägande majoriteten av uppfödarna inte engagerar sig i den ägarformen.

Tabellen på föregående fråga anger också att deläggande endast förekommer i begränsad omfattning, och då främst bland de mindre uppfödarna. En orsak till detta kan vara att man bland dessa uppfödare har störst anledning att minska den egna kostnadsexponeringen/risken i verksamheten.

Fråga 12

Hur många ston betäckte ni under år 2005?	#	% Total	% Svar
0 ston	38	15%	16%
1-3 ston	121	48%	50%
4-6 ston	34	13%	14%
7-9 ston	13	5%	5%
10 ston eller fler	37	15%	15%
Ej svar	9	4%	
Bas: Alla aktiva	252		



Totalt sett har 84 % av uppfödarna betäckt ston under 2005.

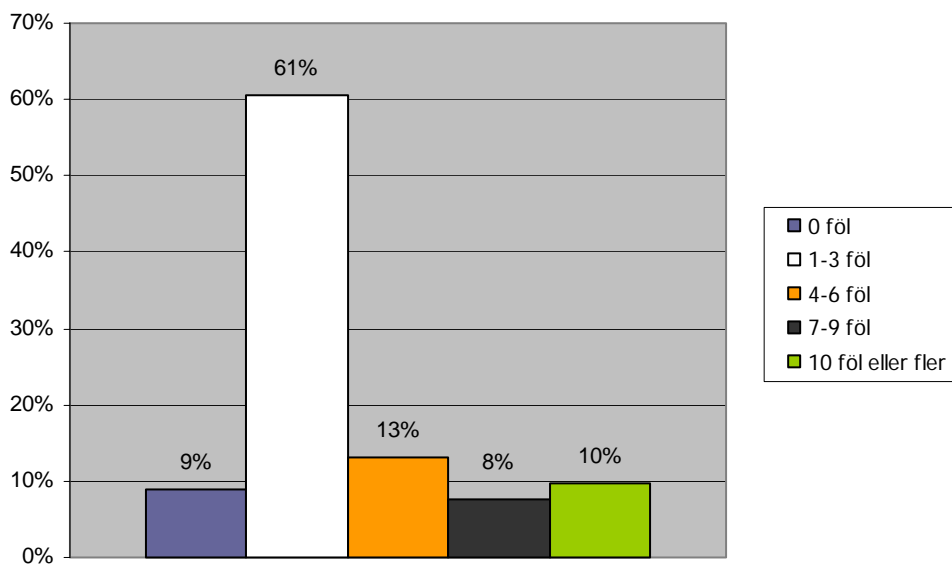
Av nedanstående tabell framgår att betäckningsgraden uppgår till mellan 73-92 % av antalet ston. Betäckningsgraden förefaller vara högst bland de mindre uppfödarna (visserligen lägst bland de minsta uppfödarna de med 1 sto men detta beror sannolikt på överskjutnings-effekter från föregående år), och lägst bland de största uppfödarna.

Siffrorna bör dock ses som indikativa eftersom det exakta antalet ston i uppfödningen inte är kända, utan endast angivna inom ett intervall. Endast aktiva uppfödare är inkluderade i basen.

# Ston	1 sto	2-3 ston	4-5 ston	6-10 ston	11- 20 ston	> 20 ston	Summa
Uppfödare	52	88	34	36	17	16	243
Betäckningar	38	160	141	233	211	478	1261
Betäckningar/uppfödare	0,7	1,8	4,1	6,5	12,4	29,9	5,2
Ston/uppfödare	1	2	4,5	8	15,5	35	5,8
Betäckningar /Ston	73%	91%	92%	81%	80%	85%	90%

Fråga 13

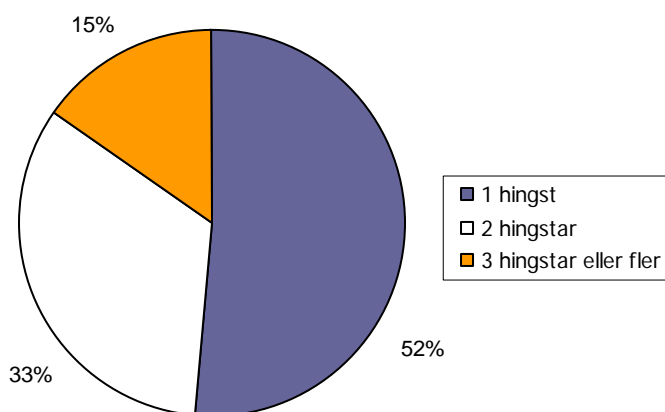
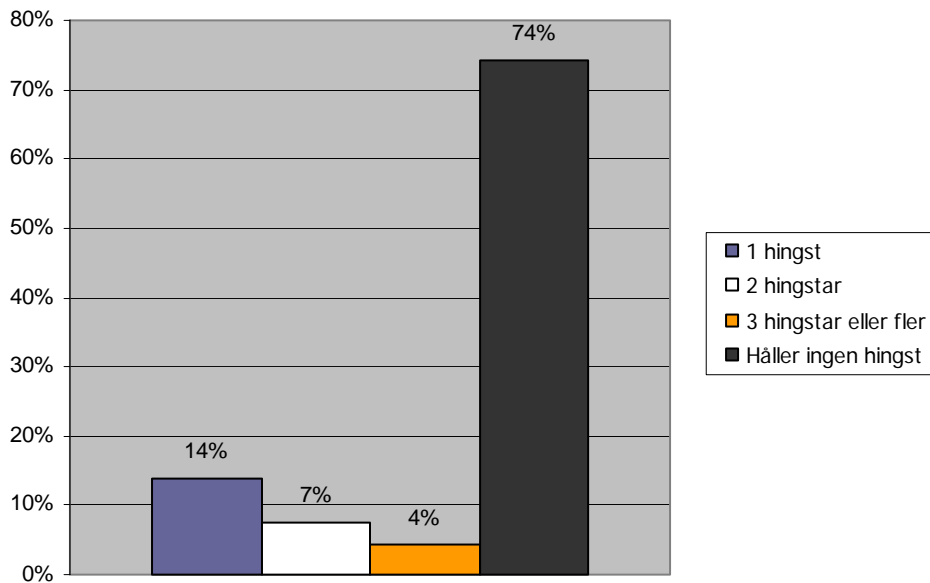
Hur många avkommor/föl registrerade ni under år 2005?	#	% Total	% Svar
0 föl	22	9%	9%
1-3 föl	149	59%	61%
4-6 föl	32	13%	13%
7-9 föl	19	8%	8%
10 föl eller fler	24	10%	10%
Ej svar	6	2%	
Bas: Alla aktiva	252		



91 % av uppfödarna har registrerat föl under förra året. Avvikelsen mot andelen betäckta ston kan bero på att betäckningar i vissa fall gjorts under föregående år.

Fråga 14

Bedriver ni hingsthållning - i så fall med hur många hingstar?	#	% Total	% Svar
1 hingst	32	13%	14%
2 hingstar	17	7%	7%
3 hingstar eller fler	10	4%	4%
Håller ingen hingst	170	67%	74%
Ej svar	23	9%	
Bas: Alla aktiva	252		

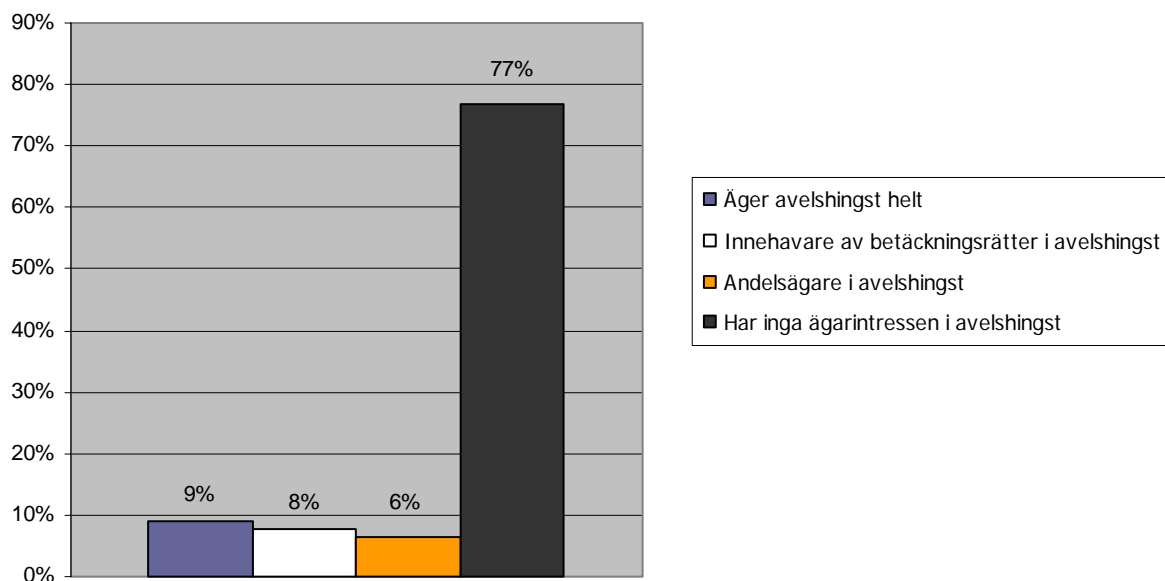


59 st respondenter (26 %) av samtliga aktiva uppger att bedriver hingsthållning. Detta inkluderar både trav- och ridsportaktiva och bör ställas mot att 37 st respondenter i fråga 4 uppger att man dessutom bedriver aktiv uppfödning med travhingstar.

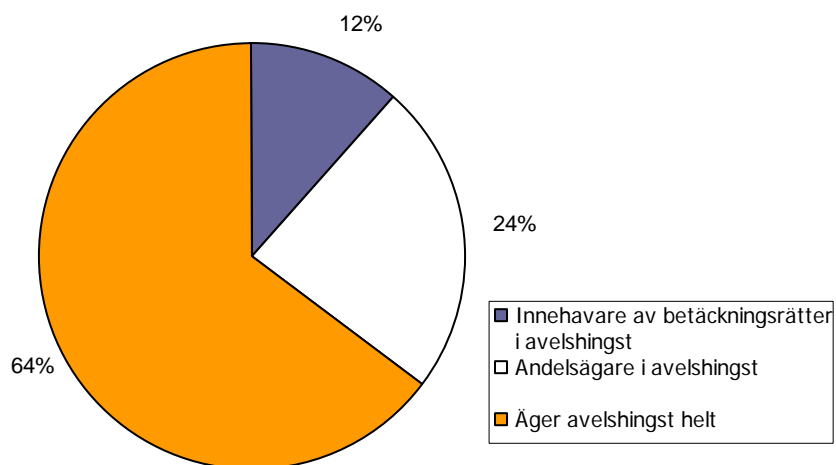
Av aktiva hingsthållare inom travet har majoriteten (52 %) bara en hingst. Medelvärdet bland dessa aktiva hingsthållare är 1,5 travhingst per uppfödare.

Fråga 15

Har ni ägarintressen i avelshingstar?	#	% Total	% Svar
Har inga ägarintressen i avelshingst	178	70%	9%
Innehavare av betäckningsrätter i avelshingst	21	8%	8%
Andelsägare i avelshingst	18	7%	6%
Äger avelshingst helt	15	6%	77%
Ej svar	20	8%	
Bas: Alla aktiva	252		



% AV AKTIVA HINGSTÄGARE INOM TRAVET



Endast 23 % av samtliga aktiva uppfödare har ägarintressen i avelshingst, varav den vanligaste ägarformen är helägande, medan andelar och betäckningsrätter omfattar en något lägre andel av uppfödarna.

Jämfört med tidigare undersökningar förefaller andelen uppfödare med intressen i avelshingstar generellt ha ökat, även om det sker från en relativ låg nivå. I undersökningen 1995/96 hade 16% av respondenterna ägarintressen i hingstar, jmf med 23 % i denna undersökning.

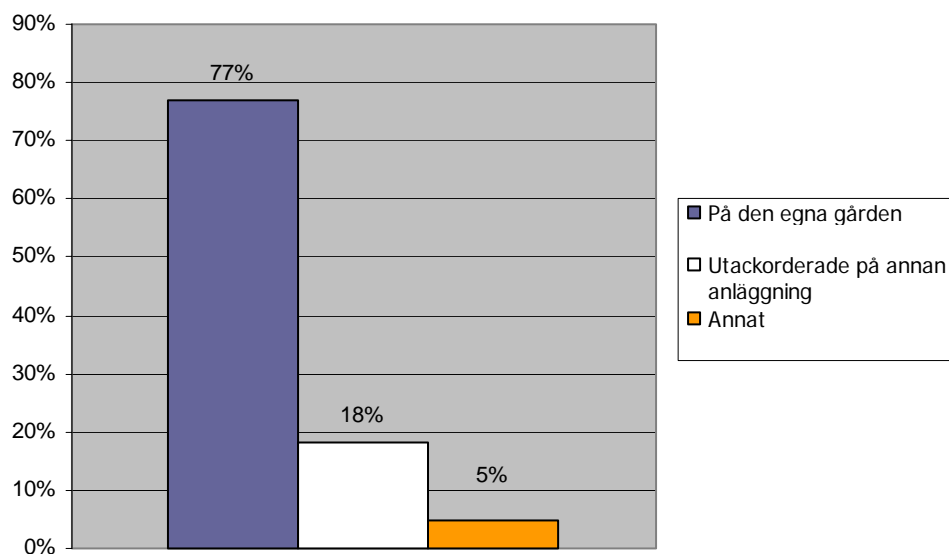
AKTIVA MED HINGSTHÅLLNING INOM TRAVET:

	#	% Svar
Inga ägarintressen	17	50%
Betäckningsrätter	2	6%
Andelsägare	4	12%
Äger helt	11	32%
Ej svar	3	
Bas: Aktiva travuppfödare	37	

Om man enbart ser till de aktiva hingsthållare inom travet kan man konstatera att hälften av dessa inte har några egna ägarintressen i hingstarna de håller. Heläggande är den avsevärt dominerande ägarformen bland de som håller hingst med eget ägarintresse.

Fråga 16

Hur har ni era hästar uppstallade?	#	% Total	% Svar
På den egna gården	193	76%	77%
Utackorderade på annan anläggning	46	18%	18%
Annat	12	5%	5%
Ej svar	1	1%	
Bas: Alla aktiva	252		

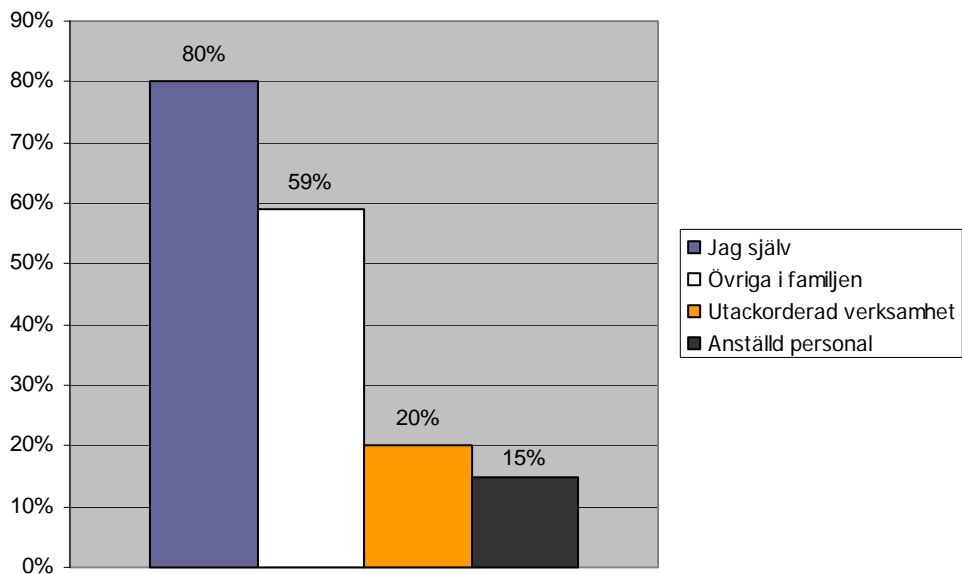


Närmare 4 av 5 uppfödare bedriver verksamheten i egna lokaler.

Fråga 17

Vilka arbetar med hästarnas skötsel?	#	% Total	% Svar
Jag själv	202	80%	80%
Övriga i familjen	149	59%	59%
Utackorderad verksamhet	50	20%	20%
Anställd personal	39	15%	15%
Ej svar	0	0%	
Bas: Alla aktiva	252		

* Flersvarsfråga, dvs flera svarsalternativ möjliga



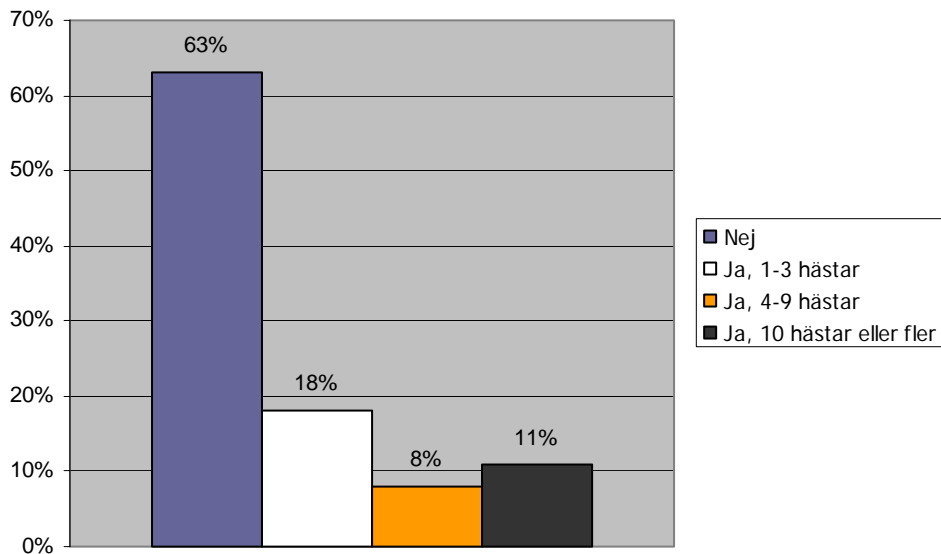
Det praktiska arbetet med hästarna är i hög utsträckning en familjeangelägenhet där många deltar gemensamt i skötseln.

Endast 15 % av uppfödarna svarar att de har anställd personal.

Resultaten ligger i linje med tidigare undersökningar, möjligen kan man se en viss ökning i användningen av anställd personal (10 % 1995/96).

Fråga 18

Tar ni själva emot hästar för inackordering?	#	% Total	% Svar
Nej	160	63%	63%
Ja, 1-3 hästar	45	18%	18%
Ja, 4-9 hästar	20	8%	8%
Ja, 10 hästar eller fler	27	11%	11%
Ej svar	0	0%	
Bas: Alla aktiva	252		

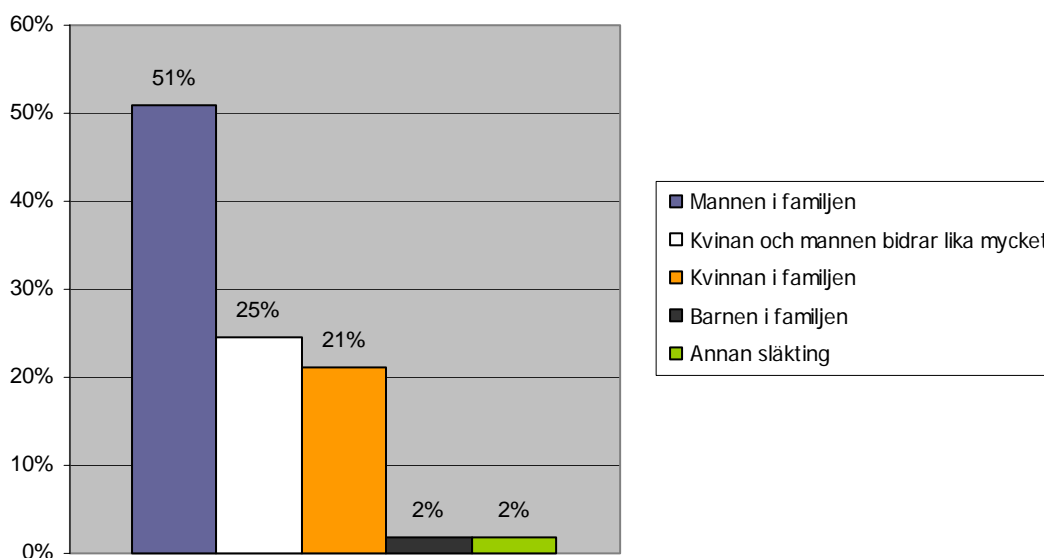


Majoriteten bedriver uppfödningen helt med egna hästar.

37 % av uppfödarna tar emot hästar för inackordering, vilket kan ställas mot att endast 20 % utackorderar verksamheten, enligt svaren i fråga 17. Detta pekar på att utackorderingen av samma ägares hästar sker till flera parallella aktörer/uppfödare.

Fråga 19

Vem i familjen utför mest praktiskt arbete med hästarna?	#	% Total	% Svar
Mannen i familjen	118	47%	51%
Kvinan och mannen bidrar lika mycket	57	23%	25%
Kvinnan i familjen	49	19%	21%
Barnen i familjen	4	2%	2%
Annan släkting	4	2%	2%
Ej svar	20	8%	
Bas: Alla aktiva	252		



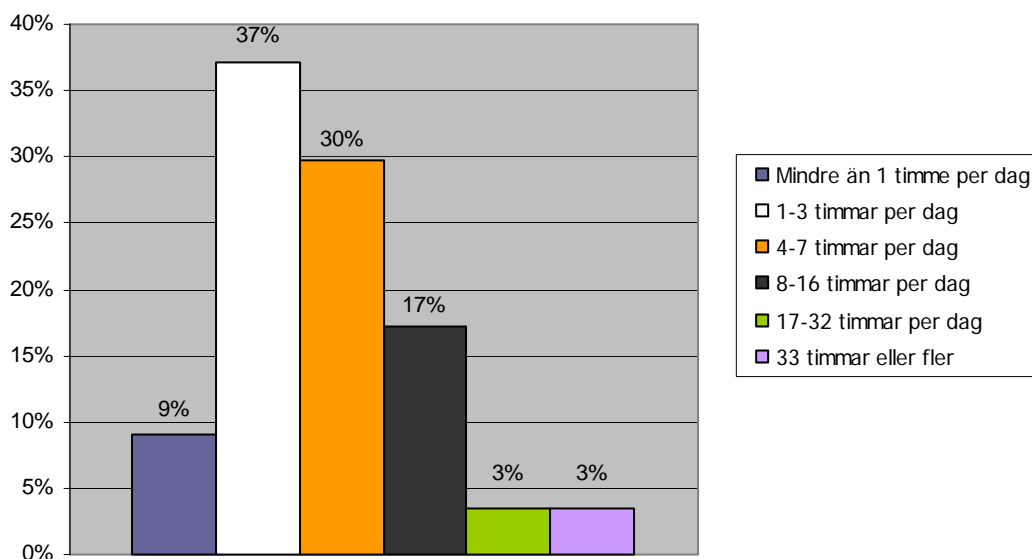
Den praktiska skötseln domineras av männen i familjen, vilket kanske är naturligt eftersom arbetet ofta är fysiskt krävande, och i många fall bedrivs som del av annan jordbruksverksamhet eller djurhållning.

Mot bakgrund av detta kan kvinnornas andel av det praktiska arbetet (25 % som huvudansvariga och 21 % som lika delaktiga som männen) ses som väsentligt.

Svaren följer i allt väsentligt resultatet från tidigare undersökning 1992/93, dock med en viss ökning i männens engagemang och en något mindre andel för Barnen i familjen.

Fråga 20

I genomsnitt hur många mantimmar per dag går åt till skötsel av hästarna?	#	% Total	% Svar
Mindre än 1 timme per dag	21	8%	9%
1-3 timmar per dag	86	34%	37%
4-7 timmar per dag	69	27%	30%
8-16 timmar per dag (motsvarar 1-2 personer på heltid)	40	16%	17%
17-32 timmar per dag (motsvarar 3-4 personer på heltid)	8	3%	3%
33 timmar eller fler (motsvarar fler än 4 personer på heltid)	8	3%	3%
Ej svar	21	8%	
Bas: Alla aktiva	252		



Av de aktiva uppfödarna lägger man vanligen mellan 1-7 timmar per dag till skötseln av hästarna. Detta bör dock jämföras med den relativa storleken på verksamheten (nedan).

Tabellen anger totalt antal mantimmar bland aktiva travuppfödare totalt och fördelat på olika verksamhetsstorlekar (antal ston).

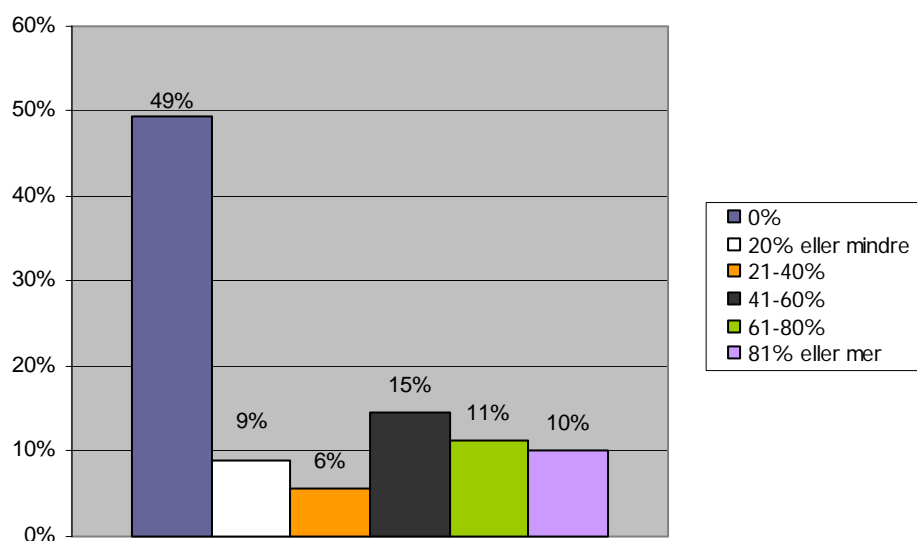
Mantimmar/uppfödare	1 sto	2-3 ston	4-5 ston	6-10 ston	11-20 ston	> 20 ston	Total
Antal uppfödare	49	71	30	35	11	14	210
Antal mantimmar	151	340	149	402	124	284	1 450
Medelvärde	3,1	4,8	5,0	11,5	11,3	20,3	6,9

Basen är aktiva travuppfödare (med vanlig justering för svarsbortfall i frågan). Medelvärdet uppgår till 6,9 mantimmar per uppfödare och dag.

Väsentliga stordriftsfördelar framgår av tabellen. Arbetsåtgången för skötsel per sto ser ut att minska från c:a 3 timmar per sto och dag bland de minsta uppfödarna, till motsvarande c:a 0,7 mantimmar per sto och dag för de allra största uppfödarna om man antar att dessa har i genomsnitt c:a 30 ston/uppfödare

Fråga 21

Hur stor andel utgör anställdas mantimmar av totalt nedlagd arbetstid?	#	% Total	% Svar
0%	44	17%	49%
20% eller mindre	8	3%	9%
21-40%	5	2%	6%
41-60%	13	5%	15%
61-80%	10	4%	11%
81% eller mer	9	4%	10%
Ej svar	163	65%	
Bas: Alla aktiva	252		



Endast 18 % av uppfödarna anger att man har anställda för att hantera en del av arbetet, Av tabellen nedan framgår att det bland travuppfödarna inte oväntat är betydligt vanligare med anställda bland de större uppfödarna än bland de mindre.

I de fall anställda finns i verksamheten utgör anställdas andel av arbetet i de flesta fall majoriteten av den totala arbetskraftsåtgången för skötseln av hästarna.

I genomsnitt utgör anställdas andel av arbetet c:a 58 % hos de uppfödare som har anställda. Mot bakgrund av de mantimmar som anges i fråga 20 borde därför anställdas mantimmar utgöra i genomsnitt 1,1 timmar/ travuppfödare och dag (= 6,1 timmar per dag för de uppfödare som har anställda).

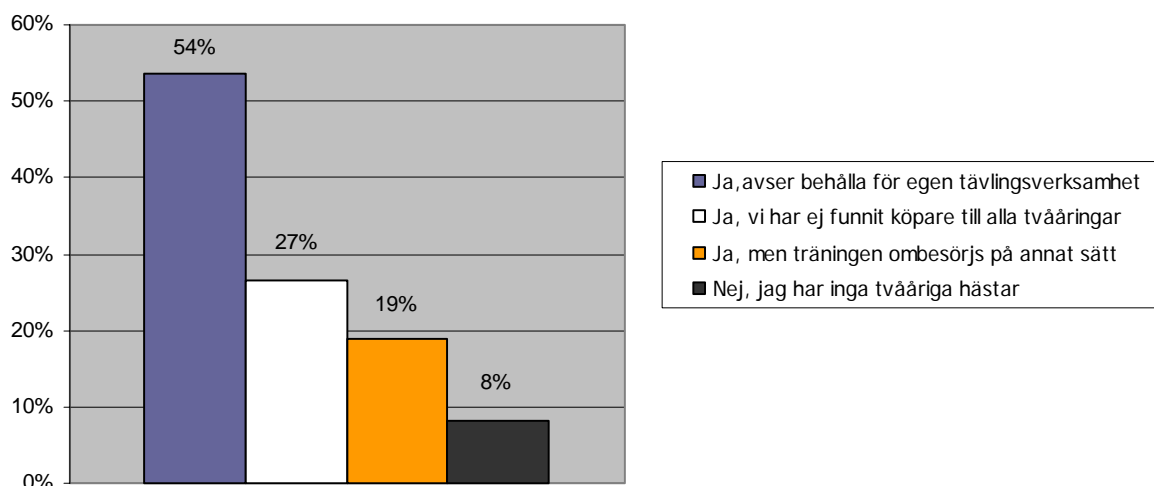
ANTAL UPPFÖDARE/MANTIMMAR PER DAG	1 sto	2-3 ston	4-5 ston	6-10 ston	11-20 ston	> 20 ston	Summa
S:a travuppfödare	49	71	30	35	11	14	230
S:a travuppfödare med anställda	8	4	4	12	6	8	42
%-andel travuppfödare med anställda	16%	6%	13%	34%	55%	57%	20%
Anställdas genomsnittliga andel av mantimmar	52%	76%	54%	58%	41%	68%	58%
Totalt antal mantimmar	151	340	149	402	124	284	1 450
S:a anställdas mantimmar per dag	13	15	11	80	28	111	257
Medelvärde anställdas mantimmar/uppfödare*	1,6	3,6	2,7	6,7	4,7	13,8	6,1

* Endast uppfödare med anställda

Fråga 22

Har ni osålda tvååringar?	#	% Total	% Svar
Ja, vi avser att behålla dem för egen tävlingsverksamhet	131	52%	54%
Ja, vi har ej funnit köpare till alla tvååringar	65	26%	27%
Ja, men träningen ombesörjs på annat sätt	46	18%	19%
Nej, jag har inga tvååriga hästar	20	8%	8%
Ej svar	8	3%	
Bas: Alla aktiva	252		

* Flersvarsfråga, dvs flera svarsalternativ möjliga



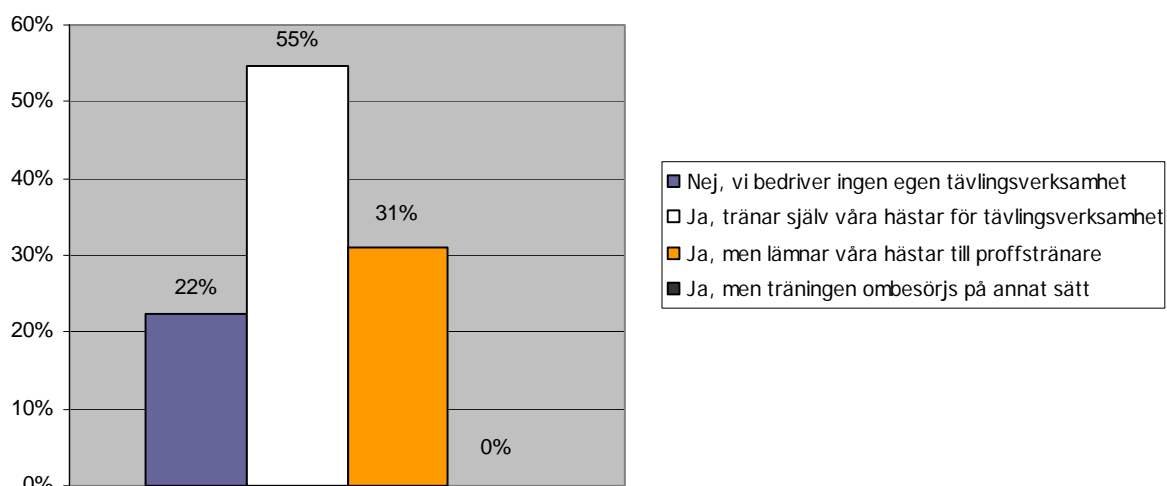
92 % av uppfödarna innehar osålda tvååringar.

Majoriteten avser behålla dem för egen tävlingsverksamhet, medan drygt en fjärdedel uppger att man behållit hästarna pga bristande avsättningsmöjligheter.

Fråga 23

Har ni hästar avsedda för egen tävlingsverksamhet?	#	% Total	% Svar
Nej, vi bedriver ingen egen tävlingsverksamhet	56	22%	22%
Ja, vi tränar själv våra hästar för tävlingsverksamhet	136	54%	55%
Ja, men vi lämnar våra hästar till proffstränare	77	30%	31%
Ja, men träningen ombesörjs på annat sätt	0	0%	0%
Ej svar	3	1%	
Bas: Alla aktiva	252		

* Flersvarsfråga, dvs flera svarsalternativ möjliga

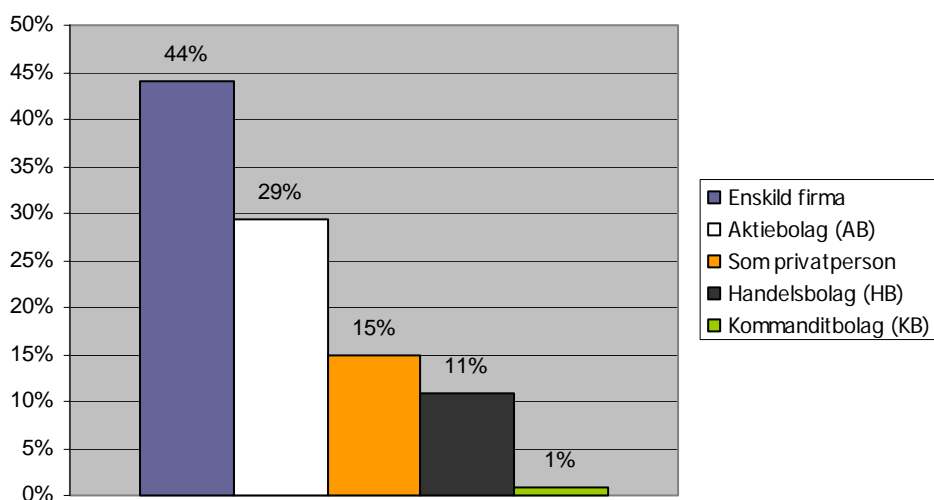


4 av 5 uppfödare bedriver parallellt tävlingsverksamhet med hästar, vilket innebär att de tar ytterligare en roll - som hästägare - i värdekedjan.

Att påta sig ytterligare en roll i värdekedjan innebär ett fördjupat ekonomiskt engagemang i travhästarna med möjlighet till ett annat ekonomiskt utfall - både potentiellt till det bättre och till det sämre – jämfört med den specialiserade uppfödrollen.

Fråga 24

I vilken form äger ni huvudsakligen häst idag?	#	% Total	% Svar
Enskild firma	101	44%	44%
Aktiebolag (AB)	67	29%	29%
Som privatperson	34	15%	15%
Handelsbolag (HB)	25	11%	11%
Kommanditbolag (KB)	2	1%	1%
Ej svar	1	0%	0%
Bas: Alla aktiva travuppfödare	230		

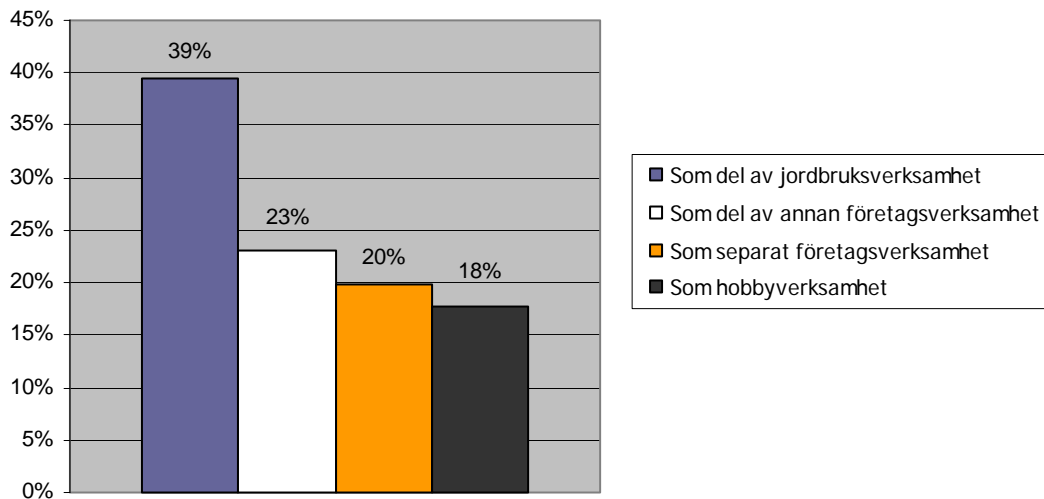


Närmare 70 % av hästarna ägs idag inom bolagsformer som medför en betydande personlig riskexponering (privatperson, enskild firma samt handelsbolag).

Endast 30 % uppfödarna bedriver verksamheten i aktiebolagsform som begränsar den personliga risken, men också medför relativt större omkostnader samt åtaganden mot myndigheter vad avser bl a redovisning och bolagsstyrning.

Fråga 25

I vilken form bedrivs huvudsakligen uppfödningen?	#	% Total	% Svar
Som del av jordbruksverksamhet (lantbruk/skogsbruk)	89	39%	39%
Som del av annan företagsverksamhet	52	23%	23%
Som separat företagsverksamhet	45	20%	20%
Som hobbyverksamhet	40	17%	18%
Ej svar	4	2%	
Bas: Alla aktiva travuppfödare	230		

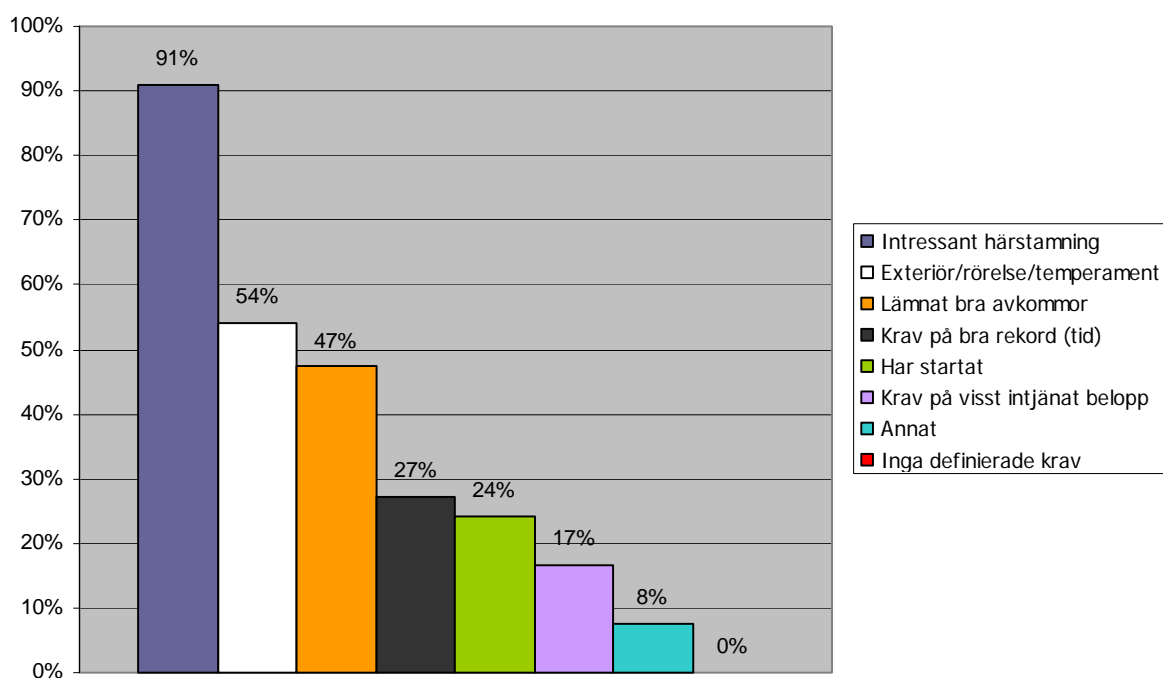


43 % av uppfödarna bedriver verksamheten som del av annan verksamhet, vilket bl a kan förklaras av möjligheterna till avdrag för kostnader i rörelsen. Dessa kan i vissa fall kvittas mot uppkomna vinster i andra delar av företaget, och i dessa fall innebär skatteavdraget en latent subvention av uppfödarverksamheten.

Fråga 26

Vilka krav ställer ni på ert stomaterial?	#	% Total	% Svar
Intressant härstamning	204	89%	91%
Viss exteriör/rörelsemönster/temperament	121	53%	54%
Lämnat bra avkommor	106	46%	47%
Krav på bra rekord (tid)	61	27%	27%
Har startat	54	23%	24%
Krav på visst intjänat belopp	37	16%	17%
Annat	17	7%	8%
Inga definierade krav	0	0%	0%
Ej svar	6	3%	
Bas: Alla aktiva travuppfödare	230		

* Flersvarsfråga, dvs flera svarsalternativ möjliga



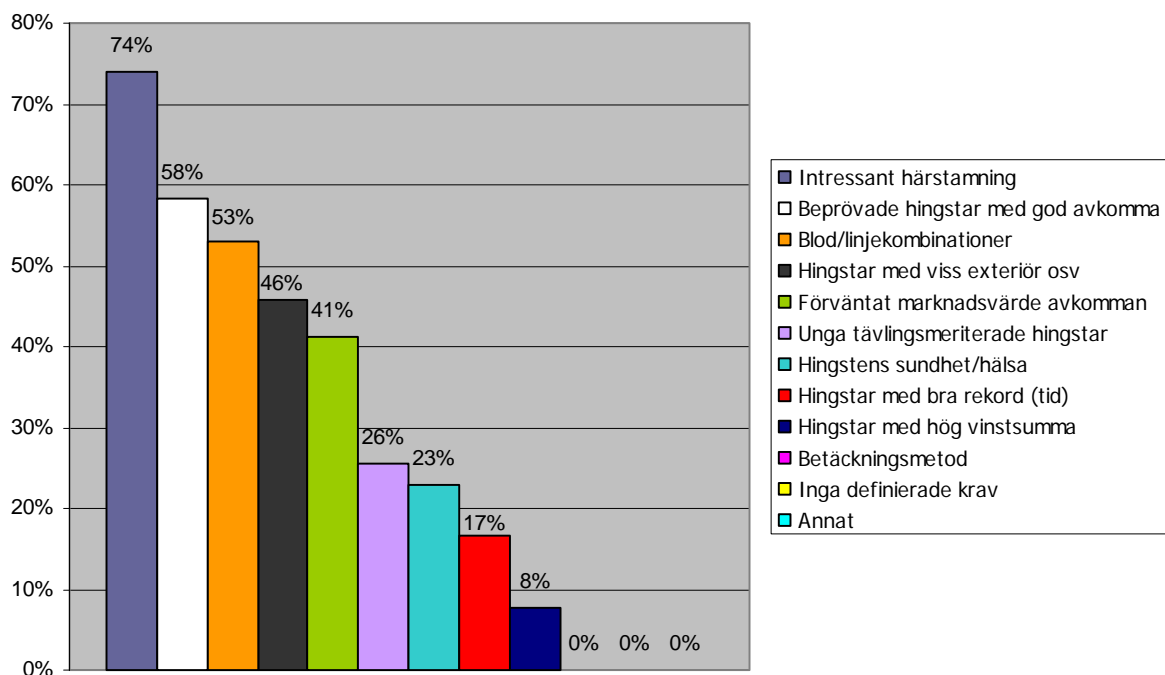
Den överlägset viktigaste faktorn vid val av avelsston är härstamningen. Exteriöra faktorer och avkommornas statistik spelar också stor roll.

Stoets egna meriter i form av rekord och intjäning tillmäts relativt låg betydelse.

Fråga 27

Vilka faktorer är viktigast vid val av hingst till era ston?	#	% Total	% Svar
Hingstar med intressant härstamning	165	72%	74%
Beprovade hingstar med god avkommestatik	130	57%	58%
Blod/linjekombinationer	118	51%	53%
Hingstar med viss exteriör/mankhöjd/rörelsemönster/temperament	102	44%	46%
Förväntat marknadsvärde på avkomman	92	40%	41%
Unga tävlingsmeriterade hingstar utan avkommor på tävlingsbanan	57	25%	26%
Hingstens sundhet/hälsa	51	22%	23%
Hingstar med bra rekord (tid)	37	16%	17%
Hingstar med hög vinstsumma	17	7%	8%
Betäckningsmetod	0	0%	0%
Inga definierade krav	0	0%	0%
Annat	0	0%	0%
Ej svar	7	3%	
Bas: Alla aktiva travuppfödare	230		

* Flersvarsfråga, dvs flera svarsalternativ möjliga

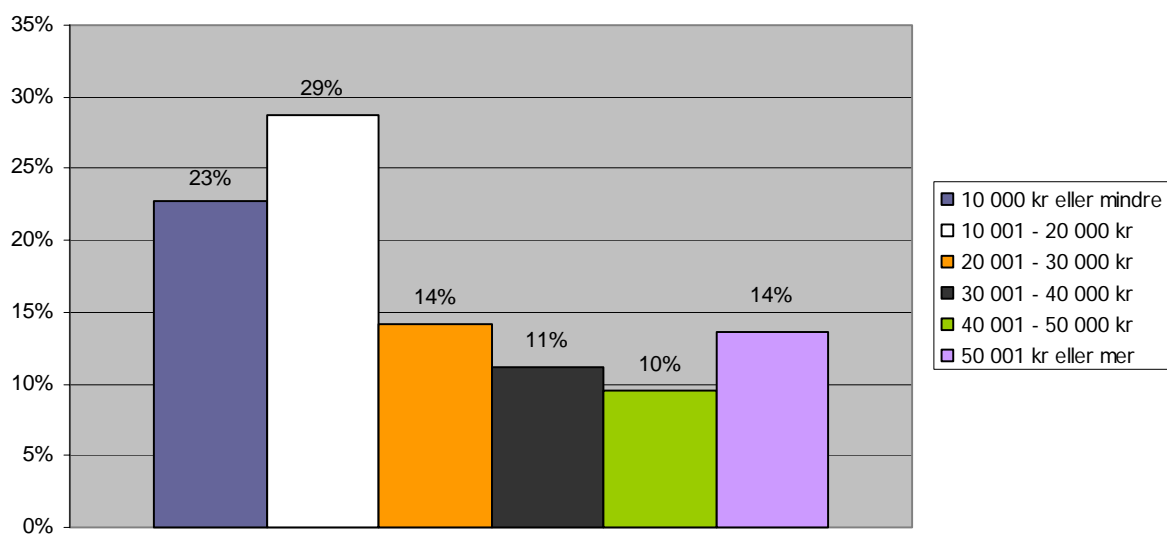


Även för val av hingst är härstamningen den dominerande parametern, med avkommestatik och blod/linjekombinationer som näst viktigaste faktorer.

Liksom för ston har hingstens egen vinstsumma och tider relativt låg betydelse. Betäckningsmetod har ingen betydelse för val av hingst.

Fråga 28

Vilket genomsnittligt pris (levande fölavgift) har ni betalat vid betäckningar under år 2005?	#	% Total	% Svar
10 000 kr eller mindre	45	20%	23%
10 001 - 20 000 kr	57	25%	29%
20 001 - 30 000 kr	28	12%	14%
30 001 - 40 000 kr	22	10%	11%
40 001 - 50 000 kr	19	8%	10%
50 001 kr eller mer	27	12%	14%
Ej svar	32	14%	
Bas: Alla aktiva travuppfödare	230		



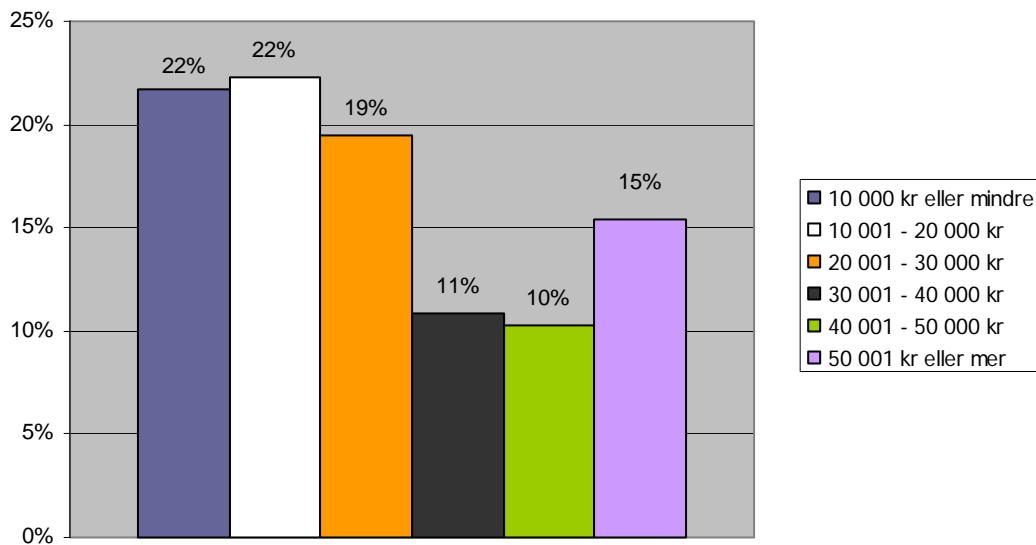
Snittpriset för betäckningarna uppgår till mindre än 20 tkr i fölavgift för nära hälften av uppfödarna. 12% av uppfödarna betalar i genomsnitt 50 tkr eller mer för en betäckning.

Medelvärden per hästras framgång av nedanstående tabell.

	Varmblod	Kallblod	Ridsport
Levande fölavgift	36 507	19 132	15 864

Fråga 29 a)

Vad är den ungefärliga betäckningskostnaden per avkomma under de första c:a 18 månaderna fram till försäljningstillfället?	#	% Total	% Svar
10 000 kr eller mindre	38	17%	22%
10 001 - 20 000 kr	39	17%	22%
20 001 - 30 000 kr	34	15%	19%
30 001 - 40 000 kr	19	8%	11%
40 001 - 50 000 kr	18	8%	10%
50 001 kr eller mer	27	12%	15%
Ej svar	55	24%	
Bas: Alla aktiva travuppfödare	230		

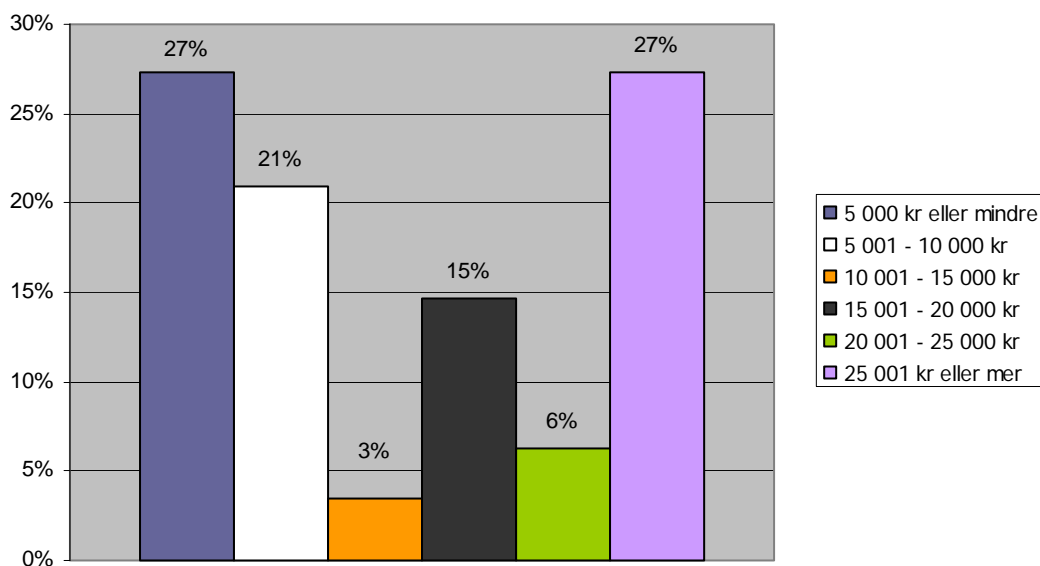


Spridningen i resultaten kan sannolikt förklaras av betydande skillnader i levande fölgift mellan hingstar med olika stark härstamning.

Medelvärde per hästras redovisas i separat sammanställning efter resultatredovisningen av frågorna 29 a) till 29 e).

Fråga 29 b)

Vad är den ungefärliga uppställningskostnaden per avkomma under de första c:a 18 månaderna fram till försäljningstillfället?	#	% Total	% Svar
5 000 kr eller mindre	39	17%	27%
5 001 - 10 000 kr	30	13%	21%
10 001 - 15 000 kr	5	2%	3%
15 001 - 20 000 kr	21	9%	15%
20 001 - 25 000 kr	9	4%	6%
25 001 kr eller mer	39	17%	27%
Ej svar	87	38%	
Bas: Alla aktiva travuppfödare	230		

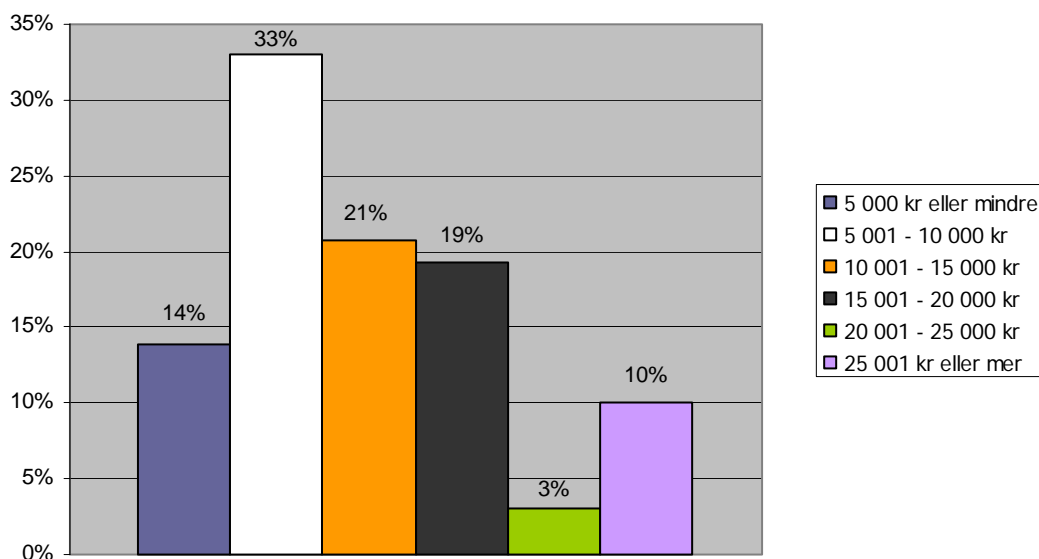


Spridningen i resultaten kan sannolikt förklaras av huruvida verksamheten bedrivs i egna lokaler, samt hur och huruvida dessa kostnader debiteras och kostnadsförs i olika typer av verksamhet beroende på former för uppfödningen samt former för ägandet.

Medelvärde per hästras redovisas i separat sammanställning efter resultatredovisningen av frågorna 29 a) till 29 e).

Fråga 29 c)

Vad är den ungefärliga foderkostnaden per avkomma under de första c:a 18 månaderna fram till försäljningstillfället?	#	% Total	% Svar
5 000 kr eller mindre	18	8%	14%
5 001 - 10 000 kr	43	19%	33%
10 001 - 15 000 kr	27	12%	21%
15 001 - 20 000 kr	25	11%	19%
20 001 - 25 000 kr	4	2%	3%
25 001 kr eller mer	13	6%	10%
Ej svar	100	43%	
Bas: Alla aktiva travuppfödare	230		



Spridningen i resultaten kan sannolikt förklaras av huruvida foderproduktion bedrivs som del av annan jordbruksverksamhet/djurhållning, eventuell tillgång till betesmark, samt hur och huruvida dessa kostnader debiteras och kostnadsförs i olika typer av verksamhet beroende på former för uppfödningen samt former för ägandet.

Medelvärde per hästras redovisas i separat sammanställning efter resultatredovisningen av frågorna 29 a) till 29 e).

Fråga 29 d)

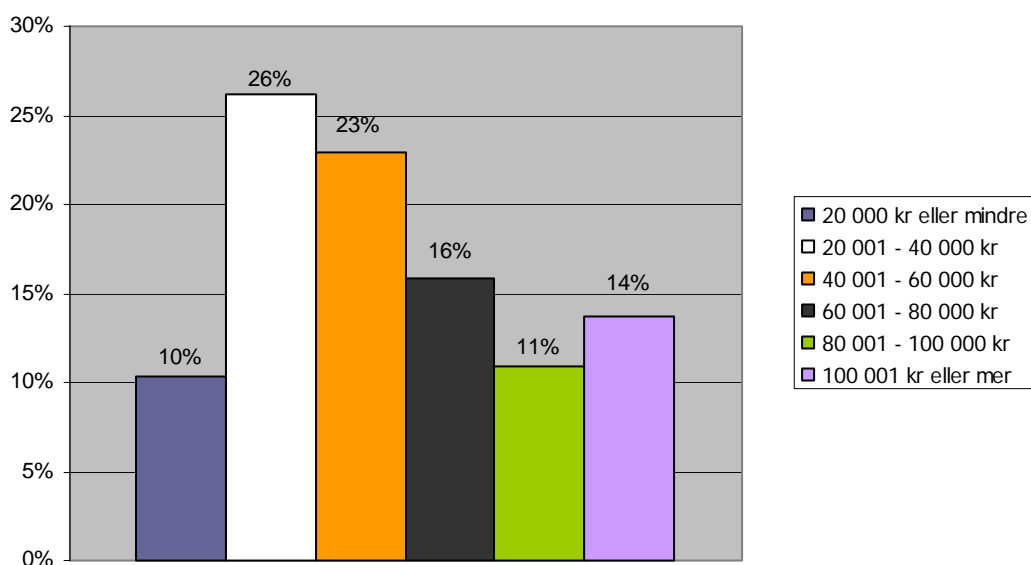
Vad är den ungefärliga veterinärkostnaden per avkomma under de första c:a 18 månaderna fram till försäljningstillfället?	#	% Total	% Svar
2 000 kr eller mindre	76	33%	49%
2 001 - 4 000 kr	34	15%	22%
4 001 - 6 000 kr	34	15%	22%
6 001 - 8 000 kr	1	0%	1%
8 001 - 10 000 kr	4	2%	3%
10 001 kr eller mer	6	3%	4%
Ej svar	75	33%	
Bas: Alla aktiva travuppfödare	230		

En relativ låg spridning i resultaten som sannolikt främst förklaras av skillnader i avkommans sundhet och hälsa, samt möjligen även viss preventiv behandling/tillsyn för särskilt värdefulla/lovande avkommor.

Medelvärde per hästras redovisas i separat sammanställning efter resultatredovisningen av frågorna 29 a) till 29 e).

Fråga 29 e)

Vad är den ungefärliga totalkostnaden per avkomma under de första c:a 18 månaderna fram till försäljningstillfället?	#	% Total	% Svar
20 000 kr eller mindre	19	8%	10%
20 001 - 40 000 kr	48	21%	26%
40 001 - 60 000 kr	42	18%	23%
60 001 - 80 000 kr	29	13%	16%
80 001 - 100 000 kr	20	9%	11%
100 001 kr eller mer	25	11%	14%
Ej svar	47	20%	
Bas: Alla aktiva travuppfödare	230		



Stora skillnader föreligger i totalkostnader för avkomman.

För 11 % av travuppfödarna uppgår den genomsnittliga totalkostnaden till minst 100 tkr t o m försäljningstillfället. För 64 % av uppfödarna uppgår kostnaden till mer än 40 tkr per avkomma.

Medelvärde per hästras redovisas i separat sammanställning på efterföljande sida

Fråga 29 a) till 29 e)

Medelvärden per hästras för de olika kostnadsposterna redovisas nedan. Av tabellen framgår att kostnaderna varierar väsentligt mellan de olika hästraserna.

	Varmblod	Kallblod	Ridsport
Betäckningskostnader	35 514	18 159	21 257
Uppstallningskostnader	22 004	10 492	15 867
Foderkostnader	15 798	10 800	9 000
Veterinärkostnader	4 391	2 570	3 094
Total Kostnad	66 830	38 742	43 167

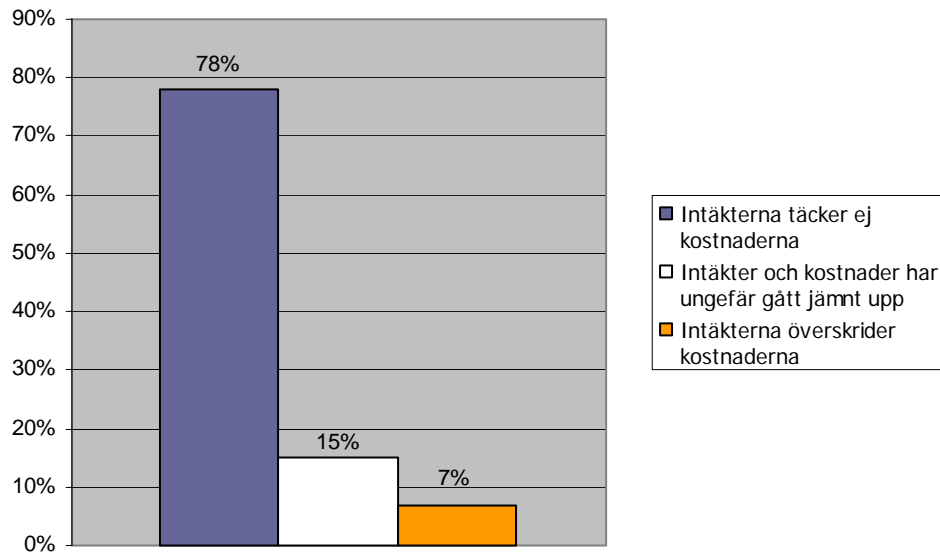
Totalkostnaden för avkommans första 18 månader uppgår till mellan 39 och 67 tkr. Dyraste uppfödningen finns bland varmbloden där framförallt betäckningskostnaderna är relativt höga.

Kallbloden är minst kostsamma i uppfödningen med genomgående lägst kostnader på alla parametrar utom foderkostnaden.

Ridsportuppfödarnas kostnader är genomgående låga med undantag för betäckningskostnaderna. Foderkostnaden är påfallande mycket lägre än för travuppfödarna.

Fråga 30

Mot bakgrund av genomsnittet för de senaste två kalenderåren, 2004 och 2005, vilken kostnadstäckning har ni i verksamheten?	#	% Total	% Svar
Intäkterna täcker ej kostnaderna	172	75%	78%
Intäkter och kostnader har ungefär gått jämnt upp	33	14%	15%
Intäkterna överskrider kostnaderna	15	7%	7%
Ej svar	10	4%	
Bas: Alla aktiva travuppfödare	230		



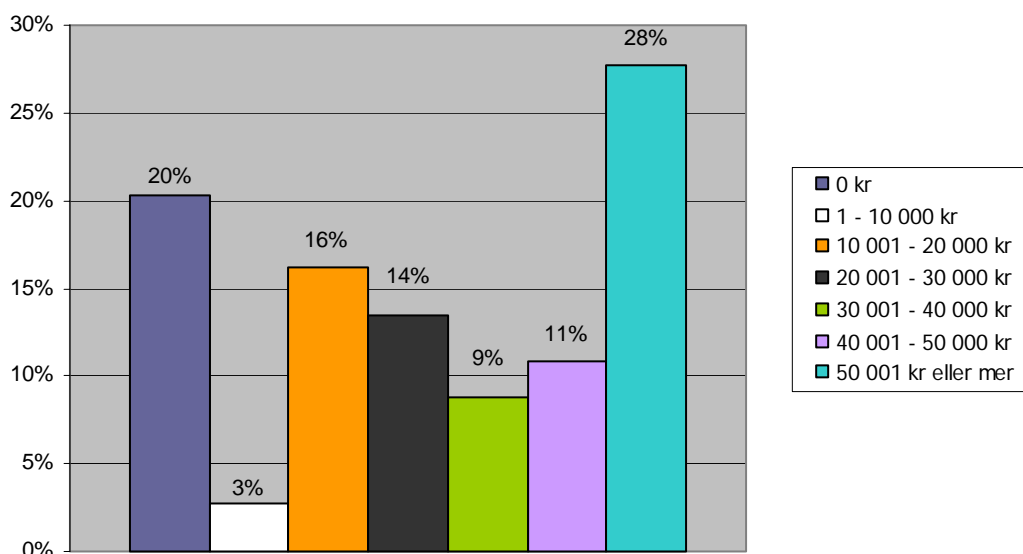
Endast 7 % av travuppfödarna gör ett ekonomiskt överskott i verksamheten.

78 % av travuppfödarna anser att verksamheten genererar ett ekonomiskt underskott. I vad mån denna situation kan underlättas exempelvis genom kostnadsavdrag mot andra intäkter inom ramen för en bolagsverksamhet är svårt att värdera mot bakgrund av undersökningen.

Hur fördelningen ser ut med avseende på uppfödarstorlek redovisas närmare under avsnitt "6.2 Ekonomisk situation för travuppfödningen".

Fråga 31

Mot bakgrund av genomsnittet för de två kalenderåren 2004 och 2005 hur mycket uppgår intäkter från försäljning av ettåringar till per avkomma?	#	% Total	% Svar
0 kr	30	13%	20%
1 - 10 000 kr	4	2%	3%
10 001 - 20 000 kr	24	10%	16%
20 001 - 30 000 kr	20	9%	14%
30 001 - 40 000 kr	13	6%	9%
40 001 - 50 000 kr	16	7%	11%
50 001 kr eller mer	41	18%	28%
Ej svar	82	36%	
Bas: Alla aktiva travuppfödare	230		



20 % av uppfödarna genererade ingen försäljningsintäkt under 2004 och 2005. Endast 39 % av uppfödarna erhöll en försäljningsintäkt som översteg 40 tkr/ettåring, vilket kan ställas mot svaren i fråga 29 e) där 64 % uppgav att totalkostnaden t o m försäljningstillfället översteg 40 tkr.

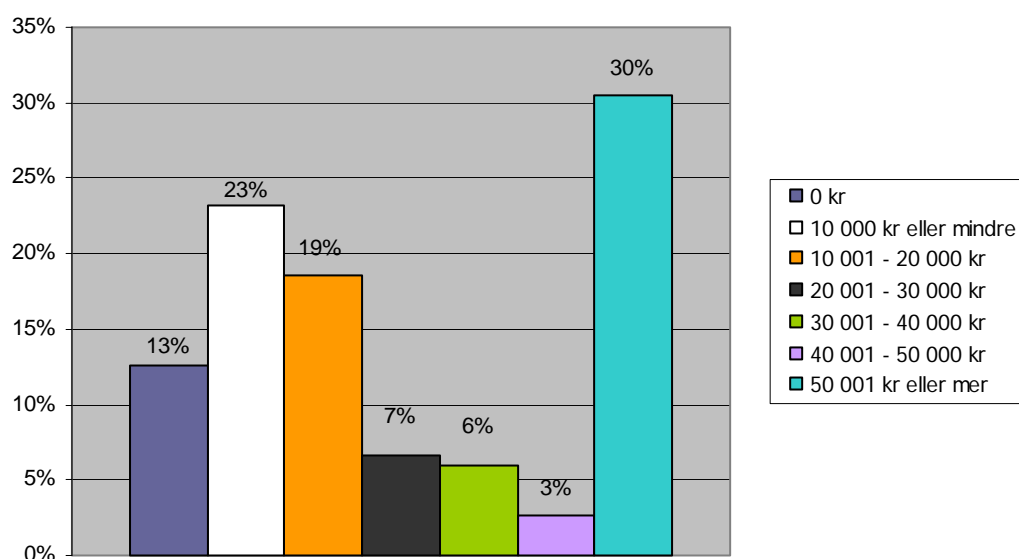
Medelvärdena för försäljningsintäkten per hästras fördelar sig enligt nedanstående tabell.

Försäljningsintäkt/avkomma	Varmblod	Kallblod
Totalt	53 172	26 532
Ett sto	27 211	22 350
2-3 ston	35 486	20 905
4-5 ston	68 650	44 611
6-10 ston	52 321	30 500
11-20 ston	71 000	na
> 20 ston	105 769	na

Något oväntat är kanske att försäljningsintäkten för ettåringar är högre per avkomma ju större uppfödarens verksamhet är. Detta verkar gälla för både varmblods- och kallblodsuppfödarna. Tillsammans med de relativt lägre arbetskraftskostnaderna och andra stordriftsfördelar bidrar detta till en ytterligare konsolidering av uppfödarledet.

Fråga 32

Mot bakgrund av genomsnittet för de två kalenderåren 2004 och 2005 hur mycket uppgår uppfödarpremier och övriga premieringar till per år?	#	% Total	% Svar
0 kr	19	8%	13%
10 000 kr eller mindre	35	15%	23%
10 001 - 20 000 kr	28	12%	19%
20 001 - 30 000 kr	10	4%	7%
30 001 - 40 000 kr	9	4%	6%
40 001 - 50 000 kr	4	2%	3%
50 001 kr eller mer	46	20%	30%
Ej svar	79	34%	
Bas: Alla aktiva travuppfödare	230		



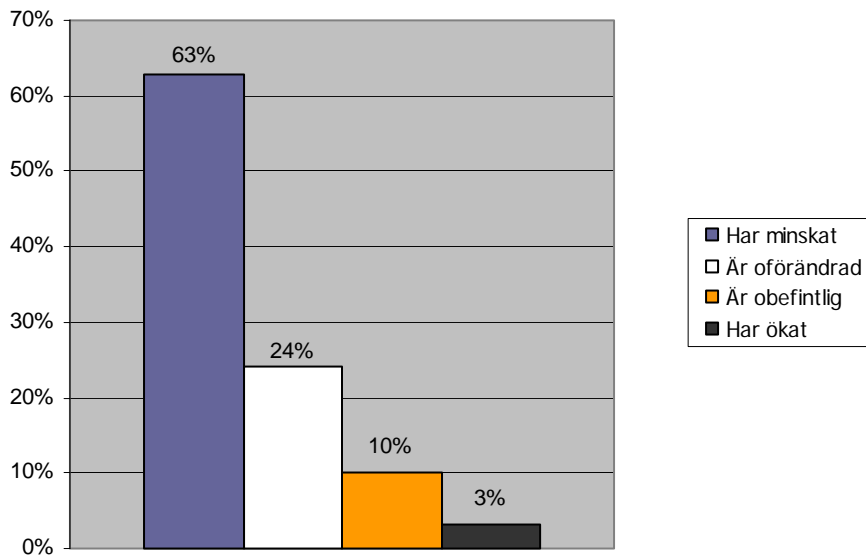
Medelvärdena för uppfödarpremier och övriga premieringar per hästras:

Uppfödarpremier/uppfödare och år	Varmblod	Kallblod
Totalt	109 068	37 088
Ett sto	29 057	42 000
2-3 ston	35 872	29 300
4-5 ston	56 743	26 000
6-10 ston	97 077	68 187
11-20 ston	275 000	na
> 20 ston	463 846	na

Uppfödarpremierna är relativt jämnt fördelade mellan olika uppfödorstorlekar enligt tabellen, som anger genomsnittlig summa uppfödarpremier och övriga premieringar per år per uppfödare. Premierna är relativt lägre på kallblodssidan än på varmblodssidan.

Fråga 33

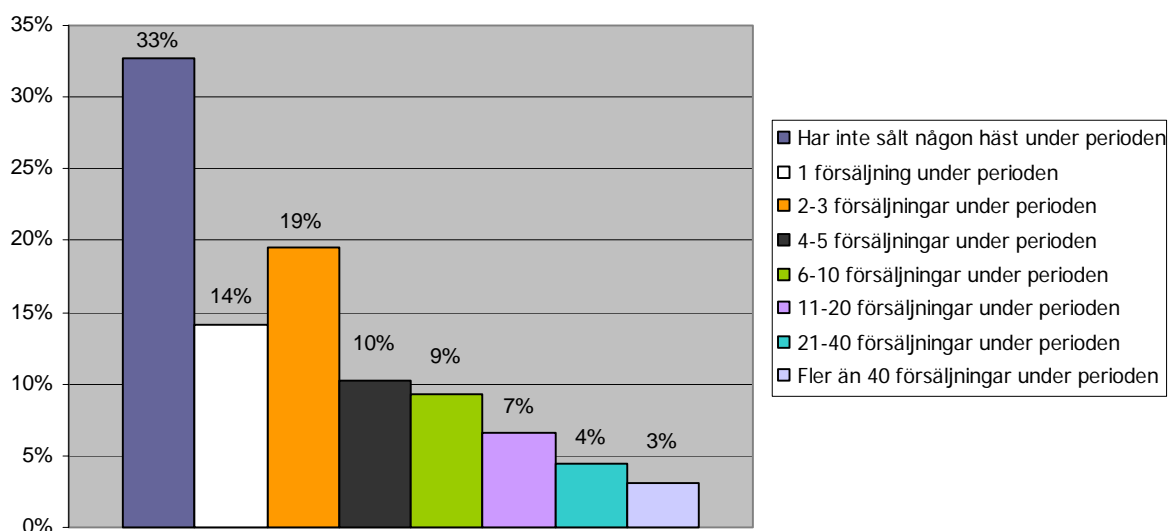
Jag upplever att efterfrågan på hästar under de senaste fem åren:	#	% Total	% Svar
Har minskat	138	60%	63%
Är oförändrad	53	23%	24%
Är obefintlig	22	10%	10%
Har ökat	7	3%	3%
Ej svar	10	4%	
Bas: Alla aktiva travuppfödare	230		



70 % av travuppfödarna uppger att efterfrågan på hästar har minskat eller är obefintlig. Endast 3 % upplever en ökande efterfrågan.

Fråga 34

Hur många försäljningar har ni sammanlagt genomfört under de senaste två kalenderåren (totalt antal under 2004 och 2005)?	#	% Total	% Svar
Jag har inte sålt någon häst under perioden	74	32%	33%
1 försäljning under perioden	32	14%	14%
2-3 försäljningar under perioden	44	19%	19%
4-5 försäljningar under perioden	23	10%	10%
6-10 försäljningar under perioden	21	9%	9%
11-20 försäljningar under perioden	15	7%	7%
21-40 försäljningar under perioden	10	4%	4%
Fler än 40 försäljningar under perioden	7	3%	3%
Ej svar	4	2%	
Bas: Alla aktiva travuppfödare	230		



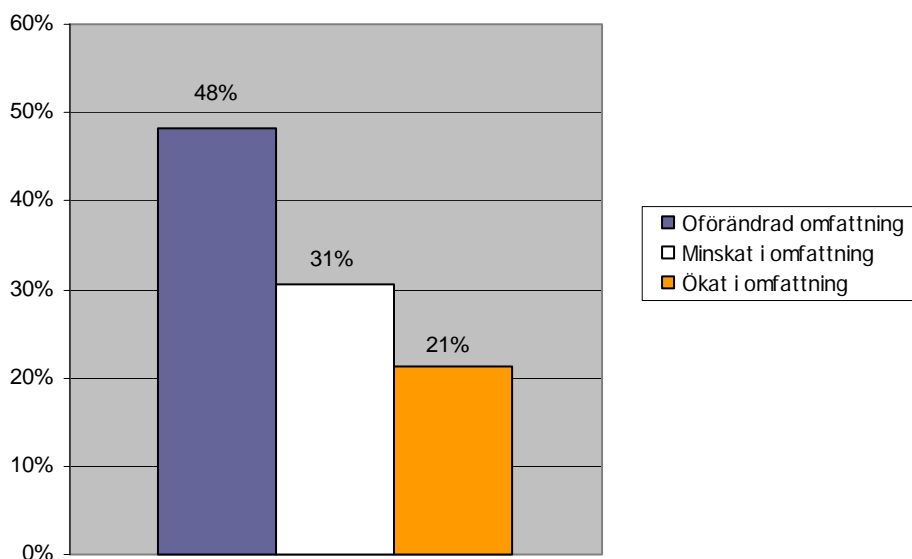
Antalet försäljningar följer i stort antal ston i travuppfödningen, men det är samtidigt tydligt att det finns stora överskjutnings-effekter mellan åren som torde påverka de både prognosmöjligheter och de ekonomiska planerings-förutsättningarna (utöver ren redovisnings-problematik), särskilt för de små- och mellanstora uppfödarna.

	Ingen	1 förs.	2-3 förs.	4-5 förs.	6-10 förs.	11-20 förs.	> 20 förs.	Summa
Ett sto	35	9	7	1				52
2-3 ston	27	18	22	7	1	2		77
4-5 ston	6	3	10	8	4			31
6-10 ston	4	2	5	3	13	6	2	35
11-20 ston	2			3	3	4	3	15
> 20 ston				1		3	12	16
Summa	74	32	44	23	21	15	17	226

% förs.	Ingen	1 förs.	2-3 förs.	4-5 förs.	6-10 förs.	11-20 förs.	> 20 förs.
Ett sto	47%	28%	16%	4%			
2-3 ston	36%	56%	50%	30%	5%	13%	
4-5 ston	8%	9%	23%	35%	19%		
6-10 ston	5%	6%	11%	13%	62%	40%	12%
11-20 ston	3%			13%	14%	27%	18%
> 20 ston				4%		20%	71%
Summa	100%	100%	100%	100%	100%	100%	100%

Fråga 35

Hur har omfattningen i er avelsverksamhet förändrats jämfört med 2004 räknat i antal ston?	#	% Total	% Svar
Oförändrad omfattning	109	47%	48%
Minskat i omfattning	69	30%	31%
Ökat i omfattning	48	21%	21%
Ej svar	4	2%	
Bas: Alla aktiva travuppfödare	230		



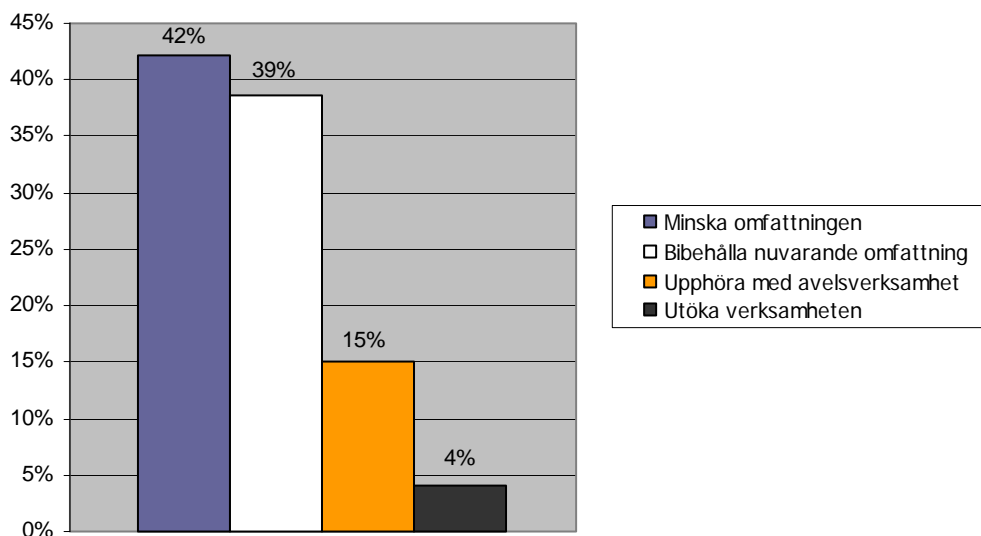
30 % av travuppfödarna har minskat omfattningen i sin verksamhet under de senaste två åren, medan 21 % har ökat sin verksamhet. Totalt sett tyder det på en nettominskning av uppfödningen motsvarande c:a 10 % jämfört med 2004.

Det är framförallt de mellanstora uppfödarna som är överrepresenterade i svars kategorin "Minskat sin verksamhet" medan de stora uppfödarna (6 ston eller fler) ökat omfattningen av sin verksamhet. De minsta uppfödarna med 1 sto är relativt oförändrade i sin omfattning.

%	Ökat	Minskat	Oförändrat	Totalt
Ett sto	2%	17%	36%	23%
2-3 ston	27%	38%	35%	34%
4-5 ston	15%	19%	10%	14%
6-10 ston	23%	14%	13%	15%
11-20 ston	13%	6%	5%	7%
> 20 ston	21%	6%	2%	7%

Fråga 36

Vilka är era framtidsplaner för den avelsverksamhet ni bedriver?	#	% Total	% Svar
Minska omfattningen	95	41%	42%
Bibehålla nuvarande omfattning	87	38%	39%
Upphöra med avelsverksamhet	34	15%	15%
Utöka verksamheten	9	4%	4%
Ej svar	5	2%	
Bas: Alla aktiva travuppfödare	230		



57 % av uppfödarna avser att minska eller upphöra med sin verksamhet, vilket får ses som en dramatisk siffra.

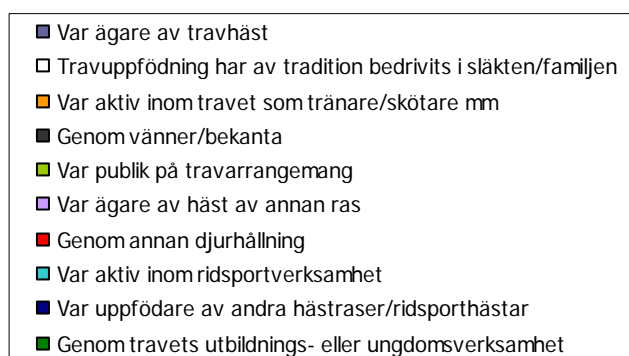
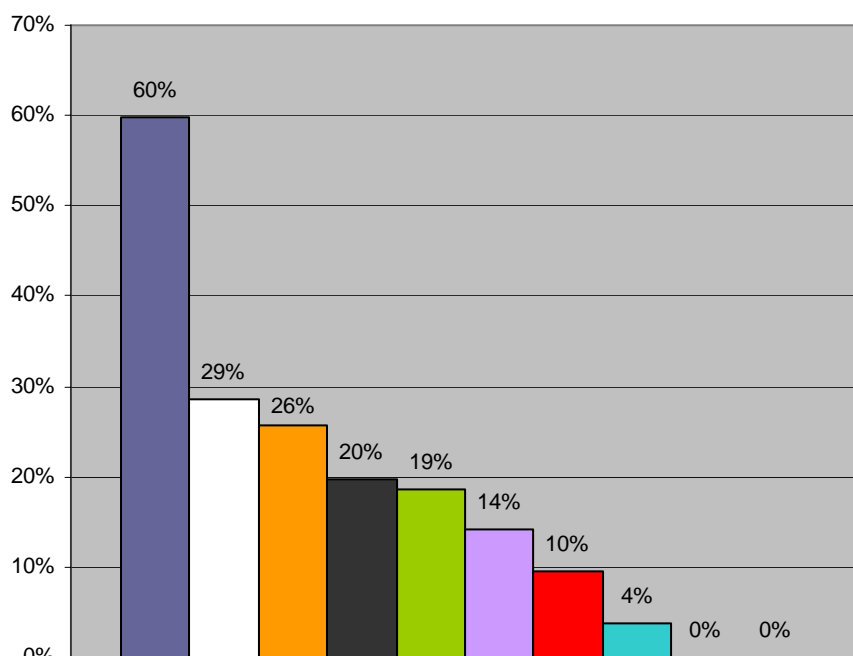
Framtidsutsikterna är väsentligt mer dämpade än i undersökningen 1995/96 då 59 % avsåg att bibehålla omfattningen, och endast 13 % avsåg att minska omfattningen i verksamheten.

Särskilt allvarligt är läget för de minsta uppfödarna (< 3 ston), vars framtidsplaner helt präglas av avsikten att helt avveckla verksamheten eller - i de fall det är möjligt - ytterligare skära ner dess omfattning. Även mellanstora uppfödare verkar tveka inför utsikten att bedriva uppfödning i nuvarande omfattning och tvingas välja mellan en fortsatt satsning/utökning, respektive en minskning av verksamhetsomfattningen.

%	Utöka	Bibehålla	Minska	Upphöra	Summa
Ett sto	22%	31%	9%	44%	24%
2-3 ston	33%	32%	32%	41%	33%
4-5 ston	22%	13%	17%	6%	14%
6-10 ston	0%	9%	27%	3%	16%
11-20 ston	11%	7%	6%	6%	7%
> 20 ston	11%	8%	8%	0%	7%

Fråga 37

Hur väcktes ditt intresse för att börja med travhästuppfödning?	#	% Total	% Svar
Var ägare av travhäst	163	59%	60%
Travuppfödning har av tradition bedrivits i släkten/familjen	78	28%	29%
Var aktiv inom travet som tränare/skötare mm	70	25%	26%
Genom vänner/bekanta	54	20%	20%
Var publik på travarrangemang	51	19%	19%
Var ägare av häst av annan ras	39	14%	14%
Genom annan djurhållning	26	9%	10%
Var aktiv inom ridsportverksamhet	10	4%	4%
Var uppfödare av andra hästraser/ridsporthästar	0	0%	0%
Genom travets utbildnings- eller ungdomsverksamhet	0	0%	0%
Ej svar	2	1%	
Bas: Alla travhästuppfödare (aktiva eller inte)	275		

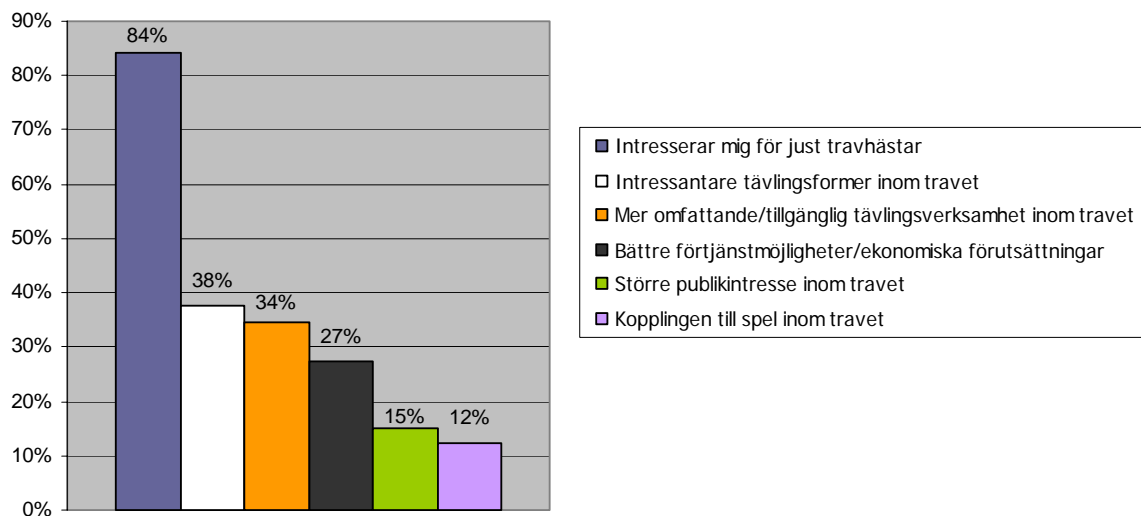


Den vanligaste vägen till travuppfödarrollen går via hästagarrollen, i andra hand genom traditioner i släkten, i tredje hand via rollen som aktiv tränare, hästskötare mm. En övergång till travhästuppfödning från olika typer av engagemang inom ridsporten är relativt ovanligt.

Fråga 38

Vilka var de viktigaste faktorerna att du började med just travhästar istället för annan hästuppfödning (islandshästar, halvblod etc)?	#	% Total	% Svar
Intresserar mig för just travhästar	227	83%	84%
Intressantare tävlingsformer inom travet	102	37%	38%
Mer omfattande/tillgänglig tävlingsverksamhet inom travet	93	34%	34%
Bättre förtjänstmöjligheter/ekonomiska förutsättningar inom travet	74	27%	27%
Större publikintresse inom travet	41	15%	15%
Kopplingen till spel inom travet	33	12%	12%
Ej svar	5	2%	
Bas: Alla travhästuppfödare (aktiva eller inte)	275		

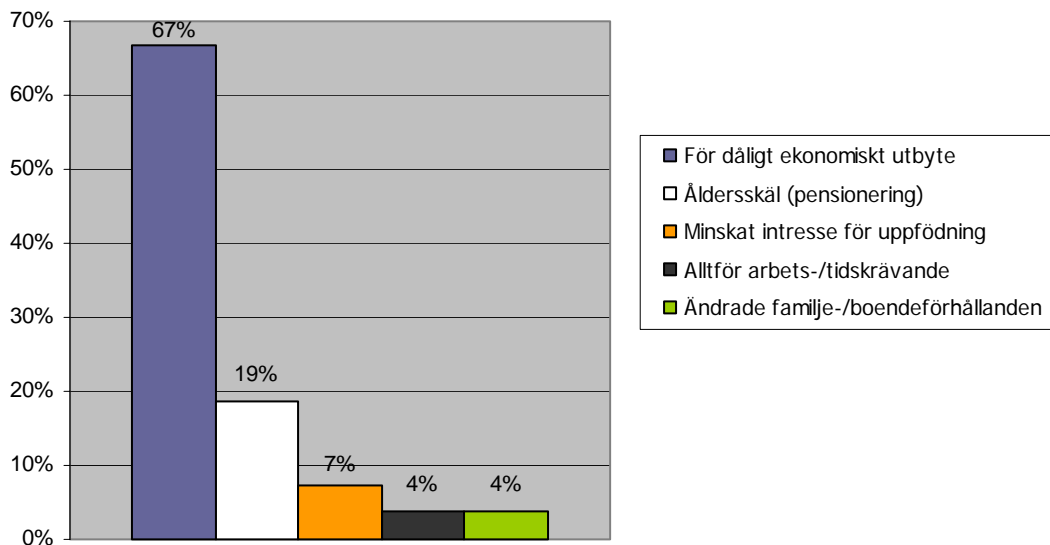
* Flersvarsfråga, dvs flera svarsalternativ möjliga



De viktigaste drivkrafterna för just travhästuppfödning är intresset för travsporttävlandet och hästrasen, medan kopplingen till spelet är en i sammanhanget relativt svag anledning till engagemanget inom just travhästuppfödning.

Fråga 39

Om ni inte längre bedriver uppfödning av travhästar, vad var den viktigaste orsaken till detta?	#	% Total	% Svar
För dåligt ekonomiskt utbyte	18	45%	67%
Åldersskäl (pensionering)	5	13%	19%
Minskat intresse för uppfödning	2	5%	7%
Alltför arbets-/tidskrävande	1	3%	4%
Ändrade familje-/boendeförhållanden	1	3%	4%
Ej svar	13	33%	
Bas: Ej aktiva travhästuppfödare	40		

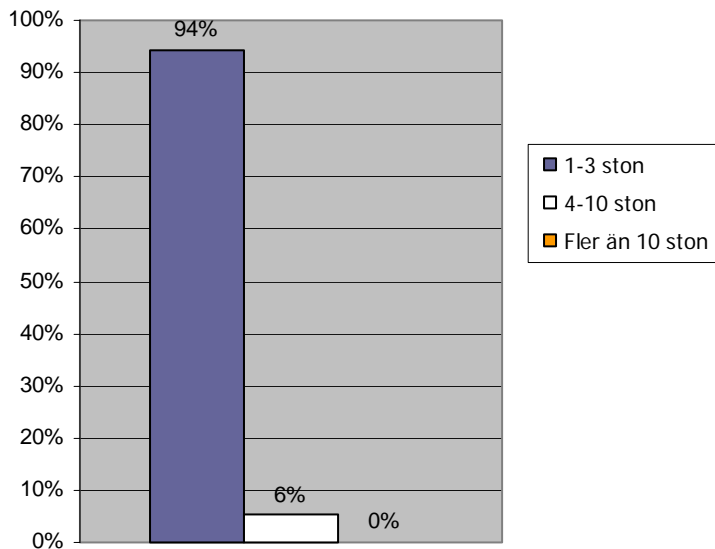


Den dominerande orsaken till avveckling av uppfödningen är det svaga ekonomiska utbytet. Livsstilsfaktorer (förutom pensionering) har mycket låg betydelse för beslutet.

Liknande resultat redovisas i undersökningen från 1992/93, där 72 % hänvisade till det svaga ekonomiska utbytet. Åldersskäl utgjorde då endast den viktigaste orsaken i 10 % av fallen, vilket pekar på problemställningen i nuvarande underliggande åldersstruktur och trend.

Fråga 40

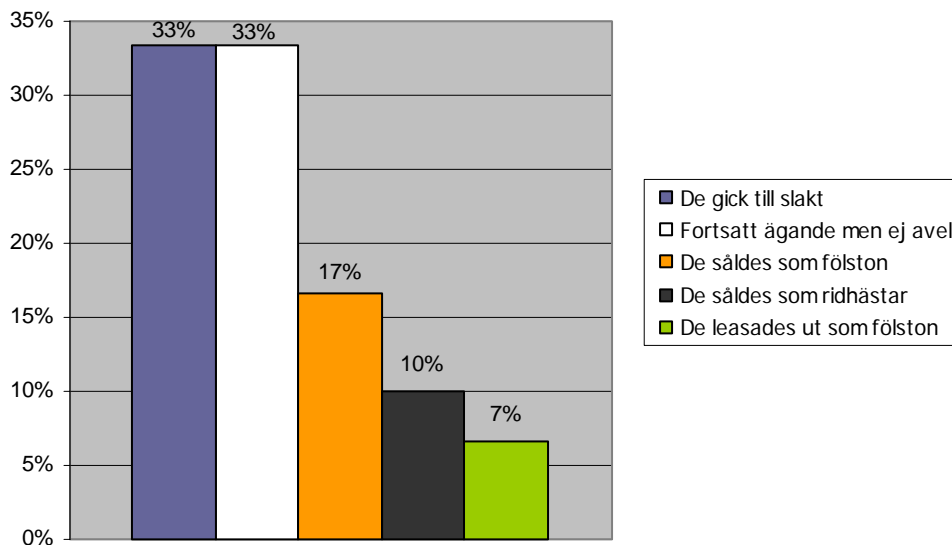
Hur många ston hade ni i uppfödning när ni tog beslut om att upphöra med verksamheten?	#	% Total	% Svar
1-3 ston	34	85%	94%
4-10 ston	2	5%	6%
Fler än 10 ston	0	0%	0%
Ej svar	4	10%	
Bas: Ej aktiva travhästuppfödare	40		



Uppfödare som tagit beslut om aveckling bedrev vid det tillfället redan små verksamheter, med 1-3 ston, antingen för att verksamheterna alltid varit relativt små eller för att man redan tidigare dragit ner verksamhetens omfattning.

Fråga 41

Vad blev den huvudsakliga konsekvensen för era ston då uppfödningen lades ner?	#	% Total	% Svar
De gick till slakt	10	25%	33%
Stona förblev i min ägo utan att användas till avel	10	25%	33%
De såldes som fölston	5	13%	17%
De såldes som ridhästar	3	8%	10%
De leasades ut som fölston	2	5%	7%
Ej svar	10	25%	
Bas: Ej aktiva travhästuppfödare	40		

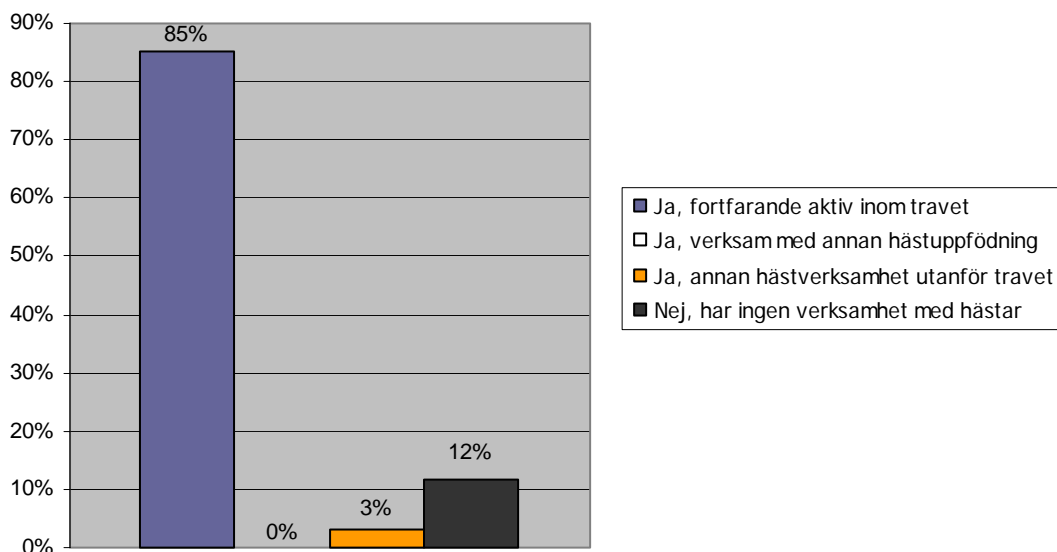


De ston som ingick i uppfödningen vid avveckling fördelades i princip över tre ungefär lika stora kategorier: slakt, fortsatt ägande utan avel samt fortsatt avelsverksamhet i annans regi.

Jämför med undersökningen 1992/93 behöll färre (22 %) sina ston, medan fler (40 %) av stona gick till slakt.

Fråga 42

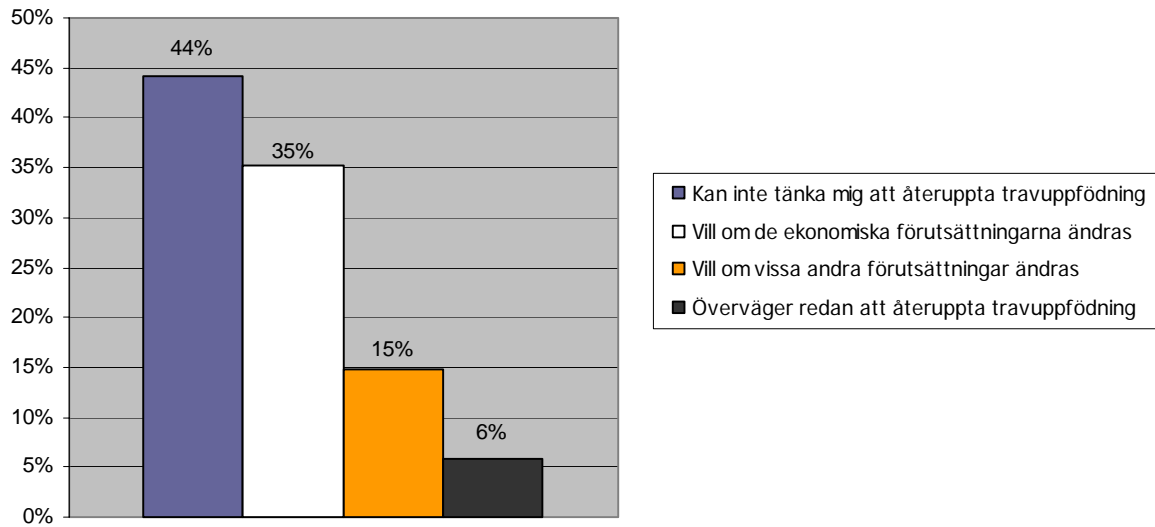
Är ni idag aktiv med annan typ av hästuppfödning eller annan hästverksamhet?	#	% Total	% Svar
Ja, fortfarande aktiv inom travet men dock ej som uppfödare	29	73%	85%
Ja, verksam med annan hästuppfödning utanför travet	0	0%	0%
Ja, annan hästverksamhet utanför travet (ridsportstävlande osv)	1	3%	3%
Nej, har ingen verksamhet med hästar idag	4	10%	12%
Ej svar	6	15%	
Bas: Ej aktiva travhästuppfödare	40		



En övervägande andel av de uppfödare som avvecklar verksamhet (85 %) fortsätter att vara engagerade inom travet fast i en annan roll. Endast 12 % lämnar helt verksamhet med hästar.

Fråga 43

Vad är er inställning till att återuppta travhästuppfödning?	#	% Total	% Svar
Kan inte tänka mig att återuppta travhästuppfödning	15	38%	44%
Vill återuppta travhästuppfödning om ekonomiska förutsättningarna ändras	12	30%	35%
Vill återuppta travhästuppfödning om vissa andra förutsättningar ändras	5	13%	15%
Överväger redan idag att återuppta travhästuppfödning	2	5%	6%
Ej svar	6	15%	
Bas: Ej aktiva travhästuppfödare	40		



Närmare hälften av de avvecklade uppfödarna kan inte tänka sig att återuppta verksamheten igen.

Drygt var tredje säger sig villig att återuppta uppfödningen om de ekonomiska förutsättningarna ändras.

8. Tabellsammanställning

På efterföljande sidor redovisas i tabellform de resultat som uppkommit i de primära undersökningsgrupperna:

- Varmblodsuppfödare (trav)
- Kallblodsuppfödare (trav)
- Hingsthållare (trav)
- Ridsportsuppfödare (ridsport + galopp)

De baser som använts i frågeställningarna framgår av respektive tabell. Observera att baserna kan skilja sig något mot vad som redovisats för totalsammanställningarna i avsnittet "7. Resultatredovisning". Anledningen till detta är att fokus i tabellsammanställningen lagts på de aktiva travuppfödarna.

Frågorna 4 och 7 har använts som sorteringsfrågor för huvudgrupperingarna i undersökningen, och redovisas endast som totaler i föregående avsnitt "7. Resultatredovisning".

Fråga 1-3

Bas: Alla aktiva uppfödning

Antal Uppfödare	Varmblod	Kallblod	Hingst	Ridsport
1. Kön				
Kvinna	40	14	3	21
Man	151	57	34	21
Ej svar	1	0	0	1
2. Ålder				
< 30 år	2	1	0	2
31-50 år	58	26	10	23
51-60 år	70	21	13	13
>60 år	62	23	14	5
Ej svar	0	0	0	0
3. Boende				
Landsbygd/heltidsbruk	45	18	15	11
Landsbygd/deltidsbruk	45	28	5	9
Landsbygd/ej bruk	56	16	12	19
Stadsboende/utarrenderat	3	0	2	0
Stadsboende/ej bruk	25	2	1	1
Annat	17	7	2	3
Ej svar	1	0	0	0
Bas:	192	71	37	43

% Uppfödare	Varmblod	Kallblod	Hingst	Ridsport
1. Kön				
Man	21%	20%	8%	50%
Kvinna	79%	80%	92%	50%
Ej svar				
2. Ålder				
< 30 år	1%	1%	0%	5%
31-50 år	30%	37%	27%	53%
51-60 år	36%	30%	35%	30%
>60 år	32%	32%	38%	12%
Ej svar				
3. Boende				
Landsbygd/heltidsbruk	24%	25%	41%	26%
Landsbygd/deltidsbruk	24%	39%	14%	21%
Landsbygd/ej bruk	29%	23%	32%	44%
Stadsboende/utarrenderat	2%	0%	5%	0%
Stadsboende/ej bruk	13%	3%	3%	2%
Annat	9%	10%	5%	7%
Ej svar				
Bas:	192	71	37	43

Fråga 5-6

Bas: Alla aktiva uppfödning

Antal Uppfödare	Varmblod	Kallblod	Hingst	Ridsport
5. Syfte				
Eget tävlingsbruk	35	13	2	6
Enbart avsalu	43	8	10	7
Kombination	112	47	25	28
Annat	0	1	0	1
Ej svar	2	2	0	1

6. Erfarenhet

0-3 år	3	4	0	5
4-7 år	16	2	4	7
8-15 år	56	24	6	9
16-25 år	51	11	7	8
>25 år	66	29	20	14
Ej svar	0	1	0	0

Bas:	192	71	37	43
------	-----	----	----	----

% Uppfödare	Varmblod	Kallblod	Hingst	Ridsport
5. Syfte				
Eget tävlingsbruk	18%	19%	5%	14%
Enbart avsalu	23%	12%	27%	17%
Kombination	59%	68%	68%	67%
Annat	0%	1%	0%	2%
Ej svar				

6. Erfarenhet

0-3 år	2%	6%	0%	12%
4-7 år	8%	3%	11%	16%
8-15 år	29%	34%	16%	21%
16-25 år	27%	16%	19%	19%
>25 år	34%	41%	54%	33%
Ej svar				

Bas:	192	71	37	43
------	-----	----	----	----

Fråga 8-9

Bas: Alla aktiva uppfödning

Antal Uppfödare	Varmblod	Kallblod	Hingst	Ridsport
8. Skäl				
Lantbruk	41	21	13	9
Skogsbruk	13	10	2	1
Djurhållning	16	2	2	6
Tradition	38	19	12	6
Socialt	68	25	15	15
Familjen	46	16	11	13
Viss hästras	51	32	12	20
Hästavel	68	27	23	20
Travsport	158	50	29	16
Ridsport	0	0	0	0
Tävlingar	87	39	12	18
Förtjänst	10	4	3	3
Ej svar	4	4	0	0

9. Hinder

Byråkrati	31	9	9	10
Många krav	38	11	14	11
Jordbruk	0	0	0	0
Livsstil	7	3	1	0
Resor	38	18	5	9
Återväxt	15	10	6	2
Konkurrens	25	4	2	6
Tävlingar	36	26	7	5
Prispengar	108	34	27	15
Avsättning	51	25	12	8
Publikintresse	41	19	17	11
Kommersialiering	37	16	11	8
Lönsamhet	160	51	32	36
Ej svar	4	4	0	0

Bas: 192 71 37 43

% Uppfödare	Varmblod	Kallblod	Hingst	Ridsport
8. Skäl				
Lantbruk	22%	31%	35%	21%
Skogsbruk	7%	15%	5%	2%
Djurhållning	9%	3%	5%	14%
Tradition	20%	28%	32%	14%
Socialt	36%	37%	41%	35%
Familjen	24%	24%	30%	30%
Viss hästras	27%	48%	32%	47%
Hästavel	36%	40%	62%	47%
Travsport	84%	75%	78%	37%
Ridsport	0%	0%	0%	0%
Tävlingar	46%	58%	32%	42%
Förtjänst	5%	6%	8%	7%
Ej svar				

9. Hinder

Byråkrati	16%	13%	24%	23%
Många krav	20%	16%	38%	26%
Jordbruk	0%	0%	0%	0%
Livsstil	4%	4%	3%	0%
Resor	20%	27%	14%	21%
Återväxt	8%	15%	16%	5%
Konkurrens	13%	6%	5%	14%
Tävlingar	19%	39%	19%	12%
Prispengar	57%	51%	73%	35%
Avsättning	27%	37%	32%	19%
Publikintresse	22%	28%	46%	26%
Kommersialiering	20%	24%	30%	19%
Lönsamhet	85%	76%	86%	84%
Ej svar				

Bas: 192 71 37 43

Fråga 10-11

Bas: Alla aktiva uppfödning

Antal Uppfödare	Varmblod	Kallblod	Hingst	Ridsport
10. Antal ston				
Ett sto	40	16	2	5
2-3 ston	59	35	6	19
4-5 ston	26	11	5	5
6-10 ston	36	8	13	7
11-20 ston	15	0	4	5
> 20 ston	16	1	7	2
Ej svar	0	0	0	0
11a. Antal helägda				
0 ston	2	0	1	0
1-3 ston	88	45	8	25
4-6 ston	25	8	7	4
7-9 ston	16	2	5	3
10 ston eller fler	32	5	13	8
Ej svar	29	11	3	3
11b. Antal delägda				
0 ston	7	0	2	1
1-3 ston	47	13	6	8
4-6 ston	6	1	2	0
7-9 ston	1	0	0	1
10 ston eller fler	2	0	0	0
Ej svar	129	57	27	33
Bas:	192	71	37	43

% Uppfödare	Varmblod	Kallblod	Hingst	Ridsport
10. Antal ston				
Ett sto	21%	23%	5%	12%
2-3 ston	31%	49%	16%	44%
4-5 ston	14%	15%	14%	12%
6-10 ston	19%	11%	35%	16%
11-20 ston	8%	0%	11%	12%
> 20 ston	8%	1%	19%	5%
Ej svar				
11a. Antal helägda				
0 ston	1%	0%	3%	0%
1-3 ston	54%	75%	24%	63%
4-6 ston	15%	13%	21%	10%
7-9 ston	10%	3%	15%	8%
10 ston eller fler	20%	8%	38%	20%
Ej svar				
11b. Antal delägda				
0 ston	11%	0%	20%	10%
1-3 ston	75%	93%	60%	80%
4-6 ston	10%	7%	20%	0%
7-9 ston	2%	0%	0%	10%
10 ston eller fler	3%	0%	0%	0%
Ej svar				
Bas:	192	71	37	43

Fråga 12-15

Bas: Alla aktiva uppfödning

Antal Uppfödare	Varmblod	Kallblod	Hingst	Ridsport
12. Betäckningar				
0 ston	27	17	3	3
1-3 ston	83	39	7	26
4-6 ston	31	6	8	3
7-9 ston	13	2	3	3
10 ston eller fler	33	3	15	8
Ej svar	5	4	1	0
13. Registrerade föl				
0 föl	13	5	0	8
1-3 för	104	58	15	22
4-6 föl	31	2	4	5
7-9 föl	16	4	6	4
10 föl eller fler	23	1	11	4
Ej svar	5	1	1	0
14. Hingsthållning				
1 hingst	28	5	17	5
2 hingstar	16	6	11	3
3 hingstar	10	1	5	2
Ej hingst	118	49	3	31
Ej svar	20	10	1	2
15. Ägande i hingst				
Betäckningsrätter	17	1	2	3
Andelsägare	13	3	4	2
Helägd	18	7	11	8
Inga ägarintressen	127	53	17	28
Ej svar	17	7	3	2
Bas:	192	71	37	43

% Uppfödare	Varmblod	Kallblod	Hingst	Ridsport
12. Betäckningar				
0 ston	14%	25%	8%	7%
1-3 ston	44%	58%	19%	60%
4-6 ston	17%	9%	22%	7%
7-9 ston	7%	3%	8%	7%
10 ston eller fler	18%	4%	42%	19%
Ej svar				
13. Registrerade föl				
0 föl	7%	7%	0%	19%
1-3 för	56%	83%	42%	51%
4-6 föl	17%	3%	11%	12%
7-9 föl	9%	6%	17%	9%
10 föl eller fler	12%	1%	31%	9%
Ej svar				
14. Hingsthållning				
1 hingst	16%	8%	47%	12%
2 hingstar	9%	10%	31%	7%
3 hingstar	6%	2%	14%	5%
Ej hingst	69%	80%	8%	76%
Ej svar				
15. Ägande i hingst				
Betäckningsrätter	10%	2%	6%	7%
Andelsägare	7%	5%	12%	5%
Helägd	10%	11%	32%	20%
Inga ägarintressen	73%	83%	50%	68%
Ej svar				
Bas:	192	71	37	43

Fråga 16-19

Bas: Alla aktiva uppfödning

Antal Uppfödare	Varmblod	Kallblod	Hingst	Ridsport
16. Uppstallning				
Egna gården	141	64	33	39
Utackorderad	42	3	2	2
Annat	8	4	1	2
Ej svar	1	0	1	0

17. Skötare				
Jag själv	144	69	33	41
Övriga i familjen	104	47	21	32
Anställda	38	4	20	7
Utackorderat	46	4	5	1
Ej svar	0	0	0	0

18. Inackordering				
Nej	117	48	13	21
Ja, 1-3 hästar	33	14	6	12
Ja, 4-9 hästar	17	5	4	4
Ja, 10 hästar el fler	25	4	14	6
Ej svar	0	0	0	0

19. Vem i familjen				
Kvinnan	31	11	2	17
Mannen	94	41	20	8
Kvinnan & mannen	43	15	11	17
Barnen	2	2	1	0
Annan släkting	4	0	0	0
Ej svar	18	2	3	1

Bas:	192	71	37	43
------	-----	----	----	----

% Uppfödare	Varmblod	Kallblod	Hingst	Ridsport
16. Uppstallning				
Egna gården	74%	90%	92%	91%
Utackorderad	22%	4%	6%	5%
Annat	4%	6%	3%	5%
Ej svar				

17. Skötare				
Jag själv	75%	97%	89%	95%
Övriga i familjen	54%	66%	57%	74%
Anställda	20%	6%	54%	16%
Utackorderat	24%	6%	14%	2%
Ej svar				

18. Inackordering				
Nej	61%	68%	35%	49%
Ja, 1-3 hästar	17%	20%	16%	28%
Ja, 4-9 hästar	9%	7%	11%	9%
Ja, 10 hästar el fler	13%	6%	38%	14%
Ej svar				

19. Vem i familjen				
Kvinnan	18%	16%	6%	40%
Mannen	54%	59%	59%	19%
Kvinnan & mannen	25%	22%	32%	40%
Barnen	1%	3%	3%	0%
Annan släkting	2%	0%	0%	0%
Ej svar				

Bas:	192	71	37	43
------	-----	----	----	----

Fråga 20-23

Bas: Alla aktiva uppfödning

Antal Uppfödare	Varmblod	Kallblod	Hingst	Ridsport
20. Genomsnitt mantimmar				
<1 timme per dag	21	3	2	0
2-3 timmar per dag	50	38	4	16
4-7 timmar per dag	54	20	8	13
8-16 timmar per dag	31	8	14	12
17-32 timmar per dag	8	2	4	1
> 33 timmar per dag	8	0	3	1
Ej svar	20	0	2	0
21. Anställdas andel av mantimmar				
0-20 %	35	13	7	10
21-40 %	5	1	2	0
41-60 %	11	1	5	3
61-80 %	10	1	4	2
81-100 %	9	0	1	0
Ej svar	122	55	18	28
22. Osålda tvååringar				
Nej, inga	18	3	6	2
Ja, egen tävlingsverksamhet	99	39	13	21
Ja, ej funnit köpare ännu	50	13	10	10
Ja, men tränas på annat sätt	34	16	13	11
Ej svar	3	3	0	1
23. Egen tävlingsverksamhet				
Nej	40	17	10	13
Ja, tränar själva	94	49	18	21
Ja, tränas av proffs	71	9	13	11
Ej svar	1	0	0	0
Bas:	192	71	37	43

% Uppfödare	Varmblod	Kallblod	Hingst	Ridsport
20. Genomsnitt mantimmar				
<1 timme per dag	12%	4%	6%	0%
2-3 timmar per dag	29%	54%	11%	37%
4-7 timmar per dag	31%	28%	23%	30%
8-16 timmar per dag	18%	11%	40%	28%
17-32 timmar per dag	5%	3%	11%	2%
> 33 timmar per dag	5%	0%	9%	2%
Ej svar				
21. Anställdas andel av mantimmar				
0-20 %	50%	81%	37%	67%
21-40 %	7%	6%	11%	0%
41-60 %	16%	6%	26%	20%
61-80 %	14%	6%	21%	13%
81-100 %	13%	0%	5%	0%
Ej svar				
22. Osålda tvååringar				
Nej, inga	10%	4%	16%	5%
Ja, egen tävlingsverksamhet	52%	57%	35%	50%
Ja, ej funnit köpare ännu	26%	19%	27%	24%
Ja, men tränas på annat sätt	18%	24%	35%	26%
Ej svar				
23. Egen tävlingsverksamhet				
Nej	21%	24%	27%	30%
Ja, tränar själva	49%	69%	49%	49%
Ja, tränas av proffs	37%	13%	35%	26%
Ej svar				
Bas:	192	71	37	43

Fråga 24-25

Bas: Alla aktiva uppfödning

Antal Uppfödare	Varmblod	Kallblod	Hingst	Ridsport
24. Bolagsform				
Aktiebolag	66	7	17	7
Kommanditbolag	1	1	0	0
Handelsbolag	19	9	4	1
Enskild f:a	84	36	10	10
Privatperson	21	18	5	8
Ej svar	1	0	1	17
25. Uppfödarform				
Hobby	28	18	4	7
Separat ftg	43	2	8	4
Del av ftg	50	15	10	5
Del av jordbruk	67	34	14	10
Ej svar	4	2	1	17
Bas:	192	71	37	43

% Uppfödare	Varmblod	Kallblod	Hingst	Ridsport
24. Bolagsform				
Aktiebolag	35%	10%	47%	27%
Kommanditbolag	1%	1%	0%	0%
Handelsbolag	10%	13%	11%	4%
Enskild f:a	44%	51%	28%	38%
Privatperson	11%	25%	14%	31%
Ej svar				
25. Uppfödarform				
Hobby	15%	26%	11%	27%
Separat ftg	23%	3%	22%	15%
Del av ftg	27%	22%	28%	19%
Del av jordbruk	36%	49%	39%	38%
Ej svar				
Bas:	192	71	37	43

Fråga 26-27

Bas: Alla aktiva uppfödning

Antal Uppfödare	Varmblod	Kallblod	Hingst	Ridsport
-----------------	----------	----------	--------	----------

26. Stokrav

Startat	48	14	6	3
Intjäning	34	6	9	2
Rekord/bra tid	54	13	10	7
Avkommor	89	32	36	12
Härstamning	168	66	19	26
Exteriör mm	103	37	0	15
Inga def. Krav	0	0	3	0
Annat	16	5	18	2
Ej svar	3	2	1	0

27. Hingst

Avkommor	114	35	15	9
Meriter	41	21	4	10
Vinstsumma	14	4	5	1
Rekord/bra tid	30	14	27	3
Härstamning	132	59	20	18
Marknadsvärden	85	22	0	11
Metod	0	0	19	0
Blod/inje	104	31	8	11
Hälsa	42	19	8	9
Exteriör mm	87	32	21	17
Inga def. Krav	0	0	0	0
Annat	0	0	0	0
Ej svar	4	2	1	0

Bas: 192 71 37 43

% Uppfödare	Varmblod	Kallblod	Hingst	Ridsport
-------------	----------	----------	--------	----------

26. Stokrav

Startat	25%	20%	17%	7%
Intjäning	18%	9%	25%	5%
Rekord/bra tid	29%	19%	28%	16%
Avkommor	47%	46%	100%	28%
Härstamning	89%	96%	53%	60%
Exteriör mm	54%	54%	0%	35%
Inga def. Krav	0%	0%	8%	0%
Annat	8%	7%	50%	5%
Ej svar				

27. Hingst

Avkommor	61%	51%	42%	21%
Meriter	22%	30%	11%	23%
Vinstsumma	7%	6%	14%	2%
Rekord/bra tid	16%	20%	75%	7%
Härstamning	70%	86%	56%	42%
Marknadsvärden	45%	32%	0%	26%
Metod	0%	0%	53%	0%
Blod/inje	55%	45%	22%	26%
Hälsa	22%	28%	22%	21%
Exteriör mm	46%	46%	58%	40%
Inga def. Krav	0%	0%	0%	0%
Annat	0%	0%	0%	0%
Ej svar				

Bas: 192 71 37 43

Fråga 28-29b.

Bas: Alla aktiva uppfödning

Antal Uppfödare	Varmblod	Kallblod	Hingst	Ridsport
28. Fölgavgift				
0 kr	10	0	1	2
1-10 000 kr	14	9	2	4
10 001-20 000 kr	38	33	9	10
20 001-30 000 kr	26	6	6	3
30 001-40 000 kr	24	5	8	2
40 001-50 000 kr	20	2	2	0
50 001 kr eller mer	39	2	4	1
Ej svar	21	14	5	21

29a. Betäckningskostnad

0 kr	1	0	0	0
1-10 000 kr	12	11	4	2
10 001-20 000 kr	28	19	6	10
20 001-30 000 kr	28	16	3	5
30 001-40 000 kr	24	5	5	1
40 001-50 000 kr	21	2	3	1
50 001 kr eller mer	35	1	4	2
Ej svar	43	17	12	22

29b. Uppställningskostnader

0 kr	1	2	0	0
1-5 000 kr	17	15	4	4
5 001-10 000 kr	21	12	1	3
10 001-15 000 kr	16	2	0	0
15 001-20 000 kr	14	5	4	3
20 001-25 000 kr	10	2	3	1
25 001 kr eller mer	43	6	10	4
Ej svar	70	27	15	28

Bas: 192 71 37 43

% Uppfödare	Varmblod	Kallblod	Hingst	Ridsport
28. Fölgavgift				
0 kr	6%	0%	3%	9%
1-10 000 kr	8%	16%	6%	18%
10 001-20 000 kr	22%	58%	28%	45%
20 001-30 000 kr	15%	11%	19%	14%
30 001-40 000 kr	14%	9%	25%	9%
40 001-50 000 kr	12%	4%	6%	0%
50 001 kr eller mer	23%	4%	13%	5%
Ej svar				

29a. Betäckningskostnad

0 kr	1%	0%	0%	0%
1-10 000 kr	8%	20%	16%	10%
10 001-20 000 kr	19%	35%	24%	48%
20 001-30 000 kr	19%	30%	12%	24%
30 001-40 000 kr	16%	9%	20%	5%
40 001-50 000 kr	14%	4%	12%	5%
50 001 kr eller mer	23%	2%	16%	10%
Ej svar				

29b. Uppställningskostnader

0 kr	1%	5%	0%	0%
1-5 000 kr	14%	34%	18%	27%
5 001-10 000 kr	17%	27%	5%	20%
10 001-15 000 kr	13%	5%	0%	0%
15 001-20 000 kr	11%	11%	18%	20%
20 001-25 000 kr	8%	5%	14%	7%
25 001 kr eller mer	35%	14%	45%	27%
Ej svar				

Bas: 192 71 37 43

Fråga 29c-29e.

Bas: Alla aktiva uppfödning

Antal Uppfödare	Varmblod	Kallblod	Hingst	Ridsport
29c. Foderkostnader				
0 kr	4	1	1	1
1-5 000 kr	7	4	1	1
5 001-10 000 kr	19	17	2	4
10 001-15 000 kr	27	12	2	4
15 001-20 000 kr	22	8	4	1
20 001-25 000 kr	13	1	2	1
25 001 kr eller mer	15	1	2	0
Ej svar	85	27	23	31

29d. Veterinärkostnader				
0 kr	0	0	0	0
1-2 000 kr	29	18	5	6
2 001-4 000 kr	51	21	12	6
4 001-6 000 kr	41	6	4	1
6 001-8 000 kr	1	0	0	1
8 001-10 000 kr	1	0	0	1
10 001 kr eller mer	10	1	2	1
Ej svar	59	25	14	27

29e. Total kostnad				
0 kr	0	0	0	0
1-20 000 kr	9	8	2	3
20 001-40 000 kr	28	26	9	5
40 001-60 000 kr	39	12	8	6
60 001-80 000 kr	33	5	6	2
80 001-100 000 kr	18	1	3	0
100 001 kr eller mer	29	1	3	2
Ej svar	36	18	6	25

Bas: 192 71 37 43

% Uppfödare	Varmblod	Kallblod	Hingst	Ridsport
29c. Foderkostnader				
0 kr	4%	2%	7%	8%
1-5 000 kr	7%	9%	7%	8%
5 001-10 000 kr	18%	39%	14%	33%
10 001-15 000 kr	25%	27%	14%	33%
15 001-20 000 kr	21%	18%	29%	8%
20 001-25 000 kr	12%	2%	14%	8%
25 001 kr eller mer	14%	2%	14%	0%
Ej svar				

29d. Veterinärkostnader				
0 kr	0%	0%	0%	0%
1-2 000 kr	22%	39%	22%	38%
2 001-4 000 kr	38%	46%	52%	38%
4 001-6 000 kr	31%	13%	17%	6%
6 001-8 000 kr	1%	0%	0%	6%
8 001-10 000 kr	1%	0%	0%	6%
10 001 kr eller mer	8%	2%	9%	6%
Ej svar				

29e. Total kostnad				
0 kr	0%	0%	0%	0%
1-20 000 kr	6%	15%	6%	17%
20 001-40 000 kr	18%	49%	29%	28%
40 001-60 000 kr	25%	23%	26%	33%
60 001-80 000 kr	21%	9%	19%	11%
80 001-100 000 kr	12%	2%	10%	0%
100 001 kr eller mer	19%	2%	10%	11%
Ej svar				

Bas: 192 71 37 43

Fråga 30-32

Bas: Alla aktiva uppfödning

Antal Uppfödare	Varmblod	Kallblod	Hingst	Ridsport
30. Kostnadsäckning				
Jämnt upp	26	11	6	2
Överskott	15	3	4	3
Underskott	142	55	25	20
Ej svar	9	2	2	18

31. Ettåringsintäkt				
0 kr	24	8	2	2
1-10 000 kr	0	1	1	1
10 001-20 000 kr	11	12	3	3
20 001-30 000 kr	13	11	5	2
30 001-40 000 kr	14	6	4	3
40 001-50 000 kr	12	3	4	1
50 001 kr eller mer	51	6	10	3
Ej svar	67	24	8	28

32. Uppfödarpremier				
0 kr	11	9	1	1
1-10 000 kr	21	13	2	2
10 001-20 000 kr	27	8	5	6
20 001-30 000 kr	10	3	3	2
30 001-40 000 kr	8	0	1	0
40 001-50 000 kr	7	1	2	0
50 001 kr eller mer	42	7	12	2
Ej svar	66	30	11	30

Bas:	192	71	37	43
------	-----	----	----	----

% Uppfödare	Varmblod	Kallblod	Hingst	Ridsport
30. Kostnadsäckning				
Jämnt upp	14%	16%	17%	8%
Överskott	8%	4%	11%	12%
Underskott	78%	80%	71%	80%
Ej svar				

31. Ettåringsintäkt				
0 kr	19%	17%	7%	13%
1-10 000 kr	0%	2%	3%	7%
10 001-20 000 kr	9%	26%	10%	20%
20 001-30 000 kr	10%	23%	17%	13%
30 001-40 000 kr	11%	13%	14%	20%
40 001-50 000 kr	10%	6%	14%	7%
50 001 kr eller mer	41%	13%	34%	20%
Ej svar				

32. Uppfödarpremier				
0 kr	9%	22%	4%	8%
1-10 000 kr	17%	32%	8%	15%
10 001-20 000 kr	21%	20%	19%	46%
20 001-30 000 kr	8%	7%	12%	15%
30 001-40 000 kr	6%	0%	4%	0%
40 001-50 000 kr	6%	2%	8%	0%
50 001 kr eller mer	33%	17%	46%	15%
Ej svar				

Bas:	192	71	37	43
------	-----	----	----	----

Fråga 33-36

Bas: Alla aktiva uppfödning

Antal Uppfödare	Varmblod	Kallblod	Hingst	Ridsport
33. Efterfrågan				
Ökat	7	0	3	3
Minskat	113	47	24	15
Oförändrad	44	14	5	7
Obefintlig	20	5	3	1
Ej svar	8	5	2	17

Antal Uppfödare	Varmblod	Kallblod	Hingst	Ridsport
34. Försäljningar				
Ingen	59	21	3	6
1 försäljning	24	14	2	7
2-3 försäljningar	34	20	5	5
4-5 försäljningar	19	7	5	3
6-10 försäljningar	21	3	5	1
11-20 försäljningar	15	4	8	1
20-40 försäljningar	10	1	5	1
> 40 försäljningar	7	0	3	2
Ej svar	3	1	1	17

Antal Uppfödare	Varmblod	Kallblod	Hingst	Ridsport
35. Förändrad omfattning				
Ökat	41	14	9	6
Minskat	60	22	15	8
Oförändrat	88	34	12	12
Ej svar	3	1	1	17

Antal Uppfödare	Varmblod	Kallblod	Hingst	Ridsport
36. Framtidsplaner				
Utöka	7	3	2	1
Bibehålla	66	29	13	15
Minska	85	33	20	9
Upphöra	29	6	1	1
Ej svar	5	0	1	17

Bas:	192	71	37	43
------	-----	----	----	----

% Uppfödare	Varmblod	Kallblod	Hingst	Ridsport
33. Efterfrågan				
Ökat	4%	0%	9%	12%
Minskat	61%	71%	69%	58%
Oförändrad	24%	21%	14%	27%
Obefintlig	11%	8%	9%	4%
Ej svar				

% Uppfödare	Varmblod	Kallblod	Hingst	Ridsport
34. Försäljningar				
Ingen	31%	30%	8%	23%
1 försäljning	13%	20%	6%	27%
2-3 försäljningar	18%	29%	14%	19%
4-5 försäljningar	10%	10%	14%	12%
6-10 försäljningar	11%	4%	14%	4%
11-20 försäljningar	8%	6%	22%	4%
20-40 försäljningar	5%	1%	14%	4%
> 40 försäljningar	4%	0%	8%	8%
Ej svar				

% Uppfödare	Varmblod	Kallblod	Hingst	Ridsport
35. Förändrad omfattning				
Ökat	22%	20%	25%	23%
Minskat	32%	31%	42%	31%
Oförändrat	47%	49%	33%	46%
Ej svar				

% Uppfödare	Varmblod	Kallblod	Hingst	Ridsport
36. Framtidsplaner				
Utöka	4%	4%	6%	4%
Bibehålla	35%	41%	36%	58%
Minska	45%	46%	56%	35%
Upphöra	16%	8%	3%	4%
Ej svar				

Bas:	192	71	37	43
------	-----	----	----	----

Fråga 37-38

Bas: Samtliga travuppfödning

Antal Uppfödare	Varmblod	Kallblod	Hingst	Ridsport
37. Hur väcktes intresset				
Travhästägare	121	55	20	
Ridhästägare	32	9	4	
Slakten	60	35	16	
Ridsportuppfödning	0	0	0	
Vänner	43	16	4	
Aktiv i travet	45	19	10	
Ridsportade	11	6	1	
Var travpublik	34	12	5	
Annan djurhållning	19	13	5	
Ungdomsverksamheten	21	16	1	
Ej svar	1	0	1	
38. Val av travuppfödning				
Travhästen	159	68	30	
Ekonomiska möjligheter	68	25	9	
Tävlingsformerna	84	35	15	
Tävlingsutbudet	75	23	13	
Publikintresset	33	11	7	
Kopplingen till spelet	37	8	6	
Ej svar	3	2	1	
Bas	192	71	37	na

% Uppfödare	Varmblod	Kallblod	Hingst	Ridsport
37. Hur väcktes intresset				
Travhästägare	63%	77%	56%	
Ridhästägare	17%	13%	11%	
Slakten	31%	49%	44%	
Ridsportuppfödning	0%	0%	0%	
Vänner	23%	23%	11%	
Aktiv i travet	24%	27%	28%	
Ridsportade	6%	8%	3%	
Var travpublik	18%	17%	14%	
Annan djurhållning	10%	18%	14%	
Ungdomsverksamheten	11%	23%	3%	
Ej svar				
38. Val av travuppfödning				
Travhästen	84%	99%	83%	
Ekonomiska möjligheter	36%	36%	25%	
Tävlingsformerna	44%	51%	42%	
Tävlingsutbudet	40%	33%	36%	
Publikintresset	17%	16%	19%	
Kopplingen till spelet	20%	12%	17%	
Ej svar				
Bas	192	71	37	na

Fråga 39-41

Bas: Inaktiva, travuppfödning

Antal Uppfödare	Varmblod	Kallblod	Hingst	Ridsport
39. Avvecklingsorsak				
Ekonomi	13	6	0	
Minskat intresse	1	1	0	
Arbets/tidskrävande	0	1	0	
Åldersskäl	4	2	1	
Ändrade levnadsförhållanden	1	0	0	
Ej svar	5	7	0	
40. Omfattning vid avveckling				
1-3 ston	20	17	1	
4-10 ston	2	0	0	
> 10 ston	0	0	0	
Ej svar	2	0	0	
41. Konsekvenser av avveckling				
Sålde som fölston	4	1	0	
Leasades ut	1	1	0	
Sålde som ridhästar	1	2	0	
Slakt	7	3	0	
Behölls men ej till avel	6	6	0	
Ej svar	5	4	1	
Bas:	24	17	1	na

% Uppfödare	Varmblod	Kallblod	Hingst	Ridsport
39. Avvecklingsorsak				
Ekonomi	68%	60%	0%	
Minskat intresse	5%	10%	0%	
Arbets/tidskrävande	0%	10%	0%	
Åldersskäl	21%	20%	100%	
Ändrade levnadsförhållanden	5%	0%	0%	
Ej svar				
40. Omfattning vid avveckling				
1-3 ston	91%	100%	100%	
4-10 ston	9%	0%	0%	
> 10 ston	0%	0%	0%	
Ej svar				
41. Konsekvenser av avveckling				
Sålde som fölston	21%	8%	0%	
Leasades ut	5%	8%	0%	
Sålde som ridhästar	5%	15%	0%	
Slakt	37%	23%	0%	
Behölls men ej till avel	32%	46%	0%	
Ej svar				
Bas:	24	17	1	na

Fråga 42-43

Bas: Inaktiva, travuppfödning

Antal Uppfödare	Varmblod	Kallblod	Hingst	Ridsport
42. Nuläge				
Aktiv annat inom travet	19	13	1	
Hästuppfödning utom travet	0	0	0	
Annan hästverksamhet	0	1	0	
Ingen hästverksamhet	2	2	0	
Ej svar	3	1	0	
43. Återuppta uppfödning				
Överväger återuppta	1	1	0	
Om ekonomi ändras	6	6	0	
Om annat ändras	4	1	0	
Kan ej tänka sig återuppta	10	7	1	
Ej svar	3	2	0	
Bas:	24	17	1	na

% Uppfödare	Varmblod	Kallblod	Hingst	Ridsport
42. Nuläge				
Aktiv annat inom travet	90%	81%	100%	
Hästuppfödning utom travet	0%	0%	0%	
Annan hästverksamhet	0%	6%	0%	
Ingen hästverksamhet	10%	13%	0%	
Ej svar				
43. Återuppta uppfödning				
Överväger återuppta	5%	7%	0%	
Om ekonomi ändras	29%	40%	0%	
Om annat ändras	19%	7%	0%	
Kan ej tänka sig återuppta	48%	47%	100%	
Ej svar				
Bas:	24	17	1	na

OM GRADIENT

Gradient AB är ett konsultföretag med fokus på affärsutveckling inom konsumentsektorn. Vi är inriktade på frågeställningar kring verksamhetens konkurrenskraft, och tar utgångspunkt i utveckling av intäktsmodeller och tillväxtmöjligheter för våra kunder.

Vi tar uppdrag för hela eller delar av företagets verksamhet. Vi arbetar med rådgivning, processtöd, analyser och utvecklingsuppdrag. Vår primära kontakt finns typiskt på ägar-, styrelse- eller VD-nivå. Vi har starka relationer med många aktörer inom dagligvarubranschens handels- och leverantörsled samt deras branschorganisationer och intressebolag. Vi har även erfarenhet av att arbeta med tredjepartsaktörer och riskkapitalbolag.

Mer information samt kontaktuppgifter finns på www.gradient.se

OM RAPPORTEN

Informationen i denna rapport anses vara korrekt vid tidpunkten för publicering/tillhandahållande men kan inte garanteras. Notera att faktagpresentationer, slutsatser och rekommendationer som Gradient levererar är baserad på information som inhämtats i god tro från primära och sekundära källor, vars grad av riktighet vi inte alltid är i en position att garantera. Gradient kan inte åta sig något ansvar för handlingar som baseras på information som senare visar sig vara inkorrekt.

Gradient förbehåller sig äganderätten till allt material och alla slutsatser och övriga analysresultat som framkommit vid uppdragets utförande. All upphovsrätt liksom eventuellt patenträtt eller annan immateriell rätt hänförlig till denna rapport och de resultat som redovisas utgör Gradients egendom.

Varje form av mångfaldigande eller spridande av material som tillhandahålls av Gradient inom ramen för ett uppdrag är förbjudet enligt lagen om upphovsrätt, om ej skriftlig medgivande på förhand lämnats av Gradient.

Gradient 