

Veckorapport – Linköping vecka 25

Veckorapporten baseras på avläsningar av skadegörare i obehandlade rutor i Södermanlands, Östergötlands och Örebro län. Angrepp av svampsjukdomar graderas på de tre översta bladen.

Vädret

Visst omslag i vädret med regn i helgen som varierade i omfattning. I D-län har det den senaste veckan kommit mellan 8 och 38 mm i D-län (25 mm), 0-17 mm i E-län (9 mm) och mellan 0 och 12 mm i T-län (6 mm).

Höstvete

DC 65 (61-73)

66 fält

Relativt kraftig ökning av **bladfläcksvamparna**, men från en mycket låg nivå. Tydliga symtom av **svartpricksjuka** ända uppe på flaggbladet i en del fält. Ingen stor ökning av **gulrostangreppet** i snitt, men i sortförsöket på Glyttinge har rosten etablerat sig ordentligt och finns i ca hälften av de 61 sorterna! **Brunrost** noterat i 4 fält i nivåer upp till 8 % angripna blad. **Sädesbladlössen** ökar. De finns i ca 40 % av fälten i nivåer upp till 4,6 löss/strå (0,3 löss/strå i genomsnitt). Även **havrebladlöss** i ca 20 % av fälten (0 löss/strå i genomsnitt).

Tabell 1. Antal höstvetefält sorterade efter angreppsgrad av olika sjukdomar (% angripna blad) samt medelvärden för denna och föregående vecka.

Sjukdom	0	0,01–15	16–30	31–60	61–100	Medel	Medel Förra veckan
Mjöldagg	37	18	8	1	2	6,3	4,6
Bladfläcksjukdomar	7	44	13	1	1	9,6	2,9
Gulrost	55	5	3	3	0	3,2	2,7
Brunrost	62	4				0,2	0

Råg

DC 71 (71-79)

5 fält

Angreppen av **sköldfläcksjuka** ökar. 22 % angripna blad av **brunrost** i ett fält. **Sädesbladlöss** noterade i tre av fälten i nivåer upp till 2,3 löss/ax

Tabell 2. Antal rågfält sorterade efter angreppsgrad av olika sjukdomar (% angripna blad) samt medelvärden för denna och föregående vecka.

Sjukdom	0	0,01–15	16–30	31–60	61–100	Medel	Medel Förra veckan
Mjöldagg	1	1	0	3	0	29,2	30,4
Sköldfläcksjuka	0	3	1	1	0	18	10,4
Brunrost	4	0	1	0	0	4,4	2,0

Rågvete

DC 71 (65-73)

10 fält

Angreppen av **gulrost** har ökat och i flera fält är alla blad angripna. Kraftiga axangrepp förekommer också i något fall. Även viss ökning av **mjöldaggs-** och **bladfläcksangreppen**. Enstaka **sädesbladlöss** förekommer också i några fält.

Tabell 3. Antal rågvetefält sorterade efter angreppsgrad av olika sjukdomar (% angripna blad) samt medelvärden för denna och föregående vecka.

Sjukdom	0	0,01–15	16–30	31–60	61–100	Medel	Medel Förra veckan
Mjöldagg	5	2	1	2	0	13,8	7,8
Bladfläcksjukdomar	5	5	0	0	0	2,6	1,0
Sköldfläcksjuka	9	1	0	0	0	0,4	0,1
Gulrost	1	3	1	1	4	48	34



Bild 1 Axangrepp av gulrost i Trefl 2016-06-21

Höstkorn

DC 83 (83-87)

5 fält

Angreppen av **mjöldagg** ökar något till 13 % angripna blad i genomsnitt. **Kornrost** noterat i ett fält. I övrigt svaga svampangrepp. **Sädesbladlöss** förekommer i två av varningsfälten.

Vårvede DC 41 (37-59) 14 fält

Mycket **mjöldagg** i några Qvarna-fält. **Gulrost** noterat i tre fält, 40 % angripna blad i ett fält. I övrigt svaga svampangrepp. **Havrebladlöss** förekommer i nästan alla fält, men antalet har halverats i genomsnitt. (medel 1,9 löss/strå.) Ca 20 % av varningsfälten ligger över bekämpningströskeln. Flertalet löss finns nu ovan mark. Enstaka **sädesbladlöss** och **grönstrimmig gräsbladlöss** förekommer också.

Tabell 4. Antal vårvedefält sorterade efter angreppsgrad av olika sjukdomar (% angripna blad) samt medelvärden för denna och föregående vecka.

Sjukdom	0	0,01–15	16–30	31–60	61–100	Medel	Medel Förra veckan
Mjöldagg	6	6	1	1	0	6,4	5,4
Bladfläcksjukdomar	9	5	0	0	0	0,8	0,8
Gulrost	11	2	0	1	0	3,1	0,2

Korn DC 49 (32-65) 30 fält

Mjöldagg på samma nivå som förra veckan. Finns i känsliga sorter som Judit och Propino. Fördubbling av angreppet av **kornet bladfläcksjuka** men från en mycket låg nivå. Enstaka symptom av **sköldfläcksjuka** och **Ramularia** noterade. **Havrebladlöss** i nästa alla fält, men antalet har sjunkit sedan förra veckan. Upp till ca 25 löss/strå (medel 2,7 löss/strå) Ca 25 % av varningsfälten ligger över bekämpningströskeln. Även **sädesbladlöss** och **grönstrimmig gräsbladlus** förekommer i ca 30 % av fälten i nivåer upp till 3,0 lös/strå.

Tabell 5. Antal kornfält sorterade efter angreppsgrad av olika sjukdomar (% angripna blad) samt medelvärden för denna och föregående vecka.

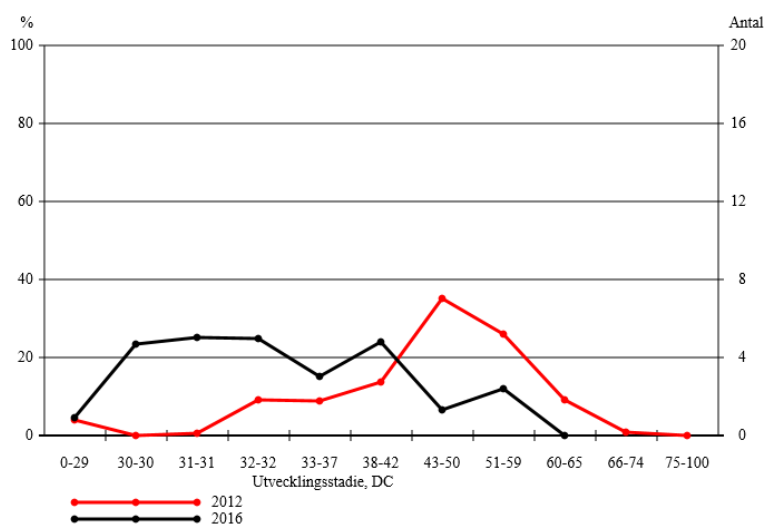
Sjukdom	0	0,01–15	16–30	31–60	61–100	Medel	Medel Förra veckan
Mjöldagg	24	2	2	2	0	4,0	3,5
Kornets bladfläcksjuka	11	19	0	0	0	2,2	1,1
Sköldfläcksjuka	27	3	0	0	0	0	0

Havre DC 41 (31-61) 17 fält

Havrebladlöss i nästan alla fält i nivåer upp till 18,6 löss/strå (medel 3,9 löss/strå). Ca 35 % av varningsfälten ligger över bekämpningströskeln. Även **sädesbladlöss** och **grönstrimmig gräsbladlus** förekommer i nivåer upp till 0,2 löss/strå. **Fritflugeskador** är inventerade i riskområden. Där var medelangreppet 7 % angripna huvudskott och maxangreppet 17 % angripna huvudskott. I varningsfälten har det varit betydligt lägre angreppsnivåer.

Tabell 6. Antal fält med havrebladlöss i olika grödor sorterade i angreppsklasser. Medelvärden för denna och föregående vecka.

Havrebladlus	0	0-3	3-6	6-12	>12	Medel	Medel Förra veckan
Vårvete	1	11	2	0	0	1,9	4,3
Korn	4	18	7	0	1	2,7	4,2
Havre	2	8	5	1	1	3,9	5,7



Figur 1 Utvecklingen av havrebladlöss i havre i D-,E- och T-län under 2012 och 2016

Höstoljeväxter DC 79 (75-80) 8 fält
Apothecier finns nu i sex av varningsfälten.

Ärter DC 63 (38-69) 16 fält
 Fortsatt kraftig ökning av **ärtbladlössen**. De förekommer i drygt hälften av varningsfälten i nivåer upp till 25 löss/toppskott. (1,9 löss/toppskott i genomsnitt)

Åkerböna DC 60 (50-63) 6 fält
Chokladfläcksjuka noterat i två fält. **Bönbladlöss** i två av varningsfälten i nivåer upp till 8 löss/planta

Lin DC 7 (5-8) 10 fält
 Inga noteringar



Europeiska jordbruksfonden för
 landsbygdsutveckling: Europa
 investerar i landsbygdsområden