

Informationsmöte – Spannmål

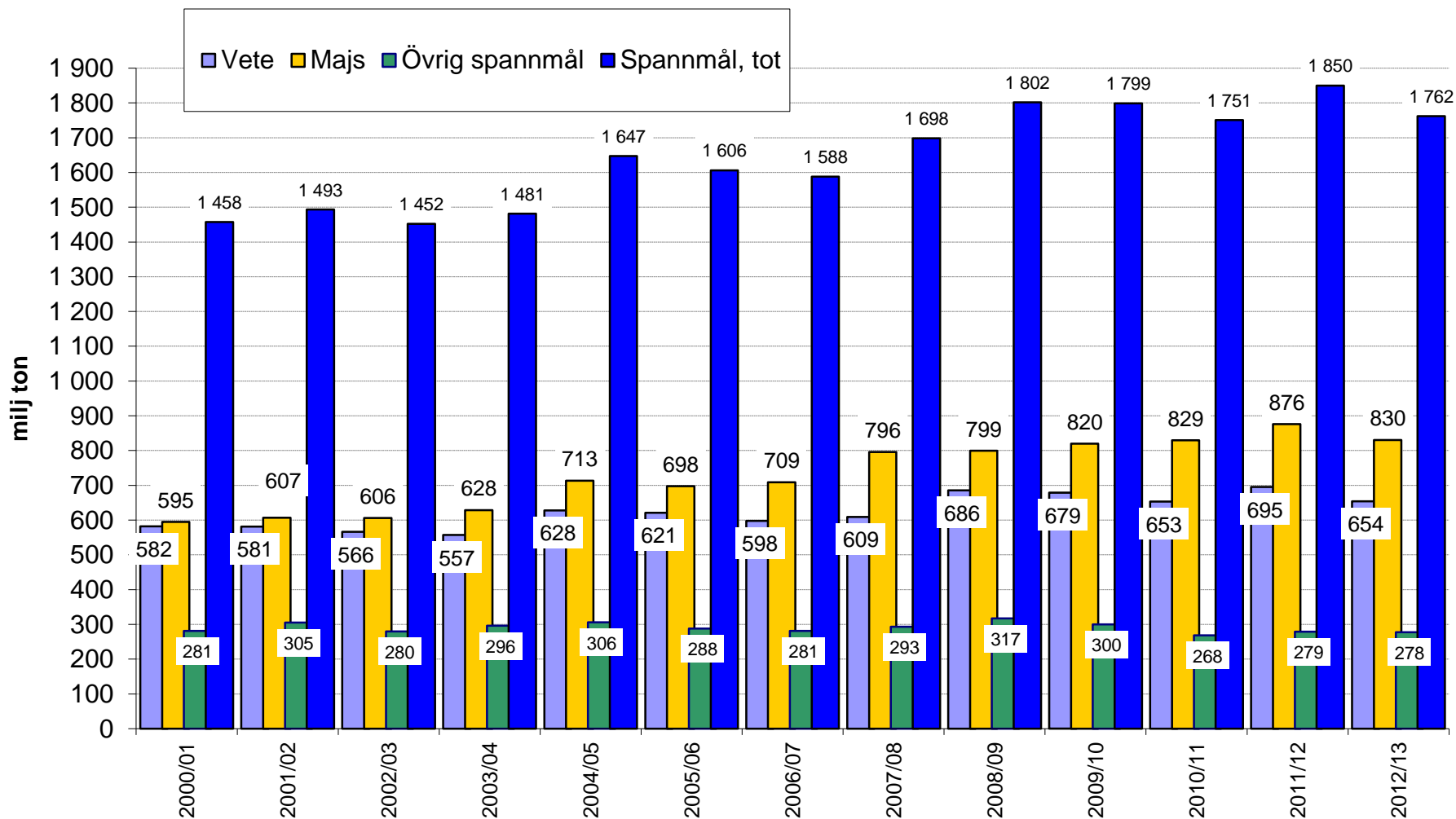
15 januari 2013 Jönköping

Välkomna!

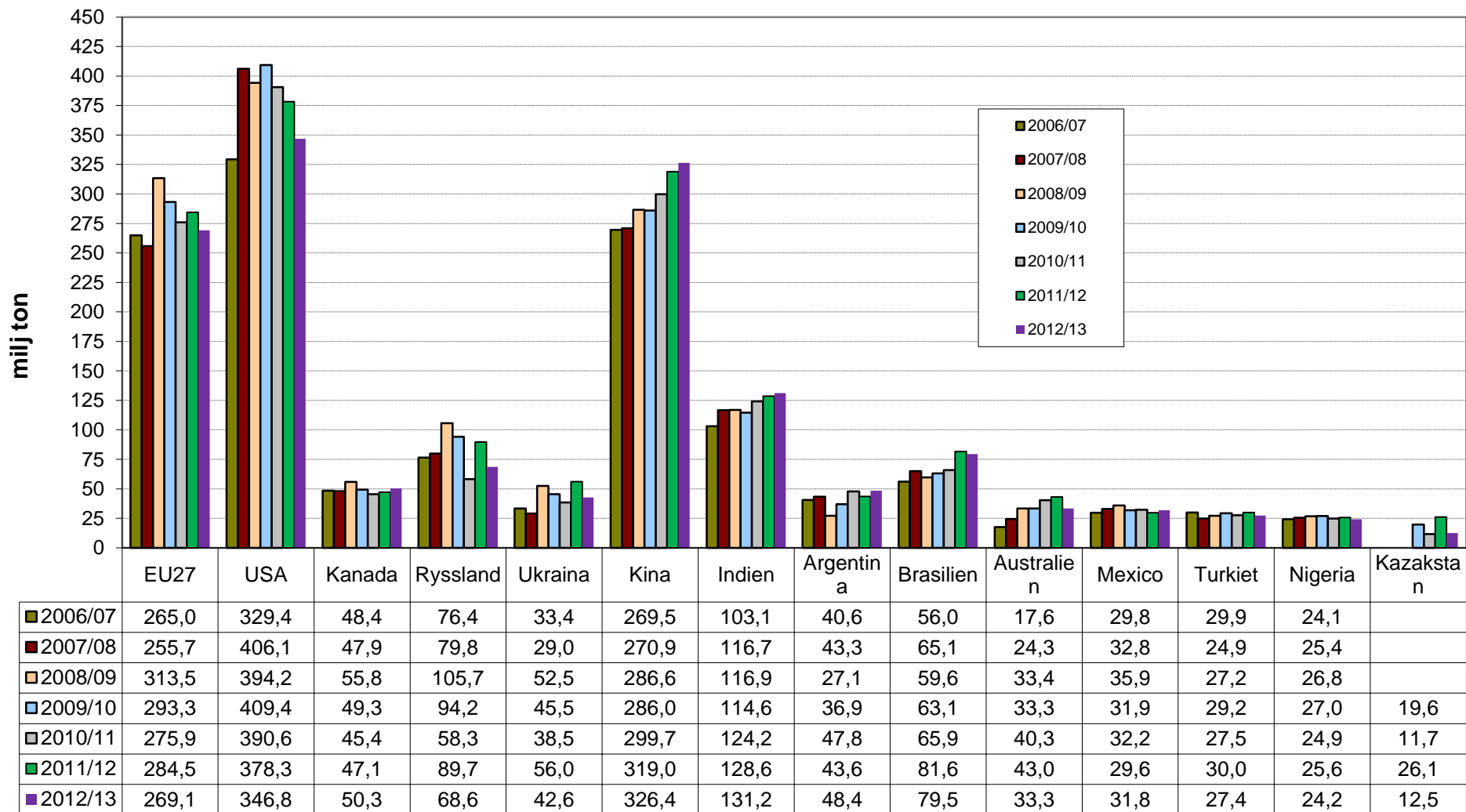


Världsproduktion spannmål

(IGC, nov prognos)



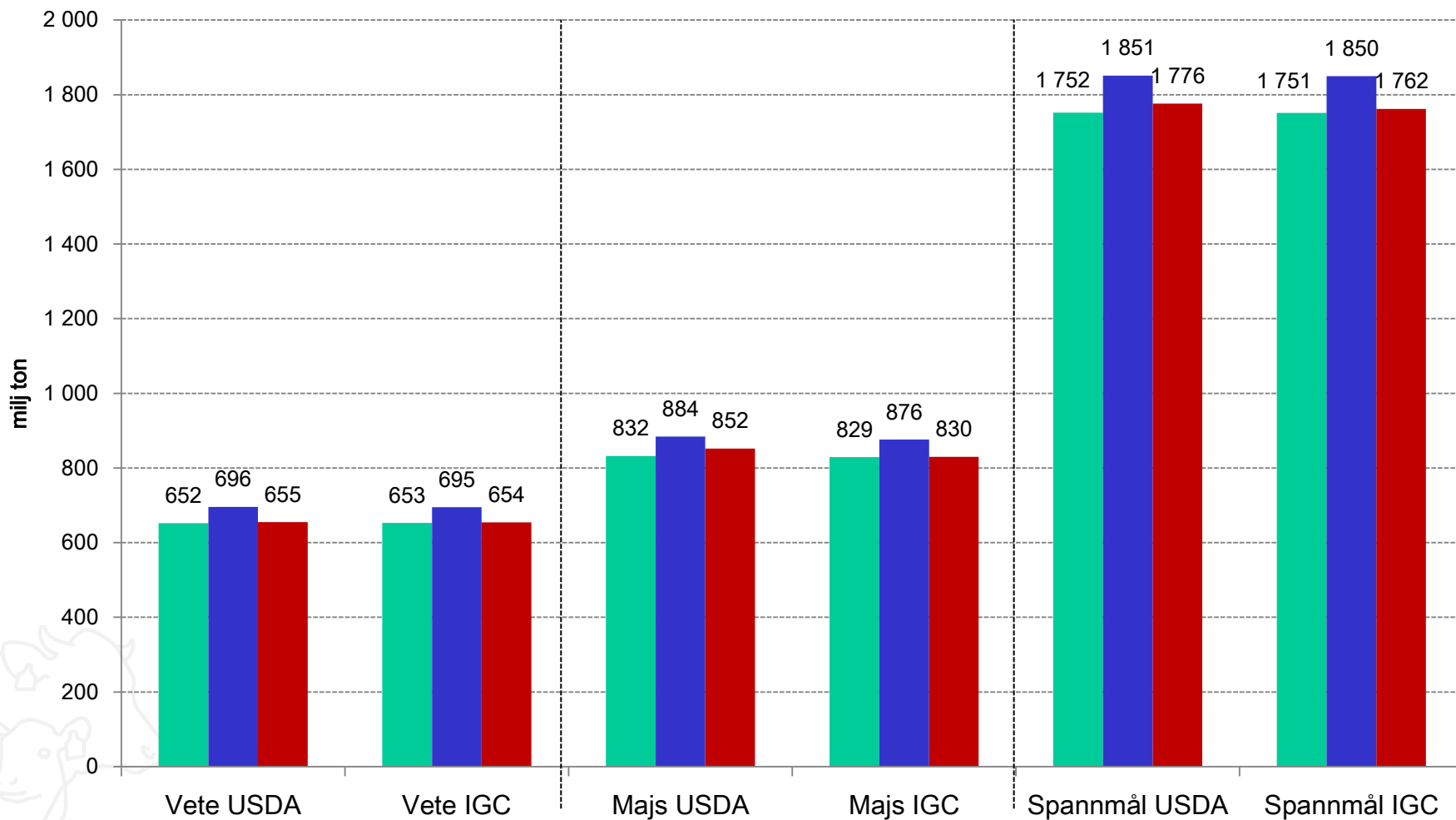
Spannmålsproduktion i olika länder (IGC, nov prognos)



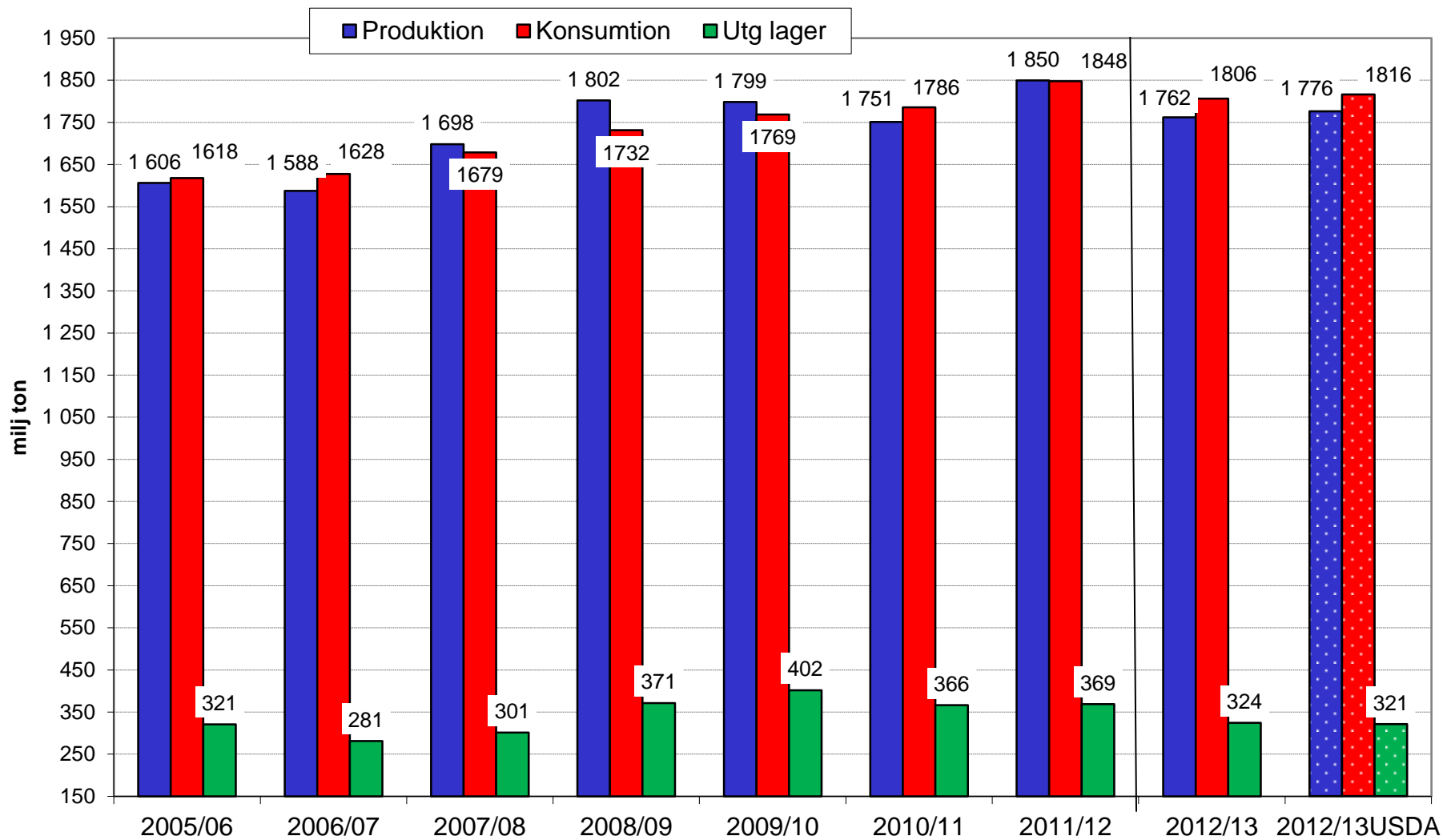
Världsproduktion spannmål

(IGC nov prog, USDA jan prognos)

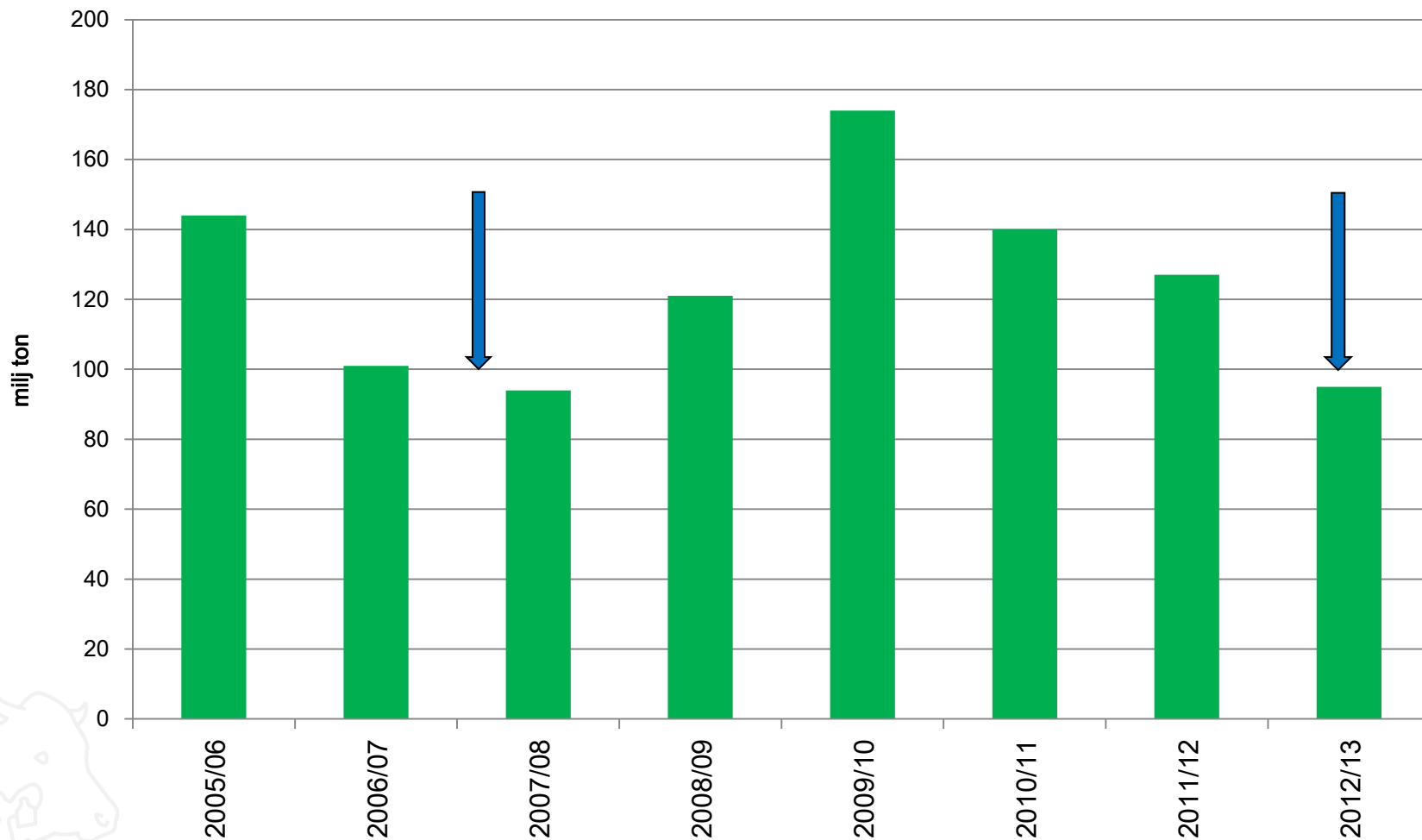
2010/11 2011/12 2012/13



Spannmålsbalans (IGC dec prog, USDA jan prog)

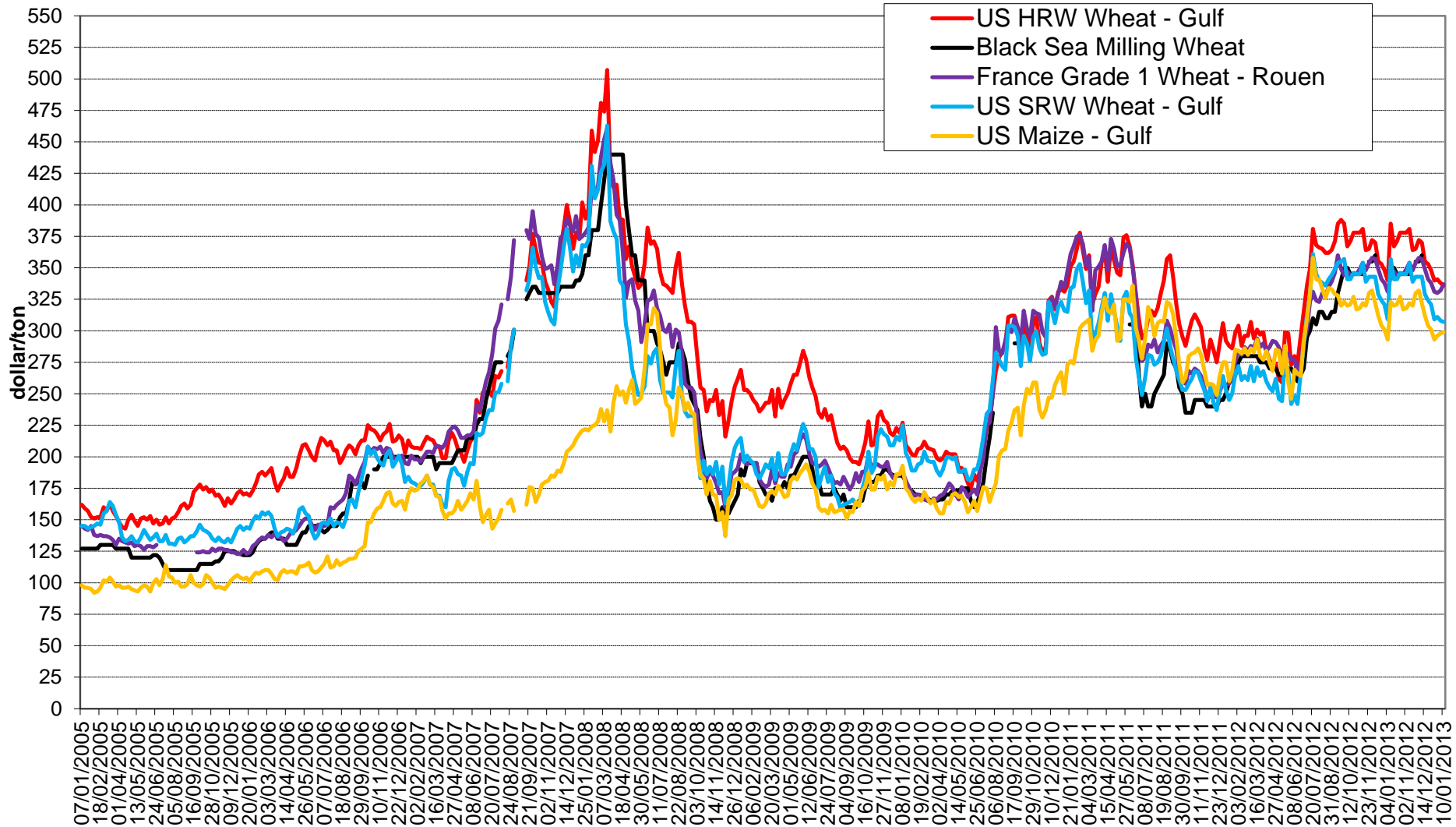


Utgående lager spannmål för viktigare exportländer*



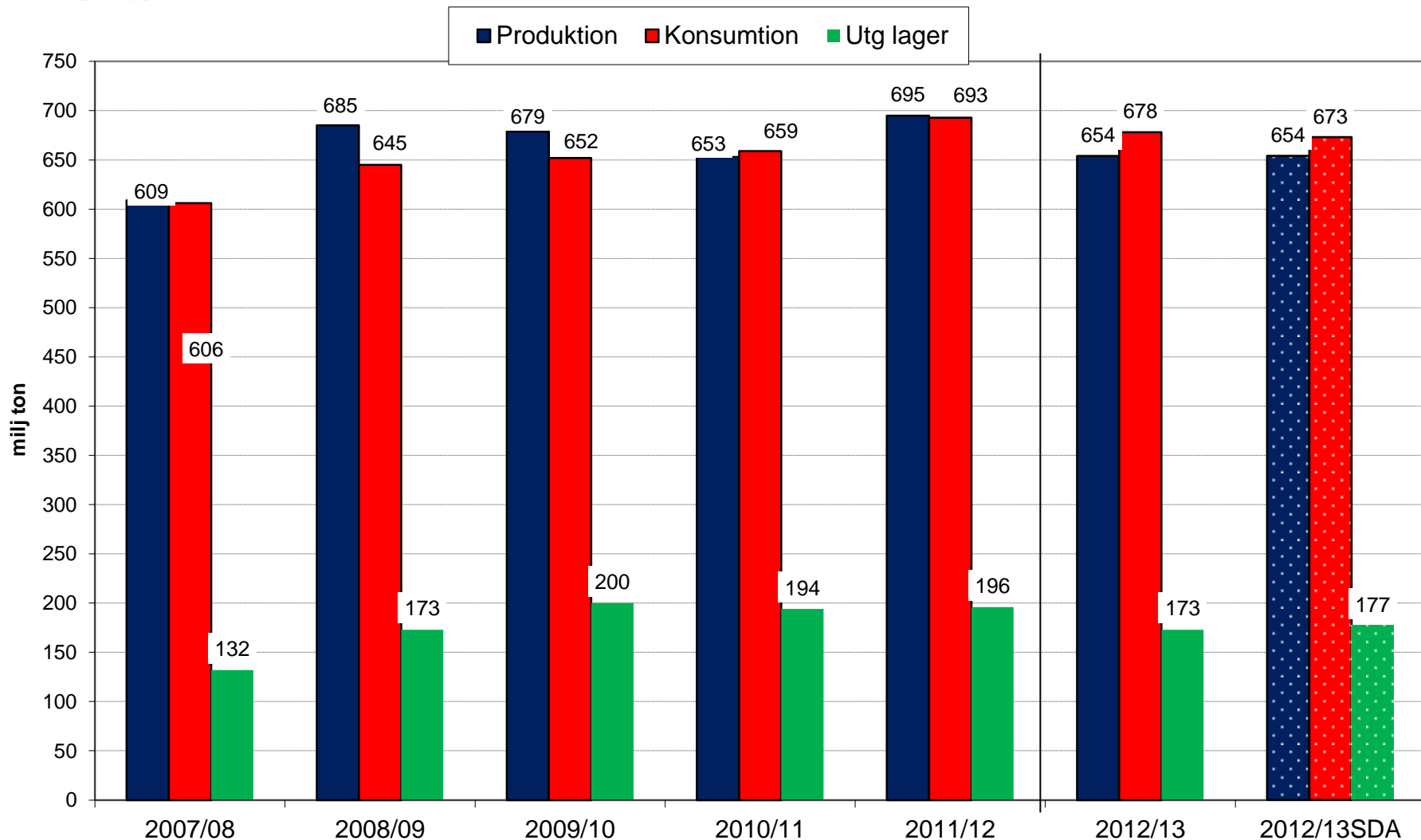
*US, EU, AUS, CAN, RUS, UKR, ARG, KZ

Världsmarknadspris spannmål (IGC)



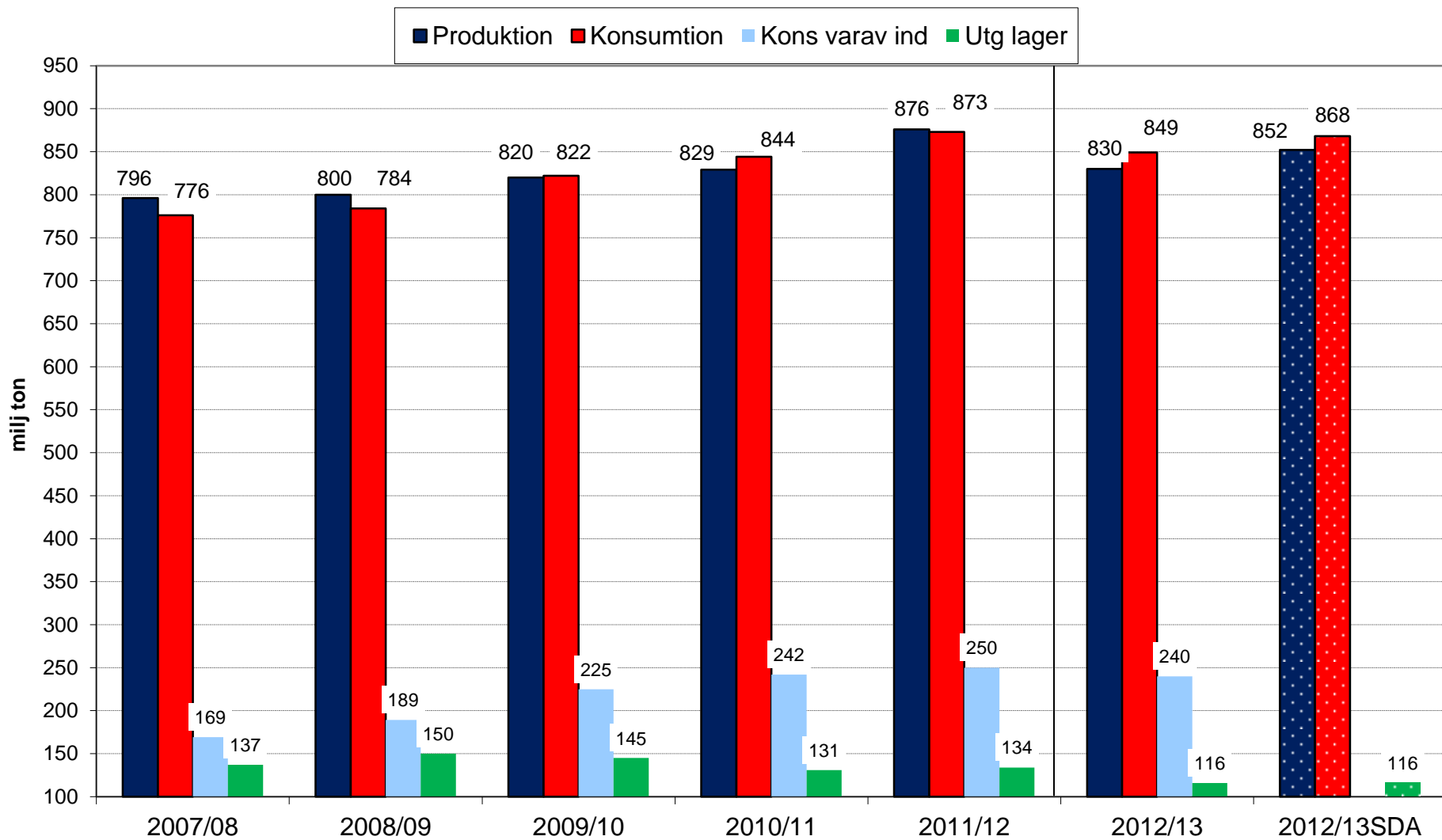
Balansläget i världen för vete

(IGC nov prog, USDA jan prog)

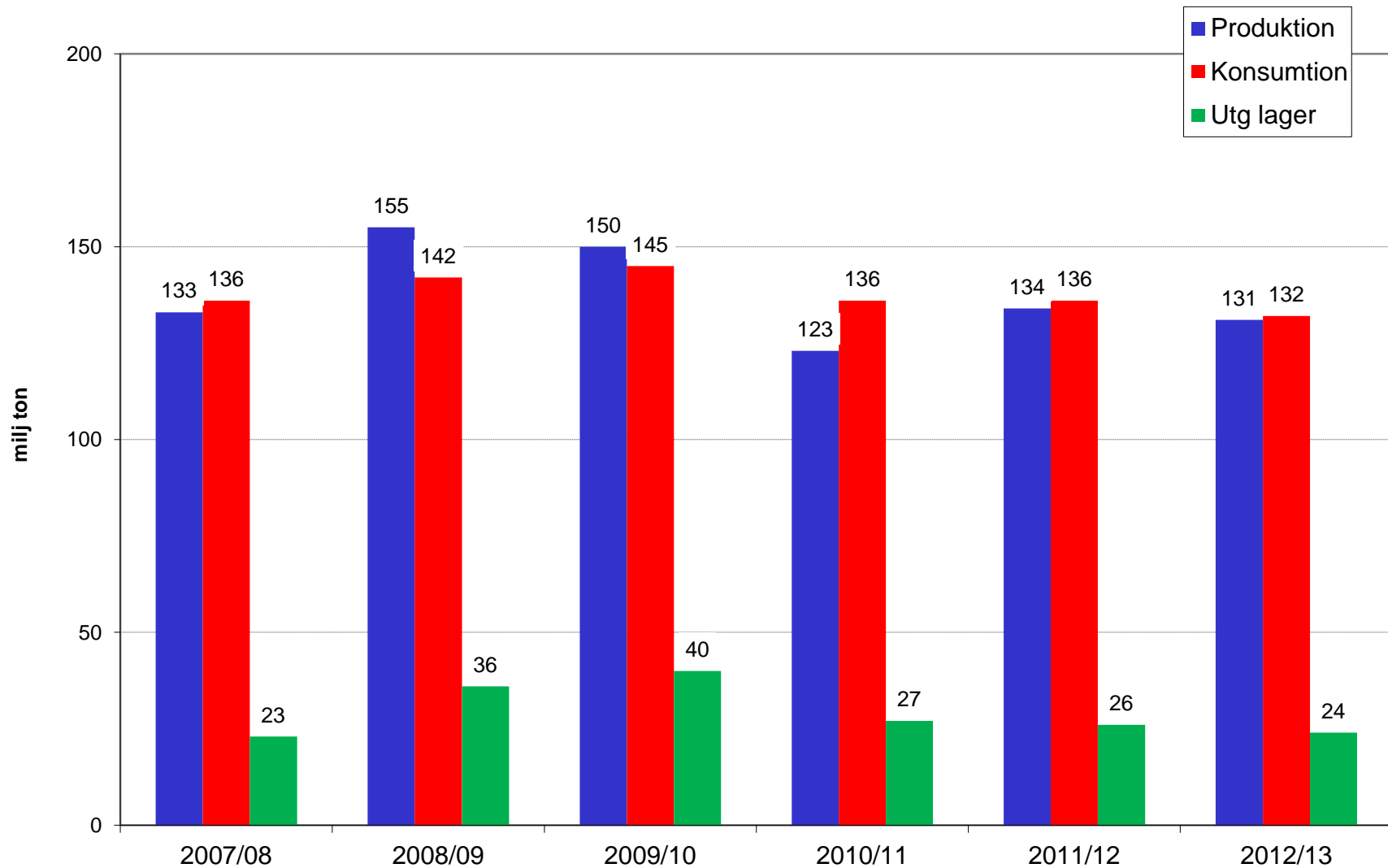


Balansläget i världen för majs

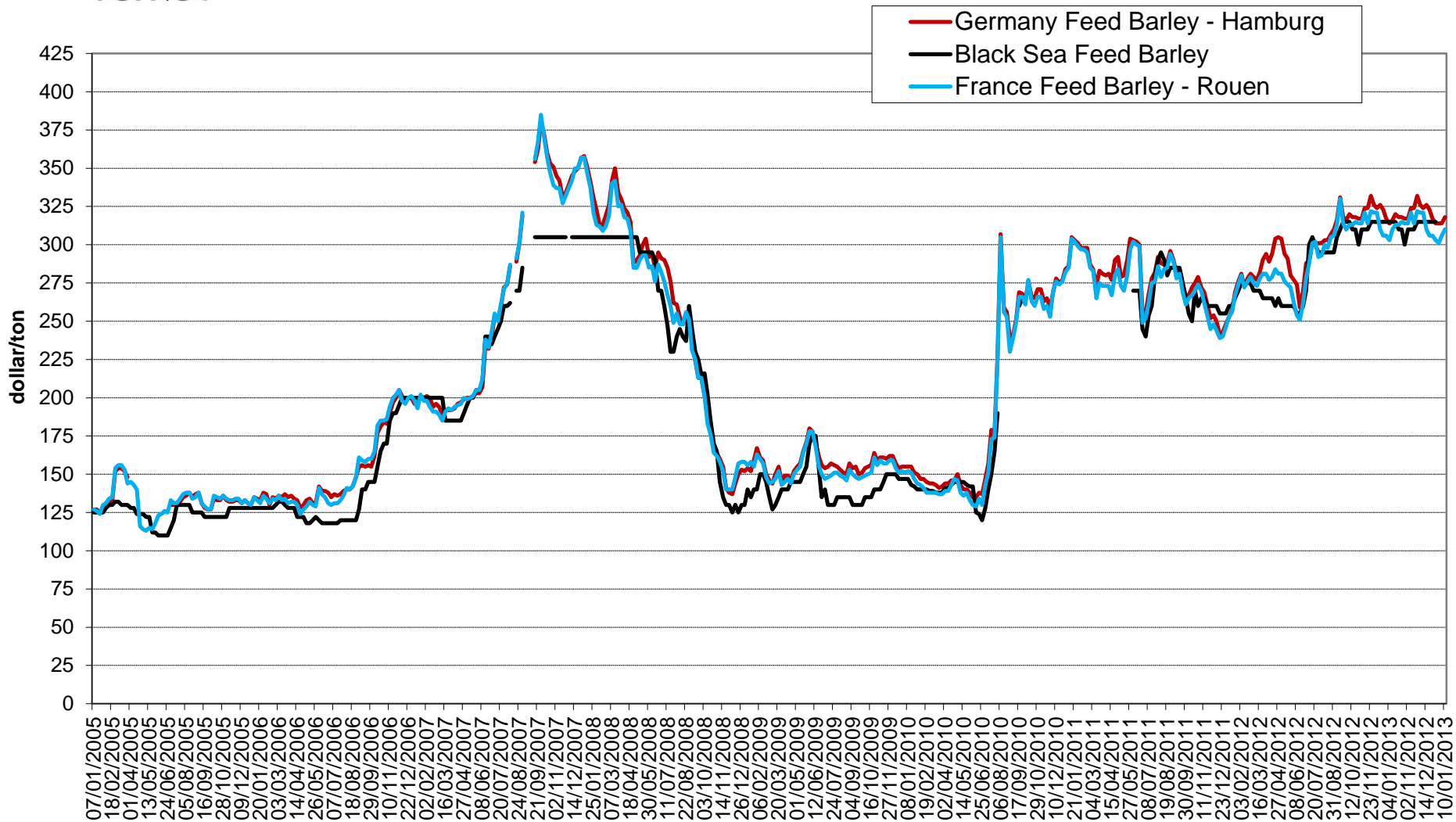
(IGCnov prog, USDA jan prog)



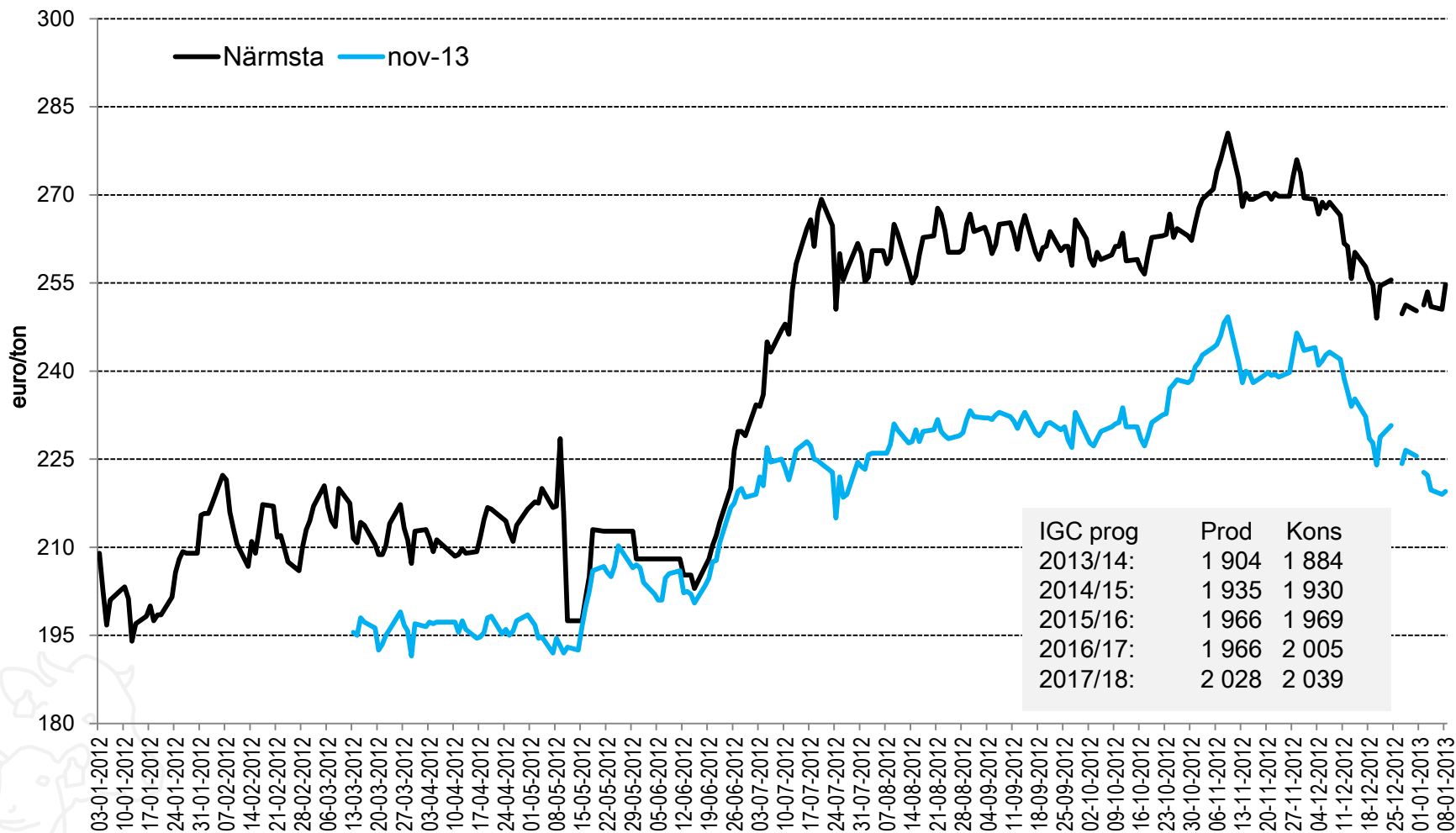
Balansläget i världen för korn (IGC, novprognos)



Världsmarknadspris spannmål (IGC)



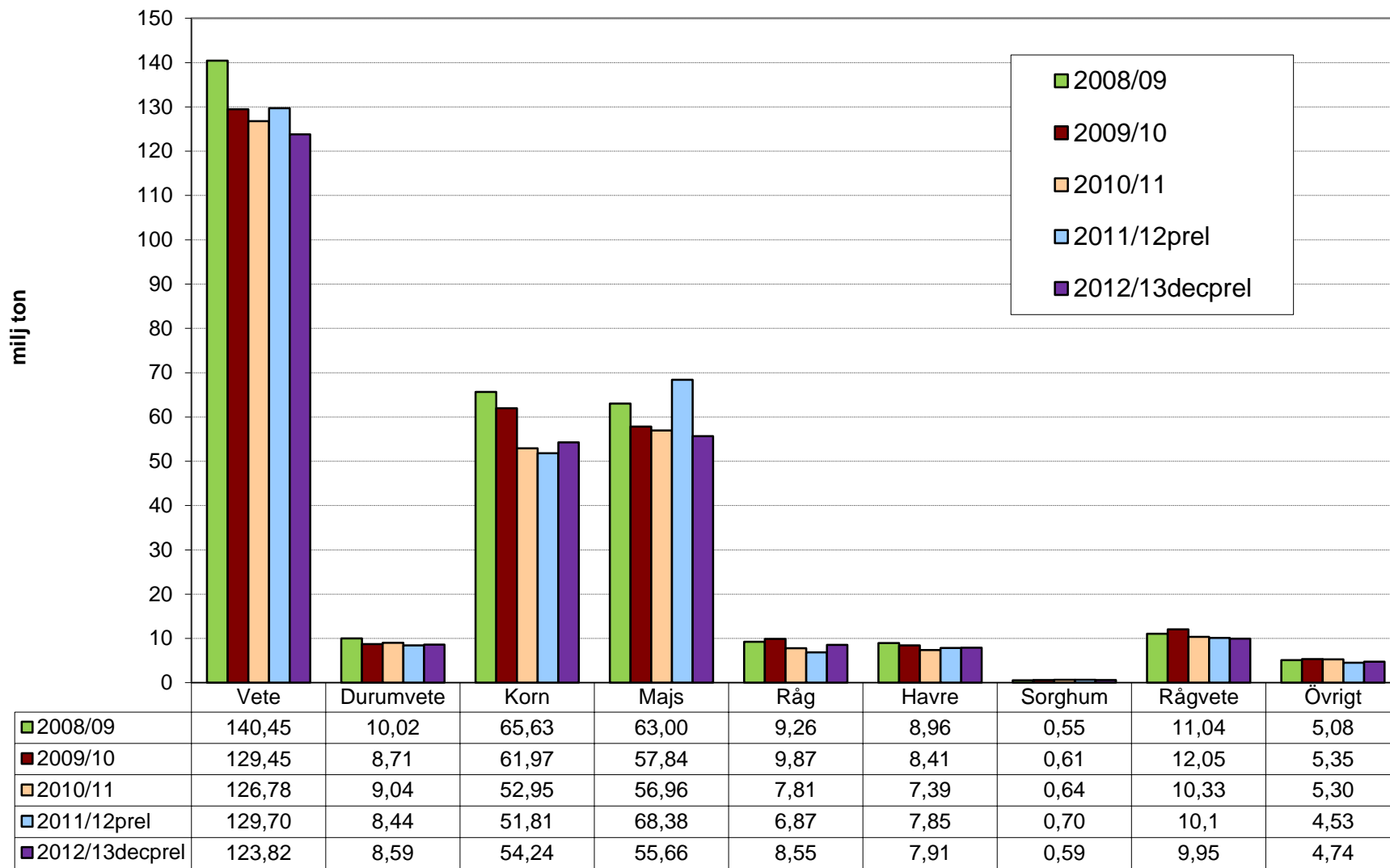
Vete - matif noteringar samt spannmålsprognos (IGC)



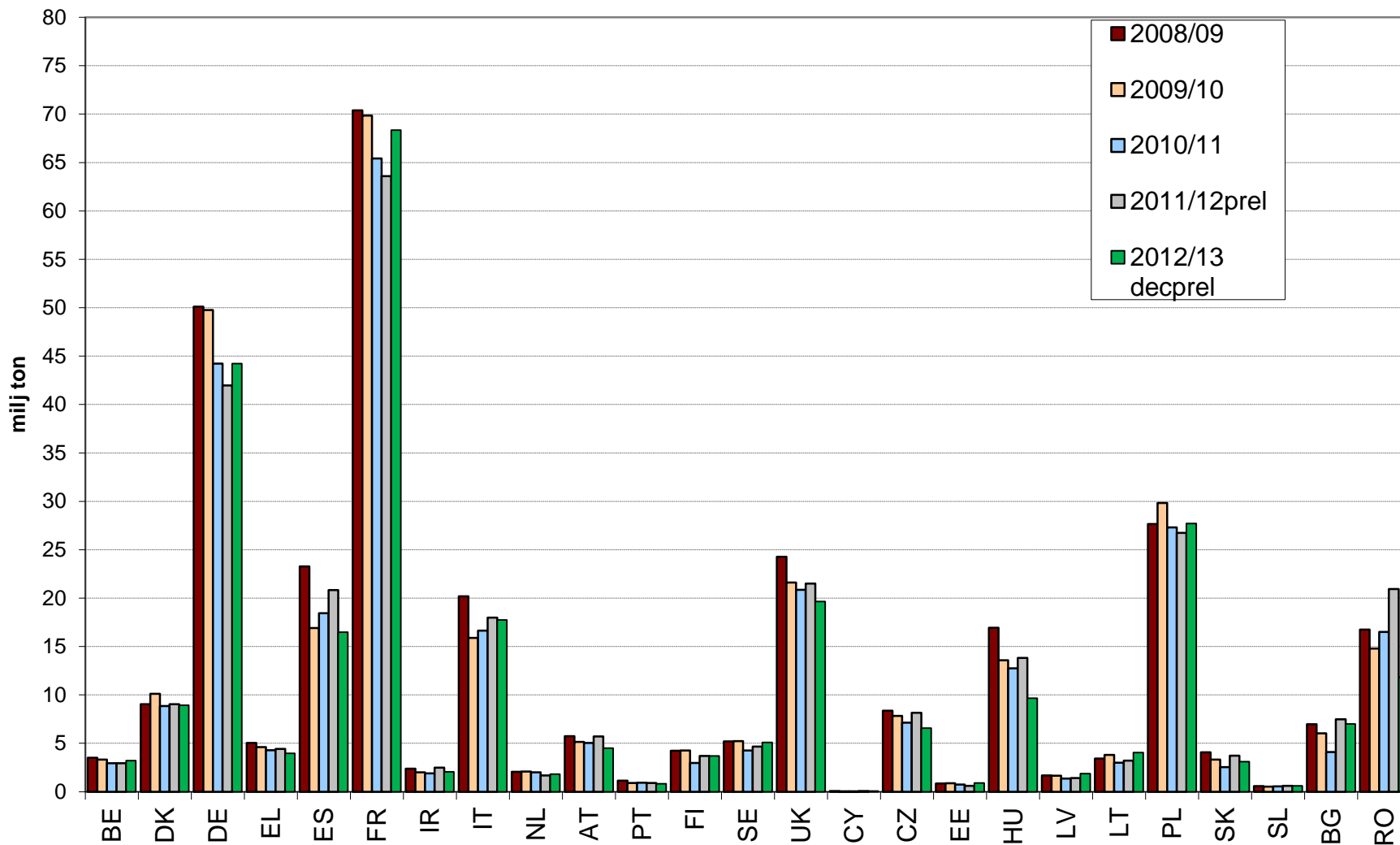
Några sammanfattande kommentarer

- Tidigare prognoser avseende spannmålskornden 2012/13 pekade på rekordskörd. I takt med ny information om framförallt torkan som drabbade USA har dock dessa prognoser reviderats. Som mest uppskattades skörden till ca 1 870 milj ton. Nuvarande prognos uppgår till 1 762 – 1 776 milj ton beroende på torr väderlek i USA, Australien, svarta havsområdet och både torrt och blött i EU.
- Veteskörden för 2012/13 beräknas minska till ca 654 milj ton jämfört med föregående år. Det är framförallt minskningar i Ryssland, Ukraina och Kazakstan som bidragit till detta. Veteskörden i svarta havsområdet är dessutom lägre eller marginellt högre än den nivå som rådde vid pristoppen 2010/11. Minskningar beräknas även ske i EU, Argentina och Australien. I USA beräknas veteskörden öka medan kraftiga prognos neddragningar av majsskornden har gjorts pga av torkan. Torkan i USA verkar vidare hålla i sig och kan därmed påverka de höstsådda grödorna negativt. Världsprognosen uppgår till 830-852 milj ton.
- Marknadsbalansen totalt för spannmål har försämrats i och med skördereduceringarna. Skördeutfallet 2012/13 innebär att lagren kommer att minska i världen. En fortsatt snäv balans förväntas råda då lagerminskningar även skedde under 2010/11 och i stort sett att ingen lageruppbyggnad under 2011/12. Särskilt viktigt är att lagernivåerna i de viktigare exportländerna är på en låg nivå. Världsmarknadspriserna är därför fortsatt förhållandevis höga. IGC femårsprognos pekar också på en snäv marknadsbalans med goda prisutsikter för odlare på sikt.

EU 27, produktion av olika spannmålslag (EU-kom, decprel)

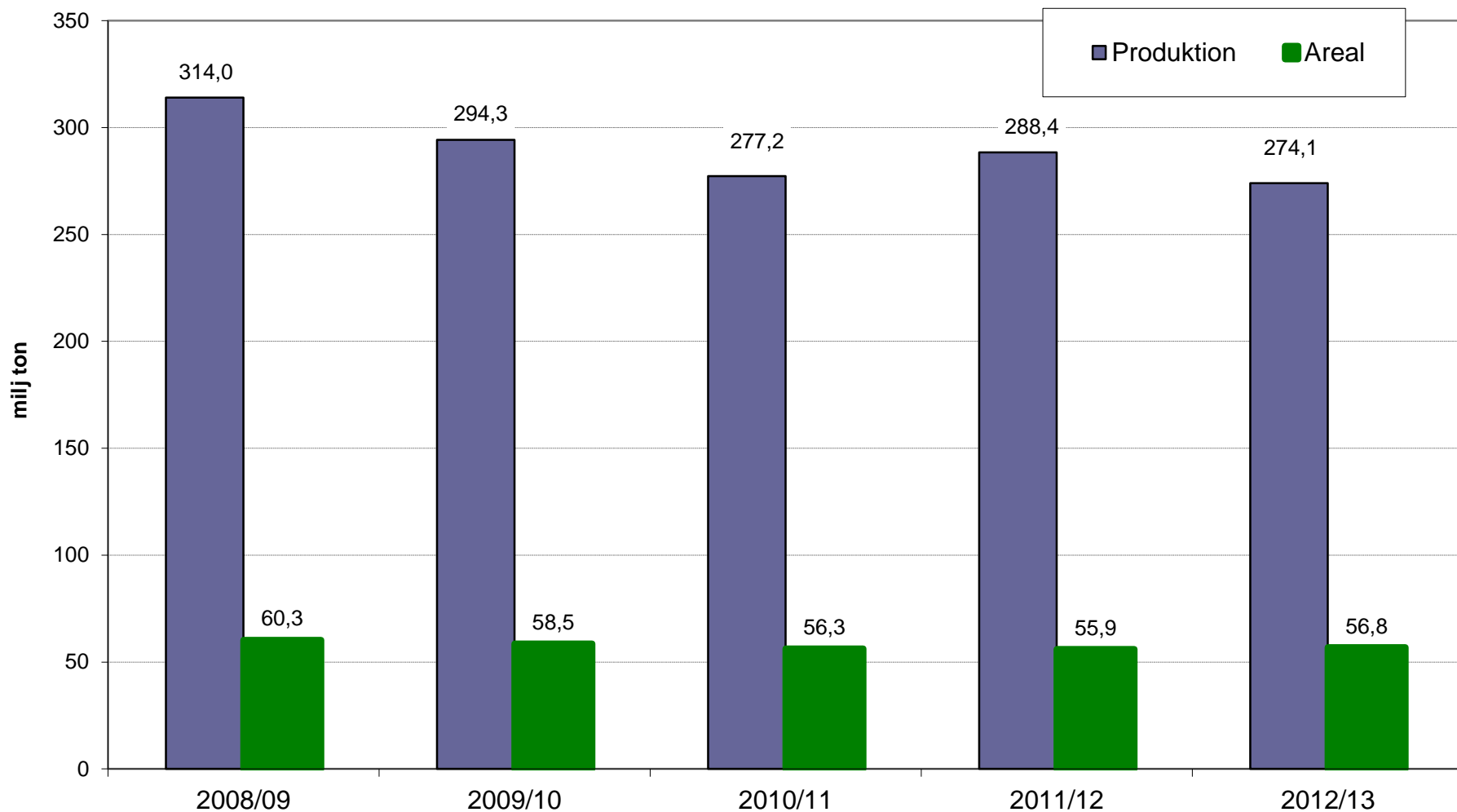


Landsfördelad EU-produktion av spannmål (EU-kom decrel)

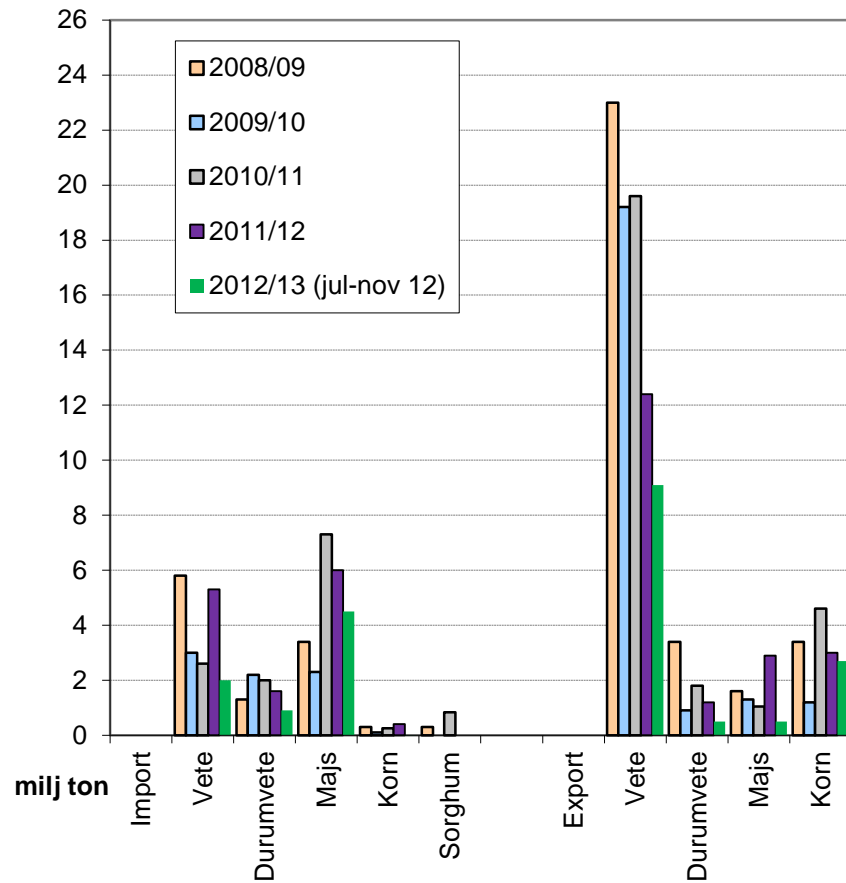
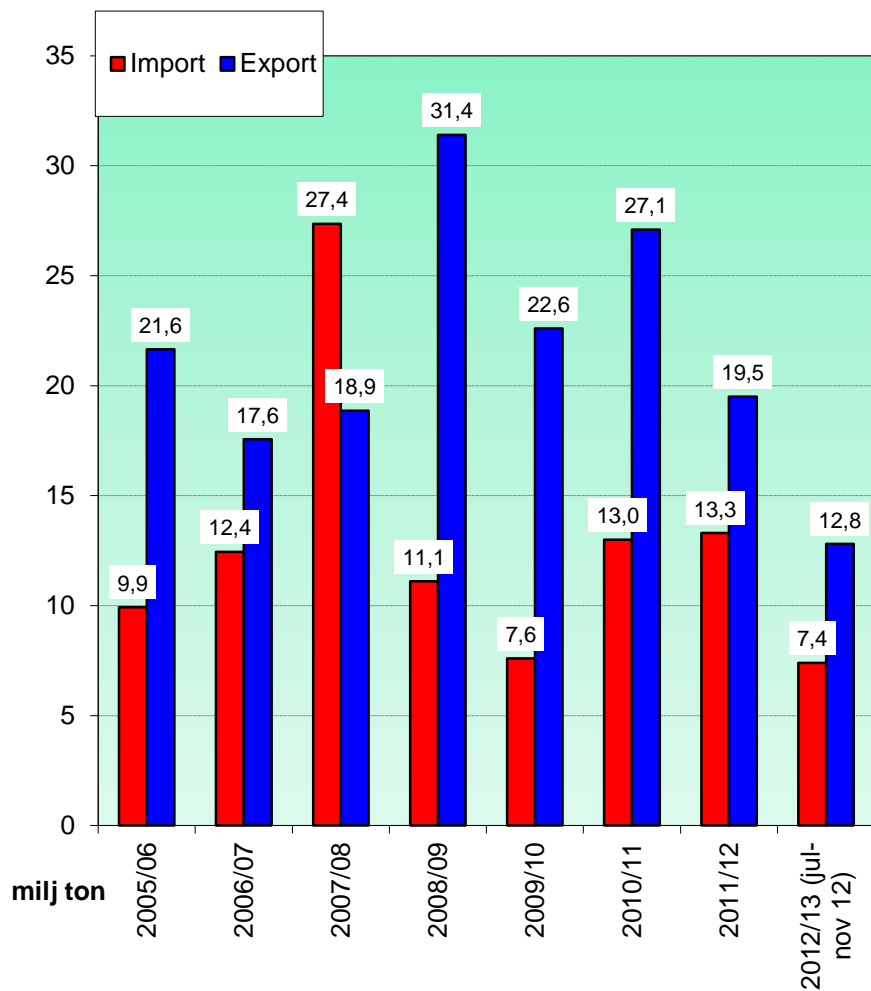


Spannmålsproduktion och areal i EU 27

(EU-kom, dec prel)

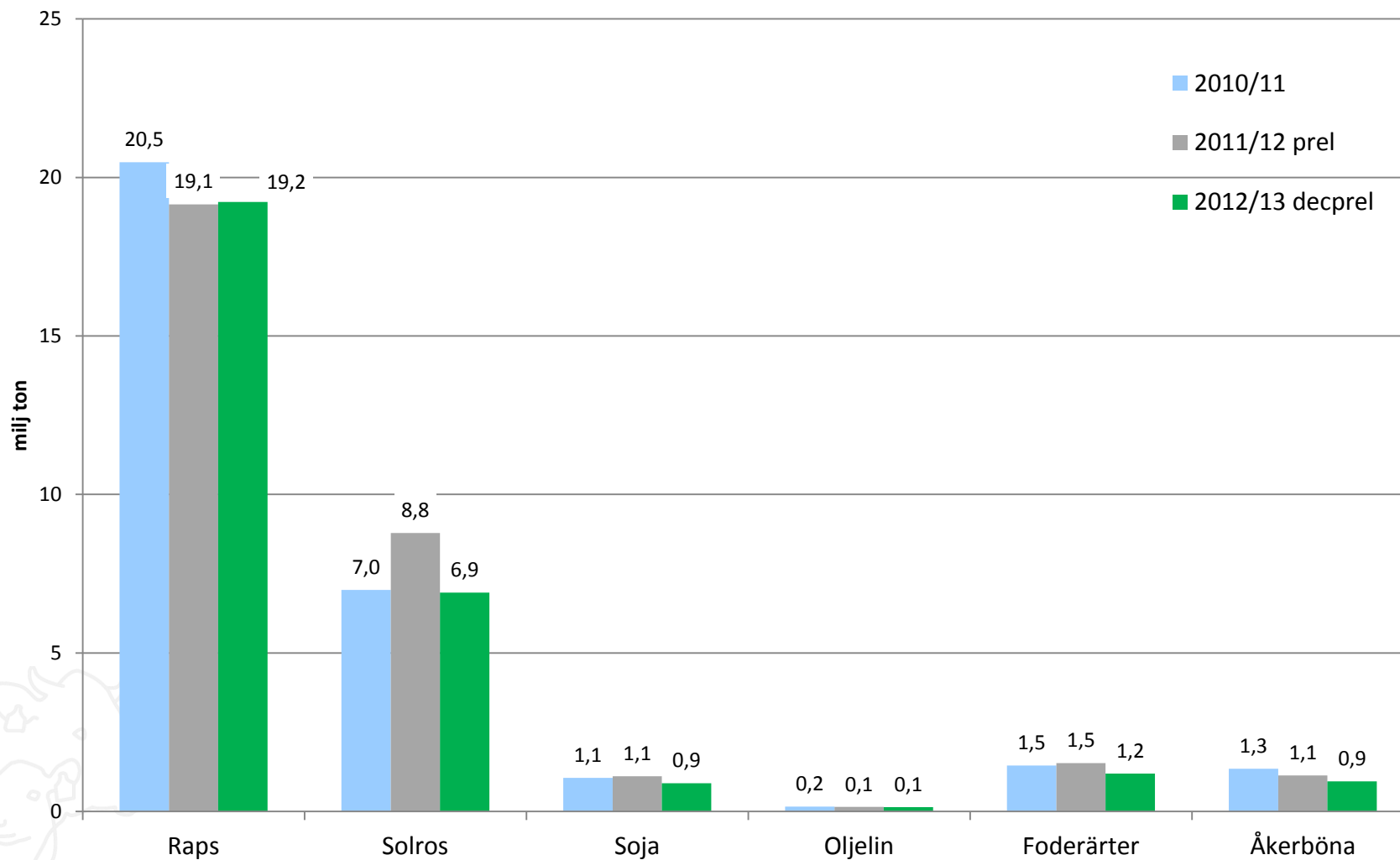


EU:s spannmålshandel (EU-Kom)



EU-27	Cereals balance sheet: Marketing year:									2012/2013
<i>Dec-12</i>	Common									(Mio t)
	wheat	Barley	Durum	Maize	Rye	Sorghum	Oats	Triticale	Others	EUR 27
Beginning stocks (01.07.2012)	10,5	7,5	0,6	15,9	0,6	0,2	1,0	0,7	0,1	37,0
Usable production	122,9	53,8	8,5	55,4	8,4	0,5	7,8	9,8	4,5	271,4
Import	4,4	0,3	2,0	8,0	0,0	0,6	0,0	0,0	0,1	15,4
TOTAL AVAILABILITIES	137,8	61,5	11,1	79,3	9,0	1,3	8,8	10,5	4,7	323,8
USE										
- Human	47,6	0,4	8,5	4,8	3,0	0,2	1,1	0,1	0,0	65,7
- Seed	4,7	2,3	0,4	0,5	0,5	0,0	0,5	0,5	0,3	9,7
- Industrial	10,6	9,4	0,1	7,5	1,5	0,0	0,1	0,6	0,1	29,9
of which alcohol										11,4
o.w. bioethanol/biofuel	4,6	0,9		3,0	0,8			0,5		9,8
- Animal feed	49,5	38,0	0,3	52,0	3,3	0,9	6,1	8,7	4,2	163,0
TOTAL USE	112,5	50,0	9,3	64,8	8,3	1,1	7,8	9,8	4,6	268,3
Losses (excl on-farm)	0,9	0,4	0,1	0,6	0,1	0,0	0,1	0,1	0,0	2,2
Solde disponible	24,4	11,1	1,7	13,9	0,6	0,2	0,9	0,5	0,0	53,4
Export	14,0	5,0	0,9	2,5	0,1	0,0	0,1	0,0	0,0	22,6
Ending stocks (30.06.2013)	10,4	6,1	0,8	11,4	0,5	0,2	0,8	0,5	0,0	30,8
Ending stocks (30.11.2012)	79,9	36,6	5,3	45,4	5,4	0,3	5,5	6,3	2,7	187,4

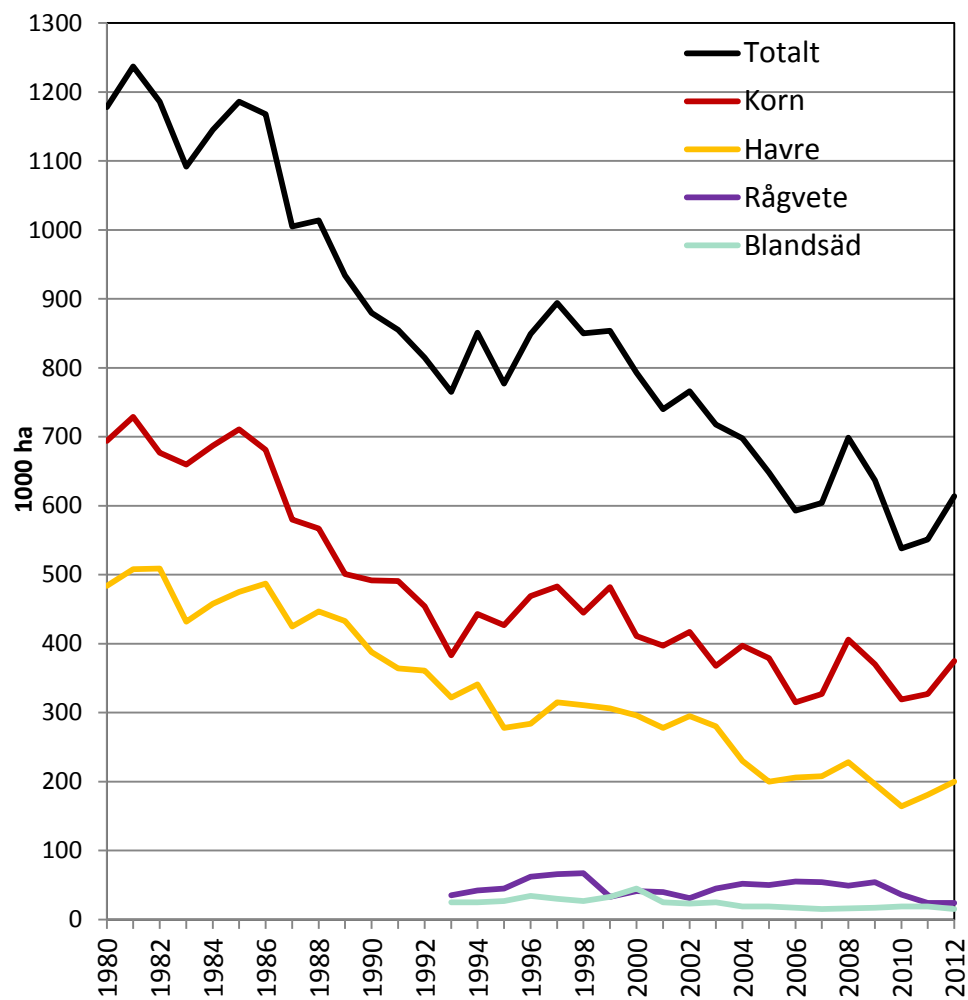
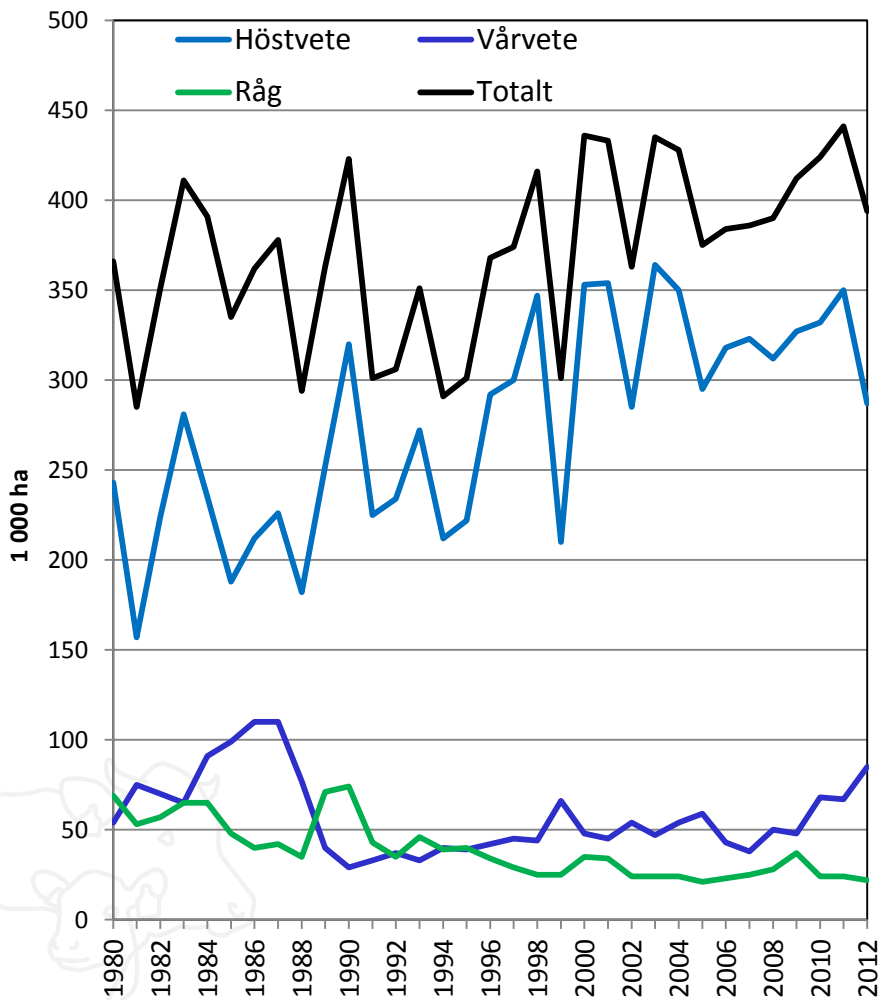
Oljeväxter och proteingrödor EU 27



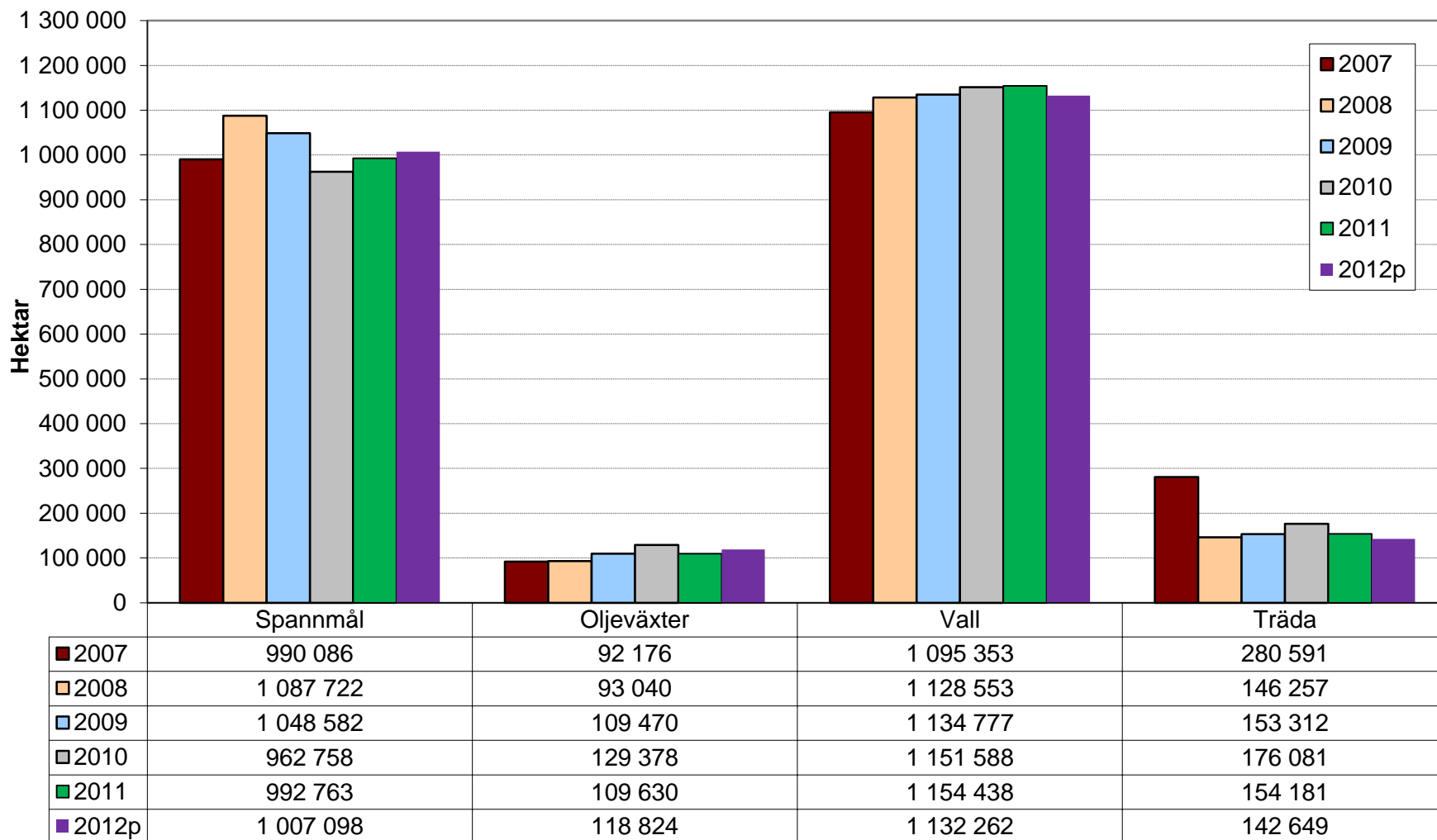
Några sammanfattande kommentarer

- EU spannmålsskörd för 2012/13 beräknas uppgå till ca 274 milj ton, vilket är ca 5 procent lägre än föregående år. Minskningar beräknas ske i produktionen av vete och majs medan korn beräknas öka.
- Av de större producentländerna förväntas skördeökningar ske i framförallt FR, DE och PL medan minskningar beräknas ske framförallt för UK, HUN, RO och i ES. Väderleksproblemen har varierat beroende på region inom EU. Värme och torka i de sydliga och östra delarna medan mer nederbörd har fallit i de norra delarna av EU, vilket även kan påverka höstsådden negativt.
- Trots lägre skörd har exportmöjligheterna för EU hittills varit förhållandevis gynnsamma i och med UKR, RUS och KZ lägre skördar och medföljande minskade exportvolymmer.
- EU:s handelsstatus som nettoexportör är trots lägre skörd i nivå med föregående års nivå (ca 6 milj ton).

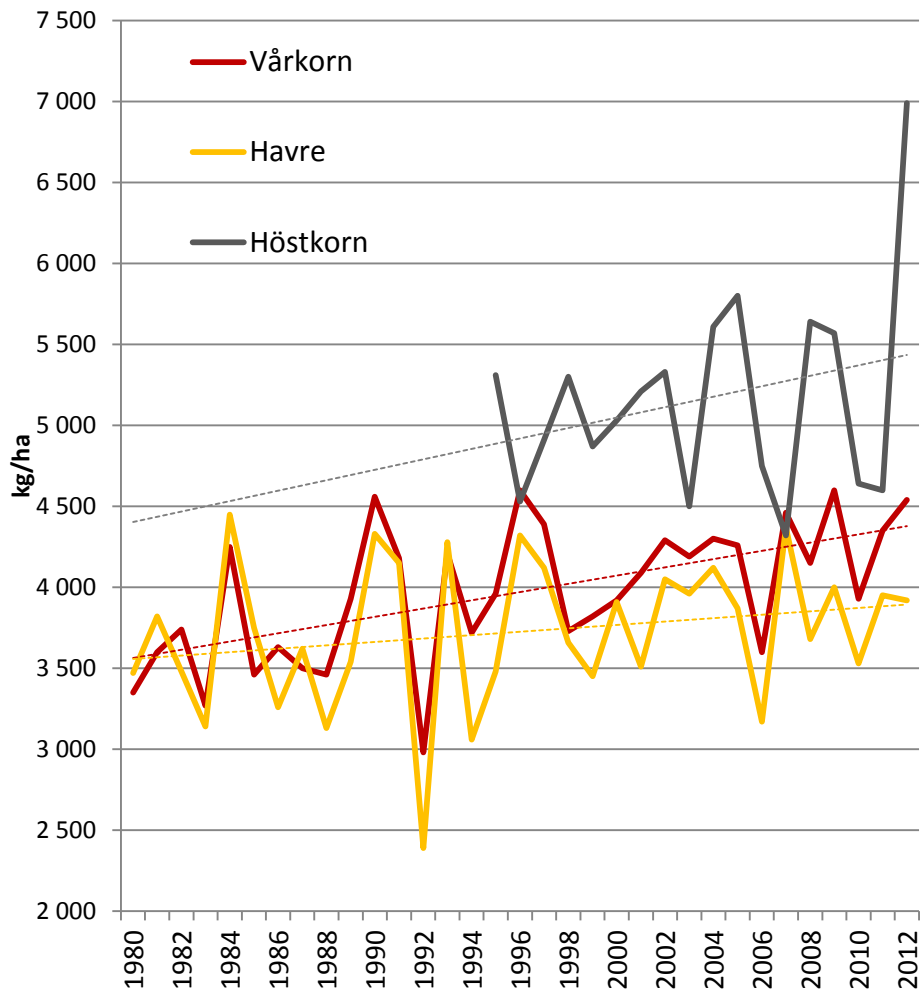
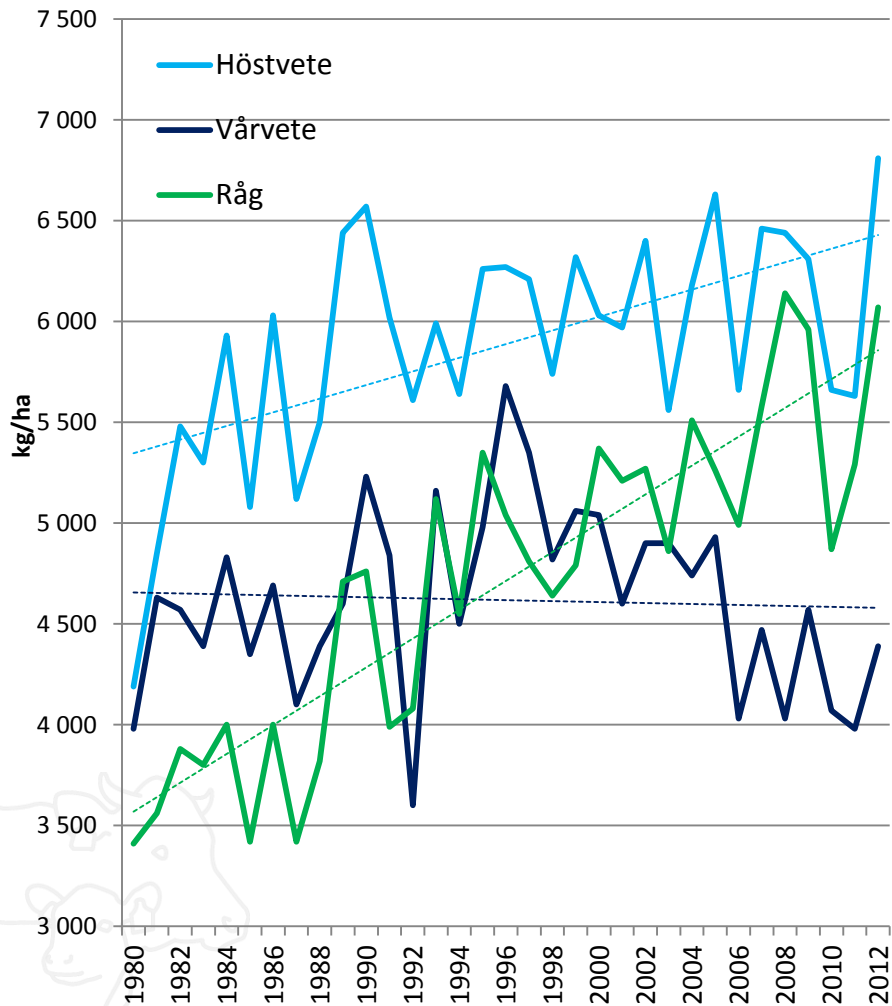
Trend, spannmålsareal i Sverige (SJV)



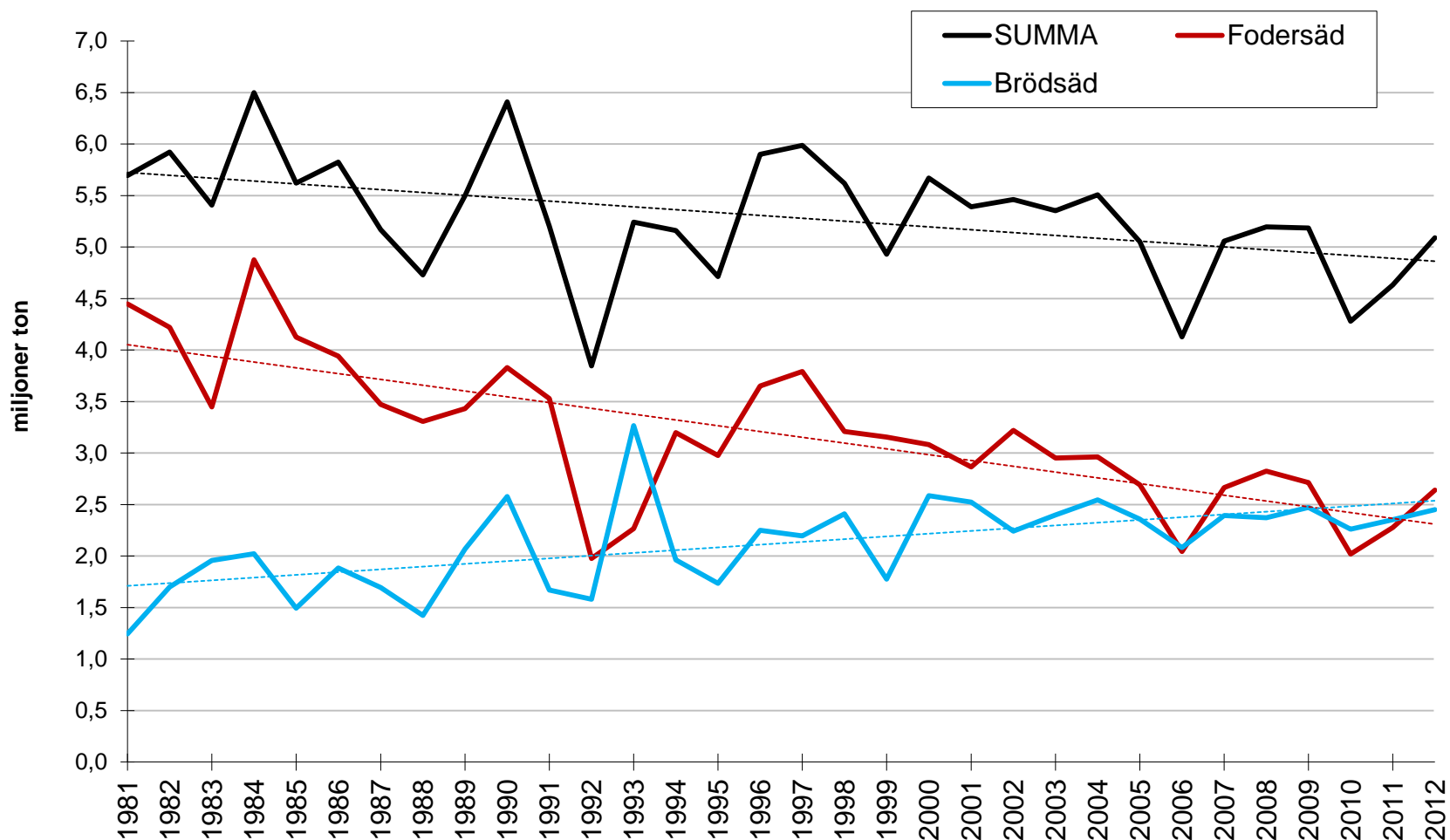
Areal i Sverige (SJV)



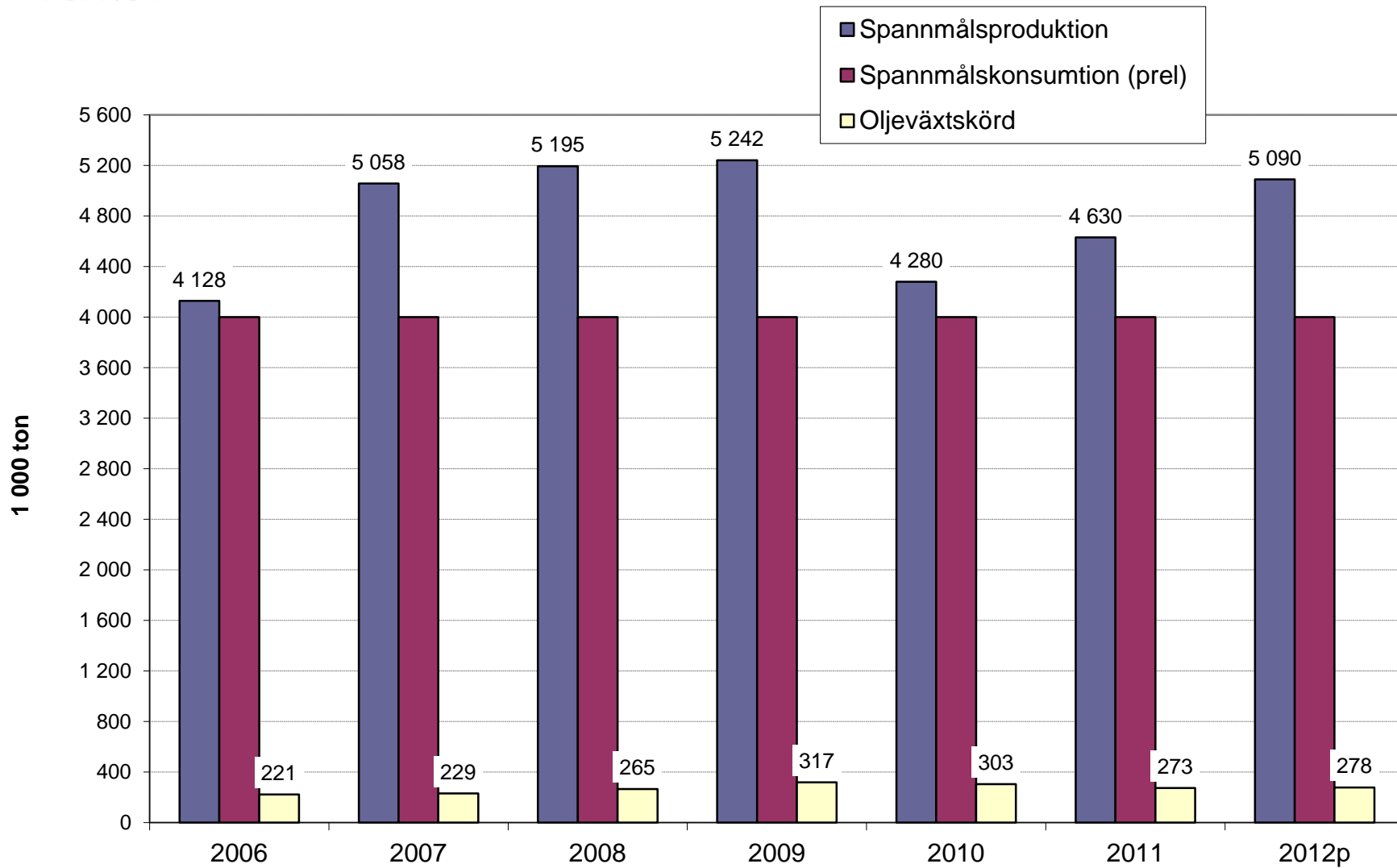
Trend, hektaravkastning i Sverige (SJV)



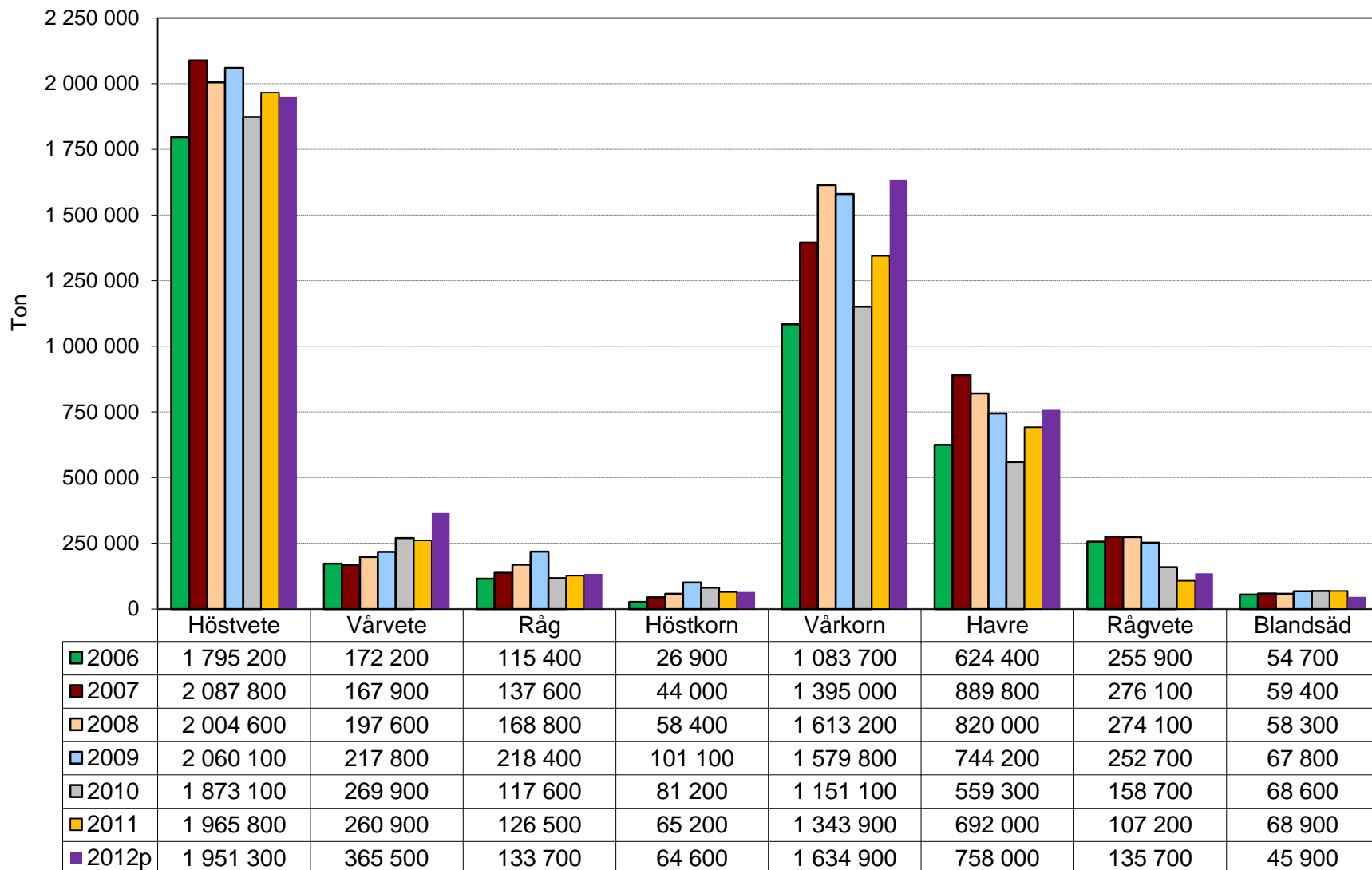
Trend, spannmålsproduktion i Sverige (SJV)



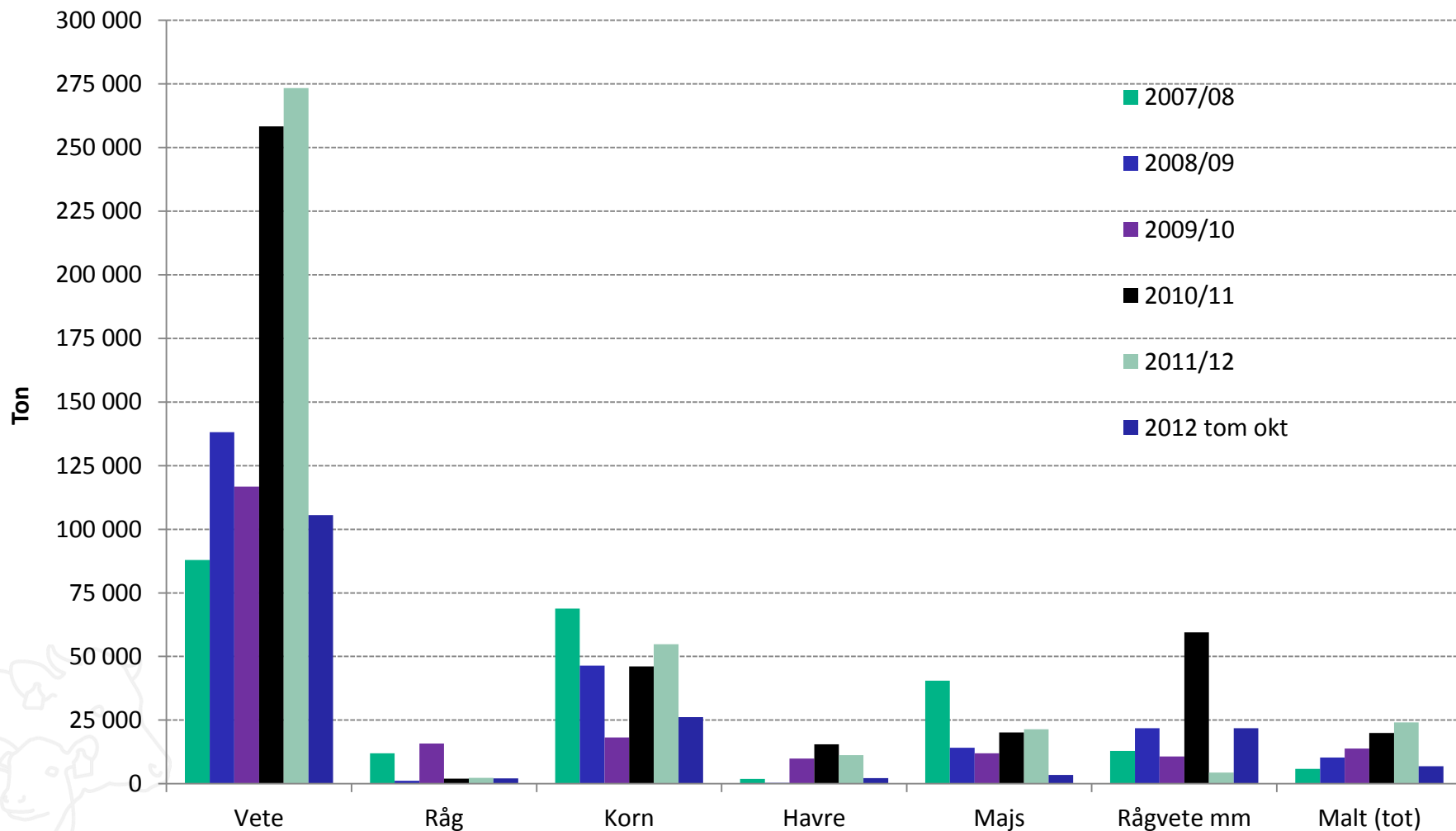
Spannmålsproduktion i Sverige (SJV)



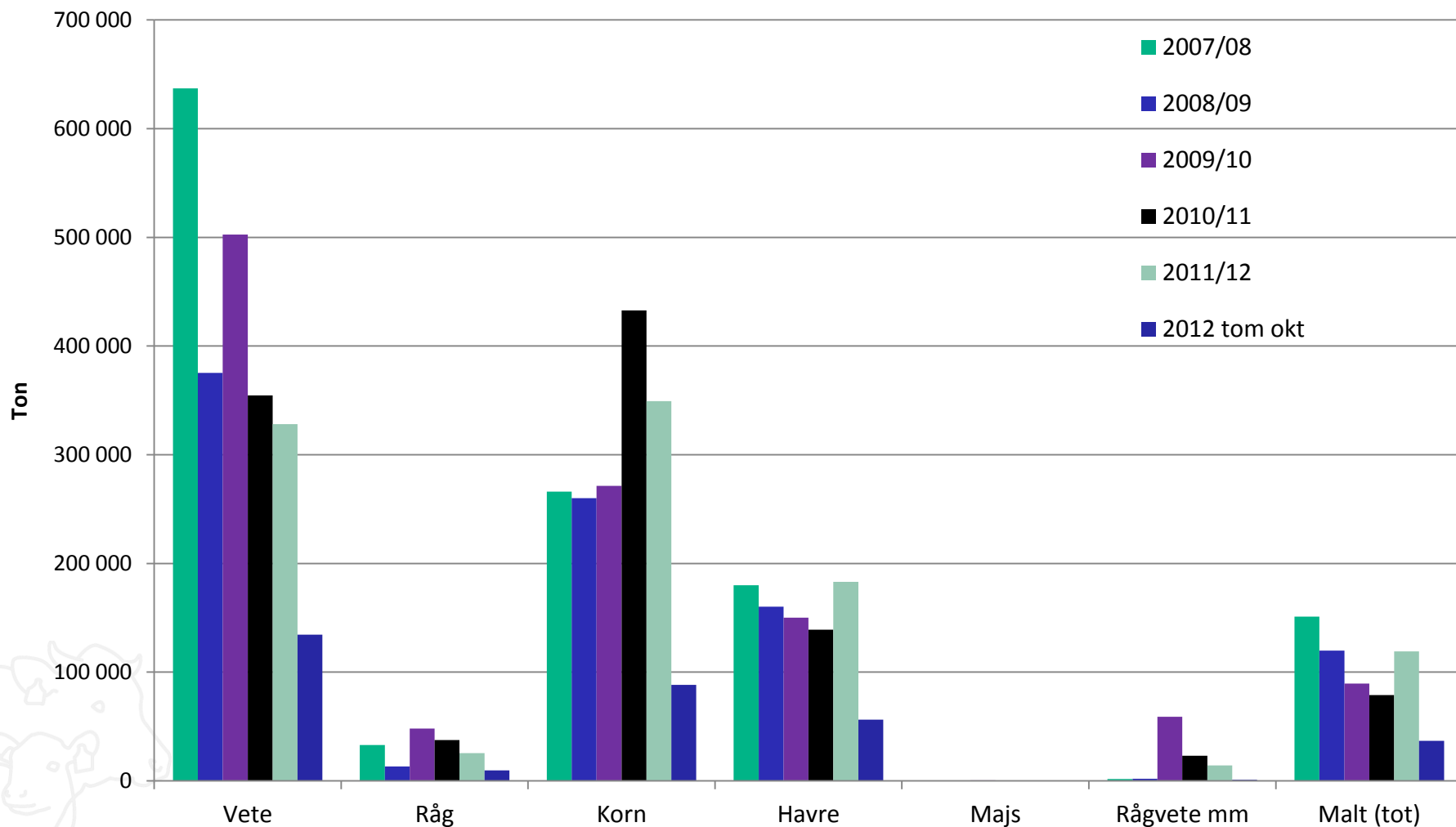
Spannmålsproduktion i Sverige, spannmålsslag (SJV)



Import av spannmål till Sverige (juli/juni, SJV)

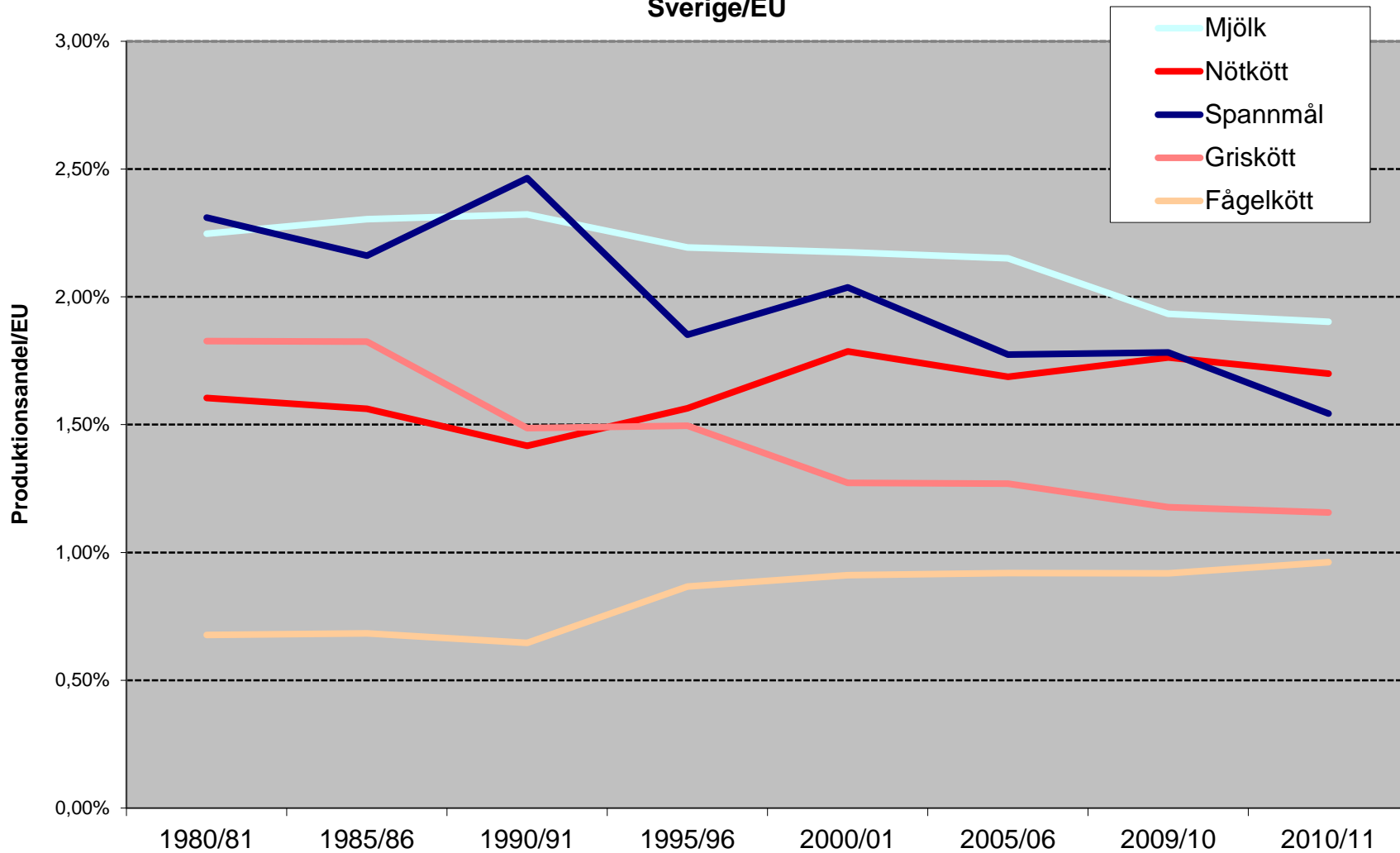


Export av spannmål från Sverige (SJV)

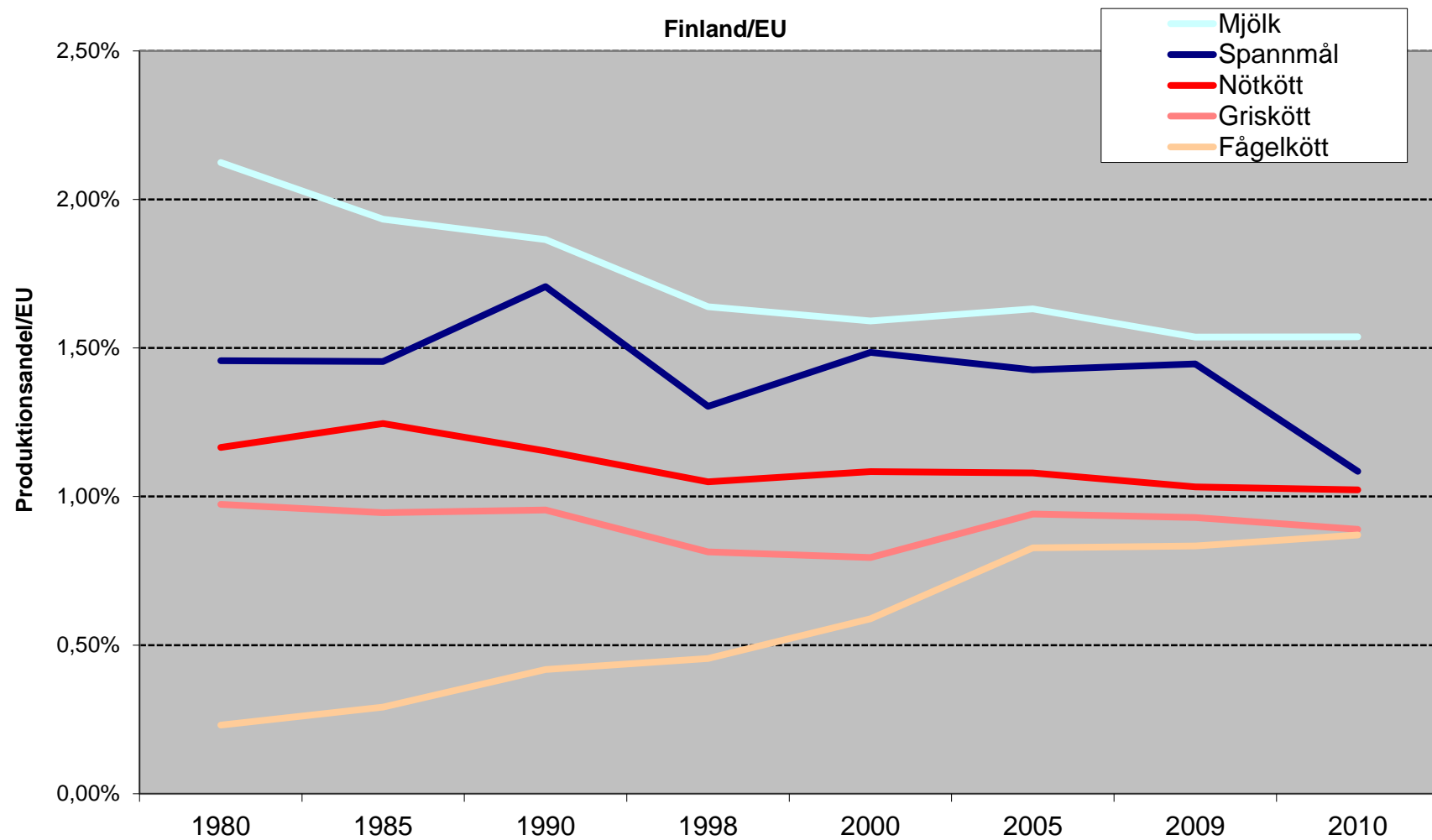


Produktionsandel jmf EU (SJV)

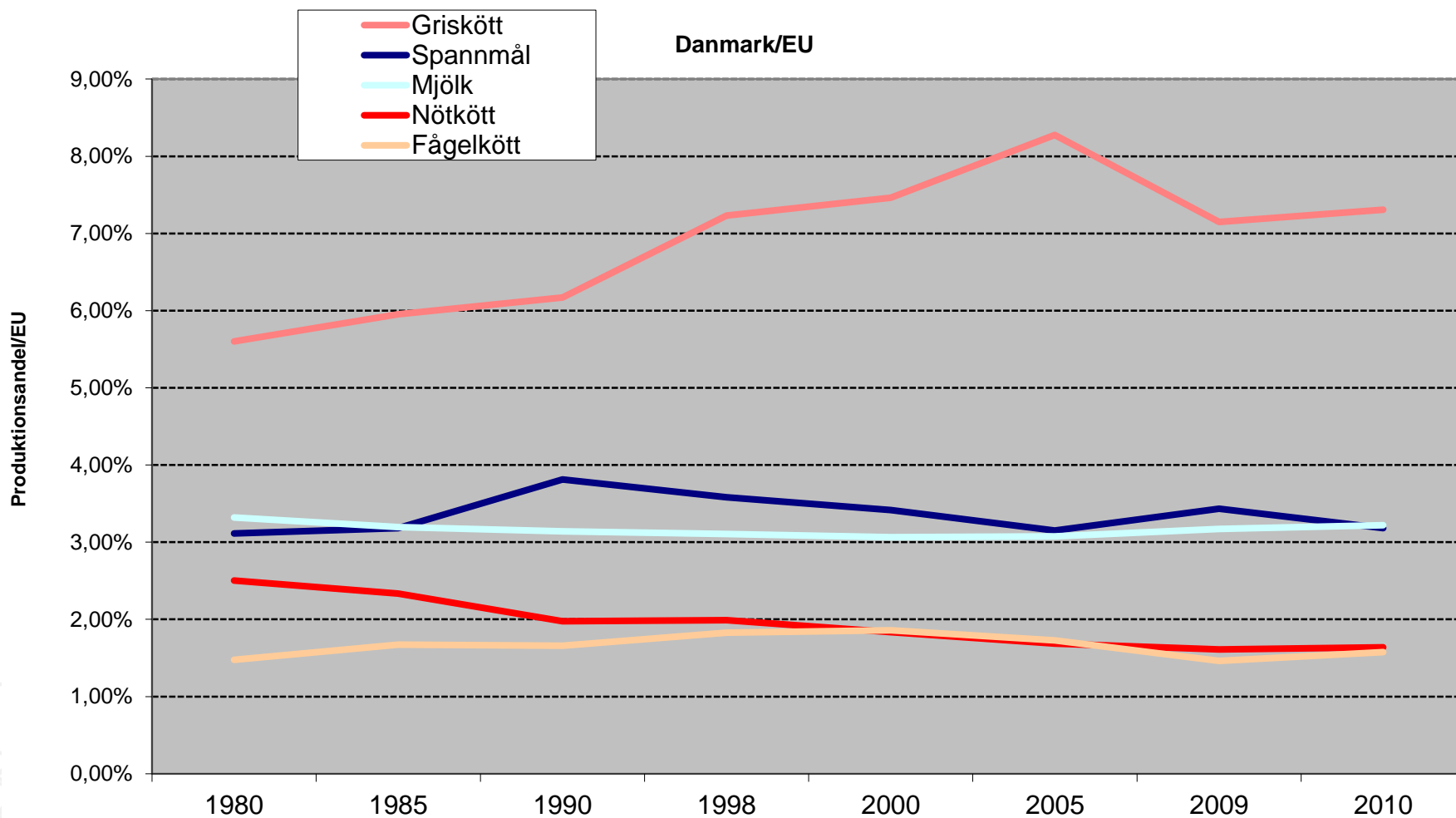
Sverige/EU



Produktionsandel jmf EU (SJV)

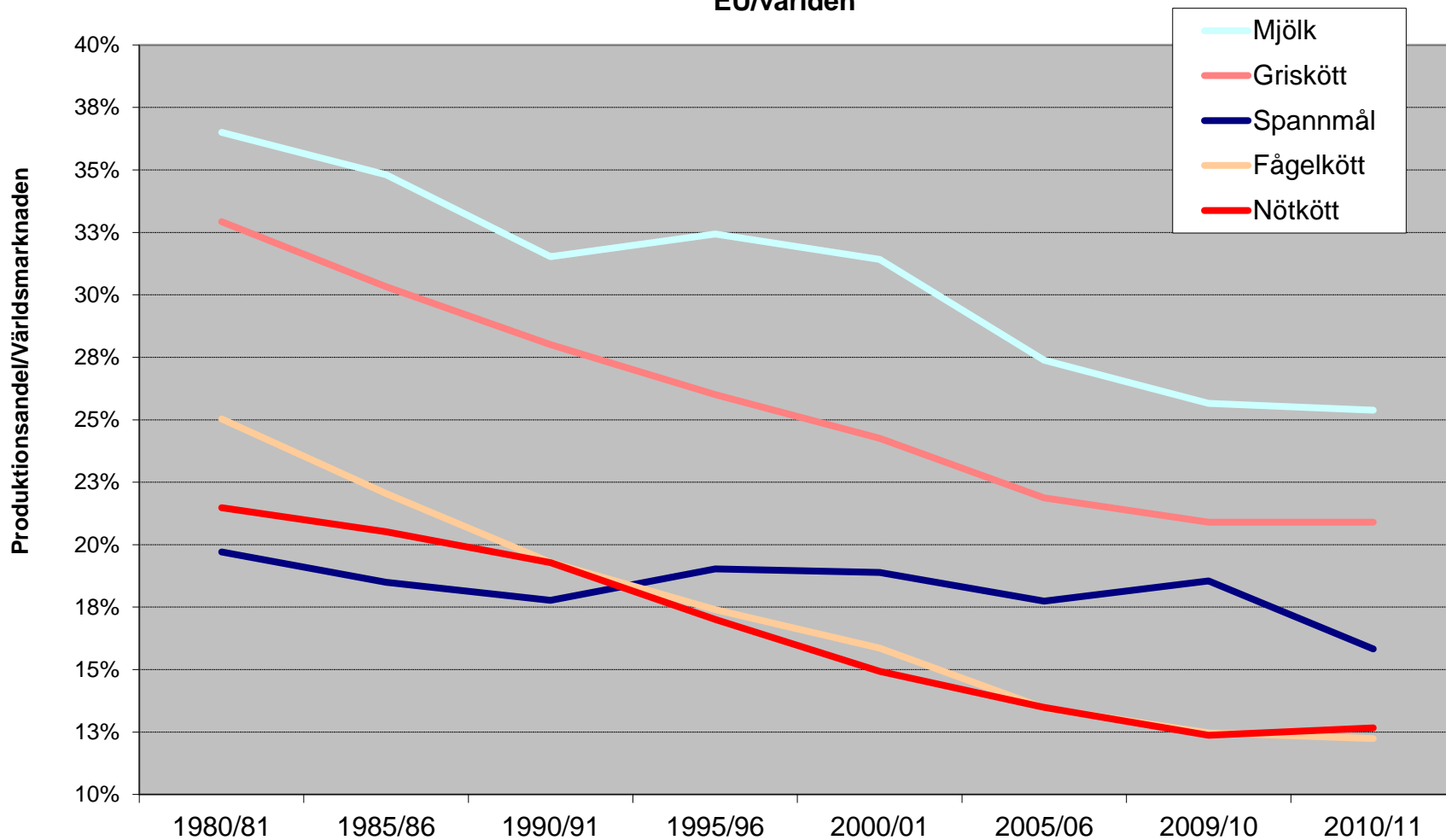


Produktionsandel jmf EU (SJV)

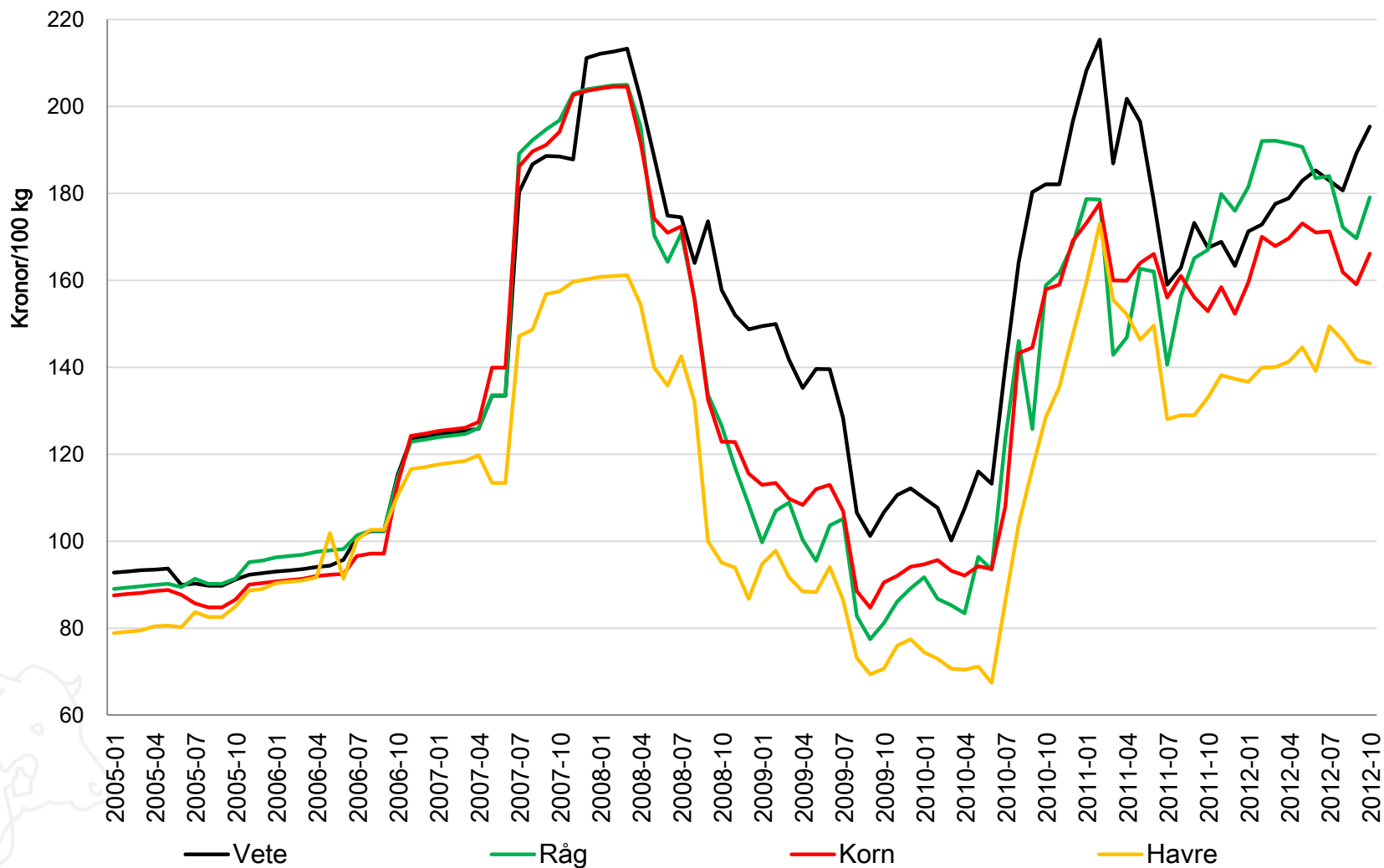


Produktionsandelar jmf världsmarknaden (SJV)

EU/världen

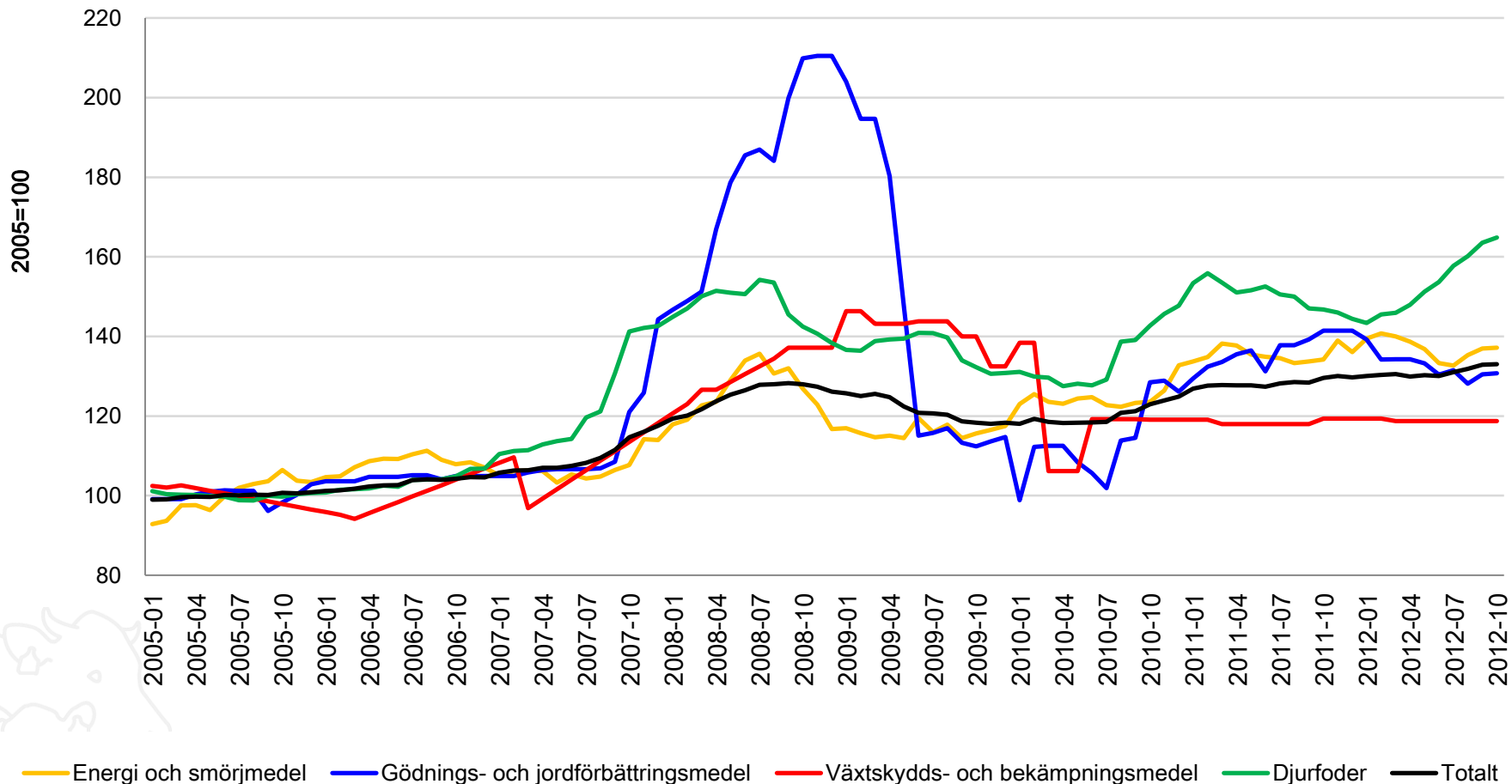


Avräkningspris spannmål (SJV)



Index, kostnader och pris, 2005=100

PM-index månad, 2005=100 efter produkter och månad



	Ing lager	Utgör intervlager	Prod	Import	Total	Foder	Human	Industr.	Utsäde	Total anv	Export	Total	Utg lager	Utgör intvlager
Vete	193		2 227	270	2 690	895	525	683	93	2 196	322	2 518	172	
Råg	22		127	2	151	0	108	0	4	112	25	137	14	
Korn	205	65	1 409	54	1 668	863	221	31	59	1 174	349	1 523	145	24
Havre	66		692	12	770	450	40	0	32	522	182	704	67	
Rågvete	9		107	3	119	86	0	23	5	114	0	114	5	
Blandsäd mm	2		69	1	72	52	1	0	3	56	14	70	2	
Total	497		4 630	342	5 469	2 346	895	737	196	4 174	892	5 066	405	

	Ing lager	Utgör intervlager	Prod	Import	Total	Foder	Human	Industr.	Utsäde	Total anv	Export	Total	Utg lager	Utgör intvlager
Vete	172		2 317	150	2 639	775	505	673	85	2 038	450	2 488	151	
Råg	14		134	2	150	0	95	0	3	98	20	118	32	
Korn	145	24	1 700	50	1 895	1 000	221	30	68	1 319	400	1 719	176	
Havre	66		758	5	829	500	45	0	35	580	200	730	49	
Rågvete	5		136	35	176	35	0	110	5	150	0	150	26	
Blandsäd mm	2		46	20	68	55	1	4	3	63	3	66	2	
Total	404		5 090	262	5 756	2 365	867	817	199	4 248	1 073	5 271	435	

Några sammafattande kommentarer

- Tidigare prognos avseende skörden 2012/13 har justerats ned till ca 5,1 milj ton spannmål, vilket är ca 10 procent högre än föregående år. Totalskörden av de vårsådda grödorna ökade (beroende på en arealökning) medan höstsådda grödor minskade. Höga hektarskördar för höstgrödorna kunde inte helt och hållet väga upp den arealminskning som skett.
- Medan det i vissa delar av landet kunde bärgas goda spannmålsskördar innebar det kraftiga regnandet i vissa delar av landet att arealen förblev obärgad.
- Sett ur ett längre tidsperspektiv har den svenska spannmålsodlingen minskat. Trenden har varit att fodersäden minskar medan brödsäden ökar något. Minskad djurhållning (framförallt minskat djurantal när det gäller gris) ligger delvis bakom trenden. Trenden i minskad spannmålsarealen är större än minskningen i produktionen då hektaravkastningen fortfarande ökar över åren. Ur ett EU-perspektiv har svensk produktionsandel för spannmål också minskat.
- Trots minskningar i svensk odling och i produktionsandelar relativt EU kvarstår SE som nettoexportör av spannmål.