



Katarina och Andreas Rydén  
Ombud: Anna Johansson  
[anna.johansson1@lrfkonsult.se](mailto:anna.johansson1@lrfkonsult.se)

## **Tillstånd enligt 9 kap. miljöbalken till djurhållning för grisproduktion på fastigheten Öndal 5:1 m.fl. i Västerviks kommun**

**Tillståndsplikt B och verksamhetskod 1:10-i enligt miljöprövningsförordningen (2013:251)**

### **Beslut**

Miljöprövningsdelegationen vid Länsstyrelsen i Kalmar län meddelar Katarina och Andreas Rydén (661206-7840), nedan kallat Sökanden, tillstånd enligt 9 kap. miljöbalken, MB, till anläggning för djurhållning med maximalt 410 djurenheter bestående av 320 platser för suggor och 3 000 platser för slaktsvin, enligt Sökandens huvudalternativ (se bilaga 1), på fastigheten Öndal 5:1 i Västerviks kommun. Satellitbehållare för flytgödsel får placeras enligt Alternativ 1 (se bilaga 1).

Tillståndet gäller tillsvidare.

Miljöprövningsdelegationen avslår Sökandens yrkande om verkställighet.

### **Miljökonsekvensbeskrivning**

Miljöprövningsdelegationen godkänner med stöd av 6 kap. 9 § MB den till ärendet hörande miljökonsekvensbeskrivning.

### **Villkor för verksamheten**

Miljöprövningsdelegationen fastställer med stöd av 16 kap. 2 § MB och med hänvisning till hänsynsreglerna i 2 kap. MB följande villkor för verksamheten.

#### *Allmänt*

1. Om inte annat följer av övriga villkor ska verksamheten bedrivas i enlighet med vad Sökanden angett i ansökningshandlingarna och i övrigt åtagit sig i ärendet.

#### *Djurstallar*

2. Utfodringen till grisarna ska ske med tillsats av fytas samt genom fas- och blötutfodring eller med andra likvärdiga metoder i syfte att förbättra grisarnas foderutnyttjande.
3. Nya stallar ska förses med gödselkylningsteknik eller motsvarande teknik som reducerar ammoniakavgången med en beräknad reduktion om minst 30 %.

#### *Gödsellagring*

4. Om stallgödsel lagras i stuka, ska det ske under kort tid, högst tre veckor och då på det fält där gödseln ska spridas. Stukan ska läggas på torr och plan mark, dock ej på sandjord. Platsen ska väljas så att ingen ytavrinning kan ske till ytvatten eller vattentäcker samt så att luktstörning eller annan olägenhet till omgivande bebyggelse förhindras. Lagringsplatsen ska flyttas inom fältet vid återkommande lagring på samma fält.

#### *Gödselspridning*

5. Skriftliga avtal ska upprättas med gödselmottagare. Ändringar av gödselmottagare ska redovisas till tillsynsmyndigheten.
6. Spridning av gödsel ska ske enligt en årligen upprättad gödslingsplan med syfte att fastställa optimala gödselgivor. Gödslingsplanen ska baseras på aktuell markkarta och aktuell analys av flytgödselns innehåll av växtnäring (N, P, K).
7. Gödsling på egen och arrenderad mark i fosforklass V får i genomsnitt inte överstiga 15 kg fosfor per ha och år med möjlighet till fördelning inom en löpande period om fem år.
8. Stallgödsel får inte spridas till höstsäd under tiden 1 juli - 31 oktober.

Undantag gäller för spridning av stallgödsel på lerjordar inför sådd av höstkorn och höstråg under tiden 1 augusti – 30 september och begränsas till max 15 % av brukningsarealen per kalenderår. Flytgödselgivan får inte överskrida 10 ton per hektar.

9. Spridning av flytgödsel ska ske med släpslang eller annan, ur miljösynpunkt likvärdig eller bättre teknik.
10. Stallgödsel som sprids på obevuxen mark ska nedbrukas inom 4 timmar. Tillsynsmyndigheten kan medge undantag från kravet om svåra vädersituationer uppkommer.
11. Spridning av stallgödsel ska ske under så få och koncentrerade perioder som möjligt. Tidpunkten för spridning av stallgödsel ska anpassas till sådana temperatur- och vindförhållanden som minskar risken för luktolägenheter och ammoniakavgång.
12. Spridning av flytgödsel på kortare avstånd än 100 m från bostad eller 500 m från detaljplanelagt bostadsområde får inte ske lördagar, söndagar, helgdagar eller helgdagsaftnar.

#### *Provtagning och beräkningar*

13. Markkartering på egen och arrenderad mark ska genomföras minst vart tionde år. Analys ska göras av åtminstone pH, P-AL, K-AL, Ca-AL, Fe-AL, Al-AL i matjorden. Beräkning ska ske av jordens sorptionskapacitet (PSC) och fosformättnadsgrad (DPS). Markkarteringen ska redovisas till tillsynsmyndigheten.
14. Flytgödseln ska minst en gång per år provtas så att representativa prover erhålls. Analys av gödseln ska minst omfatta total-N, NH<sub>4</sub>-N, P, K och torrsubstans. Gödselmottagarna ska informeras om aktuell gödselanalys senast vid leverans.
15. En växtnäringsbalans för verksamheten avseende kväve, fosfor och kalium ska upprättas minst en gång vart tredje år.

#### *Skydd för yt- och grundvatten och skyddade områden*

16. Lasttytor för gödsel och foder ska utformas och skötas så att risken för förorening av yt- eller grundvatten minimeras. Spill ska omgående samlas upp. Förorenat vatten

från hårdgjorda ytor ska samlas upp i gödselbehållare. Transport av gödsel ska ske så att spill av gödsel på väg undviks.

17. Spridning av stallgödsel får inte ske närmare enskilda vattentäkter än 50 meter.
18. Skyddszoner ska finnas längs vattendrag inom eller i anslutning till spridningsarealerna. Zonernas bredd ska anpassas efter risken för ytavrinning från åkern men bredden ska vara minst sex meter. Mindre skyddszon, minst en meter breda, ska finnas vid diken och dräneringsbrunnar inom eller i anslutning till spridningsarealerna. Skyddszonerna ska ständigt vara bevuxna. De får inte gödslas eller sprutas med växtskyddsmedel. Skyddszoner kan i undantagsfall brytas och sås om.
19. Skyddsavstånd på minst två meter till fältkanten intill Årestad-Hällebergs biotopskyddsområde ska hållas vid spridning av stall- och mineralgödsel samt växtskyddsmedel.

#### *Buller*

20. Buller från verksamheten får inte ge upphov till högre ekvivalent ljudnivå utomhus vid bostäder än vad som anges nedan.
  - 50 dB(A) vardagar måndag – fredag kl. 07.00 – 18.00
  - 40 dB(A) kl. 22.00 – 07.00
  - 45 dB(A) övrig tid

Högsta momentana ljudnivå mellan kl. 22.00 – 07.00 får inte överstiga 55 dB(A).

Efterlevnaden ska kontrolleras, på tillsynsmyndighetens begäran, genom antingen immissionsmätning eller närfältsmätning och beräkning. Ekvivalentvärdena ska beräknas för olika driftstillstånd under de tidsperioder som anges ovan. Mätfrekvens och metod ska framgå av kontrollprogrammet.

#### *Kemikalier och farligt avfall*

21. Förvaring av kemiska produkter och farligt avfall ska ske på kemikalieresistenta täta underlag, utan golvbrunnar eller andra avlopp, belägna under tak eller motsvarande nederbördsskydd. Flytande produkter och farligt avfall ska förvaras inom invallning. Invallningen ska rymma den inom invallningen förvarade största behållarens volym

plus 10 % av övrig lagrad volym som förvaras inom invallningen. Saneringsmedel ska finnas tillgängligt och förvaringsplats ska vara tydligt skyltad.

22. Påfyllningsutrustning för cisterner, behållare m.m. får inte ge upphov till spill eller läckage i mark- eller ytvatten. Detsamma ska gälla vid påfyllning och tankning. Vid behov ska påkörningsskydd finnas.
23. Påfyllning och tillredning av kemiska växtskyddsmedel ska göras på platta med avrinningsmöjligheter till gödselbehållare eller motsvarande. Påfyllning i fält ska ske med mobil vattentank och påfyllning ska ske på olika delar av åkermarken. Sprutan ska parkeras på en ur läckagesynpunkt säker plats när den inte används.

#### *Fastbränslepanna*

24. Stofthalten i utgående rökgaser från fastbränsleanläggningen får senast 1 år efter att pannan har installerats inte överstiga 250 mg/Nm<sup>3</sup> vid 13 % CO<sub>2</sub>. Kontrollmätning ska ske inom 1 år efter det att pannan tagits i bruk och utföras vid normal drift. Därefter ska kontrollmätning ske på tillsynsmyndighetens uppmaning, dock minst vart 5:e år.
25. Lagring av aska ska ske på platta eller i tät behållare skyddad från nederbörd.
26. Aska från förbränning av rena biobränslen ska om möjligt återvinnas, i första hand för kompensations- och vitaliseringsgödning i skogsmark eller, i andra hand, för att nyttiggöras på annat sätt. Tillsynsmyndigheten får medge spridning på åkermark eller annat omhändertagande om Sökanden visar att det är lämpligt ur miljösynpunkt.

#### *Kontroll*

27. För verksamheten ska finnas ett kontrollprogram, som möjliggör en bedömning av om villkoren följs. I kontrollprogrammet ska anges mätmetoder, mätfrekvens och utvärderingsmetoder. Kontrollprogrammet ska inges till tillsynsmyndigheten senast tre månader efter att tillståndet tagits i anspråk. Kontrollprogrammet ska därefter revideras vid behov av tillståndshavaren på eget initiativ efter samråd med tillsynsmyndigheten.
28. Sökanden ska senast två månader efter att tillståndet har tagits i anspråk, ha ansökt om medlemskap i Motala Ströms Vattenvårdsförbund som är ansvarig för den samordnade recipientkontrollen.

29. Förstagångsundersökning (besiktning) av verksamheten ska utföras av oberoende sakkunnig besiktningsman senast ett år efter att verksamheten i det nya slaktsvinstallet enligt detta tillstånd har satts igång. Förslag på besiktningsman och program för undersökningen ska inlämnas till tillsynsmyndigheten i god tid innan arbetet påbörjas. Undersökningsrapporten ska inges till tillsynsmyndigheten.

### **Statusrapport**

Enligt nu gällande 22 kap. 1 § första stycket p. 7 MB ska en tillståndsansökan för en IED-anläggning innehålla en statusrapport när detta krävs enligt bestämmelserna i industriutsläppsförordningen (2013:250).

Miljöprövningsdelegationen bedömer efter granskning av ansökningshandlingarna och annat som framkommit i ärendet att någon statusrapport inte behövs i förevarande ärende.

### **Tid för igångsättning**

Den med tillståndet utökade verksamheten ska ha satts igång senast 5 år efter det att detta beslut vunnit laga kraft annars förfaller tillståndet i dessa delar.

Tillståndshavaren ska skriftligen meddela tillsyns- och tillståndsmyndigheten när tillståndet för den utökade verksamheten tagits i anspråk.

### **Särskilda upplysningar**

Med tillsynsmyndighet avses i detta beslut för närvarande Miljö- och byggnadsnämnden i Västerviks kommun.

Sökanden bör utreda och bedöma om uttaget av vatten utgör tillståndspliktig vattenverksamhet enligt 11 kap. MB. Detta prövas i så fall av Mark- och miljödomstolen.

Miljöprövningsdelegationen erinrar om bestämmelserna i 2 kap. 10 § kulturminneslagen. Om en fornlämning påträffas under grävning eller annat arbete, ska arbetet avbrytas. Den som leder arbetet ska omedelbart anmäla till Länsstyrelsen att en fornlämning påträffats.

Förutom de krav som följer av tillståndet ska slaktsvinsanläggningar även följa BAT slutsatser eftersom de omfattas av Industriutsläppsförordningen.

Miljöprövningsdelegationen upplyser om att nya BAT-slutsatser publicerades den 15 februari 2017, vilket innebär att de krav som följer av slutsatserna ska klaras senast den 15 februari år 2021.

Sanitärt avloppsvatten ska omhändertas på sätt som kommunen godkänner.

Miljöprövningsdelegationen erinrar om att meddelat tillstånd enligt MB inte befriar verksamhetsutövaren från skyldighet att rätta sig efter vad som föreskrivs i annan författning.

## **Redogörelse för ärendet**

### **Tidigare beslut**

En C-anmälan enligt 9 kap. 6 § MB med en omfattning av 280 suggor och 1000 slaktsvinplatser lämnades till Miljö- och byggnämnden i Västerviks kommun som förelade om försiktighetsmått i beslut den 14 november 2006, dnr 2006.579.

### **Prövningsgrund**

Grunden för prövningsplikt finns i 1 kap. 3 § Miljöprövningsförordningen (2013:251). Verksamheten omfattas av kod B 1.10-i: Anläggning för djurhållning med mer än 2 000 platser för växande grisar som är tyngre än 30 kg och avsedda för produktion eller mer än 750 platser för suggor. Verksamheten omfattas även av Industriutsläppsförordningen (SFS 2013:250) och kategoriseras i Industriutsläppsdirektivet (2010/75/EU) i punkt 6.6 intensiv uppfödning av svin utifrån de förutsättningar som anges ovan.

### **Samråd**

Samråd enligt 6 kap. 4 § MB har ägt rum den 24 februari 2017 med närvaro av företrädare för Sökanden, Länsstyrelsen och kommunen. Samråd med enskilda som kan antas bli särskilt berörda har skett genom annonsering i ortspressen och via post.

Ansökan gäller en verksamhet som inte tidigare tillståndsprövats och ska enligt 3 § 1p. förordningen (1998:905) om miljökonsekvensbeskrivningar alltid antas medföra en betydande miljöpåverkan. Detta innebär att ett samråd har hållits med en vidare krets i enlighet med 6 kap. 4 § MB (enligt lydelse före den 1 januari 2018). Samrådsunderlaget har skickats till Jordbruksverket, Havs- och Vattenmyndigheten, Naturvårdsverket, Trafikverket, Kommunstyrelsen i Västerviks kommun, Edsån-Storån/Vindåns vattenråd, Naturskyddsföreningen i Tjust, Skogsstyrelsen samt vägsamfälligheten.

### **Ärendets handläggning**

Ansökan om tillstånd inkom till Miljöprövningsdelegationen den 13 november 2017 och sändes efter komplettering den 23 april 2018 på remiss till Miljö- och byggnadsnämnden i Västerviks kommun och till Länsstyrelsen Kalmar län (i enlighet med 25 § förordning (2011:1237) om miljöprövningsdelegationer). Ansökan har kungjorts i ortspressen den 28 april 2018. Yttranden har inkommit från Miljö- och byggnadsnämnden den 25 maj 2018

och från Länsstyrelsen Kalmar län den 28 maj. Yttrande och erinringar har översänts till Sökanden som den 20 juni 2018 inkom med synpunkter.

### **Sökandens yrkanden och förslag till villkor**

Sökanden yrkar om tillstånd att bedriva djurproduktion med 320 suggor i produktion samt 3 000 platser för slaktsvin. Sökanden yrkar också på installation av en fastbränsleanläggning med en total installerad tillförd effekt av ca 300-400 kW.

Sökanden planerar att utöka verksamheten i två etapper och yrkar på att starta byggnation av verksamheten i etapp 2 inom 5 år efter att etapp 1 har startat. Sökanden kommer att meddela tillsynsmyndigheten när tillståndet tas i anspråk för etapp 1 och därefter när den utökade verksamheten tas i drift.

Sökanden yrkar på verkställighetsförordnande. Skäl för att kunna starta verksamheten så snabbt som möjligt är att:

- Efterfrågan på svenskt griskött ökar.
- Sökanden vill snabbt bli helintegrerad (kunna föda upp alla smågrisar själva).
- Säkra affärsuppökelse med byggfirmor, leverantörer av stall och utrustning.

Sökandens villkorsförslag

- Om inte annat följer av villkor ska verksamheten bedrivas i huvudsak i enlighet med vad bolaget har angett i ansökningshandlingarna och i övrigt åtagit sig i ärendet.

#### *Gödsel*

- Samtliga gödselvårdsanläggningar ska vara utformade så att förorening av yt- och grundvatten förhindras. Planerade förändringar i gödselhanteringen ska i god tid anmälas till tillsynsmyndigheten.
- Tvättvatten från rengöring av stallar ska samlas upp i en behållare.

#### *Spridning av gödsel*

- Spridning av gödsel ska ske enligt en årligen upprättad gödslingsplan som baseras på aktuell markkartering (ej äldre än 10 år) och aktuell analys av stallgödselns innehåll av kväve och fosfor. Inom 3 år efter beslut ska all mark vara markkarterad och redovisas till tillsynsmyndighet.
- Medelårsgivan får under en femårsperiod inte överstiga 22 kg fosfor per hektar och år. Gödsling på egen brukad mark i fosforklass V får dock i genomsnitt inte överstiga 15 kg P per ha och år med möjlighet till fördelning inom en löpande sammanhängande period om 5 år.



- Stallgödsel ska brukas ned snarast möjligt dock senast inom 24 timmar, såvida inte spridning sker i växande gröda. Med växande gröda avses en väl etablerad gröda avsedd för skörd, sådd i normal tid och med normal utsädesmängd.
- Spridning av stallgödsel får inte ske närmare vattentäkt än 50 meter om inte medgivande inhämtats från berörda personer.
- Bevuxna skyddszoner, med minst 6 meters bredd, ska anläggas på åkermark utmed vattendrag och öppna och vattenförande diken som är utmärkta på terrängkarta i skala 1:50 000. Skyddszonerna ska vara ständigt gräsbevuxna och får brytas för ny insådd högst en gång vart femte år.
- Spridning av stallgödsel får inte ske närmare vattendrag eller vattenförande dike än 6 meter. Om annan teknik än exakt spridningsteknik används ska skyddsavståndet öka till 10 meter. Särskild försiktighet ska iakttas där markytan lutar mot vattendraget. Spridning får inte ske av gödselmedel om marken lutar mer än 10 procent mot vattendrag eller sjön.
- Transport av stallgödsel ska ske med ändamålsenliga fordon och på sådant sätt att spill inte uppkommer.
- Vid tillfälle då annan än sökande utför spridningen på egen brukad mark åligger det sökande att informera om gällande villkor enligt detta tillstånd.
- Om gödsel i undantagsfall måste lagras i stuka, ska det ske under kort tid, max tre veckor och då på det fält där gödseln ska spridas. Stuka ska vid korttidslagring läggas på torr, plan mark, dock ej på sandjord. Platsen ska väljas så att ingen ytavrinning kan ske till ytvatten eller brunnar, samt så att luktstörningar eller annan olägenhet till omgivande bebyggelse förhindras.
- Sanitärt avloppsvatten ska omhändertas på så sätt som tillsynsmyndigheten godkänner.

#### *Buller*

- Buller ska begränsas så att verksamheten som riktvärde inte ger upphov till högre ekvivalent ljudnivå vid närliggande bostäder än 50 dBA dagtid (07-18), 40 dBA kvällstid (kl 18-22) och under söndag, helgdag (07-18) samt 45 dBA nattetid (kl 22-07). Dessa värden ska gälla som riktvärden. Med riktvärde menas att VU vid eventuellt överskridande snarast ska vidta åtgärder för att minska buller till godkänd nivå. Om hörbara tonkomponenter förekommer ska ovanstående värden sänkas med 5 dBA.

#### *Kemiska produkter och avfall*

- Lagring av bekämpningsmedel och flytande farligt avfall ska ske under tak på ogenomsläpplig invallad yta utan avlopp. Bekämpningsmedel ska förvaras inlåsta. Påfyllning och tillredning av kemiska bekämpningsmedel ska göras på biobädd eller

på platta med avrinningsmöjligheter till tät behållare. Påfyllning och rengöring av spruta kan även ske på det skifte som sprutas eller på annan biologiskt aktiv mark.

- Lagring och hantering av bränsle, farligt avfall och kemiska produkter i övrigt ska ske på sådant sätt att spill och läckage inte kan nå avlopp och så att förorening av mark, ytvatten eller grundvatten förebyggs.

#### *Fastbränslepanna*

- Stofthalten i utgående rökgaser från fastbränsleanläggningen får inte överstiga 250 mg/Nm<sup>3</sup> torr gas vid 13% CO<sub>2</sub> mätt vid besiktning vid normal drift.

#### *Kontroll av verksamheten*

- En växtnärbalans för verksamheten med avseende på kväve, fosfor och kalium ska upprätthållas minst en gång vart tredje år.
- Buller från verksamheten ska begränsas så att ljudnivån som frifältsvärde vid bostäder inte överstiger följande:

##### Ekvivalent ljudnivå

50 dB(A) dagtid (kl. 07:00-18:00) helgfri måndag – fredag

45 dB(A) dagtid (kl. 07:00-18:00) lördag, söndag och helgdag

45 dB(A) kvällstid (kl. 18:00-22:00) alla dagar

40 dB(A) nattetid (kl. 22:00-07:00) alla dagar

##### Momentana ljud

55 dB(A) nattetid (kl. 22:00-07:00) alla dagar

De angivna begränsningsvärdena ska kontrolleras genom antingen närfältsmätningar och beräkningar eller genom immissionsmätningar.

Ekvivalentvärdena ska mätas och beräknas för de tidsperioder som anges ovan.

Kontroll ska ske när förändringar skett i verksamheten som kan medföra ökade bullernivåer samt när tillsynsmyndigheten beslutar om kontroll.

- Tillståndsinnehavaren ska se till att all personal som arbetar i verksamheten är väl förtrogen med tillståndets beslut, dess innehåll och villkor.
- För verksamheten ska det finnas ett kontrollprogram som möjliggör att villkoren efterföljs. I kontrollprogrammet ska anges mätmetoder, mätfrekvens och utvärderingsmetoder. Kontrollprogrammet ska inges till tillsynsmyndigheten senast 6 månader efter att tillståndet tagits i anspråk. Kontrollprogrammet ska därefter revideras vid behov av tillståndshavaren.

#### *Övrigt*

- Om djurhållningen planeras att upphöra på fastigheten ska detta i god tid meddelas till tillsynsmyndigheten

### **Sökandens beskrivning av verksamheten**

Sökanden bedriver idag djurhållning med suggor och slaktsvin på fastigheten Öndal 5:1. Stallen ligger på Rydberga gård och Sökanden (Andreas och Katarina Rydén) har lång erfarenhet i lantbruksbranschen. En ny fastighet, Hälleberg 1:7 köptes 2017.

År 1997 startade företaget med 120 suggor delvis integrerat. Verksamheten har succesivt utvecklats med nytt slaktsvinstall på 800 platser och en fördubbling av suggubesättningen till 280 suggor. För drygt 10 år sedan byggdes ett nytt betäcknings- och sinsuggsstell. Idag är produktionen delvis integrerad med plats för 280 suggor och 1040 platser för slaktsvin. I det egna slaktsvinstallet föds 3 000 slaktsvin upp och 4 000 - 4 500 smågrisar säljs till andra uppfödare. Sökanden bedriver växtodling på 353 ha åkermark varav 180 ha är egen mark och skogsbruk på 110 ha. Växtodlingstjänster genomförs på entreprenad.

Den planerade utökningen består, i en första etapp, av ett nytt slaktsvinstall med 2 000 platser, en satellitbehållare och en biobränslepanna. I ett senare skede, etapp 2, planeras en utbyggnad på 50 meter genom en förlängning av den befintliga grisningsavdelningen, vilket kommer att ge plats för ytterligare 40 suggor. Det ger en helintegrerad produktion med en årlig produktion av 9 300 slaktsvin. Totalt kommer verksamheten efter hela utökningen att omfatta 410 djurenheter.

Grisarna utfodras idag med blötfoder bestående av spannmål, soja, gräsmjolk, vatten och premix/koncentrat med fytas. Det finns idag möjlighet att torka och lagra spannmål och den anläggningen kommer även klara det utökade behovet av spannmål. Fodermedlen kommer att mer än fördubblas efter utökningen. Premix, koncentrat och smågrisdoder kommer att öka med drygt 80 % och halmåtgången med 25 %. Vatten tas från tre egna djupborrade brunnar och en grävd brunn. Vattenuttaget ökar från ca 6750 m<sup>3</sup>/år till 10 556 m<sup>3</sup>/år. Beräkningen utgår från att vassle används i utfodringen vilket minskar dricksvattenåtgången.

Efter hela utökningen beräknas mängden flygödsel till 8 863 m<sup>3</sup> och mängden djupströgödsel till 1 670 m<sup>3</sup>. Lagringskapaciteten (10 månader) är beräknad till 7 872 m<sup>3</sup> flytgödsel och 1 210 m<sup>3</sup> djupströgödsel (7 månader).

Sökanden har egen lagringskapacitet på 3 270 m<sup>3</sup> i fem flytgödselbehållare och en ny gödselbehållare på 1 400 - 2 200 m<sup>3</sup> är planerad. Därtill hyr Sökanden totalt 3 220 m<sup>3</sup> av fem lantbrukare. För lagring av djupströgödsel finns två plattor på 700 m<sup>2</sup>.

Behovet av spridningsareal har beräknats med schabloner och är 320 ha. En stallberäkning visar ett behov på 263 ha. Det finns spridningsareal på 275 ha egen och

arrenderad åkerareal, 78 ha med skötselkontrakt samt 16 ha som är kontrakterad vilket ger en total spridningsareal på 343 ha.

### **Miljökonsekvensbeskrivning (sammanfattning)**

#### *Lokalisering*

Gården ligger i ett jordbruksområde utanför detaljplanlagt område. Huvudlokaliseringen för det nya slaktsvinsstallet är öster om en befintlig hall för halm och sinsuggor. Det är bästa platsen med utgångspunkt från logistiken inom gården, anslutning till ström- och vattenledningar, foderkök, gödselbehållare och planerad värmepanna. Platsen är även bra utifrån den förhärskande vindriktningen. Den alternativa platsen som ligger närmare E22:an, öster om gården, innebär större kostnader eftersom en extra flytgödselbehållare, foderkök med silos och kvarn måste anläggas. Det blir även en splittrad gårdsbild med sämre logistik. Närheten till E22:an kan också innebära en onödig smittorisk.

Nollalternativet innebär att verksamheten fortsätter i samma omfattning som idag.

Den nya satellitbehållaren är planerad att byggas ca 6 km söder om brukningscentrum. Sökanden har redovisat tre lokaliseringar varav två ligger väster om E22 i anslutning till en befintlig stallbyggnad och en tredje lokalisering är belägen öster om E22:an. Huvudalternativet är vid stallbyggnaden. Platsen ligger i Uknadalen som är ett utpekat riksintresse för kulturmiljövården. Sökanden bedömer att byggnationen inte kommer att påverka kulturmiljön negativt.

#### *Skyddade områden*

Närmaste Natura 2000-område från brukningscentrum är Forsby (SE0330192) som ligger ca 2 km sydost om gården. Det finns ett Natura 2000-område, Årestad-Hällebergs biotopskyddsområde, (SE0330260) som ligger 600 meter från den planerade satellitbehållare. Gödselspridning på åkrar i anslutning till dessa skyddade områden sker med det rekommenderade skyddsavståndet på 2 meter till fältkanten. Spridning med stallgödsel och mineralgödsel sker med teknik som ger god precision. Skyddsavstånd hålls även vid sprutning med växtskyddsmedel. Skogsstyrelsen har inte ansett att ytterligare restriktioner krävs. Sökanden bedömer att Natura 2000-området inte kommer påverkas negativt. Sökandens byggnation kommer att ske på åkermark och någon påverkan på naturmiljön kommer inte att ske vid anläggningen.

#### *Kemiska produkter och avfall*

Användningen av kemiska produkter inom djurproduktionen är låg och utgörs av råttgift, desinfektionsmedel och preparat mot flugor. Anticimex anlitas för skadedjurkontroll. I växtodlingen används växtskyddsmedel samt drivmedel och oljor till traktorer. Dessutom används i dagsläget eldningsolja till spannmålstorcken. Påfyllning av spruta görs på tät,

gjuten platta med avrinning till gödselbehållare och rengöring sker i fält. Dieseltanken på 5 m<sup>3</sup> är invallad och står på hårdgjord yta. Den är försedd med överfyllnadsskydd.

Avfall som uppstår i verksamheten utgörs av döda djur och farligt avfall. Det är främst kadaver och lysrör som kommer att öka. Annars beräknas mängden avfall ha ungefär samma omfattning som nuvarande verksamhet. Avfallet sorteras och borttransporteras till godkända anläggningar.

#### *Transporter*

De interna transporterna beräknas öka från 511 till 913 per år och sker dels på egna brukningsvägar men i huvudsak på större vägar. Det är framförallt transporter av gödsel både till brukningsarealen men även till satellitbehållare. Gödseltransporterna kommer att mer än fördubblas och dessa kan ske dygnet runt under perioder när spridning sker. Transport till satellitbehållare sker med flaklastbil/tunna.

De externa transporterna förväntas öka men kan effektiviseras genom att mängden per transport kan öka. Det gäller t. ex. transport av slaktdjur och foder. Transport av smågrisar minskar. Sammantaget ökar de externa transporter från nuvarande ca 237 till ca 306 per år. Det är ca 4 - 7 transporter per vecka. Påverkan på närboende är liten eftersom gården ligger nära E22:an.

#### *Energianvändning*

Elenergi används till ventilation, foderberedning, belysning och utgödsling. Förbrukningen av el (inkl. värme) beräknas öka från 331 000 till 400 000 kWh. Sedan suggstallet byggdes 2007 har en värmepump använts som utnyttjar värmen i stallgödseln för att värma smågrisarna genom golvvärme. Detta system kyler samtidigt gödsel och minskar därigenom ammoniakförlusterna. Den minskar även behovet av el för att ventilera bort överskottsvärme från större slaktsvin. I slaktsvinsstall behövs normalt bara uppvärmning efter tvätt och vid insättning under den kalla årstiden. I det nya slaktsvinstallet kommer vattenburen golvvärme att installeras. Värmekällan blir antingen värmepump eller panna. Ventilationen styrs med reglerutrustning och energieffektiva armaturer och lysrör används.

En flispanna med en effekt om 300 - 400 kW är planerad att användas till uppvärmning av stallarna och torkning av spannmål. Idag används olja i spannmålstorken. För att minska stoftutsläppen förses pannan med en cyklon. Askan kommer att lagras tillsammans med stallgödsel på platta och spridas i skogen.

### *Utsläpp till luft*

Ammoniakförlusterna idag från verksamheten har beräknats med Jordbruksverkets dataprogram VERA till ca 6 141 kg. Efter utökningen beräknas utsläppen öka till 11 244 kg. De åtgärder som tillämpas idag är:

- Djupa gödselrännor
- Manuell skrapning av nedsmutsade boxar och utgödsling varje dag
- Utfodring som varierar efter grisarnas tillväxtfas
- Lagring av gödsel i djupa brunnar som fylls genom bottenfyllning och täcks med svämtäcke
- God lagringskapacitet för stallgödsel som möjliggör spridning vid optimala tidpunkter
- Spridning med släpslangar

Sökanden har gjort en jämförelse av bästa teknik utifrån BAT-slutsatserna och uppfyller idag många skyddsåtgärder. Ammoniakutsläppen från verksamheten ligger under de tillåtna BAT-AEL-värdena för tillväxtgrisar och växande grisar.

Sökanden har utifrån schablonvärden, beräknat hur mycket kväve som sparas genom anläggning av spänntak på den planerade flytgödselbehållaren på 1 400 m<sup>3</sup> jämfört med svämtäcke. Förlusten av kväve beräknas vara 4 % med svämtäcke och 1 % med tak. Beräkningen visar en besparing av kväve med 167 kg. Kostnaden per kg kväve beräknas till 293 kr. I beräkningen beaktas att det blir mindre vatten att sprida, kostnad för investering (10 års avskrivningstid och 5 % årsränta), underhåll, tillsyn, snöskottning samt försvårad omrörning.

### *Lukt och buller*

Luktolägenheter från anläggningen minimeras genom att frånluften går ut i trummor ca nio meter från marken. Värmeväxlare och djupa gödselkilver är andra åtgärder för minskad lukt. Stabila svämtäcken, snabb nedbrukning och användning av släpslangar minskar lukt från stallgödseln. Olägenheterna bedöms som mindre och acceptabla.

Buller uppstår från transporter, foderberedning, spannmålstork och ventilationsfläktar. Olägenheter kan minska genom avskärmning genom byggnader. Fläktar är inbyggda och foderberedning sker inomhus. Traktorer och gårdsmaskiner har ljuddämpare.

### *Utsläpp till vatten*

Spol- och tvättvatten från stallrengöring leds till flytgödselbehållare, liksom sanitärt avloppsvatten. Dagvatten samlas upp i en kulverterad ledning som för bort vattnet från anläggningen. Det årliga utsläppet från åkermark av fosfor beräknas till 0,53 kg/ha. Kväveutlakningen har beräknats till 35 kg/ha och utgår från en översiktlig växtföljd

bestående av 100 ha höstvet, 100 ha vårkorn, 100 ha havre och 43 ha höstraps. Det bedöms som normala värden utifrån jordart (lättlera) och intensiv växtodling med stor andel spannmål och höstraps.

Direkta åtgärder som genomförs för att minska utlakningen är anpassad gödsling efter upprättad gödslingsplan. Analyser tas på stallgödseln och växtföljden planeras för optimalt utnyttjande av förfruktvärden. Dessutom används N-tester med syfte att bestämma en extra kvävegiva. Hög andel vinterbevuxen mark, odling av fånggröda (ca 55 ha), reducerad jordbearbetning och kombisådd är åtgärder för att minska framförallt kväveutlakningen. Minskade fosforförluster uppnås genom skyddszoner, effektiv dränering och strukturkalkning. Stallgödseln sprids med släpslang och mineralgödseln med rampspridare. Sökanden är medlem i Greppa Näringen och Vindåns vattenråd. Sökanden bedömer att den planerade verksamheten kommer att bedrivas med minimal näringsbelastning på berörda vattenförekomster.

### **Inkomna yttranden**

*Miljö- och byggnadsnämnden i Västerviks kommun* har i yttrande anfört bl. a. följande.

- Byggnation av såväl nytt stall, vägar och planerad satellitbrunn planeras att ske på åkermark som utgör brukningsvärd odlingsmark. Brukningsvärd åkermark får enligt MB 3 kap. 4 § endast tas i anspråk för att tillgodose väsentliga samhällsintressen och endast då det visats att inte behovet kan tillgodoses genom att annan mark tas i anspråk. Jordbruk är enligt samma paragraf av nationellt intresse och det har i flera sammanhang de senaste åren konstaterats att självförsörjningsgraden i Sverige är oroväckande låg samt att vår inhemska livsmedelsproduktion måste öka. Miljö- och byggnadsnämndens bedömning är att byggnation som är nödvändig för att kunna öka livsmedelsproduktionen kan anses uppfylla kraven för att anses som ett väsentligt samhällsintresse. I detta fall är bedömningen att ingen annan mark praktiskt och realistiskt kan tas i anspråk för den planerade nybyggnationen. En utbyggnad enligt ansökan kommer att leda till en ökning av livsmedelsproduktionen som är i linje med bland annat den av riksdagen sommaren 2016 antagna livsmedelsstrategin samt försvarsberedningens rapport "Motståndskraft" från december 2017. Miljö- och byggnadsnämnden bedömer därmed att den ökade livsmedelsproduktionen som den planerade nybyggnationen kommer att leda till i förhållande till den areal brukningsvärd jordbruksmark som tas i anspråk är i samhällets intresse på nationell nivå.
- Avlopp från personalutrymmena ska gå till en egen avloppsanläggning om WC installeras. Enligt dom utfärdad i MÖD, mål 2014-M 8408, ska avledande av

avloppsvatten från toalett till gödselbrunn inte tillåtas då avloppsvatten från toalett ger risk för direkt smittspridning till människor och djur genom att orenat avloppsvatten, blandat med gödsel, sprids på åkermark.

- Miljö- och byggnadsnämndens bedömning är att om alternativet stallbalansberäkning godkänns som metod för beräkning av flytgödselns innehåll av kväve och fosfor bör denna kompletteras med analys åtminstone en gång vart tredje år för att kunna kalibrera relevansen i beräkningarna.
- Det bör krävas att stallgödsel som sprids på obevuxen mark bör nedbrukas inom 4 timmar från spridningen.
- Tidpunkt för spridning av gödsel ska anpassas till sådan väderförhållanden som minskar luktolägenheter och ammoniakavgång.
- Spridning av stallgödsel bör inte ske på lördagar, söndagar, helgdagsaftnar och helgdagar inom områden där särskild hänsyn måste tas till bebyggelse.
- Kvävegödsling till höstsäd med stall- eller handelsgödsel bör inte ske under perioden 1 juli – 28 februari.
- Jordbearbetning efter skörd på marker som inte ska höstsås bör inte få ske före 15 oktober. Vårplöjning bör ske på jordar med en lerhalt >15 %.

*Länsstyrelsen Kalmar län* har i yttrande anfört bl. a. följande.

Vid alla spridningsarealer som används bör skydds-zoner finnas utmed påverkade vattendrag. Detta gäller Vindån (Vindån: bäck från Skirgöl – Vindommen, MS\_CD:WA22161856) som är en recipient för verksamheten. Verksamheten bör omfattas av en egenkontroll med avseende på näringsämnen.

Det behövs en tydligare utredning av hur Natura 2000-området Årestad-Hälleberga biotopskyddsområde kommer att påverkas av spridning av gödsel samt hur påverkan ska kunna minimeras.

Gällande satellitbehållarna så berörs ju riksintresse för kulturmiljövård vilket man också redovisar i miljökonsekvensbeskrivningen. Däremot beskriver man inte hur påverkan ser ut och hur man skall minimera detta. Spontant så är alternativ 1 och 3 mer skonsamt för riksintresset. Fornlämningarna kopplat till dessa är mer koncentrerade till söder om vägen, men en etablering av gödselbehållare enligt alternativ 1-3 kräver samtliga samråd med kulturmiljöenheten.

Angående planerad byggnation av slaktsvinstall vid Frälsegården så har länsstyrelsen ingen synpunkt då varken fornlämningar eller riksintresse påverkas. Detta är inte



tillståndspliktigt. Vi vill ändå meddela att enligt 2 kap 10§ Kulturmiljölagen skall arbetet omedelbart avbrytas om fornlämning påträffas under grävningsarbetet.

### **Sökandens synpunkter**

Sökanden har lämnat följande synpunkter över inkomna yttranden i ärendet.

*Yttrande över Länsstyrelsens synpunkter:*

- Natura 2000-områdets påverkan av vår utbyggnad har samrått med Skogsstyrelsen vilka inte hade några åsikter. Marken där har brukats i hundratals år utan påverkan på ekarna. Vår bedömning är att vi inte kommer påverka området genom vår brukning av åkermarken. Detta på grund av att vi håller 2 meter skyddszon för stallgödsel.
- Vad beträffar byggnation av en satellitbehållaren på Helleberg har vi samrått inklusive 2 gånger i lokaldagspress. Vi anser att alternativ 2 är bästa plats att bygga brunnen på ur transportsynpunkt, den är då även mindre synlig ifrån E22. Men med hänsyn till grannars åsikt tror vi alternativ 1 blir bäst. Vår bedömning är att satellitbehållaren inte kommer att påverka riksintresset negativt. De kulturmiljöer som finns i området beskrivs (*Underlag till riksintresse för kulturmiljövården, Västervik kommun, Länsstyrelsen Kalmar Län, 2015*) i hög grad vara präglade av närheten till de vattenområden/vattendrag som rinner genom dalen samt de branta sluttningar som finns utmed dalgången. Placeringen av satellitbehållaren ligger i ytterkanten av den stora dalgången som utgör riksintresset. På dalgångens sidor och höjdområden har historiskt byarna legat medan dalgången varit odlad och det nämns att det har funnits många och stora lantbruk i området. Placeringen av vår behållare i kanten av dalgången och i anslutning till en befintlig gödselvårdsanläggning och befintlig ekonomibyggnad känns som en högst naturlig placering i landskapet.

Yttranden över Miljö-och byggnadsnämnden i Västerviks Kommun:

- Generellt tycker de det är viktigt att ni beaktar skillnaden på gödseln när ni sätter deras spridningsvillkor då de har en gödsel med betydligt lägre ammoniakinhåll, främst flytgödsel med en effektiv spridningsteknik med hjälp av släpslag.
- De tycker det är skäligt att villkoret för deras företag blir:  
*Organiska gödselmedel bör brukas ned senast inom 12 timmar, såvida inte spridning sker i växande gröda.*
  - Deras strävan är alltid att bruka ner gödsel snarast möjligt på obebunden mark. De har alltid tagit hänsyn till grannar vid gödselspridning och inte spridit gödsel

inom områden där särskild hänsyn bör tas vid helger dylikt. De har aldrig fått klagomål på lukt. Villkoras kravet inom 4 timmar måste det var ett bör då ingen rår över väder och vind och besvärliga år.

- Spridning av gödsel är främst flytgödsel som sprids med släpslang med låg luktpåverkan och ammoniakavgång.

- De tycker det är skäligt att villkoret blir:

*Under tiden 1 juli – 31 oktober bör spridning av flytgödsel endast ske till etablerad vall eller inför sådd av höstoljeväxter.*

*Utöver vad som framgår av villkor ovan, får under tiden 1 augusti – 30 september spridning av flytgödsel ske inför sådd av höstkorn och höstråg på högst 15% av brukningsarealen per kalenderår.*

Acceptans för del av gödselspridning före höstsådd på en begränsad areal borde kunna accepteras, därför att;

- De vill odla mycket höstkorn för att säkerhetsställa tidig tröskning och underlätta för skörd av fin halm som de har stort behov av. Där kan de ha behov av att tillföra kväve (stallgödsel eller handelsgödsel via kombisådd) under tidig höst.
- Höstråg och höstkorn utvecklas och tar upp näring på hösten förhållandevis bra, särskilt då deras strategi är att så dem i god tid.
- Vid begränsningar av höstspridning inför höstsådd av spannmål måste Länsstyrelsen också ta hänsyn till företagets jordarter. På grund av en del av markernas lerinslag är det befogat att en begränsad andel av gödselspridningen kan ske på hösten.
- Jordarterna för spridningsarealen är varierande. Men till stor del är det lättlera (15-25% lättlera). Tidig höst är markerna som regel bra upptorkade. Under vår/försommar finns risk för blöta perioder. En stor del av markerna lämpar sig bra för höstsådd och kan vara otjänliga för gödselspridning om det blir blöta förhållanden på våren som t. ex. 2018. Markerna bär då inte att köra på och får betydande packningsskador, som ger skördeminskningar och försämrat kväveutnyttjande, vilket då får motsatt verkan.
- Många åtgärder görs och har gjorts sedan lång tid tillbaka för att minska utlakning bl. a. reducerad jordbearbetning, kantzoner, kombisådd, skyddszoner. De har redovisat att markkarteringsresultat och beräkning som visar att fosformättnadsgraden endast är 11% med liten risk för läckage. Jorden har en bra sorptionskapacitet d.v.s. en bra förmåga att binda fosfor vilket visar att planerad

verksamhet inte strider mot icke-försämringskravet eller förhindrar uppnåendet av god status i de vattenförekomster som berörs.

- De har en hög kompetens och medvetenhet! Med flexibiliteten att få sprida en del av gödseln på hösten vid gynnsamma väderförhållanden och med hänsyn till jordart, grödans behov och markens kapacitet bedömer de att den totala utlakningen kan minimeras. Bedömning är också att förluster kompenseras genom bl.a. insatser som tidigare nämnts och odling av mycket fodervete (d.v.s. N-gödslingsgivorna är lägre och ges inte så sent som vid brödveteodling).
- De tycker inte det är skäligt eller att det finns ett behov av att vårplöjning ska regleras i ett villkor:
  - Stor delen av deras skiften har varierande jordart inom samma skifte så det är därför svårt att vårplöja. Skiften som naturligt lämpar sig att delas upp kan eventuellt plöjas vid olika tidpunkter. De har därtill oftast försommartorka och då kan vårplöjning försämra växternas vatten upptag. Däremot jobbar de med t. ex. fånggrödor och har minst 60 % höstbevuxet som tidigare nämnts i miljökonsekvensbeskrivningen.

I övrigt har de inget att erinra.

## **Miljöprövningsdelegationens bedömning**

### **Miljökonsekvensbeskrivning**

Miljöprövningsdelegationen anser att miljökonsekvensbeskrivningen, som bifogats ansökan, i allt väsentligt uppfyller kraven enligt 6 kap. MB med hänsyn till verksamhetens art och omfattning.

### **Tillåtlighet**

#### *Miljöbalkens mål*

Av 1 kap. 1 § i MB framgår att bestämmelserna syftar till att främja en hållbar utveckling som innebär att nuvarande och kommande generationer tillförsäkras en hälsosam och god miljö. En sådan utveckling bygger på insikten att naturen har ett skyddsvärde och att människans rätt att förändra och bruka naturen är förenad med ett ansvar för att förvalta naturen väl.

#### **Val av plats och planförhållanden**

För en verksamhet eller åtgärd som tar i anspråk ett mark- eller vattenområde ska det enligt 2 kap. 6 § MB väljas en plats som är lämplig med hänsyn till att ändamålet ska

kunna uppnås med minsta intrång och olägenhet för människors hälsa och miljö. Vidare framgår att tillstånd inte får ges i strid med en detaljplan eller områdesbestämmelser.

Enligt Boverkets allmänna råd 1995:5 ”Bättre plats för arbete” anges 500 meter som riktvärde för skyddsavstånd för *djurhållning i lantbruk*. Störningar som kan uppstå i samband med djurhållning är framför allt lukt (hantering av gödsel och ventilationsluft från stallar), ansamling avflugor och buller (transporter och fläktbuller). Verksamheten ligger i ett varierat skogs- och jordbruksområde utanför detaljplanelagt område. Inom 500 meter från verksamheten finns tre egna bostäder och nio närboende. Huvudalternativet innebär en ny stallbyggnad parallellt med det befintliga stallet för halm och sinsuggor. Sökanden har markerat ett större område än själva stallbyggnaden, med önskemål om att kunna välja placering inom det markerade området. Området är idag åkermark. En ny gränsavdelning är planerad norrut genom förlängning av det befintliga gränsstallet. Den alternativa placeringen är ca 400 meter sydost om den befintliga verksamheten på en åker intill E22. En satellitbehållare är planerad drygt 8 km söder om Öndal. Tre alternativa platser finns redovisade, alla på åkermark.

De största bullerkällorna från verksamheten utgörs av ventilationsfläktar, transporter samt foderberedning. Även torkning av spannmål alstrar buller. Miljöprövningsdelegationen bedömer att åtgärder såsom foderberedning inomhus, ljuddämpad ventilation och att de flesta transporter normalt sker dagtid, innebär att bullernivåerna kan hållas på en acceptabel nivå. Eftersom verksamheten ligger närmast E22 jämfört med övrig bebyggelse som ligger längre västerut, sker externa transporter av förnödenheter utan att passera närboende. De förhärskande vindarna är sydvästliga vilket innebär att lukt och till viss del buller förs bort från bebyggelsen.

Sökanden har redogjort för miljökonsekvenserna för de olika alternativen. Vid bedömning av rimligheten av olika lokaliseringar ska hänsyn tas till nyttan av de skyddsåtgärder och andra försiktighetsmått som krävs jämfört med kostnader för sådana åtgärder. Placering enligt alternativ 2 ligger längre bort från bebyggelsen och närmare E22. Den kan innebära att störningen genom lukt och buller sannolikt blir mindre. Den lokaliseringen innebär också för Sökanden en högre etableringskostnad. Miljöprövningsdelegationen instämmer i Sökandens bedömning att kostnaden för det alternativet är orimligt hög i förhållande till de miljömässiga fördelarna.

Miljöprövningsdelegationen bedömer att huvudlokaliseringen är acceptabel under förutsättning att åtgärder vidtas för att skydda vattnet i den närliggande vattenbrunnen samt att övriga skyddsåtgärder som redovisats i ansökan följs. Sökanden kan välja placering av byggnaden inom det utpekade området. Miljöprövningsdelegationen

bedömer att den nya gödselbehållaren ska anläggas enligt alternativ 1 för att minska olägenheter för närboende.

#### ***Hushållningsbestämmelser (riksintressen)***

Enligt 3 kap. 6 § första stycket MB ska mark- och vattenområden samt fysisk miljö i övrigt som har betydelse från allmän synpunkt på grund av deras naturvärden eller kulturvärden eller med hänsyn till friluftslivet, så långt möjligt skyddas mot åtgärder som påtagligt kan skada natur- eller kulturmiljön. Enligt andra stycket samma paragraf ska områden som utgör riksintresse skyddas mot åtgärder som avses i första stycket.

Anläggningen för djurhållning ligger inte inom ett område utpekad som riksintresse. Den planerade gödselbehållaren på 1 400 – 2 200 m<sup>3</sup> kommer att anläggas invid ett äldre djurstall på gården Stora Helleberg som ägs av Sökanden. Denna satellitbehållare samt delar av bruksarealen ligger inom riksintresse för kulturmiljövård, RIK H97 Uknadalen. Riksintresset har följande motiveringstext: ”Dalgångsbygd i en storslagen sprickdalgång där samspelet mellan fornlämningar, odlingslandskap, bebyggelse- och kommunikationsmiljöer samt en långvarig industriell järnhantering tillsammans framhäver dalgångens historiska och strategiska betydelse från yngre järnålder fram till 1900-tal.”

Miljöprövningsdelegationen bedömer att gödselbehållare utgör en del av dagens gårdsmiljöer och krävs för lagring av flytgödsel. Brukandet av jorden utgör ett förvaltande av riksintresset. Miljöprövningsdelegationen bedömer mot bakgrund av det ovan nämnda att planerad verksamhet är förenlig med hushållningsbestämmelserna.

#### ***Natura 2000***

Syftet med Natura 2000-områden är att värna den biologiska mångfalden och ansvara för att arterna och naturtyperna i området har en gynnsam bevarandestatus dvs. att de har en långsiktigt hållbar omfattning.

Knappt en kilometer nordväst om gården Stora Helleberg ligger ett Natura 2000-område, Årestad-Hällebergs biotopskyddsområde, SE0330260. Området är 5,9 ha och utgörs av en sydvänd bergssluttning vid vars fot det har utvecklats en mycket värdefull äldre ekdominerad ädellövskog som innehåller rikligt med grova träd och död ved samt med skyddsvärda arter som ekoxe. I bevarandeplanen för området nämns bland annat att läckage av växtskyddsmedel och gödning från närliggande åkermark kan utgöra hot mot områdets värden. Odlade vallväxter som kan spridas naturligt från omgivande åkrar anges också som ett hot.

Sökanden har åkermark i direkt anslutning till området. Sökanden har uppgivit att mineralgödsel sprids med gödselspridare med ramp vilket ger en stor exakthet vid spridningen. Stallgödselspridning sker med släpslangar och ett skyddsavstånd på 2 meter hålls till kanten.

Miljöprövningsdelegationen bedömer att ett tillstånd till ansökt verksamhet, med de skyddsåtgärder som Sökanden åtagit sig och de villkor som föreskrivs i detta beslut innebär att Natura 2000-området kan bibehålla gynnsam bevarandestatus.

#### ***Kväveutlakning från åkermark***

Kväveutlakningen har beräknats till 35 kg N/ha och år.

Sökanden genomför följande åtgärder för att minska denna mängd kväve från att lakas ut:

- Skiftesvis gödslingsplanering med genomtänkt växtföljd för utnyttjande av förfruktsvärden
- Provtagning och analys av stallgödseln
- Kombisådd för säkrare och högre växtnäringsutnyttjande och minskad risk för ytavrinning
- Användning av N-tester<sup>TM</sup> i spannmål för skiftesvis anpassning av kvävet och bestämning av en delad kvävegiva
- Spridning vid optimala tidpunkter vilket bidrar till minskad ammoniakavgång och större kväveutnyttjande av stallgödseln
- Spridning av flytgödsel till växande gröda, inför vårsådd eller inför sådd av oljeväxter
- Odling av fånggröda på ca 55 ha
- Reducerad jordbearbetning på cirka 25 % av arealen med höstsådd

Miljöprövningsdelegationen föreskriver i föreliggande beslut om begränsning av stallgödselspridning på hösten och omhändertaganden av förorenat vatten från hårdgjorda ytor.

Miljöprövningsdelegationen bedömer att ovanstående skyddsåtgärder och åtaganden som Sökanden vidtar innebär att kväveutlakningen från åkermarken begränsas och är acceptabla.

#### ***Fosforförluster från åkermark***

Fosforförluster kan ske både i form av utlakning om marken är mättad med fosfor (höga P-AL-tal) och genom erosion vid höga vattenflöden. Jordarna består av lättlera och det finns områden längs med Edsån med lutning mot ån. Risken för översvämning av åarna bedöms av Sökanden som liten.

Sökanden har redovisat en markkartering som genomförts under vintern 2018 på hela bruksarealen. Från 2012 finns en markkartering på 80 % av nuvarande areal och en jämförelse mellan dessa redovisas i tabellen nedan utifrån procentuell fördelning mellan fosforklasserna.

Fosforklass, P-AL	År 2012, %	År 2018, %
V	3,8	4,5
IVB	7,5	8,1
IVA	27,8	21,0
III	39,1	43,3
II	19,8	21,0
I	1,8	2,0

Markkarteringen från 2018 innehåller 247 prover. Det genomsnittliga P-AL-talet är 7,4 och pH är 6,3. Analyser av Fe-AL och Al-AL har tagits på alla proverna. Dessa värden används vid beräkning av markens sorptionskapacitet och fosformättnadsgrad, vilket ger information om jordens mättnad på fosfor och därmed benägenhet för utlakning.

Uppgifterna utgör ett kompletterande verktyg för bedömning av om spridningen av fosfor bör begränsas. De analyserade proverna visar på låga värden. I genomsnitt är fosformättnadsgraden 11 %. Endast enstaka prover visar på en fosformättnadsgrad som överstiger 50 %. Spridning av fosfor på marker med så hög fosformättnadsgrad bör om möjligt undvikas.

Sökanden genomför följande åtgärder för att minska fosforförlusterna:

- Effektiv djurproduktion med fas- och blötutfodring samt tillsats av fytas till foder.
- Skiftesanpassad gödsling utifrån Jordbruksverkets rekommendationer
- Ingen tillförsel av höga engångsgivor av fosfor
- Snabb nedbrukning av stallgödsel vilket minimerar risken för erosion
- Vinterbevuxen mark vilket minimerar risken för erosion
- 6 meter bevuxna skyddszoner längs vattendrag som hindrar erosion av jord
- Reducerad jordbearbetning
- Effektiv dränering vilket gynnar markstrukturen och minskar risken för denitrifikation på framförallt leror
- Strukturkalkning på cirka 200 hektar under åren 2011-2016
- Medlemskap i Greppa Näringen och engagemang i Vindåns vattenråd

Miljöprövningsdelegationen bedömer att ovanstående åtgärder är omfattande och bör minimera fosforförluster både genom utlakning och erosion. Miljöprövningsdelegationen

beslutar dessutom om villkor som begränsar spridningen av fosfor på de mest fosforrika markerna vilket bör resultera i ett tärande av upplagrad fosfor i syfte att motverka övergödning av berörda vattenförekomster. Med hänsyn till de ovan nämnda åtgärderna bedömer Miljöprövningsdelegationen att fosforförlusterna från åkermarken motverkas i tillräcklig omfattning.

### **Miljö kvalitetsnormer**

Enligt 5 kap. 3 § MB ska myndigheter och kommuner ansvara för att miljö kvalitetsnormer följs. År 2016 fastställde vattenmyndigheterna miljö kvalitetsnormer för vatten i enlighet med förordningen (2004:660) om förvaltning av kvaliteten på vattenmiljön.

På grund av god tillgång på näringsämnen (fosfor och kväve) ökar mängden växtplankton och vattnet grumlas (siktdjupet blir mindre). Den ökade organiska belastningen påverkar djur som lever på bottenarna. Övergödning är ett problem längs hela Smålands- och Östgötakusten. För att förbättra den ekologiska statusen måste åtgärder sättas in som minskar närsaltstillförseln till vattendragen, kustvattnet och Östersjön. Sökandens bruksareal ligger utspridd i flera avrinningsområden och vattnet avrinner till följande åar: Vindån, Edsån, Holmån och Loftaån. Åarna mynnar i långsmala havsvikar av Östersjön.

I nedanstående tabell redovisas de vattenförekomster som påverkas av verksamheten, nuvarande ekologisk status, klassning av näringsämnesstatus samt kvalitetskrav i respektive vattenförekomst. Källa: VISS, Vatteninformationssystem Sverige, <http://viss.lansstyrelsen.se>.

Vattenförekomst	Klassning - ekologisk status	Klassning - näringsämnen	Kvalitetskrav
Vindån: bäck från Skirgöl - Vindommen WA22161856  Vid Öndal	Måttlig – baseras på expertbedömning av fisk som visar på måttlig status och har varit avgörande för bedömningen.  Utifrån klassningarna bedöms vattenförekomsten ha problem med vandringshinder, morfologisk påverkan och övergödning.	Måttlig – <b>expertbedömning</b>  Saknas provtagning av näringsämnen. Bedömningen är baserad på påverkan och övervakning i närliggande vattenförekomster.	God ekologisk status 2027
WA18144625	Måttlig - expertbedömning då biologi och fys-kem saknas.	Ej klassad	God ekologisk



Längst i norr	Konnektiviteten visar på dålig status och det morfologiska tillståndet på måttlig.		status 2027
Rammsjön - WA61375403	God - expertbedömning då biologiska data saknas. Det enda som finns klassat är hög status för försurning och god status för konnektivitet och det morfologiska tillståndet.	Ej klassat	God status idag
Edsån: mynningen Syrsan - Bällsjöbacken WA66708758	Måttlig - baseras på morfologi och konnektivitet. Expertbedömning av fisk har gett god status. Bedömning av övriga biologiska parametrar saknas.	Ej klassad	God ekologisk status 2027
Holmån - WA65226570	Dålig – baseras på klassning av fisk som visar på dålig status. Bedömning av morfologi visar på otillfredsställande status och stöder klassningen av fisk.	Ej klassad	God ekologisk status 2027
Loftaån: mynningen Gudingen – Kumlabäcken WA29606797	Måttlig – baseras på status för fisk och påväxtalger. De allmänna förhållandena, som är en sammanvägning av klassificeringarna för näringsämnen (måttlig status) och försurning (ej klassat), har sammantaget måttlig status.	Måttlig - baserad på medelvärde för 4 provtagningar per år under åren 2007-2011.	God ekologisk status 2027
Loftaån: Kumlabäcken - Ryven WA33701865	Måttlig – baseras på konnektiviteten. Den sammanvägda morfologiska statusen är bedömd till otillfredsställande. Tillförlitligheten är låg då expertbedömning av fisk visar på god status.	Måttlig - expertbedömning Saknas provtagning av näringsämnen. Bedömningen baserad på påverkan och övervakning i närliggande vattenförekomster.	God ekologisk status 2027
Kagebofjärden WA43792895	Måttlig – baseras på de biologiska kvalitetsfaktorerna växtplankton och bottenfauna.	Otillfredsställande - baseras på fältdata (2010-2012), med stöd	God ekologisk

Nordligaste havsviken	Kvalitetsfaktorerna näringsämnen och siktdjup visar på otillfredsställande status. Den sammanvägda ekologiska statusen är måttlig eftersom de biologiska kvalitetsfaktorerna styr klassificeringen.	av SMHI:s kustzonsmodell (2009-2011). Motala ströms vattenvårdsförbund mäter näringsämnen tre gånger under sommaren samt två gånger under vintern.	status 2027
Gisslöfjärden WA15347119	Måttlig – baseras på klorofyll och siktdjup som bedöms som måttlig utifrån satellitbaserad data. Aktuell biologisk provtagning saknas. Data för näringsämnen saknas, liksom för syrgasförhållande.	Ej klassad	God ekologisk status 2027
Syrsan WA74640963	Måttlig. Aktuell biologisk provtagning saknas, men tidigare provtagning av bottenfauna visade på god status 1994-2000. Modellbaserad bedömning av näringsämnen visar på måttlig status. Status av näringsämnen har varit utslagsgivande.	Måttlig - Bedömningen baseras på modellerade data	God ekologisk status 2027
Gudingen WA75024003	Måttlig – baseras på bottenfauna i kombination med näringsämnen som har varit utslagsgivande. Aktuell biologisk provtagning (bottenfauna) visar på god status.	Otillfredsställande - Bedömningen baseras på modellerade data.	God ekologisk status 2027

Miljöprövningsdelegationen konstaterar att Sökandens bruksarealer är utspridda över ett stort område och ligger i flera delavrinningsområden. Information genom provtagning saknas i flera av vattenförekomsterna både vad gäller de biologiska parametrarna och näringsämnen. Åkermarken avvattnas till fyra olika åar som alla mynnar i smala havsvikar där statusen vad gäller näringsämnen är måttlig eller otillfredsställande. Eftersom arealen är utspridd och ligger i flera delavrinningsområden, kommer påverkan från verksamhetens gödsling att bli relativt sett liten på varje vattenförekomst. I flera av de berörda vattenförekomsterna finns det dock ett tydligt behov av att minska belastningen av framförallt fosfor. Frågan om kvävet och fosfors samspel och påverkan är inte enkel, men på senare år har utredningar visat att utsläpp av båda ämnena till

Östersjön måste minska för att miljötillståndet i Östersjön ska kunna vända i positiv riktning. Kusten i den norra länsdelen karaktäriseras av långsmala havsvikarna med liten omsättning på vattnet och en känslig skärgård. Vattenmyndigheten har beräknat att det krävs följande beting (minskningar per år) för kustvattenförekomsterna för att åtgärda övergödningen. Betingen i de aktuella kustvattenförekomsterna är:

- Kaggebofjärden: 1000 kg P, drygt 4000 kg N
- Gisslöfjärden: 490 kg P, 8 000 kg N
- Syrsan: 480 kg P, 58 400 kg N
- Gudingen: 1 100 kg P, 12 800 kg N

Sökanden genomför en rad åtgärder i syfte att minska utsläpp till vattenförekomsterna vilka beskrivs under rubrikerna *Kväveutlakning från åkermarker* och *Fosforförluster från åkermarker*, se ovan. Miljöprövningsdelegationen beslutar dessutom om villkor om hantering av förorenat vatten som uppkommer vid stallarna på grund av foder- och stallgödselhantering.

Miljöprövningsdelegationen bedömer att ett tillstånd till ansökt verksamhet, med de skyddsåtgärder som Sökanden åtagit sig och de villkor som föreskrivs i detta beslut innebär att möjligheten att uppnå god status i aktuella vattenförekomster inte äventyras.

#### *Ammoniakutsläpp*

Grisproduktionen står för 12 % av ammoniakemissionen i Sverige enligt SLU:s rapport 2009:12 *Byggnadstekniska åtgärder för lägre ammoniakemission från djurstallar*.

Djurstallar står för 47 % av dessa utsläpp, lagring av gödsel för 22 % och spridning av gödsel för 31 % av ammoniakemissionerna. I rapporten redovisas ett flertal olika åtgärder i form av teknik eller metoder för att minska utsläpp av ammoniak från gödsel till luft.

Anläggningen ligger drygt en mil från havsvikar i Östersjön som har en stor övergödningproblematik. Ammoniak som deponeras på marken tas till största delen upp av växtligheten och kan påverka markvegetationen genom gödningseffekt. Ammoniak har även en försurande verkan på miljön. Mellan anläggningen och kusten ligger ett skogsområde som till viss del kan fungera som en skyddsbarriär till den övergödda kusten.

Ammoniakförlusten i stall, vid lagring och spridning av gödsel kommer enligt Sökandens beräkningar öka från nuvarande 6 141 kg kväve per år till ca 11 244 kg kväve.

De ammoniakbegränsande åtgärder som tillämpas i nuvarande verksamhet är:

- Uppfödning i mindre grupper med möjlighet till anpassad skötsel, utfodring och klimat

- Fas- och blötutfodring och tillsats av essentiella aminosyror
- Stallklimat som regleras med hjälp av en klimatdator vilket ger optimal ventilation
- Kylning av stallgödsel i befintligt BB-stall/tillväxtstall byggt 2007
- God täckning av gödselbehållare
- Spridning av flytgödsel med släpslangar och med snabb nedbrukning vid tjänlig väderlek

En kostnad om ca 150 kr per kilo N har godtagits som rimligt för anläggande av fast tak på gödselbehållare (se Mark- och miljödomstolens i Växjö dom 2013-08-30, M 4581–12). Verksamheten var i detta mål en djurhållning med suggor och slaktsvin. Den strikta syn på införande av bästa tillgängliga teknik som gäller vid nyetableringar bör inte ges fullt samma genomslag på delar av verksamheten som inte förändras.

Miljöprövningsdelegationen bedömer att kostnaden som framräknats av sökanden på 293 kr/ kg sparad kväve för att anlägga tak på den nya gödselbehållaren är alltför hög i förhållande till miljönyttan och därmed orimlig.

Däremot beslutar Miljöprövningsdelegationen att gödselkylning ska installeras i det nya slaktsvinstallet. Tekniken är beprövad och Sökanden har redan erfarenhet av den. Ammoniakemission kan reduceras med 30 - 50 % beroende på temperatursänkningen av stallgödseln enligt rapporten ovan. Sökanden har föreslagit ett annat värmesystem än värmepump. För det fall en annan teknik väljs måste reduktionen av ammoniak uppgå till minst 30 procent.

Miljöprövningsdelegationen bedömer sammantaget att de skyddsåtgärder som nämnts ovan och föreskrivna villkor är tillräckliga för att förebygga ammoniakavgång från verksamheten.

### ***Stoftutsläpp till luft***

Stoftpartiklar kan hålla sig svävande i luften och spridas långa sträckor. Den dominerande källan till förekommande haltnivåer av partiklar i Sverige är långdistanstransporten, framför allt från källområden på den europeiska kontinenten (IVL rapport 1792, 2009). Detta innebär att södra Sverige är särskilt utsatt. Partiklar har negativ effekt på hälsan med risk för besvär i de övre luftvägarna. Fina partiklar kan orsaka cancer och hjärt- och kärlsjukdomar.

I energimyndighetens rapport Närvärme med biobränslen, ET 9:2005, anges som rimliga krav vid panneffekt 0,3-2,5 MW stoftutsläpp på 150-170 mg/Nm<sup>3</sup>.

I dagsläget finns ingen fastbränslepanna vid verksamheten. Det åtgår mycket elenergi till värmepump, ventilation, foderberedning, belysning och utgödsling. Till torken används

idag olja. Sökanden letar efter mer energisnåla lösningar och vill undvika användning av fossila bränslen. För att värma stallarna med vattenburen värme och för att torka spannmål planerar Sökanden att installera en flispanna med en cyklon. Den kommer att eldas kontinuerligt vilket ger renare rökgaser. I den förhärskande vindriktningen ligger en bostad knappt 200 meter från pannan. Askan planeras att spridas i skogen. De förutsättningar som sökanden uppger är viktiga för att säkerställa att begränsningsvärden kan klaras.

Mot bakgrund av detta anser Miljöprövningsdelegationen att en begränsning av stoftutsläppen till 250 mg/Nm<sup>3</sup> är rimlig. Miljöprövningsdelegationen ger en tidsfrist på ett år att uppfylla villkor avseende stoft eftersom pannan kan behöva trimmas in.

### ***Miljö kvalitetsmål***

Verksamheten berör flera miljö kvalitetsmål på olika sätt. De nationella miljömål som främst berörs är *Ingen övergödning*, *Hav i balans*, *Bara naturlig försurning* och *Giftfri miljö*.

Förutsatt att verksamheten inriktas mot att så långt som möjligt begränsa ammoniakutsläpp till luft, fosfor- och kväveförluster till vatten, buller och stoftutsläpp anser Miljöprövningsdelegationen att verksamheten och anläggningen inte motverkar en utveckling mot miljömålen i sådan omfattning att ett tillstånd ska nekas.

### ***Sammanfattande tillåtighetsbedömning***

Sammantaget bedömer Miljöprövningsdelegationen att den föreslagna platsen för verksamheten kan accepteras och verksamheten bedöms tillåtlig under förutsättning att de åtgärder som Sökanden redovisat i ansökan genomförs och föreskrivna skyddsåtgärder i detta beslut följs.

### **Motivering av villkor**

Vid tillståndsprövning ska de förpliktelser som följer av miljöbalkens allmänna hänsynsregler i 2 kap. följas och utifrån dessa regler kan tillståndsmyndigheten fastställa villkor för verksamheten vid provning.

#### *Allmänna villkoret*

Villkor 1. Allmänna villkoret innebär att Sökanden är skyldig att följa vad som uppgivits i ansökan och vad man i övrigt åtagit sig i ärendet om inget annat föreskrivs i detta beslut. Formuleringen är i enlighet med nuvarande praxis och innebär att ansökans innehåll och

övriga åtaganden från Sökandens sida får samma juridiska status som övriga villkor i detta beslut.

#### *Djurstallar*

Villkor 2. Sökanden har åtagit sig att använda fytasfoder som förbättrar djurens fosforupptag vilket leder till att fosforinnehållet i fodret kan minskas. Mindre fosfor i fodret innebär mindre fosfor i gödseln vilket minskar behovet av spridningsareal. Jordbruksverkets schablonvärden vid beräkning av spridningsareal tar hänsyn till att fytasnumera tillsätts generellt vid fodertillverkning. Sökanden har även åtagit sig att tillämpa fas- och blötutfodring vilket förbättrar foderutnyttjandet.

Villkor 3. Tekniken är beprövad och enligt vad Miljöprövningsdelegationen erfar kostnadseffektiv med 30 – 50% reduktion av ammoniak. Därför finns det skäl att villkora detta (se även under rubriken *Ammoniakutsläpp* ovan).

#### *Gödsellagring*

Villkor 4. Stukalagring av djupströgödsel bör generellt undvikas men kan ibland behöva tillämpas för att effektivisera logistiken. I Jordbruksverkets allmänna råd till föreskriften (2004:62) om miljöhänsyn i jordbruket vad avser växtnäring om lagring och spridning av gödsel m.m. anges att stallgödsel inte bör lagras i stuka mer än under kort tid i samband med sådd. I de allmänna råden finns angivet under vilka övriga förutsättningar lagring i fält kan ske.

#### *Gödselspridning*

Villkor 5. Villkoret ställs för att möjliggöra myndighetskontroll av gödselmottagningen i såväl lagrings- som i spridningshänseende. Sökanden bör säkerställa att den kontrakterade stallgödseln kommer att spridas på lämpliga arealer som inte redan är kraftigt uppgödslade eller olämpliga i annat avseende.

Villkor 6. Gödslingsplan ska upprättas årligen för att med hjälp av kunskap om jordens växtnäringssituation och aktuella gödselanalyser kunna fastställa optimala gödselgivor. Det är viktigt att hänsyn tas till stallgödselns långsiktiga frigörelse av kväve, förfrukt, ev. muljord samt tillförsel av stallgödsel till årets gröda.

Villkor 7. Villkoret syftar till att på sikt minska mängden fosfor i marken på områden med hög fosforstatus. För att underlätta för Sökandens gödselplanering, tillåts att den föreskrivna begränsningen på 15 kg fosfor per hektar och år i högsta fosforklassen är en genomsnittlig mängd beräknad över en sammanhängande femårsperiod vilket även medges enligt jordbruksverkets föreskrifter för den generella begränsningen på 22 kg

fosfor per hektar och år. Precisionsgödning med GPS och styrfiler för varierad gödning efter den egna markkarteringen möjliggör en differentierad gödning inom fältet. Det medför att ett tärande av alltför hög fosforstatus på ett mindre område inom ett skifte på sikt kan ge en utjämning. Se även under avsnittet *Fosforförluster från åkermarken*.

Villkor 8. Det är väl bekräftat genom utlakningsförsök att höstgödning till höstsäd med gödsel som innehåller höga halter av lösligt kväve, ger stora förluster av framförallt kväve, men även fosfor. Beträffande höstsäd är kväveupptaget under hösten litet och motsvarar ofta inte ens det kväve som frigörs då marken bearbetas inför höstsådd (Jordbruksverkets rapport 2008:31). Inga gödselmedel får spridas 1 november till 28 februari (SJVFS 2004:62) eftersom anläggningen ligger inom nitratkänsligt område. Sökanden har begärt ett undantag för att gödsla höstkorn och höstråg på hösten vilket i viss mån beviljas eftersom leror utlakar mindre än lätta jordar. Leror (jord med ett lerinnehåll som är större än 15 viktprocent av finjorden (< 2 millimeter)) är dessutom besvärligare ur brukningssynpunkt och viss lättnad kan accepteras för att minska risken för markpackning. Miljöprövningsdelegationen begränsar dock flytgödselgivan och särskild försiktighet bör ske efter långvarig torka. Sprickbildning på lerjordar kan då orsaka förluster av både fosfor och växtskyddsmedel genom snabba flöden via sprickor ner i djupare jordlager vid regn.

Villkor 9. Försöksresultat visar att släpplangsspridning ger lägre ammoniakavgång än bredspridning. Enligt en studie från Irland minskar även fosforförlusterna vid spridning med släpplang på vall jämfört med bredspridning. Sökanden tillämpar redan slangspridning, men det finns anledning att villkora detta i beslutet.

Villkor 10. För att utnyttja kvävet så mycket som möjligt och minska utsläpp av ammoniak och klimatgaser från stallgödsel ska nedbrukning ske i nära anslutning till spridningen. Snabb nedbrukning minskar även luktolägenheter. Spridningsarealen är utspridd över ett stort område, vilket medför att en god planering av logistiken vid gödselhanteringen måste finnas. Om verksamheten på grund av svåra väderförhållande, t.ex. ihållande nederbörd med svag bärighet eller långvarig torka, inte har kunnat utföra spridning av stallgödsel under vissa planerade tidsperioder kan tillsynsmyndigheten medge undantag från kravet.

Villkor 11. Syftar till att begränsa ammoniakavgång vid spridning, men även att minska den lukt som gödselhanteringen kan medföra. Spridning av stallgödsel bör därför koncentreras till så få och koncentrerade perioder som möjligt. Spridning av flytgödsel bör ske under sval och fuktig väderlek och det bör helst vara vindstilla.

Villkor 12. Syftar till att begränsa den påverkan från verksamheten som lukt från gödselhanteringen kan medföra för boende intill spridningsarealer.

#### *Provtagning och beräkningar*

Villkor 13. Analys av jordens näringsinnehåll i form av markkartering skapar möjlighet till anpassad gödsling på skiftesnivå. För att fördela stallgödseln optimalt och för att minska risken för övergödsling på vissa åkrar krävs god kännedom om jordarnas växtnäringsinnehåll. Miljöprövningsdelegationen anser att markkartering ska genomföras kontinuerligt med maximalt 10 års mellanrum för att följa växtnäringsstatusen i jorden och få ett bra planeringsunderlag för gödsling på enskilda skiften. Markkarteringen bör genomföras i enlighet med Markkarteringsrådets riktlinjer. Jordprovtagning bör ske vid samma tidpunkt på året som vid tidigare markkartering. Enligt Stiftelsen lantbruksforsknings rapport Fosforförluster från jordbruksmark, december 2015, kan de analyser som villkoras användas för att uppskatta mängden löst fosfor i marklösningen. Beräkning av sorptionskapacitet och fosformättnadsgrad är ytterligare verktyg, förutom P-AL-tal, för att bedöma risken för fosforläckage.

Villkor 14. Krav på provtagning ställs för att det ska gå att beräkna gödslingsbehovet på ett mer exakt sätt. Gödsel/växtnäring är en värdefull resurs som bör användas med omsorg för att tillgodose grödors näringsbehov. För att kunna upprätta en gödslingsplan behövs kunskap om gödselns växtnäringsinnehåll.

Villkor 15. Växtnäringsbalanser är ett viktigt hjälpmedel för att följa växtnäringsflödet till och från gården. Det är viktigt att kontinuerligt arbeta för att minska växtnäringsöverskottet i balansen.

#### *Skydd för yt- och grundvatten*

Villkor 16 och 17. Syftar till att minimera de risker som verksamheten medför vad avser förorening av yt- och grundvatten.

Villkor 18. Att anlägga och underhålla ständigt bevuxna skyddszoner längs öppna diken och andra vattendrag är en åtgärd som ur många aspekter har en positiv inverkan på vattendraget och dess omgivning. De i sammanhanget viktigaste aspekterna är minskad risk för fosforförluster i form av ytavrinning och erosion samt att växtskyddsmedel ska hamna i vattendraget. Skyddszonerna ska mätas från strandkanternas överbrink.

Med vattendrag avses i villkoret vattendrag som ständigt eller under en stor del av året är vattenförande såsom bäckar, åar och kanaler samt småvatten eller våtmarker som ständigt eller under en stor del av året håller ytvatten eller en fuktig markyta såsom kärr, gölar,



översilningsmarker, kallkällor, mägergravar och dammar. Med öppna diken avses i villkoret diken för dränering som är vattenförande under någon del av året och som inte är täckta.

Villkor 19. Ett skyddsavstånd på minst 2 meter ska hållas till biotopskyddsområdet (Natura 2000) vid spridning av stall- och mineralgödsel. Villkoret syftar till att skydda känsliga arter och ekosystem från påverkan av gödsling. Dessa skydds-zoner behöver inte vara be vuxna såsom skydds-zonerna utmed diken och vattendrag. Avståndet gäller vid spridning med teknik (rampspridare) som ger stor precision vid spridningen och som Sökanden har åtagit sig att använda.

Sprutning med växtskyddsmedel regleras i särskild lagstiftning. Minsta avstånd till biotopskyddsområde vid sprutning är minst 2 meter och avståndet ökar om vinden blåser mot området. Anpassade skydds-zoner ska då beräknas utifrån aktuella parametrar såsom vindstyrka, temperatur, dos, bomhöjd och duschkvalitet och bestämmas med hjälpredan. Preparatets användarvillkor ska också beaktas.

#### *Buller*

Villkor 20. De föreskrivna nivåerna är de som normalt föreskrivs som villkor. Det har i ärendet inte framkommit några skäl som motiverar strängare eller mildare krav än dessa (se Naturvårdsverkets rapport 6338, Vägledning om industri- och annat verksamhetsbuller (2015)).

#### *Kemikalier och farligt avfall*

Villkor 21 till 23. Dessa villkor föreskrivs för att förhindra de miljöskador som kan uppstå i samband med förvaring och hantering av kemiska produkter och farligt avfall. Påfyllningsutrustning för cisterner, behållare m.m. får inte ge upphov till spill eller läckage till mark- eller ytvatten. Detsamma ska gälla vid påfyllning och tankning. Cisterner ska förses med påkörningsskydd. När sprutan inte används bör den lämpligen parkeras på platta eller inomhus. Därutöver gäller vad som sägs i annan lagstiftning.

#### *Fastbränslepanna*

Villkor 24. Se motivering under rubriken *Stoftutsläpp till luft*. Enligt 2 kap. 5 § MB ska i första hand förnybara energikällor användas. Därmed bör eldning med olja i värme pannan undvikas. Mätning ska ske under normal drift, start- och stopp perioder ska undantas.

Villkor 25. Lagring av aska ska ske så att spridning till närområdet förhindras vilket säkerställs genom lagring i tät behållare eller platta skyddad från nederbörd.

Villkor 26. Innehåll i aska beror i hög grad av vilket bränsle som används. Sökanden kommer att elda med flis. Aska från skogsbränsle innehåller alltför höga halter av tungmetaller i förhållande till näringsinnehållet (fosfor). Jordbruksverket avråder därför från att sprida aska från skogsbränsle på åkermark och förespråkar annat omhändertagande. För att säkerställa att spridning i skogen sker på ett miljömässigt säkert sätt bör detta ske i enlighet med Skogsstyrelsens rekommendationer för askåterföring.

#### *Kontroll*

Villkor 27. Bestämmelsen i 22 kap. 25 § MB förutsätter att kontrollen kan genomföras med en kombination av metoder såsom mätningar, besiktningar, indirekta mätningar och driftkontroll. Av kontrollprogrammet ska bl.a. mätmetod, mätfrekvens och utvärderingsmetod framgå. Vidare bör det av kontrollprogrammet framgå om periodiska undersökningar ska genomföras och i så fall med vilken frekvens de ska genomföras och vad de ska omfatta. Kontrollprogrammet bör upprättas i samråd med tillsynsmyndigheten och ska fortlöpande revideras vid behov. För de kontrollfrågor som inte regleras i kontrollprogrammet gäller egenkontrollförordningen (1998:901).

Villkor 28. Enligt 26 kap. 19 § MB är den som bedriver en verksamhet eller vidtar åtgärder som kan befaras medföra olägenheter för människors hälsa eller miljön skyldig att genom egna undersökningar eller på annat sätt hålla sig underrättad om verksamhetens påverkan på miljön. Då verksamheten leder till utsläpp i vattendrag anser Miljöprövningsdelegationen det motiverat att Sökanden utför recipientkontroll vilket kan ske genom deltagande i samordnad recipientkontroll. I ett par av de aktuella vattenförekomsterna utförs samordnad recipientkontroll av Motala ströms Vattenvårdsförbund. Recipientkontrollprogrammet ger underlag för bedömningar av utsläppens effekter på recipienten. I kontrollen ingår bl. a. provtagningspunkter i Vindån och Kaggebofjärden. Sökanden ska söka medlemskap i förbundet inom två månader efter att tillståndet har tagits i anspråk.

Villkor 29. Verksamheten har inte tidigare tillståndsprövats varför en besiktning av hela verksamheten är lämpligt.

#### **Verkställighet**

Miljöbalkens möjlighet att meddela verkställighetsförordnande (22 kap. 28 § MB), dvs. att tillståndsbeslutet ska gälla utan hinder av att det inte har vunnit laga kraft, ska tillämpas restriktivt och endast om motstående intressen är små eller saknas. Ett verkställighetsförordnande är ett undantag från huvudregeln om att ett beslut ska vinna laga kraft för att få tas i anspråk. Det ankommer därför på Sökanden att visa på konkreta

skäl för ett verkställighetsförordnande och ange vilka nackdelar som är förknippade med att tillståndet inte får tas i anspråk omedelbart (se NJA 2012 s. 623). Sökanden har nämnt allmängiltiga skäl som gäller för de flesta verksamheter som står i begrepp att börja bygga. Det har därmed inte framkommit några skäl som motiverar ett avsteg från huvudregeln. Miljöprövningsdelegationen bedömer mot bakgrund av detta att yrkandet om verkställighetsförordnande ska avslås.

### **Sammanfattande bedömning**

Miljöprövningsdelegationen har prövat verksamheten utifrån miljöbalkens mål och allmänna hänsynsregler samt med hänsyn till rådande miljö kvalitetsnormer och de miljö kvalitetsmål riksdagen fastställt. Mot bakgrund av de åtaganden Sökanden gjort och de villkor som föreskrivs för verksamheten bedömer Miljöprövningsdelegationen att tillstånd kan lämnas för verksamheten.

Detta beslut har fattats av Miljöprövningsdelegationen vid Länsstyrelsen i Kalmar län. I beslutet deltog ordförande Johan Bergelin och miljö sakkunnig Lotta Bohman. Föredragande har varit miljöskyddshandläggare Ann-Charlotte Olsson.

*Detta beslut har undertecknats digitalt. Handlingen är fastställd i Länsstyrelsens elektroniska dokument- och ärendehanteringssystem.*

Johan Bergelin

Lotta Bohman

*Du hittar information om hur länsstyrelsen behandlar personuppgifter på [www.lansstyrelsen.se/dataskydd](http://www.lansstyrelsen.se/dataskydd)*

### **Bilagor**

Bilaga 1. Karta/Situationsplan

Bilaga 2. Kungörelsedelgivning och hur man överklagar

Bilaga 3. Kungörelse

BESLUT

2018-09-05

36 (36)

Diarienummer

551-8634-17

Kopia

Naturvårdsverket

Havs- och Vattenmyndigheten

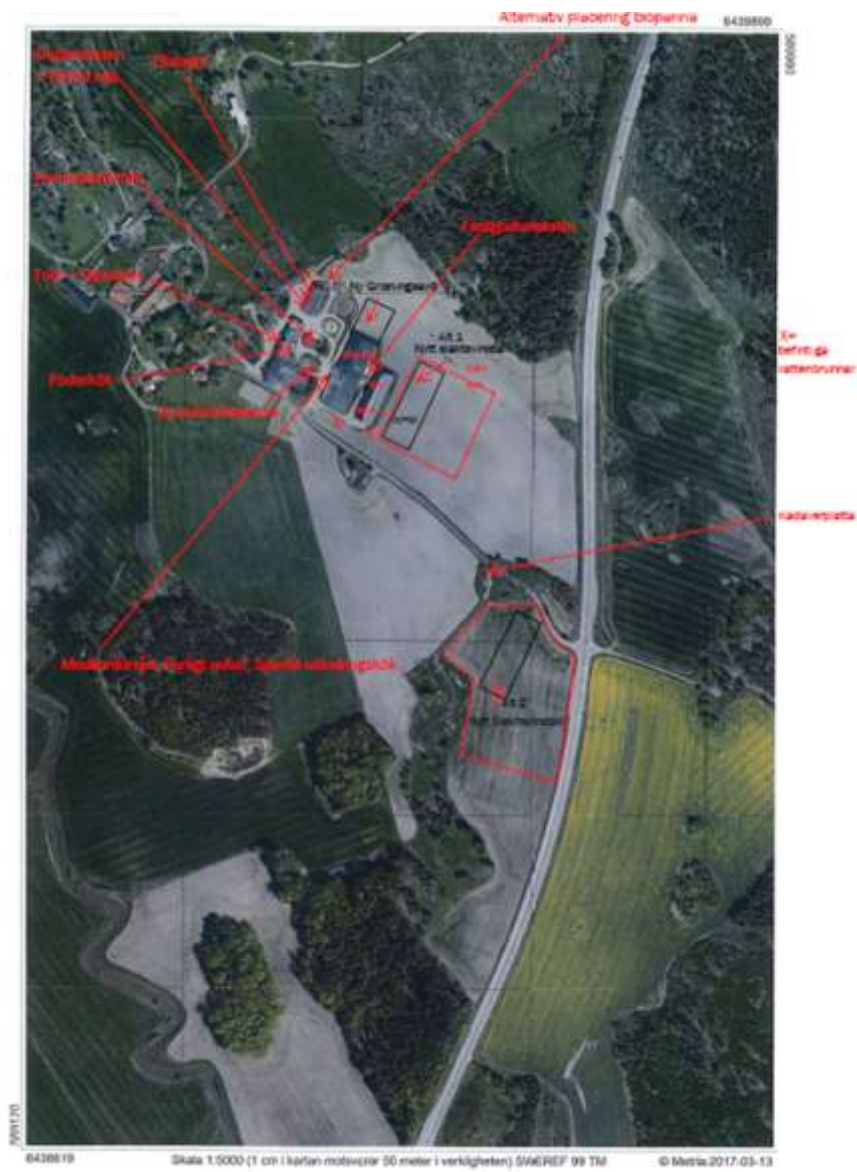
Jordbruksverket

Aktförvararen, Miljö- och byggnadskontoret i Västerviks kommun

Tillsynsmyndigheten, Miljö- och byggnadsnämnden i Västerviks kommun

Miljöenheten

### Karta över tillståndsgiven lokalisering



### **UPPLYSNING OM KUNGÖRELSEDELGIVNING**

Miljöprövningsdelegationen förordnar enligt 49 § delgivningslagen att delgivning av detta beslut ska ske genom kungörelse. Kungörelseannons införs i Västerviks Tidningen, Vimmerby Tidning samt i Post & Inrikes Tidningar. Beslutet hålls tillgängligt hos Miljöprövningsdelegationen vid Länsstyrelsen i Kalmar län, Regeringsgatan 1 i Kalmar, samt hos aktförvararen, Miljö- och byggnadskontoret i Västerviks kommun, Lunnargatan 1 i Västervik.

Delgivning anses ha skett när två veckor har förflutit från datum för detta beslut, under förutsättning att kungörelsen inom tio dagar införts i ovannämnda tidningar.

### **HUR MAN ÖVERKLAGAR BESLUTET**

Detta beslut kan överklagas hos Mark- och miljödomstolen i Växjö. Observera att överklagande skickas till Miljöprövningsdelegationen vid Länsstyrelsen i Kalmar län, 391 86 Kalmar eller per e-post till [kalmar@lansstyrelsen.se](mailto:kalmar@lansstyrelsen.se). Miljöprövningsdelegationen prövar om överklagande inkommit i rätt tid innan den skickas vidare till domstolen.

#### **Överklagande ska innehålla**

- diarienummer för beslutet som överklagas,
- vad som anförs mot beslutet och på vilket sätt det bör ändras,
- kontaktuppgifter så att eventuell kommunikation i ärendet kan ske effektivt.

#### **Ombud**

Om frågan hanteras via ombud ska en fullmakt för detta bifogas överklagandet.

#### **Ytterligare upplysningar**

Vid frågor, kontakta gärna som den som varit föredragande i beslutet via länsstyrelsens växel på telefonnummer 010-223 80 00.

Överklagande ska vara Miljöprövningsdelegationen tillhanda senast den **10 oktober 2018**.

**Miljöfarlig verksamhet, beslut**

Katarina och Andreas Rydén, har fått tillstånd enligt 9 kap. miljöbalken till anläggning för djurhållning på fastigheten Öndal 5:1 m fl i Västerviks kommun. Tillståndet som är förenat med villkor medger en maximal djurhållning med 410 djurenheter med grisproduktion. Beslutet hålls tillgängligt hos Miljö- och byggnadskontoret, Lunnargatan 1 i Västervik samt vid Länsstyrelsens miljöenhet, Regeringsgatan 1 i Kalmar.

Beslutet kan överklagas hos Mark- och miljödomstolen i Växjö genom skrivelse som lämnas/skickas till Miljöprövningsdelegationen vid Länsstyrelsen Kalmar län, Regeringsgatan 1, 391 86 Kalmar eller skickas till [kalmar@lansstyrelsen.se](mailto:kalmar@lansstyrelsen.se). Delegationen måste ha fått skrivelsen senast den **10 oktober 2018**. Var god ange ärendets diarienummer 551-8634-17.