

Sammanställning av  
besiktningar i perioden  
2000 till 2008



Utsädesenheten

FÄLTTBESIKTNING

## Växtslagsvis översikt fördelad på certifieringsklasser för perioden 2000 - 2008

Växtslag	Godkänd areal (ha) i klass						Summa	%
	F, A	B	C	C1	C2	C3		
<b>STRÅSÄD</b>								
<b>Höststråsäd</b>								
2000	591,7	328,6	1727,0	2275,6	17925,2		22848,1	100,0
2001	580,2	380,9	1509,0	1878,4	16844,4		21192,9	92,8
2002	584,5	114,8	1471,6	1828,4	15337,0		19336,3	84,6
2003	468,0	236,1	1393,9	2327,8	15441,1		19866,9	87,0
2004	252,5	129,8	1283,4	2270,3	15934,0		19870,0	87,0
2005	135,9	303,8	932,8	1877,5	15177,8		18418,8	80,6
2006	170,4	164,8	861,0	2095,9	12253,0		17911,9	78,4
2007	94,6	400,1	1255,6	1484,7	13910,3		17145,3	75,0
2008	213,3	422,1	1081,2	1597,0	12852,8		16176,1	70,8
<i>Höststråsäd, MV</i>	343,5	275,7	1279,5	1959,5	15075,1		19196,3	
<b>Vårstråsäd</b>								
2000		975,1	305,9		5535,0	31813,0	38629,0	100,0
2001		1342,1	288,3		4461,7	31436,1	37528,2	97,2
2002		1038,7	220,3		5256,7	33286,7	39802,4	103,0
2003		712,6	153,1		3785,3	29752,2	34403,2	89,1
2004		848,6	104,4		3576,3	26221,8	30751,1	79,6
2005		661,6	101,8		3903,7	25329,1	29996,2	77,7
2006		525,1	178,2		2957,0	22715,2	26375,5	68,3
2007		407,5	262,7		2867,3	21004,4	24541,9	63,5
2008		491,4	167,1		4047,7	20020,5	24726,7	64,0
<i>Vårstråsäd, MV</i>		778,1	198,0		4043,4	26842,1	31861,6	
<b>Summa stråsäd</b>								
<b>2000</b>	1566,8	634,5	1727,0	7810,6	49738,2		61477,1	100,0
<b>2001</b>	1922,3	669,2	1509,0	6340,1	48280,5		58721,1	95,5
<b>2002</b>	1623,2	335,1	1471,6	7085,1	48623,7		59138,7	96,2
<b>2003</b>	1180,6	389,2	1393,9	6113,1	45193,3		54270,1	88,3
<b>2004</b>	1101,1	234,2	1283,4	5846,6	42155,8		50621,1	82,3
<b>2005</b>	797,5	405,6	932,8	5781,2	40506,9		48415,0	78,8
<b>2006</b>	695,5	343,0	861,0	5052,9	34968,2		44287,4	72,0
<b>2007</b>	502,1	662,8	1255,6	4352,0	34914,7		41687,2	67,8
<b>2008</b>	704,7	589,2	1081,2	5644,7	32873,3		40893,8	66,5
<i>Summa stråsäd, MV</i>	1121,5	473,6	1279,5	6002,9	41917,2		51056,8	

Växtslag	Godkänd areal (ha) i klass						Summa	%
	F, A	B	C	C1	C2	C3		
<b>FODERVÄXTER</b>								
<b>Trindsäd</b>								
2000	147,8	83,1		616,3	2773,7		3620,9	100,0
2001	212,2	113,1		789,4	3328,7		4443,4	122,7
2002	266,0	56,3		803,6	3680,8		4806,7	132,7
2003	167,6	50,2		545,9	3625,9		4389,6	121,2
2004	106,3	22,9		486,1	3237,5		3852,8	106,4
2005	53,3	5,5		569,6	3059,5		3687,9	101,9
2006	29,9	67,5		392,6	2795,2		3285,3	90,7
2007	19,5	26,9		452,4	1663,8		2162,6	59,7
2008	25,1	25,8		360,1	1794,2		2205,2	60,9
<i>Trindsäd, MV</i>	114,2	50,1		557,3	2884,4		3606,0	
<b>Vallbaljväxter</b>								
2000	146,4	1280,4	781,2				2208,0	100,0
2001	125,9	1754,8	903,3	3,2	3,5		2790,7	126,4
2002	1710,2	66,4	1143,8		3,9		2924,3	132,4
2003	1522,7		1503,7		3,9		3030,3	137,2
2004	1511,3		1200,9				2712,2	122,8
2005	1188,8		1116,0				2304,8	104,4
2006	1664,4		1011,3				2675,7	121,2
2007	1627,3		1056,6				2683,9	121,6
2008	1024,4	5,0	1646,4				2675,8	121,2
<i>Vallbaljväxter, MV</i>	1169,0	345,2	1151,5	0,4	1,3		2667,3	
<b>Gräs</b>								
2000	551,3	3570,0	2735,3				6856,6	100,0
2001	523,3	4422,2	3285,8	10,7			8242,0	120,2
2002	5086,5	352,7	3743,5				9182,8	133,9
2003	4963,7	10,0	3970,6				8944,3	130,4
2004	5039,7		4122,0				9161,8	133,6
2005	4099,6	95,1	4700,6				8895,3	129,7
2006	5473,0	272,5	4535,4				10280,9	149,9
2007	4800,1		4035,3				8977,8	130,9
2008	4721,5	144,6	4396,6				9262,7	135,1
<i>Gräs, MV</i>	3917,6	985,2	3947,2	1,2			8867,1	
<b>Summa foderväxter</b>								
<b>2000</b>	845,5	4933,5	3516,5	616,3	2773,7		12685,5	100,0
<b>2001</b>	861,4	6290,1	4189,1	803,3	3332,2		15476,1	122,0
<b>2002</b>	7062,7	475,4	4887,3	803,6	3684,7		16913,9	133,3
<b>2003</b>	6654,0	60,2	5474,3	545,9	3629,8		16364,2	129,0
<b>2004</b>	6657,3	22,9	5322,9	486,1	3237,5		15726,8	124,0
<b>2005</b>	5341,7	121,6	5816,6	569,6	3059,5		14909,0	117,5
<b>2006</b>	7175,3	340,0	5546,7	392,6	2795,2		16249,9	128,1
<b>2007</b>	6446,9	26,9	5091,9	452,4	1663,8		13824,3	109,0
<b>2008</b>	5571,0	175,4	6043,0	360,1	1794,2		14143,7	111,5
<b>MV</b>	5179,5	1382,9	5098,7	558,9	2885,6		15143,7	

Växtslag	Godkänd areal (ha) i klass						Summa	%
	F, A	B	C	C1	C2	C3		
<b>Olje- och fiberväxter</b>								
2000	470,1		156,5		286,0	444,7	1357,3	100,0
2001	328,4	26,5	246,0	5,5	162,5	138,5	907,4	66,9
2002	675,3	104,1	203,2		327,0	66,3	1375,9	101,4
2003	527,3		178,5		18,5	640,9	1365,2	100,6
2004	502,1		357,1	69,0		838,5	1766,7	130,2
2005	503,3	8,0	177,9	18,0	51,1	564,3	1322,6	97,4
2006	577,9		346,2		180,0	428,3	1532,4	112,9
2007	536,8		584,2		191,8	257,8	1570,6	115,7
2008	346,5	4,0	239,0	27,5		282,8	899,8	66,3
<b>MV</b>	<b>496,4</b>	<b>15,8</b>	<b>276,5</b>	<b>13,3</b>	<b>135,2</b>	<b>406,9</b>	<b>1344,2</b>	

**TOTALT**

<b>2000</b>	2890,4	5568,0	5400,0	8426,9	52797,9	444,7	75527,9	100,0
<b>2001</b>	3121,6	6985,8	5944,1	7148,9	51775,2	138,5	75114,1	99,5
<b>2002</b>	9382,7	914,6	6562,1	7888,7	52635,4	66,3	77450,0	102,5
<b>2003</b>	8373,7	449,4	7046,7	6659,0	48841,6	640,9	72011,3	95,3
<b>2004</b>	8260,5	257,1	6968,4	6401,7	45393,3	838,5	68119,6	90,2
<b>2005</b>	6661,9	535,2	6918,3	6368,8	43617,7	564,3	64666,0	85,6
<b>2006</b>	8456,1	683,0	6753,9	5445,5	40310,2	428,3	62077,1	82,2
<b>2007</b>	7511,7	689,7	6931,7	4804,4	36770,3	257,8	57108,0	75,6
<b>2008</b>	6844,3	768,6	7363,2	6032,3	34667,5	282,8	55959,4	74,1
<b>MV</b>	<b>6833,7</b>	<b>1872,4</b>	<b>6654,3</b>	<b>6575,1</b>	<b>45201,0</b>	<b>406,9</b>	<b>67559,3</b>	

## Växtslagsvis översikt av flyghavrekassationer i perioden 2000-2008

Växtslag	Kasserad areal	Kass pga flyghavre	Godkänd efter ombes f flyghavre	Kass i första besiktning	Flyghavre andel av kass
	%	%	%	%	%
<b>STRÅSÅD</b>					
<b>Höststråsäd</b>					
2000	2,0	0,8	1,1	1,9	40,0
2001	3,4	2,3	2,5	4,8	67,6
2002	6,1	2,5	1,5	4,0	41,0
2003	9,3	7,8	4,0	11,8	83,9
2004	5,3	2,8	1,5	4,3	52,9
2005	4,6	2,2	3,0	5,2	47,8
2006	7,1	5,1	1,6	6,7	71,8
2007	4,3	1,6	1,2	2,8	37,2
2008	4,4	2,9	2,3	5,2	65,9
<i>Höststråsäd, MV</i>	5,2	3,1	2,1	5,2	60,2
<b>Vårstråsäd</b>					
2000	9,0	7,1	3,5	10,6	78,9
2001	8,7	8,0	2,4	10,4	92,0
2002	8,5	7,3	4,5	11,8	85,9
2003	9,2	7,7	4,9	12,6	83,7
2004	10,4	10,1	5,0	15,1	96,9
2005	9,5	8,8	5,8	14,6	92,6
2006	10,6	10,5	5,4	15,9	99,1
2007	10,5	9,3	3,3	12,6	88,6
2008	10,5	9,4	5,6	15,0	89,5
<i>Vårstråsäd, MV</i>	9,7	8,7	4,5	13,2	89,7
<b>Summa stråsäd</b>					
2000	6,5	4,9	2,6	7,5	75,4
2001	6,9	6,0	2,4	8,4	87,0
2002	7,7	5,8	3,5	9,3	75,3
2003	9,2	7,7	4,5	12,2	83,7
2004	8,4	7,3	3,7	11,0	87,1
2005	7,7	6,3	4,8	11,1	81,8
2006	9,2	8,4	3,9	12,3	91,3
2007	8,1	6,2	2,5	8,7	76,5
2008	8,2	6,9	4,3	11,2	84,1
<i>Summa stråsäd, MV</i>	8,0	6,6	3,6	10,2	82,5

Växtslag	Kasserad areal	Kass pga flyghavre	Godkänd efter ombes f flyghavre	Kass i första besiktning	Flyghavre andel av kass
	%	%	%	%	%

## FODERVÄXTER

### Trindsäd

2000	12,1	11,7	6,2	17,9	96,7
2001	11,5	11,4	4,7	16,1	99,1
2002	11,6	11,2	7,7	18,9	96,6
2003	16,3	14,9	7,8	22,7	91,4
2004	17,5	17,2	6,0	23,2	98,4
2005	15,4	14,4	4,8	19,2	93,5
2006	13,5	13,4	8,0	21,4	99,3
2007	15,5	15,5	9,5	25,0	100,0
2008	20,5	18,7	7,1	25,8	91,2

<i>Trindsäd, MV</i>	14,9	14,3	6,9	21,1	96,2
---------------------	------	------	-----	------	------

### Vallbaljväxter

2000	0,2	0,0	2,5	2,5	0,0
2001	1,4	1,1	0,9	2,0	78,6
2002	4,6	0,7	1,5	2,2	15,2
2003	0,7	0,2	1,7	1,9	28,6
2004	0,4	0,2	1,6	1,8	60,6
2005	2,7	2,6	2,0	4,6	96,3
2006	1,8	0,3	2,7	3,0	16,7
2007	0,7	0,4	2,1	2,5	57,1
2008	1,8	0,9	5,9	6,8	50,0

<i>Vallbaljväxter, MV</i>	1,6	0,7	2,3	3,0	44,8
---------------------------	-----	-----	-----	-----	------

### Gräs

2000	0,3	0,0	0,9	0,9	0,0
2001	0,5	0,2	1,0	1,2	40,0
2002	0,3	0,1	1,2	1,3	33,3
2003	1,0	0,4	1,1	1,5	40,0
2004	1,6	1,0	1,6	2,6	61,2
2005	0,2	0,0	1,8	1,8	0,0
2006	0,1	0,0	1,2	1,2	0,0
2007	0,1	0,0	1,6	1,6	0,0
2008	0,9	0,5	1,8	2,3	61,2

<i>Gräs, MV</i>	0,6	0,2	1,4	1,6	26,2
-----------------	-----	-----	-----	-----	------

### Summa foderväxter

2000	3,9	3,7	2,8	6,5	94,9
2001	4,1	3,9	2,1	6,0	95,1
2002	4,5	3,6	3,2	6,8	80
2003	5,6	4,8	3,2	8,0	85,7
2004	5,9	5,4	2,8	8,2	91,6
2005	4,8	4,4	2,7	7,1	91,7
2006	3,4	3,1	3	6,1	91,2
2007	3	2,9	3,1	6,0	96,7
2008	4,8	4	6,5	10,5	83,3

<i>Foderväxter, MV</i>	4,4	4,0	3,3	7,2	90,0
------------------------	-----	-----	-----	-----	------

Växtslag	Kasserad areal	Kass pga flyghavre	Godkänd efter ombes f flyghavre	Kass i första besiktning	Flyghavre andel av kass
	%	%	%	%	%
<b>Olje- och fiberväxter</b>					
2000	11,1	7,8	3,3	11,1	70,3
2001	13,4	5,0	0,0	5,0	37,3
2002	10,8	6,1	0,8	6,9	56,5
2003	20,9	8,3	2,9	11,2	39,7
2004	16,9	12,8	3,2	16,0	75,5
2005	5,5	1,6	0,7	2,3	29,1
2006	9,6	6,5	5,4	11,9	67,7
2007	10,6	6,8	2,2	9,0	64,2
2008	3,9	3,7	0,8	4,5	94,9
<i>Olje- och fiberväxter, MV</i>	11,4	6,5	2,1	8,7	59,5

## Kasserad areal på flyghavre i ärt, länsvis

År	Län	Totalt besiktigad areal (ha)	Kass pga flyghavre (ha)	Kass pga flyghavre (%)
<b>2001</b>				
	AB	72,6		
	C	193,5	32,7	16,9
	D	654,7	79,8	12,2
	E	1491,7	209,8	14,1
	H	89,2	0,0	0,0
	I	24,1	9,4	39,0
	LM	807,1	158,0	19,6
	N	229,9	10,0	4,3
	O	461,9	30,4	6,6
	S	28,0	0,0	0,0
	T	324,4	13,0	4,0
	U	209,8	5,8	2,8
	<b>Hela landet</b>	<b>4586,9</b>	<b>548,9</b>	<b>12,0</b>
<b>2002</b>				
	AB	176,0		
	C	341,7	91,2	26,7
	D	815,6	88,0	10,8
	E	1749,9	240,7	13,8
	H	89,8	31,0	34,5
	I	34,1	0,0	0,0
	LM	748,4	36,9	4,9
	N	171,3	24,4	14,2
	O	454,6	53,7	11,8
	S	30,9	0,0	0,0
	T	348,6	6,0	1,7
	U	176,6	0,0	0,0
	<b>Hela landet</b>	<b>5137,5</b>	<b>571,9</b>	<b>11,1</b>
<b>2003</b>				
	AB	135,4	32,0	23,6
	C	378,6	65,6	17,3
	D	713,2	113,0	15,8
	E	1589,9	309,0	19,4
	H	45,9	3,3	7,2
	I	24,0	0,0	0,0
	LM	834,3	51,4	6,2
	N	125,5	17,9	14,3
	O	429,8	81,9	19,1
	S	13,3	0,0	0,0
	T	307,3	33,2	10,8
	U	199,9	10,9	5,5
	<b>Hela landet</b>	<b>4797,1</b>	<b>718,2</b>	<b>15,0</b>
<b>2004</b>				
	AB	99,6	12,0	12,0
	C	361,4	57,5	15,9
	D	565,0	156,6	27,7
	E	1420,1	318,1	22,4
	H	48,8	0,0	0,0
	I			
	LM	761,9	42,9	5,6
	N			
	O	372,0	38,8	10,4
	S	96,9	48,5	50,1
	T	119,4	0,0	0,0
	U	181,2	33,0	18,2
	<b>Hela landet</b>	<b>4026,3</b>	<b>707,4</b>	<b>17,6</b>



År	Län	Totalt besiktigad areal (ha)	Kass pga flyghavre (ha)	Kass pga flyghavre (%)
<b>2005</b>				
	AB	75,1	22,3	29,7
	C	343,4	63,3	18,4
	D	449,2	62,4	13,9
	E	1348,3	148,1	11,0
	H	51,4	0,0	0,0
	I			
	LM	600,4	76,8	12,8
	N	18,4	0,0	0,0
	O	512,7	55,5	10,8
	S	32,2	0,0	0,0
	T	182,1	0,0	0,0
	U	182,0	18,0	9,9
	<b>Hela landet</b>	<b>3795,2</b>	<b>446,4</b>	<b>11,8</b>
<b>2006</b>				
	AB	55,8	13,5	24,2
	C	248,4	122,9	49,5
	D	329,9	104,0	31,5
	E	1160,6	130,6	11,3
	H	66,1	0,0	0,0
	I			
	LM	596,8	61,0	10,2
	N			
	O	452,4	3,5	0,8
	S	17,0	0,0	0,0
	T	149,9	0,0	0,0
	U	141,4	0,0	0,0
	<b>Hela landet</b>	<b>3218,3</b>	<b>435,5</b>	<b>13,5</b>
<b>2007</b>				
	AB	26,0	0,0	0,0
	C	237,8	59,4	25,0
	D	76,3	6,7	8,8
	E	752,4	93,2	12,4
	H	44,6	0,0	0,0
	I	69,1	10,3	
	LM	251,6	51,3	20,4
	N			
	O	322,0	53,3	16,6
	S	11,4	0,0	0,0
	T	162,2	25,0	15,4
	U	109,9	58,0	52,8
	<b>Hela landet</b>	<b>2063,3</b>	<b>357,2</b>	<b>17,3</b>

År	Län	Totalt besiktigad areal (ha)	Kass pga flyghavre (ha)	Kass pga flyghavre (%)
<b>2008</b>				
	AB			
	C	282,8	139,2	49,2
	D	171,5		
	E	435,5	76,7	17,6
	F	6,4	6,4	100,0
	H	45,2	8,5	18,8
	I	106,8	36,1	33,8
	LM	143,1	18,2	12,7
	O	679,8	48,6	7,1
	S	12,2		
	T	85,5		
	U	77,8	6,4	8,2
	<b>Hela landet</b>	<b>2046,6</b>	<b>340,1</b>	<b>16,6</b>

### UE:s andel av totala antalet utförda fältbesiktningar

2001	74 %
2002	81 %
2003	78,5 %
2004	80 %
2005	78,4 %
2006	78,9 %
2007	78,8 %
2008	79,6 %

### Vårstråsäd godkända arealer 2000-2008

	<u>Korn</u>	<i>Relativt 2000</i>	<u>Havre</u>	<i>Relativt 2000</i>	<u>Vete</u>	<i>Relativt 2000</i>
2000	20716	100	14974	100	2933	100
2001	19491	94,1	14495	96,8	3542	120,8
2002	20669	99,8	15147	101,2	3986	135,9
2003	16718	80,7	14015	93,6	3662	124,9
2004	17325	83,6	10063	67,2	3332	113,6
2005	17892	86,4	8394	56,1	3602	122,8
2006	15274	73,7	8107	54,1	2929	99,9
2007	12667	61,1	9333	62,3	2424	82,6
2008	13950	67,3	8373	55,9	2352	80,2

### Foderväxter, godkända arealer 2000-2008

	<u>Trind</u>	<u>Vallbalj</u>	<u>Gräs</u>	
2000	3621	2208	6857	
2001	4443	2791	8242	
2002	4806	2924	9183	
2003	4390	3030	8944	
2004	3853	2712	9162	
2005	3688	2305	8895	
2006	3285	2676	10281	
2007	2163	2684	8978	
2008	2205	2676	9263	

### Foderväxter, gräs, godkända arealer 2000-2008

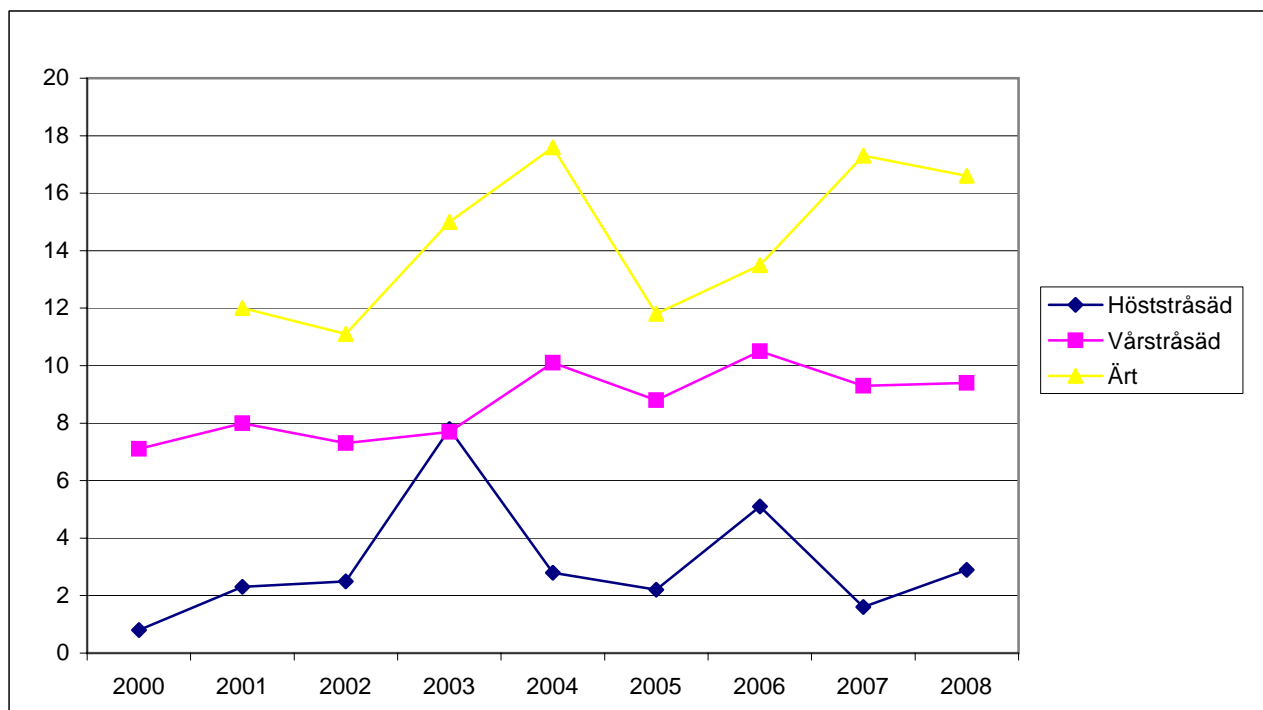
	<u>Timotej</u>	<u>Ängssvingel</u>	<u>Rödsvingel</u>	<u>Eng raj</u>	<u>Ängsgröe</u>	<u>Hundäxing</u>
2000	3240	1793	1006	419	241	107
2001	3972	2126	1256	462	284	87
2002	4238	2113	1533	537	542	118
2003	4314	1756	1410	562	713	116
2004	4675	1560	1249	814	630	118
2005	4167	1774	1317	818	568	104
2006	4881	2221	1585	817	502	57
2007	4166	2000	1601	478	416	26
2008	4045	1671	1736	660	457	190

### Oljeväxter, godkända arealer 2000-2008

	<u>Våraps</u>	<u>Vårrys</u>	<u>Höstraps</u>	<u>Höstrybs</u>	
2000	202	251	141	105	
2001	286	112	177	78	
2002	559	190	190	138	
2003	320	202	150	107	
2004	455	214	166	73	
2005	364	142	133	30	
2006	693	98	133	0	
2007	984	19	118	0	
2008	494	5	87	0	

### Kasserade odlingar för flyghavre 2000-2008

	<u>Höststråsäd</u>	<u>Vårstråsäd</u>	<u>Årt</u>
2000	0,8	7,1	
2001	2,3	8,0	12,0
2002	2,5	7,3	11,1
2003	7,8	7,7	15,0
2004	2,8	10,1	17,6
2005	2,2	8,8	11,8
2006	5,1	10,5	13,5
2007	1,6	9,3	17,3
2008	2,9	9,4	16,6



Fröburna växtslag  
Besiktigad areal - länsvis 2000-2008

Län	Totalt besiktigad areal (ha)	Godkänd areal		Kass pga flyghavre		Godk efter ombes f flyghavre		Medel areal / fb ha	
		ha	%	ha	%	ha	%		
<b>Stockholm</b>									
	2000	747,2	680,6	91,1	62,0	8,3	10,0	1,3	
	2001	753,7	703,3	93,3	50,4	6,7	0,0	18,4	
	2002	1364,5	1274,7	93,4	34,3	2,5	108,3	7,9	
	2003	1142,3	975,0	85,4	146,5	12,8	31,9	2,8	
	2004	998,2	855,2	85,7	143,0	14,3	55,5	5,6	
	2005	815,3	683,2	83,8	50,5	6,2	14,0	1,7	
	2006	858,9	763,3	88,9	95,6	11,1	44,5	5,2	
	2007	282,4	274,4	97,2	0,0	0,0	21,0	7,4	
	2008	218,7	218,7	100,0	0,0	0,0	0,0	0,0	
<b>MV</b>		<b>897,7</b>	<b>803,6</b>	<b>89,5</b>	<b>72,8</b>	<b>8,4</b>	<b>35,7</b>	<b>4,4</b>	<b>28,3</b>
<b>Uppsala</b>									
	2000	2929,9	2684,9	91,6	187,4	6,4	133,0	4,5	
	2001	3237,4	2959,4	91,4	231,5	7,2	215,6	6,7	
	2002	3607,6	3075,6	85,3	452,2	12,5	179,6	5,0	
	2003	3375,1	2997,6	88,8	374,8	11,1	228,8	6,8	
	2004	3149,0	2898,2	92,0	236,0	7,5	181,9	5,8	
	2005	3317,0	2885,6	87,0	409,8	12,4	241,0	7,3	
	2006	3485,0	2707,0	77,7	778,0	22,3	164,5	4,7	
	2007	2819,4	2570,0	91,2	215,7	7,7	124,3	4,4	
	2008	2884,2	2397,8	83,1	385,5	16,1	97,9	4,1	
<b>MV</b>		<b>3600,6</b>	<b>3147,0</b>	<b>87,4</b>	<b>360,7</b>	<b>10,0</b>	<b>195,8</b>	<b>5,4</b>	<b>24,4</b>
<b>Södermanland</b>									
	2000	6215,0	5935,0	95,5	280,0	4,5	128,0	2,1	
	2001	6008,2	5510,4	91,7	468,5	7,8	51,7	0,9	
	2002	6108,2	5769,1	94,4	331,1	5,4	186,1	3,0	
	2003	5166,8	4583,1	88,7	538,4	10,4	129,2	2,5	
	2004	4890,6	4253,1	87,0	593,7	12,1	150,2	3,1	
	2005	3836,3	3515,8	91,5	276,3	7,2	57,1	1,5	
	2006	3498,9	3202,6	91,5	269,9	7,7	75,2	2,1	
	2007	3225,5	2990,9	92,7	143,8	4,5	49,8	1,5	
	2008	2596,3	2417,0	93,1	179,3	7,4	30,5	1,3	
<b>MV</b>		<b>5193,2</b>	<b>4772,1</b>	<b>91,9</b>	<b>362,7</b>	<b>7,0</b>	<b>107,2</b>	<b>2,1</b>	<b>27,1</b>
<b>Östergötland</b>									
	2000	12497,3	11409,6	91,3	955,7	7,6	464,0	3,7	
	2001	12163,4	10707,2	88,0	1279,3	10,5	280,5	2,3	
	2002	12593,4	11170,0	88,7	949,3	7,5	506,6	4,0	
	2003	13491,0	11655,0	86,4	1702,9	12,6	766,4	5,7	
	2004	12817,5	11201,6	87,4	1444,7	11,3	464,3	3,6	
	2005	11406,6	10650,1	93,4	631,5	5,5	294,3	2,6	
	2006	10982,9	10128,6	92,2	682,6	6,2	501,2	4,6	
	2007	9474,9	8797,8	92,7	531,8	5,6	196,1	2,1	
	2008	9488,5	8951,5	94,3	482,6	5,4	390,7	4,4	
<b>MV</b>		<b>13114,4</b>	<b>11833,9</b>	<b>90,2</b>	<b>1022,2</b>	<b>7,8</b>	<b>483,0</b>	<b>3,7</b>	<b>18,3</b>
<b>Jönköping</b>									
	2000	116,2	116,2	100,0	0,0	0,0	0,0	0,0	
	2001	174,5	174,5	100,0	0,0	0,0	0,0	0,0	
	2002	95,9	95,9	100,0	0,0	0,0	0,0	0,0	
	2003	85,0	85,0	100,0	0,0	0,0	0,0	0,0	
	2004	71,5	71,5	100,0	0,0	0,0	0,0	0,0	
	2005	89,0	89,0	100,0	0,0	0,0	0,0	0,0	
	2006	92,9	92,9	100,0	0,0	0,0	0,0	0,0	
	2007	98,3	84,9	86,4	0,0	0,0	0,0	0,0	
	2008	75,2	63,2	84,0	12,0	19,0	0,0	0,0	
<b>MV</b>		<b>112,3</b>	<b>109,1</b>	<b>97,2</b>	<b>0,0</b>	<b>0,0</b>	<b>0,0</b>	<b>0,0</b>	<b>15,2</b>

Län	Totalt besiktigad areal (ha)	Godkänd areal		Kass pga flyghavre		Godk efter ombes f flyghavre		Medel areal / fb ha	
		ha	%	ha	%	ha	%		
<b>Kalmar</b>									
	2000	843,5	837,8	99,3	3,7	0,4	0,0	0,0	
	2001	801,4	774,0	96,6	27,4	3,4	0,0	0,0	17,8
	2002	870,3	828,3	95,2	39,0	4,5	23,0	2,6	18,1
	2003	297,3	294,0	98,9	3,3	1,1	9,3	3,1	14,9
	2004	288,9	288,4	99,8	0,0	0,0	0,0	0,0	16,1
	2005	277,8	277,3	99,8	0,0	0,0	19,4	7,0	21,4
	2006	353,7	352,2	99,6	1,5	0,4	34,4	9,7	15,4
	2007	367,6	356,9	97,1	0,0	0,0	0,0	0,0	15,3
	2008	379,9	347,9	91,6	32,0	9,2	8,4	2,4	13,1
<b>MV</b>		<b>560,1</b>	<b>544,6</b>	<b>97,2</b>	<b>9,4</b>	<b>1,7</b>	<b>11,8</b>	<b>2,1</b>	<b>16,5</b>
<b>Gotland</b>									
	2000	1641,1	1441,6	87,8	137,0	8,3	182,0	11,1	
	2001	1673,6	1493,1	89,2	154,1	9,2	21,5	1,3	11,8
	2002	1728,3	1637,5	94,7	76,8	4,4	149,1	8,6	12,7
	2003	1562,9	1447,0	92,6	114,9	7,4	204,3	13,1	14,3
	2004	1375,0	1288,2	93,7	83,1	6,0	126,8	9,2	16,0
	2005	1308,3	1249,8	95,5	58,5	4,5	151,3	11,6	18,1
	2006	1307,2	1202,2	92,0	102,0	7,8	174,8	13,4	19,2
	2007	1358,2	1287,6	94,8	56,1	4,1	153,7	11,3	17,9
	2008	1330,5	1267,7	95,3	62,8	5,0	242,1	19,1	17,5
<b>MV</b>		<b>1660,6</b>	<b>1539,3</b>	<b>92,7</b>	<b>97,8</b>	<b>5,9</b>	<b>175,7</b>	<b>10,6</b>	<b>15,9</b>
<b>Blekinge</b>									
	2000	37,7	37,7	100,0	0,0	0,0	0,0	0,0	
	2001	18,2	18,2	100,0	0,0	0,0	0,0	0,0	6,0
	2002	48,2	46,2	95,9	0,0	0,0	30,5	63,3	16,1
	2003	11,9	11,9	100,0	0,0	0,0	0,0	0,0	6,0
	2004	5,0	5,0	100,0	0,0	0,0	0,0	0,0	6,0
	2005								
	2006								
	2007	2,1	2,1	100,0	0,0	0,0	0,0	0,0	2,1
	2008	2,1	2,1	100,0	0,0	0,0	0,0	0,0	2,1
<b>MV</b>		<b>20,9</b>	<b>20,5</b>	<b>98,4</b>	<b>0,0</b>	<b>0,0</b>	<b>5,1</b>	<b>24,4</b>	<b>6,4</b>
<b>Skåne</b>									
	2000	19489,7	18376,1	94,3	643,7	3,3	478,0	2,5	
	2001	20795,2	19868,7	95,5	748,3	3,6	783,6	3,8	18,6
	2002	21927,7	20841,8	95,0	843,4	3,8	907,0	4,1	18,2
	2003	20306,3	19276,3	94,9	885,9	4,4	1282,9	6,3	18,6
	2004	20146,4	19345,7	96,0	695,0	3,4	974,0	4,8	19,4
	2005	19668,9	18302,8	93,0	1216,7	6,2	1136,7	5,8	21,4
	2006	19587,9	18221,8	93,0	1139,3	5,8	868,3	4,4	20,9
	2007	19016,0	17736,2	93,3	970,5	5,1	627,6	3,3	22,5
	2008	18369,8	16881,0	91,9	1098,2	6,5	1056,4	6,3	22,1
<b>MV</b>		<b>22413,5</b>	<b>21106,3</b>	<b>94,2</b>	<b>892,9</b>	<b>4,0</b>	<b>1014,3</b>	<b>4,5</b>	<b>20,2</b>
<b>Halland</b>									
	2000	4392,7	4081,8	92,9	276,8	6,3	82,0	1,9	
	2001	4088,3	3888,0	95,1	181,2	4,4	47,0	1,1	17,3
	2002	3786,8	3511,7	92,7	218,1	5,8	22,9	0,6	16,1
	2003	3637,4	3332,4	91,6	303,2	8,3	82,4	2,3	10,4
	2004	2267,1	2235,4	98,6	31,7	1,4	0,0	0,0	8,2
	2005	1928,1	1888,3	97,9	38,0	2,0	90,6	4,7	21,2
	2006	1754,7	1647,8	93,9	106,1	6,0	30,6	1,7	22,5
	2007	1155,8	1109,1	96,0	46,7	4,0	40,0	3,5	26,3
	2008	1494,8	1418,3	94,9	62,5	4,4	48,1	3,4	30,5
<b>MV</b>		<b>3063,2</b>	<b>2889,1</b>	<b>94,3</b>	<b>150,2</b>	<b>4,9</b>	<b>55,5</b>	<b>1,8</b>	<b>19,1</b>

Län	Totalt besiktigad areal (ha)	Godkänd areal		Kass pga flyghavre		Godk efter ombes f flyghavre		Medel areal / fb ha	
		ha	%	ha	%	ha	%		
<b>V. Götaland</b>									
	2000	16041,5	15553,3	97,0	334,3	2,1	166,0	1,0	
	2001	16461,0	15962,8	97,0	435,4	2,6	129,3	0,8	20,2
	2002	16403,9	15585,8	95,0	481,8	2,9	127,8	0,8	20,4
	2003	15264,3	13764,0	90,2	735,4	4,8	148,3	1,0	20,0
	2004	13747,7	12961,7	94,3	574,0	4,2	234,5	1,7	20,4
	2005	13236,1	12409,7	93,8	556,2	4,2	203,9	1,5	21,1
	2006	13178,6	12720,9	96,5	390,7	3,0	120,7	0,9	21,1
	2007	13015,2	12366,8	94,8	572,2	4,4	72,3	0,6	21,4
	2008	13453,1	12844,6	95,5	546,9	4,3	232,2	1,8	22,7
<b>MV</b>		<b>16350,2</b>	<b>15521,2</b>	<b>94,9</b>	<b>510,0</b>	<b>3,1</b>	<b>179,4</b>	<b>1,1</b>	<b>20,9</b>
<b>Värmland</b>									
	2000	1834,1	1780,8	97,1	47,8	2,6	21,0	1,1	
	2001	1755,6	1696,5	96,6	51,6	2,9	0,0	0,0	22,8
	2002	1690,7	1651,7	97,7	39,0	2,3	8,6	0,5	22,8
	2003	1569,5	1485,2	94,6	79,3	5,1	0,0	0,0	22,7
	2004	1497,2	1421,5	94,9	67,0	4,5	46,0	3,1	20,5
	2005	1455,7	1372,7	94,3	34,0	2,3	4,8	0,3	23,5
	2006	1229,4	1102,0	89,6	105,9	8,6	53,3	4,3	21,6
	2007	935,3	891,3	95,3	44,0	4,7	6,8	0,7	22,3
	2008	975,8	922,1	94,5	39,7	4,3	0,0	0,0	22,7
<b>MV</b>		<b>1617,9</b>	<b>1540,5</b>	<b>95,2</b>	<b>58,6</b>	<b>3,6</b>	<b>17,6</b>	<b>1,1</b>	<b>22,4</b>
<b>Örebro</b>									
	2000	7724,2	7031,1	91,0	491,4	6,4	257,0	3,3	
	2001	6821,7	6365,5	93,3	367,4	5,4	127,9	1,9	24,3
	2002	6884,7	6265,7	91,0	501,5	7,3	347,6	5,0	22,7
	2003	7177,0	6589,0	91,8	498,9	7,0	263,9	3,7	22,4
	2004	7174,6	6015,6	83,8	932,6	13,0	226,7	3,2	25,0
	2005	6602,0	6244,8	94,6	328,9	5,0	469,2	7,1	24,4
	2006	5986,5	5226,2	87,3	760,3	12,7	275,2	4,6	26,0
	2007	4957,0	4451,3	89,8	378,3	7,6	198,4	4,0	27,5
	2008	4827,7	4436,4	91,9	370,1	8,3	239,4	5,4	30,6
<b>MV</b>		<b>7269,4</b>	<b>6578,2</b>	<b>90,5</b>	<b>532,4</b>	<b>7,3</b>	<b>300,7</b>	<b>4,1</b>	<b>25,4</b>
<b>Västmanland</b>									
	2000	4692,7	4296,6	91,6	342,6	7,3	220,0	4,7	
	2001	4171,2	3817,4	91,5	335,5	8,0	205,1	4,9	23,8
	2002	4990,0	4525,1	90,7	392,3	7,9	199,4	4,0	25,0
	2003	4317,7	4121,0	95,4	151,8	3,5	153,8	3,6	28,0
	2004	4368,3	3997,2	91,5	368,1	8,4	74,6	1,7	27,6
	2005	4312,7	3939,2	91,3	309,5	7,2	224,1	5,2	30,2
	2006	3845,6	3697,5	96,1	148,1	3,9	99,0	2,6	31,3
	2007	3776,2	3454,4	91,5	309,5	8,2	123,3	3,3	31,5
	2008	3445,0	3082,6	89,5	316,2	10,3	93,4	3,0	32,8
<b>MV</b>		<b>4739,9</b>	<b>4366,4</b>	<b>92,1</b>	<b>294,7</b>	<b>6,2</b>	<b>174,1</b>	<b>3,7</b>	<b>28,8</b>
<b>Dalarna</b>									
	2000	1138,1	1090,5	95,8	47,6	4,2	6,0	0,5	
	2001	1103,1	970,1	87,9	129,0	11,7	18,5	1,7	31,5
	2002	1048,2	954,0	91,0	66,4	6,3	38,5	3,7	26,9
	2003	1211,3	1178,6	97,3	32,7	2,7	25,9	2,1	28,2
	2004	1106,7	1059,8	95,8	46,9	4,2	39,7	3,6	30,7
	2005	1067,1	980,6	91,9	86,5	8,1	50,6	4,7	27,4
	2006	953,0	837,4	87,9	115,6	12,1	54,0	5,7	30,7
	2007	614,1	549,7	89,5	64,4	10,5	5,1	0,8	27,5
	2008	667,7	617,4	92,5	50,3	8,1	22,1	3,6	33,4
<b>MV</b>		<b>1113,7</b>	<b>1029,8</b>	<b>92,5</b>	<b>73,6</b>	<b>6,6</b>	<b>32,6</b>	<b>2,9</b>	<b>29,5</b>



Län	Totalt besiktigad areal (ha)	Godkänd areal		Kass pga flyghavre		Godk efter ombes f flyghavre		Medel areal / fb ha	
		ha	%	ha	%	ha	%		
<b>Gävleborg</b>									
	2000	170,4	170,4	100,0	0,0	0,0	0,0	0,0	
	2001	213,6	197,2	92,3	16,4	7,7	0,0	0,0	53,4
	2002	211,6	211,6	100,0	0,0	0,0	0,0	0,0	52,9
	2003	250,6	214,7	85,7	35,9	14,3	10,0	4,0	41,8
	2004	223,3	219,5	98,3	3,8	1,7	0,0	0,0	44,6
	2005	220,1	177,1	80,5	43,0	19,5	5,2	2,4	36,7
	2006	198,6	174,7	87,9	23,9	12,0	0,0	0,0	49,7
	2007	248,4	182,6	73,5	26,0	10,5	0,0	0,0	41,4
	2008	145,0	90,0	62,1	55,0	61,1	9,0	10,0	36,3
<b>MV</b>		<b>235,2</b>	<b>204,7</b>	<b>87,0</b>	<b>18,6</b>	<b>7,9</b>	<b>3,0</b>	<b>1,3</b>	<b>44,6</b>
<b>Västernorrland</b>									
	2000	4,1	4,1	100,0	0,0	0,0	0,0	0,0	
	2001	8,3	7,8	94,0	0,0	0,0	0,0	0,0	0,9
	2002	5,2	5,2	100,0	0,0	0,0	0,0	0,0	1,0
	2003	1,6	1,6	100,0	0,0	0,0	0,0	0,0	0,5
	2004	2,0	2,0	100,0	0,0	0,0	0,0	0,0	0,7
	2005								
	2006								
	2007	2,0	2,0	100,0	0,0	0,0	0,0	0,0	0,3
	2008	1,1	1,1	100,0	0,0	0,0	0,0	0,0	0,1
<b>MV</b>		<b>3,0</b>	<b>3,0</b>	<b>97,9</b>	<b>0,0</b>	<b>0,0</b>	<b>0,0</b>	<b>0,0</b>	<b>0,6</b>

## Andel kasserad areal av den totala på flyghavre funnen i 1:a besiktning

Medel samt max och min i perioden 2000-2008

Län	Min	Medel	Max
Kalmar	0,0	3,8	11,6
V. Götaland	3,1	4,2	6,1
Värmland	2,6	4,7	12,9
Halland	1,4	6,7	10,6
Skåne	5,8	8,5	12,8
Södermanland	6,0	9,1	15,2
Gävleborg	0,0	9,2	71,1
Dalarna	4,7	9,5	17,8
Västmanland	6,5	9,9	13,3
Örebro	7,3	11,4	17,3
Östergötland	7,7	11,5	18,4
Stockholm	0,0	12,8	19,9
Uppsala	10,9	15,4	27,0
Gotland	10,5	16,5	24,1