

Jordbrukarhushållens inkomster 2006

Incomes of agricultural households 2006

I korta drag**Jordbrukarhushållens inkomster ökade 2006**

Jordbrukarhushållens genomsnittliga hushållsinkomst efter transfereringar ökade år 2006 med 14 000 kr eller 5 % till 272 300 kr. Föregående år var ökningen 8 %. Hushållsinkomsten definieras som inkomsten sedan skattefria bidrag lagts till samt skatter, allmän egenavgift och övriga negativa transfereringar dragits av från inkomsterna av tjänst, näringsverksamhet och kapital,

Hushållsinkomster efter transfereringar

	År 2006 kronor	Förändring				
		2005- 2006 Kronor	04- 05 %	03- 04 %	02- 03 %	
Hela riket	272 300	14 000	5	8	5	1
Åker, hektar						
30,1– 50,0	267 200	13 000	5	10	4	0
50,1–100,0	280 300	6 700	2	8	5	-1
100,1–200,0	298 400	4 100	1	7	6	-3
200,1–	301 700	-4 900	-2	1	9	7
Driftsinriktning						
Jordbruksväxter	270 400	16 200	6	3	5	1
Mjölkkor	277 500	10 900	4	12	6	1
Kött djur	279 900	9 100	3	18	3	-1
Andra husdjur	277 900	12 700	5	8	9	-4

Skillnader i hushållsinkomster mellan länen

Hushållsinkomsten efter transfereringar var 2006 högst i Kronobergs län med 336 100 kr följt av Jönköpings och Västerbottens län med 311 000 kr respektive 283 700 kr. Det innebär att hushållsinkomsten efter transfereringar för Krono-



Lars G Persson, SCB, tfn 019-17 65 45,
fornamn.initial.efternamn@scb.se

Statistiken har producerats av SCB på uppdrag av Jordbruksverket, som ansvarar för officiell statistik inom området.

ISSN 1404-5834 Serie JO – Jordbruk, skogsbruk och fiske. Utgivet den 24 september 2008.

URN:NBN:SE:SCB-2008-JO42SM0801_pdf

Tidigare publicering: Se avsnittet Fakta om statistiken.

Utgivare av Statistiska meddelanden är Kjell Jansson, SCB.

bergs län låg 23 % och för de övriga två länen 14 % respektive 4 % över riksgenomsnittet, som var 272 300 kr. Lägst var hushållsinkomsten efter transfereringar i Gotlands län med 232 100 kr, vilket var 15 % under riksgenomsnittet. Därefter följde Stockholms, Gävleborgs och Dalarnas län som låg 7 %, 5 % respektive 4 % under riksgenomsnittet.

Den högsta genomsnittliga ökningen av hushållsinkomsten efter transfereringar år 2006 uppvisade Norrbottens (24 400 kr), Södermanlands (19 500 kr) och Örebro län (18 300 kr) medan Stockholms (5 500 kr), Gotlands (8 300 kr) och Blekinge län (9 500 kr) hade de lägsta ökningarna.

Innehåll

Statistiken med kommentarer	4
Resultatens jämförbarhet med tidigare år	4
Några resultat	4
Hushållsinkomst före och efter transfereringar	4
Hushållsinkomst efter transfereringar för olika grupper	5
Skillnader i hushållsinkomster mellan länen	6
Kvinnornas sammanräknade förvärvsinkomst är fortfarande lägre än männens och ökade mindre än männens år 2006	6
Inverkan av underskott i näringsverksamhet	8
De samlade inkomsterna från näringsverksamhet	9
Tabeller	13
Teckenförklaring	13
A. Kalkylerade inkomster	14
1. Hushållsinkomst efter transfereringar 2003–2006 med uppdelning på inkomstkomponenter. Kronor per hushåll	14
2. Hushållsinkomst efter transfereringar 2003–2006. Kronor per hushåll	15
3. Hushållsinkomst med redovisning av transfereringar 2006. Kronor per hushåll	17
4. Hushållsinkomst före transfereringar 2006. Kronor per hushåll	18
5. Antal brukare och maka/make, hushållsmedlemmar och hushåll 2006	19
B. Taxerade inkomster m.m.	21
6. Taxerade förvärvsinkomster m.m. 2006. Kronor per hushåll	21
7. Taxerade förvärvsinkomster för brukare och maka/make 2006 med uppdelning på kvinnor och män. Kronor per hushåll	22
Fakta om statistiken	23
Detta omfattar statistiken	23
Definitioner och förklaringar	23
Så görs statistiken	25
Statistikens tillförlitlighet	25
Bra att veta	25
Annan statistik	27
Elektronisk publicering	27
In English	28
Summary	28
List of tables	28
List of terms	29

Statistiken med kommentarer

Resultatens jämförbarhet med tidigare år

Jämförbarheten bakåt i tiden försvåras av ett antal förändringar som skett.

- I samband med övergången från arealstöd till gårdsstöd år 2005 till följd av EU:s jordbruksreform ansökte betydligt fler jordbrukare än tidigare om stöd. Det innebär att ansökningar kom från jordbrukare som tidigare aldrig ansökt om stöd och därför inte funnits med i registret över de arealbaserade stöden. Det ökade antalet ansökningar om arealbaserat stöd 2005 ledde till ett ökat antal företag i LBR. Den totala åkerarealen har påverkats relativt litet, men i viss utsträckning har stöd sökts för arealer som ingen tidigare sökt stöd för. Förändringarna jämfört med tidigare år bör därför tolkas med försiktighet. De innebär inte att jordbruket förändrats på motsvarande sätt utan är också en följd av stödreglerna.

Eftersom de tillkommande företag var många men i regel små innebär det för Jordbrukarhushållens inkomster att inverkan på resultaten är störst för redovisningsgrupper där hushållen inte är indelade efter storlek (Hela riket, riksområden respektive åldersgrupper). Effekten är att jordbruksrelaterade variabler i dessa grupper uppvisar lägre värden 2005 än de annars skulle ha gjort, medan icke jordbruksrelaterade variabler i regel fått ökade värden. Indelningarna efter åkerareal resp. driftsinriktning påverkas däremot inte i någon större utsträckning.

För variabeln Hushållsinkomst efter transfereringar har dessa effekter till stor del tagit ut varandra och inverkan av förändringarna i populationen är relativt liten.

- Indelning av jordbruksföretag i driftsinriktningar baseras på grödarealer och antal husdjur av olika slag vid jordbruksföretagen. Dessa uppgifter finns för alla jordbruksföretag åren 1999, 2000, 2003, 2005 och 2007. För mellanliggande år finns uppgifter för ett urval av företag. Vid indelning i driftsinriktning för de företag där aktuella uppgifter saknas används senast tillgängliga uppgifter, vilket medför en viss eftersläpning i klassificeringen, som rättas till nästa gång en totalundersökning genomförs. Denna eftersläpning i klassificeringen under de mellanliggande åren kan förväntas ha en viss effekt även på de redovisade ekonomiska variablerna för dessa år. En följd av detta blir att en del av de förändringar som skett under de mellanliggande åren kommer till uttryck först det år då aktuella strukturuppgifter föreligger för samtliga jordbruksföretag.
- För förändringar som påverkar jämförbarheten med år före 2000 hänvisas till äldre Statistiska meddelanden.

Några resultat

Hushållsinkomst före och efter transfereringar

Den för samtliga jordbrukarhushåll genomsnittliga inkomsten av tjänst ökade år 2006 med 7 000 kr (2 %) till 290 300 kr, medan nettoinkomsten av näringsverksamhet ökade med 3 700 kr (7 %) till 56 600 kr. Nettoinkomst av kapital ökade med 7 700 kr (30 %) till 33 300 kr på grund av att överskottet av kapital ökade medan underskottet av kapital minskade något. Nettot av räntefördelning, som ingår i nettoinkomst av kapital, ökade med 900 kr (5 %).

Den genomsnittliga hushållsinkomsten före transfereringar var år 2006 377 200 kr, vilket är en ökning med 18 400 kr eller 5 % jämfört med år 2005. De positiva skattefria transfereringarna ökade med 300 kr medan de negativa transfereringarna ökade med 4 600 kr eller 4 %, vilket medförde att hushållsinkomsten efter transfereringar ökade med 14 000 kr (5 %) till 272 300 kr.

Tablå 1. Inkomster och transfereringar m.m. per hushåll för samtliga jordbrukar-hushåll

	Kronor per hushåll		Förändring (%)			
	2006	2005	05-06	04-05	03-04	02-03
Inkomst av tjänst	290 300	283 300	2	7	3	5
Allmänna avdrag	4 500	4 700	-4	4	2	2
<i>Näringsverksamhet</i>						
Överskott	69 300	66 000	5	0	3	0
Underskott	12 700	13 100	-4	-2	-8	26
Nettoinkomst	56 600	52 900	7	1	6	-5
Nettoförändring av expansionsmedel	1 400	1 600	-11
Nettoinkomst av kapital	33 300	25 700	30	11	27	-8
därav räntefördelning netto	20 500	19 500	5	2	6	-9
<i>Hushållsinkomst före transfereringar</i>	377 200	358 800	5	6	5	2
Skattefria positiva transfereringar	11 600	11 400	2	-2	-2	0
Negativa transfereringar	116 500	111 900	4	1	5	6
<i>Därav</i>						
allmän pensionsavgift	19 400	19 100	2	4	2	3
skatter	122 200	116 700	5	6	5	4
skattereduktioner	26 500	25 200	5	35	4	-5
övriga negativa transfereringar	1 300	1 300	0	8	9	11
<i>Hushållsinkomst efter transfereringar</i>	272 300	258 300	5	8	5	1

Hushållsinkomst efter transfereringar för olika grupper

Tablå 2 visar hur hushållsinkomsten efter transfereringar utvecklats för hushållen vid några grupper av företag.

Av tablå 2 framgår att hushållsinkomsten utvecklats bättre vid medelstora företag än vid de större företagen. Fortfarande är det dock så att hushållsinkomsten ökar med stigande storleksgrupp.

Vidare framgår att hushållsinkomsten mellan 2005 och 2006 utvecklats relativt likartat både för de i tablå 2 redovisade driftsinriktningarna och för de fyra åldergrupperna.

Uppgifterna till tablå 2 är hämtade från tabell 2, som utöver uppgifter för riksområden, storleksgrupper, driftsinriktningar och åldersgrupper också innehåller länsuppgifter.

Tablå 2. Hushållsinkomster efter transfereringar

	Kronor per hushåll		Förändring (%)			
	2006	2005	05-06	04-05	03-04	02-03
Hela riket	272 300	258 300	5	8	5	1
Åker, hektar						
30,1–50,0	267 200	254 200	5	10	4	0
50,1–100,0	280 300	273 600	2	8	5	-1
100,1–200,0	298 400	294 200	1	7	6	-3
200,1–	301 700	306 600	-2	1	9	7
Driftsinriktning						
Jordbruksväxter	270 400	254 200	6	3	5	1
Mjölkkor	277 500	266 600	4	12	6	1
Köttdjur	279 900	270 800	3	18	3	-1
Andra husdjur	277 900	265 200	5	8	9	-4
Blandad husdjursskötsel	258 300	247 600	4	14	3	-1
Blandat jordbruks						
– mest växtodling	261 300	246 400	6	4	9	-6
– mest husdjursskötsel	260 700	254 500	2	11	6	-1
Brukarens ålder						
30–39 år	256 900	242 600	6	9	5	0
40–49 år	298 900	284 700	5	9	5	-1
50–64 år	294 300	279 900	5	9	5	0
65– år	215 600	198 900	8	8	7	3

Skillnader i hushållsinkomster mellan länen

Hushållsinkomsten efter transfereringar var 2006 högst i Kronobergs län med 336 100 kr följt av Jönköpings och Västerbottens län med 311 000 kr respektive 283 700 kr. Det innebär att hushållsinkomsten efter transfereringar för Kronobergs län låg 23 % och för de övriga två länen 14 % respektive 4 % över riksgenomsnittet, som var 272 300 kr. Lägst var hushållsinkomsten efter transfereringar i Gotlands län med 232 100 kr, vilket var 15 % under riksgenomsnittet. Därefter följde Stockholms, Gävleborgs och Dalarnas län som låg 7 %, 5 % respektive 4 % under riksgenomsnittet.

Den högsta genomsnittliga ökningen av hushållsinkomsten efter transfereringar uppvisade år 2006 Norrbottens (24 400 kr), Södermanlands (19 500 kr) och Örebro län (18 300 kr) medan Stockholms (5 500 kr), Gotlands län (8 300 kr) och Blekinge län (9 500 kr) hade de lägsta ökningarna. Se vidare tabell 2.

Kvinnornas sammanräknade förvärvsinkomst är fortfarande lägre än männens och ökade mindre än männens år 2006

På grund av övergången från taxeringsfamiljen till RTB-familjen som hushållsbegrepp från och med inkomståret 1999 och därmed som redovisningsenhet i denna statistik är de flesta redovisade resultaten för inkomståren 1999–2006 inte helt jämförbara med resultat för 1998 och tidigare. Ett undantag utgör emellertid redovisningen i tabell 7, som innehåller resultat för brukare och maka/make med uppdelning på kvinnor och män. Sådana uppgifter har tagits fram från och med inkomståret 1996. Däremot påverkas jämförbarheten mellan uppgifterna för 2006 och 2005 med tidigare år av den förändring av storleksstrukturen som beskrivits i avsnittet Resultatens jämförbarhet med tidigare år.

Tablå 3. Taxerade inkomster 1996–2006 per person för brukare och maka/make med uppdelning på kvinnor och män. Kronor resp. procent

Redovisningsgrupp	Näringsverksamhet		Tjänst		Sammanräknad förvärvsinkomst	
	Kvinnor	Män	Kvinnor	Män	Kvinnor	Män
Hela riket						
2006	15 900	51 300	162 700	161 500	178 500	212 800
2005	15 400	49 200	158 300	157 900	173 700	207 100
2004	15 700	49 800	150 500	143 600	166 200	193 400
2003	15 800	48 800	145 300	138 400	161 100	187 200
2002	15 900	47 800	136 700	133 000	152 600	180 800
2001	15 100	45 400	130 300	127 300	145 400	172 600
2000	14 300	41 500	124 200	123 000	138 500	164 400
1999	13 000	37 300	117 800	117 500	130 800	154 800
1998	13 500	36 000	110 100	112 100	123 600	148 100
1997	13 000	34 200	104 700	108 700	117 700	142 900
1996	12 300	31 400	100 100	105 700	112 300	137 100
<i>Kvinnornas inkomst som andel av männens respektive år (%)</i>						
2006	31		101		84	
2005	31		100		84	
2004	31		105		86	
2003	32		105		86	
2002	33		103		84	
2001	33		102		84	
2000	33		101		84	
1999	35		100		85	
1998	37		98		83	
1997	38		96		82	
1996	39		95		82	

Av tablå 3, som redovisar uppgifter för åren 1996–2006, framgår att den genomsnittliga inkomsten av näringsverksamhet år 2006 ökade både för kvinnor (500 kr) och män (2 100 kr), vilka är brukare eller maka/make.

Genom att männens inkomst av tjänst ökade med 3 600 kr (2 %) till 161 500 kr ökade deras sammanräknade förvärvsinkomst med 5 700 kr eller 3 % till 212 800 kr. För kvinnorna ökade inkomst av tjänst med 4 400 (3 %)kr till 162 700 kr och den sammanräknade förvärvsinkomsten med 4 900 kr eller 3 % till 178 500 kr. Det framgår också att kvinnornas inkomst av näringsverksamhet visar en relativt liten ökning sedan 1996 (3 600 kr) medan inkomst av tjänst ökat med 62 600 kr och sedan 1999 överstiger männens inkomst av tjänst. Genom männens större ökning av inkomst av näringsverksamhet sedan 1996 var skillnaden i sammanräknad förvärvsinkomst mellan kvinnor och män större 2006 än 1996 (34 300 kr mot 24 800 kr).

Om man uttrycker kvinnornas sammanräknade förvärvsinkomst som andel av männens så har denna andel endast ökat från 82 % år 1996 till 84 % år 2006 med en högsta andel av 86 % åren 2003 och 2004. Andelen är högst för åldersklassen där brukaren är 50–64 år med 90 % inkomståret 2006 och lägst för åldersklassen 30–39 år med 73 %.

Inverkan av underskott i näringsverksamhet

Ett underskott av näringsverksamhet får inte kvittas mot överskott i andra förvärvskällor utan får tas upp som en avdragspost i näringsverksamheten följande år. Det aktuella årets underskott redovisas därför aldrig separat i deklARATIONERNA. Genom att beräkna skillnaden mellan jordbrukarhushållens ackumulerade

Tablå 4. Nettoinkomst av näringsverksamhet

Redovisningsgrupp	Överskott Redov-sat ¹⁾	Kvittat mot äldre un-derskott	Totalt	Underskott uppkommet under året	Årets netto-inkomst
Samtliga, Hela riket					
2006	60 300	8 900	69 300	12 700	56 600
2005	58 000	8 000	66 000	13 100	52 900
2004	59 300	6 600	65 900	13 400	52 600
2003	58 600	5 500	64 100	14 600	49 600
2002	57 600	6 300	63 900	11 500	52 400
2001	54 700	6 900	61 600	10 500	51 200
2000	50 400	5 900	56 300	10 400	45 900
Åker, ha					
2,1–5,0					
2006	19 600	9 400	29 000	14 200	14 700
2005	18 100	7 700	25 700	15 500	10 300
2004	17 500	7 300	24 800	15 500	9 300
5,1–10,0					
2006	23 400	10 800	34 100	14 700	19 400
2005	20 600	8 500	29 100	16 300	12 800
2004	19 300	7 400	26 700	17 200	9 400
10,1–20,0					
2006	32 900	10 200	43 100	13 500	29 600
2005	29 800	8 600	38 500	15 100	23 400
2004	26 400	6 900	33 300	16 000	17 300
20,1–30,0					
2006	55 500	8 700	64 200	10 900	53 300
2005	52 100	7 600	59 700	11 700	48 000
2004	47 500	6 500	54 100	12 700	41 400
30,1–50,0					
2006	84 900	7 100	92 000	9 600	82 300
2005	83 700	6 700	90 400	9 400	81 000
2004	78 500	4 700	83 200	9 800	73 400
50,1–100,0					
2006	134 700	6 100	140 800	8 700	132 200
2005	135 200	6 100	141 300	7 400	133 900
2004	129 300	5 000	134 300	7 500	126 800
100,1–200,0					
2006	168 600	6 200	174 800	13 500	161 400
2005	171 000	11 200	182 200	9 100	173 100
2004	165 800	7 400	173 200	9 800	163 300
200,1–					
2006	183 200	13 400	196 700	23 700	172 900
2005	194 600	15 700	210 300	24 200	186 100
2004	191 700	22 200	213 900	24 700	189 300

1) Taxerad inkomst av näringsverksamhet

underskott för inkomståret och året innan har det varit möjligt att beräkna, dels hur stort överskott som under året kvittats mot tidigare års underskott, dels hur stort underskott av näringsverksamhet som uppkommit under året. Resultaten av dessa beräkningar visas i tablå 4, dels för samtliga jordbrukarhushåll för de senaste åren, dels för storleksklasser efter åkerarealen för åren 2004–2006. I uppställningen visas också den genomsnittliga nettoinkomsten av näringsverksamhet när samtliga under året uppkomna överskott och underskott beaktats. Denna beräknade nettoinkomst av näringsverksamhet har använts i stället för den taxerade inkomsten av näringsverksamhet då hushållsinkomsten beräknas eftersom nettoinkomsten innefattar alla överskott och underskott uppkomna under året.

Det genomsnittliga under året uppkomna underskottet var 2006 i genomsnitt för samtliga hushåll 12 700 kr. Eftersom de överskott som kvittats mot äldre underskott var betydligt lägre (8 900 kr) än de under år 2006 uppkomna underskotten var hushållens genomsnittliga nettoinkomst från näringsverksamhet 3 800 kr lägre än den genomsnittliga taxerade inkomsten av näringsverksamhet.

I genomsnitt för samtliga hushåll var det totala överskottet 69 300 kr, vilket var 3 300 kr högre än året innan. Det under året uppkomna genomsnittliga underskottet minskade däremot med 400 kr till 12 700 kr. Sammantaget innebar detta att nettoinkomsten av näringsverksamhet ökade med 3 700 kr eller 7 % till 56 600 kr. Den taxerade inkomsten av näringsverksamhet ökade med 2 300 kr eller 4 % till 60 300 kr.

De samlade inkomsterna från näringsverksamhet

I tablå 5 har – med undantag för nettot av insättning på och uttag från skogskon- to – samtliga inkomster samlats, som har sitt ursprung i näringsverksamhet. En betydande del av jordbrukarnas inkomst från näringsverksamhet överförs enligt reglerna om räntefördelning till beskattning enligt de regler som gäller kapitalinkomster och ingår alltså inte i den taxerade inkomsten av näringsverksamhet. I genomsnitt för samtliga hushåll var räntefördelning netto 20 500 kr år 2006 – en ökning med 5 % sedan föregående år. Eftersom den taxerade inkomsten av näringsverksamhet var 60 300 kr är det alltså ungefär en fjärdedel av inkomsten från näringsverksamheten som beskattas som kapitalinkomst. Av tablå framgår också att andelen är ännu högre bland de arealmässigt mindre företagen även om beloppen är mindre. Vid de arealmässigt större företagen däremot är beloppen för nettot av räntefördelning större, men däremot är andelen lägre. Man kan också se att beloppen ökat de senaste åren för små och medelstora företag medan det minskat 2006 för företagen över 50 hektar.

I tablå 5 redovisas även det genomsnittliga nettobeloppet för jordbrukarhushållen insättningar och uttag från expansionsmedelsfond. Dessa nettobelopp är väsentligt lägre än beloppen för räntefördelning. I genomsnitt har nettobeloppen minskat för grupperna över 50 hektar åker medan det varit i stort sett oförändrat bland övriga företag. I tablå redovisas dessutom för första gången uppgifter om jordbrukarhushållens nettoavsättning till periodiseringsfond.

Den betydelse som möjligheterna till räntefördelning och avsättning till expansionsmedels- och periodiseringsfonder har för jordbruket framgår egentligen inte av enbart en redovisning av nettobeloppen. I tablå 6 redovisas därför både positiv och negativ räntefördelning samt avsättning och återföring från expansionsmedelsfond och periodiseringsfond. Så visar det sig t.ex. att nettoökningen av expansionsmedel på 1 500 kr för de största företagen har uppkommit genast att det gjorts avsättningar på i genomsnitt 15 800 kr och återföringar på 14 300 kr. Ännu större bruttobelopp redovisas för avsättning respektive uttag från periodiseringsfond. Det genomsnittliga nettobeloppet för samtliga hushåll på 900 kr har uppkommit genom att i genomsnitt 10 600 kr har avsatts medan 9 700 kr har återförts till beskattning.

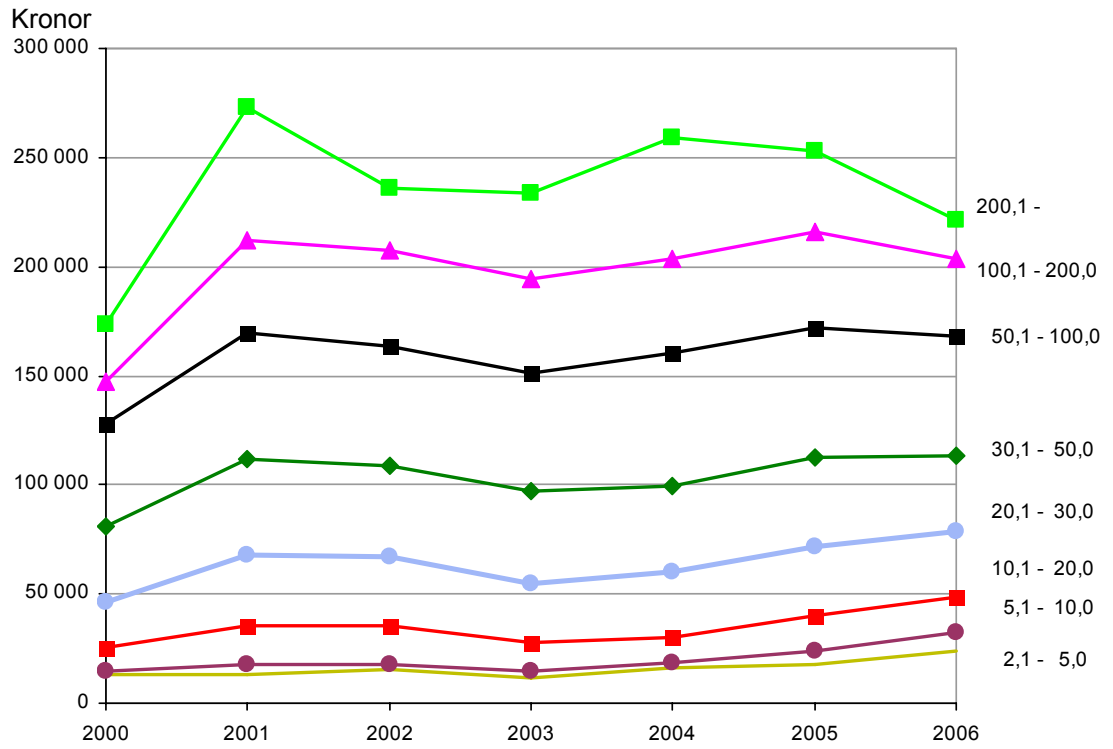
Tablå 5. De samlade inkomsterna från näringsverksamhet

Redovisningsgrupp	Nettoinkomst	Expansionsmedel, netto	Räntefördelning, netto	Totalt	Periodiseringsfond, netto	Totalt inkl. periodiseringsfond
Samtliga, Hela riket						
2006	56 600	1 400	20 500	78 500	900	79 400
2005	52 900	1 600	19 500	74 000
2004	52 600	300	19 100	72 000
2003	49 600	200	18 000	67 700
2002	52 400	(20)	19 700	72 100
2001	51 200	1 200	19 700	72 000
2000	45 900	1 700	18 600	66 200
Åker, ha						
2,1–5,0						
2006	14 700	600	8 200	23 500	600	24 100
2005	10 300	800	6 300	17 400
2004	9 300	900	6 400	16 500
5,1–10,0						
2006	19 400	900	12 200	32 500	800	33 300
2005	12 800	800	10 200	23 800
2004	9 400	600	8 700	18 700
10,1–20,0						
2006	29 600	1 400	17 300	48 300	1 000	49 300
2005	23 400	1 200	15 700	40 200
2004	17 300	100	13 000	30 400
20,1–30,0						
2006	53 300	1 400	23 500	78 300	2 000	80 300
2005	48 000	1 400	22 100	71 500
2004	41 400	-200	19 200	60 500
30,1–50,0						
2006	82 300	1 600	29 400	113 400	1 600	115 000
2005	81 000	1 500	30 100	112 500
2004	73 400	-700	26 500	99 200
50,1–100,0						
2006	132 200	1 900	33 900	168 000	900	169 000
2005	133 900	2 500	35 800	172 200
2004	126 800	-200	33 900	160 500
100,1–200,0						
2006	161 400	3 900	38 400	203 600	-500	203 100
2005	173 100	4 100	38 800	216 000
2004	163 300	700	39 300	203 300
200,1–						
2006	172 900	1 500	46 700	221 100	-2 300	218 800
2005	186 100	14 200	53 000	253 300
2004	189 300	13 100	56 700	259 100

Tablå 6. Bruttobelopp för räntefördelning, expansionsmedel och periodiseringsfond

Redovisningsgrupp	Räntefördelning		Expansionsmedel		Periodiseringsfond	
	Positiv	Negativ	Avsättning	Återföring	Avsättning	Återföring
Samtliga, Hela riket						
2006	21 500	1 000	3 500	2 100	10 600	9 700
2005	20 700	1 200	3 400	1 800
2004	20 500	1 400	2 700	2 300
2003	19 300	1 300	2 300	2 900
2002	20 800	1 100
2001	20 700	1 000
2000	19 600	1 000
Åker, ha						
2,1–5,0						
2006	8 500	400	1 700	1 000	3 200	2 600
2005	6 800	400	1 800	1 000
2004	6 800	400	1 700	800
5,1–10,0						
2006	12 500	400	2 200	1 300	4 100	3 300
2005	10 600	400	2 000	1 100
2004	9 200	500	1 800	1 200
10,1–20,0						
2006	17 800	500	2 600	1 200	5 300	4 300
2005	16 200	600	2 400	1 300
2004	13 600	600	1 500	1 400
20,1–30,0						
2006	24 400	800	3 100	1 700	9 800	7 800
2005	23 100	1 000	3 000	1 600
2004	20 300	1 000	1 800	2 100
30,1–50,0						
2006	30 500	1 200	4 100	2 500	14 600	13 000
2005	31 400	1 300	3 600	2 100
2004	27 900	1 400	2 300	3 000
50,1–100,0						
2006	36 100	2 200	5 500	3 700	23 000	22 000
2005	38 300	2 500	5 600	3 100
2004	36 700	2 800	3 800	4 000
100,1–200,0						
2006	42 000	3 700	9 600	5 700	33 200	33 800
2005	42 800	4 100	8 700	4 600
2004	43 900	4 700	6 700	6 000
200,1–						
2006	52 100	5 500	15 800	14 300	40 300	42 600
2005	60 600	7 500	22 000	7 800
2004	64 400	7 700	21 600	8 500

Figur A. Samlad inkomst av näringsverksamhet år 2000–2006 för storleksgrupp åker, hektar



Tabeller

Teckenförklaring

Explanation of symbols

–	Noll	Zero
0	Mindre än 0,5	Less than 0.5
0,0	Mindre än 0,05	Less than 0.05
..	Uppgift inte tillgänglig eller för osäker för att anges	Data not available
.	Uppgift kan inte förekomma	Not applicable
*	Preliminär uppgift	Provisional figure

A. Kalkylerade inkomster

A. Calculated incomes

1. Hushållsinkomst efter transfereringar 2003–2006 med uppdelning på inkomstkomponenter. Kronor per hushåll

1. Household incomes after transfers 2003–2006. SEK per household

	Rad	År				Förändring (%)			
		2006	2005	2004	2003	05-06	04-05	03-04	02-03
Inkomst av tjänst	1	290 300	283 300	265 900	258 100	2	7	3	5
Allmänna avdrag	2	4 500	4 700	4 500	4 400	-4	4	2	2
Näringsverksamhet									
Överskott	3	69 300	66 000	65 900	64 100	5	0	3	0
Underskott	4	12 700	13 100	13 400	14 600	-4	-2	-8	26
<i>Nettoinkomst (3-4)</i>	5	56 600	52 900	52 600	49 600	7	1	6	-5
Nettoförändring av expansionsmedel	6	1 400	1 600	300	-600	-11
Kapitalinkomster									
Överskott	7	44 400	37 100	34 800	31 000	20	7	12	-6
Underskott	8	11 100	11 400	11 700	12 800	-3	-3	-9	-4
<i>Nettoinkomst (7-8)</i>	9	33 300	25 700	23 100	18 200	30	11	27	-8
Därav räntefördelning									
Positiv	10	21 500	20 700	20 500	19 300	4	1	6	-7
Negativ	11	1 000	1 200	1 400	1 300	-12	-15	7	17
Netto (10-11)	12	20 500	19 500	19 100	18 000	5	2	6	-9
<i>Hushållsinkomst före transfereringar (1-2+5+6+9)</i>	13	377 100	358 800	337 400	320 800	5	6	5	2
Skattefria positiva transfereringar	14	11 600	11 400	11 600	11 900	2	-2	-3	0
Negativa transfereringar	15	116 500	111 900	110 900	105 900	4	1	5	6
Därav									
allmän pensionsavgift	16	19 400	19 100	18 300	18 000	2	4	2	3
skatt på förvärvsinkomster	17	101 700	98 600	93 100	89 700	3	6	4	5
skatt på kapitalinkomster	18	13 300	11 100	10 400	9 300	20	7	12	-6
övriga skatter	19	7 200	7 000	6 600	5 800	4	6	14	3
skattereduktioner	20	26 500	25 200	18 700	18 000	5	35	4	-5
övriga negativa transfereringar	21	1 300	1 300	1 200	1 100	0	8	9	11
<i>Hushållsinkomst efter transfereringar (13+14-15)</i>	22	272 300	258 300	238 000	226 800	5	8	5	1

2. Hushållsinkomst efter transfereringar 2003–2006. Kronor per hushåll**2. Household income after transfers 2003–2006. SEK per household**

Redovisningsgrupp	År				Förändring (%)			
	2006	2005	2004	2003	05-06	04-05	03-04	02-03
Hela riket	272 300	258 300	238 000	226 800	5	8	5	1
Riksområden								
RO 1	264 400	252 000	239 100	227 200	5	5	5	1
RO 2	281 100	265 800	238 300	226 600	6	12	5	1
RO 3	270 700	255 800	234 200	226 300	6	9	3	1
Åker, hektar								
2,1–5,0	275 400	258 900	241 200	228 500	6	7	6	3
5,1–10,0	270 800	253 600	231 900	222 500	7	9	4	2
10,1–20,0	262 400	246 600	225 400	216 100	6	9	4	1
20,1–30,0	264 900	248 500	227 500	215 100	7	9	6	-2
30,1–50,0	267 200	254 200	231 700	223 300	5	10	4	0
50,1–100,0	280 300	273 600	252 700	240 600	2	8	5	-1
100,1–200,0	298 400	294 200	274 100	258 300	1	7	6	-3
200,1–	301 700	306 600	303 200	278 900	-2	1	9	7
Driftsinriktning								
Jordbruksväxter	270 400	254 200	246 600	235 400	6	3	5	1
Trädgårdsväxter	273 700	251 500	222 700	233 600	9	13	-5	9
Jordbruks- och trädgårdsväxter	268 600	244 000	242 800	236 800	10	1	3	4
Mjölkkor	277 500	266 600	237 500	224 100	4	12	6	1
Köttdjur	279 900	270 800	229 700	224 100	3	18	3	-1
Nötkreatur, blandat	254 400	254 000	230 400	224 200	0	10	3	6
Andra husdjur	277 900	265 200	245 500	225 100	5	8	9	-4
Blandad husdjurs-skötsel	258 300	247 600	218 000	210 800	4	14	3	-1
Blandat jordbruk								
– mest växtodling	261 300	246 400	237 200	216 700	6	4	9	-6
– mest husdjur	260 700	254 500	228 900	215 300	2	11	6	-1
Småbruk	272 000	255 000	238 100	227 100	7	7	5	2
Brukarens ålder								
30–39 år	256 900	242 600	221 800	211 700	6	9	5	0
40–49 år	298 900	284 700	261 800	250 600	5	9	5	-1
50–64 år	294 300	279 900	256 800	244 000	5	9	5	0
65– år	215 600	198 900	184 100	172 600	8	8	7	3

2. Forts

Redovisningsgrupp	År				Förändring (%)			
	2006	2005	2004	2003	05-06	04-03	03-04	02-03
Län								
Stockholms	252 700	247 300	230 700	215 800	2	7	7	-1
Uppsala	268 900	250 900	242 100	235 500	7	4	3	1
Södermanlands	266 100	246 700	238 600	218 600	8	3	9	0
Östergötlands	268 500	258 100	242 900	227 000	4	6	7	1
Jönköpings	311 000	296 800	258 600	248 000	5	15	4	0
Kronobergs	336 100	322 400	246 000	231 600	4	31	6	0
Kalmar	274 800	264 600	242 600	225 600	4	9	8	-1
Gotlands	232 100	223 800	206 500	196 600	4	8	5	-1
Blekinge	271 100	261 600	236 600	221 100	4	11	7	4
Skåne	267 700	256 500	240 100	232 900	4	7	3	2
Hallands	276 300	263 000	228 100	217 600	5	15	5	1
Västra Götalands	266 100	250 800	235 900	224 700	6	6	5	0
Värmlands	264 600	248 900	236 100	220 400	6	5	7	1
Örebro	267 200	248 900	239 500	228 800	7	4	5	1
Västmanlands	272 400	257 300	247 200	232 900	6	4	6	0
Dalarnas	261 200	246 800	232 300	226 100	6	6	3	1
Gävleborgs	258 900	246 900	225 600	219 600	5	9	3	2
Västernorrlands	275 200	259 000	235 100	229 800	6	10	2	2
Jämtlands	264 700	251 000	232 400	219 000	5	8	6	0
Västerbottens	283 700	267 800	248 500	240 500	6	8	3	1
Norrbottnens	274 100	249 700	228 000	217 200	10	10	5	0
Hela riket	272 300	258 300	238 000	226 800	5	8	5	1

3. Hushållsinkomst med redovisning av transfereringar 2006. Kronor per hushåll

3. Household income after transfers in 2006. SEK per household

Redovisningsgrupp	Hushållsinkomst före transfereringar	Skattefria positiva transfereringar	Transfereringar Skatter och allmän pensionsavgift	Övriga negativa transfereringar	Hushållsinkomst efter transfereringar
Hela riket	377 153	11 635	115 158	1 342	272 288
Riksområden					
RO 1	370 653	11 787	116 654	1 366	264 420
RO 2	383 707	11 675	113 027	1 292	281 063
RO 3	377 539	11 149	116 603	1 404	270 681
Åker, hektar					
2,1–5,0	385 787	11 318	119 971	1 729	275 406
5,1–10,0	377 528	11 088	116 337	1 507	270 773
10,1–20,0	364 099	10 338	110 830	1 173	262 433
20,1–30,0	364 899	10 515	109 416	1 058	264 939
30,1–50,0	365 547	11 343	108 664	1 042	267 184
50,1–100,0	382 410	13 773	114 646	1 255	280 282
100,1–200,0	412 515	15 618	128 417	1 345	298 372
200,1–	429 044	16 250	141 962	1 647	301 684
Driftsinriktning					
Jordbruksväxter	380 696	10 649	119 700	1 236	270 409
Trädgårdsväxter	383 131	12 299	120 244	1 444	273 743
Jordbruks- och trädgårdsväxter	370 238	14 650	114 773	1 510	268 605
Mjölkkor	370 709	13 449	105 759	880	277 519
Köttdjur	375 746	12 190	106 956	1 083	279 897
Nötkreatur, blandat	344 304	13 484	102 174	1 196	254 419
Andra husdjur	383 769	14 014	118 186	1 684	277 913
Blandad husdjurskötsel	351 700	13 798	105 847	1 379	258 272
Blandat jordbruk					
– mest växtodling	358 863	12 477	108 885	1 127	261 328
– mest husdjur	360 190	12 871	110 823	1 528	260 711
Småbruk	383 134	10 690	120 242	1 623	271 958
Brukarens ålder					
30–39 år	344 491	21 944	106 558	2 962	256 916
40–49 år	401 460	23 704	123 756	2 501	298 906
50–64 år	415 953	7 631	128 419	906	294 259
65– år	301 859	1 576	87 768	83	215 584

4. Hushållsinkomst före transfereringar 2006. Kronor per hushåll**4. Household income before transfers in 2006. SEK per household**

Redovisningsgrupp	Inkomst av tjänst	Nettoförändring av expansionsmedel	Nettoinkomst av näringsverksamhet	Allmänna avdrag	Nettoinkomst av kapital	Totalt
Hela riket	290 294	1 401	56 598	4 488	33 349	377 153
Riksområden						
RO 1	275 513	801	65 717	4 666	33 289	370 653
RO 2	297 266	2 313	52 404	4 392	36 116	383 707
RO 3	310 751	680	43 712	4 274	26 671	377 539
Åker, hektar						
2,1–5,0	359 155	639	14 723	5 166	16 436	385 787
5,1–10,0	340 196	934	19 411	4 895	21 882	377 528
10,1–20,0	308 057	1 394	29 609	4 305	29 343	364 099
20,1–30,0	275 919	1 420	53 341	4 031	38 251	364 899
30,1– 50,0	240 013	1 648	82 347	3 838	45 377	365 547
50,1–100,0	202 334	1 880	132 178	4 059	50 077	382 410
100,1–200,0	191 333	3 891	161 362	4 554	60 483	412 515
200,1–	190 672	1 510	172 941	4 914	68 835	429 044
Driftsinriktning						
Jordbruksväxter	292 530	1 119	53 331	4 591	38 307	380 696
Trädgårdsväxter	254 950	4 830	85 603	3 865	41 614	383 131
Jordbruks- och trädgårdsväxter	228 443	317	101 487	4 024	44 015	370 238
Mjölkkor	148 771	2 890	169 844	3 291	52 494	370 709
Köttdjur	272 868	2 800	61 309	3 895	42 665	375 746
Nötkreatur, blandat	160 088	-1 050	143 834	2 881	44 312	344 304
Andra husdjur	320 531	1 104	43 094	4 926	23 966	383 769
Blandad husdjurskötsel	263 108	2 302	55 724	4 072	34 639	351 700
Blandat jordbruk						
– mest växtodling	254 651	-178	70 849	4 567	38 108	358 863
– mest husdjur	256 762	136	69 576	4 134	37 849	360 190
Småbruk	352 437	802	16 122	5 146	18 920	383 134
Brukarens ålder						
30–39 år	281 337	3 031	58 400	5 605	7 328	344 491
40–49 år	308 294	2 313	74 142	5 318	22 029	401 460
50–64 år	312 790	835	69 665	5 556	38 219	415 953
65– år	236 429	569	14 104	993	51 750	301 859

5. Antal brukare och maka/make, hushållsmedlemmar och hushåll 2006

5. Number of farmers and spouses, household members and households 2006

Redovisningsgrupp	Totalt antal			Hushåll	Medlemmar per hushåll
	Brukare och maka/make		Hushållsmedlemmar		
	Kvinnor	Män			
Hela riket	52 437	67 890	177 514	72 397	2,45
Riksområden					
RO 1	22 116	28 938	75 529	30 664	2,46
RO 2	21 666	27 825	73 050	29 699	2,46
RO 3	8 655	11 127	28 935	12 034	2,40
Åker, hektar					
2,1–5,0	10 336	12 426	32 719	13 776	2,38
5,1–10,0	9 897	12 451	32 168	13 606	2,36
10,1–20,0	9 761	12 966	32 258	13 868	2,33
20,1–30,0	5 194	7 107	17 779	7 450	2,39
30,1– 50,0	6 219	8 466	21 795	8 792	2,48
50,1–100,0	6 902	9 218	25 466	9 495	2,68
100,1–200,0	3 158	4 063	11 835	4 163	2,84
200,1–	760	943	2 852	971	2,94
Jordbruksväxter	12 222	16 585	41 476	17 370	2,39
Trädgårdsväxter	391	511	1 336	529	2,53
Jordbruks- och trädgårdsväxter	474	594	1 666	629	2,65
Mjölkkor	5 476	7 326	20 457	7 604	2,69
Köttdjur	7 802	10 550	27 569	11 037	2,50
Nötkreatur, blandat	445	635	1 695	649	2,61
Andra husdjur	2 380	2 744	7 860	2 963	2,65
Blandad husdjurskötsel	1 370	1 664	4 707	1 788	2,63
Blandat jordbruk					
– mest växtodling	1 443	1 891	5 058	1 987	2,55
– mest husdjur	2 547	3 277	8 888	3 434	2,59
Småbruk	17 887	22 113	56 802	24 407	2,33
Brukarens ålder					
30–39 år	5 584	7 600	24 300	8 112	3,00
40–49 år	12 272	15 571	54 307	16 634	3,26
50–64 år	22 395	28 579	68 746	30 095	2,28
65– år	11 527	14 891	27 006	16 121	1,68

5. Forts

Redovisningsgrupp	Totalt antal			Hushåll	Medlemmar per hushåll
	Brukare och maka/make		Hushålls- medlem- mar		
	Kvinnor	Män			
Län					
Stockholms	1 153	1 487	3 860	1 620	2,38
Uppsala	1 815	2 350	6 191	2 485	2,49
Södermanlands	1 432	1 830	4 761	1 958	2,43
Östergötlands	2 436	3 151	8 295	3 331	2,49
Jönköpings	3 047	3 807	10 587	4 009	2,64
Kronobergs	1 875	2 472	6 408	2 605	2,46
Kalmar	2 491	3 225	8 502	3 419	2,49
Gotlands	1 116	1 479	4 030	1 581	2,55
Blekinge	966	1 325	3 374	1 384	2,44
Skåne	6 136	7 941	20 907	8 433	2,48
Hallands	2 487	3 225	8 513	3 404	2,50
Västra Götalands	10 782	14 081	36 470	14 998	2,43
Värmlands	3 014	3 910	10 029	4 231	2,37
Örebro	1 833	2 364	6 070	2 514	2,41
Västmanlands	1 600	2 081	5 374	2 203	2,44
Dalarnas	1 747	2 192	5 751	2 386	2,41
Gävleborgs	2 040	2 647	6 845	2 856	2,40
Västernorrlands	1 897	2 375	6 152	2 584	2,38
Jämtlands	1 408	1 842	4 813	2 002	2,40
Västerbottens	2 092	2 660	7 009	2 858	2,45
Norrbottnens	1 070	1 446	3 573	1 536	2,33
Hela riket	52 437	67 890	177 514	72 397	2,45

B. Taxerade inkomster m.m.

B. Assessed incomes etc

6. Taxerade förvärvsinkomster m.m. 2006. Kronor per hushåll

6. Assessed incomes from business and employment etc. in 2006. SEK per household

Redovisningsgrupp	Närings- verksamhet	Tjänst	Därav pension m.m.	Samman- räknad förvärvs- inkomst	Taxerad förvärvs- inkomst	Beskatt- ningsbar förvärvs- inkomst
Hela riket	60 349	290 294	54 954	350 643	346 154	306 324
Riksområden						
RO 1	71 117	275 513	51 872	346 629	341 963	302 795
RO 2	54 656	297 266	55 795	351 922	347 531	307 977
RO 3	46 960	310 751	60 732	357 711	353 436	311 237
Åker, hektar						
2,1–5,0	19 572	359 155	71 085	378 727	373 561	335 401
5,1–10,0	23 354	340 196	66 578	363 550	358 655	320 306
10,1–20,0	32 927	308 057	62 002	340 984	336 679	298 065
20,1–30,0	55 502	275 919	51 551	331 420	327 389	287 211
30,1– 50,0	84 875	240 013	43 024	324 888	321 050	279 744
50,1–100,0	134 700	202 334	32 032	337 034	332 975	290 146
100,1–200,0	168 643	191 333	28 936	359 976	355 422	312 138
200,1–	183 203	190 672	28 198	373 875	368 961	327 002
Driftsinriktning						
Jordbruksväxter	58 241	292 530	56 067	350 771	346 180	307 288
Trädgårdsväxter	89 263	254 950	51 443	344 214	340 349	300 554
Jordbruks- och trädgårdsväxter	104 228	228 443	42 506	332 671	328 647	288 471
Mjölkkor	171 126	148 771	24 608	319 898	316 607	271 975
Köttdjur	61 162	272 868	46 484	334 029	330 134	289 292
Nötkreatur, blandat	147 836	160 088	31 273	307 924	305 043	261 934
Andra husdjur	50 257	320 531	52 776	370 788	365 862	324 863
Blandad husdjurs- skötsel	60 210	263 108	45 639	323 318	319 246	278 242
Blandat jordbruk						
– mest växtodling	73 431	254 651	45 280	328 082	323 515	282 504
– mest husdjur	76 257	256 762	46 618	333 019	328 886	286 917
Småbruk	20 817	352 437	71 380	373 253	368 107	330 284
Brukarens ålder						
30–39 år	64 363	281 337	1 818	345 700	340 095	306 774
40–49 år	79 068	308 294	3 856	387 361	382 043	342 342
50–64 år	73 383	312 790	24 823	386 173	380 618	339 885
65– år	15 352	236 429	194 285	251 781	250 788	208 837

7. Taxerade förvärvsinkomster för brukare och maka/make 2006 med uppdelning på kvinnor och män. Kronor per hushåll

7. Assessed incomes from business and employment for farmers and spouses in 2006 distributed on women and men. SEK per household

Redovisningsgrupp	Inkomst per person för brukare och maka/make					
	Näringsverksamhet		Tjänst		Sammanräknad förvärvsinkomst	
	Kvinnor	Män	Kvinnor	Män	Kvinnor	Män
Hela riket	15 873	51 327	162 654	161 508	178 527	212 836
Riksområden						
RO 1	18 284	60 565	160 141	147 601	178 425	208 166
RO 2	13 616	46 867	162 719	167 806	176 335	214 673
RO 3	15 362	38 456	168 912	181 929	184 273	220 385
Åker, hektar						
2,1–5,0	5 840	16 478	181 665	229 729	187 505	246 207
5,1–10,0	6 710	19 813	174 379	213 513	181 089	233 326
10,1–20,0	7 980	28 836	165 941	183 419	173 921	212 255
20,1–30,0	13 103	47 752	159 481	149 937	172 584	197 689
30,1– 50,0	21 777	71 261	148 953	114 168	170 730	185 429
50,1–100,0	35 897	110 245	140 044	75 626	175 941	185 871
100,1–200,0	43 517	137 025	139 853	58 542	183 370	195 567
200,1–	49 752	146 751	137 743	53 064	187 496	199 815
Driftsinriktning						
Jordbruksväxter	11 639	51 593	169 275	160 358	180 914	211 951
Trädgårdsväxter	28 349	69 744	145 696	130 711	174 045	200 455
Jordbruks- och trädgårdsväxter	27 824	87 207	140 754	106 119	168 578	193 326
Mjölkkor	55 059	134 742	109 726	40 247	164 784	174 990
Köttdjur	14 572	52 501	155 957	145 391	170 530	197 892
Nötkreatur, blandat	41 783	120 413	123 169	44 957	164 952	165 371
Andra husdjur	14 025	41 619	167 667	175 275	181 693	216 894
Blandad husdjurskötsel	19 464	48 151	146 514	139 092	165 978	187 243
Blandat jordbruk						
– mest växtodling	15 484	64 291	159 812	121 725	175 296	186 016
– mest husdjur	18 247	64 877	155 751	122 877	173 998	187 753
Småbruk	5 767	17 886	180 969	224 886	186 736	242 773
Brukarens ålder						
30–39 år	14 330	58 170	160 427	181 114	174 757	239 284
40–49 år	18 861	69 204	173 505	168 882	192 366	238 086
50–64 år	19 679	60 547	175 893	156 795	195 572	217 342
65– år	6 427	11 441	127 569	152 806	133 997	164 246

Fakta om statistiken

Detta omfattar statistiken

Uppgifterna i detta statistiska meddelande - *Jordbrukarhushållens inkomster 2006* – bygger på en sambearbetning mellan lantbrukregistret (LBR) och den totalräknade inkomststatistiken (IoT). Från LBR hämtas uppgifter om vilka som var brukare vid lantbruksföretagen samt de uppgifter som behövs för att fördela brukarna på olika redovisningsgrupper. Från IoT, som innehåller uppgifter om hela Sveriges befolkning, hämtas uppgifter om inkomster, avdrag, skatter och sociala ersättningar. Redovisningen i detta statistiska meddelande omfattar brukaren och i princip samtliga personer i dennes hushåll (se nedan).

Definitioner och förklaringar

Hushåll och hushållsmedlemmar

I redovisningar avseende inkomståren till och med 1998 ingick endast brukaren och dennes maka/make. Från och med inkomståret 1999 redovisas uppgifterna per hushåll med i princip samma definition av hushållet som i registret över totalbefolkningen (RTB). I RTB-hushållet ingår personer som är gifta med varandra (även registrerat partnerskap), barn oavsett ålder, som bor på samma fastighet som föräldrarna samt sammanboende, som har gemensamt barn. RTB-hushållet kan bestå av maximalt två generationer. För sammanboende par utan gemensamma barn finns inget underlag för att skapa korrekta hushåll, vilket leder till att andelen ensamstående hushåll överskattas. För jordbrukarna blir antalet vuxna barn som förs till samma hushåll som föräldrarna överdrivet stort, eftersom det ofta finns mer än en bostad på jordbruksfastigheterna. Vid bearbetningen för jordbrukarhushållens inkomster har därför en schablon införts som innebär att barn i jordbrukarfamiljer anses ha eget hushåll från och med det år de fyllt 30 år. Detta är naturligtvis inte alltid fallet lika väl som en del barn under 30 år har eget hushåll på samma fastighet som föräldrarna. Denna schablonbehandling bedöms ändå komma närmare de faktiska förhållandena än att enbart gå på uppgiften i RTB.

Förvärvsinkomster m.m.

Inkomst av yrkesmässigt bedriven förvärvsverksamhet (jordbruk, rörelse och fastighetsförvaltning) anses som **Inkomst av näringsverksamhet** om inkomsten inte räknas in under inkomstlagen tjänst eller kapital. Innehav av näringsfastighet, dvs. fastighet som inte utgör privatbostad, hänförs till näringsverksamhet. De flesta intäkter och kostnader som har direkt samband med verksamheten är skattepliktiga respektive avdragsgilla. Ett visst års inkomst av näringsverksamhet kan utgöras av det aktuella årets överskott minskat med det underskott i näringsverksamhet som redovisades föregående år (se nedan). Den redovisade inkomsten av näringsverksamhet benämns därför också **Redovisat överskott av näringsverksamhet**.

Inkomst av tjänst omfattar lön, förmåner (inkl. pensioner) och andra skattepliktiga ersättningar minskat med avdrag för kostnader för inkomsternas förvärvande.

Sammanräknad förvärvsinkomst omfattar summan av inkomst av näringsverksamhet och inkomst av tjänst.

Allmänna avdrag omfattar avdrag för pensionsförsäkringspremier samt periodiskt understöd enligt dom eller avtal samt under vissa förutsättningar underskott av nystartad aktiv näringsverksamhet.

Taxerad förvärvsinkomst utgörs av sammanräknad förvärvsinkomst minskad med allmänna avdrag.

Allmän pensionsavgift utgår på förvärvsinkomster och var 7 % inkomst-året 2006. Den som var född 1937 eller tidigare eller hade en taxerad förvärvsinkomst under 16 800 kr betalade inte allmän pensionsavgift. På inkomster över 359 115 kr betalade man inte heller allmän pensionsavgift. Från och med inkomståret 2006 medges skattereduktion för allmän pensionsavgift med hela avgiften.

Beskattningsbar förvärvsinkomst utgörs av den taxerade förvärvsinkomsten minskad med de allmänna egenavgifterna och grundavdraget.

Underskott som uppkommit i näringsverksamhet får inte kvittas mot överskott av tjänst eller kapital. Kvittning får däremot ske genom att tidigare års underskott får tas upp som en avdragspost påföljande år i den aktuella förvärvskällan. Om även detta år ger upphov till ett underskott adderas underskotten. Är överskottet mindre än föregående års underskott uppkommer åter ett underskott (föregående års underskott minus årets överskott) som får tas upp påföljande år. Är överskottet större än föregående års underskott uppkommer överskott (årets överskott minus föregående års underskott). Det underskott av näringsverksamhet som redovisas i deklARATIONEN ett visst år har därför ofta helt eller delvis uppkommit under tidigare år och kan därför benämnas **Ackumulerat underskott av näringsverksamhet**.

För att bättre belysa inkomsten av näringsverksamhet för t.ex. år 2006 har (för de aktuella personerna år 2006) det ackumulerade underskottet för 2006 jämförts med motsvarande belopp för 2005. En ökning av beloppet utgör **Underskott** (av näringsverksamhet) för år 2006. En minskning av beloppet svarar mot ett överskott som kvittats mot underskott från tidigare år. **Redovisat överskott** (av näringsverksamhet) bildar tillsammans med variabeln **Överskott kvittat mot tidigare års underskott** överskottet före kvittning och benämns **Totalt överskott** (av näringsverksamhet). Skillnaden mellan Totalt överskott och Underskott bildar årets **Nettoinkomst av näringsverksamhet**.

Kapitalinkomster m.m.

Nettoinkomst av kapital utgör summan av inkomsträntor och utdelningar, inkomst av uthyrning av privatbostad, positiv räntefördelning och kapitalvinster minskat med utgiftsräntor, avdragsgilla förvaltningskostnader, negativ räntefördelning samt kapitalförluster.

Skatter och övriga negativa transfereringar

I de negativa transfereringarna ingår allmän pensionsavgift, statlig och kommunal inkomstskatt på förvärvsinkomster, skatt på kapitalinkomster, förmögenhetsskatt, fastighetsskatt, expansionsmedelsskatt netto, skattereduktioner samt övriga negativa transfereringar (se nedan). Från och med år 2000 ingår inte den tidigare församlingsskatten i kommunalskatten. Däremot har begravningsavgiften inräknats i kommunalskatten.

Nettoförändring av expansionsmedel avser skillnaden mellan de avsättningar till expansionsmedel och de återföringar av expansionsmedel som skett under inkomståret. På de avsatta beloppen uttas en skatt på 28 % av det avsatta beloppet. När belopp återförs tillgodoräknas denna skatt. **Expansionsmedelsskatt netto** utgörs av skillnaden mellan skatt på avsatta belopp och tillgodoräknad skatt på återförda belopp.

Om det uppstår underskott i inkomstslaget kapital kan detta underskott inte sparas till följande år. Däremot medges skattereduktion för underskott av kapital. Övriga reduktioner som år 2006 ingår i **Skattereduktioner** är skattereduk-

tion för virke från stormfälld skog, skattereduktion för begränsning av fastighetsskatt, skattereduktion för bredbandsanslutning, skattereduktion för miljöförbättrande installationer, skattereduktion för fackföreningsavgifter, skattereduktion för avgift till arbetslöshetskassa, skattereduktion för sjöinkomst, skattereduktion för allmän pensionsavgift samt skattereduktion för förmögenhetsskatt.

Återbetalade studiemedel och givet bidragsförskott bildar tillsammans **Övriga negativa transfereringar**.

Hushållsinkomster

Hushållsinkomst före transfereringar har bildats genom att nettoförändring i expansionsmedel, nettoinkomst av näringsverksamhet, inkomst av tjänst och nettoinkomst av kapital har summerats och de allmänna avdragen har subtraherats.

Skattefria positiva transfereringar utgörs av summan av barnbidrag, bostadsbidrag, kommunalt bostadstillägg, socialbidrag, studiebidrag och studiepenning, skattefritt vårdbidrag och merkostnadsersättning till värnpliktiga, handikappersättning och bidragsförskott med flera ej skattepliktiga transfereringar. Skattepliktiga transfereringar såsom allmän pension, sjukpenning etc. ingår i den taxerade inkomsten.

Hushållsinkomst efter transfereringar skiljer sig från hushållsinkomsten före transfereringar genom att alla positiva och negativa transfereringar har beaktats.

Så görs statistiken

Uppgifterna till tabellerna i Jordbrukarhushållens inkomster 2006 har erhållits genom en sambearbetning mellan Lantbruksregistret (LBR) 2006 och den totalräknade inkomststatistiken (IoT) för inkomståret 2006.

Statistikens tillförlitlighet

Eftersom LBR 2006 i princip är en totalundersökning och IoT bygger på administrativa register och är totalräknad blir precisionen i beloppsberäkningarna mycket hög.

Bra att veta

Under de senaste åren har bland annat nedan beskrivna förändringar av skatteregler m.m. påverkat inkomststatistiken. Förändringar av skatteregler för åren 2000–2002 finns i korthet beskrivna i statistiska meddelandet JO42SM0401 och för åren 1995–1999 i JO 42 SM 0101, vilka finns publicerad på Jordbruksverkets och SCB:s webbplatser.

Inkomståret 2006

Avdraget för allmän pensionsavgift slopades. Istället medges skattereduktion för allmän pensionsavgift med hela avgiften.

Inom stödområdena infördes förhöjt grundavdrag.

En begränsning av fastighetsskatten på markvärdet infördes för småhus (Högst 2 kr per kvadratmeter, men aldrig högre än 5 000 kr).

Skattereduktionen för bredbandsanslutning förlängdes och gäller till och med inkomståret 2007.

Skattereduktionen för utgifter för byggnadsarbeten på bostadshus (ROT-avdrag) slopades.

Skattereduktion för förmögenhetsskatt medgavs i vissa fall även om rätt till skattereduktion för fastighetsskatt inte längre förelåg.

Reseavdraget höjdes till 18 kr per mil då egen bil används för resor till arbetet eller för tjänsteresor.

Den nedre skiktgränsen för statlig skatt 20 % höjdes till 306 000 kr i beskattningsbar förvärvsinkomst. Skiktgränsen för statlig skatt 25 % höjdes till 460 600 kr.

Inkomståret 2005

Möjlighet till skattereduktion för virke från stormfälld skog infördes för dem som den 8–9 januari 2005 drabbades av stormen Gudrun. Avdrag medges med 50 kr per kubikmeter fast mått under bark (m³fub) för den mängd stormvirke som under perioden 8 januari 2005–31 december 2006 avyttras eller försas ut ur stormskog på lantbruksenhet och mäts vid virkesmätning och som överstiger ett års tillväxt (dock minst 200 m³fub).

87,5 % av den allmänna pensionsavgiften fick dras av som skattereduktion. Samtidigt reducerades avdraget för den allmänna pensionsavgiften till 12,5 % av avgiften.

Gränsen för förmögenhetsskatt höjdes till 3 000 000 kr för sambeskattade.

Dämpningsregeln för fastighetsskatt vid höjda taxeringsvärden utsträcktes till att gälla även småhus på lantbruk.

Reseavdraget höjdes till 17 kr per mil då egen bil används för resor till arbetet eller för tjänsteresor.

Det fasta beloppet på 200 kr för kommunal inkomstskatt slopades liksom den 2004 införda skattereduktionen på samma belopp.

Den nedre skiktgränsen för statlig skatt 20 % höjdes till 298 600 kr i beskattningsbar förvärvsinkomst. Skiktgränsen för statlig skatt 25 % höjdes till 450 500 kr.

Inkomståret 2004

Särskild skattereduktion (200 kr) infördes.

Dämpningsregeln för fastighetsskatt vid höjda taxeringsvärden utsträcktes till att gälla även hyreshus.

Skattereduktion för vissa miljöförbättrande installationer i småhus infördes.

Skattereduktion för utgifter för byggnadsarbete på bostadshus (ROT-avdrag) infördes.

Den nedre skiktgränsen för statlig skatt 20 % höjdes till 291 800 kr i beskattningsbar förvärvsinkomst. Skiktgränsen för statlig skatt 25 % höjdes till 441 300 kr.

Inkomståret 2003

En dämpningsregel för fastighetsskatt vid höjda taxeringsvärden infördes för småhus.

Skattereduktion för förmögenhetsskatt infördes och gäller för de hushåll som får skattereduktion för fastighetsskatt och som också betalar förmögenhetsskatt som avser det småhus som är hushållets permanenta bostad.

Skattereduktion på förvärvsinkomster slopades och i stället höjdes grundavdraget.

Ett nytt pensionssystem infördes 2003. Det särskilda grundavdraget för folkpensionärer togs bort. I stället höjdes pensionen för de pensionärer som tidigare fått särskilt grundavdrag. Som följd av detta ska från och med 2004 års taxering även pensionärer som tidigare inte behövt deklarerat lämna deklaration och pensionärer betalar numera skatt enligt samma regler som gäller för löntagare.

Den nedre skiktgränsen för statlig skatt 20 % höjdes till 284 300 kr i beskattningsbar förvärvsinkomst. Skiktgränsen för statlig skatt 25 % höjdes till 430 000 kr.

Inkomståret 2002

Skattereduktion för fackföreningsavgifter infördes. Reduktion medges med 25 % av fackföreningsavgift om den uppgår till minst 400 kr.

Skattereduktion för avgift till arbetslöshetskassa infördes och medges med 40 % av den erlagda avgiften till arbetslöshetskassa.

75 % av den allmänna pensionsavgiften fick dras av som skattereduktion. Samtidigt reducerades avdraget för den allmänna pensionsavgiften till 25 % av avgiften.

Den nedre skiktgränsen för statlig skatt 20 % höjdes till 273 800 kr i beskattningsbar förvärvsinkomst. Skiktgränsen för statlig skatt 25 % höjdes till 414 200 kr.

Gränsen för förmögenhetsskatt höjdes till 1 500 000 kr för ensamstående och 2 000 000 kr för sambeskattade.

Annan statistik

Uppgifter med den tidigare tillämpade definitionen av familjen (brukaren inklusive maka/make) har för inkomståret 1998 redovisats i statistiska meddelandet JO 42 SM 0001 och uppgifter för inkomståren 1996 och 1997 återfinns i J 42 SM 9901. Uppgifter för inkomståren 1999–2005 med den nya definitionen av hushållet har redovisats i statistiska meddelanden JO42 – senast för inkomståret 2005 i JO 42 SM 0701. Uppgifter om utvecklingen för lantbruksföretagens inkomst- och lönsamhetsförhållanden enligt företagsekonomiska principer redovisas i Jordbruksekonomiska undersökningen (JEU).

Vid SCB finns också två statistikprodukter som belyser inkomstförhållanden för individer och familjer för hela befolkningen. Den ena är den totalräknade inkomststatistiken vars uppgifter denna publikation till stor del bygger på. Den andra är undersökningen om Hushållens ekonomi (HEK), vars syfte är att kartlägga den disponibla inkomstens fördelning bland olika hushåll samt belysa inkomststrukturen och den inkomstomfördelning som sker genom skatter och bidrag.

Elektronisk publicering

Detta statistiska meddelande finns kostnadsfritt åtkomligt på Jordbruksverkets webbplats <http://www.sjv.se> under Statistik samt på SCB:s webbplats <http://www.scb.se> under Jord- och skogsbruk, fiske.

Mer information om statistiken och dess kvalitet ges i en särskild [Beskrivning av statistiken](#).

In English

Summary

The results 2005 and 2006 provided in this report are not directly comparable with results from previous years due to an increased number of small holdings as a result of the change in agricultural policy in the EU.

The average household income before tax-free positive transfers and taxes was for all agricultural households SEK 377 200 in year 2006, an increase with SEK 18 400 or five per cent since 2005. As the tax-free positive transfers increased SEK 200 and the negative transfers increased SEK 4 500 or four per cent the household income after transfers increased SEK 14 200 or five per cent to SEK 272 300.

For farmers and spouses the income from business and employment has been calculated for women and men since 1996. For women income from business increased SEK 500 in year 2006 and income from employment increased SEK 4 400 so that total income from employment and business increased SEK 4 900 to SEK 178 500. For men the corresponding changes were an increase with SEK 2 100 and an increase with SEK 3 600 so that total income from employment and business increased SEK 5 700 to SEK 212 800.

For farmers and spouses the income from business in 2006 for women as share of income for men was 31 per cent. This share was 39 per cent in 1996. On the other hand the corresponding share for income from employment that was 95 per cent in 1996 was 101 per cent in 2006. Although women on average since year 2000 earn more money from employment than men, their total income from business and employment was still 16 per cent lower in 2006. In 1996 the corresponding figure was 18 per cent.

List of tables

Explanation of symbols	13
A. Calculated incomes	14
1. Household incomes after transfers 2003–2006. SEK per household	14
2. Household income after transfers 2003–2006. SEK per household	15
3. Household income after transfers in 2006. SEK per household	17
4. Household income before transfers in 2006. SEK per household	18
5. Number of farmers and spouses, household members and households 2006	19
B. Assessed incomes etc	21
6. Assessed incomes from business and employment etc. in 2006. SEK per household	21
7. Assessed incomes from business and employment for farmers and spouses in 2006 distributed on women and men. SEK per household	22

List of terms

Ackumulerad	Accumulated
Allmänna avdrag	General deductions
Allmän pensionsavgift	Compulsory pension contribution paid by the employees
Andra husdjur	Other animals
Antal	Number
Avdrag	Deduction
Avdragsgill	Deductible
Belopp	Amount
Beskattningsbar	Taxable
Blandat	Mixed
Bostad	Dwelling
Brukare	Farmer, holder
Djur	Animal
Driftsinriktning	Type of farming
Egenavgifter	The holders duties for social insurance
Expansionsmedel	Expansion funds
Familjeinkomst	Family income
Fastighet	Real estate
Fastighetsskatt	Real estate tax
Fördela	Distribute
Företag	Holding, business enterprise
Förmögenhet	Wealth, property
Förmögenhetsskatt	Property tax
Förvärvsinkomst	Income from employment and business
Förändring	Change
Gifta	Married
Grundavdrag	Tax free allowance
Hektar (ha)	Hectare
Hela riket	The whole country
Husdjur	Domestic animal
Husdjurskötsel	Animal husbandry
Hushåll	Household
Hushållsmedlem	Household member
Inkomst	Income
Inkomstskatt	Income tax
Inkomst av kapital	Income from capital
Inkomst av näringsverksamhet	Income from business

Inkomst av tjänst	Income from employment
Inkomstslag	Type of income
Inkomstår	Income year
Jordbruk	Agriculture
Jordbruksväxter	Field crops
Kalkylerad	Calculated
Kapital	Capital gain
Kapitalförlust	Capital loss
Kapitalinkomst	Income from capital
Kapitalutgift	Capital expenditure
Kapitalvinst	Capital gain
Kronor, (kr)	SEK
Kvinnor	Women
Köttdjur	Beef cattle
Län	County
Maka, make	Spouse
Minskning	Decrease
Mmjölkko	Dairy cow
Män	Men
Negativ	Negative
Netto	Net
Nettoförändring	Net change
Nettoinkomst	Net income
Näringsverksamhet	Business
Nötkreatur	Cattle
Pension	Pension
Pensionsavgift	Pension contribution
Pensionsförsäkring	Pension insurance
Person	Person
Positiva	Positive
Procent, (%)	Per cent
Riket	The whole country
Rksområde	Major region
Räntefördelning	Interest adjustment for self-employed
Samtliga	All
Sammanräknad förvärvsinkomst	Total income from employment
Skatt	Tax
Skattefri	Non taxable
Skattereduktion	Tax reduction

Socialbidrag	Social assistance
Storleksgrupp	Size group
Summa	Total
Tabell	Table
Taxerad	Assessed
Tjänst	Employment
Totalt	Totally
Transfereringar	Transfers
Trädgårdsväxter	Horticultural plants
Underskott	Deficit
Utdelning	Dividend
Växtodling	Cropping
Åker	Arable land
Ålder	Age
År	Year
Ökning	Increase
Överskott	Surplus
Övrig	Other