

## Information om växtsorter

### Amatörsorter på nationella sortlistor

I dagsläget har 772 amatörsorter godkänts och registrerats i nationella sortlistor i EU. Det betyder att man får producera och saluföra utsäde av dem i hela EU. En amatörsort är en köksväxtsort som saknar reellt värde för kommersiell odling men som har utvecklats för att odlas under särskilda omständigheter. Det innebär att sorten har utvecklats för att odlas under särskilda jordbrukstekniska eller klimatiska förhållanden eller under särskilda markförhållanden.

I följande lista framgår vilka arter som omfattas av EU:s utsädeslagstiftning för köksväxter, och hur många sorter av varje art som har registrerats som amatörsort.

Art, svenska	Nr, botaniskt namn på art	Antal sorter, st
Schalottenlök	1.1. <i>Allium cepa</i> L. aggregatum-gruppen	1
Lök	1.2. <i>Allium cepa</i> L. cepa-gruppen	8
Piplök	2. <i>Allium fistulosum</i> L.	3
Purjolök	3. <i>Allium porrum</i> L.	10
Vitlök	4. <i>Allium sativum</i> L.	3
Gräslök	5. <i>Allium schoenoprasum</i> L.	0
Dansk körvel	6. <i>Anthriscus cerefolium</i> (L.) Hoffm.	0
Blekselleri	7.1. <i>Apium graveolens</i> L.	0
Rotselleri	7.2. <i>Apium graveolens</i> L.	3
Sparris	8. <i>Asparagus officinalis</i> L.	4
Rödbeta (inkl Cheltenhambeta)	9.1. <i>Beta vulgaris</i> L.	3
Mangold	9.2. <i>Beta vulgaris</i> L.	8
Grönkål	10.1. <i>Brassica oleracea</i> L.	8
Blomkål	10.2. <i>Brassica oleracea</i> L.	3
Broccoli	10.3. <i>Brassica oleracea</i> L.	3
Brysselkål	10.4. <i>Brassica oleracea</i> L.	4
Savoykål	10.5. <i>Brassica oleracea</i> L.	4
Vitkål	10.6. <i>Brassica oleracea</i> L.	9
Rödkål	10.7. <i>Brassica oleracea</i> L.	1
Kålrabbi	10.8. <i>Brassica oleracea</i> L.	0
Kinesisk kål	11.1. <i>Brassica rapa</i> L.	0
Rova (inkl majrova, salladskål)	11.2. <i>Brassica rapa</i> L.	8
Chilipeppar, Paprika	12. <i>Capsicum annum</i> L.	65
Frisésallat	13.1. <i>Cichorium endivia</i> L.	0
Escarolesallat	13.2. <i>Cichorium endivia</i> L.	1
Endiviasallat, Witloof-cikoria	14.1. <i>Cichorium intybus</i> L.	1
Sallatcikoria	14.2. <i>Cichorium intybus</i> L.	3
Industricikoria	14.3. <i>Cichorium intybus</i> L.	0
Vattenmelon	15. <i>Citrullus lanatus</i> (T.) Matsum. et Nakai	4
Melon	16. <i>Cucumis melo</i> L.	18
Växthusgurka	17.1. <i>Cucumis sativus</i> L.	16
Frilandsgurka	17.2. <i>Cucumis sativus</i> L.	3

# INFORMATION

NR: 3

2015-09-23



Jättepumpa (inkl vinterpumpa)	18. Cucurbita Maxima Duchesne	28
Pumpa, Squash	19. Cucurbita pepo L.	57
Kronärtskocka	20.1. Cynara cardunculus L.	1
Kardon	20.2. Cynara cardunculus L.	1
Morot	21.1. Daucus carota L.	17
Fodermorot	21.2. Daucus carota L.	1
Sötfänkål	22. Foeniculum vulgare Mill.	4
Sallat	23. Lactuca sativa L.	37
Tomat	24. Solanum lycopersicum L.	302
Persilja	25. Petroselinum crispum (Mill.)	1
Blomsterböna	26. Phaseolus coccineus L.	12
Buskböna	27.1. Phaseolus vulgaris L.	34
Störböna	27.2. Phaseolus vulgaris L.	32
Märgärt	28.1. Pisum sativum L. (partim)	6
Spritärt	28.2. Pisum sativum L. (partim)	2
Socketärt	28.3. Pisum sativum L. (partim)	6
Rädisa	29.1. Raphanus sativus L.	5
Rättika	29.2. Raphanus sativus L.	4
Rabarber	30. Rheum rhabarbarum L.	0
Svartrot	31. Scorzonera hispanica L.	0
Aubergin, Äggplanta	32. Solanum melongena L.	6
Spenat	33. Spinacia oleracea L.	0
Vintersallad	34. Valerianella locusta (L.) Laterr.	2
Bondböna	35. Vicia faba L. (partim)	3
Socketermajs	36.1. Zea mays L.	16
Popmajs	36.2. Zea mays L.	1
Arter och artkorsningar som används som grundstammar		0
	37.1 Cucurbita ficifolia Bouché	0
	37.2 Cucurbita maxima Duch. x C. moschata Duch.	0
	37.3 Lagenaria siceraria (Mol.) Standl.	0
	37.4 Solanum lycopersicum L. x S. habrochaites	0
	37.5 Solanum lycopersicum L. x L. pimpinellifolium	0
	37.6 Sicyos angulatus	0
	37.7 Cucurbita moschata	0
	37.8 Solanum torvum Sw.	0
	37.9 Solanum hybride	0
	37.10 Solanum lycopersicum L. x L. peruvianum	0
	37.11 Solanum lycopersicum L	0
	37.12 Solanum aethiopicum L	0
	37.13 Capsicum annum L.	0
	37.14 Citrullus lanatus (Thunb) Matsum. et Nakai.	0

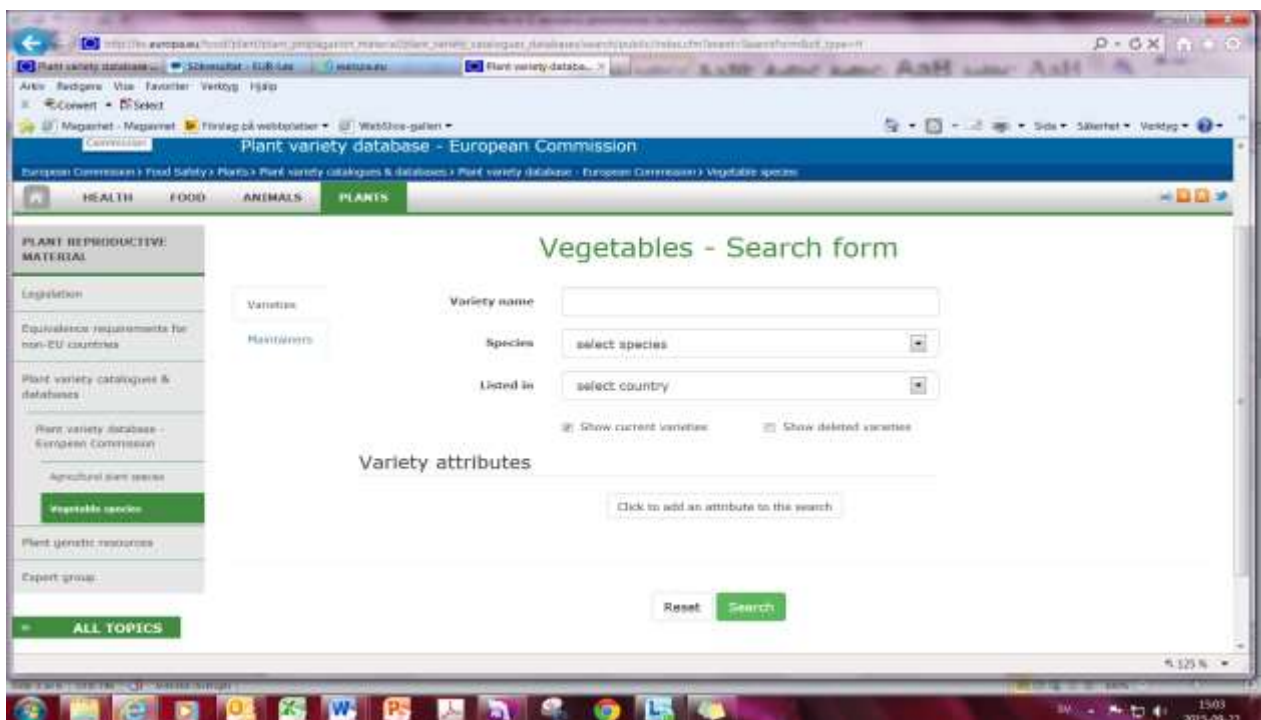
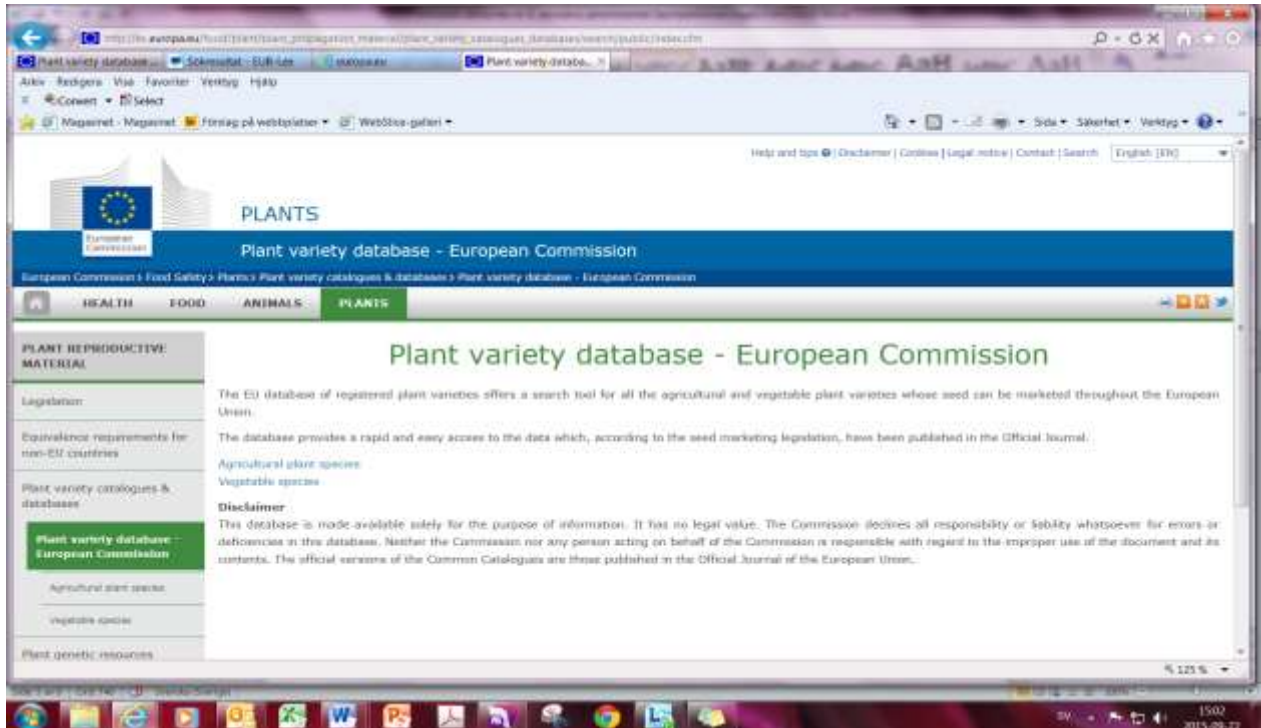


I kommissionens databas kan du söka efter en sort eller alla sorter av en art och vilka länder som har registrerat dem i sina nationella sortlistor.

Du går in på

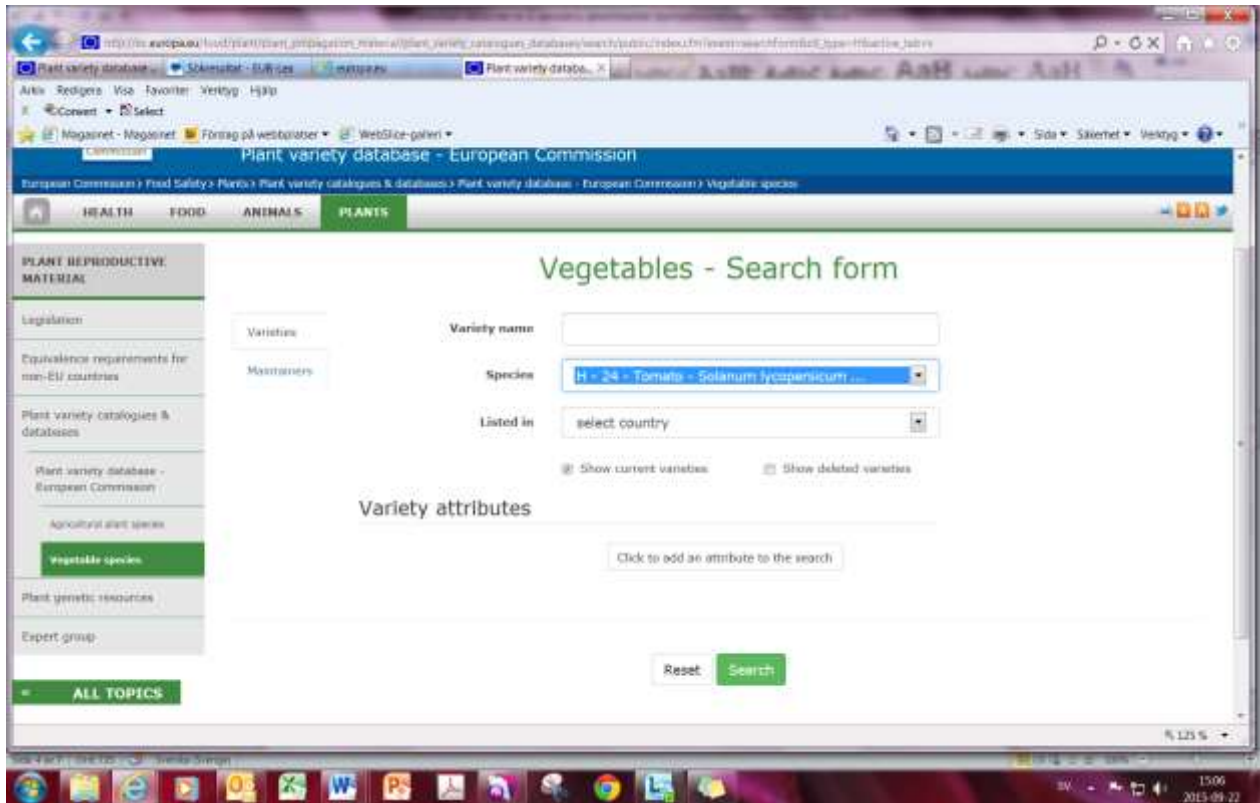
[http://ec.europa.eu/food/plant/plant\\_propagation\\_material/plant\\_variety\\_catalogues\\_databases/search/public/index.cfm](http://ec.europa.eu/food/plant/plant_propagation_material/plant_variety_catalogues_databases/search/public/index.cfm)

Där klickar du på Vegetable species.

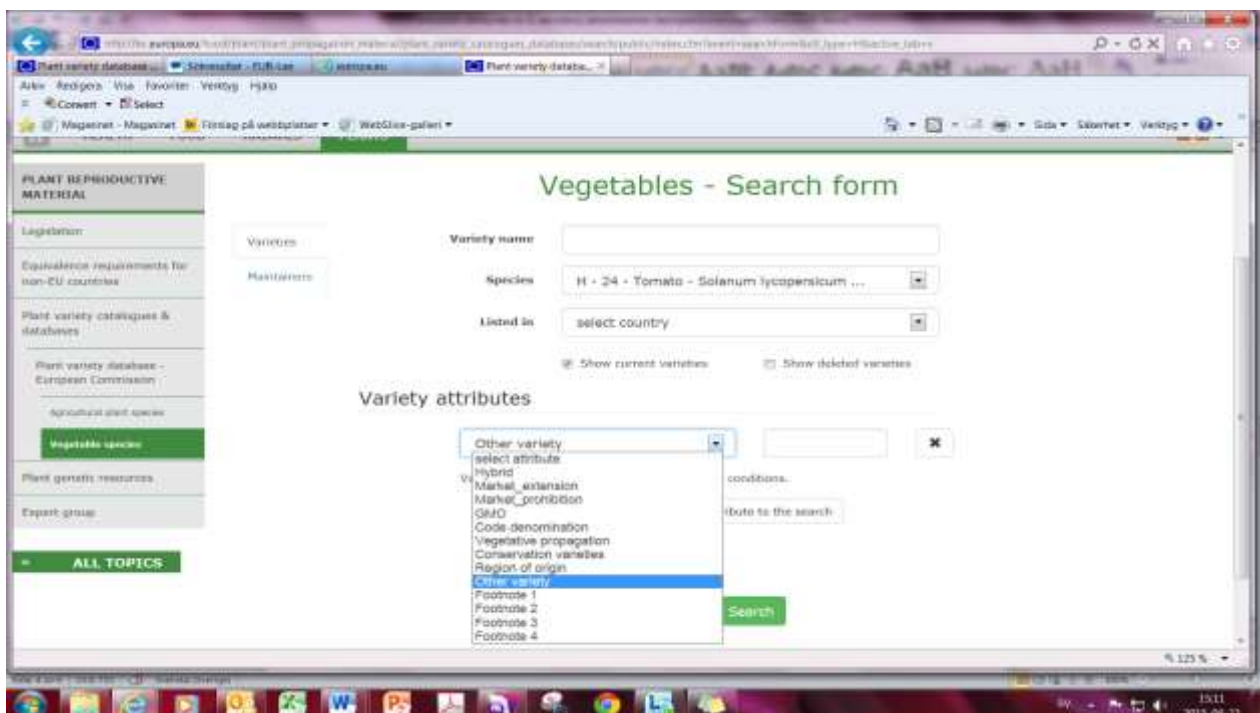




Här kan du välja om du vill söka på en sortbeteckning (Variety name d.v.s. namn på sorten), eller om du vill söka på art (Species).  
Man kan t.ex. ta reda på vilka amatörsorter det finns inom en art. Man väljer då t.ex. Tomato för Species ...

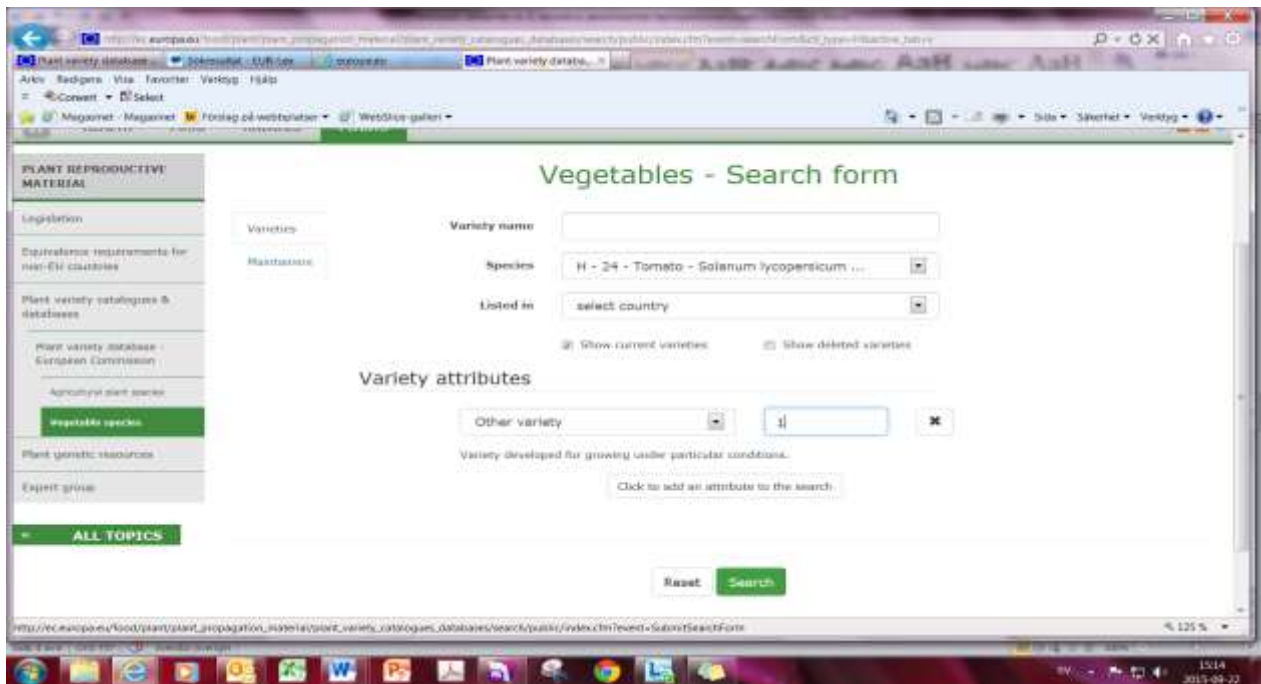


och väljer "Other variety" för Variety attributes ...

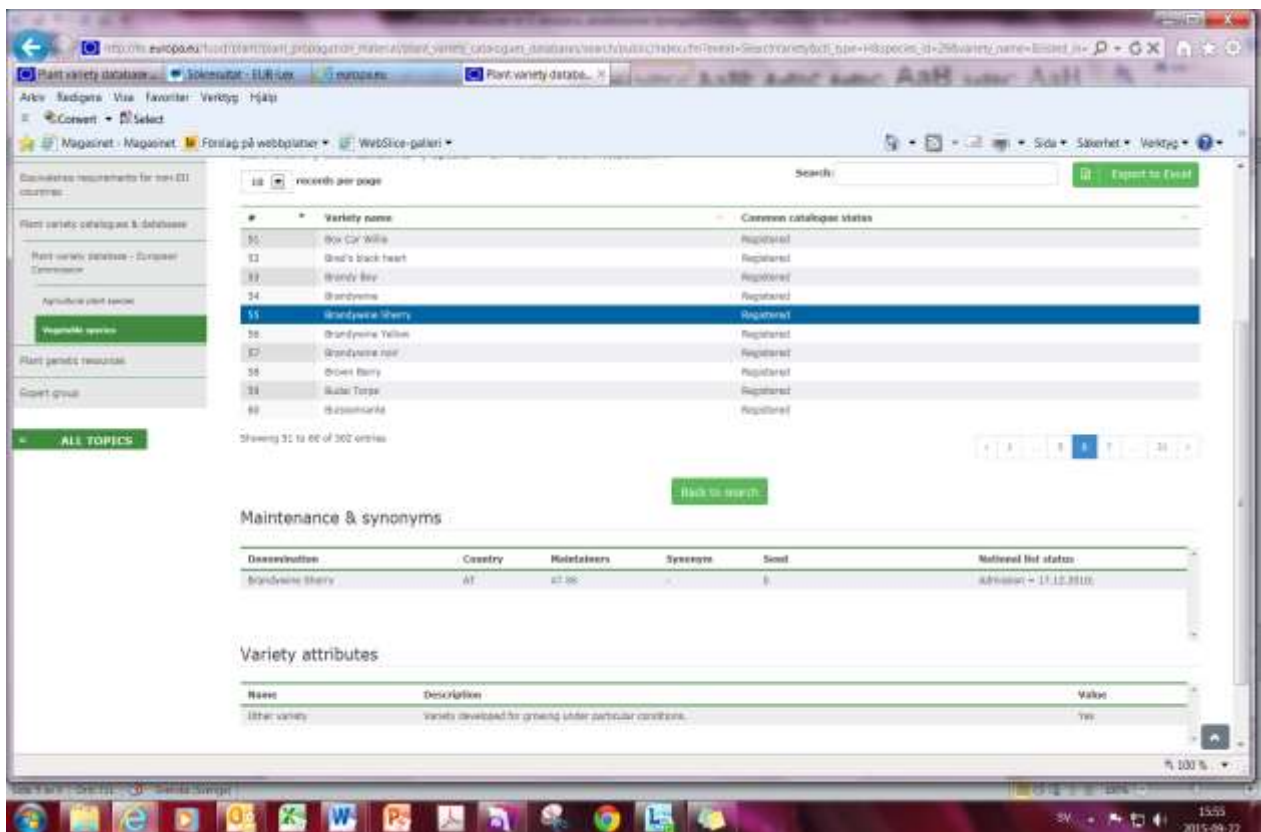




Skriver in värde "1" efter rutan för Variety attributes. Klicka sedan på Search.



När du ställer markören på en sort i övre fältet i träfflistan, kan du för den valda sorten se i vilket lands sortlista som den tagits in, i detta fall AT = Österrike (Austria), och när den togs in i Österrikes sortlista, Admission = 17.12.2010. Om du klickar på Maintainer = AT 88 kan du se vilket företag som är upprätthållare av sorten.



Här ser du företaget, och även vilka andra arter och sorter som företaget är upprätthållare för.

