

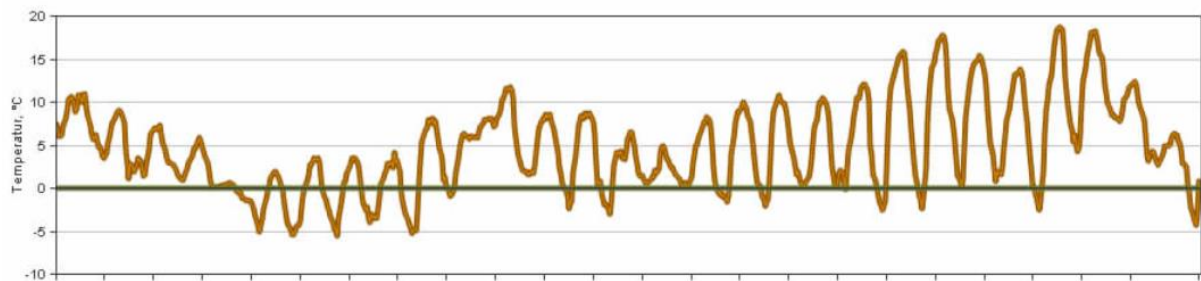
Veckorapport – Linköping vecka 19

Veckorapporten baseras på avläsningar av skadegörare i obehandlade rutor i Södermanlands, Östergötlands och Örebro län. Angrepp av svampsjukdomar graderas på de tre översta bladen.

Vädret

Under veckan har det kommit ca 2 mm i E-län (1-4 mm), Ännu inga regnmätare i D- och T-län men enligt LantMet har det kommit ca 2 mm i Örebro och Floda.

Växlande temperatur i under veckan, men fortfarande risk för nattfrost.



Temperatur Malmslätt den senaste månaden 10/4-9/5 (timvärde)



Vadstena 8 maj

Temperatursumman för fritfluga (bastemp 8 grader) ligger på 44 dg i Malmslätt, 49 dg i Floda och 52 dg i Örebro. Veckans ökning har varit ca 15-20 dg. I fjol var temperatursumman vid denna tidpunkt 20-25 dg högre.

Höstvete DC 30 (23-32) 66 fält i D-, E- och T-län
Svag ökning av **Septoria**. Utvecklingen av **mjöldagg** är stannat av i flertalet fält. **Mjöldagg** förekommer i ca 60 % av fälten. Ännu ingen **gulrost** påträffad i varningsfälten.

Tabell 1. Antal höstvetefält sorterade efter angreppsgrad av olika sjukdomar (% angripna blad) samt medelvärden för denna och föregående vecka.

| Sjukdom | 0 | 0,01–15 | 16–30 | 31–60 | 61–100 | Medel | Medel Förra veckan |
|--------------------|----|---------|-------|-------|--------|-------|-----------------------|
| Mjöldagg | 44 | 16 | 3 | 2 | 0 | 3,2 | 4,4 |
| Bladfläcksjukdomar | 11 | 45 | 7 | 3 | 0 | 7,8 | 5,2 |
| Gulrost | 66 | 0 | 0 | 0 | 0 | 0 | 0 |
| Brunrost | 66 | 0 | 0 | 0 | 0 | 0 | 0 |

Råg DC 32 (31-33) 12 fält i D-, E- och T-län
Spår av **brunrost** påträffat i tre fält. **Mjöldagg** ligger kvar på samma nivå som förra veckan. Symtom förekommer i nästan alla fält i nivåer upp till 60 % angripna blad (medel 13 %) **Sköldfläcksjuka** förekommer i knappt hälften av fälten in nivåer upp till 24 % angripna blad (medel 4 %).

Tabell 2. Antal rågfält sorterade efter angreppsgrad av olika sjukdomar (% angripna blad) samt medelvärden för denna och föregående vecka.

| Sjukdom | 0 | 0,01–15 | 16–30 | 31–60 | 61–100 | Medel | Medel Förra veckan |
|-----------------|---|---------|-------|-------|--------|-------|-----------------------|
| Mjöldagg | 3 | 6 | 1 | 2 | 0 | 13,5 | 14,7 |
| Sköldfläcksjuka | 7 | 4 | 1 | 0 | 0 | 4,0 | 4,0 |
| Brunrost | 9 | 3 | 0 | 0 | 0 | 0 | 0 |

Rågvete DC 31 (30-32) 12 fält i D-, E- och T-län
Mjöldagg, **sköldfläcksjuka** och andra **bladfläcksvampar** ligger kvar på samma nivå som förra veckan eller har minskat. Ingen **gulrost** påträffad i varningsfälten.

Tabell 3. Antal rågvetefält sorterade efter angreppsgrad av olika sjukdomar (% angripna blad) samt medelvärden för denna och föregående vecka.

| Sjukdom | 0 | 0,01–15 | 16–30 | 31–60 | 61–100 | Medel | Medel Förra veckan |
|--------------------|----|---------|-------|-------|--------|-------|-----------------------|
| Mjöldagg | 5 | 5 | 2 | 0 | 0 | 3,1 | 2,8 |
| Bladfläcksjukdomar | 5 | 7 | 0 | 0 | 0 | 1,8 | 3,2 |
| Sköldfläcksjuka | 5 | 7 | 0 | 0 | 0 | 0,6 | 2,2 |
| Gulrost | 10 | 0 | 0 | 0 | 0 | 0 | 0 |

Höstkorn DC 32 (30-32) 7 fält i E- och T-län
Mjöldagg förekommer i fem av sju fält i nivåer upp till 12 % angripna blad. Medel (5 %).
 En del **fysiologiska fläckar**, möjligen också **manganbrist**-symtom förekommer.

Vårsäd DC 11 (0-12) 31 fält i D-, E- och T-län
 Inga angrepp noterade

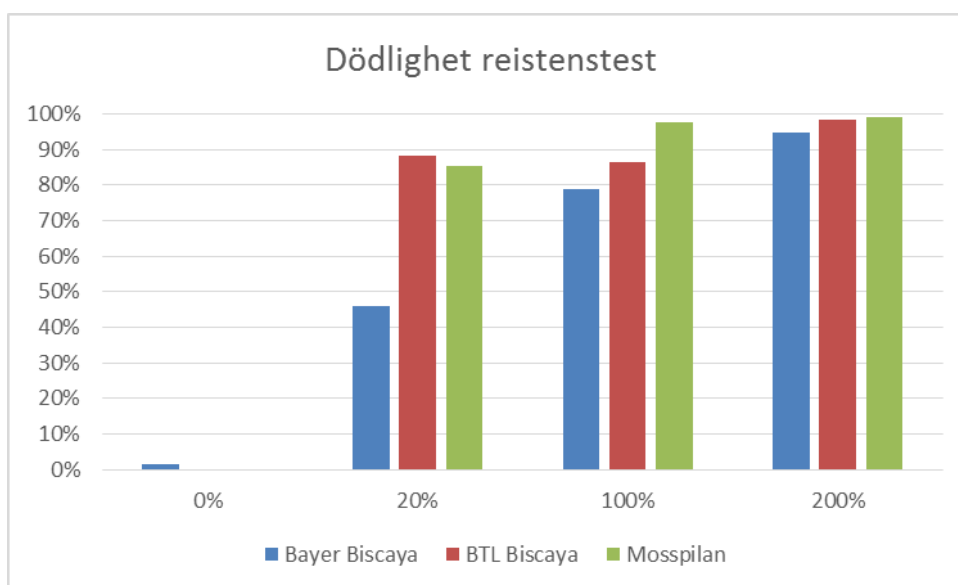
Ärter DC 10 (0-12) 14 fält i D-, E- och T-län
 Gnag av **ärtvivel** i en del fält

Åkerböna DC 9 (5-12) 6 fält i E-län
 Gnag av **ärtvivel** i flertalet fält.

Lin DC 1 (1-1) 2 fält i E-län
 Enstaka gnag av jordloppor förekommer.

Höstraps DC 57 (55-59)
 Blomningen har ännu inte riktigt kommit igång. Utflygningen av **rapsbaggar** fortsätter och vi hade mer rapsbaggar i gulskålarna denna vecka jämfört med förra. Enligt Proplant är ca 30 % av populationen utflugnen till fält. Även de **blygrå rapsvivelarna** har börjat söka sig ut i fälten under den senaste veckan. Enstaka vivlar fanns i 6 av 7 fält med gulskålar vid tömningen i måndags.

Förra veckan samlade vi in rapsbaggar i sex fält i E-län för resistenstest. Resultaten liknar de senaste årens resultat



Resultat av resistenstest av rapsbaggar i Östergötland. Medel av sex fält

Det har också varit en del diskussion om skador i rot och stjälk på rapsplantor. Vi har inte kunnat hitta några larver av rapsjordloppa eller rapsvivar i plantor med denna typ av symptom. Troligen är detta istället frostpåverkan.



Frostskador? på raps

Växtskyddscentralen Linköping



Europeiska jordbruksfonden för
landsbygdsutveckling: Europa
investerar i landsbygdsområden