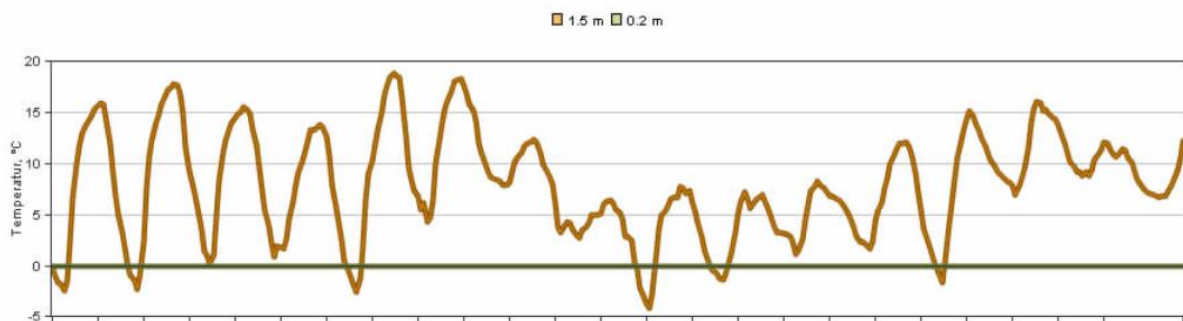


Veckorapport – Linköping vecka 20

Veckorapporten baseras på avläsningar av skadegörare i obehandlade rutor i Södermanlands, Östergötlands och Örebro län. Angrepp av svampsjukdomar graderas på de tre översta bladen.

Vädret

Under veckan har det kommit ca 1 mm i vårt område, E-län 0-5 mm, D-län 0-2 mm och T-län 0-3 mm.



Temperatur Malmslätt under maj 1/5-16/5 (timvärde)

Temperatursumman för fritfluga (bastemp 8 grader) ligger på 52 dg i Malmslätt, 55 dg i Floda och 61 dg i Örebro. Veckans ökning har varit ca 6-9 dg. I fjol var temperatursumman vid denna tidpunkt 30-40 dg högre.

Höstvete

DC 30 (23-32)

66 fält i D-, E- och T-län

Grödutvecklingen ligger kvar på samma nivå som förra veckan! Svag ökning av **septoria**. Däremot fortsätter **mjöldaggsangrepet** att minska. Ännu ingen **gulrost** påträffad i varningsfälten. En del **frostskador** syns i många fält.

Vi har graderat **stråknäckare** i 25 fält från D- och E-län. Angreppen är generellt mycket låga i år. Medelvärde på index 2,1 och maxvärde på 8,2.

Tabell 1. Antal höstvetefält sorterade efter angreppsgrad av olika sjukdomar (% angripna blad) samt medelvärden för denna och föregående vecka.

Sjukdom	0	0,01–15	16–30	31–60	61–100	Medel	Medel Förra veckan
Mjöldagg	40	22	2	2	0	2,8	3,2
Bladfläcksjukdomar	7	40	16	3	0	10,2	7,8
Gulrost	66	0	0	0	0	0	0
Brunrost	66	0	0	0	0	0	0

Råg DC 37 (32-37) 12 fält i D-, E- och T-län

Angreppet av **brunrost** har ökat lite i ett av de tre angripna fälten. Svag ökning av **mjöldaggsangreppen**. Symtom förekommer i nästan alla fält i nivåer upp till 48 % angripna blad. Angreppet av **sköldfläcksjuka** har däremot minskat något.

Tabell 2. Antal rågfält sorterade efter angreppsgrad av olika sjukdomar (% angripna blad) samt medelvärden för denna och föregående vecka.

Sjukdom	0	0,01–15	16–30	31–60	61–100	Medel	Medel Förra veckan
Mjöldagg	3	4	3	2	0	15,1	13,5
Sköldfläcksjuka	8	3	1	0	0	2,5	4,0
Brunrost	9	3	0	0	0	0,3	0

Rågvete DC 31 (31-33) 13 fält i D-, E- och T-län

Mjöldagg, **sköldfläcksjuka** och andra **bladfläcksvampar** ligger även denna vecka kvar på samma nivå som förra veckan. **Gulrost** påträffad i ett av varningsfälten.

Tabell 3. Antal rågvetefält sorterade efter angreppsgrad av olika sjukdomar (% angripna blad) samt medelvärden för denna och föregående vecka.

Sjukdom	0	0,01–15	16–30	31–60	61–100	Medel	Medel Förra veckan
Mjöldagg	4	8	1	0	0	3,6	3,1
Bladfläcksjukdomar	6	7	0	0	0	1,6	1,8
Sköldfläcksjuka	8	5	0	0	0	0,6	0,6
Gulrost	12	1	0	0	0	0	0

Höstkorn DC 32 (31-37) 7 fält i E- och T-län

Angreppet av **mjöldagg** har minskat något, men angrepp finns i de flesta av fälten (medel 3,1 %). Enstaka symtom at **sköldfläcksjuka** och **bladfläcksjuka** förekommer i flertalet fält. **Kornrost** är noterat i ett fält (Wootan) där 14 % av blad 1-3 är angripna.

Vårsäd DC 11 (5-21) 48 fält i D-, E- och T-län

Enstaka primärangrepp av bladfläcksjuka noterade i korn och havre. Flera fält har också frostsador. I övrigt inga noteringar



Frostskador i form av avsnörda bladspetsar. Foto Lovisa Eriksson

Ärter DC 10 (5-13) 17 fält i D-, E- och T-län
Gnag av **ärtvivel** förekommer i flertalet fält som kommit upp. I övrigt inga noteringar.

Åkerböna DC 12 (5-12) 8 fält i E-län
Gnag av **ärtvivel** i all fält som kommit upp. Även lite frostskador noterade.

Lin DC 1 (0-3) 5 fält i E-län
Gnag av jordloppor förekommer i de fält som är uppkomna. Även en del frostskador förekommer som ser ganska allvarliga ut.

Höstraps DC 59 (57-61)
Blomningen börjar komma igång, men det går trögt. Utflygningen av **rapsbaggar** fortsätter trots det kyliga vädret. Enligt Proplant är ca 40 % av populationen utflugen till fält (30 % förra veckan). Av de **blygrå rapsvivelarna** har vi bara hittat enstaka individer i tre av nio fält med fångstskålar vid denna veckas tömning.



Europeiska jordbrukets fonden för
landsbygdsutveckling: Europa
investerar i landsbygdsområden