

Veckorapport – Linköping vecka 28

Veckorapporten baseras på avläsningar av skadegörare i obehandlade rutor i Södermanlands, Östergötlands och Örebro län. Angrepp av svampsjukdomar graderas på de tre översta bladen.

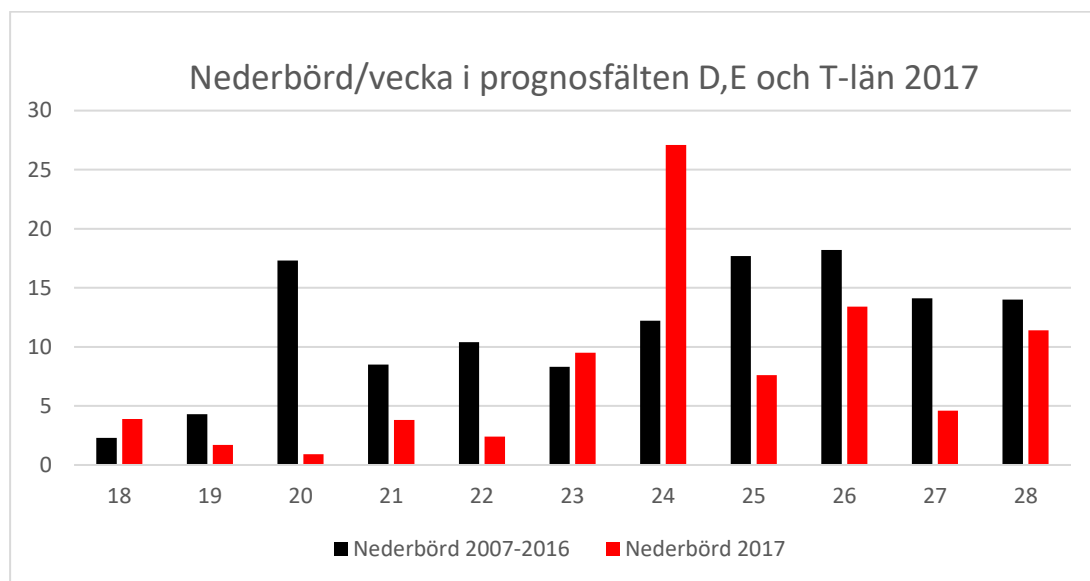
Vädret

Knappt någon nederbörd i Södermanland och Örebro senaste veckan och endast mindre nederbördsmängder i Östergötland.

E-län 13 mm (0-32 mm), D-län 7 mm (2-12 mm) och 11 mm (8-14 mm) i T-län.

Den uppmätta nederbörden i prognosfälten är betydligt mindre än normalt. Sedan graderingarna började den 26 april fram till den 10 juli har det i genomsnitt uppmätts 86 mm. Under den senaste 10-årsperioden har vi under samma tid haft en medelnederbörd på 127 mm.

Torrast har det varit i Mälardalen, minsta uppmätta nederbörden under perioden 26 april – 10 juli, är 51 mm.



Höstvete

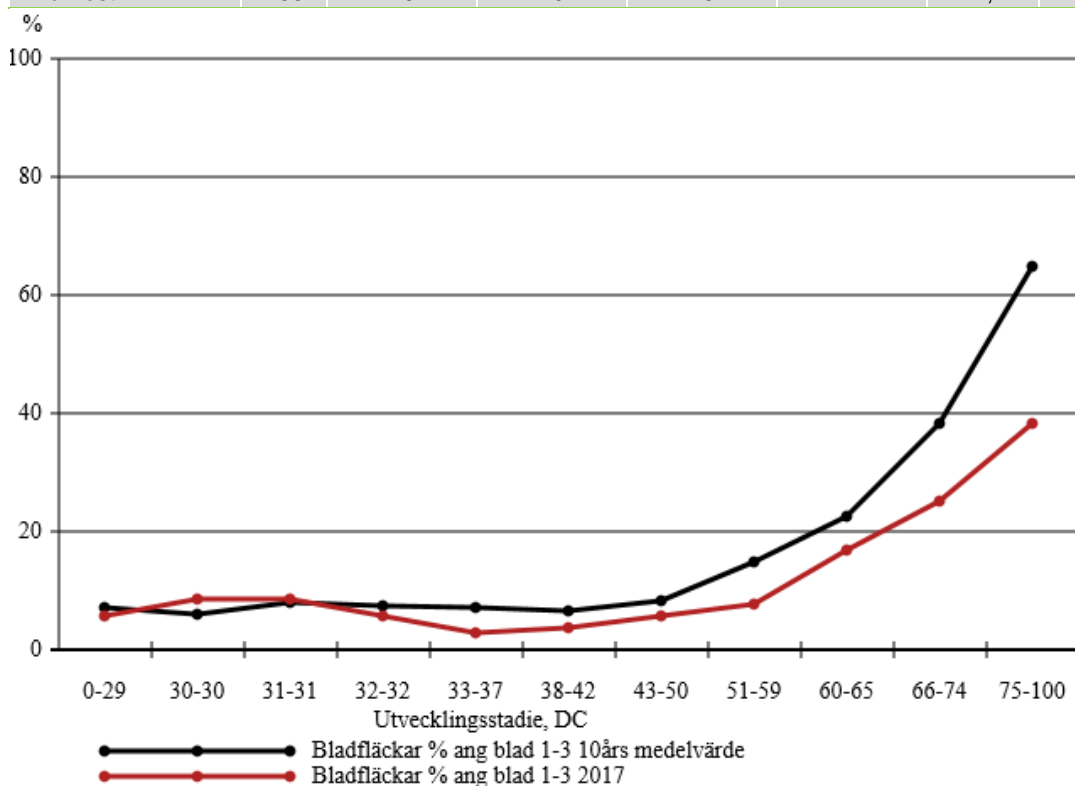
DC 77 (71-83)

60 fält i D-, E- och T-län

I de fält som tidigt hade etablerade angrepp av **vetets bladfläcksjuka** är samtliga blad angripna. Den senaste veckan har även **svartpricksjukan** ökat. Det finns mer **mjöldagg** i år än vad som är normalt. Ett fält med starkt angrepp av **brunrost**. **Gulrost** noterad i sju fält, samtliga på låga nivåer. Skador av trips har avräknats som angripna bladslidor som mest var 32 % av bladslidorna angripna (variation 0-32%).

Tabell 1. Antal höstvetefält sorterade efter angreppsgrad av olika sjukdomar (% angripna blad) samt medelvärden för denna och föregående vecka.

Sjukdom	0	0,01–15	16–30	31–60	61–100	Medel	Medel Förra veckan
Mjöldagg	18	17	8	10	7	22,3	21,3
Bladfläcksjukdomar	0	24	8	13	15	36,9	28,0
Gulrost	53	7	0	0	0	0,7	0,4
Brunrost	53	6	0	0	1	2,2	1,7



Figur 1. Bladfläckar i höstvete för 2017 jämfört med ett medeltal de senaste 10 åren.

Rågvete

DC 83 (75-85)

13 fält i D-, E- och T-län

Rågvetet slutgraderades denna vecka. **Gulrost** har noterats i tre av fälten, som mest 18 % angripna blad. En viss ökning av **bladfläcksvampar**, generellt svaga angrepp av **sköldfläcksjuka**. Angreppet av **mjöldagg** i nivå som förra veckan.

Tabell 3. Antal rågvetefält sorterade efter angreppsgrad av olika sjukdomar (% angripna blad) samt medelvärden för denna och föregående vecka.

Sjukdom	0	0,01–15	16–30	31–60	61–100	Medel	Medel Förra veckan
Mjöldagg	5	3	1	2	2	23,6	23,6
Bladfläcksjukdomar	1	5	6	0	1	21,0	15
Sköldfläcksjuka	12	1	0	0	0	0,3	0,3
Gulrost	10	2	1	0	0	2,7	3,2

Vårvete DC 65 (57-75) 10 fält i D-, E- och T-län

Angreppen av **mjöldagg** och **bladfläcksvampar** fortsätter att öka även denna vecka. Ett par prognosfält har nära 40% blad angripna med **bladfläcksvampar**. Förekomst av **gulrost** noterad i ett prognosfält i Örebro län. Ingen **brunrost** noterad i prognosfälten. Inga **bladlöss** noterade i prognosfälten.

Tabell 4. Antal vårvetefält sorterade efter angreppsgrad av olika sjukdomar (% angripna blad) samt medelvärden för denna och föregående vecka.

Sjukdom	0	0,01–15	16–30	31–60	61–100	Medel	Medel Förra veckan
Mjöldagg	3	1	0	1	5	47,4	39,8
Bladfläcksjukdomar	2	3	3	2	0	16,0	9,4
Gulrost	9	1				0	0,4

Vårkorn DC 69 (55-83) 26 fält i D-, E- och T-län

Både **mjöldagg** och **kornets bladfläcksjuka** fortsätter att öka. Framförallt har **kornets bladfläcksjuka** ökat och nio prognosfält har mer än 30% angripna blad. **Kornrost** har ökat något men det är på låga nivåer. I ett prognosfält har **Ramularia** noterats med 40% angripna blad. **Havrebladlössen** fortsätter att minska både i antalet fält med löss och med antalet löss per strå.

Tabell 5. Antal vårkornfält sorterade efter angreppsgrad av olika sjukdomar (% angripna blad) samt medelvärden för denna och föregående vecka.

Sjukdom	0	0,01–15	16–30	31–60	61–100	Medel	Medel Förra veckan
Mjöldagg	19	5	0	1	1	6,2	5,3
Kornets bladfläcksj.	5	9	3	8	1	21,3	11,3
Sköldfläcksjuka	26	0	0	0	0	0	0
Ramularia	24	1	0	1	0	1,5	0
Kornrost	23	3	0	0	0	0,5	0

Havre DC 63 (59-77) 14 fält i D-, E- och T-län

Bladfläcksvamparna ökar och nio prognosfält har nu någon grad av angrepp. Den högsta noterade nivån är 36 % angripna blad. Inga andra **svampsjukdomar** är noterade. **Havrebladlössen** minskar och antalet bladlöss är litet.

Ärter DC 77 (65-78) 16 fält i D-, E- och T-län

De angrepp av **bladmögel** som är noterade sedan tidigare ökar både i antalet angripna plantor och i angripen bladyta. Inga nya fynd av bladmögel har gjorts. **Ärtbladlus** är noterad i samtliga utom ett av prognosfälten. I flera av prognosfälten börjar antalet löss per toppskott att minska.

Åkerböna

DC 69 (65-74)

7 fält i D-, E- och T-län

Angreppen av **chokladfläcksjuka** fortsätter att ökat något och ligger i genomsnitt på 6,8 % angripna plantor. **Bladmögel** noterat i fyra prognosfält och angreppsnivån ökar något. **Bönfläcksjuka** förekommer i ett fält. **Ärtbladlöss** påträffade i ett par fält men i låga nivåer.

Lin

DC 8 (8-9)

5 fält i E-län

Inget noterat.

Potatis

Ett första fynd av **bladmögel** har rapporterats in. Begynnande angrepp är påträffade i Skänningetrakten.

Växtskyddcentralen Linköping



Europeiska jordbruksfonden för
landsbygdsutveckling: Europa
investerar i landsbygdsområden