

---

# STATISTIK FRÅN JORDBRUKSVERKET

Statistikrapport 2005:6

## *Svenskt jordbruk i siffror 1800 – 2004*

Swedish Agriculture in figures 1800 – 2004

---

### Sammanfattning

Syftet med de statistiska sammanställningarna i denna rapport är att belysa hur jordbruket utvecklats under den senaste 200-årsperioden enligt den statistik som publicerats. Tillförlitligheten i denna statistik har kontinuerligt förbättrats under främst perioden från början av 1800-talet till mitten av 1900-talet. Statistikuppgifterna för i första hand en stor del av 1800-talet har bedömts till stor del underskatta de verkliga förhållandena. Statistikkens huvudresultat har bedömts ha god kvalitet från senare delen av 1920-talet.

#### **Antalet jordbruksföretag har minskat med 80 % sedan 1927**

Antalet brukningsenheter/jordbruksföretag i Sverige var relativt konstant under 1920- och 1930-talen, men sedan 1940-talet har antalet stadigt minskat. År 1927 fanns det 427 000 företag med minst 0,26 ha åkermark, av vilka 307 000 hade mer än 2,0 ha. Fram till 2004 minskade antalet jordbruksföretag med areal över 2 ha till 65 800, d.v.s. med nästan 80 %. Antalet företag med mellan 0,26 och 2,0 ha minskade från 119 800 år 1927 till 16 300 år 1966, en minskning med mer än 85 %. Efter 1966 finns inga uppgifter över antalet företag i denna storleksklass. Minskningen har varit kraftigast bland företagen med liten åkerareal medan antalet företag med mer än 100 ha åkermark ökade från 2 500 till 6 100. Mellan 1927 och 2004 har arealen åkermark minskat från 3 563 till 2 661 tusen hektar, eller med 25 %, och totala antalet nötkreatur minskat från 2 899 till 1 628 tusen, d.v.s. med 44 %, medan antalet svin har ökat från 1 387 till 1 818 tusen, d.v.s. med 31 %.

Från 1951 till 2003 har antalet sysselsatta personer i jordbruket minskat från 869 000 till 168 000, d.v.s. med mer än 80 %. Jordbrukarnas åldersfördelning har sedan 1961 varierat i endast liten grad.



Marianne Johansson, 036 – 15 59 57

statistik@sjv.se

## Kraftig ökning av spannmålsproduktionen sedan slutet av 1920-talet

Den totala spannmålsskörden har ökat från ca 2 356 tusen ton vid slutet av 1920-talet till ca 5 444 tusen ton under början av 2000-talet, d.v.s. med 130 %. Detta är en följd av kraftigt ökade hektarskördar från 1940-talet och framåt, från i genomsnitt 1 700 till 4 750 kg/ha, d.v.s. med cirka 180 %. Från slutet av 1920-talet har produktionen av potatis minskat från 1 656 till 919 tusen ton, vilket främst är en följd av kraftigt minskade arealer.

Produktionen av nötkött och griskött har i början av 2000-talet legat på nivåer kring 140-145 resp. 295 tusen ton per år, vilket är knappt 15% resp. drygt 75% högre än vid början av 1950-talet. Produktionen av fjäderfäkött har i början av 2000-talet legat på en nivå kring 90 tusen ton, vilket är sju gånger mer än i början av 1950-talet. Mjolkproduktionen har sjunkit från över 4 500 tusen ton i början av 1950-talet till strax under 3 300 tusen ton i början av 2000-talet, en minskning med mer än 25%.

## Innehållsförteckning

---

Antalet jordbruksföretag har minskat med 80 % sedan 1927	1
Kraftig ökning av spannmålsproduktionen sedan slutet av 1920-talet	2
<b>Statistiken med kommentarer</b>	<b>5</b>
Inledning	5
Statistikens kvalitet	5
1 Jordbrukets struktur	6
1.1 Företag, sysselsättning	6
1.2 Jordbruksmark	8
1.3 Husdjur	10
2. Jordbrukets produktion	12
2.1 Vegetabilieproduktion	12
2.2 Animalieproduktion	14
<b>Tabeller</b>	<b>15</b>
Teckenförklaring	15
1.1 Antal jordbruksföretag/brukningsenheter efter arealstorlek 1885 - 2004	16
1.2 Åkerarealens fördelning på jordbruksföretag/brukningsenheter efter arealstorlek 1919 - 2004, 1000 ha	16
1.3 Antal sysselsatta i jordbruket 1951 - 2003	17
1.4 Jordbrukarnas åldersfördelning 1961 - 2003	17
1.5 Areal efter ägoslag 1800 - 2004, 1000 ha	18
1.6 Åkerareal använd för spannmål 1866 - 2004, femårsmedelvärden, 1000 ha	19
1.7 Åkerareal använd för oljeväxter 1943 - 2004, femårsmedelvärden, 1000 ha	19
1.8 Åkerareal använd för vissa andra grödor än spannmål och oljeväxter 1866 - 2004, femårsmedelvärden, 1000 ha	20
1.9 Antal företag med odling av olika spannmålsslag 1966 - 2004	21
1.10 Antal företag med odling av oljeväxter, potatis och sockerbetor 1966 - 2004	21
1.11 Antal företag med odling av vissa övriga grödor 1966 - 2004	21
1.12 Antal nötkreatur 1805 - 2004	22
1.13 Antal svin 1818 - 2004	23
1.14 Antal hästar, får och lamm samt getter 1805 - 2004	24
1.15 Antal höns 1917 - 2004	25
1.16 Antal företag med husdjur av olika slag 1927 - 2004	25
1.17 Antal nötkreatur efter mjölkbesättningarnas storlek 1976 - 1995	26
1.18 Antal mjölkkor efter mjölkbesättningarnas storlek 1990 - 2004	26
1.19 Antal företag med nötkreatur efter mjölkbesättningarnas storlek 1976 - 1995	26
1.20 Antal företag med mjölkkor efter mjölkbesättningarnas storlek 1990 - 2004	26
1.21 Antal svin efter besättningsstorlek 1968 - 1995	27
1.22 Antal slaktsvin efter besättningsstorlek 1996 - 2003	27
1.23 Antal företag med svin efter besättningsstorlek 1968 - 1995	27
1.24 Antal företag med slaktsvin efter besättningsstorlek 1996 - 2003	27
1.25 Antal får (exkl. lamm) efter besättningsstorlek 1968 - 2003	28

1.26	Antal företag med får (exkl. lamm) efter besättningsstorlek 1968 - 2003	28
1.27	Antal höns (exkl. kycklingar) efter besättningsstorlek 1968 - 2003	28
1.28	Antal företag med höns (exkl. kycklingar) efter besättningsstorlek 1968 - 2003	28
2.1	Skörd av spannmål 1803 - 2004, femårsmedelvärden, 1000 ton	29
2.2	Hektarskörd av spannmål 1866 - 2004, femårsmedelvärden, kg/ha	30
2.3	Skörd av oljevaxter 1961 - 2004, femårsmedelvärden, 1000 ton	31
2.4	Skörd av potatis, rotfrukter, hö och halm 1866 - 2004, femårsmedelvärden, 1000 ton	31
2.5	Hektarskörd av potatis, sockerbetor och oljevaxter 1866 - 2004, femårsmedelvärden, kg	32
2.6	Produktion av animalieprodukter 1871 - 1913, femårsmedelvärden, 1000 ton	33
2.7	Slaktdjursbesiktningar, antal hela och till hela omräknade kroppar	33
2.8	Produktion av kött 1945 - 2004, ton	33
2.9	Produktion av kyckling 1940 - 2004	34
2.10	Produktion av mjölk och ägg 1940 - 2004	34

---

## **Fakta om statistiken** **35**

Källor	35
Statistikens kvalitet	35

---

## **In English** **36**

Summary	36
List of tables	36
List of terms	37

## Statistiken med kommentarer

---

### Inledning

Syftet med de statistiska sammanställningarna i denna statistikrapport är att belysa hur jordbruket utvecklats under den senaste 200-årsperioden enligt den statistik som publicerats. Sammanställningarna baseras på uppgifter som tidigare har publicerats i olika sammanhang, i första hand av Statistiska centralbyrån. Den löpande svenska jordbruksstatistiken går tillbaka till 1799, då en systematisk, rikstäckande och återkommande statistik realiserades och då landshövdingarna ålades att tre gånger per år samla in skördeomdömen. Inledningsvis täckte denna statistik endast en begränsad del av jordbruket.

### Statistikens kvalitet

Jordbruksstatistiken har förändrats mycket under sina 200 år, främst till följd av att metoder, begrepp och definitioner alltmer anpassats till de behov av statistik som funnits. Under främst perioden från början av 1800-talet fram till mitten av 1900-talet har tillförlitligheten i de statistiska uppgifterna kontinuerligt förbättrats. En översikt över de förändringar som genomförts ges i publikationen "Svensk jordbruksstatistik 200 år", som år 1999 utgavs av SCB. I den publikationen redogörs översiktligt för tidigare framförda synpunkter på tillförlitligheten i statistiken.

Senare analyser av statistiken över åkerarealer och skördar under första hälften av 1800-talet tyder på att statistiken vid denna tid grovt underskattade de verkliga förhållandena. T.ex. har den synpunkten framförts att den verkliga arealen för jordbruksproduktion i början av 1800-talet och den verkliga spannmålsproduktionen under 1840-talet ofta var dubbelt så stor som uppgavs i statistiken. Vidare finns uppgifter som tyder på att statistikuppgifterna underskattade de verkliga förhållandena under 1860-talet, i vissa avseenden med ca 40 %. Det har också framhållits att mätmetoderna under perioden 1865 – 1920 led av uppenbara brister med negativa effekter på statistikens kvalitet men att en övergång till säkrare förfaranden påbörjades under slutet av perioden.

Jordbruksräkningen 1927 innebar inledningen till en serie av totalundersökningar, som kom att bilda stommen i den allmänna jordbruksstatistiken fram till 1966 med kontinuitet i metoder, begrepp och definitioner. För denna period har strukturstatistiken, d.v.s. statistiken över arealer och husdjur, fått det sammanfattande omdömet att huvudresultaten hade god kvalitet. Från 1950 började moderna statistiska metoder användas som innebar att man på ett objektivt sätt kunde mäta vissa av statistikens kvalitetskomponenter. Tillförlitligheten i skördestatistiken förbättrades väsentligt år 1960, då hektarskattningar enligt den s.k. objektiva metoden infördes.

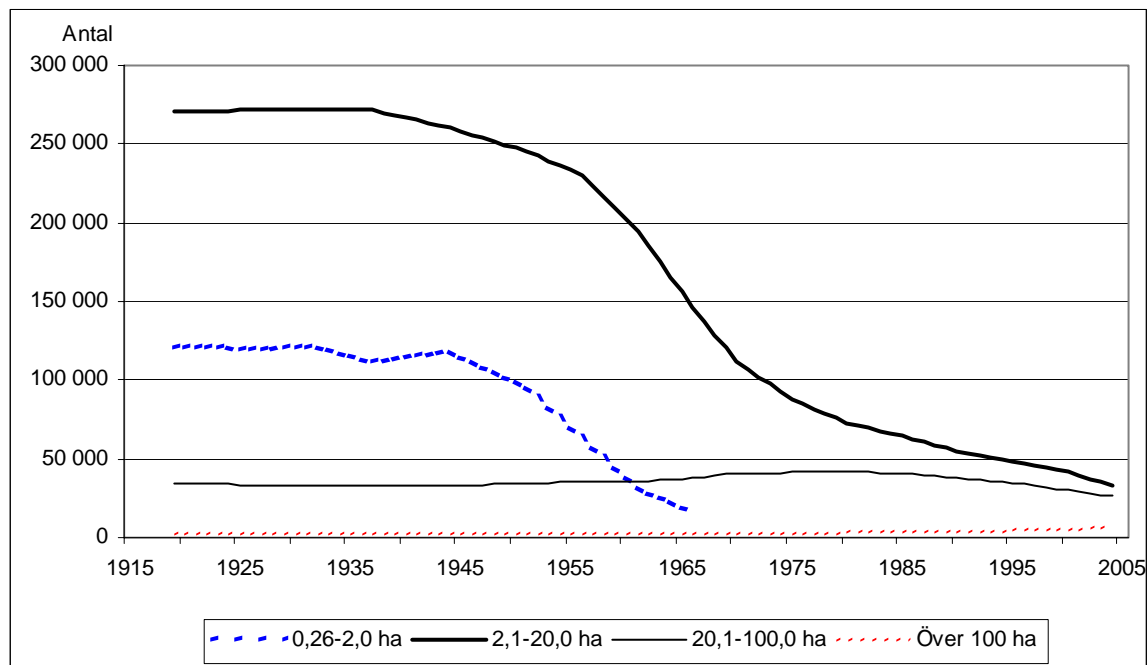
## 1 Jordbrukets struktur

### 1.1 Företag, sysselsättning

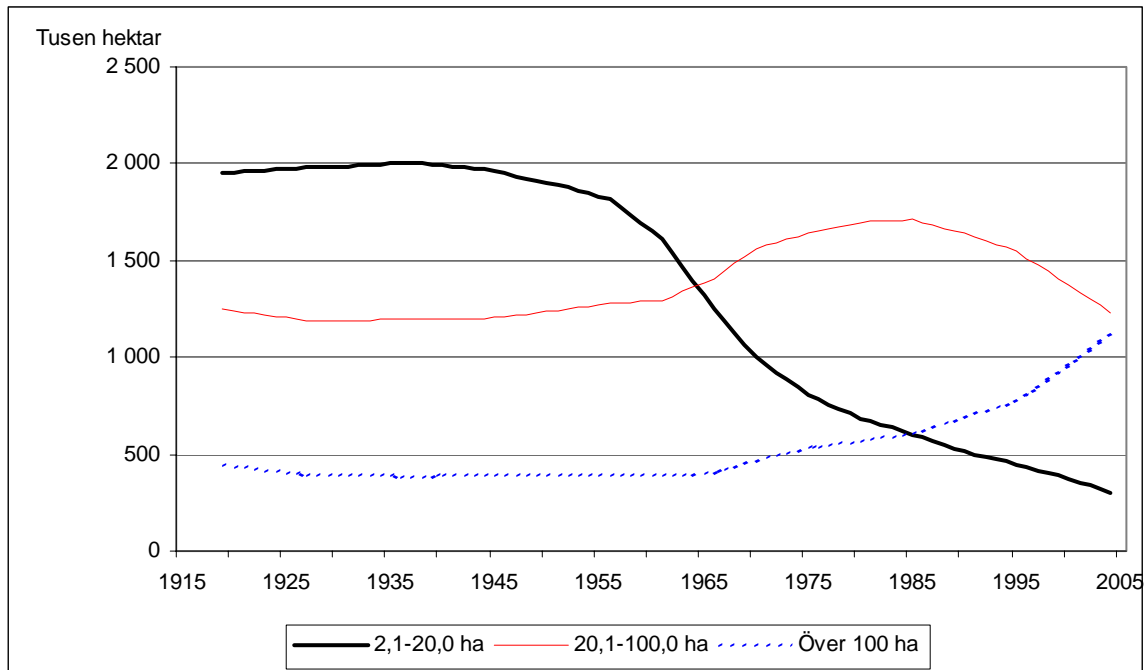
Antalet brukningsenheter/jordbruksföretag i Sverige var relativt konstant under 1920- och 1930-talen, men sedan 1940-talet har antalet stadigt minskat. Minskningstakten var procentuellt sett kraftigare under 1950- och 1960-talen, då antalet företag minskade med 30 – 35 % per tioårsperiod, än vad den varit därefter. Sedan 1980 har minskningstakten varit kring 20 % per tioårsperiod. År 1927 fanns det 427 000 företag med minst 0,26 ha åkermark, av vilka 307 000 hade mer än 2,0 ha. Fram till 2004 minskade antalet jordbruksföretag med areal över 2 ha till 65 800, d.v.s med nästan 80 %. Antalet företag med mellan 0,26 och 2,0 ha minskade från 119 800 år 1927 till 16 300 år 1966, en minskning med mer än 85 %. Efter 1966 finns inga uppgifter över antalet företag i denna storleksklass.

Det är i första hand jordbruksföretag med små arealer som minskat i antal. Antalet jordbruksföretag med mellan 2 och 20 ha åkermark var 33 300 år 2004, en minskning med nästan 90 % sedan 1937 (se diagram 1.1). Antalet företag med mellan 20 och 100 ha var 26 300 år 2004, en minskning med drygt 20 %, medan antalet företag med mer än 100 ha åkermark år 2004 var 6 100, en ökning med mer än 160 %.

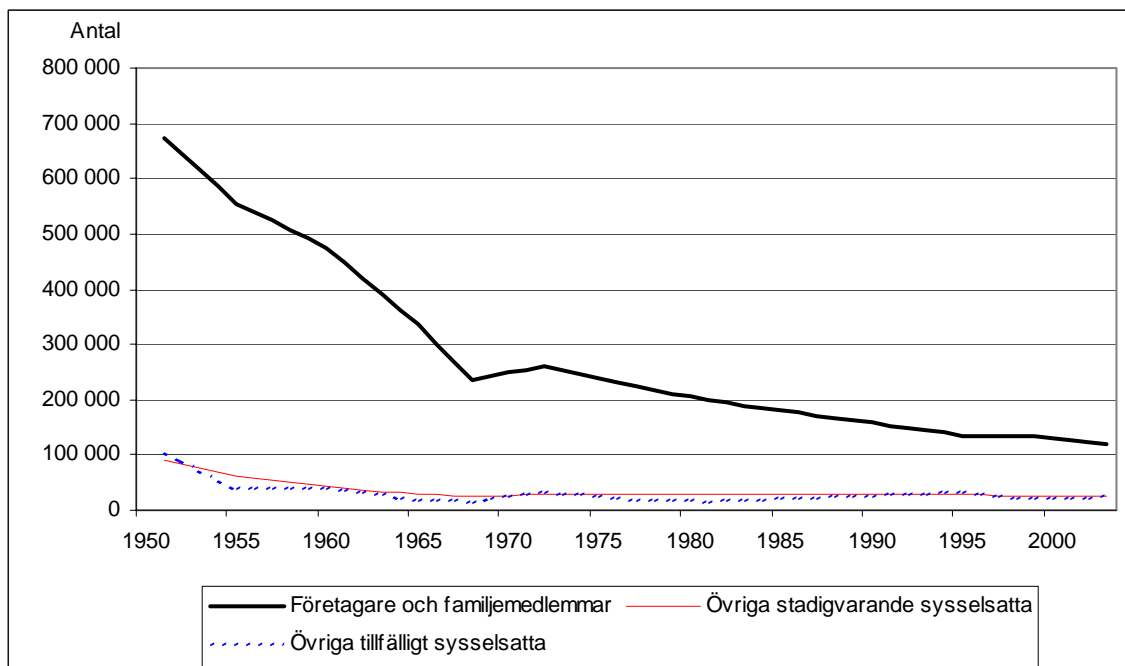
**Diagram 1.1 Jordbruksföretag 1919–2004 efter arealstorlek**



Av följande diagram framgår att en stor del av åkerarealen, ca 55 %, år 1937 fanns på jordbruksföretag med mellan 2 och 20 ha åkermark, medan motsvarande andel år 2004 var liten, drygt 10 %. Utvecklingen har varit den motsatta för den åkerareal som finns på företag med mer än 100 ha åkermark. År 1937 och 2004 var denna andel drygt 10 % resp. ca 40 %. Det senaste året var det knappt 10 % av företagen som hade en åkerareal på mer än 100 ha.

**Diagram 1.2 Åkerareal 1919–2004 efter jordbruksföretagens arealstorlek**

I samband med att antalet jordbruksföretag blir mindre, så minskar också sysselsättningen inom jordbruket. År 1951 var totalt 869 400 personer sysselsatta i jordbruket. Därefter har antalet sysselsatta personer i jordbruket minskat med drygt 80 % och uppgick till 168 000 år 2003. I vilken grad dessa utgjordes av deltidssysselsatta framgår inte av statistiken. Antalet företagare och familjemedlemmar har minskat med 82 %. Antalet kvinnliga företagare och familjemedlemmar har minskat med 86 % medan antalet manliga minskat med 79 % (se tabell 1.3). Antalet jordbruksföretag har under samma period haft en något lägre minskningstakt, 77 %.

**Diagram 1.3 Sysselsatta i jordbruket 1951-2003**

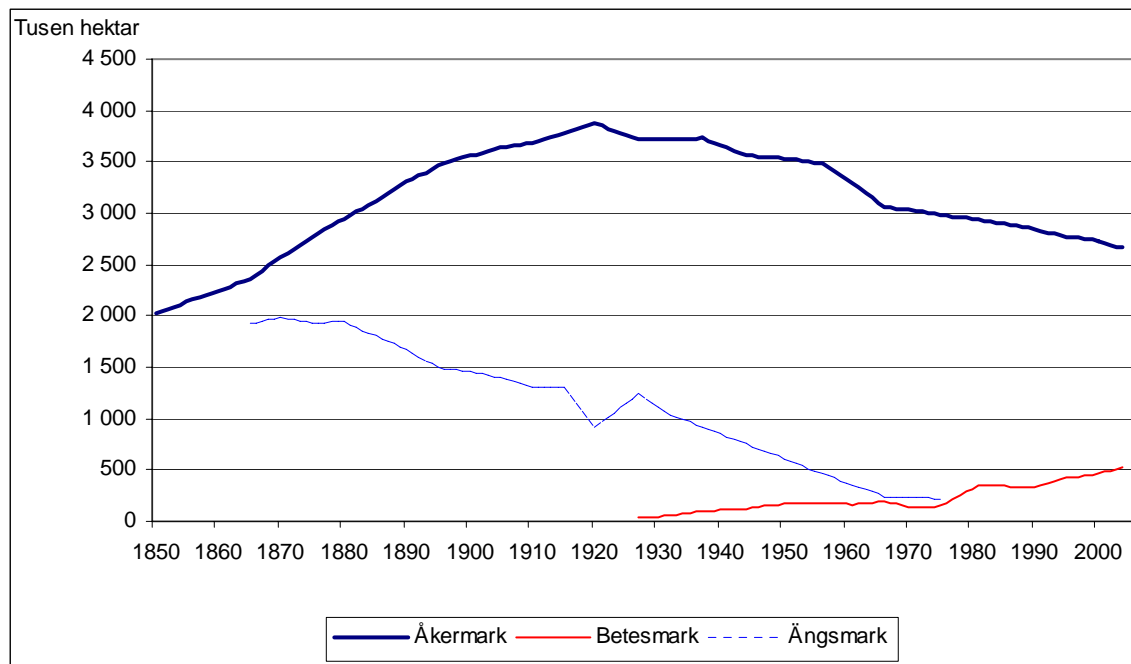
Åldersfördelningen bland jordbrukarna har varit relativt stabil sedan 1961. Andelen företagare yngre än 40 år har ökat från 17 % år 1961 till 21 % år 1995 samtidigt som antalet

företagare som är minst 50 år har minskat från 57 till 53 % (se tabell 1.4). År 1996 ändrades åldersklassindelningen i jordbruksstatistiken, varför motsvarande siffror efter 1995 inte är kända. Mellan 1996 och 2003 har andelen jordbruksföretagare yngre än 35 år minskat samtidigt som andelen som är minst 55 år har ökat.

## 1.2 Jordbruksmark

Sedan slutet av 1920-talet har den totala arealen åkermark trendmässigt minskat och uppgick till 2 661 tusen hektar år 2004, en minskning med cirka 25 % sedan 1927. Den areal som i statistiken betecknas som betesmark har under samma period ökat kraftigt (se tabell 1.5). Arealen ängsmark uppskattades vid slutet av 1800-talet till ca 1 500 tusen hektar och minskade i början av 1900-talet och uppgick till ca 1 000 hektar under 1930-talet. Vid 1960- och 1970-talen uppskattades arealen ängsmark till mellan 200 och 300 tusen hektar, varefter inga statistiska uppskattningar av denna areal har gjorts.

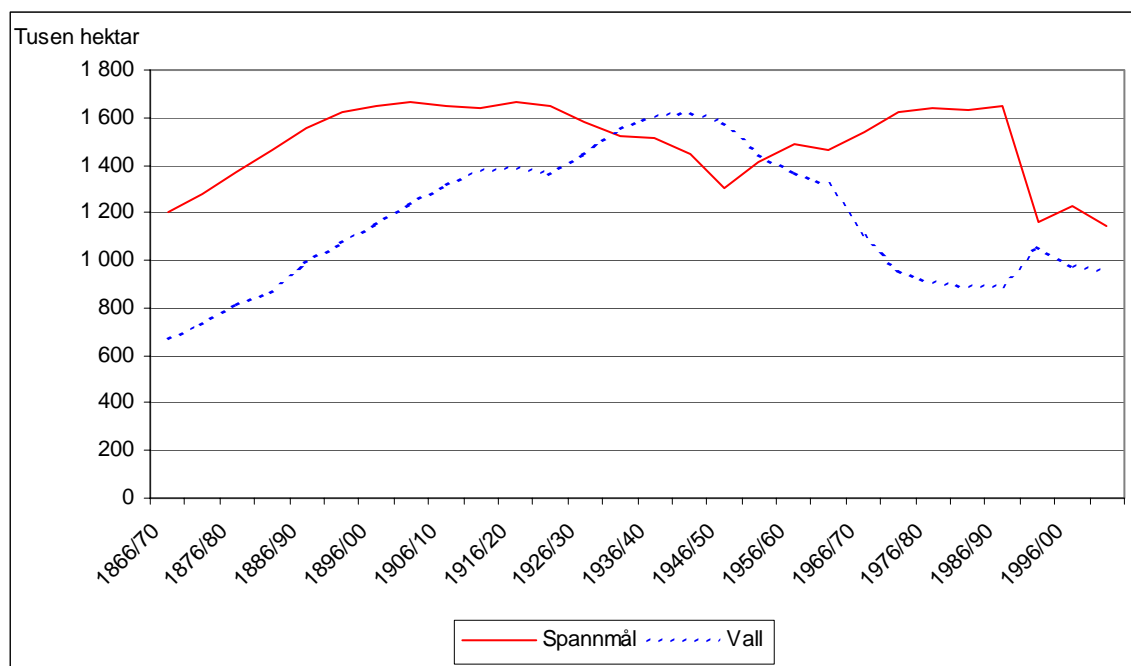
**Diagram 1.4 Areal åkermark, betesmark och ängsmark 1850-2004**



Den totala spannmålsarealen har under 1900-talet och början av 2000-talet varierat relativt kraftigt. Under 35-årsperioden mellan 1890 och 1925 var den enligt statistiken relativt konstant på en nivå strax över 1 600 tusen hektar. Under den följande 25-årsperioden minskade den trendmässigt till ca 1 300 tusen hektar vid slutet av 1940-talet. Därefter ökade den till nivån 1 650 tusen hektar vid slutet av 1970-talet. Vid början av 1990-talet minskade den kraftigt och uppgick vid början av 2000-talet till ca 1 150 tusen hektar. Även den totala vallarealen har varierat kraftigt. Den steg under första hälften av 1900-talet till drygt 1 600 tusen hektar och har därefter minskat till en nivå strax under 1 000 tusen hektar.

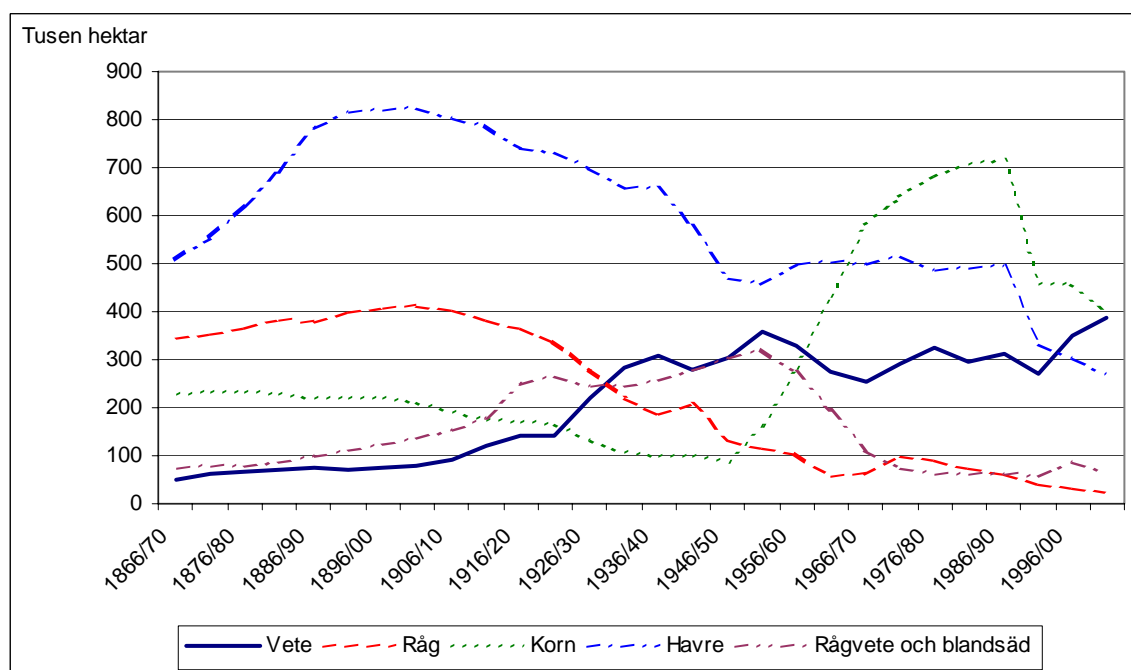


Diagram 1.5 Areal spannmål och vall 1866/1870–2001/2004



Arealfördelningen mellan spannmålsgrödorna har varierat mycket kraftigt sedan slutet av 1860-talet. Från slutet av 1860-talet till början av 1960-talet var havre den arealmässigt klart största grödan, varefter korn har varit den största grödan. Under de sista 35 åren av 1800-talet utgjorde arealerna med havre, råg och korn ca 90 % av den totala spannmålsarealen. Arealandelen med dessa grödor sjönk därefter under första hälften av 1900-talet till ca 50 % år 1950, vilket var en följd av kraftigt ökade arealer av vete och blandsäd. Arealerna med råg samt blandsäd och rågvete har därefter minskat kraftigt och under slutet av 1990-talet och början av 2000-talet har vete, korn och havre odlats på nästan 90 % av den totala spannmålsarealen.

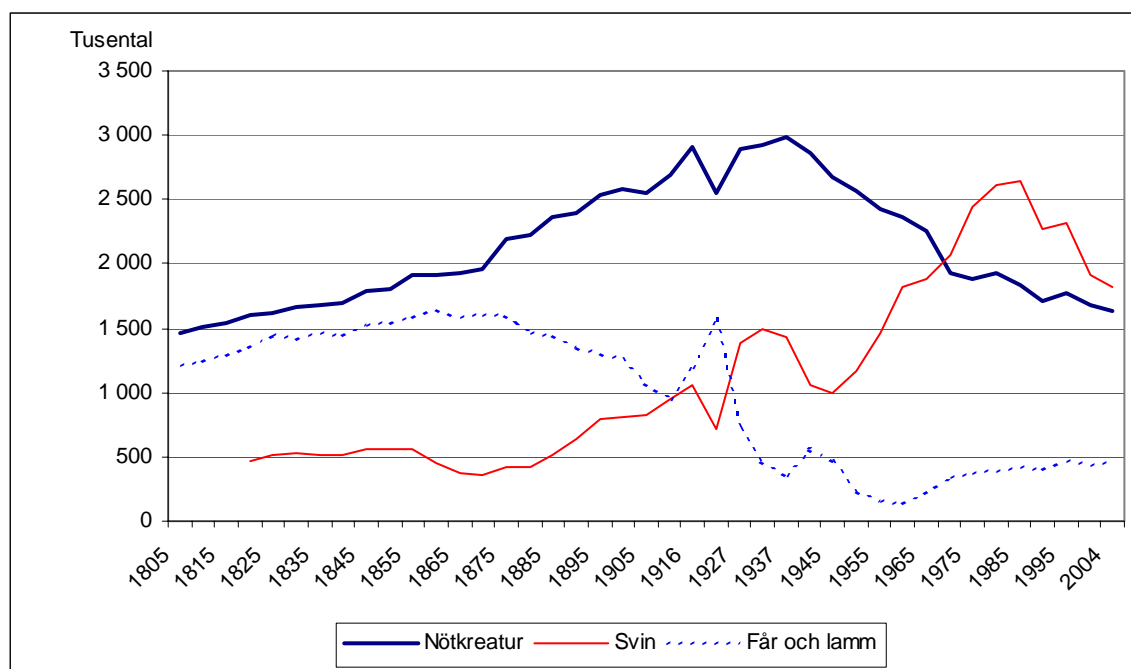
Diagram 1.6 Areal vete, råg, korn, havre samt rågvete och blandsäd 1866/67-2001/2004



### 1.3 Husdjur

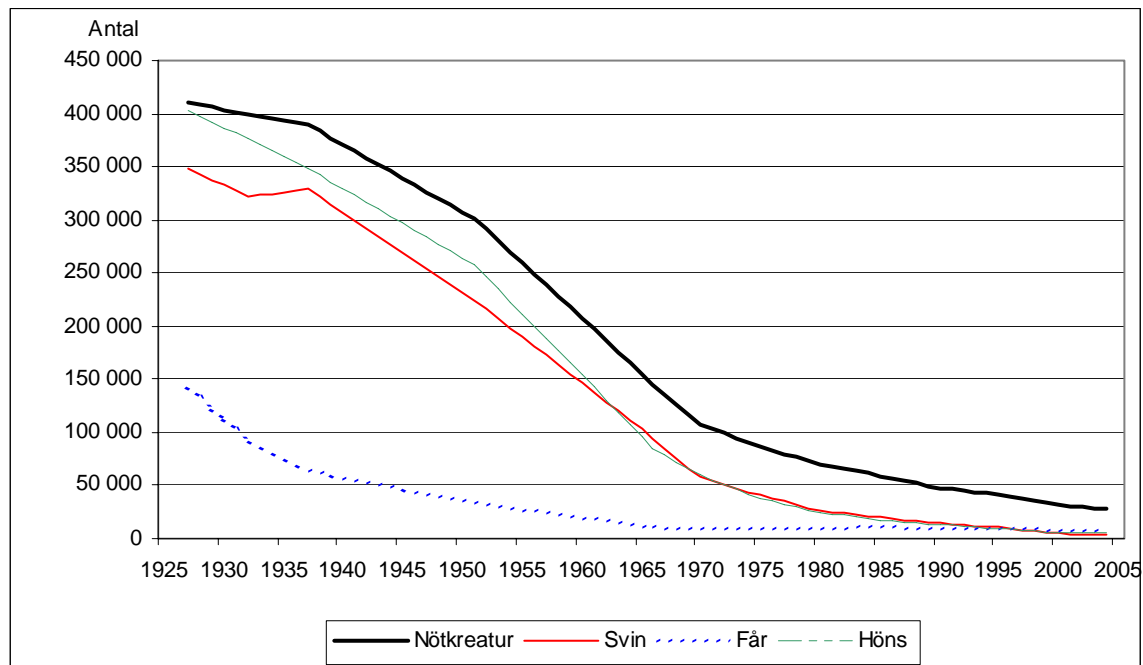
Antalet nötkreatur har enligt statistiken ökat under hela 1800-talet och var ca 75 % högre år 1900 än 1805. Som tidigare nämnts har dock jordbruksstatistiken från 1800-talet bedömts underskatta de verkliga förhållandena. Ökningen fortsatte fram till mitten av 1940-talet, då antalet började sjunka. År 2004 uppgick antalet nötkreatur till 1 628 000, vilket var nästan 45 % lägre än 1944. Denna minskning är i första hand en följd av ett minskat antal mjölkkor (se tabell 1.12). Antalet får och lamm varierade enligt statistiken mellan 1 200 000 och 1 650 000 under hela 1800-talet. Under första halvan av 1900-talet sjönk antalet mycket kraftigt och uppgick till 138 000 år 1960, varefter det har stigit till 466 000 år 2004. Antalet svin var enligt statistiken relativt konstant under större delen av 1800-talet men började stiga under 1800-talets sista decennium. Efter variationer under 1900-talets första hälft började antalet svin stiga vid mitten av seklet fram till mitten av 1980-talet varefter antalet har minskat. År 2004 var antalet svin 1 818 000, en minskning med drygt 30% sedan 1985.

Diagram 1.7 Antal nötkreatur, svin och lamm 1805-2004



Sedan 1927 har det varit en mycket stark storleksrationalisering inom djurhållningen och antalet företag med djur har sedan 1927 minskat mycket kraftigt. Minskningstakten var högst under 1950- och 1960-talen. Antalet företag med nötkreatur resp. svin var 28 000 resp. 3 000 år 2004 vilket är 93 % resp. 99 % lägre än 1927, då antalet uppgick till 411 000 resp. 349 000. År 1927 hade ca 96 resp. 82 % av alla brukningsenheter/jordbruksföretag nötkreatur resp. svin. Motsvarande andelar var 42 resp. 5 % år 2004.

**Diagram 1.8 Företag med husdjur av olika slag (nötkreatur, får, svin, höns) 1927-2004**



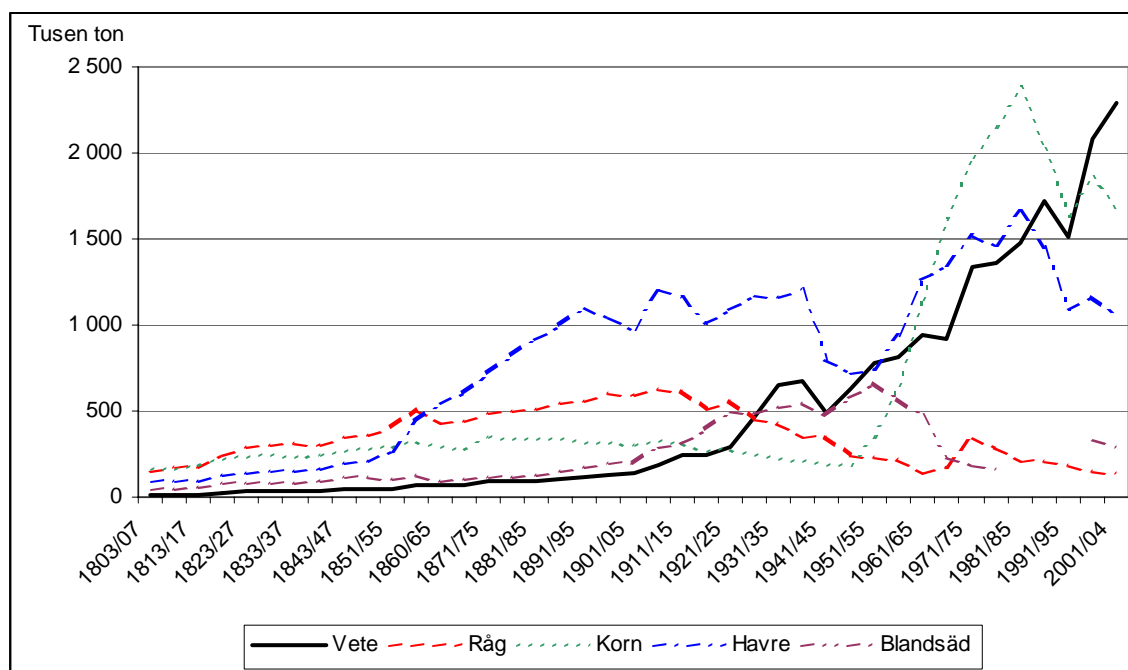
## 2. Jordbrukets produktion

### 2.1 Vegetabilieproduktion

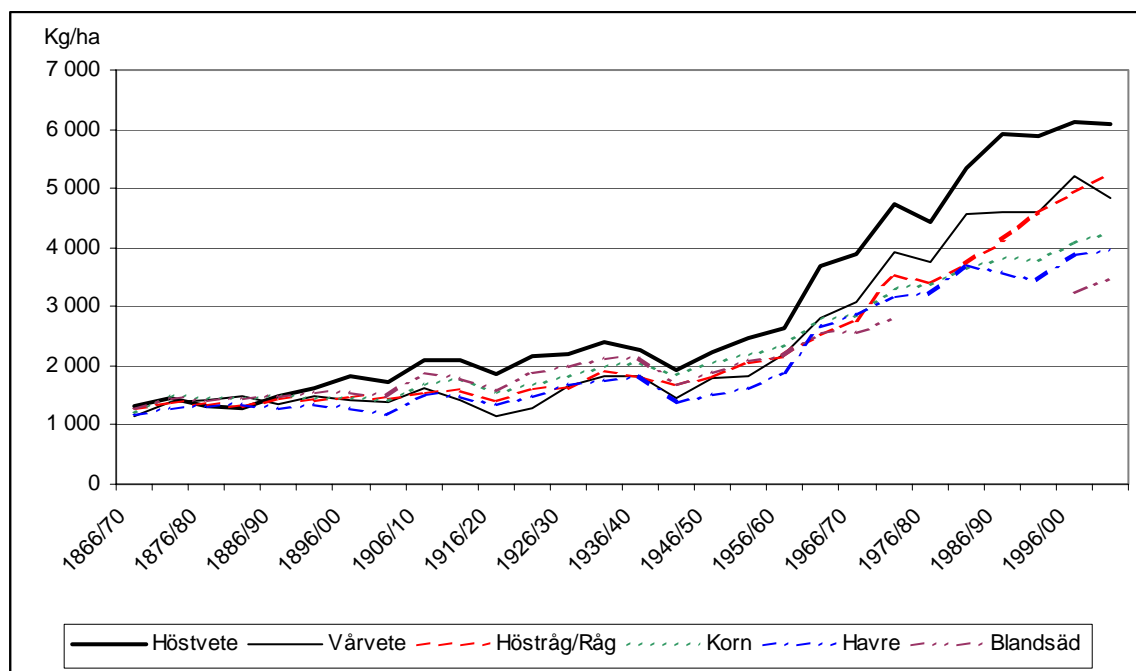
Enligt statistiken har spannmålsskördarna stigit trendmässigt under hela 1800-talet och skulle i genomsnitt ha uppgått till totalt 2 300 tusen ton per år vid slutet av 1800-talet (se tabell 2.1). Enligt gjorda bedömningar skulle produktionen på 1860-talet ha varit ca 40 % högre än vad som redovisas i statistiken, varför enligt dessa bedömningar skördarna vid denna tid skulle ha uppgått till ca 2 000 tusen ton. Från början av 1920-talet minskade spannmålsskördarna fram till början av 1950-talet, varefter de ökat mycket kraftigt för att från 1970-talet ha uppgått till i genomsnitt ca 5 500 tusen ton per år.

Skördarna av enskilda grödor varierade under 1800-talet och början av 1900-talet på ungefär samma sätt som motsvarande arealer. Sedan 1970-talet har dock skördarna av vete, korn och havre ökat kraftigt utan en motsvarande ökning av arealerna.

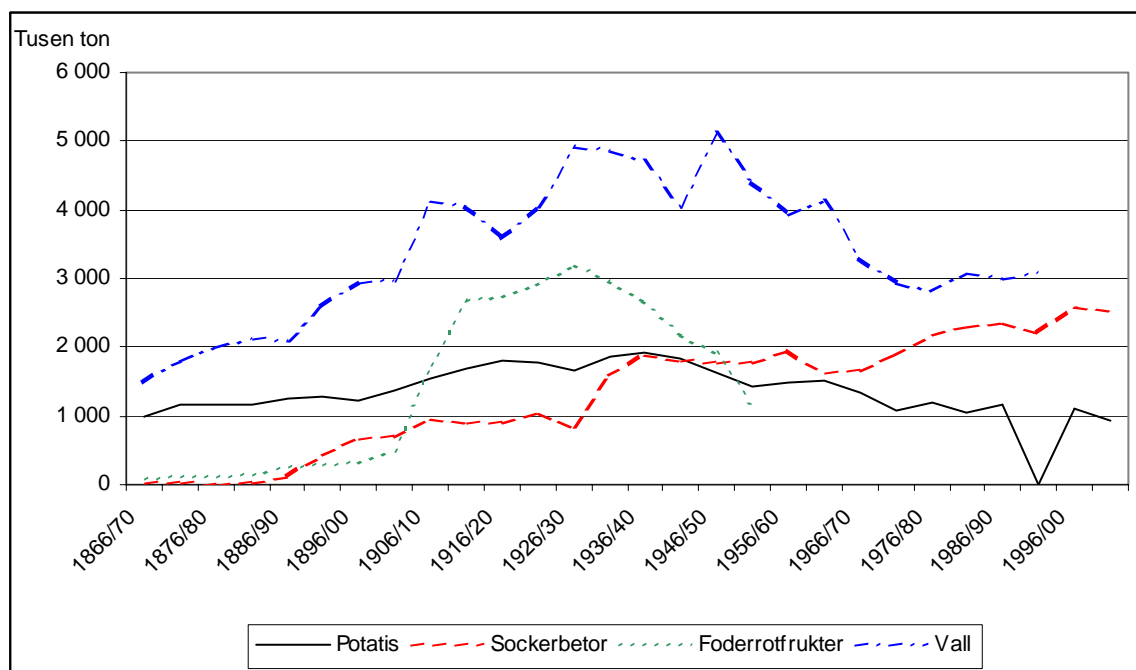
**Diagram 2.1 Skörd av vete, råg, korn, havre och blandsäd 1803-2004**



De kraftiga ökningarna av spannmålsskördarna sedan 1970-talet är i första hand en följd av kraftigt höjda hektarskördar. Hektarskördarna var relativt konstanta fram till mitten av 1900-talet och har därefter ökat med ca 100 – 150 % för de olika grödorna. I genomsnitt ökade hektarskördarna av spannmål från 1 700 kg per hektar under 1940-talet till 4 750 kg per hektar under början av 2000-talet.

**Diagram 2.2 Hektarskörd av höstvetete, vårvete, råg, korn, havre och blandsäd 1866–2004**

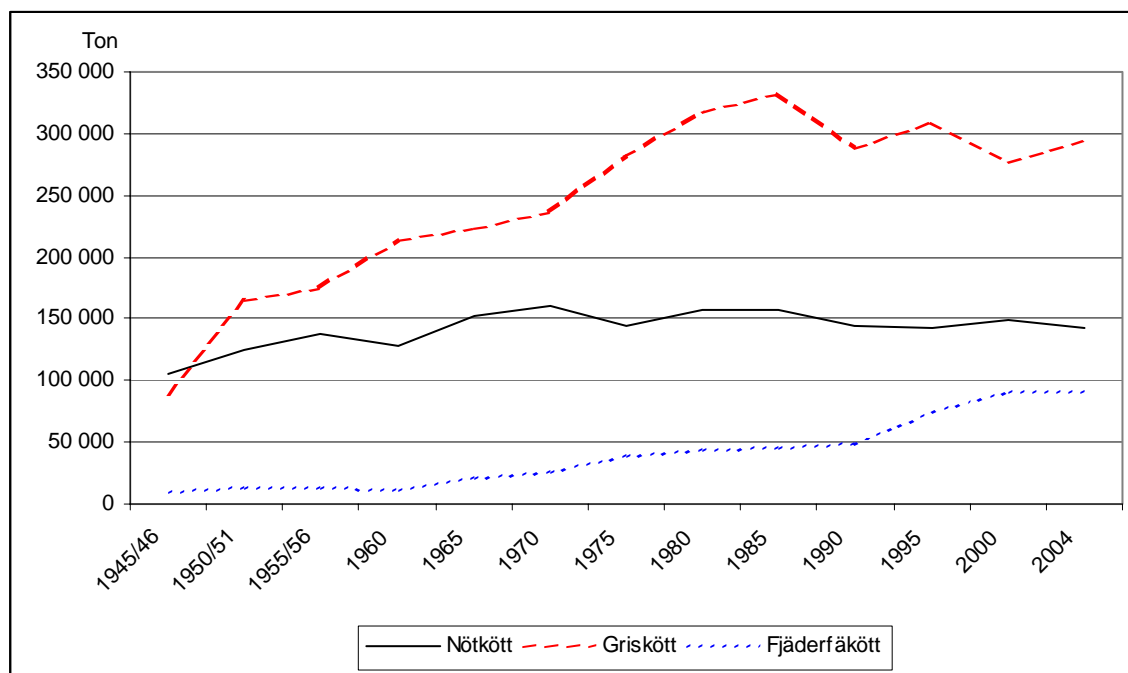
Den totala skörden av potatis steg enligt statistiken från slutet av 1860-talet fram till slutet av 1930-talet varefter den minskat med ca 50 % fram till början av 2000-talet. De verkliga skördarna under 1860-talet har dock med stor säkerhet varit betydligt högre än vad statistiken visar. Den totala sockerbets-skörden steg kraftigt från slutet av 1800-talet fram till slutet av 1930 talet. Därefter var skördarna i genomsnitt relativt oförändrade fram till slutet av 1970-talet då de åter ökade.

**Diagram 2.3 Skörd av potatis, sockerbetor, foderrotfrukter och vall 1866-2004**

## 2.2 Animalieproduktion

Enligt statistiken steg produktionen av kött och mjölk kontinuerligt från början av 1870-talet fram till början av 1910-talet (se tabell 2.6). Därefter finns ingen produktionsstatistik förrän från 1940-talet. Från början av 1950-talet ökade produktionen av nötkött med ca 25 % fram till 1980-talet, varefter den minskat med ca 10 %. Produktionen av griskött ökade under samma period med något över 90 %, varefter även den minskat med ca 10 %. Produktionen av får- och lammkött har relativt sett varierat kraftigt under sista hälften av 1900-talet. Produktionen av fjäderfäkött var i början av 2000-talet ca 10 gånger högre än den var i början av 1940-talet.

**Diagram 2.4 Produktion av nötkött, griskött och fjäderfäkött 1945-2004**



Mjölproduktionen låg under 1940-talet på en nivå kring eller något över 4 500 tusen ton per år (se tabell 2.10). Därefter minskade den till under 3 000 tusen ton, eller med nästan 40 %, fram till början av 1970-talet. Sedan 1995 har den till följd av EU:s mjölkkvotssystem legat på en nivå strax under 3 300 tusen ton. Äggproduktionen steg från strax under 55 tusen ton per år vid mitten av 1940-talet till ca 125 tusen ton, eller med ca 125 %, vid mitten av 1980-talet. I början av 2000-talet är produktionsnivån ca 100 tusen ton.

## Tabeller

---

### Teckenförklaring

Explanation of symbols

-	Noll	Zero
0	Mindre än 0,5	Less than 0.5
0,0	Mindre än 0,05	Less than 0.05
..	Uppgift inte tillgänglig eller för osäker för att anges	Data not available
.	Uppgift kan inte förekomma	Not applicable
*	Preliminär uppgift	Provisional figure

## 1.1 Antal jordbruksföretag/brukningsenheter efter arealstorlek 1885 - 2004

### 1.1 Number of agricultural holdings by area size 1885 – 2004

År	0,26 - 2,0 ha	2,1 - 20,0 ha	20,1 - 100,0 ha	Över 100 ha	Okänd areal	Totalt	Summa över 2 ha	Jordtorp och andra jordlägen- heter
1885	81 990	212 542	33 776	3 509	2 554	334 371	249 827	165 600
1890	71 699	211 170	32 494	3 119	12 804	331 286	246 783	164 537
1895	71 258	215 479	32 553	3 154	9 235	331 679	251 186	167 984
1900	75 777	220 854	33 293	3 217	5 275	338 416	257 364	167 452
1905	88 827	223 186	33 552	3 257	4 075	352 897	259 995	158 989
1910	87 786	228 815	33 094	3 186	4 075	356 956	265 095	144 947
1919	120 788	270 511	34 883	2 576	..	428 758	307 970	..
1927	119 757	271 804	33 122	2 469	..	427 152	307 395	..
1932	121 238	271 887	33 097	2 395	..	428 617	307 379	..
1937	111 325	271 461	33 564	2 294	..	418 644	307 319	..
1944	118 214	260 397	32 805	2 325	..	413 741	295 527	..
1951	95 908	245 490	34 372	2 325	..	378 095	282 187	..
1956	..	230 361	35 519	2 221	..	..	268 101	..
1961	31 660	195 098	35 636	2 186	..	264 580	232 920	..
1966	16 272	146 080	37 944	2 243	..	202 539	186 267	..
1970	..	111 848	40 940	2 576	..	..	155 364	..
1975	..	87 626	41 348	2 975	..	..	131 949	..
1980	..	72 845	41 812	3 225	..	..	117 882	..
1985	..	64 635	40 882	3 512	..	..	109 029	..
1990	..	54 809	37 748	4 003	..	..	96 560	..
1995	..	47 996	34 806	4 503	..	..	87 305	..
2000	..	41 347	29 993	5 458	..	..	76 798	..
2004	..	33 326	26 346	6 129	..	..	65 801	..

Anm. Uppgifter före 1919 ej jämförbara med senare data

## 1.2 Åkerarealens fördelning på jordbruksföretag/brukningsenheter efter arealstorlek 1919 - 2004, 1000 ha

### 1.2 Arable land by area size of agricultural holdings 1919 - 2004, 1000 ha

År	0,26 - 2,0 ha	2,1 - 20,0 ha	20,1 - 100,0 ha	Över 100 ha	Totalt	Summa över 2 ha
1919	139	1 954	1 248	441	3 782	3 643
1927	152	1 980	1 190	393	3 716	3 563
1932	149	1 990	1 191	395	3 725	3 575
1937	141	2 007	1 200	383	3 731	3 590
1944	148	1 971	1 199	397	3 715	3 567
1951	121	1 891	1 240	395	3 647	3 527
1956	..	1 816	1 279	394	..	3 488
1961	..	1 613	1 293	390	..	3 296
1966	..	1 250	1 406	402	..	3 058
1970	..	1 000	1 563	469	..	3 032
1975	..	807	1 639	534	..	2 980
1980	..	685	1 699	568	..	2 951
1985	..	603	1 712	607	..	2 922
1990	..	513	1 639	693	..	2 845
1995	..	447	1 547	773	..	2 767
2000	..	373	1 373	960	..	2 706
2004	..	303	1 231	1 126	..	2 661



### 1.3 Antal sysselsatta i jordbruket 1951 - 2003

#### 1.3 Number of occupied persons in agriculture 1951 - 2003

År	Företagare och familje-medlemmar		Övriga sysselsatta			Totalt
	Totalt		Stadigvarande		Tillfälligt	
	Män	Kvinnor	Män	Kvinnor	Totalt	
1951	369 520	304 390	66 470	23 260	105 800	869 440
1955	314 000	241 150	49 830	10 580	39 150	654 710
1960	272 160	203 510	34 050	7 680	41 260	558 660
1965	195 490	139 360	23 650	5 190	18 860	382 550
1968	145 160	91 860	19 760	4 030	15 770	276 580
1972	167 343	93 511	22 826	6 748	33 171	323 599
1977	146 345	76 834	21 881	7 820	19 748	272 628
1981	130 787	68 252	20 152	8 245	15 760	243 196
1995	89 608	45 371	20 768	8 477	32 216	196 440
1999	88 207	44 617	17 438	6 591	20 215	177 068
2003	77 982	41 502	17 738	7 031	23 697	167 950

### 1.4 Jordbrukarnas åldersfördelning 1961 - 2003

#### 1.4 Age distribution of farmers 1961 - 2003

År	Antal						Procentuell fördelning				
	Under 30 år	30 - 39 år	40 - 49 år	50 - 64 år	65 år och äldre	Summa	Under 30 år	30 - 39 år	40 - 49 år	50 - 64 år	65 år och äldre
1961	6 722	31 818	56 690	93 437	34 731	223 398	3,0%	14,2%	25,4%	41,8%	15,5%
1966	5 533	22 312	41 232	78 181	29 452	176 710	3,1%	12,6%	23,3%	44,2%	16,7%
1970	6 381	18 568	36 984	79 609	21 386	162 928	3,9%	11,4%	22,7%	48,9%	13,1%
1975	7 680	18 539	28 721	66 446	18 774	140 160	5,5%	13,2%	20,5%	47,4%	13,4%
1980	9 586	23 347	26 078	50 775	21 078	130 864	7,3%	17,8%	19,9%	38,8%	16,1%
1985	8 663	24 143	27 662	43 596	20 245	124 309	7,0%	19,4%	22,3%	35,1%	16,3%
1990	5 737	19 964	28 357	36 583	20 425	111 066	5,2%	18,0%	25,5%	32,9%	18,4%
1995	4 091	16 716	26 245	34 122	18 461	99 635	4,1%	16,8%	26,3%	34,2%	18,5%
År	Under 35 år	35 - 44 år	45 - 54 år	55 - 64 år	65 år och äldre	Summa	Under 35 år	35 - 44 år	45 - 54 år	55 - 64 år	65 år och äldre
1996	6 810	16 825	23 688	18 668	18 323	84 314	8,1%	20,0%	28,1%	22,1%	21,7%
2000	5 482	14 769	20 278	18 511	13 287	72 327	7,6%	20,4%	28,0%	25,6%	18,4%
2003	3 826	12 169	17 365	17 999	11 597	62 956	6,1%	19,3%	27,6%	28,6%	18,4%

Anm. För åren 1970 och 1975 är de båda sista åldersklasserna 50 – 66 år samt 67 år och äldre

**1.5 Areal efter ägoslag 1800 - 2004, 1000 ha<sup>1,2</sup>**

## 1.5 Area by type of land 1800 - 2004, 1000 ha

År	Åkermark	Betesmark	Ängsmark	Skogsmark
1800	850	..	..	..
1850	2 025	..	..	..
1865	2 354	..	1 925	..
1870	2 573	..	1 986	17 397
1875	2 765	..	1 930	16 441
1880	2 950	..	1 945	17 141
1885	3 111	..	1 802	18 160
1890	3 306	..	1 676	18 043
1895	3 459	..	1 493	19 410
1900	3 558	..	1 461	20 707
1905	3 634	..	1 394	21 210
1910	3 691	..	1 307	21 391
1915	3 771	..	1 297	22 617
1920	3 870	..	923	24 584
1927	3 716	31	1 238	21 746
1932	3 725	58	1 033	22 243
1937	3 731	98	921	22 356
1944	3 567	123	..	10 163
1951	3 527	179	..	8 147
1956	3 488	184	..	22 505
1961	3 296	162	349	..
1966	3 058	194	242	..
1970	3 032	142	235	5 596
1975	2 980	147	220	4 921
1981	2 938	356	..	4 445
1988	2 872	332	..	4 148
1990	2 845	332	..	4 065
1995	2 767	425	..	3 844
1999	2 747	447	..	3 734
2004	2 661	523	..	3 381 <sup>3</sup>

<sup>1</sup> Den verkliga åkerarealen under början av 1800-talet har bedömts vara ca 100 % högre än statistikuppgifterna och under 1860-talet drygt 40 % högre. Från slutet av 1920-talet bedöms statistiken vara av god tillförlitlighet.

<sup>2</sup> T.o.m. 1937 avser uppgifterna samtliga jordbruksföretag. Därefter avses företag med mer än 2 ha åker, med undantag för 1956 då uppgifterna om betesmark och skogsmark avser samtliga företag.

<sup>3</sup> Avser år 2003.

## 1.6 Åkerareal använd för spannmål 1866 - 2004, femårsmedelvärden, 1000 ha<sup>1</sup>

### 1.6 Arable land used for cereals 1866 - 2004, five years averages, 1000 ha

År	Höstvete	Vårvete	Råg	Korn	Havre	Rågvete och blandsäd	Totalt
1866/1870	45	3	347	228	507	77	1 207
1871/1875	59	4	354	233	554	78	1 282
1876/1880	64	4	365	232	622	81	1 368
1881/1885	65	6	382	230	692	88	1 463
1886/1890	68	5	381	222	782	102	1 560
1891/1895	66	5	401	220	817	114	1 623
1896/1900	69	5	410	219	822	125	1 650
1901/1905	75	6	411	213	825	137	1 667
1906/1910	86	6	405	193	804	155	1 649
1913/1915	113	8	383	174	788	178	1 644
1916/1920	116	24	365	171	743	248	1 667
1921/1925	116	26	338	166	732	268	1 646
1926/1930	185	35	278	135	700	245	1 578
1931/1935	218	66	221	109	660	246	1 520
1936/1940	231	76	189	102	657	260	1 515
1941/1945	178	102	209	102	579	280	1 450
1946/1950	172	132	135	88	469	304	1 301
1951/1955	178	180	117	162	458	320	1 414
1956/1960	196	133	105	283	501	273	1 491
1961/1965	187	89	59	433	503	195	1 467
1966/1970	198	55	62	584	499	113	1 509
1971/1975	239	52	99	641	515	74	1 619
1976/1980	262	61	90	681	487	62	1 644
1981/1985	217	80	75	708	492	62	1 634
1986/1990	238	73	64	715	495	62	1 649
1991/1995	233	36	40	459	333	57	1 159
1996/2000	303	48	31	458	302	88	1 230
2001/2004 <sup>2</sup>	338	50	27	395	271	65	1 146

<sup>1</sup> Den verkliga totala åkerarealen under 1860-talet har bedömts vara drygt 40 % högre än statistikuppgifterna. Från slutet av 1920-talet bedöms statistiken vara av god tillförlitlighet.

<sup>2</sup> Fyraårsmedelvärden.

## 1.7 Åkerareal använd för oljeväxter 1943 - 2004, femårsmedelvärden, 1000 ha

### 1.7 Arable land used for oilseeds 1943 - 2004, five years averages, 1000 ha

År	Höstraps	Vårraps	Höstrybs	Vårrybs	Övriga olje- växter	Summa oljeväxter
1943/1947	..	..	..	..	..	39
1948/1951	..	..	..	..	..	143
1952/1955	56	9	..	..	22	107
1956/1960	39	5	14	2	7	67
1961/1965	44	9	14	2	18	87
1966/1970	50	19	15	7	4	94
1971/1975	46	47	23	39	2	156
1976/1980	45	41	16	50	2	154
1981/1985	45	58	4	63	1	171
1986/1990	56	57	6	47	0	166
1991/1995	61	44	3	25	1	135
1996/2000	22	20	1	18	15	77
2001/2004 <sup>1</sup>	28	25	1	10	4	68

<sup>1</sup> Fyraårsmedelvärden.

### 1.8 Åkerareal använd för vissa andra grödor än spannmål och oljeväxter 1866 - 2004, femårsmedelvärden, 1000 ha<sup>1,2</sup>

1.8 Arable land used for certain other crops than cereals and oilseeds 1866 - 2004, five years averages, 1000 ha

År	Matpotatis	Potatis för stärkelse	Summa potatis	Sockerbetor	Baljväxter	Foderrotfrukter	Vall	Grönfoder och ensilageväxter
1866/1870	..	..	135	..	54	..	671	..
1871/1875	..	..	147	..	55	..	732	..
1876/1880	..	..	153	..	56	..	813	..
1881/1885	..	..	155	..	58	..	866	..
1886/1890	..	..	156	..	55	..	996	..
1891/1895	..	..	158	..	53	..	1 078	..
1896/1900	..	..	157	26	49	19	1 149	..
1901/1905	..	..	154	26	43	27	1 236	..
1906/1910	..	..	152	33	41	55	1 318	..
1913/1915	..	..	152	31	33	75	1 380	45
1916/1920	..	..	156	36	40	85	1 386	102
1921/1925	..	..	157	38	46	95	1 365	126
1926/1930	..	..	143	31	32	93	1 447	118
1931/1935	..	..	133	46	26	81	1 557	104
1936/1940	..	..	133	52	25	70	1 610	99
1941/1945	..	..	142	53	35	67	1 625	123
1946/1950	..	..	121	50	25	56	1 581	114
1951/1955	..	..	112	53	23	36	1 451	84
1956/1960	..	..	109	51	23	26	1 375	69
1961/1965	..	..	87	45	12	13	1 316	49
1966/1970	..	..	66	40	7	..	1 104	34
1971/1975	37	12	49	45	8	..	957	24
1976/1980	32	11	43	53	16	..	906	25
1981/1985	29	10	39	53	34	..	894	30
1986/1990	28	10	37	51	43	..	888	35
1991/1995	28	8	36	50	13	..	1 057	..
1996/2000	25	9	34	59	41	..	972	19
2001/2004 <sup>3</sup>	23	9	32	52	41	..	947	32

<sup>1</sup> Den verkliga totala åkerarealen under 1860-talet har bedömts vara drygt 40 % högre än statistikuppgifterna. Från slutet av 1920-talet bedöms statistiken vara av god tillförlitlighet.

<sup>2</sup> På grund av ändringar i metoder och definitioner är uppgifterna före 1945 ej helt jämförbara med senare data. För perioden 1991/1995 redovisas vall inkl. grönfoder.

<sup>3</sup> Fyraårsmedelvärden.

## 1.9 Antal företag med odling av olika spannmålsslag 1966 - 2004

### 1.9 Number of holdings with cereals 1966 - 2004

År	Höstvete	Vårvete	Höstråg /Råg	Vårråg	Höstkorn	Korn/ Vårkorn	Havre	Rågvete	Blandsäd
1966	29 172	20 106	12 911	1 090	..	108 355	94 479	..	35 986
1971	29 804	10 605	17 038	768	..	96 069	82 647	..	19 452
1976	34 097	10 792	21 771	543	..	83 826	73 489	..	15 056
1980	24 760	7 539	12 405	361	..	78 689	63 187	..	11 653
1985	18 532	10 387	8 556	..	..	70 939	55 214	..	9 698
1990	24 251	3 970	11 655	..	..	51 350	44 302	..	5 293
1995	16 619	3 869	5 499	..	3 644	41 047	34 503	6 275	4 280
2000	18 585	3 929	4 007	..	1 760	32 534	30 796	5 945	4 594
2004	15 315	3 758	2 392	..	646	27 048	24 944	5 328	2 492

Anm. Från 1985 redovisas råg inte uppdelat på höstråg och vårråg; från 1995 är korn uppdelat på vårkorn och höstkorn samt blandsäd uppdelat på rågvete och blandsäd.

## 1.10 Antal företag med odling av oljevaxter, potatis och sockerbeter 1966 - 2004

### 1.10 Number of holdings with oilseeds, potatoes and sugar beets 1966 - 2004

År	Höstraps	Vårraps	Höstrybs	Vårrybs	Övriga oljevaxter	Matpotatis	Potatis för stärkelse och råsprit	Sockerbeter
1966	..	..	..	..	8 984	107 474	..	15 090
1971	6 317	3 950	2 746	2 863	438	72 021	3 626	11 867
1976	4 637	4 484	3 962	5 602	301	53 255	2 522	10 547
1980	5 897	5 425	832	8 108	422	38 637	2 337	9 310
1985	6 156	5 869	572	7 359	154	28 516	1 704	7 971
1990	8 644	5 321	1 269	3 811	..	19 348	1 364	6 702
1995	5 316	2 670	205	2 450	..	13 371	916	5 143
2000	2 362	1 238	177	1 009	1 142	6 310	827	4 370
2004	2 719	2 568	136	755	422	5 147	700	3 629

Anm. För 1966 redovisas alla oljevaxter under "Övriga oljevaxter" och all potatis under "Matpotatis".

## 1.11 Antal företag med odling av vissa övriga grödor 1966 - 2004

### 1.11 Number of holdings with certain other crops 1966 -2004

År	Foderarter och vicker	Kokärter/ Konserv- ärter	Åkerbönor	Ärter, åkerbönor mm	Frövall	Grönfoder- och ensila- geväxter	Slättervall utnyttjad	Betesvall utnyttjad	Slätter- och betesvall
1966	1 773	2 490	..	..	15 261	35 725	166 926	82 283	..
1971	1 116	1 413	..	..	6 190	20 927	126 575	65 829	..
1976	1 366	1 106	1 047	..	3 019	15 280	104 180	59 367	..
1980	2 087	735	637	..	2 979	12 837	93 664	51 813	..
1985	8 132	925	321	..	1 801	10 776	83 097	45 571	..
1990	..	878	..	4 789	1 649	9 179	72 468	40 635	..
1995	..	..	..	1 871	1 037	..	..	..	71 340
2000	..	562	..	3 495	690	918	..	..	54 673
2004	..	598	..	3 158	771	5 671	..	..	52 212

## 1.12 Antal nötkreatur 1805 - 2004

## 1.12 Number of bovine animals 1805 - 2004

År	Mjölkkor	Övriga kor	Summa kor	Oxar/tjurar	Kvigor, tjurar och stutar	Kalvar < 1 år	Ungnöt och kalv	Nötkreatur totalt
1805	..	..	822 113	212 775	..	..	432 765	1 467 653
1810	..	..	838 090	223 694	..	..	454 193	1 515 977
1815	..	..	853 188	236 246	..	..	455 318	1 544 752
1820	..	..	881 001	244 374	..	..	475 232	1 600 607
1818/1822	..	..	871 710	246 966	..	..	391 221	1 509 897
1823/1827	..	..	949 639	260 135	..	..	411 081	1 620 855
1828/1832	..	..	962 367	262 581	..	..	432 913	1 657 861
1833/1837	..	..	965 735	268 421	..	..	440 272	1 674 428
1838/1842	..	..	988 916	264 138	..	..	446 922	1 699 976
1843/1847	..	..	1 023 509	285 598	..	..	478 688	1 787 795
1848/1850	..	..	1 030 307	289 427	..	..	486 888	1 806 622
1851/1855	..	..	1 112 295	311 830	..	..	494 695	1 918 820
1856/1860	..	..	1 112 944	338 872	..	..	464 842	1 916 658
1865	..	..	1 185 556	321 635	..	..	417 163	1 924 354
1870	..	..	1 231 477	308 409	..	..	426 014	1 965 900
1875	..	..	1 361 184	342 385	..	..	482 131	2 185 700
1880	..	..	1 409 236	337 056	..	..	481 465	2 227 757
1885	..	..	1 525 477	331 214	..	..	509 595	2 366 286
1890	..	..	1 578 927	302 801	..	..	517 763	2 399 491
1895	..	..	1 705 604	292 771	..	..	541 850	2 540 225
1900	..	..	1 764 819	270 322	..	..	547 414	2 582 555
1905	..	..	1 763 857	233 772	..	..	552 299	2 549 928
1911	..	..	1 837 035	196 744	..	..	655 830	2 689 609
1916	..	..	1 769 689	121 242	485 469	536 759	1 022 228	2 913 159
1919	..	..	1 607 060	82 331	432 129	429 308	861 437	2 550 828
1927	..	..	1 874 114	46 698	514 710	463 608	978 318	2 899 130
1932	..	..	1 924 551	41 030	524 076	429 887	953 963	2 919 544
1937	..	..	1 921 396	36 231	563 075	465 565	1 028 640	2 986 267
1944	..	..	1 746 540	31 286	618 798	462 325	1 081 123	2 858 949
1950	..	..	1 586 199	..	507 195	471 766	978 961	2 565 160
1955	..	..	1 406 077	..	562 222	461 374	1 023 596	2 429 673
1960	..	..	1 194 933	..	629 099	535 363	1 164 462	2 359 395
1965	..	..	987 418	..	600 661	662 069	1 262 730	2 250 148
1970	..	..	757 749	..	606 652	561 567	1 168 219	1 925 968
1975	675 477	64 199	739 676	..	589 670	549 234	1 138 904	1 878 580
1980	655 738	70 916	726 654	..	613 818	594 550	1 208 368	1 935 022
1985	645 706	59 227	704 933	..	569 626	562 642	1 132 268	1 837 201
1990	576 409	74 544	650 953	..	543 458	524 032	1 067 490	1 718 443
1995	482 118	157 128	639 246	..	595 521	542 328	1 137 849	1 777 095
2000	427 621	167 277	594 898	..	588 686	500 183	1 088 869	1 683 767
2004	403 702	171 730	575 432	..	539 425	513 607	1 053 032	1 628 464

**1.13 Antal svin 1818 - 2004**

## 1.13 Number of pigs 1818 - 2004

År	Suggor och galtar	Slaktsvin	Smågrisar	Slaktsvin och smågrisar	Svin totalt
1818/1822	..	..	..	..	471 115
1823/1827	..	..	..	..	513 941
1828/1832	..	..	..	..	524 973
1833/1837	..	..	..	..	514 215
1838/1842	..	..	..	..	514 275
1843/1847	..	..	..	..	554 711
1848/1850	..	..	..	..	555 312
1851/1855	..	..	..	..	564 134
1856/1860	..	..	..	..	457 981
1865	..	..	..	..	380 165
1870	..	..	..	..	354 303
1875	..	..	..	..	415 416
1880	..	..	..	..	419 197
1885	..	..	..	..	515 556
1890	..	..	..	..	644 861
1895	..	..	..	..	787 461
1900	..	..	..	..	805 805
1905	..	..	..	..	829 888
1911	..	..	..	..	951 164
1916	137 409	..	..	927 987	1 065 396
1919	98 186	..	..	618 597	716 783
1927	135 211	..	..	1 251 580	1 386 791
1932	147 876	..	..	1 347 531	1 495 407
1937	141 261	..	..	1 283 674	1 424 935
1944	121 811	..	..	932 054	1 053 865
1949	150 641	..	..	1 010 134	1 160 775
1955	176 564	..	..	1 288 033	1 464 597
1960	222 948	..	..	1 589 958	1 812 906
1965	228 060	..	..	1 656 247	1 884 307
1970	233 623	..	..	1 839 936	2 073 559
1975	268 009	..	..	2 178 175	2 446 184
1980	286 563	1 183 434	1 148 099	2 331 533	2 618 096
1985	264 849	1 240 668	1 140 280	2 380 948	2 645 797
1990	229 683	1 024 820	1 009 440	2 034 260	2 263 943
1995	244 950	1 299 843	768 344	2 068 187	2 313 137
2000	206 057	1 145 856	566 004	1 711 860	1 917 917
2004	195 054	1 094 537	528 445	1 622 982	1 818 036

**1.14 Antal hästar, får och lamm samt getter 1805 - 2004**

## 1.14 Number of horses, sheep and goats 1805 - 2004

År	Hästar	Tackor och baggår	Lamm	Summa får och lamm	Getter och killingar
1805	396 787	..	..	1 214 156	..
1810	404 889	..	..	1 243 180	..
1815	406 312	..	..	1 293 981	..
1820	416 555	..	..	1 347 357	..
1818/1822	376 055	..	..	1 340 908	167 350
1823/1827	380 629	..	..	1 440 315	177 635
1828/1832	385 059	..	..	1 412 589	154 139
1833/1837	384 152	..	..	1 465 503	164 953
1838/1842	391 091	..	..	1 452 690	178 186
1843/1847	382 768	..	..	1 531 443	182 046
1848/1850	382 169	..	..	1 547 053	177 971
1851/1855	398 507	..	..	1 592 254	172 926
1856/1860	400 686	..	..	1 644 156	..
1865	428 169	..	..	1 589 875	133 132
1870	428 446	..	..	1 595 009	124 326
1875	459 297	..	..	1 608 687	125 908
1880	464 820	..	..	1 457 462	107 663
1885	480 330	..	..	1 442 396	96 891
1890	487 429	..	..	1 350 804	86 980
1895	506 026	..	..	1 313 385	74 327
1900	533 050	..	..	1 261 493	79 826
1905	554 999	..	..	1 074 386	66 560
1911	588 485	..	..	945 709	66 136
1916	701 099	628 098	570 371	1 198 469	131 789
1919	715 681	823 922	739 732	1 563 654	133 150
1927	620 256	444 406	263 443	707 849	66 257
1932	611 757	301 417	166 831	468 248	49 874
1937	633 276	223 015	130 309	353 324	41 272
1944	603 857	288 409	269 881	558 290	34 501
1950	419 442	..	..	236 803	..
1955	286 055	..	..	157 864	..
1960	189 089	..	..	138 486	..
1965	108 699	..	..	220 176	..
1970	54 604	145 475	189 141	334 616	..
1975	..	157 570	210 568	368 138	..
1980	..	161 043	230 586	391 629	..
1985	..	173 844	252 244	426 088	..
1990	..	161 974	243 621	405 595	..
1995	..	195 439	266 410	461 849	..
2000	..	198 268	233 666	431 934	..
2004	..	220 028	245 533	465 561	..

Anm. För 1856/60 redovisas getter tillsammans med får. Uppgifterna om getter är ofullständiga. Uppgiften för hästar 1970 avser 1971.



**1.15 Antal höns 1917 - 2004**

## 1.15 Number of hens 1917 - 2004

År	Höns exkl. kycklingar	Kycklingar av värpras	Kycklingar av slaktras	Summa kycklingar
1917	6 034 717	..	..	..
1919	4 828 899	..	..	..
1927	6 852 176	..	..	2 418 111
1932	8 218 742	..	..	2 786 401
1937	8 108 651	..	..	2 870 969
1944	6 174 517	..	..	2 918 018
1949	6 724 268	..	..	3 457 085
1955	..	..	..	..
1960	5 913 062	..	..	3 691 476
1965	5 462 813	..	..	3 315 284
1970	4 622 845	..	..	3 213 547
1975	4 227 934	1 417 861	2 068 279	3 486 140
1980	4 231 936	1 507 817	2 901 865	4 409 682
1985	8 558 050	3 404 218	3 535 800	6 940 018
1990	6 391 943	2 175 676	2 743 798	4 919 474
1995	6 100 270	1 811 509	4 812 824	6 624 333
2000	5 669 655	1 654 063	7 431 700	9 085 800
2004	4 995 014	1 624 948	6 085 387	7 710 335

**1.16 Antal företag med husdjur av olika slag 1927 - 2004**

## 1.16 Number of holdings with animals 1927 - 2004

År	Nötkreatur	Får exkl. lamm	Hästar	Svin	Höns exkl. kycklingar
1927	411 127	143 330	282 922	348 917	402 310
1932	398 493	93 180	273 576	321 488	376 260
1937	389 536	63 916	269 240	329 150	349 125
1951	301 496	33 172	231 392	224 743	257 515
1966	144 582	10 544	63 669	93 955	84 636
1970	107 895	9 327	..	57 473	59 442
1975	85 696	10 004	..	40 888	37 746
1980	70 503	10 125	..	26 017	24 620
1985	58 872	10 536	..	19 830	17 531
1990	47 292	9 688	..	14 301	12 900
1995	41 990	9 985	14 300	10 753	9 593
2000	32 063	8 041	15 325	4 809	5 678
2004	27 626	8 237	16 310	3 194	5 376

Anm. Före 1990 redovisas endast djur på företag med mer än 2 ha åker. Uppgiften för hästar 2004 avser 2003

**1.17 Antal nötkreatur efter mjölkbesättningarnas storlek 1976 - 1995**

1.17 Number of bovine animals by size of milk cow herd 1976 – 1995

År	Besättningsstorlek, antal mjölkcor						Summa
	0	1 - 9	10 - 24	25 - 49	50 - 74	75 -	
1976	397 867	307 925	728 155	310 089	57 720	60 858	1 862 614
1980	476 101	203 211	684 872	415 573	86 875	68 390	1 935 022
1985	430 861	117 934	570 854	514 746	118 839	83 967	1 837 201
1990	424 845	66 482	428 074	551 008	145 664	102 370	1 718 443
1995	609 513	35 550	303 145	515 956	176 695	136 236	1 777 095

**1.18 Antal mjölkcor efter mjölkbesättningarnas storlek 1990 - 2004**

1.18 Number of milk cows by size of milk cow herd 1990 - 2004

År	Besättningsstorlek, antal mjölkcor					Summa
	1 - 9	10 - 24	25 - 49	50 - 74	75 -	
1990	27 928	198 372	245 115	62 243	42 751	576 409
1995	13 388	126 508	211 870	72 666	57 686	482 118
2000	6 747	75 578	171 934	88 268	85 094	427 621
2004	2 682	42 246	135 767	90 182	132 825	403 702

**1.19 Antal företag med nötkreatur efter mjölkbesättningarnas storlek 1976 - 1995**

1.19 Number of holdings with bovine animals by size of milk cow herd 1976 – 1995

År	Besättningsstorlek, antal mjölkcor						Summa
	0	1 - 9	10 - 24	25 - 49	50 - 74	75 -	
1976	25 436	28 969	22 616	4 278	418	211	81 928
1980	26 360	17 185	20 368	5 714	636	240	70 503
1985	23 809	9 882	16 770	7 196	898	317	58 872
1990	21 371	5 228	11 811	7 428	1 069	385	47 292
1995	24 247	2 303	7 395	6 288	1 243	514	41 990

**1.20 Antal företag med mjölkcor efter mjölkbesättningarnas storlek 1990 - 2004**

1.20 Number of holdings with milk cows by size of milk cow herd 1990 - 2004

År	Besättningsstorlek, antal mjölkcor					Summa
	1 - 9	10 - 24	25 - 49	50 - 74	75 -	
1990	5 228	11 811	7 428	1 069	385	25 921
1995	2 303	7 395	6 288	1 243	514	17 743
2000	1 315	4 189	4 936	1 484	751	12 676
2004	380	2 373	3 809	1 500	1 085	9 147

**1.21 Antal svin efter besättningsstorlek 1968 - 1995**

## 1.21 Number of pigs by size of herd 1968 - 1995

År	Besättningsstorlek, antal svin					Summa
	1-9	10-24	25-99	100-499	500-	
1968	113 232	212 353	704 951	684 521	371 396	2 086 453
1970	83 548	163 984	624 236	761 964	439 827	2 073 559
1975	51 702	111 340	538 064	994 014	751 064	2 446 184
1980	24 667	67 606	422 704	1 099 945	1 099 275	2 714 197
1985	16 543	48 861	321 054	1 048 140	1 154 383	2 588 981
1990	11 112	33 625	209 032	880 671	1 129 503	2 263 943
1995	7 801	23 184	144 802	769 778	1 367 572	2 313 137

**1.22 Antal slaktsvin efter besättningsstorlek 1996 - 2003**

## 1.22 Number of fattening pigs by size of herd 1996 - 2003

År	Besättningsstorlek, antal slaktsvin					Summa
	1-99	100-249	250-499	500-749	750-	
1996	120 573	155 031	251 445	187 554	588 809	1 303 413
1999	75 452	112 356	200 458	181 742	669 472	1 239 480
2003	38 469	68 293	161 875	146 559	712 176	1 127 372

**1.23 Antal företag med svin efter besättningsstorlek 1968 - 1995**

## 1.23 Number of holdings with pigs by size of herd 1968 - 1995

År	Besättningsstorlek, antal svin					Summa
	1-9	10-24	25-99	100-499	500-	
1968	39 667	13 459	14 701	3 734	376	71 937
1970	29 890	10 353	12 709	4 064	457	57 473
1975	17 650	6 989	10 433	5 050	766	40 888
1980	7 610	4 238	7 836	5 301	1 032	26 017
1985	4 969	3 035	5 926	4 800	1 100	19 830
1990	3 324	2 099	3 888	3 885	1 105	14 301
1995	2 163	1 437	2 697	3 177	1 279	10 753

**1.24 Antal företag med slaktsvin efter besättningsstorlek 1996 - 2003**

## 1.24 Number of holdings with fattening pigs by size of herd 1996 - 2003

År	Besättningsstorlek, antal slaktsvin					Summa
	1-99	100-249	250-499	500-749	750-	
1996	5 028	991	710	313	412	7 455
1999	2 872	707	566	302	462	4 909
2003	1 402	431	439	240	481	2 993

**1.25 Antal får (exkl. lamm) efter besättningsstorlek 1968 - 2003**

## 1.25 Number of sheep (excl. lambs) by size of herd 1968 - 2003

År	Besättningsstorlek, antal får (exkl. lamm)				Summa
	1-9	10-24	25-49	50-	
1968	25 701	32 436	27 480	59 161	144 778
1970	22 776	29 787	28 146	64 766	145 475
1975	24 940	34 943	29 897	67 790	157 570
1980	25 442	40 892	32 354	62 355	161 043
1985	26 429	45 140	37 840	64 435	173 844
1990	23 876	41 740	39 330	57 028	161 974
1995	19 770	55 336	46 033	74 300	195 439
2000	12 671	49 093	46 400	90 104	198 268
2003	11 419	45 885	46 246	106 913	210 463

**1.26 Antal företag med får (exkl. lamm) efter besättningsstorlek 1968 - 2003**

## 1.26 Number of holdings with sheep (excl. lambs) by size of herd 1968 - 2003

År	Besättningsstorlek, antal får (exkl. lamm)				Summa
	1-9	10-24	25-49	50-	
1968	6 936	2 203	826	551	10 516
1970	5 901	1 995	829	602	9 327
1975	6 084	2 379	895	646	10 004
1980	5 740	2 768	979	638	10 125
1985	5 672	3 047	1 126	690	10 535
1990	5 094	2 828	1 169	597	9 688
1995	4 183	3 668	1 367	767	9 985
2000	2 556	3 215	1 378	891	8 041
2003	2 284	2 963	1 362	999	7 608

**1.27 Antal höns (exkl. kycklingar) efter besättningsstorlek 1968 - 2003**

## 1.27 Number of hens (excl. chickens) by size of herd 1968 - 2003

År	Besättningsstorlek, antal höns (exkl. kycklingar)				Summa
	1-49	50-199	200-4999	5000-	
1968	1 170 417	1 264 227	2 057 766	558 828	5 051 238
1970	910 793	872 141	1 889 873	950 038	4 622 845
1975	583 471	464 007	1 356 258	1 824 198	4 227 934
1980	360 752	259 461	1 276 380	4 040 559	5 937 152
1985	259 829	176 023	1 127 824	4 985 307	6 548 983
1990	185 804	122 461	897 009	5 186 669	6 391 943
1995	133 368	78 218	643 724	5 244 960	6 100 270
2000	75 621	32 101	385 897	5 176 036	5 669 655
2003	70 846	25 845	283 863	4 117 124	4 497 678

**1.28 Antal företag med höns (exkl. kycklingar) efter besättningsstorlek 1968 - 2003**

## 1.28 Number of holdings with hens (excl. chickens) by size of herd 1968 - 2003

År	Besättningsstorlek, antal höns (exkl. kycklingar)				Summa
	1-49	50-199	200-4999	5000-	
1968	56 677	15 935	3 596	59	76 267
1970	45 427	11 074	2 849	92	59 442
1975	30 036	5 877	1 674	159	37 746
1980	18 869	3 239	1 150	178	23 436
1985	13 993	2 225	938	217	17 373
1990	10 284	1 533	773	310	12 900
1995	7 952	945	410	286	9 593
2000	4 819	390	213	256	5 678
2003	4 745	317	156	204	5 422

## 2.1 Skörd av spannmål 1803 - 2004, femårsmedelvärden, 1000 ton<sup>1,2</sup>

### 2.1 Harvest of cereals 1803 - 2004, five years averages, 1000 metric tons

År	Höstvete	Vårvete	Vete	Råg	Korn	Havre	Blandsäd	Summa spannmål
1803/1807	..	..	13	155	168	96	50	481
1808/1812	..	..	14	178	165	95	50	503
1813/1817	..	..	16	175	185	98	53	527
1818/1822	..	..	25	246	217	133	76	697
1823/1827	..	..	31	286	234	139	82	772
1828/1832	..	..	33	307	241	152	83	816
1833/1837	..	..	36	319	230	156	86	827
1838/1842	..	..	36	308	244	167	90	845
1843/1847	..	..	44	353	273	199	120	989
1848/1850	..	..	48	366	282	209	111	1 016
1851/1855	..	..	52	405	295	273	105	1 130
1856/1860	..	..	74	515	328	445	125	1 487
1860/1865	..	..	65	428	287	541	96	1 417
1866/1870	66	3	..	439	277	606	101	1 492
1871/1875	86	5	..	489	344	717	113	1 754
1876/1880	85	5	..	495	335	829	114	1 773
1881/1885	85	9	..	506	340	923	129	1 898
1886/1890	102	7	..	546	333	997	151	2 027
1891/1895	108	7	..	562	317	1106	178	2 278
1896/1900	126	7	..	602	314	1045	193	2 287
1901/1905	129	9	..	590	305	979	202	2 076
1906/1910	181	10	..	632	325	1215	290	2 462
1911/1915	229	10	..	614	314	1166	312	2 406
1916/1920	215	27	..	506	263	1007	395	2 413
1921/1925	254	34	..	557	281	1094	504	2 724
1926/1930	408	59	..	450	245	1173	488	2 356
1931/1935	526	121	..	425	216	1161	520	2 322
1936/1940	536	137	..	344	210	1205	552	2 311
1941/1945	342	149	..	354	191	807	475	2 318
1946/1950	393	239	..	244	182	717	577	2 352
1951/1955	445	336	..	235	354	747	667	2 004
1956/1960	524	286	..	219	653	938	568	2 378
1961/1965	695	247	..	143	1154	1273	472	3 042
1966/1970	759	154	..	175	1 617	1 354	231	4 290
1971/1975	1 130	205	..	344	1 973	1 521	191	5 363
1976/1980	1 136	224	..	294	2 149	1 462	158	5 423
1981/1985	1 128	350	..	205	2 380	1 664	..	..
1986/1990	1 399	316	..	215	2 021	1 459	..	..
1991/1995	1 345	162	..	182	1 636	1 093	..	..
1996/2000	1 831	247	..	154	1 855	1 163	335	5 586
2001/2004 <sup>3</sup>	2 054	241	..	140	1 670	1 046	294	5 444

<sup>1</sup> De verkliga skördarna under början av 1800-talet har bedömts vara ca 100 % högre än statistikuppgifterna och under 1860-talet drygt 40 % högre. Från slutet av 1920-talet bedöms statistiken vara av god kvalitet. Tillförlitligheten i skördestatistiken förbättrades därefter väsentligt år 1960, då hektarskattningar enligt den s.k. objektiva metoden infördes.

<sup>2</sup> Uppgifterna avser 15 % vattenhalt (från 1960).

<sup>3</sup> Fyraårsmedelvärden.

**2.2 Hektarskörd av spannmål 1866 - 2004, femårsmedelvärden, kg/ha<sup>1,2</sup>****2.2 Yield of cereals 1866 - 2004, five years averages, kg per hectare**

År	Höstvete	Vårvete	Råg	Korn	Havre	Blandsäd	Rågvete
1866/1870	1 330	1 160	1 290	1 220	1 200	1 280	..
1871/1875	1 460	1 370	1 380	1 480	1 300	1 450	..
1876/1880	1 330	1 430	1 360	1 450	1 330	1 410	..
1881/1885	1 300	1 490	1 330	1 470	1 340	1 460	..
1886/1890	1 500	1 360	1 440	1 500	1 290	1 490	..
1891/1895	1 630	1 490	1 410	1 450	1 360	1 570	..
1896/1900	1 830	1 430	1 480	1 440	1 280	1 550	..
1901/1905	1 730	1 390	1 440	1 430	1 200	1 490	..
1906/1910	2 110	1 630	1 560	1 690	1 530	1 900	..
1913/1915	2 110	1 420	1 590	1 790	1 480	1 790	..
1916/1920	1 850	1 150	1 410	1 540	1 360	1 600	..
1921/1925	2 170	1 300	1 640	1 700	1 500	1 880	..
1926/1930	2 210	1 660	1 640	1 820	1 680	1 990	..
1931/1935	2 410	1 830	1 940	1 980	1 760	2 120	..
1936/1940	2 280	1 810	1 840	2 050	1 830	2 140	..
1941/1945	1 920	1 470	1 700	1 850	1 390	1 700	..
1946/1950	2 240	1 790	1 840	2 060	1 530	1 910	..
1951/1955	2 470	1 840	2 050	2 200	1 630	2 110	..
1956/1960	2 650	2 210	2 170	2 350	1 900	2 170	..
1961/1965	3 670	2 800	2 520	2 810	2 680	2 560	..
1966/1970	3 880	3 080	2 760	2 830	2 860	2 560	..
1971/1975	4 720	3 920	3 560	3 300	3 170	2 790	..
1976/1980	4 430	3 740	3 400	3 370	3 220	..	..
1981/1985	5 330	4 550	3 730	3 660	3 730	..	..
1986/1990	5 930	4 600	4 140	3 810	3 570	..	..
1991/1995	5 900	4 600	4 600	3 790	3 460	..	..
1996/2000	6 130	5 200	4 940	4 100	3 900	3 230	4 710
2001/2004 <sup>3</sup>	6 100	4 840	5 270	4 270	3 960	3 500	4 960

<sup>1</sup> Hektarskördestatistiken under 1800-talet torde ha varit betydligt mindre tillförlitlig än under senare perioder. Från slutet av 1920-talet bedöms statistiken vara av god kvalitet. Tillförlitligheten i skördestatistiken förbättrades därefter väsentligt år 1960, då hektarskattningar enligt den s.k. objektiva metoden infördes.

<sup>2</sup> Uppgifterna avser 15 % vattenhalt (från 1960).

<sup>3</sup> Fyraårsmedelvärden.

## 2.3 Skörd av oljeväxter 1961 - 2004, femårsmedelvärden, 1000 ton<sup>1</sup>

### 2.3 Harvest of oilseeds 1961 - 2004, five years averages, 1000 metric tons

År	Höstrops	Vårrops	Höstrybs	Vårrybs	Summa raps och rybs
1961/1965	101	13	23	2	139
1966/1970	118	29	25	8	180
1971/1975	113	79	43	53	288
1976/1980	106	64	28	71	269
1981/1985	122	102	4	98	327
1986/1990	155	92	9	69	326
1991/1995	145	66	4	30	245
1996/2000	62	39	2	29	132
2001/2004 <sup>2</sup>	87	52	2	15	156

<sup>1</sup> Uppgifterna avser 9 % vattenhalt.

<sup>2</sup> Fyraårsmedelvärden.

## 2.4 Skörd av potatis, rotfrukter, hö och halm 1866 - 2004, femårsmedelvärden, 1000 ton<sup>1</sup>

### 2.4 Harvest of potatoes, root crops, hay and straw 1866 - 2004, five years averages, 1000 metric tons

År	Matpotatis	Potatis för stärkelse och råsprit	Summa potatis <sup>2</sup>	Sockerbeter <sup>2</sup>	Foderrotfrukter	Baljväxter	Vallhö/Slättervall första skörd <sup>2</sup>	Ängshö	Halm av höstsäd	Halm av vårsäd
1866/1870	..	..	1 000	15	75	57	1 480	1 900	..	..
1871/1875	..	..	1 158	22	106	73	1 797	2 000	..	..
1876/1880	..	..	1 174	11	110	75	2 022	1 900	..	..
1881/1885	..	..	1 167	33	151	75	2 119	1 800	..	..
1886/1890	..	..	1 256	125	258	72	2 091	1 600	1 360	2 400
1891/1895	..	..	1 279	423	278	72	2 595	1 500	1 440	2 580
1896/1900	..	..	1 209	680	312	65	2 950	1 500	1 480	2 440
1901/1905	..	..	1 381	698	494	46	2 958	1 400	1 440	2 480
1906/1910	..	..	1 546	956	1 746	56	4 129	1 520	1 640	2 860
1911/1915	..	..	1 683	895	2 690	47	4 062	810	1 504	2 630
1916/1920	..	..	1 796	912	2 730	55	3 578	632	1 266	2 569
1921/1925	..	..	1 768	1 052	2 904	66	4 038	563	1 277	2 739
1926/1930	..	..	1 656	843	3 200	47	4 921	580	1 419	2 711
1931/1935	..	..	1 874	1 599	2 980	40	4 875	521	1 320	2 445
1936/1940	..	..	1 921	1 894	2 672	39	4 705	437	1 121	2 330
1941/1945	..	..	1 835	1 813	2 177	45	4 047	363	918	1 987
1946/1950	..	..	1 643	1 765	1 912	37	5 133	304	793	2 044
1951/1955	..	..	1 438	1 767	1 137	32	4 407	184	771	2 209
1956/1960	..	..	1 483	1 960	..	34	3 928	..	779	2 359
1961/1965	..	..	1 520	1 617	..	..	4 141	..	..	..
1966/1970	..	..	1 329	1 649	..	..	3 281	..	..	..
1971/1975	..	..	1 084	1 881	..	..	2 952	..	..	..
1976/1980	817	391	1 209	2 197	..	..	2 814	..	..	..
1981/1985	807	343	1 047	2 300	..	..	3 094	..	..	..
1986/1990	793	369	1 163	2 351	..	..	2 992	..	..	..
1991/1995	842	..	..	2 225	..	..	3 080	..	..	..
1996/2000	770	347	1 117	2 599	..	84	..	..	..	..
2001/2004 <sup>3</sup>	608	311	919	2 524	..	85	..	..	..	..

<sup>1</sup> De verkliga skördarna under 1860-talet torde ha varit betydligt högre än statistikuppgifterna. Från slutet av 1920-talet bedöms statistiken vara av god kvalitet. Tillförlitligheten i skördestatistiken förbättrades därefter väsentligt år 1960, då hektarskattningar enligt den s.k. objektiva metoden infördes.

<sup>2</sup> På grund av ändringar i metoder och definitioner är uppgifterna före 1945 inte helt jämförbara med senare års data.

<sup>3</sup> Fyraårsmedelvärden.

## 2.5 Hektarskörd av potatis, sockerbetor och oljeväxter 1866 - 2004, femårsmedelvärden, kg<sup>1</sup>

2.5 Yields of potatoes, sugar beet and oilseeds 1866 - 2004, five years averages, kg per hectare

År	Matpotatis	Potatis för stärkelse och råsprit	Summa potatis <sup>2</sup>	Sockerbetor <sup>2</sup>	Höstraps <sup>3</sup>	Vårrops <sup>3</sup>	Höstrybs <sup>3</sup>	Vårrys <sup>3</sup>
1866/1870	..	..	7 390	..	..	..	..	..
1871/1875	..	..	7 860	..	..	..	..	..
1876/1880	..	..	7 670	..	..	..	..	..
1881/1885	..	..	7 540	..	..	..	..	..
1886/1890	..	..	8 040	..	..	..	..	..
1891/1895	..	..	8 090	..	..	..	..	..
1896/1900	..	..	7 690	26 480	..	..	..	..
1901/1905	..	..	8 940	26 750	..	..	..	..
1906/1910	..	..	10 170	29 270	..	..	..	..
1913/1915	..	..	11 050	29 300	..	..	..	..
1916/1920	..	..	11 510	25 220	..	..	..	..
1921/1925	..	..	11 280	27 610	..	..	..	..
1926/1930	..	..	11 520	28 320	..	..	..	..
1931/1935	..	..	14 130	35 100	..	..	..	..
1936/1940	..	..	14 450	36 070	..	..	..	..
1941/1945	..	..	12 910	34 030	..	..	..	..
1946/1950	..	..	13 470	34 730	..	..	..	..
1951/1955	..	..	12 570	32 650	..	..	..	..
1956/1960	..	..	13 300	38 150	..	..	..	..
1961/1965	20 480	25 090	..	36 270	2 230	1 390	1 670	910
1966/1970	23 600	27 430	..	40 680	2 340	1 490	1 690	1 140
1971/1975	23 010	25 990	..	41 990	2 490	1 700	1 850	1 400
1976/1980	25 690	33 170	..	42 260	2 380	1 560	1 580	1 430
1981/1985	28 070	34 340	..	44 170	2 720	1 810	1 610	1 540
1986/1990	31 340	38 990	..	46 340	2 750	1 680	1 790	1 440
1991/1995	31 810	35 620	..	45 120	2 440	1 510	1 470	4 950
1996/2000	31 820	39 910	..	44 400	2 740	2 010	1 690	1 580
2001/2004 <sup>4</sup>	26 460	36 240	..	48 680	3 080	2 060	1 740	1 520

<sup>1</sup> Hektarskördestatistiken under 1800-talet torde ha varit betydligt mindre tillförlitlig än under senare perioder. Från slutet av 1920-talet bedöms statistiken vara av god kvalitet. Tillförlitligheten i skördestatistiken förbättrades därefter väsentligt år 1960, då hektarskattningar enligt den s.k. objektiva metoden infördes.

<sup>2</sup> På grund av ändringar i metoder och definitioner är uppgifterna före 1945 inte helt jämförbara med senare års data.

<sup>3</sup> För oljeväxter avser uppgifterna 9 % vattenhalt.

<sup>4</sup> Fyraårsmedelvärden.



## 2.6 Produktion av animalieprodukter 1871 - 1913, femårsmedelvärden, 1000 ton

### 2.6 Animal production 1871 - 1913, five years averages, 1000 metric tons

År	Kött av nötkreatur, häst samt får och lamm	Griskött	Mjök
1871/1875	86,2	34,3	1 340
1876/1880	88,7	36,1	1 415
1881/1885	94,6	41,0	1 552
1886/1890	100,2	53,5	1 779
1891/1895	109,9	67,5	2 052
1896/1900	119,4	78,7	2 375
1901/1905	126,2	82,8	2 714
1906/1910	132,2	96,2	3 031
1911/1913 <sup>1</sup>	136,1	106,6	3 320

<sup>1</sup> Treårsmedelvärden.

## 2.7 Slaktdjursbesiktningar, antal hela och till hela omräknade kroppar

### 2.7 Inspected slaughter, number of carcasses

År	Storboskap	Kalv	Summa nötkreatur	Häst inkl föl	Får inkl lamm och getter	Svin
1945/46	367 443	925 204	1 292 647	36 384	193 659	1 037 554
1950/51	400 803	958 154	1 358 957	35 394	118 492	1 832 340
1955/56	527 054	796 981	1 324 035	39 436	96 500	2 208 544
1960/61	490 362	543 878	1 034 240	22 314	68 621	2 774 600
1960	486 514	568 356	1 054 870	22 290	70 141	3 092 666
1965	573 802	349 862	923 664	24 806	124 784	3 087 646
1970	609 923	233 894	843 817	10 865	210 427	3 317 129
1975	523 184	182 223	705 407	6 790	265 529	3 792 155
1980	574 407	115 241	689 648	10 431	291 975	4 121 766
1985	584 219	137 830	722 049	10 717	318 126	4 250 413
1990	518 380	53 121	571 501	7 418	273 899	3 602 088
1995	501 685	29 930	531 615	7 725	188 630	3 742 660
2000	489 989	38 975	528 964	5 447	202 150	3 251 100
2004	457 987	33 894	491 881	5 041	193 228	3 364 834

## 2.8 Produktion av kött 1945 - 2004, ton

### 2.8 Production of meat 1945 - 2004, metric tons

År	Storboskap	Kalv	Summa nötkreatur	Häst inkl föl	Får inkl lamm och getter	Svin
1945/46	74 605	30 288	104 893	11 333	3 398	89 614
1950/51	88 661	36 853	125 514	11 808	2 304	165 628
1955/56	106 725	31 054	137 779	13 418	1 687	174 925
1960/61	103 634	24 648	128 282	7 439	1 230	213 706
1960	102 566	25 556	128 122	7 932	1 256	213 552
1965	131 999	19 782	151 781	8 729	2 089	223 763
1970	144 207	16 829	161 036	3 718	3 444	236 082
1975	128 438	15 108	143 546	2 046	4 280	282 716
1980	145 653	11 688	157 341	2 594	4 801	317 371
1985	144 923	12 790	157 713	2 691	5 286	331 679
1990	138 400	5 400	143 800	1 930	4 880	289 150
1995	140 090	3 150	143 240	2 110	3 490	308 810
2000	145 430	4 380	149 810	1 480	3 910	276 980
2004	137 840	4 580	142 420	1 390	3 800	294 500

Anm. Inkl hemslakt före 1990 för kalv, får och lamm samt svin. Under den första hälften av 1990-talet beräknades hemslakten per år uppgå till 1 500 ton för kalv, 100 ton för får och lamm samt 1 700 ton för svin.

## 2.9 Produktion av kyckling 1940 - 2004

### 2.9 Production of chickens 1940 - 2004

År	Antal slaktade kycklingar	Produktion av fjäderfäkött, ton
1940	..	9 000
1945	..	9 000
1950	..	13 000
1955	..	13 200
1960	..	11 400
1965	..	20 400
1970	23 849	26 700
1975	34 266	38 900
1980	39 540	44 400
1985	39 694	45 500
1990	38 899	49 100
1995	61 313	73 580
2000	68 617	89 890
2004	69 628	91 210

## 2.10 Produktion av mjölk och ägg 1940 - 2004

### 2.10 Production of milk and eggs 1940 - 2004

År	Invägning av mjölk vid mejeri	Övrig mjölkproduktion	Total mjölkproduktion	Partihandels invägning av ägg	Uppskattning av total produktion av ägg
	1000 ton	1000 ton	1000 ton	ton	av ägg ton
1940	..	..	4 469	..	58 900
1945	..	..	4 503	..	53 800
1950	..	..	4 852	..	85 000
1955	..	..	4 062	..	84 000
1960	3 340	468 <sup>1</sup>	3 808	42 800 <sup>2</sup>	95 500
1965	3 311	323 <sup>3</sup>	3 634	47 300	95 000
1970	2 752	180	2 932	51 416	99 000
1975	3 023	143	3 166	58 124	109 000
1980	3 338	..	..	65 766	113 000
1985	3 581	..	..	83 426	126 000
1990	3 432	..	..	79 438	122 000
1995	3 243	..	..	68 500	105 000
2000	3 297	..	..	65 100	100 000
2004	3 229	..	..	75 000	102 000

<sup>1</sup> Avser 1961.

<sup>2</sup> Genomsnitt av 1959/60 och 1960/61.

<sup>3</sup> Genomsnitt av 1964 och 1967.

## Fakta om statistiken

---

### Statistikens kvalitet

Jordbruksstatistiken har förändrats mycket under sina 200 år, främst till följd av att metoder, begrepp och definitioner alltmer anpassats till de behov av statistik som funnits. Under främst perioden från början av 1800-talet fram till mitten av 1900-talet har tillförlitligheten i de statistiska uppgifterna kontinuerligt förbättrats. En översikt över de förändringar som genomförts ges i publikationen "Svensk jordbruksstatistik 200 år", som år 1999 utgavs av SCB. I den publikationen redogörs översiktligt för tidigare framförda synpunkter på tillförlitligheten i statistiken. En del av dessa synpunkter redovisas i denna statistikrapport under avsnittet Statistikens kvalitet i kapitlet Statistiken med kommentarer.

### Källor

Den statistik som redovisas i denna statistikrapport har hämtats från tidigare publiceringar i olika dokument. Huvudsakliga källor för de statistiska sammanställningarna har varit.

1. Historisk statistik för Sverige II  
Väderlek, lantmäteri, jordbruk, skogsbruk, fiske t.o.m. år 1955  
Utgiven av Statistiska centralbyrån, Stockholm 1959
2. Jordbruksstatistisk årsbok 1970  
med översikter för åren 1945-1969  
Utgiven av Statistiska centralbyrån 1970
3. Jordbruksstatistisk årsbok 1980  
med översikter för åren 1960-1979  
Utgiven av Statistiska centralbyrån 1980
4. Jordbruksstatistisk årsbok, diverse årgångar  
från 1981 och framåt
5. Jordbruksräkningarna 1961 och 1966
6. Statistikdatabasen vid SCB
7. Diverse SM (Statistiska meddelanden)

Underlaget till tabellerna kommer att publiceras på Jordbruksverkets webbplats [www.sjv.se](http://www.sjv.se) i form av en Excel-fil med mer detaljerade källhänvisningar.

## In English

---

### Summary

The statistical tables in this document are put together with the purpose of illustrating how Swedish agriculture has developed during the past 200 years according to published statistics. Statistics have continuously become more reliable during the period, especially from the beginning of the 19th century till the middle of the 20th century. Figures from the 19th century are probably underestimating real conditions. Statistical quality is estimated to be good from the late 1920s.

From 1927 to 2004 the number of holdings with more than 2 hectares of arable land has decreased from 307 400 to 65 800 or almost 80 %. Holdings with small areas of arable land are the ones that have shown the most drastic reductions, while holdings with more than 100 hectares of arable land have increased from 2 500 to 6 100. During the same period the total area of arable land diminished from 3 563 to 2 661 thousand hectares, or with 25 %. The number of cattle decreased from 2 899 to 1 628 thousand heads (-44 %), while the number of pigs increased from 1 387 to 1 818 thousand heads (+31 %).

From 1951 to 2003 the number of people employed in agriculture has decreased from 869 000 to 168 000, i.e. with more than 80 %. Since 1961 the farmers' age distribution has not varied much.

The total harvest of cereals has increased from 2 356 thousand metric tons during the latter half of the 1920s to 5 444 thousand metric tons during the first years at the 21st century, i.e. more than 130 %. The main reason for this was great increases in hectare yields - from 1 700 to 4 750 kg/ha as an average or approximately 180 %. From the latter part of the 1920s production of potatoes has decreased from 1 656 to 919 thousand metric tons, mostly due to the decreased area under cultivation.

Annual production of meat from cattle and pigs has amounted to about 140-145 and 295 thousand metric tons respectively during the beginning of the 21st century – approximately 15 and 75 % higher than at the beginning of the 1950s. During the same period poultry production has risen sevenfold. Milk production has decreased from 4 500 to somewhat less than 3 300 thousand metric tons or with more than 25 %.

### List of tables

Explanation of symbols	15
1.1 Number of agricultural holdings by area size 1885 – 2004	16
1.2 Arable land by area size of agricultural holdings 1919 - 2004, 1000 ha	16
1.3 Number of occupied persons in agriculture 1951 - 2003	17
1.4 Age distribution of farmers 1961 - 2003	17
1.5 Area by type of land 1800 - 2004, 1000 ha	18
1.6 Arable land used for cereals 1866 - 2004, five years averages, 1000 ha	19
1.7 Arable land used for oilseeds 1943 - 2004, five years averages, 1000 ha	19
1.8 Arable land used for certain other crops than cereals and oilseeds 1866 - 2004, five years averages, 1000 ha	20
1.9 Number of holdings with cereals 1966 - 2004	21
1.10 Number of holdings with oilseeds, potatoes and sugar beets 1966 - 2004	21
1.11 Number of holdings with certain other crops 1966 -2004	21
1.12 Number of bovine animals 1805 - 2004	22
1.13 Number of pigs 1818 - 2004	23
1.14 Number of horses, sheep and goats 1805 - 2004	24

1.15	Number of hens 1917 - 2004	25
1.16	Number of holdings with animals 1927 - 2004	25
1.17	Number of bovine animals by size of milk cow herd 1976 – 1995	26
1.18	Number of milk cows by size of milk cow herd 1990 - 2004	26
1.19	Number of holdings with bovine animals by size of milk cow herd 1976 – 1995	26
1.20	Number of holdings with milk cows by size of milk cow herd 1990 - 2004	26
1.21	Number of pigs by size of herd 1968 - 1995	27
1.22	Number of fattening pigs by size of herd 1996 - 2003	27
1.23	Number of holdings with pigs by size of herd 1968 - 1995	27
1.24	Number of holdings with fattening pigs by size of herd 1996 - 2003	27
1.25	Number of sheep (excl. lambs) by size of herd 1968 - 2003	28
1.26	Number of holdings with sheep (excl. lambs) by size of herd 1968 - 2003	28
1.27	Number of hens (excl. chickens) by size of herd 1968 - 2003	28
1.28	Number of holdings with hens (excl. chickens) by size of herd 1968 - 2003	28
2.1	Harvest of cereals 1803 - 2004, five years averages, 1000 metric tons	29
2.2	Yield of cereals 1866 - 2004, five years averages, kg per hectare	30
2.3	Harvest of oilseeds 1961 - 2004, five years averages, 1000 metric tons	31
2.4	Harvest of potatoes, root crops, hay and straw 1866 - 2004, five years averages, 1000 metric tons	31
2.5	Yields of potatoes, sugar beet and oilseeds 1866 - 2004, five years averages, kg per hectare	32
2.6	Animal production 1871 - 1913, five years averages, 1000 metric tons	33
2.7	Inspected slaughter, number of carcasses	33
2.8	Production of meat 1945 - 2004, metric tons	33
2.9	Production of chickens 1940 - 2004	34
2.10	Production of milk and eggs 1940 - 2004	34

## List of terms

Andra	Other
Antal	Number
Areal	Area, acreage
Baljväxter	Leguminous plants
Baggar	Rams
Besättningsstorlek	Herd size
Betesmark	Pasture
Betesvall	Temporary grass
Blandsäd	Mixed grain
Ensilageväxter	Silage plants
Familjemedlemmar	Family members
Foderrotfrukter	Fodder roots
Foderärter	Fodder peas
Frövall	Seed lay
Får	Sheep
Företag, jordbruksföretag	Holding, farm
Företagare	Holder
Galtar	Boars

Getter	Goats
Grisar	Pigs
Griskött	Pig meat
Grönfoder	Green fodder
Halm av höstsäd	Straw from winter crops
Halm av vårsäd	Straw from spring crops
Havre	Oats
Husdjur	Livestock
Hästar	Horses
Höns	Hens
Höstkorn	Winter barley
Höstraps	Winter rape
Höstrybs	Winter turnip rape
Höstråg	Winter rye
Höstvete	Winter wheat
Invägning av mjölk till mejeri	Deliveries of milk to dairies
Jordbruksföretag	Holding, farm
Kalvar	Calves
Killingar	Kids
Kokärter	Field peas for cooking
Konservärter	Processing peas
Kor	Cows
Korn	Barley
Kvigor	Heifers
Kvinnor	Women
Kycklingar	Chicken
Kött	Meat
Lamm	Lambs
Matpotatis	Table potatoes
Mjök	Milk
Mjölkkor	Dairy cows
Män	Men
Nötkreatur	Cattle
Okänd areal	Unknown acreage
Oljeväxter	Oilseed crops
Område	Region, area
Oxar/tjurar	Oxen/Bulls
Procent	Per cent
Råg	Rye
Rågvete	Triticale
Samtliga	Total, all
Skogsmark	Forest area
Slaktsvin	Pigs for fattening
Slättervall	Temporary grass
Smågrisar	Piglets
Socketbetor	Sugar beets
Spannmål	Cereals

Stadigvarande sysselsatta	Permanently occupied
Storboskap	Adult cattle
Storlek	Size
Storleksgrupp	Size group
Storleksgrupp åker	Size of arable land
Stutar	Steers
Stärkelse	Starch
Suggor	Sows
Summa	Total
Svin	Pigs
Sysselsatt	Occupied, employed
Tackor	Ewes
Tillfälligt sysselsatta	Temporarily occupied
Tjurar	Bulls
Total skörd	Total production
Totalt	Total
Vall	Ley
Vete	Wheat
Vicker	Vetches
Vårkorn	Spring barley
Vårrops	Spring rape
Vårrys	Spring turnip rape
Våråg	Spring rye
Vårvete	Spring wheat
Åkerbönor	Beans
Åkermark	Arable land
Årlig	Annual
Ängshö	Hay from meadows
Ängsmark	Meadow
Ärter	Peas
Övriga	Other