



Mjök –Läget i den svenska mjöksektorn

- Struktumvandlingen inom mjöksektorn fortsätter om än i något långsammare takt.
- Lönsamheten inom primärproduktionen ser ut att förbättras till det närmaste halvåret. Detta beror till stor del på sjunkande foderpriser efter ett bra skördeår.

I likhet med jordbruket generellt så genomgår mjöksektorn en struktumvandling där politiska beslut satt tydliga avtryck.

Mot bakgrund av tidigare års kriser i den svenska och europeiska mjöknäringen kan det finnas ett värde i att redovisa hur den svenska mjöknäringen har förändrats i ett lite längre perspektiv. Denna korta analys redogör för mjöksektorns omvandling i Sverige under den senaste tjuoårsperioden samt vilka framtidsutsikter som kan förväntas för näringen.

Strukturutveckling

Antalet mjökkor har minskat med ca 40 procent i Sverige sedan 1990, drygt 228 000 kor har försvunnit under denna tjuoårsperiod (se fig. 1). De kraftigaste minskningarna kan oftast sammankopplas med förändrade beslut i förd jordbrukspolitik. I samband med det svenska avregleringsbeslutet som trädde i kraft 1990 skedde den kraftigaste minskningen under perioden då antalet minskade med 48 000 kor året efter beslutet. Andra politiska beslut som påverkat koantalet i landet är EU-inträdet 1995-1996 (minskning med drygt 43 000 kor), reformeringen av EU-s jordbrukspolitik i form av agenda 2000 då stödprisnivåerna sänktes, samt i samband med gårdsstödsreformen (2005) och den sk "hälsokontrollen" 2007 (uppföljning och förändringar av gårdsstödsreformen).

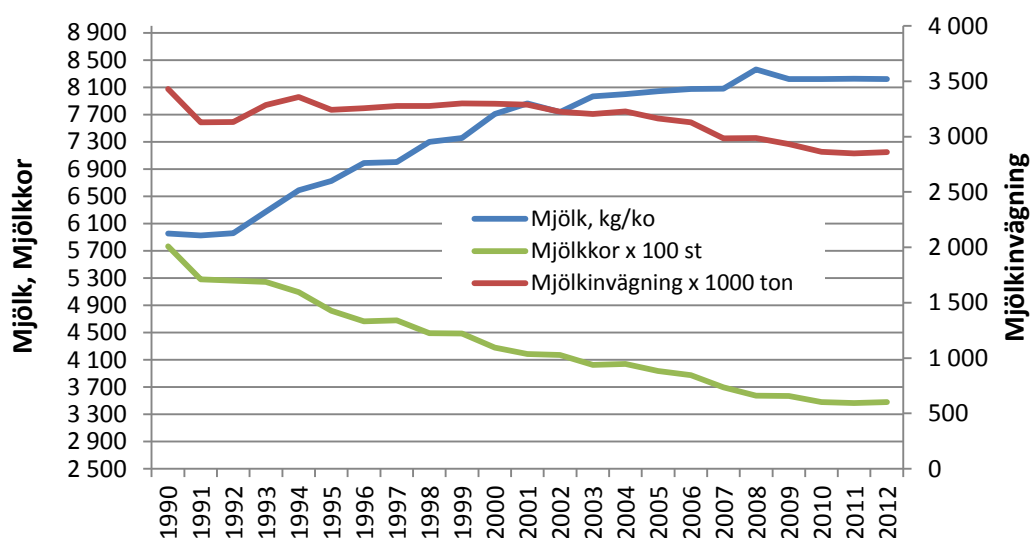


Fig 1: Utvecklingen inom svensk mjöksektor 1990-2012, Källa: Jordbruksverket



Trots att antalet kor i Sverige minskade över en längre tid har mjölkproduktionen inte minskat lika drastiskt. Minskningen har motverkats av en förhållandevis kraftig ökning av mjölkproduktionen per ko och det är inte förrän omkring år 2000 som mjölkavkastningen inte längre lyckas kompensera för det fallande antalet kor. Därefter har den svenska mjölkproduktionen minskat i takt med minskat djurantal och en stagnerande mjölkavkastning. De senaste tre åren har dock produktionen ha stabiliserat sig på knappt 2,9 miljoner ton mjölk årligen, vilket är drygt 570 000 ton eller 16 procent lägre än vad som producerades 1990.

I takt med det minskande antalet kor i landet har även antalet mjölkföretag minskat drastiskt under den studerade perioden. Jämfört med 1990 har drygt 20 000 mjölkföretag försvunnit, vilket motsvarar en minskning på hela 80 procent. Strukturrationaliseringen mot företag med allt större besättningar har pågått kontinuerligt men har varit som kraftigast i samband med det svenska avregleringsbeslutet i början av 90-talet, åren kring EU-medlemskapet samt vid gårdsstödsreformen och hälsokontrollen. Besättningsstorleken per mjölkföretag i Sverige uppgår numera till 70 kor per företag, vilket är betydligt högre än de 20 kor som fanns i ett genomsnittligt företag i början av 90-talet.

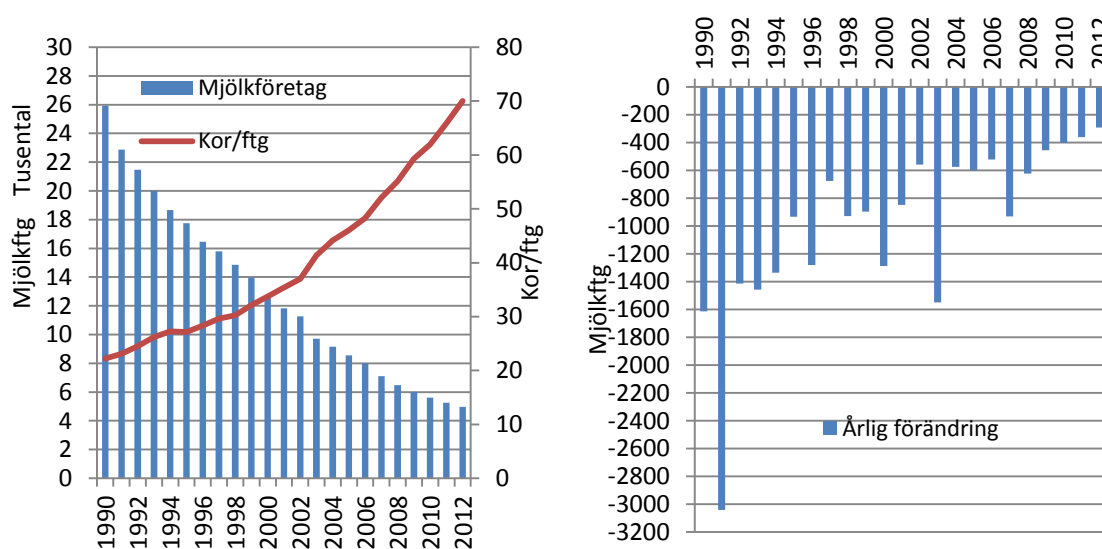
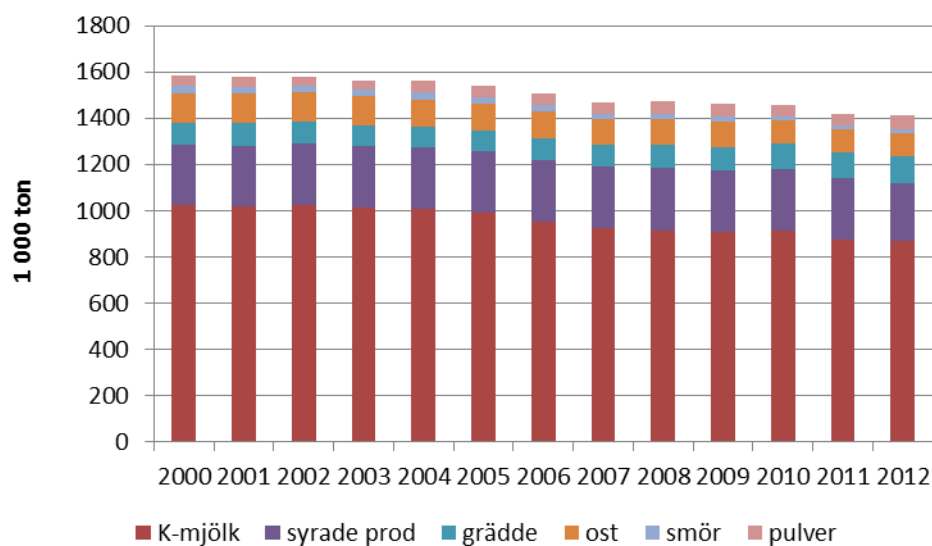


Fig 2 och 3: Mjölkföretag och besättningsstorlek i Sverige, 1990-2012, Källa: Jordbruksverket

Utvecklingen inom olika delsegment skiljer sig starkt. Mellan 2000 och 2012 minskade invägningen av mjölk med 13 %. Produktionen av konsumtionsmjölk och syrade produkter minskade med 15 respektive 3 % och produktionen av ost och smör med 20 respektive 41 %. Däremot ökade produktionen av grädde med 17 % och produktionen av mjölkpulver med 31 %.



Figur 4: Produktion 1 000 ton, Källa: LRF Mjolk

Utvecklingen av antalet mjölkkor i de sex län med flest mjölkkor visas i fig. 5. Hittills tillgänglig statistik på länsnivå (2012) visar på att minskningstakten brutits i de flesta län förutom för Skåne län. På senare tid kan det också noteras att i vissa län, som i Kalmar län och i viss mån även i Västra Götalands län, har antalet kor ökat den senaste tiden. Totalt för landet visar dock preliminära siffror för 2013 att antalet mjölkkor åter har minskat.

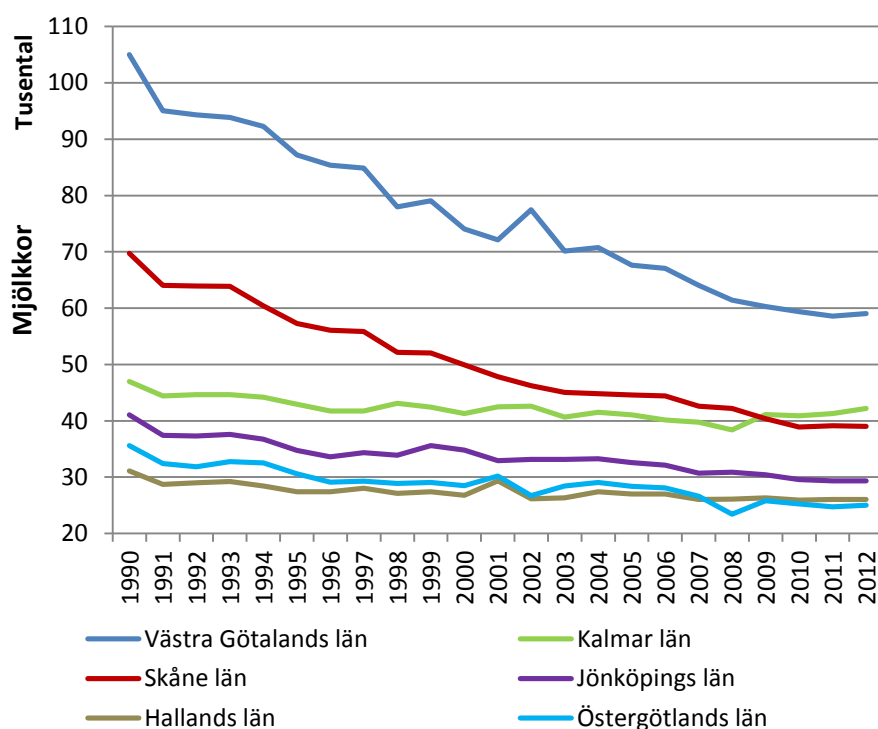
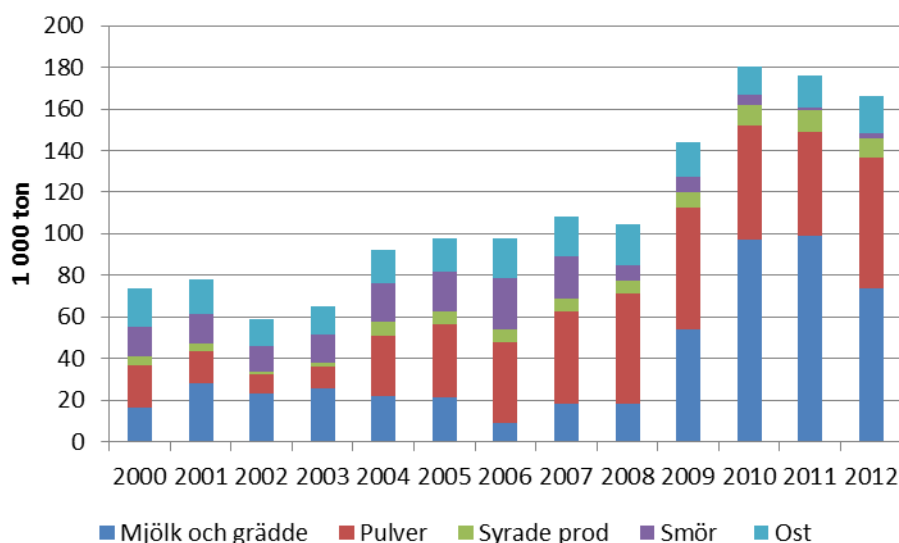


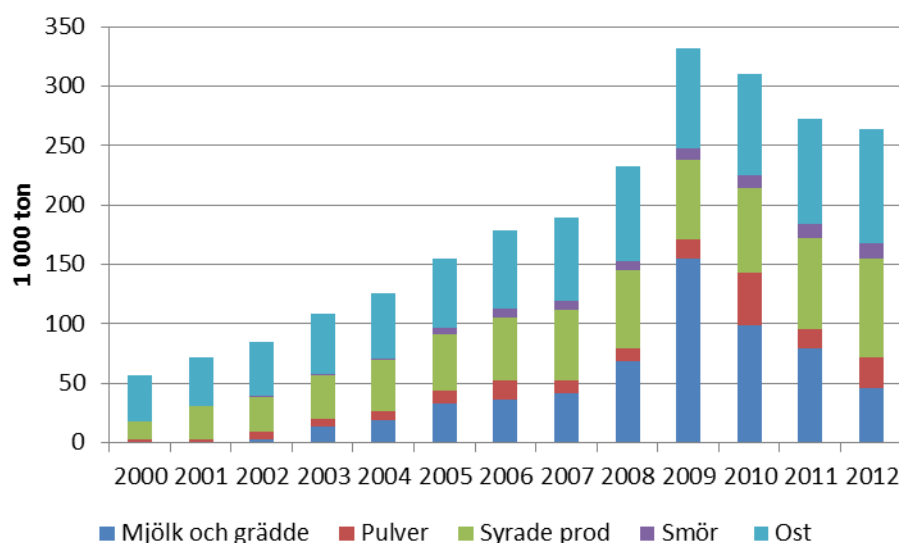
Fig 5. Antal kor länsvis, 1990-2012, Källa: Jordbruksverket

Den svenska handeln med mjölkprodukter har ökat under senare år. Både importen och exporten har ökat kraftigt sedan 2000. De senaste åren har dock trenden vänt och både import och export har minskat. Det är främst handeln med mjölk och grädde som har gått ner, mellan 2011 och 2012 minskade exporten av mjölk och grädde med 25 % medan importen minskade med 43 %.



Figur 6: Export av mjölkprodukter, 1 000 ton, Källa: SCB

De senaste sex åren har mellan 95 och 100 % av exporten av mjölk och grädde gått till Danmark och Finland. Det är troligt att en stor del av denna handel består av transaktioner mellan olika Arlaföretag.

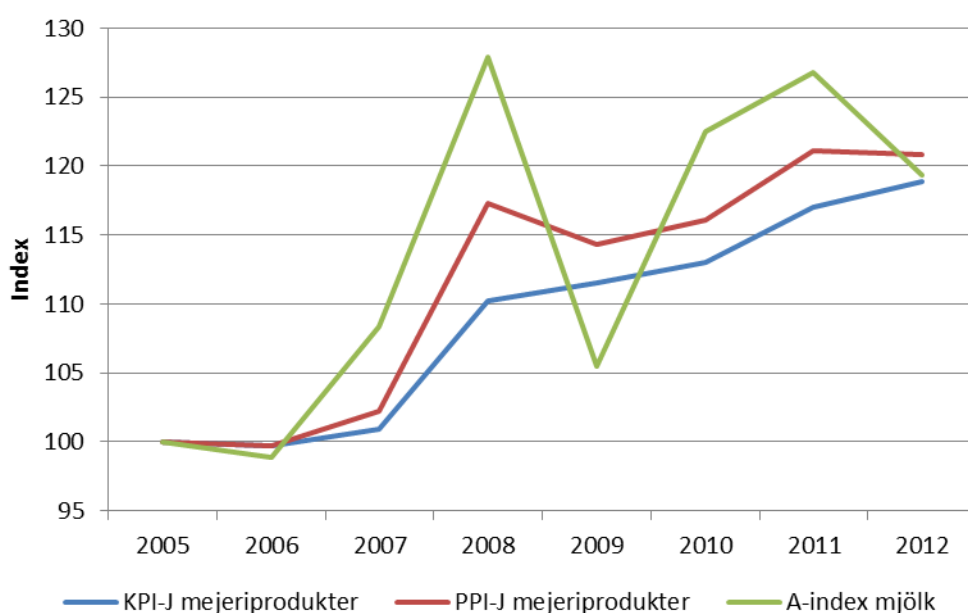


Figur 7: Import av mjölkprodukter, 1 000 ton, Källa: SCB



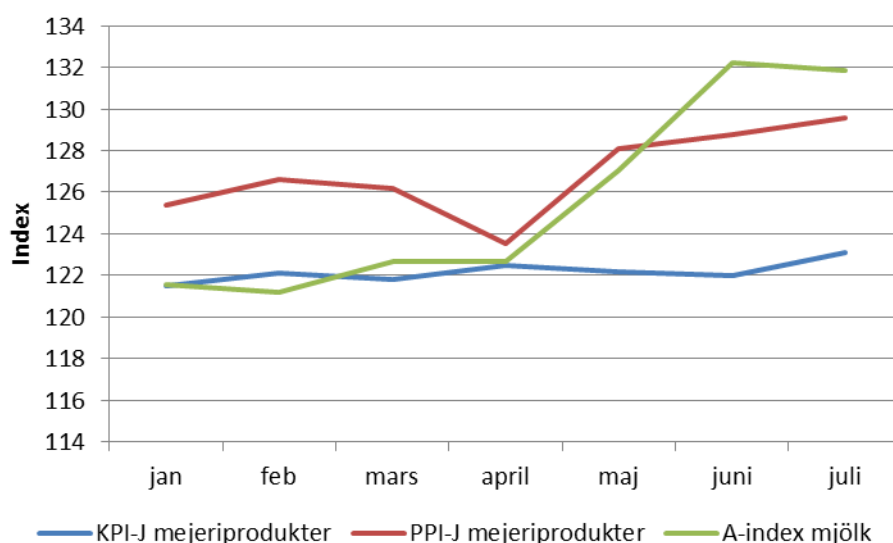
Marknadsutveckling

Avräkningsprisindex för mjölk har fluktuerat kraftigt de senaste åren. Mellan 2006 och 2008 steg priserna kraftigt på grund av ökad efterfrågan samtidigt som utbudet på världsmarknaden var begränsat. År 2009 sjönk priserna snabbt. Många producenter ökade sin produktion under 2007 och 2008 när priserna steg vilket ledde till ett större utbud på världsmarknaden. Samtidigt inträffade den ekonomiska krisen vilken ledde till att efterfrågan minskade kraftigt från många importerande länder. Dessa faktorer fick stor inverkan på avräkningsprisnivån i Sverige. Även konsumentprisindex och producentprisindex påverkades men inte alls i samma utsträckning.



Figur 8: Prisindex 2005-2012, Källa: Jordbruksverket

Under 2013 har avräkningsprisindex och producentprisindex stigit medan producentprisindex varit relativt stabilt.



Figur 9 Prisindex januari-juli 2013, Källa: Jordbruksverket

Lönsamhetsutveckling

Lönsamheten är en viktig pusselbit om man ska ge sig in på den omöjliga uppgiften att göra förutsägelser om framtiden. Lönsamhetstalen kan dock variera starkt beroende på vad som inkluderas i beräkningen, inte minst om kostnaden för eget arbete tas med eller ej. Jordbruksverket redovisar årligen den ekonomiska utvecklingen för olika företag i publikationen Jordbruksekonomiska undersökningen. Denna undersökning bygger på bokföringsuppgifter för ett urval av olika företag. De mjölkföretag som här benämns små företag hade en besättningsstorlek på 14 mjölkkor 2011, de mindre företagen hade en besättning på 34 kor och de större företagen hade 110 kor för mjölkproduktion. Resultatet av denna undersökning för den senaste tillgängliga tioårsperioden framgår av figur 4 på nästa sida. Begreppet nettoresultat i figuren är helt enkelt företagets intäkter minus dess kostnader. Eftersom endast arbetskostnaden för anställda ingår i lönsamhetsberäkningen och inte kostnaden för eget nerlagt arbete kan jämförelsen mellan olika produktionsgrenar vara något missvisande. Arbetstiden och därmed även arbetskostnaden är oftast högre inom mjölkproduktionen.

Av figur 10 framgår att det är just mjölkföretagen som har det bästa nettoresultatet under denna period. Det är endast under mjölkkrisen 2009 som mjölkföretag redovisar en förlust fast då endast för de större företagen och inte för företag med en lägre besättningsstorlek. Intäktsbortfallet för de större företagen blev helt enkelt för stort detta år i förhållande till företagets kostnader som är betydligt högre än vad de är för mindre företag.

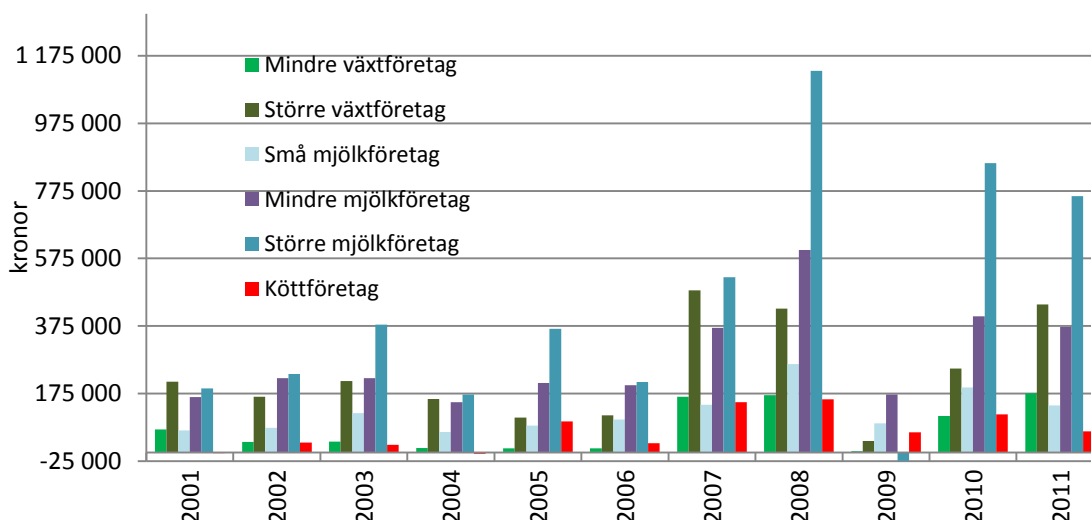


Fig 10. Lönsamhetsutveckling inom olika jordbruksföretag i Sverige 2001-2011, Källa: Jordbruksverket

Framtidsutsikter?

På kort sikt ser prognosen för mjölkföretagen i Sverige och inom EU positiv ut.

Avräkningspriserna stiger samtidigt som foderkostnaderna beräknas sjunka vilket leder till förbättrade marginaler. De sjunkande foderpriserna beror på mycket goda skördar av foderspannmål hos de stora producenterna bl a, EU, USA och i svartahavsområdet.

På världsmarknaden är efterfrågan på mejeriprodukter stabil och priserna höga. Utbudet från de stora producentländerna var lägre under första halvåret än under motsvarande period föregående år. Den höga efterfrågan och det begränsade utbudet gör att prisnivåerna på världsmarknaden är historiskt sett mycket höga. EU:s genomsnittliga pris på smör ligger nu i nivå med rekordåret 1997.

Enligt OECD och FAO¹ förväntas priserna för mejeriprodukter fortsätta stiga det närmaste året. Världsproduktionen förväntas fortsätta öka men i lägre takt. Den årliga ökningstakten bedöms minska från 2,3 % till 1,8 % på grund av högre spannmålspriser och torrare väder i Oceanien. Konsumtionen tros öka med 2 % per år i utvecklingsländerna och med 1 % i de utvecklade länderna. Efterfrågan tros öka till följd av ökade inkomster och ändrade matvanor, särskilt i Asien, Nordafrika och Mellanöstern. Mellan 2015 och 2022 förväntas priserna stiga för ost och helmjölkspulver medan priserna för smör och skummjölkspulver i princip beräknas vara oförändrade i nominella termer.

Världshandeln med mejeriprodukter beräknas öka den kommande 10-års perioden. För smör, ost och skummjölkspulver tros ökningstakten ligga mellan 1,7-2,3 %. Den största delen av den ökade exporten förväntas komma från USA, EU, Nya Zeeland och Australien.

¹ OECD-FAO Agricultural Outlook 2013-2022



Kontaktpersoner

Eva Jirskog 036 - 155111

Patrik Eklöf 036 - 155150