

Jordbruksåret 2011

Avsnittet är skrivet av Harald Svensson, chefsekonom vid Jordbruksverket.

Spannmålspriserna och oljefröpriserna var goda under 2011, samtidigt som priserna på animalier låg på ungefär samma nivåer som noterats de senaste åren. Grisköttspriserna blev dock låga till följd av turbulens på marknaden under slutet av 2010.

Spannmålsskörden 2011 blev lägre än genomsnittet för de senaste fem åren men bättre än den låga skörden under 2010. Både utvintringsskador och bärgningsproblem bidrog till den låga skörden. På animalieområdet noterades särskilt minskning av slakten av griskött. Mjölksproduktionen och slakten av kyckling minskade marginellt, medan slakten av nötkött förblev oförändrad. Avvecklingen av handjursbidraget årsskiftet 2011/12 medförde en viss anhopning av slakt under hösten 2011 och att slakten under 2012 därför troligen blir lägre. Till följd av den låga lönsamheten inom grisköttssektorn under 2011 kommer även slakten av griskött att bli lägre 2012.

Under året har inga principiella beslut fattats om förändringar i jordbrukspolitiken. Förberedelser sattes igång för en förändrad politik att gälla mellan 2014 och 2020. I oktober 2011 redovisade EU-kommissionen förslag till nya grundförordningar som förhandlas med medlemsstaterna och EU-parlamentet under 2012 och med beslut 2013.

Arealanvändningen

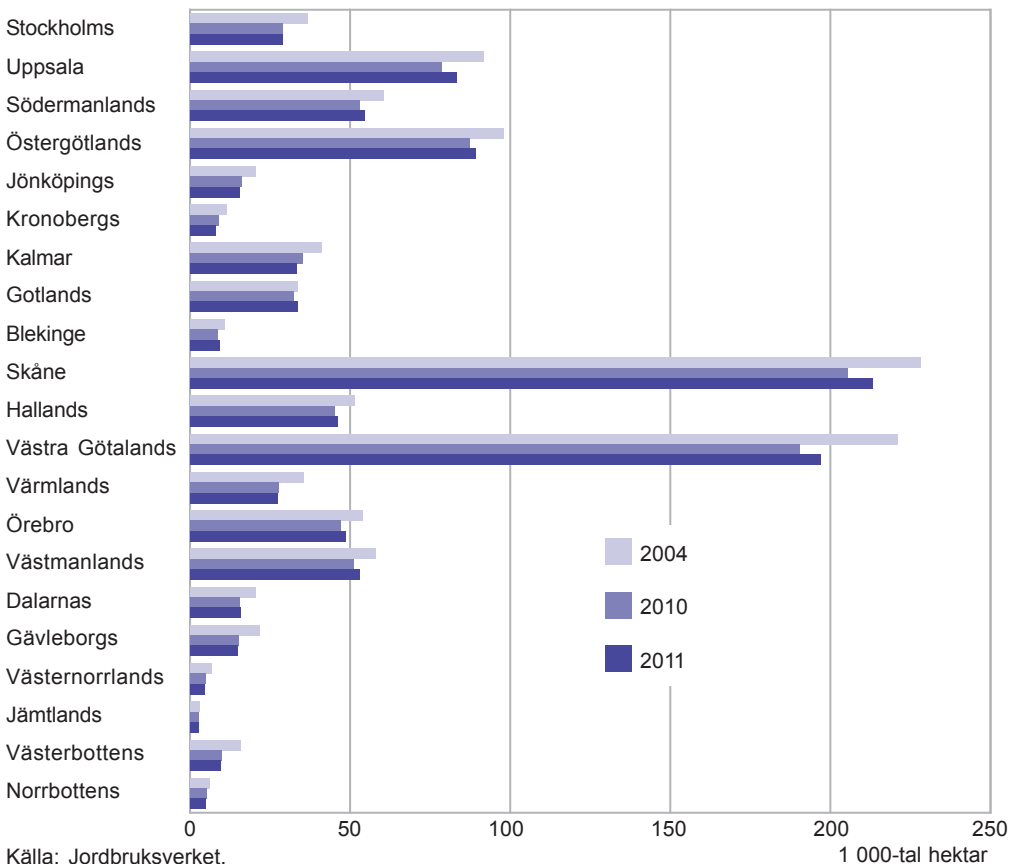
Många lantbrukare rapporterade våren 2011 om höstsådda arealer som fick köras upp och sås om med andra grödor. Det fanns också utvintringsskador i de höstsådda grödor som inte körts upp, vilket bidrog till lägre skördeutbyte per hektar. Den långa och snörika vintern ledde till att vårbruket blev försenat och ofta utdraget. Sommaren var varm och torr. I mitten av augusti kom det sedan stora regnmängder som fördröjde och försvårade skördearbetet. Sammanfattningsvis kan man säga att väderväxlingarna kom i fel ordning; regn på våren i samband med vårsådden, därefter torka under tillväxtperioden och sedan regn igen när det var dags att skörda.

Åren efter frikopplingen av arealstödet från 2005 har gett minskade spannmålsarealer med ca 10 %. De senaste åren tycks odlingen ha stabiliserat sig vid 1 miljon hektar. Under 2011 blev den 995 000 hektar, varav 410 000 hektar höstsådda och 580 000 hektar vårsådda grödor. Totalt ökade spannmålsodlingen margi-

nellt från 2010. Odlingen av oljeväxter har ökat de senaste åren, men föll tillbaka under 2011 beroende bland annat på utvintringsskador. Arealen höstraps minskade med 21 %, varav ungefär hälften av minskningen berodde på att arealer fick köras upp på våren. Arealen vårsådda oljeväxter var oförändrad jämfört med 2010.

Odlingen av sockerbetor uppgick under 2011 till 40 000 hektar, vilket är en ökning jämfört med 2010. Tendensen för odlingen har de senaste åren dock varit avtagande, till exempel 2005 var arealen ca 50 000 hektar. Odlingen av matpotatis uppgick 2011 till 20 000 hektar som är i nivå med omfattningen de senaste åren. Även odlingen av stärkelsepotatis har varit oförändrad de senaste åren och uppgick 2011 till 8 000 hektar.

Vallarealen har ökat i stort sett kontinuerligt de senaste åren och uppgick under 2011 till drygt 1,1 miljoner hektar. Arealen vall har ökat trots att antalet nötkreatur har minskat. Den totala åkerarealen har varit i stort sett oför-

Figur 1**Spannmålsarealen 2011 jämfört med 2004 och 2010 fördelat per län***Area of cereals by county*

Källa: Jordbruksverket.

ändrad vid drygt 2,6 miljoner hektar under de senaste åren. Arealen betesmark och slätteräng har visat en avtagande tendens och uppgick under 2011 till knappt 450 000 hektar mot drygt 450 000 hektar under 2010.

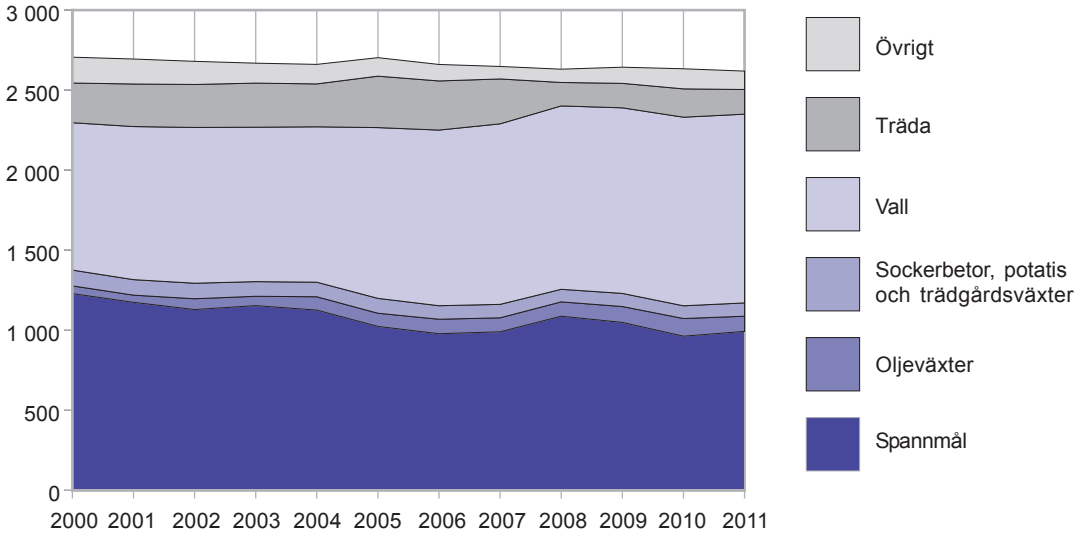
Sett i ett längre perspektiv är åkermarkens omfattning mycket stabil och har minskat med knappt 10 000 hektar per år sedan år 2000. Jordbrukspolitikens utformning med gårdsstödet uppmuntrar att behålla arealen som jordbruksmark. Sett till olika grödgrupper noteras däremot större förändringar. Arealen oljeväxter har fördubblats från ca 50 000 hektar till ca 100 000 hektar. Arealen spannmål har minskat från nästan 1,25 miljoner hektar år 2000 till runt 1,0 miljoner hektar efter införandet av gårdsstödet 2005. Vallarealen har ökat med ca

200 000 hektar från drygt 900 000 hektar år 2000 till drygt 1,1 miljoner hektar 2011. Sammanfattningsvis kan denna redovisning ge den slutsatsen att användningen av marken är mindre intensiv nu än den var för till exempel tio år sedan. Ett viktigt skäl till denna slutsats är att antalet grovfoderkonsumerande djur har minskat samtidigt som arealen vall har ökat.

En ytterligare intressant jämförelse som kan göras är att arealen höstsådda spannmåls- och oljeväxtgrödor visar en ökande tendens. Särskilt har höstrapsodlingen ökat. Samtidigt med denna tendens är minskningen av vårsådda spannmålsgrödor tydlig. Dessa tendenser blir ännu tydligare om uppgifter tas med för ytterligare ett par decennier bakåt.

Figur 2
Åkerarealens användning 2000–2011, 1 000-tal hektar
Arable land by group of crops

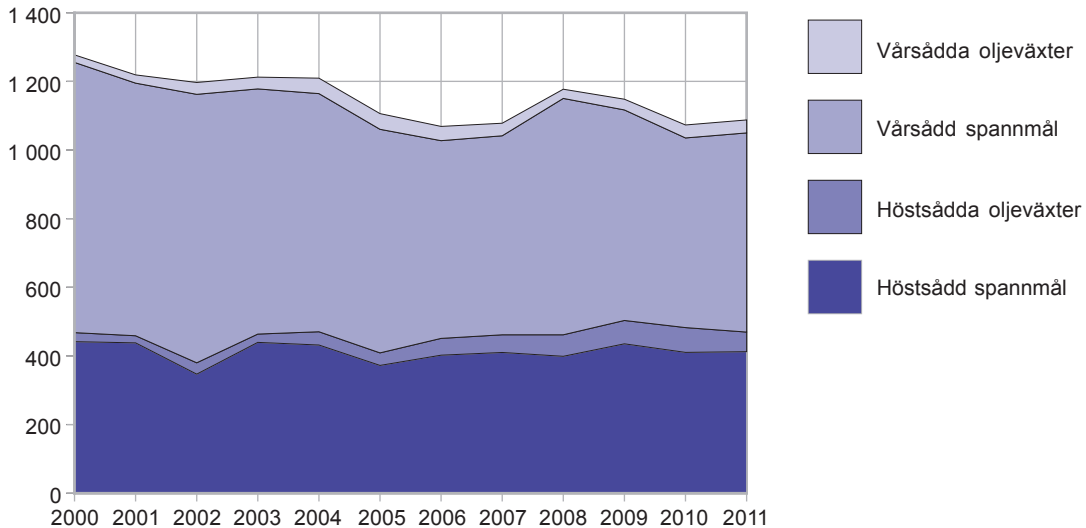
1 000-tal hektar



Källa: Jordbruksverket.

Figur 3
Användning av åkerareal för spannmål och oljevaxter 2000–2011, 1 000-tal hektar
Arable land by group of crops, cereals and oilseed crops

1 000-tal hektar



Källa: Jordbruksverket.

Skörden av spannmål och sådden hösten 2011

Den totala skörden av spannmål har beräknats till 4,6 miljoner ton under 2011. Den är 3 % lägre än genomsnittet för de fem senaste åren men 8 % högre än 2010 års spannmålsskörd. Anledningen till det något bättre skörde-resultatet är delvis att hektarskorörden blev högre på riksnivå för höstråg, vårkorn och havre.

Till exempel har totalskörden av höstvetete beräknats till 2,0 miljoner ton, vilket motsvarar 42 % av den totala spannmålsskörden. Arealen av höstvetete ökade med 6 % jämfört med 2010 och även totalskörden ökade med 5 %. I den redovisade skörden av höstvetete ingår kvantiteter som odlats för produktion av energi. Här ingår även mer lågavkastande höstsådda vetearter såsom dinkel, lantvetesorter etc.

På riksnivå beräknas de helt obärgade arealerna av spannmål motsvara 2,2 % av den totala spannmålsarealen. I Norrbottens län blev nästan 47 % av spannmålsarealen obärgad. I Västernorrlands och Västerbottens län är andelen obärgad spannmålsareal 12 %. Även i Värmlands, Hallands och Kronobergs län har stora andelar av arealerna lämnats obärgade.

Ett utmärkande drag i årets skörderesultat är att skördenivåerna varierar mycket mellan närbelägna gårdar. Exempelvis kan en gård redovisa i det närmaste missväxt på grund av torka samtidigt som granngården anger rekordhöga avkastningsnivåer följt av förklaringar om regnskurar som kommit i lagom mängd. Detta medför att de sammanvägda skörderesultatet för ett helt län eller ett produktionsområde ibland inte speglar den variation som finns lokalt.

Totalskörden av raps och rybs har beräknats till 250 000 ton, vilket är 10 % mindre än föregående års resultat. Den totala skörden av höstraps blev 22 % lägre än förra året. Höstrapsarealen minskade med 21 %, vilket innebar en vändning efter att odlingen förut visat en uppåtgående trend sedan 2005. Närmare 60 % av höstrapsodlingen fanns under 2011, liksom under de två föregående åren, i Skåne.

Den totala bärgade skörden av slättervall skattas till 4,6 miljoner ton. Första skörden skat-

tas till 2,8 miljoner ton och återväxten till 1,8 miljoner ton. Skördenivån totalt blev 8 % lägre än föregående års totala bärgade skörd men en ökning med 6 % jämfört med femårsgenomsnittet.

Totalskörden av matpotatis beräknas för riket till 584 000 ton. Det är 8 % högre än 2010 års slutliga totalskörd. Potatis för stärkelse odlas främst i Skåne, Blekinge och Kalmar län. Totalskörden beräknas till 298 000 ton, vilket är 9 % högre än föregående års resultat.

Regn i väster ledde till minskad höstsådd areal under hösten 2011 för skörd 2012. En betydande del av den planerade sådden av spannmål blev därför inte av. Årets höstsådda arealer av spannmål och oljeväxter beräknas till 404 000 hektar totalt för riket. Det är 17 % mindre än förra årets arealer och 18 % mindre än genomsnittet för de senaste fem åren. Av spannmål är den största grödan höstvetete med 288 000 hektar. Höstsådden av oljeväxter utgörs i första hand av höstraps med 62 000 hektar som är ungefär samma nivå som förra året.

Animalieproduktionen

Frikopplingen av de djurrelaterade direktstöden från 2005 har påverkat produktionen av mjölk, nötkött samt får- och lammkött. Mjölkproduktionen har minskat successivt sedan år 2000 när produktionen var precis under kvottaket. Produktionen under 2011 blev knappt 2,9 miljoner ton. Produktionen av nötkött har sedan 2005 pendlat mellan 130 000 och 140 000 ton. Under 2011 blev produktionen 138 000 ton. Siffran för 2011 har påverkats i höjande riktning genom att det kvarvarande kopplade handjursbidraget frikopplats från 2012. Produktionen av griskött har sedan 2005 pendlat mellan 255 000 och 275 000 ton. Under 2011 blev produktionen 256 000 ton. Minskningen under 2011 får i hög grad tillskrivas det lönsamhetsfall som inträffade i slutet av 2010. Produktionen av kyckling har däremot haft en ökande tendens, men som avstannade 2011 då produktionen uppgick till 113 000 ton.

Produktionen i mejerierna av konsumtionsmjölk, inklusive syrade produkter, fortsatte att falla under 2011 och uppgick till drygt 1,1 mil-

Tabell 1**Produktionen av vissa animalieprodukter 2000–2011, 1 000-tal ton***Animal products*

	2000	2005	2006	2007	2008	2009	2010	2011
Mjök	3 297	3 163	3 130	2 986	2 987	2 933	2 862	2 850
Nötkött	150	136	137	134	129	140	138	138
Griskött	277	275	264	265	271	261	263	256
Fjäderfäkött	90	99	103	107	109	107	114	113

Källa: Jordbruksverket.

joner ton. Produktionen av ost var oförändrad jämfört med 2010 och uppgick till 103 000 ton. Produktionen av smör har minskade till 17 000 ton, medan produktionen av mjölkpulver ökade något under året till 51 000 ton.

Tabell 2**Produktion av vissa mejeriprodukter, 1 000-tal ton***Dairy products*

	2000	2010	2011
K-mjök o. syrade produkter	1 285	1 178	1 138
Grädde	96	110	110
Ost	127	103	103
Smör	30	19	17
Mjökpulver	47	49	51

Källa: Jordbruksverket.

Prisutvecklingen

De senaste åren har prisrörelserna varit kraftiga för flera produkter. Detta gäller särskilt för spannmål och oljefröer. En pristopp inträffade för dessa produktgrupper under 2007 och 2008. Även under senare delen av 2010 har starka prisökningar uppmätts och nivån för 2010 och 2011 tangerar därmed nästan det index som fastställdes för 2008. Värt att lägga märke till är också att prisindexet för griskött pendlat kring 100 under hela perioden.

Priserna på vissa insatsvaror har uppvisat en liknande variation, om än inte lika dramatisk. En pristopp inträffade 2008 för gödningsmedel och foder, men att priserna för dessa produkter föll tillbaka senare under 2008 och

under 2009. Under 2010 märks återigen en tydlig prishöjning för foder, men som fallit tillbaka något under 2011. Priserna på andra mera betydande insatsvaror utvecklades i ungefär samma takt som priserna för insatsvaror i sin helhet. Priserna för insatsvaror i sin helhet (PM-index) har sedan 2005 stigit med 30 %. Detta kan jämföras med att de samlande producentpriserna steg med 31 % under samma period.

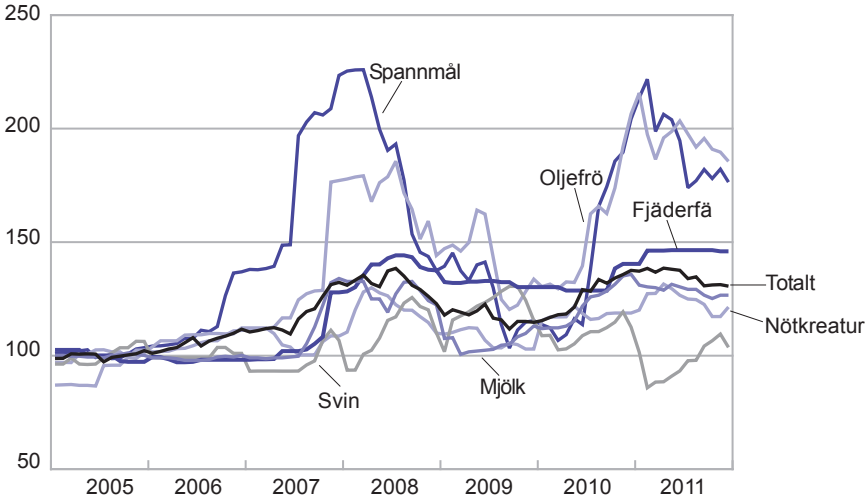
Livsmedelsprisernas utveckling (avser konsumentprisindex för jordbruksreglerade produkter) har de senaste åren visat samma mönster som den samlade prisutvecklingen enligt KPI med ett undantag, nämligen att prisutvecklingen för livsmedel var starkare 2007 och 2008 i samband med att jordbrukspriserna steg kraftigt. När jordbrukspriserna sedan föll tillbaka föll livsmedelspriserna inte tillbaka. Ökningen sedan 2005 av livsmedelspriserna uppgår till 17 % mot den allmänna prisutvecklingen enligt KPI som blev 13 %. Priserna i industriledet (PPI-J) har stigit något mer än livsmedelspriserna i konsumentledet, men mindre än priserna till jordbrukarna.

När utvecklingen enligt indexserier av de slag som används här jämförs med varandra får man hålla i minnet att man hanterar sektorsavgränsningar på olika sätt. T.ex. avser index för industriledet den produktion som sker i Sverige medan konsumentprisindex avser den sammansättning av produkter som konsumeras. Eftersom utrikeshandeln är betydande är det således inte "samma" varor respektive varusammansättning enligt dessa båda index.

Figur 4
Utvecklingen av producentpriserna för vissa produktgrupper
2005–2011, index (2005=100)

Output Price Index

Index

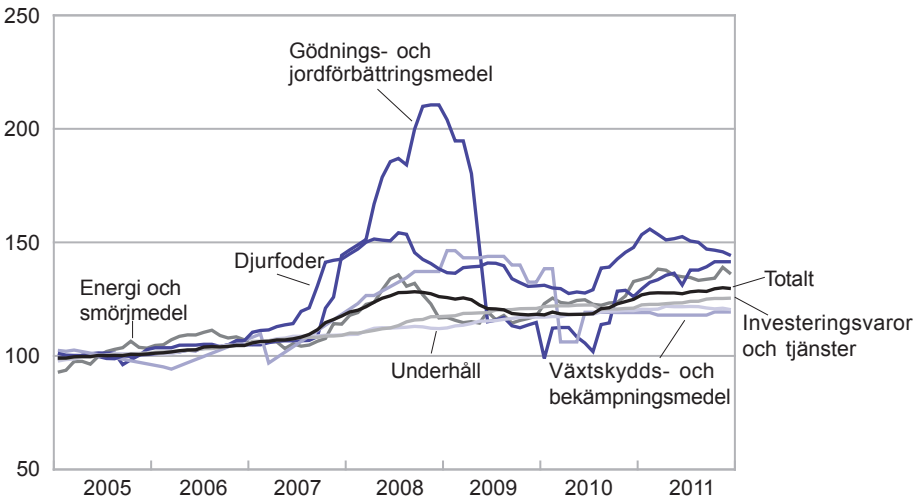


Källa: Jordbruksverket.

Figur 5
Utvecklingen av priserna för vissa grupper av insatsvaror
2005–2011, index (2005=100)

Agricultural Input Price Index

Index

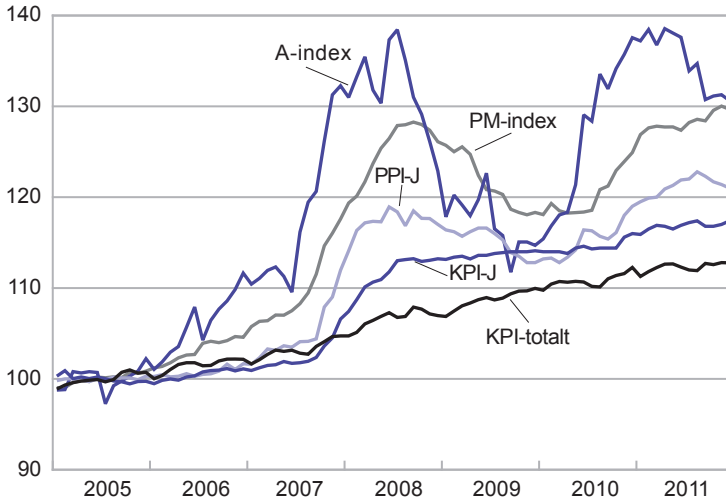


Källa: Jordbruksverket.

Figur 6
Utvecklingen av index på jordbruksområdet och konsumentprisindex
2005–2011, index (2005=100)

Price indices in the food sector and consumer price index

Index



Källa: Jordbruksverket och SCB.

Den ekonomiska utvecklingen enligt Jordbruksekonomiska undersökningen för 2010

Jordbruksekonomiska undersökningen (JEU) redovisar utvecklingen av jordbruksföretagens inkomst- och lönsamhetsförhållanden enligt företagsekonomiska principer. För växtodlingsföretag förbättrades intäkterna 2010, som är det senaste året som redovisats, för växtodling (även växtodlingsföretagen kan ha viss djurhållning) med runt 30 % jämfört med 2009. Kostnaderna för förnödenheter minskade påtagligt bland växtodlingsföretagen. Framförallt berodde detta på lägre pris på handelsgödsel och minskad användning av köpfodermedel.

De totala intäkterna ökade för mjölkföretagen 2010. Intäkterna för djurskötsel har ökat markant för samtliga grupper p.g.a. prisökning på mjölk och positiv prisförändring på djurbesättningarna. De totala driftkostnaderna har ökat något utom för den största redovisningsgruppen. Avskrivningskostnaderna och arrendekostnaderna har ökat med cirka 10 % mellan 2009 och 2010. Totalt sett har resultaten förbättrats avsevärt jämfört med 2009.

Kostnaderna för kött djursföretagen har minskat mer än de genomsnittliga intäkterna, vilket gör att dessa företags nettoresultat förbättrats från 2009 till 2010. En förbättring kan noteras för intäkterna från djurskötsel under 2010 medan däremot intäkterna från direkt ersättningar försämrades. Kostnaderna för förnödenheter har minskat med drygt 30 %.

En förbättring kan noteras för svinföretagens bruttoreultat under 2010 fastän de genomsnittliga intäkterna minskade jämfört med 2009. Såväl intäkter för djurskötsel och direkt ersättningar som kostnader för växtodling och djurskötsel minskade. Däremot ökade intäkterna från spannmålsodlingen med drygt 50 %. Totalt sett minskade kostnaderna för förnödenheter bland svinföretagen med cirka 15 %. Det begränsade antalet svinföretag som är med i redovisningen gör att resultaten bör tolkas med försiktighet.

I diagrammet på nästa sida redovisas med exempel från gruppen mjölkföretag hur det ekonomiska resultatet mellan företagen kan variera mellan olika företag. Det resultatmått som valts här utgörs av täckningsgraden som definieras som intäkter av försäljning minus drifts-

kostnader, underhåll och avskrivningar och som ställs i relation till intäkterna. En täckningsgrad på till exempel 0,3 innebär då att 30 % av intäkterna används till annat än driftskostnader, underhåll och avskrivningar. De ingående företagen har räknats upp med sina respektive uppräkningsfaktorer för att avspegla alla lan-

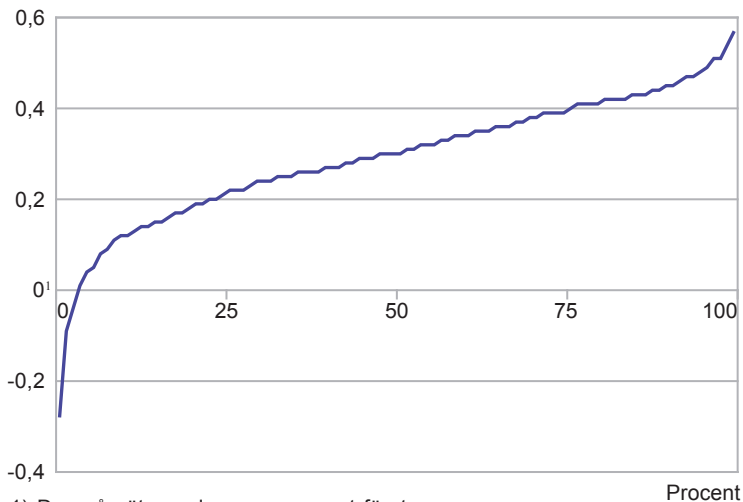
dets mjölkföretag.

Grafen visar att ca 25 % av mjölkföretagen kan använda mindre än 20 % av intäkterna till annat än driftkostnader, underhåll och avskrivningar. Samtidigt finns i andra ändan av grafen 25 % av företagen med en täckningsgrad om minst 40 %.

Figur 7
Täckningsgradens variation för mjölkföretag enligt Jordbruksekonomiska undersökningen

The variation of the contribution margin (per cent of revenues) for milk holdings

Täckningsgrad



1) Den vågräta axeln avser procent företag.

Källa: SCB, Jordbruksekonomiska undersökningen (JEU).

Den ekonomiska utvecklingen enligt sektorskalkyl för 2011

Jordbrukets totala produktionsvärde har ökat från 41 miljarder kr 2005 till 52 miljarder kr för 2011. Samtidigt har kostnaderna ökat från 36 till 47 miljarder kr. Detta innebär i sin tur att förädlingsvärdet blir i stort sett lika högt 2011 som 2005. I posten övriga produktionssubventioner ingår främst gårdsstödet och miljöersättningar. Förädlingsvärdet korrigerat för produktionssubventioner och löner, arrenden m.m. ger företagsinkomsten som för 2011 beräknas till drygt 7 miljarder kr. Eftersom underlagen för beräkningarna ännu inte är fullständiga kan man räkna med att siffrorna för de senaste åren behöver justeras.

Strukturutvecklingen

Uppgifter om företagsstrukturen finns tillgängliga fram till 2010. Ett problem vid tolkningen av dessa uppgifter är att den jordbruksreform som trädde i kraft från 2005 har medfört att antalet företag ökade.

Ett sätt att visa strukturutvecklingen är att visa hur antalet företag inom olika storleksgrupper (åker) har förändrats. År 2003 fanns drygt 65 000 företag med mer än 2 hektar åker. Antalet företag ökade i samband med reformen 2005 till ca 75 000. Därefter har antalet gått tillbaka och var 2010 ungefär lika många som 2003, dvs. drygt 65 000. De storleksgrupper som har minskat mellan 2003 och 2010 återfinns i intervallet 20–100 hektar åker. Antalet

Tabell 3**Ekonomisk kalkyl för hela jordbrukssektorn 2005–2011, miljarder kr***Economic accounts for agriculture*

	2005	2006	2007	2008	2009	2010	2011 ¹
Vegetabilieproduktionens värde	15,1	15,9	21,9	20,0	18,3	21,8	21,9
Animalieproduktionens värde	20,3	20,7	20,3	23,5	21,0	22,4	23,1
Övriga intäkter	5,5	6,1	6,2	6,6	5,6	6,3	6,5
= Totalt produktionsvärde	40,8	42,7	48,4	50,0	44,9	50,4	51,5
- Kostnader inkl. kapitalförslitning	-36,4	-36,6	-41,1	-44,0	-43,2	-45,3	-46,9
= Förädlingsvärde	4,4	6,0	7,3	6,1	1,8	5,2	4,6
+ Övriga produktionssubventioner	8,4	8,5	9,0	9,4	9,5	9,2	9,4
- Löner, arrenden m.m.	-6,3	-6,5	-7,0	-6,9	-6,5	-6,9	-6,8
= Företagsinkomst	6,4	8,1	9,4	8,5	4,7	7,5	7,2

1) Prognos.

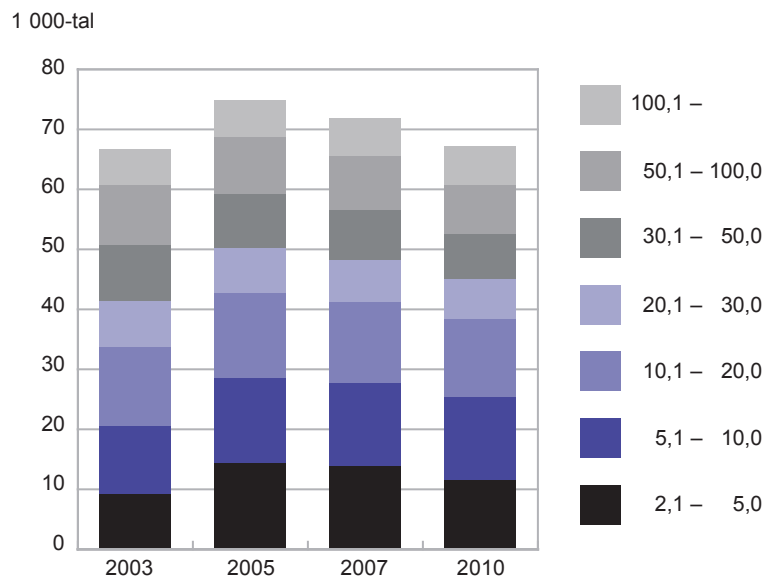
Källa: Jordbruksverket.

företag i övriga storleksgrupper har ökat eller är ungefär oförändrat.

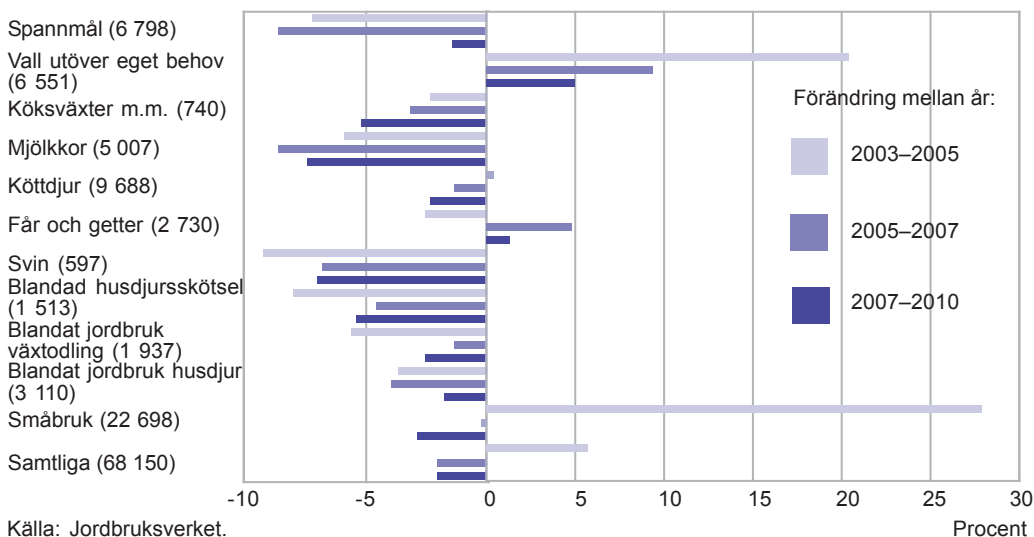
Ett annat sätt att visa strukturutvecklingen är att analysera hur antalet företag med olika driftsinriktningar har förändrats jämfört med förändringen av det totala antalet företag. I diagrammet nedan redovisas utvecklingen för några olika driftsinriktningar.

Som framgår av figuren ökade det totala antalet företag något mellan 2003 och 2007. Kraftiga

ökningar noteras för småbruk, som i första hand bedöms vara en effekt av jordbruksreformen och den driftsinriktning som avser företag med ”vall utöver eget behov”. Det är troligt att det finns en hel del företag inom denna grupp som driver jordbruket mycket extensivt. Å andra sidan framgår det också tydligt att det är en snabb strukturutveckling bland de företag som är specialiserade mot spannmålsodling och bland animalieföretagen, och då inte minst de specialiserade mjölk- och grisköttsföretagen.

Figur 8**Antal företag efter storleksgrupp åker 2003–2010***Number of agricultural holdings by size group*

Källa: Jordbruksverket.

Figur 9**Årlig förändring av antalet företag för några olika driftsinriktningar mellan 2003 och 2010 (inom parentes antal företag under 2010)***Changes per year in number of holdings by type of farming*

Källa: Jordbruksverket.

Jordbrukspolitiken

För att hindra pristryckande import används tullar inom EU:s gemensamma jordbrukspolitik. Tullar har de senaste åren främst haft verknings inom mejeri- och nötköttområdena. Inom marknadsregleringen tillämpas även system med exportbidrag och offentlig lagring i situationer med låga priser på världsmarknaden. Under 2011 kan noteras att det i Sverige inte köpts in något alls för offentlig lagring. Däremot har försäljning skett av spannmål. Även utbetalningarna av exportbidrag har varit försumbara under året. Totalt betalades ut knappt 1 miljon kr under 2011 mot 31 miljoner kr under 2010 och 185 miljoner kr under 2009.

Från EU-inträdet betalas omfattande belopp ut direkt till jordbrukare och som är helt eller delvis finansierade av EU. En stödform är generella jordbrukarstöd som sedan 2005 i huvudsak är frikopplade från produktionskrav, det s.k. gårdsstödet. Stödet betalas ut för jordbruksmark (åker- och betesmark). Kravet för att marken ska vara stödberättigande är att vissa s.k. tvärvillkor, bl.a. att marken ska vara i gott jordbruksmässigt skick, ska vara uppfyllda. För stödet 2011 betalades 5,9 miljarder kr ut inom ramen för gårdsstödet. Stödet är helt fi-

nansierat av EU.

Varje medlemsland har ett landsbygdsprogram. Nuvarande programperiod löper mellan 2007 och 2013. Inom ramen för landsbygdsprogrammet tillämpas bland annat olika slag av miljöersättningar. Sett till utbetalningarnas storlek är ersättningar för att uppnå kollektiva nyttigheter, främst biologisk mångfald, viktigast. Dessutom förekommer regionala stöd riktade mot områden med låg avkastning i växtodlingen och stödformer med miljöskyddsinsriktning. Andra stödformer är investeringsstöd och startstöd. De olika stödformerna inom landsbygdsprogrammet är delvis finansierade av EU. Utbetalningarna uppgick under 2011 till 3,4 miljarder kr i form av miljöersättningar och kompensationsbidrag till mindre gynnade områden samt 1,5 miljarder kr i form av företagsstöd och projektstöd till jordbruks- och landsbygdsföretag.

I oktober 2011 presenterade EU-kommissionen förslag om reform av den gemensamma jordbrukspolitiken från 2014. Dessa förslag innebär förändrade regler för både gårdsstödet och landsbygdspolitiken. Förslagen förhandlas med medlemsstaterna och EU-parlamentet under 2012 och 2013.