

19 Priser på livsmedel

Kapitel 19 innehåller information om

- *Detaljhandelspriser för vissa livsmedel*
- *Konsumentprisindex för livsmedel*
- *Jordbrukets prisindex*

Sammanfattning

Detaljhandelspriser

I **tabell 19.1** visas genomsnittliga priser för ett antal olika livsmedelsprodukter. Redovisningen har som syfte att visa den allmänna prisnivån för dessa produkter fr.o.m. år 2000. Urvalet av prisnoteringsställen förnyas årligen, vilket inverkar på jämförbarheten av genomsnittliga priser mellan olika år. Den prisstatistik som SCB publicerar avser huvudsakligen indextal. Vid indexberäkningarna elimineras effekterna av urvalsbyten. Index – och inte priser – bör därför användas vid studier av prisutvecklingen (se nedan).

Konsumentprisindex

Enligt **tabell 19.2** har livsmedelspriserna sedan 1980 ökat med 186 %, medan den allmänna prisnivån (totalindex) stigit med 211 % under samma period.

I **figur 19A** visas utvecklingen mellan 1980 och 2011 för några livsmedelsgrupper. Fram till början av 1990-talet var prisutvecklingen för livsmedel snabbare än utvecklingen av den allmänna prisnivån. Detta byttes mot en långsammare utveckling fram till de senaste åren

då prisnivån för livsmedel åter accelererat.

Justeringar av momssatsen för livsmedel under 1990-talet bidrog till den långsammare utvecklingen av livsmedelspriserna:

- Den 1 januari 1992 sänktes momsen på livsmedel från 25 till 18 %, vilket motsvarade en prissäskning med 5,6 %. Den höjdes till 21 % den 1 januari 1993, vilket motsvarade en prishöjning med 2,5 %.
- Den 1 januari 1996 sänktes momsen på livsmedel från 21 till 12 %, vilket motsvarar en prissäskning med 7,4 %. Undantag från den 12-procentliga momssatsen på livsmedel är dricksvatten från vattenkran samt spritdrycker, vin och öl med högre alkoholhalt än folköl.

Jämfört med 1980 har prisutvecklingen på livsmedel varit långsammare än genomsnittet för frukt, för kaffe, te och kakao, för alkoholfria drycker, för grönsaker, för oljor och fetter, för mineralvatten, läskedrycker, juicer samt för kött. Till de varugrupper där priserna har ökat snabbare än priserna generellt hör bl.a. fisk samt sötsaker och glass (**tabell 19.2**).

Den allra snabbaste prisutvecklingen kan noteras för restaurangpriserna som ökat med 374 % sedan basåret 1980. Till denna höjning bidrar momsbeläggningen av serveringstjänster med 21 % den 1 januari 1993 och höjningen

av restaurangmomsen till 25 % den 1 januari 1995. Sänkningen av restaurangmomsen till 12 % fr.o.m 1 januari 2012 påverkar inte siffrorna i detta avsnitt, då senaste redovisningsår här är 2011.

Jordbrukets prisindex

Utvecklingen av jordbrukets olika prisindex redovisas utförligt i kapitel 10. I **tabell 19.3** lämnas ett sammandrag av utvecklingen för några av de olika indexserierna. Kostnaderna för att ta fram produkter (PM-index) inom jordbruket har stigit med 28,3 % sedan basåret 2005. Avräkningspriserna (A-index) har under samma period ökat med 34,3 %. Konsumentpriserna för sådana jordbruksprodukter som odlas i Sverige, jordbruksreglerade livsmedel, har ökat 16,8 % sedan basåret 2005 (KPI-J). Konsumentprisindex för ”ej jordbruksreglerade livsmedel inklusive moms” har under samma period stigit med 15,4 %. Konsumentprisindex totalt (KPI) steg under samma tidsperiod med 11,1% och om jordbruksreglerade grödor inte tas med (KPI exklusive jordbruksreglerade livsmedel) blir ökningen av index istället 10,6 %.

Om statistiken

Detaljhandelspriser

Den statistik som publiceras om genomsnittliga livsmedelspriser i konsumentledet baseras på det underlag som samlas in för konsumentprisindex. Denna prisinsamling kan av praktiska skäl inte omfatta alla livsmedelsvaror som konsumeras. För de tre stora dagligvarublocken – ICA, KF och Axfood – dras slumpmässiga urval om vardera drygt 400 varuvarianter, exklusive vissa färskvaror. För färskvarorna färskt bröd, färsk fisk, färsk frukt och färska grönsaker insamlas priser på ett urval av s.k. representantvaror. Detta urval görs selektivt med målsättningen att erhålla bästa möjliga representativitet.

Prisuppgifter samlas in varje månad av SCB:s intervjuare vid besök i ett slumpmässigt urval av ca 45 butiker.

Konsumentprisindex

Konsumentprisindex (KPI) avser att mäta hur konsumentpriserna i genomsnitt utvecklar sig för hela den privata inhemska konsumtionen. Indexberäkningarna skall avse den genomsnittliga prisutvecklingen för en konsumtion med över tiden lika standard. De priser som mäts är de som konsumenten faktiskt betalar och som påverkas av bl.a. ändringar i indirekta skatter (moms) och subventioner.

Förekommande s.k. extrapriser noteras i index, men däremot ej värdet av rabattkuponger och prestationsberoende rabatter. Selektivt lämnade rabatter, exempelvis mot uppvisande av medlemskort samt återbäring, beaktas inte.

Den relativa betydelsen av de i indexen ingående representantvarorna beaktas genom vägningstal. Dessa vägningstal visar hur stor värdemässig andel som olika varor och varugrupper representerar av den totala privata inhemska konsumtionen enligt SCB:s nationalräkenskaper. Beräkningarna baseras på ett butiksurval och ett urval av varor/varuvarianter med under året fasta vikter. Inför varje ny årslänk uppdateras dessa urval och vägningstal. Därigenom mäts prisutvecklingen hela tiden i butiker och på varor som är representativa för det aktuella konsumtionsmönstret. Den direkta effekten på hushållens kostnader för livsmedel av exempelvis under året etablerade lågprisalternativ påverkar dock inte index.

Konsumentprisindex är ett kedjeindex med årslänkar. Fram till och med 2004 gällde att varje årslänk beräknades med december föregående år som bas. Från och med 2005 har en ny indexkonstruktion införts i KPI som innebär att index kedjas från år till år istället för december–december. Beräkningarna är upplagda för att möjliggöra prisjämförelser såväl på kort som lång sikt.

Fr.o.m. år 2000 infördes en ny indelning av varuklasserna. Klassificeringen, COICOP (Classification of Individual Consumption by Purpose), är en internationell klassificering av hushållens privata konsumtion. Indextal enligt COICOP finns framtagna bakåt till 1980.

Efter att KPI för en viss månad offentlig-

gjorts, sker ett formellt fastställande av totalindextalet. Det omprövas därefter inte och gäller således i alla sammanhang där man i lagar, förordningar och avtal hänvisar till konsumentprisindex. Vid några tillfällen har det skett misstag vid upprättandet av beräkningsunderlaget, som inneburit att indextalen gett en i någon mån missvisande bild av prisförändringen. I SCB:s publicering redovisas dels de oreviderade fastställda totalindextalen och dels reviderade s.k. *skuggindex* för KPI totalt samt reviderade indextal för produktgrupper, konsistenta med skuggindextalen. I tabell 19.2 sker för KPI totalt enbart redovisning av skuggindextal.

Jordbrukets prisindex

Innan livsmedelsråvaran blivit en konsumtionsdaglig produkt skall den passera de olika leden i livsmedelskedjan, där den undergår olika slag av prishöjande bearbetningar och förändringar. Härtill kommer kostnaden för distributionen av varan. Det pris som primärproducenten får ut för sin produkt är alltså betydligt lägre än priset för den slutlige konsumenten.

På jordbruksområdet administrerar Jordbruksverket ett indexsystem med syfte att möjliggöra jämförelser mellan jordbruksprodukternas prisutveckling i olika produktions- och handelsled. Även indextal avseende prisutvecklingen på jordbrukets produktionsmedel ingår i systemet. Beräkningarna har fr.o.m. 2006 år 2005 som basår (tidigare 2000). Indextalen beräknas per månad. Indexsystemet beskrivs utförligt i kapitel 10.

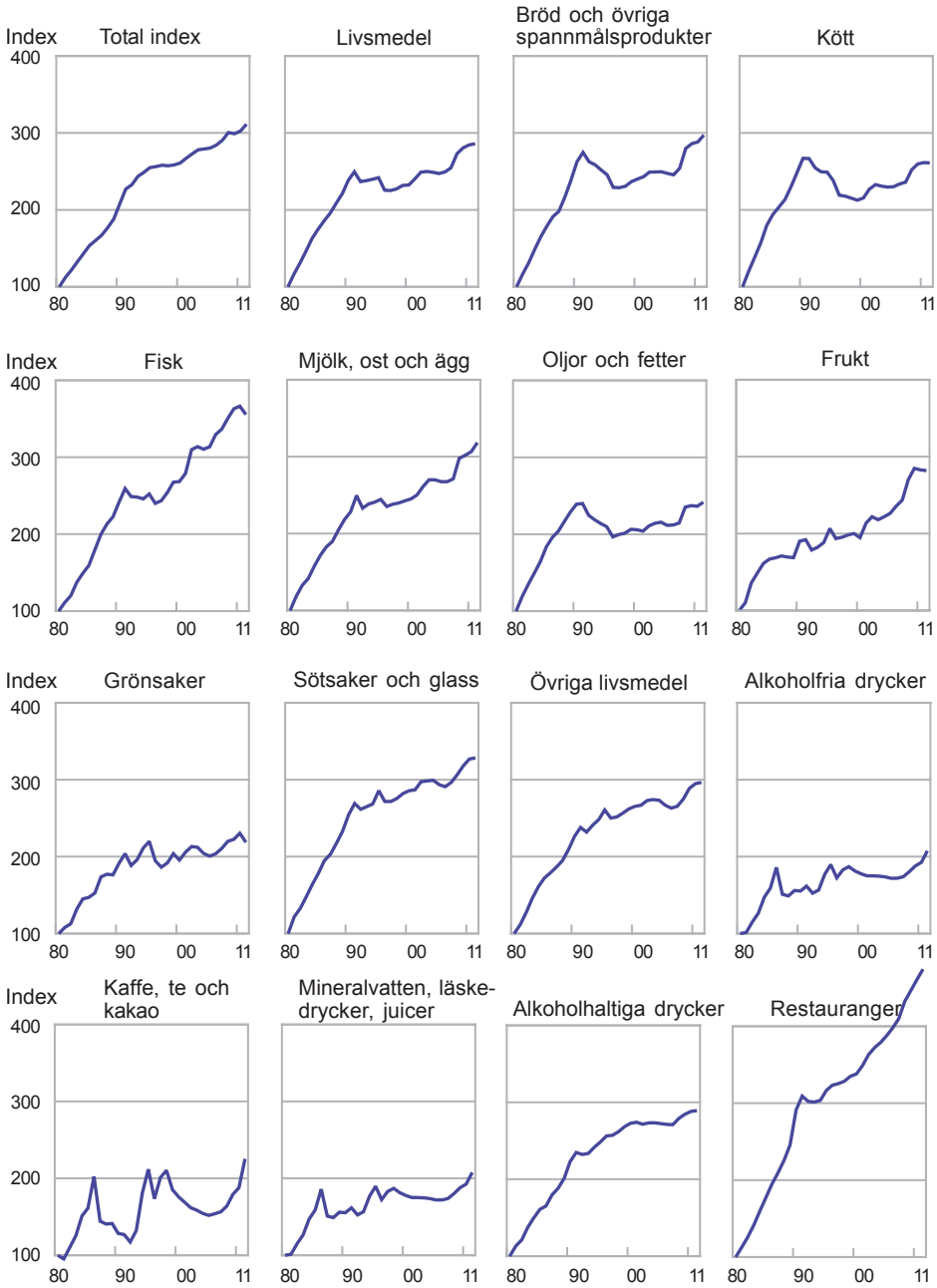
Annan publicering

Konsumentprisindex redovisas månatligen och publiceras av SCB i Statistiska meddelanden i serie PR 14, ”Konsumentprisindex”. Publicering sker också i databas som kan nås från SCB:s webbplats www.scb.se.

Tidigare, i serie JO 46, publicerades t.o.m. år 2002 ”Prisindex på livsmedelsområdet, årsstatistik”. Fr.o.m. 2002 publiceras månadsstatistik i Statistiska meddelanden serie JO 49 ”Prisindex och priser på livsmedelsområdet. Års- och månadsstatistik”. Fram t.o.m. 2001 publicerades indexberäkningar i publikationsserien ”Priser, prisindex, produktion och utrikeshandel inom livsmedelsområdet – Månadsstatistik”. Publicering sker på Jordbruksverkets webbplats www.jordbruksverket.se under rubriken Ta del av statistiken och på SCB:s webbplats www.scb.se.

Uppgifter om priser och prisindex publiceras också i Jordbruksverkets statistikdatabas i anslutning till Jordbruksverkets webbplats.

Diagram 19A
Konsumentprisindex 1980–2011 (1980 = 100)
 Consumer Price Index



Källa: SCB, Konsumentprisindex.

Tabell 19.1**Konsumentpriser för vissa livsmedel. Årsmedelpriser, kr**
Average yearly retail prices for selected foods

	Kvantitet	2000	2005	2007	2008	2009	2010	2011
Vetemjöl	2 kg	9,30	9,50	9,10	11,60	11,00	10,40	12,50
Knäckebröd	400 g	13,40	15,40	14,20 ¹	9,30 ²	9,50 ²	9,40 ²	16,90 ³
Vetelängd	350 g	17,40	19,60	21,00	23,10	23,30	16,50 ⁴	17,40 ⁴
Nötkött, stek	1 kg	77,20	82,10	86,70	96,60	99,20	95,70	99,30
Nötkött, högrev	1 kg	58,10	67,30	70,50	80,00	82,60	84,40	92,00
Köttfärs, enbart av nöt	1 kg	43,90	54,10	61,60	66,50	70,30	71,70	73,70
Mellankalvstek	1 kg	118,90	111,80	138,80	143,30	144,40
Fläskkotlett	1 kg	56,60	55,50	60,60	70,20	74,70	72,90	68,60
Skinka, rökt, i skivor	1 kg	130,60	129,90	137,00	163,90	162,30	119,60	107,80
Blodpudding	1 kg	22,10	21,00	20,10	20,90	19,80	19,00	17,00
Falukorv	1 kg	40,60	32,50	39,50	40,60	44,20	41,90	43,60
Kyckling, djupfrost, hel	1 kg	24,50	22,40	65,40 ⁵	25,20	29,60	28,00	28,00
Sill/strömming, färsk	1 kg	33,60	44,10	48,80	55,00	59,50	61,80	64,80
Torskfilé, färsk	1 kg	89,60	114,50	136,50	153,70	135,80	138,90	151,30
Torskfilé, djupfrost	400 g	33,90	28,30	36,40	38,30	35,90	36,20	37,10
Mjöl, 3 % fetthalt	1 l	6,40	7,20	7,40	7,90	8,00	8,10	8,60
Filmjöl	1 l	7,60	8,50	9,20	10,90	10,30	11,30	12,20
Ägg, lösvikt	1 kg	18,80	21,50	23,70 ⁶	26,60 ⁶	27,90 ⁶	27,40 ⁶	28,20 ⁶
Ost, herrgårds-	1 kg	62,60	66,40	66,80	79,50	76,40	76,40	79,70
Smör	500 g	21,70	22,50	25,80	26,00	27,50
Hushållsmargarin	500 g	11,80	11,90	12,80	13,70	13,30	13,80	14,60
Potatis	2 kg	14,20	15,60	19,90	22,40	21,80	22,20	8,70 ⁷
Morötter, tvättade	500 g	5,60	6,50	6,60	7,00	6,80	6,50	6,90
Lök, gul	1 kg	5,80	7,80	11,50	8,40	7,70	10,50	9,90
Tomater	1 kg	22,10	24,00	26,30	24,10	25,00	29,50	22,50
Gurka	1 kg	20,60	21,00	21,50	21,00	25,90	25,00	21,10
Salladskål	1 kg	12,30	18,20	22,80	21,70	19,90	24,50	21,90
Apelsiner	1 kg	10,70	13,80	15,50	16,80	17,00	17,20	15,50
Päron	1 kg	13,70	16,00	18,00	22,90	23,70	20,80	20,10
Kaffe	500 g	30,50	24,60	26,20	27,10	29,80	31,60	39,90
Strösocker	1 kg	9,40	9,90	9,90	9,90	9,80	9,60	9,70
Läskedryck	1/3 l	3,50	3,30	10,10 ⁸	5,40	6,10	6,20	6,80
Renat brännvin	1/1 but.	201,70	205,00	195,00	199,00	199,00	199,00	199,00
Öl, klass II, 3,5 %	1/2 l	9,80	10,30	11,10	10,10	10,30	10,50	11,10

1) Avser 470 g.

2) Avser 200 g.

3) Avser 550 g.

4) Avser 250 g.

5) Kycklingfilé.

6) Medelstora frigående 15-pack.

7) Avser 1 kg.

8) Returflaska 50 cl.

Källa: SCB, Konsumentprisindex.

Tabell 19.2**Konsumentprisindex (KPI)¹, vissa livsmedelsvarugrupper enligt COICOP, skuggindex² (1980=100)***Consumer Price Index, different groups of food products according to COICOP, shadow index numbers*

	Total- index	Varav								
		Livs- medel	Bröd och övriga spann- måls- pro- dukter	Kött	Fisk	Mjök, ost och ägg	Oljor och fetter	Frukt	Grön- saker	Söt- saker och glass
2011	311,43	285,91	297,25	261,06	355,45	318,28	241,56	281,93	218,64	328,35
2010	302,47	284,46	288,29	261,45	366,34	306,58	236,38	282,79	230,46	326,84
2009	299,01	280,68	286,05	259,64	362,92	301,81	237,22	284,82	222,56	318,17
2008	300,50	273,16	279,80	252,13	350,41	297,88	235,30	270,23	219,81	306,61
2007	290,51	254,66	254,06	236,08	336,42	271,10	214,62	243,60	210,59	296,43
2006	284,22	249,34	245,60	233,69	329,47	267,49	212,00	235,77	203,65	290,83
2005	280,41	247,27	247,38	230,16	313,48	267,51	211,62	226,43	200,67	293,61
2004	279,14	248,89	249,54	229,61	310,39	269,83	215,63	221,83	204,22	299,38
2003	278,11	249,96	249,30	230,90	313,68	269,91	214,30	218,02	212,18	298,32
2002	272,85	248,99	249,16	232,81	309,82	261,08	210,93	221,90	213,07	297,52
2001	267,09	240,16	243,04	227,01	278,85	250,11	204,05	213,69	205,76	286,80
2000	260,81	232,36	240,13	215,45	268,37	245,10	205,91	194,67	195,52	285,54
1999	258,49	231,80	236,64	212,59	267,56	242,55	206,42	200,03	203,84	282,01
1998	257,30	227,37	230,67	215,20	254,22	239,80	201,34	198,16	191,80	275,66
1997	257,99	225,13	228,76	217,80	243,52	238,21	199,57	195,15	186,26	271,70
1996	256,30	225,60	229,23	219,15	239,92	235,22	196,54	193,56	194,68	271,67
1995	254,94	241,83	245,47	238,19	252,22	244,41	209,90	206,64	219,80	285,84
1990	207,58	238,52	262,50	267,10	241,59	228,18	239,08	190,11	191,57	254,25
1985	153,75	174,97	178,74	193,95	159,15	171,72	183,63	166,73	147,05	178,34

1) KPI fastställs och publiceras med två decimaler från januari 2006. Decimalerna är osäkra.

2) Benämningen "skuggindex" indikerar att indexen kan revideras i efterhand.

Källa: SCB, Konsumentprisindex.

Tabell 19.2 (forts.)

	Övriga livsmedel	Alkohol-fria drycker	Kaffe, te och kakao	Mineral-vatten, läskedrycker, juicer	Alkohol-haltiga drycker	Varav Sprit-drycker	Vin	Öl	Restauranger
2011	296,43	207,55	225,35	246,42	289,17	298,35	298,55	268,03	474,10
2010	294,83	192,42	187,79	239,53	288,20	297,47	297,74	266,79	460,54
2009	288,61	187,92	179,17	236,39	284,42	294,79	293,80	262,47	446,50
2008	274,75	180,30	164,00	231,59	279,07	291,01	288,72	255,54	432,63
2007	265,41	173,83	156,49	224,15	270,83	288,96	284,77	237,28	409,92
2006	263,04	171,89	153,97	222,15	271,26	290,06	284,77	237,96	397,87
2005	266,89	171,87	151,79	223,43	272,36	291,00	285,54	239,78	387,82
2004	273,27	173,64	154,39	225,33	273,33	291,40	283,61	245,07	379,05
2003	274,19	174,64	158,63	224,75	273,25	290,86	279,13	250,80	372,22
2002	272,86	175,04	161,85	223,12	271,45	290,10	276,88	248,94	363,30
2001	266,86	175,00	168,97	220,10	274,08	288,04	288,19	245,42	348,94
2000	265,40	177,75	176,01	219,57	272,70	284,44	290,11	242,29	338,06
1999	262,02	181,33	185,22	217,37	268,26	279,04	283,02	241,68	334,99
1998	256,51	186,91	210,42	211,73	261,73	273,89	271,12	239,67	328,66
1997	251,60	182,86	200,99	209,95	257,07	267,21	263,44	240,01	325,38
1996	250,11	172,32	173,45	209,29	256,24	260,62	259,94	248,00	323,33
1995	260,72	189,66	211,77	216,21	248,39	251,68	250,88	242,49	316,60
1990	226,50	155,30	128,42	212,81	222,81	216,96	217,51	236,00	291,19
1985	172,11	158,93	161,27	154,45	160,85	159,23	164,18	157,51	177,47

Tabell 19.3
Prisindex inom livsmedelsområdet (2005=100)
Price index numbers in the food sector

		2005	2008	2009	2010	2011
Produktionsmedelsprisindex	PM-index	100	125,2	121,5	120,3	128,3
Avräkningsprisindex	A-index	100	129,8	115,5	128,8	134,3
Producentprisindex för livsmedels- industrin, jordbruksreglerade livsmedel	PPI-J	100	117,3	115,2	115,3	121,2
Konsumentprisindex för jordbruksreglerade livsmedel, inkl. moms	KPI-J inkl. moms	100	111,5	113,7	114,5	116,8
Konsumentprisindex för jordbruksreglerade livsmedel, exkl. moms	KPI-J exkl. moms	100	111,5	113,7	114,5	116,8
Konsumentprisindex för ej jordbruksreglerade livsmedel, inkl. moms		100	108,0	112,4	115,0	115,4
Konsumentprisindex för livsmedel, inkl. moms		100	109,9	113,1	117,2	116,2
Konsumentprisindex totalt, exkl. jordbruks- reglerade livsmedel		100	106,8	106,1	107,4	110,6
Konsumentprisindex totalt	KPI	100	107,2	106,6	107,9	111,1

Källa: Jordbruksverket.