

4 Skördar

I kapitel 4 redovisas hektar- och totalskördar samt normskördar för olika jordbruksgrödor för de företag som har mer än 2,0 ha åkermark. Skördar inom trädgårdsodlingen redovisas i kapitel 5.

Sammanfattning

Allmänt

En mild och torr vårvinter gjorde att vårbruket kunde starta ovanligt tidigt. Grödorna hämmades en del under den torra försommaren, men utvecklades sedan väl i det svala och regniga julivädret. Lokalt orsakade dock alltför stora regnmängder problem med översvämningar och liggsäd. Tröskningen av spannmål kom igång tidigt och kunde oftast genomföras under gynnsam väderlek. Obärgade arealer förekom främst i potatis. Stora regnmängder ställde till problem i potatisodlingarna där vatten blev stående kvar i fälten och orsakade skador på grödan. De stora odlingslänen Hallands, Skåne, Västra Götalands och Östergötlands län hade de största obärgade arealerna. För potatis för stärkelse var det Blekinge och Skåne län som hade de största obärgade arealerna.

Hektarskördar

Hektarskördarna påverkas av andelen obärgad areal på så vis att det blir lägre hektarskörd ju större den obärgade arealen är.

Spannmål (tabell 4.1)

För alla spannmålsgrödorna var hektarskördarna på riksnivå högre än 2006, då skördenivåerna var ovanligt låga. De stora grödorna *höstvete*, *höstråg*, *vårkorn* och *havre* gav för riket som helhet även betydligt högre avkastning än motsvarande femårsgenomsnitt.

På riksnivå blev skörden av höstråg 5 580 kg per hektar. Den är i nivå med den höga hektarskörd som råg hade år 2004, nämligen 5 510 kg per hektar, som då var den högsta som redovisats. Höstrågen gav hög avkastning fram-

förallt i de mellersta delarna av landet. Län med ovanligt höga rågskördar var till exempel Uppsala, Södermanlands och Örebro län.

Även vårkorn och havre gav höga skördar per hektar i flertalet av länen. Särskilt i de mellersta och norra delarna av landet var 2007 års hektarskördar höga jämfört med de senaste fem åren. Exempel på län med höga hektarskördar var Stockholms, Värmlands, Örebro och Dalarnas län. I Dalarnas län var hektarskörden av vårkorn drygt 30 % högre än femårsgenomsnittet. Spannmålsgrödorna gav bra skörd även i Västernorrlands och Västerbottens län.

I det stora havrelänet Västra Götalands län var skörden per hektar av havre 14 % högre än femårsgenomsnittet. Där odlas mer än en tredjedel av den svenska havrearealen. Havre gav förhållandevis hög skörd per hektar i alla län där grödan odlas i större utsträckning. På riksnivå var 2007 års hektarskörd av havre den högsta sedan år 1996.

Majs, ärter och åkerbönor (tabell 4.3)

Under 2007 ingick *majs* i skördestatistiken för första gången. Majs är en spannmålsgröda som under senare år börjat odlas alltmer och den totala arealen uppgick under 2007 till 10 850 hektar. Det mesta skördas som grönfoder, men närmare 1 600 hektar tröskades under 2007. Det är från den tröskade arealen som uppgifter om skörden har hämtats in. Majs odlas framförallt i Skåne och där uppgick avkastningen av tröskad majs till cirka 6 400 kg per hektar.

Skörden per hektar av *ärter* var på riksnivå 8 % högre än förra årets hektarskörd men 5 % lägre än femårsgenomsnittet. De högsta skördenivåerna per hektar fanns under 2007 i Skåne, Örebro och Kalmar län.

Åkerbönor har funnits med i skördestatisti-

stiken i fyra år. Avkastningen var under 2007 i nivå med föregående års avkastning. Odling av åkerbönor är vanligt förekommande inom den ekologiska odlingen eftersom grödan liksom andra baljväxter bidrar till försörjningen av växnäringsämnet kväve.

Ärter och åkerbönor är de två vanligaste grödorna som ingår i begreppet trindsäd. Med trindsäd menas baljväxter som odlas för fröna skull till mogen skörd. Namnet trindsäd kommer av de runda, uppsvällda fröna.

Oljeväxter (tabell 4.4)

Hektarskörden av *höstraps* var på riksnivå något lägre än föregående års hektarskörd medan skördeutbytet för *vårrops*, *höstrybs* och *vårrys* var något högre. Högst skörd per hektar av höstraps hade Östergötlands län och den näst högsta fanns i Kalmar län.

För *oljelin* var avkastningen per hektar något högre än i fjol.

Slåttervall (tabell 4.5)

Hektarskörden för första skörd av *slåttervall* 2007 uppgick till 3 270 kg per hektar, återväxten till 1 720 kg per hektar och den totala inbärgade vallskörden till 5 000 kg per hektar. Hektarskörden för återväxten har beräknats för den totala slåttervallarealen, dvs. hela arealen och inte enbart den där återväxten tillvaratagits. Det innebär att avkastningsnivån per hektar blir lägre än om beräkningen skett för enbart tillvaratagen återväxtareal. Rena betesvallar samt återväxt som tillvaratagits som bete ingår inte i undersökningen.

Potatis och sockerbetor (tabell 4.6)

Hektarskörden av *matpotatis* var för riket 26 300 kg per hektar. I Kalmar och Gotlands län redovisas de högsta hektarskördarna 2007 med 30 900 respektive 30 250 kg per hektar. I Hallands län minskade hektarskörden 12 % jämfört med föregående års höga hektarskörd och uppgick till 27 450 kg per hektar. Den låga hektarskörden beror delvis på att Hallands och även Skåne län har en omfattande odling av *färskpotatis*, med lägre hektarskördenivå än för vanlig *matpotatis*. Huvudorsaken till den låga

hektarskörden i de båda länen, liksom i Västra Götalands och Östergötlands län, är dock årets svåra odlingsbetingelser med obärgade arealer som följd. När hektarskörden beräknas ingår eventuell obärgad areal i skattningen. Stora obärgade arealer sänker därmed den skattade hektarskörden. Ingen beräkning av hektarskörd för skördad areal görs. För riket beräknas 960 hektar, motsvarande 4,7 % av *matpotatis*arealen vara obärgad.

Hektarskörden för *färskpotatis* beräknas även separat. På riksnivå uppgick den till 18 260 kg per hektar. Drygt 15 % av rikets *matpotatis*areal var *färskpotatis*odlingar, en minskning med tre procentenheter jämfört med 2006.

Potatis för stärkelse odlas främst i Skåne, Blekinge och Kalmar län. Hektarskörden för riket beräknades till 31 660 kg per hektar.

Enligt uppgifter från Danisco Sugar AB var 2007 års avkastning för *sockerbetor* 52 600 kg per hektar för riket, vilket är 6 % högre än föregående år.

Stärkelsehalten för *potatis* levererad som *potatis* för stärkelse framgår av **tabell 4.7**. År 2007 låg medelstärkelsehalten på 20,2 % enligt uppgifter från Lyckeby Stärkelsen. Det är 1,3 procentenheter högre halt än vad som redovisades föregående år.

Sockethalten för *sockerbetor* uppgick till 17,7 % vilket är 2,2 procentenheter högre än föregående år.

Normskördar (tabell 4.8)

SCB beräknar årligen normskördar. Med normskörd menas den skörd som man kan förvänta sig under normala väderbetingelser. Normskördarna baseras på skördeuppgifter från ekologiskt och konventionellt odlade arealer utifrån den fördelning av odlingen som finns i landet. Eftersom den ekologiska odlingen normalt ger lägre skörd per hektar än den konventionella bör andelen ekologisk odling för respektive gröda och område tas i beaktande när normskördarna analyseras.

Totalskördar

Totalskördarna är beroende av skörden per hektar och av odlingens omfattning.

Spannmål, vete och råg (tabell 4.2)

För riket totalt har spannmålsskörden (med undantag av majs) beräknats till 5 057 600 ton, vilket är i nivå med genomsnittet för de fem senaste åren. Jämfört med 2006 års mycket låga spannmålsskörd blev 2007 års totalskörd 23 % högre. Den låga skörden under 2006 var främst en följd av för torrt sommarväder. Under 2007 utvecklades grödorna bättre i det svala och regniga julivädret. Odlingen av spannmål har under senare år visat en nedåtgående trend, men arealen ökade under 2007 med 2 %.

Bland spannmålsgrödorna är det *höstvete* som dominerar. Den totala höstveteskörden uppgick till 2 087 800 ton, vilket motsvarar 41 % av den totala spannmålsskörden.

En allt större andel av höstvetet utgörs av s.k. fodervete som här har inräknats i totalskörden. De spannmålsgrödor som odlas för produktion av etanol ingår också i de redovisade kvantiteterna.

Den totala skörden av *vårvete* var 167 900 ton. Störst total skörd redovisades för Skåne län med 36 400 ton.

Totalskörden av *höstråg* uppgick till 137 600 ton vilket var 19 % högre än föregående års totalskörd.

Korn, havre, rågvete och blandsäd (tabell 4.2)

Totalskörden av *havre* uppgick till 889 800 ton, vilket är en återhämtning för den totala havreskörden, som förut under flera år visat en sjunkande trend.

Den totala skörden av *vårkorn* uppgick till 1 395 000 ton vilket är en ökning med cirka 311 000 ton (29 %) jämfört med 2006. Totalskörden av *rågvete* har beräknats till 276 100, vilket är en ökning med 8 % jämfört med föregående år. Totalskörden av *blandsäd* uppgick till 59 400 ton. De redovisade blandsädesuppgifterna innefattar stråsädesblandningar och blandningar av stråsäd och baljväxter. Arealer som skördats som grönfoder har frånräknats.

Majs, ärter och åkerbönor (tabell 4.3)

Majs odlas framförallt i Skåne och där uppgick totalskörden av tröskad majs till drygt 9 000 ton.

Den totala skörden av *ärter* uppgick på riket till 38 000 ton, vilket är 25 % mindre än 2006. Ärtarealen minskade med drygt 30 % under 2007. Det är tredje året i rad som ärtodlingen har minskat.

Den totala skörden av *åkerbönor* uppgick till 11 300 ton. Avkastningen var i nivå med föregående år men totalskörden minskade med 13 % på grund av minskad odling. Störst omfattning har odlingen i Västra Götalands län.

Oljeväxter (tabell 4.4)

Den totala skörden av raps och rybs har beräknats till 222 400 ton. Det är i nivå med föregående års skörd och 19 % mer än de senaste fem årens genomsnitt. Ökningen är en följd av att det odlas mer av framförallt höstraps.

I **figur 4B** redovisas hur den totala raps- och rybsskörden har varierat under åren 1990–2007.

Av *höstraps* bärgades 153 100 ton. Totala skörden för *vårraps* har beräknats till 63 000 ton. Totalskördarna av *vårrybs* och *höstrybs* uppgick till 4 400 respektive 1 900 ton.

Den totala skörden av *oljelin* uppgick till 6 700 ton. Avkastningen per hektar blev något högre än föregående år, men en arealminskning på hela 50 % medförde att totalskörden minskade med 44 %. Den totala skörden har varierat mycket mellan åren beroende på skillnader i skörd per hektar och förändringar i den odlade arealen.

Slåttervall (tabell 4.5)

I samband med övergången från arealstöd till gårdsstöd år 2005 ansökte fler jordbrukare om stöd än tidigare. På dessa gårdar var vallodling vanligt förekommande och vallarealen ökade därmed. Trots detta ökade den inbärgade skörden av *slåttervall* endast marginellt. För 2007 beräknas den till 4,2 miljoner, vilket är en ökning med 14 % jämfört med fjolårets skörderesultat. Såväl förstaskörden som återväxtskörden hade högre skörderesultat än 2006.

Av den inbärgade skörden har 2,7 miljoner ton tagits som förstaskörd och 1,4 miljoner ton som återväxt.

Det är den inbärgade skörden av slåttervall

som beräknats. Rena betesvallar samt återväxt som tillvaratagits genom bete ingår inte i undersökningen.

Potatis och sockerbeter (tabell 4.6)

Totalskörden av *matpotatis* har för riket beräknats till 534 700 ton, vilket var i nivå med föregående år. Nästan 5 % av arealen rapporterades som obärgad.

Till matpotatis räknas förutom färskpotatis och höst- och vinterpotatis för direkt konsumtion även potatis för tillverkning av mos, chips, pommes frites m.m. samt foderpotatis och utsädesodlingar av matpotatisorter. Skörd från husbehovsodlingar, kolonilotter etc. ingår inte i denna statistik.

Fyra län dominerar matpotatisodlingen: Skåne, Västra Götalands, Hallands och Östergötlands län. Tillsammans står de för närmare 75 % av rikets totala matpotatisskörd. Ändrad insamlingsmetod under 1999 gör det svårt att jämföra resultaten fr.o.m. 1999 med tidigare års resultat.

Totalskörden för *potatis för stärkelse* har beräknats till 254 300 ton, vilket är i nivå med föregående års totalskörd trots att 11 % av arealen rapporterades som obärgad. I totalskörden ingår även potatis för stärkelse som ska bli utsäde.

Enligt Danisco Sugar AB blev 2007 års totalskörd av *sockerbeter* drygt 2,1 miljoner ton. Totalskörden har minskat med 10 % sedan 2005. Fr.o.m. 2007 utgick ingen extra fraktersättning till odlingarna på Gotland vilket innebar att betodlingen i princip upphörde där.

Om statistiken

Hektar- och totalskördar

Skördestatistik

Sedan lång tid tillbaka har uppgifter om skördar inom jordbruket redovisats varje år i Sverige. Skördeuppskattningar enligt den s.k. objektiva metoden infördes i början av 1960-talet, genomfördes av SCB och utformades främst för skördeskadeskyddets behov av statistik som beräkningsunderlag. Därigenom

uppfylldes i huvudsak även andra behov av skördestatistik. Det statliga skördeskadeskyddet upphörde efter 1987 års skörd då ansvaret övertogs av Lantbrukarnas riksförbund (LRF). När även detta skydd avvecklades 1995 åtog sig staten att ha ett övergripande ansvar för skördeskador av naturkatastrofkaraktär.

Under andra hälften av 1990-talet förändrades undersökningsmetoderna och den s.k. objektiva metoden med provtagningar i fält används inte längre. För *spannmål, trindsäd och oljeväxter* baseras skördestatistiken fr.o.m. 1998 på intervjuundersökningar med ett urval av jordbrukare. Fr.o.m. 2005 kan jordbrukarna även välja att skicka in uppgifterna via Internet.

Fr.o.m. 1995 ingår även *oljeväxterna* i intervjuundersökningen om skördens storlek. Tidigare erhöles uppgifterna från Jordbruksverkets Oljeväxtkontor.

För *sockerbeter* erhålls uppgifter från Danisco Sugar AB. Framtagning av skördestatistik för *potatis* med hjälp av provgrävningar ersattes 1999 med en postenkätundersökning. Även andra metodförändringar gjordes vilket gör att jämförelser mellan senare års resultat och uppgifter från åren före 1999, bör göras med försiktighet. De potatisodlare som vill kan fr.o.m. 2006 skicka in uppgifterna via Internet.

SCB:s objektiva skördeuppskattningar utfördes i *slättervall* i full skala t.o.m. 1992. Av besparingsskäl genomfördes successiva förändringar av undersökningen. Under 1993 gjordes skattningar endast för första skörden. Tidigare hade även vallåterväxten undersökts. För 1995–1997 redovisades endast uppgifter för första skörden och då bara på riksnivå. Fr.o.m. 1998 och fram t.o.m. 2001 genomfördes inga undersökningar för skörd av slättervall. Ett ökat intresse för skörd av slättervall gjorde att framtagning av statistik återupptogs fr.o.m. 2002, nu baserat på postenkäter och telefonintervjuer.

Omfattning

För 2007 års undersökning i spannmål, trindsäd och oljeväxter uttogs genom sannolikhetsurval totalt 4 377 jordbruksföretag fördelade på 101 skördeområden (SKO) av rikets samt-

liga 106 SKO. Undantag gjordes för fem fjällbygdsområden där praktiskt taget ingen odling av spannmål, trindsäd eller oljeväxter förekommer. Uppgifter inhämtades om skörden för nio spannmålsgrödor inklusive majs som ingick för första gången, samt för skörden av trindsäd och oljeväxter. Med trindsäd avses baljväxter som odlas för fröns skull till mogen skörd, främst ärter och åkerbönor. Med bland-säd avses stråsådesblandningar och stråsåd/baljväxtblandningar för skörd av mogen gröda.

För 2007 års skördeundersökning i potatis uttogs 1 118 matpotatisodlare och 185 odlare av stärkelsepotatis. Till matpotatis räknas förutom färskpotatis och höst- och vinterpotatis för direkt konsumtion även potatis för tillverkning av mos, chips, pommes frites m.m. samt foderpotatis och utsädesodlingar av matpotatissorter. Skörd från husbehovsodlingar, kolonilotter etc. ingår inte i denna statistik.

I undersökningen om slåttervall drogs ett urval om 1 000 lantbruksföretag med en odling på minst 0,5 hektar slåtter- och betesvall. Urvalen drogs bland de jordbruksföretag som år 2007 brukade mer än 5 ha åker.

Bearbetning

I undersökningen om skörd av *spannmål, trindsäd och oljeväxter* inhämtades uppgifter om bärgade kvantiteter av varje gröda och vilken vattenhalt uppgiften avser. Dessutom inhämtades uppgifter om obärgade arealer. Jordbrukarna kunde lämna sina skördeuppgifter på en särskild Internetsida eller genom telefonintervjuer utförda av SCB:s intervjuare. För spannmål omräknas uppgiven kvantitet till 14,0 % vattenhalt. För trindsäd omräknas vattenhalten till 15,0 % och för oljeväxter till 9,0 %. Hektarskörden erhålls genom att kvantiteten divideras gårdens areal av grödan.

I undersökningen om potatisskörden inhämtas uppgifter om skördad kvantitet och obärgade arealer. Reducering av den skördade kvantiteten för små, gröna och rötskadade knölar görs med hjälp av standardtal. Innan *matpotatisen* når konsumenten orsakar t.ex. lagringsförluster ytterligare svinn som dock inte beaktas vid skördeberäkningen.

Undersökningen om skörden av *slåttervall* har begränsats till att endast omfatta slåttervall, första skörd samt återväxt på slåttervallen. Återväxt som tillvaratagits genom bete eller rena betesvallar ingår inte. Det är alltså inbärgad skörd som skattats. Redovisning sker av hektarskörd och total första skörd, hektarskörd och total skörd av återväxt samt hektarskörd och total skörd för hela den inbärgade vallskörden. Vid flera återväxtskördar är dessa sammanslagna och redovisas som en återväxtskörd. Återväxtskörden per hektar beräknas utslagen på den totala slåttervallsarealen, dvs. hela arealen och ej enbart den där återväxten tillvaratas. Dessutom redovisas den totala vallarealen med uppdelning på slåttervall respektive betesvall.

Uppgifterna om hektarskörd av spannmål, trindsäd, oljeväxter, potatis och slåttervall avser företag vilkas totala åkerareal är mer än 5,0 hektar. Uppgifterna om totalskörd avser dock företag med mer än 2,0 hektar åkermark. Skattningen av hektarskörd görs för skördeområden, län, produktionsområden och hela riket.

För undersökningen om skörd av spannmål, trindsäd och oljeväxter blev bortfallet 6 %. Bortfallet i potatisundersökningarna uppgick till 6 respektive 5 % (matpotatis respektive stärkelsepotatis). Bortfallet i vallundersökningen var 15 %. Bortfallet bedöms inte leda till några systematiska fel.

Totalskördeberäkningarna utgår från erhållna hektarskördar för olika grödor vilka multipliceras med motsvarande arealer. Vid den slutliga skattningen av totalskördar används slutlig statistik om grödarealer publicerad i det statistiska meddelandet "Jordbruksmarkens användning 2007" (JO 10 SM 0801). Dessa arealuppgifter är dock uppgivna före skörd och avviker ibland från faktiskt skördade arealer. Exempelvis har relativt stora arealer som redovisas som vårkorn, havre, blandsäd, majs och ärter skördats som grönfoder. Denna typ av avvikelser mellan uppgivna och skördade arealer har bidragit till att skördestatistikens arealer i större eller mindre utsträckning avviker från de arealer som redovisas i arealstatistiken (se kap 3). En annan skillnad är att blandsäd i

arealstatistiken avser stråsädesblandningar medan blandsäd i skördestatistiken avser stråsädesblandningar och stråsäd/baljväxtblandningar för skörd av mogen gröda. Vidare särredovisas ärter och åkerbönor i skördestatistiken medan de samredovisas i arealstatistiken. I nedanstående tablå visas arealstatistikens och skördestatistikens uppgifter för olika grödor samt den procentuella skillnaden dem emellan. Skördestatistikens arealuppgifter är avrundade till jämna tiotal.

Skillnader mellan arealer redovisade i arealstatistiken och skördestatistiken, 2007

Gröda	Areal, hektar, enligt		Skillnad %
	Arealstatistiken	Skördestatistiken	
Höstvete	323 182	322 990	-0,1
Vårvete	38 367	37 530	-2,2
Höstråg	24 716	24 660	-0,2
Höstkorn	8 274	8 270	-0,0
Vårkorn	318 407	312 650	-1,8
Havre	207 909	203 470	-2,1
Rågvet	53 914	53 550	-0,7
Blandsäd ¹	15 317	18 700	22,1
Majs ²		1 570	
Ärter ³	19 198	13 340	-2,6
Åkerbönor ⁴		5 360	
Höstraps	50 341	50 330	0,0
Vårrops	33 044	32 980	-0,2
Höstrybs	1 117	1 120	0,3
Vårrys	3 341	3 300	-1,2
Oljelin	4 333	4 320	-0,3
Slättervall ⁵	1 081 077	831 390	0,0
Betesvall		190 400	
Ej utnyttjad vall		59 380	

- 1) I skördestatistiken ingår även stråsäd/baljväxtblandningar skördade som mogen gröda.
- 2) I arealstatistiken ingår hela majsarealen (10 850 hektar) i arealredovisningen för grönfoder. Skördestatistiken redovisar skörd från den majsareal som tröskats.
- 3) I arealstatistiken ingår även åkerbönor m.m.
- 4) I arealstatistiken samredovisas åkerbönor med ärter m.m.
- 5) I arealstatistiken samredovisas slätter- och betesvall.

Normskördar

Syftet med normskördeberäkningarna är att visa den skörd som man kan förvänta sig under normala väderbetingelser. Sedan början av 1960-talet har SCB årligen beräknat normskördar för följande grödor: höstvet, vårvet, råg, vårkorn, havre, höstraps, vårraps, höstrybs, vårrys, matpotatis och potatis för stärkelse samt sockerbeter. Normskörden i ett område utgörs vanligen av medeltalet av hektarskördarna enligt skördeundersökningarna (leveransuppgifter för sockerbeter) under de senaste 15 åren före det aktuella normskördeåret plus en beräknad skördeförändring från 15-årsperiodens mitt t.o.m. det aktuella skördeåret. För grödor som under senare år tillkommit i skördeundersökningarna räcker inte underlaget till för den ovan angivna regressionsmodellen. För dessa används istället en medelvärdesmodell. Uppgifter för dessa grödor finns redovisade i ”Normskördar för skördeområden, län och riket 2008” (JO 15 SM 0801). Där redovisas även femårsmedelvärden för konventionell skörd per hektar.

Annan publicering

Definitiva resultat från skördeundersökningarna rörande hektar- och totalskördar redovisas i Statistiska meddelanden serie JO, senast JO 16 SM 0801. Redovisning sker här också av obärgade arealer samt av arealer skördade som grönfoder.

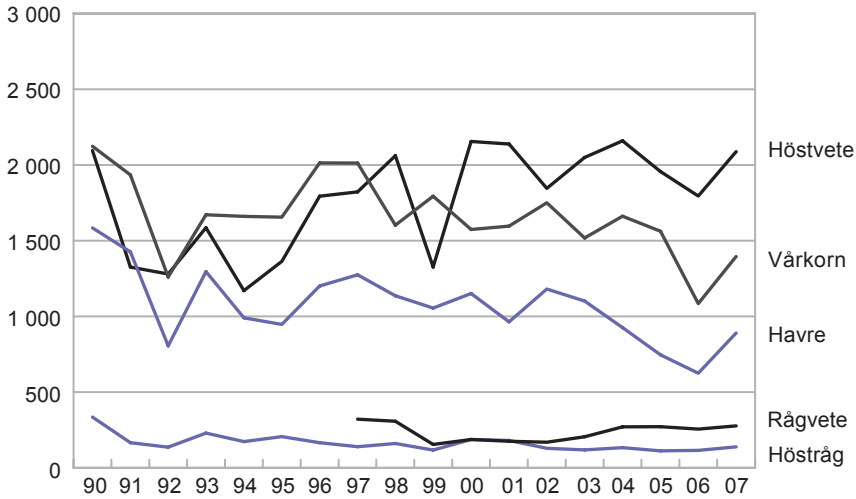
Normskördar publiceras årligen i Statistiska meddelanden serie JO, för år 2007 i JO 15 SM 0701.

Publikationerna för senare år är tillgängliga på Internet och kan nås via SCB:s eller Jordbruksverkets webbplats (www.scb.se respektive www.sjv.se).

Delar av statistiken publiceras också i Sveriges Statistiska Databaser, i anslutning till SCB:s webbplats.

Figur 4A
Totalskördar av spannmål 1990–2007, 1 000-tals ton
Total production of cereals

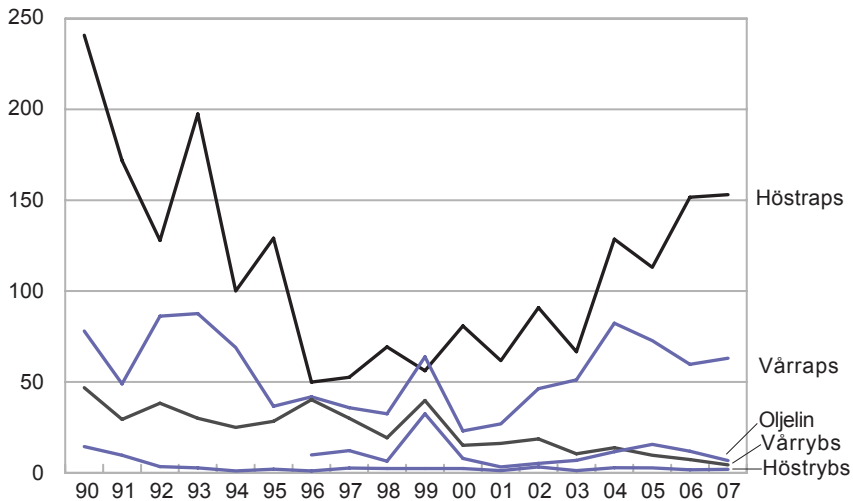
1 000-tals ton



Källa: Jordbruksverket och SCB, Skördestatistiken.

Figur 4B
Totalskördar av oljevaxter 1990–2007, 1 000-tals ton
Total production of oilseed crops

1 000-tals ton



Källa: Jordbruksverket och SCB, Skördestatistiken.

Tabell 4.1
Spannmål 2007. Hektarskörd, kg/ha¹
Cereals. Yield per hectare

Område	Höst- vete	Vår- vete	Höst- råg	Höst- korn	Vår- korn	Havre	Råg- vete	Bland- säd
<i>Län</i>								
Stockholms	5 600	–	4 120	3 970	6 040	..
Uppsala	6 240	4 480	6 160	..	4 670	4 500	..	3 410
Södermanlands	5 750	4 280	5 400	–	4 220	4 390	5 280	..
Östergötlands	6 670	4 380	5 770	..	5 000	4 940	5 760	3 520
Jönköpings	4 860	..	–	–	3 170	3 660	4 380	2 960
Kronobergs	–	2 480	3 130	4 340	..
Kalmar	6 090	3 520	..	4 740	3 480	3 220	4 370	..
Gotlands	4 940	4 110	..	4 680	3 590	2 890	4 080	..
Blekinge	5 830	4 240	3 710	4 240	..
Skåne	7 570	5 580	6 030	5 950	5 270	4 910	4 970	..
Hallands	6 110	4 680	4 700	4 610	5 310	..
Västra Götalands	5 940	3 350	4 790	..	4 330	4 460	5 160	3 320
Värmlands	5 060	–	4 040	4 020	5 330	..
Örebro	6 250	5 380	5 460	–	4 880	4 880	5 840	..
Västmanlands	5 840	4 310	..	–	4 680	4 600	5 790	..
Dalarnas	5 190	3 700	..	–	4 000	3 940
Gävleborgs	..	3 550	..	–	3 140	2 730
Västernorrlands	..	–	–	–	2 580
Jämtlands	–	..	–	–	2 860	..	–	..
Västerbottens	–	–	–	–	2 690	2 450
Norrbottnens	–	–	–	–	2 720	..	–	..
<i>Produktionsområden</i>								
Gss	7 580	5 560	6 420	6 180	5 500	5 130	5 320	..
Gmb	6 440	4 460	5 400	4 970	4 160	3 760	4 340	..
Gns	6 300	3 680	5 210	5 780	4 850	4 700	5 530	3 630
Ss	5 930	4 600	5 660	..	4 600	4 540	5 650	3 440
Gsk	5 680	3 670	3 960	..	3 550	3 750	4 550	2 970
Ssk	5 840	3 890	..	–	3 890	3 920	5 000	..
Nn	–	3 910	2 740
Nö	–	–	–	–	2 740	2 550
<i>Hela Riket</i>								
2007	6 460	4 470	5 580	5 320	4 460	4 370	5 160	3 180
2006	5 660	4 030	4 990	4 750	3 600	3 170	4 670	2 720
2005	6 630	4 910	5 270	5 800	4 260	3 870	5 420	3 450
2000	6 030	5 040	5 370	5 030	3 920	3 910	4 550	3 430
1995	6 190	4 920	5 250	5 310	3 910	3 440	5 070	2 510
1990	6 480	5 160	4 700	.. ²	4 490	4 260	.. ²	.. ²

- 1) Före årgång 2005 av Jordbruksstatistisk årsbok avsåg redovisade uppgifter 15,0 % vattenhalt. De nu redovisade uppgifterna har omräknats till 14,0 % vattenhalt.
2) 1995 är första året som grödan ingår i skördestatistiken.

Källa: Jordbruksverket och SCB, Skördestatistiken.

Tabell 4.2
Spannmål 2007. Totalskördar, ton¹
Cereals. Total production

Område	Höst- vete	Vår- vete	Höst- råg	Höst- korn	Vår- korn	Havre	Råg- vete	Bland- säd
<i>Län</i>								
Stockholms	76 600	–	32 000	22 000	7 800	..
Uppsala	190 000	22 200	9 400	..	138 400	52 600	..	6 400
Södermanlands	139 100	9 700	5 000	–	45 000	49 500	15 700	..
Östergötlands	302 700	9 500	15 900	..	73 400	54 300	53 100	5 500
Jönköpings	4 500	18 600	23 400	5 100	3 800
Kronobergs	5 500	10 200	3 100	..
Kalmar	59 100	3 400	..	9 100	41 800	14 900	17 600	..
Gotlands	28 300	6 800	..	6 200	55 300	5 500	15 600	..
Blekinge	11 200	15 500	3 400	4 200	..
Skåne	690 400	36 400	70 300	22 500	441 700	68 000	23 800	..
Hallands	51 100	10 300	89 700	45 200	22 400	..
Västra Götalands	346 400	16 600	16 900	..	144 200	318 800	70 100	23 400
Värmlands	15 600	37 300	47 300	12 600	..
Örebro	73 000	22 900	7 700	..	63 800	72 300	11 600	..
Västmanlands	91 600	16 800	72 000	71 500	5 000	..
Dalarnas	7 500	3 200	..	–	38 400	15 200
Gävleborgs	..	1 800	..	–	31 900	10 200
Västernorrlands	–	8 700
Jämtlands	–	–	5 500	..	–	..
Västerbottens	–	..	–	–	22 200	2 900
Norrbottens	–	–	–	–	9 300	..	–	..
<i>Produktionsområden</i>								
Gss	596 200	34 100	37 100	14 700	382 900	77 500	28 700	..
Gmb	202 800	22 200	36 100	23 200	211 200	29 700	43 500	..
Gns	581 500	20 800	29 100	4 200	168 900	283 600	99 800	17 600
Ss	568 100	71 400	25 000	..	362 700	282 500	55 700	13 000
Gsk	88 500	9 500	4 200	..	113 700	133 800	31 900	19 800
Ssk	51 200	8 400	75 300	68 200	15 500	..
Nn	–	44 400	8 900
Nö	–	–	–	–	32 100	4 200
<i>Hela Riket</i>								
2007	2 087 800	167 900	137 600	44 000	1 395 000	889 800	276 100	59 400
2006	1 795 200	172 200	115 400	26 900	1 083 700	624 400	255 900	54 700
2005	1 957 000	289 800	112 300	31 000	1 561 900	746 300	271 500	80 800
2000	2 129 400	242 500	185 100	60 000	1 555 400	1 137 700	185 100	109 000
1995	1 347 200	188 600	204 000	136 300	1 635 600	935 700	221 300	66 700
1990	2 070 400	146 400	330 800	.. ²	2 097 900 ³	1 565 800	.. ²	.. ²

1) Före årgång 2005 av Jordbruksstatistisk årsbok avsåg redovisade uppgifter 15,0 % vattenhalt. De nu redovisade uppgifterna har omräknats till 14,0 % vattenhalt.

2) 1995 är första året som grödan ingår i skördestatistiken.

3) Avser höst- och vårkorn.

Källa: Jordbruksverket och SCB, Skördestatistiken.

Tabell 4.3

Majs, ärter och åkerbönor 2007. Hektarskörd, kg/ha¹ och total skörd, ton*Grain maize, peas and field beans. Yield per hectare and total production*

Område	Majs		Ärter		Åkerbönor	
	Hektar-skörd	Total skörd	Hektar-skörd	Total skörd	Hektar-skörd	Total skörd
<i>Län</i>						
Stockholms	—	—
Uppsala	—	—	3 070	5 600
Södermanlands	—	—	2 780	2 500
Östergötlands	3 010	8 100
Jönköpings	—	..
Kronobergs	—	—	—	..
Kalmar	3 180	3 300	—	—
Gotlands	2 690	2 500
Blekinge	—	—	—	—
Skåne	6 420	9 380	3 590	3 700
Hallands
Västra Götalands	2 170	4 500	1 880	5 500
Värmlands	—	—
Örebro	—	—	3 190	2 300
Västmanlands	2 840	2 400
Dalarnas	—
Gävleborgs	—	—
Västernorrlands	—	—	—	..	—	—
Jämtlands	—	..	—	..	—	..
Västerbottens	—	—	—	..	—	—
Norrbottens	—	—	—	—	—	—
<i>Produktionsområden</i>						
Gss	6 530	7 840
Gmb	2 980	6 800
Gns	2 670	10 600	2 160	7 000
Ss	2 930	14 200
Gsk	2 410	1 800
Ssk	—	—
Nn	—	—	—	..
Nö	—	—	—	—	—	—
<i>Hela Riket</i>						
2007	5 860	..	2 850	38 000	2 100	11 300
2006	.. ²	.. ²	2 630	50 800	2 130	13 000
2005	.. ²	.. ²	2 710	65 400	2 320	14 900
2000	.. ²	.. ²	2 660	67 400	.. ⁴	.. ⁴
1995	.. ²	.. ²	.. ³	.. ³	.. ⁴	.. ⁴
1990	.. ²	.. ²	.. ³	.. ³	.. ⁴	.. ⁴

1) Vid 14,0 % vattenhalt för majs och vid 15,0 % vattenhalt för ärter och åkerbönor.

2) 2007 är första året som grödan ingår i skördestatistiken.

3) 1996 är första året som grödan ingår i skördestatistiken.

4) 2004 är första året som grödan ingår i skördestatistiken.

Källa: Jordbruksverket och SCB, Skördestatistiken.

Tabell 4.4
Oljev växter 2007. Hektarskörd, kg/ha¹ och total skörd, ton
Oilseed crops. Yield per hectare and total production

Område	Höstraps		Vårtraps		Höstrybs		Vårrybs		Oljelin	
	Hektar- skörd	Total skörd	Hektar- skörd	Total skörd	Hektar- skörd	Total skörd	Hektar- skörd	Total skörd	Hektar- skörd	Total skörd
<i>Län</i>										
Stockholms	2 690	3 600	1 760	3 700
Uppsala	3 000	4 000	2 060	12 200
Södermanlands	2 810	2 800	1 920	7 900
Östergötlands	3 390	30 200	1 920	7 200	2 070	3 200
Jönköpings
Kronobergs
Kalmar	3 230	8 200
Gotlands	2 690	6 900	1 800	1 600
Blekinge
Skåne	3 000	63 100	1 890	4 200
Hallands	2 940	5 100	1 450	1 000
V:a Götalands	2 990	25 300	1 760	10 100
Värmlands	1 840	1 000
Örebro	2 070	6 500
Västmanlands	1 930	6 200
Dalarnas
Gävleborgs
Västernorrlands
Jämtlands
Västerbottens
Norrbottnens
<i>Produktionsområden</i>										
Gss	3 090	53 100	1 750	3 000
Gmb	2 850	28 800	1 780	3 000
Gns	3 190	49 100	1 830	14 400	1 690	4 100
Ss	2 830	12 400	1 980	36 700	1 770	1 800	1 440	1 700	1 330	1 600
Gsk	2 840	6 600	1 820	3 700
Ssk	1 810	2 100	1 080	900
Nn
Nö
<i>Hela Riket</i>										
2007	3 040	153 100	1 910	63 000	1 740	1 900	1 330	4 400	1 560	6 700
2006	3 190	151 700	1 700	59 700	1 520	1 700	1 170	7 300	1 370	11 900
2005	3 230	113 100	1 890	72 700	1 880	2 700	1 370	9 700	1 600	15 700
2000	3 250	80 900	2 010	23 100	1 750	2 400	1 550	15 100	770	7 900
1995	2 300	129 100	1 570	36 600	.. ²	.. ²	1 200	28 400	.. ²	.. ²
1990	2 910	240 800	1 820	77 960	1 770	14 440	1 590	46 910	.. ³	.. ³

- 1) Vid 9,0 % vattenhalt.
- 2) Odlingens omfattning är inte tillräcklig för redovisning.
- 3) 1995 är första året som grödan ingår i skördestatistiken.

Källa: Jordbruksverket och SCB, Skördestatistiken.

Tabell 4.5

Slåttervall. Första skörd, återväxt samt totalt inbärgad vallskörd 2007.

Areal, hektarskörd och totalskörd

Temporary grasses. First cut, regrowth and total production.

Crop area, yield per hectare and total production

Område	Antal företag	1:a skörd			Återväxt		Inbärgad vallskörd	
		Areal, hektar ¹	Totalt inbärgad skörd, ton ²	Inbärgad skörd, kg/ha ²	Totalt inbärgad skörd, ton ^{2,3}	Inbärgad återväxt, kg/ha ^{2,3}	Totalt inbärgad, ton ²	kg/ha ²
<i>Län</i>								
Stockholms	18
Uppsala	32	37 950	128 600	3 390	54 700	1 440	183 200	4 830
Södermanlands	35	29 710	101 200	3 400	61 900	2 080	163 100	5 490
Östergötlands	41	52 380	170 800	3 260	100 100	1 910	270 900	5 170
Jönköpings	50	56 310	214 900	3 820	99 900	1 770	314 800	5 590
Kronobergs	24	30 710	96 700	3 150	70 400	2 290	167 100	5 440
Kalmar	46	60 900	218 500	3 590	145 300	2 390	363 800	5 970
Gotlands	27	32 670	110 800	3 390	63 900	1 960	174 700	5 350
Blekinge	15
Skåne	70	76 630	279 500	3 650	166 900	2 180	446 400	5 820
Hallands	37	31 250	107 200	3 430	100 600	3 220	207 700	6 650
Västra Götalands	103	125 170	403 300	3 220	245 300	1 960	648 500	5 180
Värmlands	51	48 240	152 800	3 170	44 300	920	197 100	4 080
Örebro	24	24 040	84 900	3 530	35 300	1 470	120 200	5 000
Västmanlands	22	13 280	40 900	3 080
Dalarnas	25	24 800	89 400	3 600	29 500	1 190	118 900	4 790
Gävleborgs	34	35 120	104 200	2 970	43 000	1 220	147 200	4 190
Västernorrlands	22	30 230	91 400	3 020	28 500	940	120 000	3 970
Jämtlands	20	29 870	66 100	2 210	18 300	610	84 300	2 820
Västerbottens	32	37 160	91 700	2 470	53 300	1 440	145 000	3 900
Norrbottnens	17
<i>Produktionsområden</i>								
Gss	42	33 270	133 200	4 000	108 800	3 270	242 000	7 280
Gmb	90	102 780	365 500	3 560	208 000	2 020	573 500	5 580
Gns	76	77 760	234 800	3 020	193 100	2 480	427 900	5 500
Ss	142	133 150	449 500	3 380	195 700	1 470	645 200	4 850
Gsk	196	245 010	856 200	3 490	472 500	1 930	1 328 700	5 420
Ssk	72	82 930	274 300	3 310	91 000	1 100	365 300	4 400
Nn	74	92 120	258 000	2 800	94 100	1 020	352 100	3 820
Nö	53	65 090	158 000	2 430	77 100	1 180	235 100	3 610
<i>Hela Riket</i>								
2007	745	831 390	2 720 800	3 270	1 433 500	1 720	4 154 300	5 000
2006	780	816 400	2 425 000	2 970	1 207 600	1 480	3 632 600	4 450
2005	791	803 920	2 674 400	3 330	1 220 900	1 520	3 895 400	4 840
2004	800	754 870	2 481 300	3 290	1 302 900	1 730	3 784 200	5 010
1995 ^{4,5}	879	742 420	3 377 600	4 580
1990 ^{5,6}	2 936	703 700	3 296 200	4 720	1 922 900	2 770	5 219 000	7 490

1) Slåttervallarealerna har beräknats genom att i vallundersökningen skatta andelen slåttervall, betesvall respektive ej utnyttjad vall. Dessa andelar har därefter applicerats på den totala vallarealen enligt Jordbruksverkets slutliga grödarealer JO 10 SM 0801.

2) Vattenhalt 16,5 %.

3) Återväxtskörden per hektar har beräknats utslagen på den totala slåttervallsarealen, dvs. hela arealen och ej enbart den där återväxten tillvaratagits.

4) För 1995 redovisades endast uppgifter för förstaskörden.

5) För återväxt och inbärgad vallskörd inkluderas även återväxt som tillvaratagits genom bete.

6) SCB:s objektiva skördeuppskattning utfördes i slåttervall fram t.o.m. 1992 i full skala.

Källa: Jordbruksverket och SCB, Skördestatistiken.

Tabell 4.6

Potatis och sockerbetor 2007. Hektarskörd, kg/ha och total skörd, ton

Potatoes and sugar beets. Yield per hectare and total production

Område	Matpotatis ¹		Potatis för stärkelse		Sockerbetor ²	
	Hektar- skörd, kg/ha	Total skörd, ton	Hektar- skörd, kg/ha	Total skörd, ton	Hektar- skörd, kg/ha	Total skörd, ton
<i>Län</i>						
Stockholms	–	–	–	–
Uppsala	–	..	–	–
Södermanlands	–	–	–	–
Östergötlands	29 190	52 100	–
Jönköpings	–	–	–	–
<i>Kronobergs</i>						
Kalmar	30 900	14 600	39 390	30 700	51 900	36 100
Gotlands	30 250	26 300	–	–	42 600	2 000
Blekinge	26 460	65 100	50 100	41 300
Skåne	27 040	178 100	33 260	153 700	52 700	2 021 800
<i>Hallands</i>						
Hallands	27 450	67 200	–	..	49 600	36 500
<i>Västra Götalands</i>						
Västra Götalands	28 350	91 300	–	–
<i>Värmlands</i>						
Värmlands	23 710	13 200	–	–	–	–
<i>Örebro</i>						
Örebro	29 510	20 000	–	..	–	–
<i>Västmanlands</i>						
Västmanlands	–	–	–	–
<i>Dalarnas</i>						
Dalarnas	24 890	21 900	–	..	–	–
<i>Gävleborgs</i>						
Gävleborgs	18 710	5 700	–	–	–	–
<i>Västernorrlands</i>						
Västernorrlands	10 680	2 200	–	..	–	–
<i>Jämtlands</i>						
Jämtlands	–	–	–	–
<i>Västerbottens</i>						
Västerbottens	17 110	6 800	–	..	–	–
<i>Norrbottnens</i>						
Norrbottnens	17 270	10 900	–	–
<i>Produktionsområden</i>						
Gss	28 160	167 400	34 630	26 100
Gmb	26 210	109 800	31 400	198 500
Gns	29 630	127 700
Ss	27 420	38 200	–	..	–	–
Gsk	23 480	31 400
Ssk	22 200	22 500	–	..	–	–
Nn	19 050	20 800	–	..	–	–
Nö	17 010	17 900	–	–
<i>Hela Riket</i>						
2007	26 300	534 700	31 660	254 300	52 600	2 137 700
2006	25 990	525 300	31 690	252 500	49 600	2 189 000
2005	28 200	622 700	38 770	324 600	48 400	2 381 200
2000	26 720	654 400	38 700	325 700	46 900	2 602 200
1995	31 280	791 500	38 330	282 300	43 600	2 478 500
1990	33 060	834 200	40 090 ³	351 900 ³	55 800	2 775 500

1) Metodförändringar gör att jämförbarheten mellan resultat fr.o.m. 1999 och tidigare års resultat försämrats.

2) Uppgifter fr.o.m. 1995 avser avräknad betmängd. Tidigare år avses bärgad skörd. Detta innebär att jämförbarhet mellan åren försämrats.

3) Uppgifterna för 1990 avser även potatis till råspirit.

Källa: Jordbruksverket och SCB, Skördestatistiken samt Danisco Sugar AB.

Tabell 4.7**Stärkelse- och sockerhalt i potatis
respektive sockerbetor 1990–2007,
procent***Content of starch in potatoes and content of
sugar in sugar beets*

År	Medel- stärkelse- halt, %	Socker- halt, %
2007	20,2	17,7
2006	18,9	15,5
2005	20,0	18,4
2000	19,5	17,6
1995	18,8	16,5
1990	18,4	17,6

Källa: Lyckeby Stärkelsen och Danisco Sugar AB.

Tabell 4.8
Normskördar 2007, kg/ha
Standard yields per hectare

Område	Spannmål ¹				
	Höst- vete	Vår- vete	Råg	Vår- korn	Havre
<i>Län</i>					
Stockholms	5 037	4 147	3 926	3 492	3 106
Uppsala	5 179	4 803	4 113	4 125	3 986
Södermanlands	5 036	4 355	3 897	3 905	3 655
Östergötlands	5 754	4 989	5 452	4 519	4 189
Jönköpings	4 552	–	–	3 014	3 142
Kronobergs	4 455	–	–	3 211	3 470
Kalmar	6 081	5 630	3 758	3 995	3 865
Gotlands	4 910	4 357	3 939	4 094	3 758
Blekinge	6 310	5 890	4 064	4 168	4 461
Skåne	7 893	6 148	6 911	5 723	5 481
Hallands	5 960	4 820	4 353	4 630	4 572
Västra Götalands	5 640	4 226	5 306	4 031	4 010
Värmlands	4 256	4 567	3 942	3 510	3 300
Örebro	5 360	5 279	4 227	4 096	3 910
Västmanlands	4 893	4 068	3 737	4 006	3 813
Dalarnas	3 235	–	–	3 021	3 039
Gävleborgs	–	–	–	2 411	1 983
Västernorrlands	–	–	–	1 717	1 484
Jämtlands	–	–	–	2 346	2 755
Västerbottens	–	–	–	1 893	1 926
Norrbottnens	–	–	–	2 013	2 321
<i>Produktionsområden</i>					
Gss	7 942	6 349	7 176	5 842	5 421
Gmb	6 475	5 102	5 777	4 607	4 557
Gns	5 773	4 508	5 425	4 572	4 329
Ss	5 061	4 618	4 081	4 020	3 744
Gsk	4 868	4 132	4 182	3 443	3 317
Ssk	4 693	4 289	3 707	2 994	2 968
Nn	–	–	–	2 246	2 114
Nö	–	–	–	1 926	1 718
<i>Hela riket</i>					
2007	6 128	5 042	5 561	4 184	3 869
2006	6 169	5 201	5 515	4 201	3 870
2005	6 196	5 282	5 567	4 248	3 880
2000	6 371	5 000	5 143	4 089	3 615
1995	6 189	4 956	4 409	4 006	3 808
1990	5 750	4 861	4 146	3 866	3 821

1) Vattenhalt: Spannmål 14 %. Även tidigare års rikssiffror, som i tidigare sammanhang redovisats vid 15 % avser nu 14 %.

Källa: Jordbruksverket och SCB, Skördestatistiken.

Tabell 4.8 (forts.)

Område	Oljeväxter ²		Höst- rybs	Vår- rybs	Mat- potatis ^{3, 4}	Potatis för stjär- kelse ⁴	Socker- betor
	Höst- raps	Vår- raps					
<i>Län</i>							
Stockholms	–	1 887	1 683	1 439	–	–	–
Uppsala	–	2 390	1 927	1 762	21 440	–	–
Södermanlands	2 563	2 110	1 808	1 541	–	–	–
Östergötlands	3 013	2 204	–	1 623	31 784	–	–
Jönköpings	–	–	–	–	27 629	–	–
<i>Kronobergs</i>							
Kalmar	2 999	1 950	–	–	26 319	35 660	46 865
Gotlands	2 788	1 732	–	1 518	28 650	–	39 173
Blekinge	3 131	2 164	–	–	21 800	38 104	47 149
Skåne	3 292	2 321	–	–	38 280	38 646	48 777
<i>Hallands</i>							
Hallands	3 041	2 290	–	1 726	31 488	–	44 500
Västra Götalands	3 025	2 163	–	1 685	30 072	–	–
Värmlands	–	1 870	–	1 240	23 724	–	–
Örebro	–	2 434	–	1 741	29 627	–	–
Västmanlands	–	2 085	–	1 590	20 510	–	–
<i>Dalarnas</i>							
Dalarnas	–	–	–	1 518	23 832	–	–
Gävleborgs	–	–	–	1 392	16 412	–	–
Västernorrlands	–	–	–	–	12 984	–	–
Jämtlands	–	–	–	–	16 600	–	–
Västerbottens	–	–	–	–	14 219	–	–
<i>Norrbottnens</i>							
Norrbottnens	–	–	–	–	18 498	–	–
<i>Produktionsområden</i>							
Gss	3 380	2 282	–	1 892	35 309	37 312	47 344
Gmb	3 192	2 126	–	1 552	33 689	38 125	44 147
Gns	3 167	2 258	–	1 695	31 217	–	–
Ss	2 738	2 249	1 721	1 576	25 399	–	–
Gsk	2 889	2 037	–	1 500	26 996	34 549	43 130
Ssk	2 834	2 223	–	1 441	21 742	–	–
Nn	–	–	–	–	19 165	–	–
Nö	–	–	–	–	16 847	–	–
<i>Hela riket</i>							
2007	3 147	2 214	1 655	1 583	30 493	37 982	47 990
2006	3 027	2 175	1 586	1 590	30 976	38 367	47 193
2005	2 887	2 141	1 496	1 596	31 536	38 426	46 389
2000	2 609	1 720	1 471	1 451	35 146	40 401	46 300
1995	2 777	1 699	1 724	1 555	31 900	37 754	46 762
1990	3 050	1 972	2 021	1 761	29 194	36 045	44 843

2) Vattenhalt: Oljeväxter 9 %.

3) Avser endast den konsumtionsdugliga delen.

4) För åren 2000–2006 finns viss inverkan från ett tidigare metodbyte vilket medfört att normskördenivåerna är något högre än motsvarande hektarskördar från den ordinarie skördestatistiken enligt den nya metoden. Fr.o.m. 2007 har beräkningen av normskörden anpassats till att gälla den nu använda metodens skördenivå.