

Prisindex, priser, produktion och utrikeshandel inom livsmedelsområdet

Månadsstatistik

2001:4

Sveriges Officiella Statistik

Price indices, prices, production
and foreign trade in the
food sector

Monthly Statistics

2001:4

Official Statistics of Sweden

Jordbruksverket

Innehållsförteckning	Content	Sid
Prisindex	Price indices	
Produktionsmedelsprisindex (PM-index)	<i>Input Price Index</i>	1, 4
Avräkningsprisindex (A-index)	<i>Output Price Index</i>	1, 5
Producentprisindex för livsmedelsindustrin, jordbruksreglerade livsmedel (PPI-J)	<i>Price Index for the food industry, food from price regulated agricultural products</i>	2, 6
Konsumentprisindex för jordbruksreglerade livsmedel (KPI-J)	<i>Consumer Price Index, food from price regulated agricultural products</i>	2, 7
Konsumentprisindex (KPI)	<i>Consumer Price Index</i>	3
Prisutveckling på vissa produktionsmedel	<i>Price trends for certain means of production</i>	8
Produktionsmedelsprisindex för vissa EU-länder	<i>Input Price Index for the EU market</i>	9
Avräkningsprisindex för vissa EU-länder	<i>Output Price Index for the EU market</i>	10
Avräkningspriser	Producer prices	
Vegetabilier	<i>Crop products</i>	11
Animalier	<i>Animal products</i>	12, 13
Produktion	Production	
Mjölk	<i>Milk</i>	14
Mejeriproduktion	<i>Dairy production</i>	15
Kyckling	<i>Chickens</i>	14
Ägg	<i>Eggs</i>	14
Slakt och genomsnittliga avräkningspriser	Slaughterings and mean producer prices	
Nötboskap	<i>Cattle</i>	16, 17, 18
Svin och häst	<i>Pig and horses</i>	19
Får och lamm	<i>Sheep and lamb</i>	20
Utrikeshandel	Foreign trade	
Spannmål och oljeväxter	<i>Cereals and oil seeds</i>	21
Potatis, ägg och kött	<i>Potatoes, eggs and meat</i>	22
Mejeriprodukter	<i>Dairy products</i>	23
Symboler använda i tabellerna	Explanation of symbols	
- Inget finns att redovisa	- <i>Magnitude nil</i>	
0 Mindre än hälften av den använda enheten	0 <i>Magnitude less than half of unit employed</i>	
" Uppgift ej tillgänglig eller alltför osäker för att anges	" <i>Data not available</i>	
Kursiva siffror = reviderade siffror (på webbplatsen även markerade med rött).	<i>Figures printed in italic = Revised figure (on the web-site also marked in red)</i>	

Beskrivning av indexserierna

I månadsmeddelandet presenteras fyra olika indexserier, som bl.a. syftar till att möjliggöra analyser av prisutvecklingen för vissa jordbruksbaserade livsmedel från producent till konsument. Basår för samtliga serier är 1995.

1. Produktionsmedelsprisindex (PM-index) avser att mäta prisutvecklingen på de produktionsmedel som används i jordbruket för exempelvis förnödenheter, tjänster, avskrivning och underhåll. PM-index är jämförbart med det av EU beräknade Input Price Index.
2. Avräkningsprisindex (A-index) avser att mäta prisutvecklingen på producentpriser för jordbruksprodukter. A-index är en prisindexserie. Därför ingår inte för producenterna inkomsthöjande stöd, såsom direktbidrag i form av arealstöd eller djurbidrag. A-index är jämförbart med det av EU beräknade Output Price Index.
3. Producentprisindex för livsmedelsindustrin, jordbruksreglerade livsmedel (PPI-J) avser att mäta prisutvecklingen på de livsmedel som lämnar livsmedelsindustrin och avser jordbruksprodukter, vilka ingick i den tidigare svenska jordbruksprisregleringen. Detta innebär t.ex. att priser på trädgårdsprodukter inte ingår i denna prisserie.
4. Konsumentprisindex för jordbruksreglerade livsmedel (KPI-J) avser mäta prisutvecklingen på priser till konsument för samma produkter som PPI-J. Liksom för PPI-J ingår inte heller här prisutvecklingen för trädgårdsprodukter.

Jordbruksverket avser att i en kommande rapport redovisa grunderna för nuvarande beräkningar.

Om revideringar

De presenterade indextalen för *Avräkningsprisindex (A-index)* och *Produktionsmedelsprisindex (PM-index)* är preliminära. Många indextal kommer att revideras i efterhand när bl.a. definitiva uppgifter om efterlikvider erhållits. Även faktorer som eftersläpning i prisinsamling, valutakursjusteringar och metodändringar kan ge upphov till revideringar, i såväl indextal som avräkningspriser. Vanligtvis kommer revideringar att göras i samband med publicering av mars månads indextal. Revideringarna markeras genom *kursiva siffror (på webbplatsen även markerade med rött)*.

De presenterade indextalen för *Konsumentprisindex för jordbruksreglerade livsmedel (KPI-J)* är definitiva vid publiceringen och revideras därför inte.

Prisindex. Price indices. 1995 = 100

Produktionsmedelsprisindex (PM-index) ¹⁾				Avräkningsprisindex (A-index) ^{2,3)}		
Input Price Index				Output Price Index		
Totalt	Löpande utgifter	Investeringsvaror och -tjänster		Totalt	Vegetabilier	Animalier
<i>Total</i>	<i>Goods and services currently consumed</i>	<i>Goods and services contributing to investment</i>		<i>Total</i>	<i>Crop products</i>	<i>Animal products</i>
1995	100,0	100,0	100,0	100,0	100,0	100,0
1996	105,1	106,0	101,6	95,5	92,8	96,8
1997	106,3	107,2	102,8	93,8	89,4	96,0
1998	104,5	104,6	104,3	92,5	92,5	92,5
1999	104,5	104,3	105,3	91,3	95,6	89,0
2000	108,6	108,8	107,7	89,9	87,3	91,2
1999						
Jan	103,2	102,8	104,7	93,9	112,9	84,3
Febr	104,2	103,9	105,1	94,5	113,8	84,7
Mars	104,3	104,1	105,0	94,9	114,3	85,1
April	104,7	104,5	105,2	92,3	107,0	84,9
Maj	104,5	104,3	105,2	93,4	108,6	85,8
Juni	104,5	104,4	105,2	97,7	114,1	89,4
Juli	104,7	104,6	105,2	93,2	95,6	92,1
Aug	104,9	104,8	105,3	94,5	97,0	93,2
Sept	104,3	104,0	105,3	94,2	95,7	93,5
Okt	104,5	104,2	105,6	92,8	91,8	93,3
Nov	104,9	104,6	105,9	92,7	95,3	91,4
Dec	105,4	105,3	106,0	92,9	95,4	91,6
2000						
Jan	106,8	106,8	107,1	88,9	95,5	85,6
Febr	106,5	106,4	107,1	89,3	96,9	85,5
Mars	107,1	107,1	107,2	89,4	96,0	86,1
April	107,4	107,4	107,6	89,3	95,1	86,4
Maj	107,7	107,8	107,6	90,3	93,6	88,6
Juni	108,3	108,5	107,6	90,9	89,4	91,7
Juli	108,1	108,2	107,7	92,6	87,5	95,1
Aug	108,8	109,1	107,7	93,3	87,8	96,0
Sept	109,7	110,2	107,7	93,9	90,0	95,8
Okt	110,2	110,7	108,1	94,0	90,0	95,9
Nov	111,2	112,0	108,3	95,1	95,9	94,7
Dec	111,1	111,9	108,4	95,2	97,5	94,1
2001						
Jan	111,7	112,3	109,5	93,9	99,8	90,9
Febr	112,9	113,8	109,6	95,6	101,7	92,5
Mars	113,5	114,5	109,8	97,2	101,7	95,0
April	114,5	115,6	110,5	94,5	98,7	92,3

1) Produktionsmedelsprisindex (PM-index) visar prisutvecklingen på de produktionsmedel som används i jordbruket. Denna indexserie är numera jämförbar med motsvarande EU-index (Input Price Index). T.ex. ingår nu inte räntekostnader i denna index. De nu publicerade indextalen med 1995 som basår är därför inte helt jämförbara med de indextal som tidigare redovisats. *Footnote in English, se page 4, note 1.*

2) Avräkningsprisindex (A-index) visar prisutvecklingen av producentpriserna på jordbruksprodukter i landet. Denna indexserie är numera jämförbar med motsvarande EU-index (Output Price Index). De nu publicerade indextalen med 1995 som basår är därför inte helt jämförbara med de indextal som tidigare redovisats. Eftersom A-index är en prisindexserie ingår inte för producenterna inkomsthöjande stöd, såsom direktbidrag i form av arealstöd och djurbidrag. *Footnote in English, se page 5, note 1.*

3) Årsindex för A-index totalt beräknas inte från månadsindextalen för A-index totalt, utan på årsindex för de enskilda produkterna. Årsindex för enskilda produkter beräknas som ovägda eller vägda aritmetiska medelvärden av månadsindextalen. *Footnote in English, se page 5, note 2.*

Prisindex. Price indices. 1995 = 100							
Producentprisindex för livsmedelsindustrin, jordbruksreglerade livsmedel (PPI-J)¹⁾ <i>Price Index for the Food Industry, food from price regulated agricultural products</i>				Konsumentprisindex för jordbruksreglerade livsmedel (KPI-J)²⁾ <i>Consumer Price Index, food from price regulated agricultural products</i>			
	Totalt	Vegetabilier	Animalier	Totalt	Vegetabilier	Animalier	Totalt exkl moms
	<i>Totalt</i>	<i>Crop products</i>	<i>Animal products</i>	<i>Totalt</i>	<i>Crop products</i>	<i>Animal products</i>	<i>Total excl. VAT</i>
1995	100,0	100,0	100,0	100,0	100,0	100,0	100,0
1996	98,9	96,9	99,9	93,1	91,3	94,0	100,5
1997	100,0	95,4	104,2	92,6	89,4	94,3	100,0
1998	99,4	95,9	101,4	93,1	91,0	94,1	100,6
1999	102,0	102,1	101,8	94,9	96,5	93,9	102,5
2000	102,5	102,2	102,6	95,4	95,8	95,1	103,0
1999							
Jan	100,7	101,0	100,3	94,2	95,7	93,2	101,7
Febr	101,0	103,0	99,7	94,5	97,7	92,7	102,1
Mars	101,6	103,2	100,6	95,1	98,1	93,3	102,7
April	102,0	103,2	101,2	94,6	98,1	92,6	102,2
Maj	102,4	103,5	101,6	95,1	97,8	93,5	102,7
Juni	103,3	105,7	101,7	96,0	99,5	94,0	103,7
Juli	102,2	100,9	102,7	94,6	95,0	94,4	102,2
Aug	102,2	101,2	102,5	94,9	95,3	94,6	102,5
Sept	102,2	101,2	102,4	94,9	95,2	94,6	102,4
Okt	102,1	100,7	102,7	94,9	95,2	94,6	102,4
Nov	102,2	100,7	102,8	95,1	95,3	94,9	102,7
Dec ³⁾	102,8	100,6	103,8	95,0	95,2	94,8	102,6
Dec ⁴⁾	-	-	-	94,7	-	-	102,4
2000							
Jan	102,5	101,9	102,7	94,6	95,4	94,2	102,2
Febr	102,2	102,3	102,1	95,2	95,9	94,6	102,7
Mars	101,8	102,0	101,5	94,9	96,1	94,3	102,5
April	101,9	102,2	101,5	94,9	95,6	94,5	102,5
Maj	102,2	102,5	101,9	95,3	96,1	94,7	102,9
Juni	102,5	102,7	102,3	95,6	96,0	95,4	103,2
Juli	102,4	101,8	102,6	95,6	95,7	95,5	103,2
Aug	102,5	102,1	102,6	95,8	96,3	95,5	103,4
Sept	102,6	101,7	103,0	95,8	96,0	95,7	103,5
Okt	102,6	101,8	102,9	95,8	95,7	95,9	103,5
Nov	103,3	102,2	103,7	95,4	95,7	95,0	102,9
Dec ³⁾	103,9	103,4	104,0	95,7	95,7	95,7	103,4
Dec ⁴⁾	-	-	-	95,3	-	-	102,9
2001							
Jan	104,4	105,5	103,7	95,1	94,4	95,2	102,6
Febr	105,4	106,0	104,9	95,5	95,1	95,8	103,1
Mars	105,9	105,9	105,7	96,3	95,6	96,6	103,9
April	107,3	106,2	107,6	96,5	95,5	97,1	104,2

1) Producentprisindex för livsmedelsindustrin, jordbruksreglerade livsmedel (PPI-J) är en delserie av SCBs Producentprisindex (PPI) och mäter prisutvecklingen på de livsmedel som lämnar livsmedelsindustrin och avser jordbruksprodukter, vilka ingick i den tidigare svenska jordbruksregleringen. I denna indexserie mäts inte prisutvecklingen för trädgårdsprodukter. *Footnote in English, se page 6, note 1.*

2) Konsumentprisindex för jordbruksreglerade livsmedel (KPI-J) är en delserie av SCBs Konsumentprisindex (KPI) och följer utvecklingen av priserna till konsument på samma produkter som PPI-J. Prisutvecklingen för trädgårdsprodukter ingår inte i denna indexserie. Vid jämförelser mellan indexserierna bör observeras att mervärdesskatten registreras i Konsumentprisindex med inte i övriga indexserier. Momsändringen den 1 januari 1996 med - 7,4 % påverkar därför endast KPI-J. *Footnote in English, se page 7, note 1.*

3) Korttidsindex. *Short-term link.*

4) Långtidsindex. *Long-term link.*

Prisindex. Price indices. 1995 = 100

Konsumentprisindex (KPI) Consumer Price Index

	Ej jordbruksreglerade livsmedel <i>Other food</i>	Livsmedel, totalt <i>Food, total</i>	Totalt exkl jordbruks- reglerade livsmedel <i>Total, excl. food from price regulated products</i>	Totalt <i>Total</i>
1995	100,0	100,0	100,0	100,0
1996	93,1	93,1	101,2	100,5
1997	94,7	93,4	101,8	101,0
1998	96,6	94,5	101,6	100,9
1999	97,2	95,9	102,0	101,3
2000	96,4	95,9	102,9	102,4
1999				
Jan	98,2	95,8	101,2	100,5
Febr	97,7	95,9	101,2	100,6
Mars	95,9	96,2	101,6	101,0
April	98,4	96,2	101,8	101,2
Maj	99,0	96,7	102,0	101,4
Juni	98,0	96,9	102,1	101,5
Juli	97,4	95,8	101,8	101,1
Aug	97,0	95,8	101,8	101,1
Sept	96,2	95,4	102,6	101,8
Okt	96,6	95,6	102,6	101,9
Nov	95,9	95,4	102,3	101,7
Dec ¹⁾	95,7	95,3	102,6	101,9
Dec ²⁾	94,9	94,9	102,1	101,5
2000				
Jan	95,4	95,0	101,7	101,2
Febr	96,9	95,9	102,2	101,7
Mars	94,9	95,9	102,7	102,2
April	97,4	96,0	102,6	102,1
Maj	98,2	96,5	103,1	102,6
Juni	97,7	96,5	103,1	102,5
Juli	97,0	96,2	102,6	102,0
Aug	96,5	96,1	102,6	102,1
Sept	95,9	95,9	103,4	102,8
Okt	95,5	95,7	103,7	103,1
Nov	95,8	95,5	103,8	103,2
Dec ¹⁾	95,9	95,8	103,6	103,0
Dec ²⁾	95,7	95,4	103,4	102,9
2001				
Jan	96,3	95,5	103,4	102,7
Febr	96,7	96,0	103,8	103,1
Mars	95,8	97,0	104,5	103,9
April	100,3	98,0	105,4	104,8

1) Korttidsindex. *Short-term link.*

2) Långtidsindex. *Long-term link.*

Prisindex. Price indices. 1995 = 100

	Produktionsmedelsprisindex (PM-index) ¹⁾								Förändring (%)
	Input Price Index								
	Vägnings- tal, % <i>Weights, %</i>	1998	1999	2000	2001	2001	2001	2001	
				Jan	Febr	Mars	April		
Utsäde <i>Seeds</i>	5,0	92,8	109,9	96,3	95,8	106,6	106,6	106,6	+ 13,2
Energi och smörjmedel <i>Energy and lubricants</i>	10,5	122,8	124,6	149,3	150,4	151,6	151,7	154,2	+ 7,6
Handelsgödsel och jordför- bättringsmedel <i>Fertilizers, soil improvers</i>	8,0	96,9	90,8	94,0	108,5	111,0	114,1	115,1	+ 26,2
Växtskydds- och ogräsmedel <i>Plant protection products</i>	2,7	98,0	87,4	83,5	82,9	82,9	84,1	84,1	+ 1,4
Djurfoder <i>Animal feedingstuffs</i>	25,3	96,8	91,8	94,3	98,5	99,3	100,2	101,4	+ 7,3
Underhåll av maskiner och redskap <i>Maintenance and repair of plant</i>	9,1	113,9	118,5	122,5	126,7	126,7	126,8	127,1	+ 4,9
Underhåll av ekonomibyggnader <i>Maintenance and repair of buildings</i>	3,6	102,6	103,3	106,7	108,0	108,0	108,4	109,4	+ 2,2
Veterinärtjänster <i>Veterinary services</i>	0,9	110,1	109,7	110,8	112,8	113,0	113,0	113,1	+ 2,4
Övriga utgifter <i>General expenses</i>	13,4	109,3	111,5	114,2	114,3	114,8	114,8	116,3	+ 2,3
Löpande utgifter <i>Goods and services currently consumed</i>	78,5	104,6	104,3	108,8	112,3	113,8	114,5	115,6	+ 7,6
Maskiner och redskap <i>Machines and other equipment</i>	16,8	105,1	106,2	108,4	110,3	110,4	110,6	111,2	+ 2,8
Ekonomibyggnader <i>Buildings</i>	4,7	101,3	101,9	105,1	106,5	106,5	107,0	107,8	+ 2,4
Investeringsvaror och -tjänster <i>Goods and services contri- buting to investment</i>	21,5	104,3	105,3	107,7	109,5	109,6	109,8	110,5	+ 2,7
Totalt Total	100,0	104,5	104,5	108,6	111,7	112,9	113,5	114,5	+ 6,6

(Total värdevolym 1995 = 23 542 Mkr. Total value in 1995 = 23 542 Million SEK)

1) Produktionsmedelsprisindex (PM-index) visar prisutvecklingen på de produktionsmedel som används i jordbruket. Denna indexserie är jämförbar med motsvarande EU-index (Input Price Index). T.ex. ingår nu inte räntekostnader i denna index. De nu publicerade indextalen med 1995 som basår är därför inte helt jämförbara med de indextal som tidigare redovisats. *Input Price Index provides information on trends in purchase prices of the means of agricultural products. This index is comparable to the corresponding EU index. The index does for example not include costs of interest and is therefore not fully comparable with the earlier published Swedish index.*

Prisindex. Price indices. 1995 = 100

	Avräkningsprisindex (A-index) ¹⁾								Förändring (%)
	Output Price Index								
	Vägnings- tal, % Weights, %	1998 ²⁾	1999 ²⁾	2000 ²⁾	2001 Jan	2001 Febr	2001 Mars	2001 April	April 00- April 01
<i>Vete Wheat</i>	4,8	81,8	84,8	78,2	80,3	80,9	80,5	79,8	- 3,5
<i>Korn Barley</i>	4,2	81,4	83,5	75,8	80,1	81,2	81,7	81,9	+ 0,3
<i>Havre Oats</i>	2,4	81,1	86,7	79,3	80,6	81,3	82,5	82,9	- 3,9
<i>Råg Rye</i>	0,6	84,1	88,6	79,1	81,0	81,8	82,6	82,8	- 7,6
<i>Rågvete Triticale</i>	0,5	76,3	81,1	75,1	80,2	81,7	82,0	82,2	+ 0,8
Spannmål Cereals	12,6	81,4	84,8	77,5	80,3	81,1	81,4	81,3	- 2,4
<i>Matpotatis Potatoes for consumption</i>	3,9	61,1	110,3	53,5	64,1	65,3	66,6	71,8	+ 34,2
<i>Sockerbetor Sugar beet</i>	3,5	106,7	101,9	99,9	99,9	99,9	99,9	99,9	- 2,0
<i>Potatis för stärkelse Potatoes for starch</i>	0,5	95,9	89,7	87,6	87,6	87,6	87,6	87,6	- 2,3
Rotfrukter Root crops	7,9	83,6	105,3	76,3	81,5	82,1	82,8	85,3	+ 10,3
Köksväxter Fresh vegetables	4,0	100,5	90,6	102,6	149,0	155,7	156,1	123,4	+ 0,1
Frukt och bär Fruit and berries	1,0	112,3	86,7	71,9	64,0	62,4	62,4	62,4	- 45,7
Blommor och plantskoleväxter Flowers and tree-nursery products	4,1	103,5	99,8	100,6	100,3	106,5	103,4	106,9	+ 1,7
<i>Oljeväxter Oilseeds</i>	1,3	113,2	78,0	91,9	92,9	92,9	92,9	92,9	+ 21,1
<i>Hö och halm Hay and straw</i>	2,7	124,5	131,1	125,4	141,5	141,5	141,5	141,5	+ 29,5
Övriga vegetabilier Other crop products	4,0	120,9	113,8	114,5	125,7	125,7	125,7	125,7	+ 27,4
Vegetabilier Crop products	33,6	92,5	95,6	87,3	99,8	101,7	101,7	98,7	+ 3,8
<i>Kalv Calves</i>	0,4	78,9	82,3	70,8	72,1	73,3	73,3	73,3	- 0,7
<i>Storboskap Cattle excl. calves</i>	11,5	83,1	73,0	71,0	71,0	73,1	74,8	74,8	+ 5,4
<i>Gris Pigs</i>	14,8	82,4	77,0	87,4	91,0	94,0	105,3	101,6	+ 25,9
<i>Får och lamm Sheep and lambs</i>	0,3	83,5	76,8	70,0	69,6	69,6	75,0	79,0	- 7,9
<i>Fjäderfä Poultry</i>	2,7	92,7	90,5	89,9	89,9	89,9	89,9	91,0	+ 1,2
<i>Mjök Cow's milk</i>	33,8	99,5	99,6	99,8	98,1	97,7	97,1	94,0	+ 1,2
<i>Ägg Eggs</i>	2,9	101,7	92,3	97,7	90,7	106,7	107,4	99,0	+ 0,9
Animalier Animal and animal products	66,4	92,5	89,0	91,2	90,9	92,5	95,0	92,3	+ 6,9
Totalt Total	100,0	92,5	91,3	89,9	93,9	95,6	97,2	94,5	+ 5,8

(Total värdevolym 1995 = 28 788 Mkr)

1) Avräkningsprisindex (A-index) visar prisutvecklingen av producentpriserna på jordbruksprodukter i landet. Denna indexserie är numera jämförbar med motsvarande EU-index (Output Price Index). De nu publicerade indextalen med 1995 som basår är därför inte jämförbara med de indextal som tidigare redovisats. Eftersom A-index är en prisindexserie ingår inte för producenterna inkomsthöjande stöd, såsom direktbidrag i form av arealstöd och djurbidrag.

Output Price Index provides information on trends in producer prices of agricultural products. This index is comparable to the corresponding EU index and is therefore not fully comparable with earlier published Swedish index. Since Output Price Index is a price index, it does not include income increasing aids such as area aid or livestock aid.

2) Årsindextal för A-index beräknas inte från månadsindextalen för A-index totalt, utan på årsindex för de enskilda produkterna. Årsindex för enskilda produkter beräknas som ovägda eller vägda aritmetiska medelvärden av månadsindextalen.

The annual index is calculated from the annual indices of the individual products and not from the total monthly indices. For the individual products the annual index is calculated as unweighted or weighted arithmetics means of the monthly indices.

Prisindex. Price indices. 1995 = 100

Producentprisindex för livsmedelsindustrin, jordbruksreglerade livsmedel (PPP-J)¹⁾ Price Index for the Food Industry, food from price regulated agricultural products										Förändring (%) ²⁾
	Vägnings- tal, %	1998	1999	2000	2001	2001	2001	2001		April 00- April 01
	Weights, %				Jan	Febr	Mars	April		
Mjöl, gryn och hårt bröd <i>Flour, grain and crispbread</i>	13,1	93,8	96,2	97,2	98,6	98,4	99,0	98,9	+ 1,5	
Mjukt bröd <i>Bread</i>	14,2	101,0	107,4	109,8	109,0	109,6	109,4	110,4	+ 1,3	
Matpotatis <i>Potatoes for consumption</i>	2,1	76,2	107,7	82,5	120,6	126,4	119,6	120,6	+ 54,4	
Socker <i>Sugar</i>	1,0	93,3	95,4	92,8	92,8	92,8	92,8	92,8	+ 0,0	
Margarin <i>Margarine</i>	4,3	107,8	110,0	106,8	104,4	104,5	105,0	105,0	- 4,6	
Vegetabilier <i>Crop products</i>	34,7	95,9	102,1	102,2	105,5	106,0	105,9	106,2	+ 2,3	
Mjölk <i>Milk</i>	12,3	107,1	109,1	110,4	111,1	111,1	111,2	111,1	+ 1,4	
Gräddes <i>Cream</i>	3,1	105,0	105,2	105,5	105,9	105,8	105,8	105,7	+ 0,6	
Smör <i>Butter</i>	0,4	113,9	117,2	117,7	117,2	118,1	118,1	118,0	+ 0,4	
Ost <i>Cheese</i>	10,0	105,7	107,0	107,4	106,9	107,5	108,2	107,8	+ 0,6	
Glass <i>Ice cream</i>	4,5	99,7	101,3	103,7	104,5	104,4	103,5	105,0	+ 2,4	
S:a mejeriprodukter <i>Total dairy products</i>	30,3	104,1	105,6	106,6	106,9	107,1	107,2	107,3	+ 1,1	
Ägg <i>Eggs</i>	2,2	94,6	86,4	86,0	81,8	92,9	91,0	96,8	+ 12,8	
Nötkött <i>Beef</i>	3,3	100,7	106,4	104,2	104,0	108,0	113,1	114,0	+ 10,7	
Griskött <i>Pig meat</i>	3,8	97,5	95,5	102,7	108,5	109,8	116,1	120,4	+ 23,0	
Fjäderfä <i>Poultry</i>	3,1	94,8	90,8	95,2	94,2	95,4	95,9	95,4	- 2,7	
Annat kött <i>Other meat</i>	1,6	102,1	104,8	106,8	101,3	101,4	107,4	108,6	+ 0,8	
S:a kött <i>Total meat</i>	11,8	98,8	99,0	102,0	103,4	105,3	109,7	111,3	+ 10,5	
Charkuterivaror och köttkonserver <i>Cured and canned meat</i>	21,0	99,9	99,7	99,4	101,9	102,9	103,2	107,2	+ 9,2	
S:a kött, charkuterivaror och köttkonserver <i>Total meat and meat products</i>	32,8	99,5	99,5	100,1	102,2	103,5	105,3	108,4	+ 9,7	
Animalier <i>Animal products</i>	65,3	101,4	101,8	102,6	103,7	104,9	105,7	107,6	+ 5,8	
Totalt <i>Total</i>	100,0	99,4	102,0	102,5	104,4	105,4	105,9	107,3	+ 4,6	

(Total värdevolym i prisläge december 2000 = 74 859 Mkr)

- 1) Producentprisindex för livsmedelsindustrin, jordbruksreglerade livsmedel (PPI-J) är en delserie av SCBs producentprisindex (PPI) och mäter prisutvecklingen på livsmedel som lämnar livsmedelsindustrin och avser jordbruksprodukter, vilka ingick i den tidigare jordbruksprisregleringen. I denna indexserie mäts inte prisutvecklingen för trädgårdsprodukter.

Price Index for the Food Industry, food from price regulated agricultural products (PPI-J), is a subgroup of Producer Price Index (PPI) from Statistics Sweden. This index provides information on price trends of the products that leave the food industry and concerns agricultural products which earlier were included in the Swedish agricultural price regulation. This index does not include horticultural products.

- 2) Förändringstal beräknade på indexstal justerade bl.a. för effekter av viktrevisionen vid det senaste årsskiftet.

The numbers of alteration are based on indices adjusted for effects of a weight-revision during the last turn of the year.

Prisindex. Price indices. 1995 = 100

	Konsumentprisindex för jordbruksreglerade livsmedel (KPI-J) ¹⁾								Förändring (%) ²⁾	
	Consumer Price Index, food from price regulated agricultural products									
	Vägnings- tal, % Weights, %	1998	1999	2000	2001 Jan	2001 Febr	2001 Mars	2001 April	April 00- April 01	
Mjöl, gryn och hårt bröd <i>Flour, grain and crispbread</i>	13,1	98,9	100,7	101,6	101,9	102,0	102,0	102,1	+	0,8
Mjukt bröd <i>Bread</i>	14,2	91,3	94,1	96,1	95,5	95,5	96,4	96,1	+	1,3
Matpotatis <i>Potatoes for consumption</i>	3,1	68,6	96,5	76,5	71,4	74,5	76,3	77,7	-	1,2
Socker <i>Sugar</i>	1,0	92,0	95,9	95,2	95,4	96,2	96,6	96,6	+	1,9
Margarin <i>Margarine</i>	4,4	95,3	97,9	97,6	96,1	97,2	97,2	95,1	-	2,4
Vegetabilier <i>Crop products</i>	35,8	91,0	96,5	95,8	94,4	95,1	95,6	95,5	+	0,8
Mjölk <i>Milk</i>	10,8	98,4	100,8	102,5	103,4	103,4	103,5	102,9	+	1,3
Grädde <i>Cream</i>	2,8	93,2	93,7	93,5	94,9	93,2	94,0	92,0	-	1,5
Smör <i>Butter</i>	0,4	103,4	103,7	104,3	104,0	103,1	103,7	102,9	+	0,4
Ost <i>Cheese</i>	11,0	100,9	101,5	102,8	102,5	102,8	103,3	102,9	-	0,2
Glass <i>Ice cream</i>	5,0	100,0	99,3	99,2	98,6	97,4	96,8	97,8	-	1,1
S:a mejeriprodukter <i>Total dairy products</i>	30,0	98,9	99,8	101,0	101,3	101,0	101,2	100,8	+	0,1
Ägg <i>Eggs</i>	2,5	95,9	95,0	93,7	95,2	95,9	97,7	96,4	+	3,9
Nötkött <i>Beef</i>	3,1	84,2	83,6	85,1	85,5	87,5	92,0	94,7	+	12,3
Griskött <i>Pig meat</i>	3,6	88,0	83,6	87,1	89,2	89,2	95,0	101,8	+	21,6
Fjäderfä <i>Poultry</i>	2,9	90,7	93,1	93,4	93,6	92,9	94,1	92,9	+	0,5
Annat kött <i>Other meat</i>	1,5	106,6	102,3	104,4	106,9	109,3	111,6	105,7	+	0,1
S:a kött <i>Total meat</i>	11,1	87,9	85,4	87,5	88,4	89,1	92,9	94,9	+	11,0
Charkuterivaror och köttkonserver <i>Cured and canned meat</i>	20,6	92,9	93,2	94,0	93,5	94,8	94,8	95,9	+	2,8
S:a kött, charkuterivaror och köttkonserver <i>Total meat and meat products</i>	31,7	90,4	89,3	90,5	90,6	91,6	93,0	94,4	+	5,7
Animalier <i>Animal products</i>	64,2	94,1	93,9	95,1	95,2	95,8	96,6	97,1	+	3,0
Totalt <i>Total</i>	100,0	93,1	94,9	95,4	95,1	95,5	96,3	96,5	+	2,2

(Total värdevolym i prisläge december 2000 = 50 239 Mkr)

- 1) Konsumentprisindex för jordbruksreglerade livsmedel (KPI-J) är en delserie av SCBs konsumentprisindex (KPI) och följer utvecklingen av priserna till konsument på samma produkter som PPI-J. Prisutvecklingen för trädgårdsprodukter ingår inte i denna indexserie. Vid jämförelser mellan indexserierna bör observeras att mervärdeskatten registreras i konsumentprisindex men inte i övriga indexserier. Momsändringen den 1 januari 1996 med - 7,4 % påverkar därför endast KPI-J.

Consumer Price Index, food from price regulated agricultural products (KPI-J), is a subgroup of Consumer Price Index (KPI) from Statistics Sweden, and provides information on price trends for prices to consumers for the same products as in PPI-J. The products included are the same that earlier were included in the Swedish agricultural price regulation. This index does not include horticultural products. When comparing the different indices, it must be observed that the VAT is included in Consumer Price Index (KPI) but not in the other indices. The change of VAT in January 1996 with - 7,4 % does therefore only influence KPI-J.

- 2) Förändringstal beräknade på indextal justerade bl.a. för effekter av viktrevisionen vid det senaste årsskiftet.
The numbers of alteration are based on indices adjusted for effects of a weight-revision during the last turn of the year.

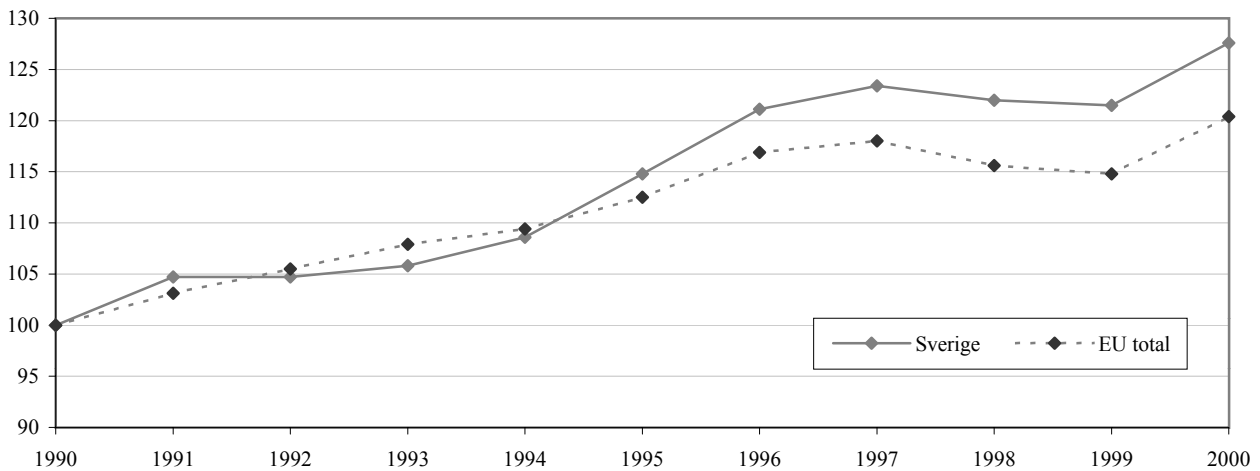
Prisindex. Price indices. 1995 = 100

Prisutveckling på vissa produktionsmedel (delindex från PM-index).

Price trends for certain means of production (elementary indices from Input Price Index).

	Djurfoder, sammansatta <i>Animal feedingstuffs, compound</i>			Växtskydds- och ogräsmedel <i>Plant protection products</i>			Handelsgödselmedel (mineralgödsel) <i>Fertilizers</i>	
	Nöt <i>Cattle</i>	Svin <i>Pigs</i>	Fjäderfä <i>Poultry</i>	Svampmedel <i>Fungicides</i>	Insektsmedel <i>Insecticides</i>	Ogräsmedel <i>Herbicides</i>	Enkla gödselmedel <i>Straight fertilizers</i>	Sammansatta <i>Compounds</i>
1995	100,0	100,0	100,0	100,0	100,0	100,0	100,0	100,0
1996	102,7	100,4	101,3	101,8	103,6	102,3	101,1	102,4
1997	108,7	104,8	100,9	101,7	103,0	103,1	95,0	99,3
1998	98,9	98,5	97,8	99,5	98,2	97,6	93,8	99,4
1999	94,1	90,4	91,6	102,1	91,2	83,1	85,4	95,9
2000	98,2	95,0	92,3	101,1	87,6	78,5	88,6	99,0
1998								
Jan	104,3	104,0	100,7	101,7	102,9	103,2	93,3	99,1
Febr	104,3	104,1	101,1	101,7	102,9	103,2	93,3	99,2
Mars	104,2	104,1	101,1	99,0	97,3	96,5	97,0	100,5
April	102,4	103,1	100,3	99,0	97,3	96,5	97,7	101,5
Maj	99,1	99,9	99,3	99,0	97,3	96,5	97,7	101,5
Juni	98,8	99,6	98,9	99,0	97,3	96,5	97,7	101,5
Juli	97,8	98,2	98,3	99,0	97,3	96,5	97,7	101,3
Aug	97,7	98,0	98,1	99,0	97,3	96,5	97,7	101,3
Sept	94,9	93,6	94,8	99,0	97,3	96,5	86,9	95,5
Okt	94,4	92,8	93,7	99,0	97,3	96,5	87,8	96,3
Nov	94,3	92,7	93,5	99,0	97,3	96,5	88,8	96,7
Dec	94,1	92,1	93,7	99,0	97,3	96,5	89,8	98,2
1999								
Jan	94,9	91,4	93,4	98,5	96,7	96,0	89,4	97,7
Febr	95,2	91,5	93,3	98,5	96,7	96,0	89,4	97,7
Mars	95,1	90,9	93,2	102,8	90,1	80,6	89,4	97,8
April	94,7	90,4	93,0	102,8	90,1	80,6	89,2	98,3
Maj	94,6	90,3	92,3	102,8	90,1	80,6	89,2	98,3
Juni	95,0	90,2	92,0	102,8	90,1	80,6	89,2	98,3
Juli	95,0	90,5	91,9	102,8	90,1	80,6	88,8	96,8
Aug	95,0	90,5	94,3	102,8	90,1	80,6	88,8	96,8
Sept	92,3	89,5	90,4	102,8	90,1	80,6	77,6	92,3
Okt	92,0	89,4	89,2	102,8	90,1	80,6	77,9	92,4
Nov	92,5	89,8	89,2	102,8	90,1	80,6	78,1	92,3
Dec	93,4	90,6	89,7	102,8	90,1	80,6	77,7	92,2
2000								
Jan	95,1	91,6	90,6	103,4	90,7	81,1	78,7	93,2
Febr	95,5	92,3	91,3	103,4	90,7	81,1	79,7	94,9
Mars	95,9	92,9	91,7	100,7	86,9	77,9	80,9	95,5
April	97,7	94,4	92,3	100,7	86,9	77,9	83,6	98,8
Maj	97,8	94,7	92,6	100,7	86,9	77,9	84,8	100,0
Juni	99,2	96,1	93,5	100,7	86,9	77,9	88,2	101,2
Juli	99,2	96,3	93,7	100,7	86,9	77,9	88,2	99,8
Aug	99,5	96,7	93,9	100,7	86,9	77,9	88,2	99,9
Sept	99,1	95,8	92,3	100,7	86,9	77,9	91,5	94,5
Okt	99,3	95,8	91,4	100,7	86,9	77,9	94,0	99,3
Nov	99,5	96,4	91,6	100,7	86,9	77,9	101,1	104,3
Dec	100,3	97,0	92,3	100,7	86,9	77,9	104,4	106,8
2001								
Jan	101,8	103,3	95,3	100,7	86,9	77,9	106,8	109,0
Febr	103,1	102,8	97,2	100,7	86,9	77,9	110,0	110,7
Mars	104,5	103,8	97,6	107,8	93,9	76,9	112,6	114,5
April	105,5	104,9	99,8	107,8	93,9	76,9	113,1	115,9

Prisindex. Price indices. 1990 = 100



Produktionsmedelsprisindex (PM-index) för vissa EU-länder och EU total.¹⁾

Input price Index for the EU market.

	EU totalt <i>EU totalt</i>	Danmark <i>Denmark</i>	Finland <i>Finland</i>	Nederländerna <i>Netherlands</i>	Tyskland <i>Germany</i>	Storbritannien <i>United Kingdom</i>	Frankrike <i>France</i>	Sverige <i>Sweden</i>
1990	100,0	100,0	100,0	100,0	100,0	100,0	100,0	100,0
1991	103,1	99,7	105,7	101,9	102,5	103,7	101,5	104,7
1992	105,5	99,4	107,6	103,8	104,8	107,1	102,4	104,7
1993	107,9	99,6	110,0	102,7	105,0	111,5	102,7	105,8
1994	109,4	98,1	107,6	100,9	105,8	111,6	103,1	108,6
1995	112,5	99,0	86,6	104,2	106,3	115,2	104,9	114,8
1996	116,9	102,0	88,4	108,3	108,9	122,4	108,9	121,1
1997	118,0	104,5	90,0	108,6	110,7	118,0	110,7	123,4
1998	115,6	103,4	89,1	106,7	107,1	111,2	108,3	122,0
1999	114,8	102,6	88,1	105,7	106,7	109,4	107,0	121,5
2000	120,4	105,6	93,5	111,2	115,1	112,4	112,3	127,6
1999								
juli	114,0	102,8	87,7	104,3	103,9	108,8	106,7	121,7
Aug	114,5	102,3	87,8	104,4	104,4	108,9	106,9	122,1
Sep	114,2	101,5	87,8	104,6	104,3	109,1	107,2	121,7
Okt	114,3	101,9	87,7	105,3	104,2	109,2	107,2	121,7
Nov	114,8	102,2	89,0	105,5	104,6	109,4	107,8	122,1
Dec	115,6	102,5	89,5	105,7	105,9	109,6	108,2	122,8
2000								
Jan	116,5	103,0	90,1	107,8	107,4	109,6	108,6	124,0
Febr	117,5	103,5	90,7	108,0	108,7	110,2	109,6	124,5
Mars	118,3	104,0	91,7	108,2	110,1	110,9	110,6	125,3
April	118,6	104,5	91,5	109,5	110,7	111,2	110,7	125,6
Maj	119,1	105,0	92,7	110,0	111,7	111,9	111,5	125,9
Juni	119,3	105,3	92,0	110,4	112,3	112,1	111,8	126,5
Juli	119,8	105,6	92,7	111,5	111,7	112,2	112,0	126,2
Aug	120,6	105,9	93,1	112,3	111,5	112,2	112,3	127,4
Sept	121,3	107,1	94,8	112,7	112,9	113,5	113,7	129,0
Okt	121,7	107,5	95,1	112,8	113,5	114,1	114,3	129,5
Nov	122,3	108,2	95,9	114,5	114,1	114,7	114,9	130,8
Dec	122,5	108,1	95,6	114,6	114,3	115,6	114,9	130,5

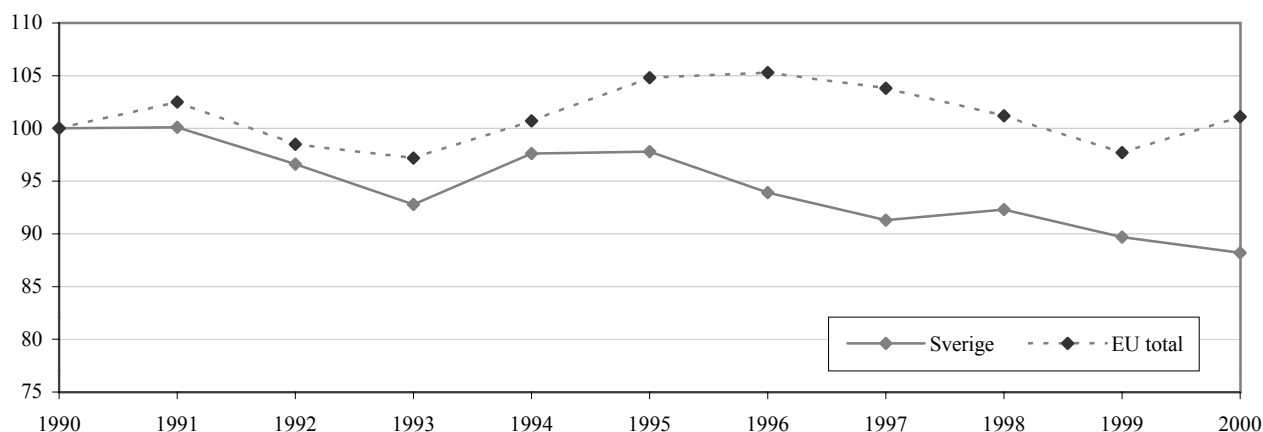
Källa: Eurostats databas, NewCronos.

Source: Eurostats database, NewCronos.

1) Indextal för samtliga EU-länder finns ännu endast med basår 1990, varför indexutvecklingen för Sverige i denna tabell skiljer sig något från indexutvecklingen i andra tabeller i denna rapport, där basåret är 1995.

Indices for all EU countries are not yet available with 1995 = 100. Therefore there is a difference for Sweden between index figures in this table and other tables in this report, where the base year is 1995.

Prisindex. Price indices. 1990 = 100



Avräkningsprisindex (A-index) för vissa EU-länder och EU total.¹⁾

Output price Index for the EU market.

	EU totalt <i>EU totalt</i>	Danmark <i>Denmark</i>	Finland <i>Finland</i>	Nederländerna <i>Netherlands</i>	Tyskland <i>Germany</i>	Storbritannien <i>United Kingdom</i>	Frankrike <i>France</i>	Sverige <i>Sweden</i>
1990	100,0	100,0	100,0	100,0	100,0	100,0	100,0	100,0
1991	102,5	98,5	96,5	104,7	98,6	99,2	100,9	100,1
1992	98,5	97,0	96,2	98,7	98,3	100,9	94,6	96,6
1993	97,2	84,7	96,2	91,8	90,0	105,4	90,1	92,8
1994	100,7	85,8	96,0	95,2	91,1	106,6	88,5	97,6
1995	104,8	85,7	71,5	97,9	91,9	116,0	89,5	97,8
1996	105,3	86,9	61,3	99,7	90,9	114,3	89,4	93,9
1997	103,8	87,4	60,4	104,7	91,8	98,8	89,9	91,3
1998	101,2	78,2	59,9	100,4	86,5	90,0	90,0	92,3
1999	97,7	74,8	58,7	92,8	82,4	86,3	86,9	89,7
2000	101,1	81,7	62,0	102,0	87,8	84,3	88,1	88,2
1999								
Jan	94,5	78,2	57,7	83,4	87,9	86,0	84,5	87,8
Febr	96,8	75,8	59,0	88,5	87,4	85,5	85,1	88,7
Mars	98,7	75,9	59,0	88,2	87,3	82,9	86,8	88,6
April	97,3	76,3	59,7	93,5	84,1	79,9	87,2	88,1
Maj	97,4	76,5	60,4	93,8	85,2	82,7	87,1	88,4
Juni	99,3	76,9	60,5	95,1	86,0	82,5	87,4	86,7
2000								
Jan	100,4	78,3	62,9	94,3	84,8	82,0	88,0	82,9
Febr	100,9	78,9	62,7	97,9	87,4	81,4	87,5	83,2
Mars	100,8	79,6	59,5	90,3	89,4	82,9	86,7	83,1
April	101,0	81,0	59,1	94,3	89,2	82,3	88,0	83,0
Maj	98,7	84,3	58,7	89,1	90,0	80,9	86,8	84,1
Juni	98,6	85,1	59,0	84,0	90,7	86,5	85,7	85,1
Juli	98,6	84,8	61,6	87,0	90,3	88,3	86,5	86,3
Aug	100,5	83,2	63,7	94,1	90,1	85,9	88,2	87,2
Sept	101,7	82,4	65,2	95,0	90,4	83,1	87,6	87,7
Okt	101,0	83,5	65,2	96,6	92,3	82,7	88,6	87,3
Nov	102,4	85,6	65,7	105,5	93,3	85,8	88,8	88,4
Dec	103,0	85,4	65,5	106,2	91,8	87,2	87,4	88,4

Källa: Eurostats databas, NewCronos.

Source: Eurostats database, NewCronos.

1) Indexetal för samtliga EU-länder finns ännu endast med basår 1990, varför indexutvecklingen för Sverige i denna tabell skiljer sig något från indexutvecklingen i andra tabeller i denna rapport, där basåret är 1995.

Indices for all EU countries are not yet available with 1995 = 100. Therefore there is a difference for Sweden between index figures in this table and other tables in this report, where the base year is 1995.

Avräkningspriser (kronor per 100 kg). *Producer prices (SEK per 100 kilo).*

Vegetabilier

Crop products

	Höstvete ¹⁾	Råg ¹⁾	Havre ¹⁾	Korn ¹⁾	Rågvete ¹⁾	Oljeväxter ²⁾	Sockerbetor ³⁾	Matpotatis ⁴⁾	Potatis för stärkelse ⁵⁾
	<i>Winter Wheat</i>	<i>Rye</i>	<i>Oats</i>	<i>Barley</i>	<i>Triticale</i>	<i>Oil seed</i>	<i>Sugar beet</i>	<i>Potatoes for consumption</i>	<i>Potatoes for starch</i>
1990	125,0	127,3	123,6	125,4	..	291	27,8	114,8	56,7
1991	118,7	119,6	113,8	119,0	..	284	27,0	167,7	55,4
1992	115,4	116,3	111,9	118,8	..	282	27,8	130,8	51,2
1993	105,7	107,0	100,8	107,9	..	284	29,0	69,5	45,1
1994	109,0	109,4	102,5	107,2	..	256	29,0	167,0	45,1
1995	118,4	110,0	107,1	111,1	..	170	41,8	250,2	56,0
1996	111,0	102,0	101,7	100,7	99,2	175	39,1	165,4	51,3
1997	104,4	98,9	95,2	96,2	92,6	187	39,4	121,3	51,8
1998	99,9	95,4	88,5	92,4	85,9	193	41,0	164,2	54,8
1999	101,7	97,4	93,0	92,6	89,0	132	39,1	242,6	51,3
2000	96,7	91,2	87,2	88,2	86,1	156	38,3	147,3	50,1
Skördeår									
1990/91	123,1	125,6	120,2	123,5	..	291	27,8	133,7	56,7
1991/92	113,6	117,1	109,6	115,7	..	284	27,0	171,8	55,4
1992/93	115,1	115,7	111,1	118,6	..	282	27,8	72,7	51,2
1993/94	103,6	106,8	99,5	105,0	..	284	29,0	102,5	45,1
1994/95	111,7	109,8	102,9	108,0	..	256	29,0	256,2	45,1
1995/96	120,4	109,5	109,3	110,8	..	170	41,8	195,9	56,0
1996/97	107,0	100,6	98,8	98,3	97,6	175	39,1	122,9	51,3
1997/98	104,0	98,8	93,7	95,3	92,4	187	39,4	123,7	51,8
1998/99	99,1	95,1	88,9	92,5	85,6	193	41,0	267,5	54,8
1999/00	101,9	97,9	93,6	91,9	89,3	132	39,1	150,3	51,3
2000									
Jan	104,1	101,3	96,2	93,8	92,0	-	-	158,0	-
Febr	104,9	102,3	97,3	94,6	92,5	-	-	152,0	-
Mars	105,2	102,5	97,8	95,0	92,8	-	-	134,0	-
April	103,3	102,6	96,0	93,8	92,9	-	-	134,0	-
Maj	102,4	102,6	95,6	93,6	92,9	-	-	-	-
Juni	100,5	100,5	92,6	93,6	92,2	-	-	-	-
Juli	97,0	100,5	93,1	91,7	91,0	-	-	-	-
Aug	93,2	92,8	87,7	86,6	88,2	-	-	-	-
Sept	94,1	89,4	84,6	86,2	85,3	155	38,3	-	50,1
Okt	94,9	90,3	85,1	87,1	85,8	157	38,3	140,0	50,1
Nov	96,7	91,7	87,1	88,2	88,0	157	38,3	154,0	50,1
Dec	98,1	91,2	87,9	90,6	89,8	157	38,3	159,0	50,1
2001									
Jan	99,8	92,4	89,4	91,9	91,4	-	-	160,0	-
Febr	100,6	93,4	90,2	93,2	93,1	-	-	163,0	-
Mars	100,1	94,4	91,6	93,8	93,4	-	-	167,0	-
April	99,3	94,6	92,0	94,0	93,7	-	-	180,0	-
Maj	100,0	94,6	92,4	94,1	94,0	-	-	-	-

- 1) Vid leveransort för vara av normal kvalitet. Fr.o.m. Juli 1995 vid 14 % vattenhalt samt för höstvete vid 11 % proteinhalt. Dessförinnan vid 15 % vattenhalt. Årsmedelpriser beräknas som sammanvägda månadspriser med avseende på levererade kvantiteter. *At the place of delivery. From July 1995 for produce with water content 14 %, earlier water content 15 %. The annual price is calculated as weighted arithmetic means of monthly prices.*
- 2) Fr.o.m. År 1995 avser priset 9 % vattenhalt. Tidigare år avsåg priset 18 % vattenhalt. *From 1995 the price refers to 9 % water content. Before 1995 the price referred to 18 % water content.*
- 3) Fr.o.m. 1995 sammanvägt pris för A- och B-betor vid 16 % sockerhalt. Dessförinnan grundpris till producent vid 16 % sockerhalt. *From 1995 average price for A- and B-beets at sugar content 16 %. Earlier base price at sugar content 16 %.*
- 4) Södra och mellersta Sverige. *In the southern part of Sweden.*
- 5) Fr.o.m. 1995 EU:s minimipris och kompensationsbelopp vid 17 % stärkelsehalt. Dessförinnan fastställt producentpris vid 16,8 % stärkelsehalt. *From 1995 the EU minimum price and compensation amount at 17 % starch content. Earlier price at starch content 16,8 %.*

Avräkningspriser (kronor per 100 kg). *Producer prices (SEK per 100 kilo).*

Animalier					
Animal products					
	Mjök ¹⁾	Livkalv ²⁾	Mellankalv ³⁾	Hanungnöt ⁴⁾	Ko ⁵⁾
	<i>Milk to dairy</i>	<i>Livcalves</i>	<i>Fattened calves</i>	<i>Bullocks</i>	<i>Cows</i>
1990	303
1991	295
1992	299
1993	300
1994	301
1995	308
1996	309	1 551	2 544	2 349	1 812
1997	306	1 337	2 321	2 233	1 809
1998	305	1 410	2 347	2 364	1 905
1999	306	1 306	2 497	2 173	1 658
2000	307	1 573	2 182	2 125	1 645
1999					
Jan	290	1 170	2 428	2 102	1 612
Febr	289	1 113	2 494	2 209	1 667
Mars	287	1 137	2 567	2 228	1 724
April	286	1 193	2 567	2 247	1 744
Maj	293	1 308	2 567	2 247	1 744
Juni	312	1 375	2 567	2 214	1 712
Juli	325	1 375	2 567	2 214	1 712
Aug	329	1 375	2 567	2 212	1 712
Sept	327	1 375	2 565	2 112	1 602
Okt	323	1 380	2 490	2 047	1 517
Nov	306	1 380	2 490	2 106	1 565
Dec	306	1 489	2 490	2 131	1 590
2000					
Jan	290	1 489	2 260	2 151	1 610
Febr	289	1 489	2 260	2 211	1 640
Mars	287	1 489	2 260	2 161	1 650
April	286	1 465	2 260	2 111	1 660
Maj	293	1 522	2 210	2 111	1 660
Juni	305	1 532	2 210	2 111	1 660
Juli	324	1 565	2 210	2 081	1 630
Aug	329	1 565	2 210	2 106	1 655
Sept	330	1 736	1 942	2 086	1 635
Okt	326	1 813	1 942	2 086	1 635
Nov	318	1 732	2 210	2 086	1 635
Dec	310	1 481	2 210	2 196	1 675
2001 ^{o)}					
Jan	302	1 400	2 210	2 146	1 625
Febr	301	1 395	2 245	2 166	1 710
Mars	299	1 395	2 245	2 256	1 710
April	290	1 395	2 245	2 256	1 710
Maj		1 395	2 245	2 256	1 710

- 1) Fritt gård vid 4,2 % fetthalt och 3,4 proteinhalt inkl. leveranstillägg, efterlikvid och nationellt stöd. *Ex-farm at 4,2 % fat and 3,4 % protein content incl. bonuses, final price adjustments and national subsidies.*
- 2) Tjurkalv, fritt gård. *Bull, ex-farm.*
- 3) Fritt gård vid vikt 110 kg, klass 0, inkl. leveranstillägg och efterlikvid. *Ex-farm, weight 110 kg, class 0, incl. bonuses and final price adjustments.*
- 4) Fritt gård för ungtjur, vikt 299 kg, klass R, inkl. leveranstillägg och efterlikvid. *Ex-farm, weight 299 kg, class R, incl. bonuses and final price adjustments.*
- 5) Fritt gård, vikt 260 kg, klass 0, inkl. leveranstillägg och efterlikvid. *Ex-farm, weight 260 kg, class 0, incl. bonuses and final price adjustments.*
- 6) I priserna ingår preliminära uppgifter avseende leveranstillägg, efterlikvid och nationellt stöd. *Prices include data concerning bonuses, national Nordic aid and final price adjustments, which are preliminary.*

Avräkningspriser (kronor per 100 kg). *Producer prices (SEK per 100 kilo).*

Animalier					
Animal products					
	Slaktsvin ¹⁾	Får ²⁾	Lamm ³⁾	Slaktkyckling ⁴⁾	Ägg ⁵⁾
	<i>Pigs for slaughter</i>	<i>Sheep</i>	<i>Lambs</i>	<i>Broilers</i>	<i>Eggs</i>
1990	926
1991	891
1992	809
1993	788
1994	918
1995	776
1996	1 225	1 390	2 766	..	741
1997	1 323	1 432	3 132	678	782
1998	1 116	1 320	3 024	685	827
1999	1 061	874	2 920	668	752
2000	1 210	1 025	2 828	663	784
1999					
Jan	951	857	2 507	669	806
Febr	951	857	2 957	669	795
Mars	970	857	3 307	669	824
April	990	858	3 408	669	726
Maj	967	858	3 408	669	742
Juni	1 002	858	3 408	669	741
Juli	1 032	958	3 258	669	693
Aug	1 052	957	3 057	669	727
Sept	1 157	857	2 507	669	687
Okt	1 211	857	2 407	669	704
Nov	1 226	857	2 407	664	787
Dec	1 226	857	2 407	664	794
2000					
Jan	1 070	1 025	2 721	663	723
Febr	1 040	1 025	2 875	663	768
Mars	1 100	1 025	3 025	663	772
April	1 125	1 025	3 225	663	799
Maj	1 185	1 025	3 325	663	804
Juni	1 250	1 025	3 325	663	797
Juli	1 270	1 025	2 934	663	756
Aug	1 270	1 025	2 629	663	743
Sept	1 290	1 025	2 575	663	793
Okt	1 290	1 025	2 525	663	786
Nov	1 305	1 025	2 251	663	834
Dec	1 321	1 025	2 525	663	829
2001 ^{o)}					
Jan	1 260	1 025	2 625	663	739
Febr	1 300	1 025	2 625	671	869
Mars	1 450	1 025	2 825	671	875
April	1 400	1 025	2 975	671	806
Maj	1 400	1 025	3 075	671	766

- 1) Fritt gård, vikt 80 kg, köttprocent 57, inkl. leveranstillägg och efterlikvid. *Ex-farm, weight 80 kg, lean meat content 57 %, incl. bonuses and final price adjustments.*
- 2) Fritt gård, vikt 25 kg, klass R, inkl. leveranstillägg och efterlikvid. *Ex-farm, weight 25 kg, class R, incl. bonuses and final price adjustments. The annual prices are calculated as weighted arithmetic means of the monthly prices.*
- 3) Fritt gård, vikt 17 kg, klass R, inkl. leveranstillägg och efterlikvid. Årsmedelpriser beräknas som sammanvägda månadspriser med avseende på slaktade kvantiteter. *Ex-farm, weight 17 kg, class R incl. bonuses and final price adjustments. The annual prices are calculated as weighted arithmetic means of the monthly prices.*
- 4) Fritt gård 1,7 kg levande vikt, 1:a kvalitet, inkl. tillägg för campylobacterfria leveranser och marknadstillägg. *Ex-farm, 1,7 kg live weight 1st quality including market bonus and bonus for animal free from campylobacter.*
- 5) Fritt gård. Fr.o.m. Januari 1998 konsumtionsägg (klass A). Dessförinnan alla osorterade ägg. *Ex-farm. From January 1998 eggs for consumption (class A). Before that month all eggs.*
- 6) I priserna ingår preliminära uppgifter avseende leveranstillägg, efterlikvid och nationellt stöd. *Prices include data concerning bonuses, national Nordic aid and final price adjustments, which are preliminary.*

Produktion. Production.					
Invägd mjölk Milk delivered to dairies			Kyckling Chickens¹⁾	Partihandels inköp av ägg Eggs bought by wholesalers²⁾	
	Kvantitet Quantity 1 000 ton	Fetthalt (%) Fat content	Proteinhalt (%) Protein content	Antal (1000-tal) 1 000 heads	Kvantitet Quantity 1 000 ton
1990	3 432	4,31	3,36	38 899	79,4
1991	3 130	4,33	3,37	43 308	69,9
1992	3 133	4,33	3,39	43 648	71,9
1993	3 287	4,37	3,41	48 300	69,6
1994	3 357	4,35	3,38	56 686	67,0
1995	3 243	4,33	3,34	61 313	68,5
1996	3 258	4,29	3,33	63 228	71,4
1997	3 276	4,28	3,32	65 987	69,6
1998	3 277	4,26	3,31	62 345	69,2
1999	3 299	4,19	3,30	66 608	69,3
2000	3 297	4,18	3,28	68 617	66,3
1998					
Juli	273	4,15	3,30	..	6,1
Aug	271	4,15	3,34	..	5,7
Sept	259	4,23	3,36	17 915	6,0
Okt	264	4,32	3,35	..	6,0
Nov	257	4,33	3,34	..	5,5
Dec	273	4,28	3,32	15 830	5,5
1999					
Jan	281	4,20	3,28	..	5,9
Febr	258	4,22	3,28	..	6,1
Mars	288	4,23	3,29	15 700	6,1
April	287	4,20	3,25	..	5,9
Maj	297	4,20	3,25	..	5,6
Juni	284	4,13	3,29	15 732	5,8
Juli	277	4,05	3,27	..	5,6
Aug	274	4,05	3,31	..	5,6
Sept	262	4,17	3,36	19 529	5,6
Okt	263	4,30	3,36	..	5,5
Nov	258	4,29	3,34	..	5,8
Dec	270	4,24	3,30	15 647	5,8
2000					
Jan	280	4,21	3,25	..	5,6
Febr	266	4,20	3,24	..	5,5
Mars	288	4,22	3,25	17 304	5,9
April	283	4,22	3,23	..	5,2
Maj	295	4,17	3,22	..	6,0
Juni	279	4,10	3,25	16 433	5,7
Juli	277	4,07	3,26	..	5,4
Aug	272	4,07	3,32	..	5,7
Sept	259	4,20	3,39	17 462	5,2
Okt	263	4,25	3,36	..	5,5
Nov	259	4,26	3,34	..	5,5
Dec	276	4,22	3,29	17 417	5,1
2001					
Jan	283	4,22	3,28	..	6,2
Febr	257	4,22	3,26	..	5,5
Mars	288	4,26	3,26	..	6,2
April	284	4,23	3,26	..	6,2

1) Antal per kvartal. *Number of heads per three month period.*

2) Ny serie från januari 2001. *A new series from January 2001.*

Produktion. Production

Mejeriproduktion, 1 000 ton
Dairy production, 1 000 metric tons

	Konsumtionsmjölk	Konsumtionsmjölk och syrade produkter			Konsumtionsgrädde	Ost	Smör	Mjölkpulver	
	<i>Drinking milk</i>	<i>Drinking milk and acidified milk</i>			<i>Cream for consumption</i>	<i>Cheese</i>	<i>Butter</i>	<i>Milkpowder</i>	
	Totalt	Totalt	Därav	1,0-2,0 %	< 1,0 %	Totalt	Totalt	Totalt	
	<i>Total</i>	<i>Total</i>	<i>> 2,0 %</i>			<i>Total</i>	<i>Total</i>	<i>Total</i>	
1990	1 117	1 357	657	314	386	75,5	115,7	49,2	57,6
1991	1 097	1 335	601	352	382	76,2	114,5	37,9	38,8
1992	1 086	1 327	574	387	366	77,1	117,3	36,9	36,8
1993	1 077	1 319	574	404	341	78,9	125,8	38,9	43,9
1994	1 062	1 318	583	421	314	81,6	132,9	32,0	41,7
1995	1 058	1 309	569	445	295	83,0	128,5	28,0	34,8
1996	1 065	1 310	557	472	281	92,1	127,1	30,1	37,4
1997	1 040	1 310	552	484	274	92,4	118,4	32,7	37,7
1998	1 028	1 294	535	495	264	92,7	125,1	31,1	38,6
1999	1 010	1 279	517	497	262	94,3	127,8	26,0	40,3
2000	1 000	1 261	502	498	261	96,2	126,5	29,8	47,1
1998									
Juli	80	104	45	38	22	7,9	10,6	2,5	3,1
Aug	85	109	45	41	22	7,1	10,6	2,2	2,7
Sept	87	110	45	43	22	6,9	10,4	2,3	2,1
Okt	91	114	46	45	23	7,7	10,8	2,1	1,9
Nov	87	108	44	43	21	7,0	10,1	2,6	2,4
Dec	89	108	46	41	21	9,3	10,2	2,3	3,9
1999									
Jan	86	106	43	42	22	7,1	10,9	2,9	3,1
Febr	81	101	40	40	21	7,3	10,1	2,0	3,1
Mars	92	115	46	45	24	8,5	10,9	2,2	3,9
April	85	108	43	42	22	7,7	10,7	2,5	4,1
Maj	81	104	42	40	22	7,7	10,8	2,5	4,1
Juni	76	100	42	37	21	9,2	10,6	2,2	4,0
Juli	77	102	43	38	21	8,0	10,4	2,1	3,9
Aug	83	108	44	42	22	7,4	10,6	1,8	3,1
Sept	86	109	43	43	22	7,1	10,8	2,0	3,0
Okt	87	109	43	43	22	7,2	11,0	1,8	2,3
Nov	87	108	43	43	22	7,6	10,9	2,1	2,2
Dec	90	109	45	42	21	9,5	10,1	1,9	3,5
2000									
Jan	86	106	42	42	22	7,3	10,9	2,9	3,8
Febr	82	103	41	41	21	7,4	10,1	2,0	3,8
Mars	90	113	44	45	23	8,4	10,6	2,5	4,6
April	80	100	40	40	21	8,2	10,2	2,7	5,8
Maj	85	109	44	43	23	8,0	11,0	3,0	4,7
Juni	76	99	40	38	21	9,6	10,4	2,2	4,5
Juli	74	96	39	36	20	7,4	10,6	2,6	4,4
Aug	84	109	44	42	23	7,6	11,0	2,4	3,2
Sept	86	108	42	43	22	7,2	10,5	2,2	2,7
Okt	85	107	42	43	22	7,4	10,6	2,5	2,6
Nov	86	107	42	43	22	7,8	10,3	2,7	3,1
Dec	86	104	43	41	20	9,7	10,4	2,2	4,0
2001									
Jan	88	109	42	45	22	7,9	11,0	2,7	4,3
Febr	80	99	39	40	20	7,8	9,2	2,4	4,3
Mars	90	112	43	46	23	8,8	10,2	2,8	4,0
April	82	103	40	41	22	8,9	10,3	3,0	4,3

Slakt och genomsnittliga avräkningspriser. *Slaughterings and mean producer prices.*¹⁾

	Kalv <i>Calves</i>			Stut <i>Bullocks</i>		
	Antal slaktade hela kroppar <i>Slaughterings, number of heads</i>	Slaktade kvantiteter (1 000 ton) <i>Slaughterings</i>	Genomsnittligt avräkningspris, kr/100 kg <i>Mean producer price, SEK/100 kilo⁻²⁾</i>	Antal slaktade hela kroppar <i>Slaughterings, number of heads</i>	Slaktade kvantiteter (1 000 ton) <i>Slaughterings</i>	Genomsnittligt avräkningspris, kr/100 kg <i>Mean producer price, SEK/100 kilo⁻²⁾</i>
1990	53 121	5,40	2 869	2 764
1991	36 177	3,68	2 873	2 669
1992	30 817	3,16	2 811	2 676
1993	34 108	3,51	2 552	2 635
1994	35 877	3,74	2 688	2 706
1995	29 930	3,15	2 546	8 419	2,39	2 463
1996	35 032	3,66	2 128	8 968	2,51	2 094
1997	55 963	4,18	1 637	11 388	3,16	2 026
1998	52 208	3,97	1 644	14 216	4,02	2 097
1999	38 417	4,29	2 075	21 163	6,15	1 990
2000	38 975	4,38	1 837	31 824	9,42	1 967
1998						
Juli	2 488	0,17	1 488	500	0,14	2 234
Aug	3 865	0,29	1 605	877	0,25	2 212
Sept	5 068	0,43	1 838	1 648	0,47	2 140
Okt	5 477	0,48	1 802	1 744	0,49	2 002
Nov	7 904	0,55	1 665	1 369	0,38	1 906
Dec	2 404	0,27	1 945	1 095	0,31	1 871
1999						
Jan	2 861	0,30	1 909	1 761	0,52	1 958
Febr	2 804	0,30	1 928	1 531	0,46	2 041
Mars	3 433	0,37	1 731	2 037	0,61	2 105
April	2 825	0,32	623	1 700	0,50	2 119
Maj	2 668	0,30	2 082	1 356	0,37	2 071
Juni	2 382	0,26	2 101	1 509	0,45	2 071
Juli	1 706	0,18	2 087	1 026	0,31	2 072
Aug	2 843	0,31	2 220	1 701	0,50	1 988
Sept	4 138	0,47	2 244	2 493	0,71	1 916
Okt	4 434	0,53	2 168	2 464	0,70	1 857
Nov	4 830	0,56	1 955	1 926	0,56	1 913
Dec	3 493	0,39	1 901	1 659	0,48	1 932
2000						
Jan	3 255	0,36	1 859	2 472	0,74	2 002
Febr	3 659	0,40	1 893	2 623	0,78	2 060
Mars	3 779	0,42	1 927	3 008	0,90	2 032
April	2 877	0,33	1 899	2 532	0,77	1 970
Maj	3 342	0,38	1 892	2 696	0,81	1 967
Juni	2 198	0,23	1 850	2 025	0,60	1 931
Juli	1 953	0,22	1 905	1 652	0,49	1 952
Aug	3 147	0,36	1 850	2 545	0,75	1 935
Sept	3 584	0,41	1 654	3 381	1,00	1 929
Okt	4 293	0,50	1 723	3 527	1,01	1 899
Nov	4 181	0,47	1 840	2 671	0,78	1 915
Dec	2 707	0,30	1 863	2 692	0,78	2 008
2001						
Jan	2 948	0,34	1 907	3 765	1,13	2 018
Febr	2 619	0,30	1 893	3 376	1,03	2 034
Mars	2 643	0,32	1 959	3 641	1,10	2 046

1) Hemslakt ingår inte i de redovisade siffrorna. *The figures do not include slaughterings on the farms.*

2) Exklusive leveranställag och efterlikvider. *Excl. bonuses and final price adjustments.*

Slakt och genomsnittliga avräkningspriser. *Slaughterings and mean producer prices.*¹⁾

	Tjur <i>Bulls</i>			Kviga <i>Heifers</i>		
	Antal slaktade hela kroppar ¹⁾ <i>Slaughterings, number of heads</i>	Slaktade kvantiteter (1 000 ton) <i>Slaughterings</i>	Genomsnittligt avräkningspris, kr/100 kg <i>Mean producer price, SEK/100 kilo²⁾</i>	Antal slaktade hela kroppar	Slaktade kvantiteter (1 000 ton) <i>Slaughterings</i>	Genomsnittligt avräkningspris, kr/100 kg <i>Mean producer price, SEK/100 kilo²⁾</i>
1990	2 850	2 485
1991	2 775	2 390
1992	221 140	63,94	2 848	47 151	10,93	2 475
1993	240 004	69,50	2 770	53 628	12,41	2 427
1994	230 072	67,75	2 811	53 656	12,54	2 449
1995	234 308	70,35	2 558	52 179	12,19	2 216
1996	238 156	71,29	2 197	46 155	10,68	1 903
1997	251 813	75,26	2 071	53 694	12,40	1 799
1998	231 279	70,80	2 209	50 991	12,93	1 911
1999	217 734	68,59	2 091	49 035	12,09	1 799
2000	217 287	69,50	2 029	56 116	14,40	1 841
1998						
Juli	20 025	6,17	2 318	2 018	0,48	2 072
Aug	21 776	6,76	2 303	3 092	0,75	2 060
Sept	20 080	6,21	2 232	4 183	1,00	1 972
Okt	17 765	5,38	2 129	5 339	1,26	1 825
Nov	15 285	4,65	2 013	5 771	1,36	1 711
Dec	14 150	4,33	1 963	4 232	1,02	1 689
1999						
Jan	15 321	4,85	2 027	4 328	1,06	1 771
Febr	15 683	4,96	2 100	4 516	1,13	1 873
Mars	20 873	6,64	2 152	5 170	1,30	1 921
April	18 353	5,77	2 164	3 855	0,96	1 908
Maj	19 420	6,08	2 148	3 920	0,95	1 859
Juni	24 353	7,67	2 155	3 390	0,85	1 831
Juli	17 451	5,52	2 156	2 001	0,49	1 814
Aug	21 815	6,94	2 110	2 957	0,75	1 809
Sept	20 124	6,37	2 021	4 120	1,02	1 744
Okt	15 744	4,92	1 960	4 808	1,17	1 667
Nov	15 921	4,96	1 966	5 792	1,40	1 689
Dec	12 676	3,92	2 012	4 178	1,00	1 741
2000						
Jan	15 659	5,08	2 060	6 050	1,55	1 906
Febr	16 999	5,45	2 096	5 799	1,49	1 919
Mars	19 125	6,13	2 075	5 570	1,46	1 908
April	17 336	5,53	2 018	4 195	1,09	1 873
Maj	22 546	7,18	2 025	5 362	1,40	1 833
Juni	21 083	6,79	2 032	3 057	0,79	1 808
Juli	18 645	6,04	2 019	2 160	0,56	1 797
Aug	22 929	7,44	2 021	3 419	0,89	1 820
Sept	18 031	5,81	2 005	4 048	1,04	1 783
Okt	17 222	5,41	1 969	5 538	1,38	1 748
Nov	14 796	4,68	1 977	6 648	1,67	1 773
Dec	12 916	4,08	2 039	4 270	1,09	1 848
2001						
Jan	15 588	5,07	2 071	6 482	1,73	1 924
Febr	14 382	4,64	2 055	4 996	1,32	1 930
Mars	16 852	5,34	2 068	4 632	1,23	1 944

1) Hemslakt ingår inte i de redovisade siffrorna. *The figures do not include slaughterings on the farms.*

2) Exklusive leveranställägg och efterlikvider. *Excl. bonuses and final price adjustments.*

Slakt och genomsnittliga avräkningspriser. *Slaughterings and mean producer prices.*¹⁾

Ko Cows			Storboskap Adult cattle			
Antal slaktade hela kroppar ¹⁾	Slaktade kvantiteter (1 000 ton)	Genomsnittligt avräkningspris, kr/100 kg	Antal slaktade hela kroppar	Slaktade kvantiteter (1 000 ton)	Genomsnittligt avräkningspris, kr/100 kg	
<i>Slaughterings, number of heads</i>	<i>Slaughterings</i>	<i>Mean producer price, SEK/100 kilo²⁾</i>	<i>Slaughterings, number of heads</i>	<i>Slaughterings</i>	<i>Mean producer price, SEK/100 kilo²⁾</i>	
1990	2 246	518 380	138,38	2 545
1991	2 169	493 577	131,95	2 465
1992	195 556	50,58	2 407	463 847	125,45	2 629
1993	205 488	54,75	2 396	499 120	136,66	2 584
1994	211 313	56,43	2 341	495 041	136,72	2 578
1995	206 779	55,16	1 987	501 685	140,09	2 295
1996	185 278	49,30	1 632	478 557	133,78	1 955
1997	201 744	53,89	1 591	518 639	144,71	1 861
1998	189 610	51,49	1 619	486 096	138,54	1 953
1999	191 929	59,92	1 467	479 861	139,75	1 819
2000	184 762	51,99	1 533	489 989	145,43	1 829
1998						
Juli	11 325	3,05	1 755	33 868	9,84	2 130
Aug	16 308	4,38	1 740	42 053	12,14	2 078
Sept	19 725	5,29	1 641	45 636	12,97	1 960
Okt	20 961	5,63	1 497	45 809	12,76	1 810
Nov	21 516	5,88	1 421	43 941	12,27	1 686
Dec	16 639	4,59	1 391	36 116	10,25	1 664
1999						
Jan	17 360	4,81	1 435	38 770	11,24	1 743
Febr	14 094	3,93	1 491	35 824	10,49	1 840
Mars	14 458	4,02	1 556	42 538	12,58	1 933
April	11 475	3,19	1 550	35 383	10,42	1 946
Maj	10 705	2,98	1 515	35 401	10,42	1 942
Juni	10 682	2,93	1 492	39 934	11,90	1 952
Juli	10 793	2,92	1 475	31 271	9,24	1 913
Aug	16 663	4,50	1 448	43 136	12,69	1 841
Sept	19 373	5,26	1 404	46 110	13,36	1 743
Okt	20 501	5,61	1 388	43 517	12,40	1 662
Nov	25 162	7,01	1 448	48 801	13,93	1 668
Dec	20 663	5,77	1 502	39 176	11,17	1 716
2000						
Jan	15 478	4,38	980	39 659	11,75	1 844
Febr	14 685	4,15	985	40 106	11,88	1 881
Mars	13 898	3,94	1 011	41 601	12,44	1 888
April	10 619	3,00	1 006	34 682	10,38	1 862
Maj	12 543	3,57	997	43 147	12,95	1 869
Juni	9 206	2,59	1 013	35 371	10,77	1 885
Juli	10 856	3,03	1 040	33 313	10,12	1 855
Aug	16 620	4,60	1 000	45 513	13,68	1 818
Sept	17 761	4,93	1 003	43 221	12,78	1 790
Okt	21 163	5,87	987	47 450	13,68	1 735
Nov	24 070	6,84	1 048	48 185	13,96	1 737
Dec	17 863	5,11	1 064	37 741	11,07	1 816
2001						
Jan	15 863	4,53	1 042	41 698	12,46	1 868
Febr	13 863	3,98	1 023	36 617	10,96	1 863
Mars	9 127	2,63	1 011	34 252	10,29	1 931

1) Hemslakt ingår inte i de redovisade siffrorna. *The figures do not include slaughterings on the farms.*

2) Exklusive leveranställag och efterlikvider. *Excl. bonuses and final price adjustments.*

Slakt och genomsnittliga avräkningspriser. *Slaughterings and mean producer prices.*¹⁾

	Svin <i>Pigs</i>			Häst <i>Horse</i>		
	Antal slaktade hela kroppar ¹⁾ <i>Slaughterings, number of heads</i>	Slaktade kvantiteter (1 000 ton) <i>Slaughterings</i>	Genomsnittligt avräkningspris, kr/100 kg <i>Mean producer price, SEK/100 kilo²⁾</i>	Antal slaktade hela kroppar	Slaktade kvantiteter (1 000 ton) <i>Slaughterings</i>	Genomsnittligt avräkningspris, kr/100 kg <i>Mean producer price, SEK/100 kilo²⁾</i>
1990	3 602 088	289,15	1 454	7 418	1,93	1 344
1991	3 339 324	266,23	1 503	7 694	2,02	1 191
1992	3 402 261	276,18	1 469	8 677	2,29	1 043
1993	3 626 653	289,49	1 444	8 487	2,28	641
1994	3 772 657	305,92	1 451	8 873	2,40	733
1995	3 742 660	308,81	1 302	7 725	2,11	607
1996	3 844 037	318,92	1 239	6 841	1,89	576
1997	3 914 568	329,35	1 298	6 748	1,85	649
1998	3 872 887	330,41	1 008	6 333	1,73	716
1999	3 797 533	325,43	940	6 052	1,66	743
2000	3 251 100	276,98	1 080	5 447	1,48	702
1998						
Juli	319 887	27,35	996	435	0,12	759
Aug	318 967	27,47	980	455	0,13	768
Sept	318 097	27,35	963	603	0,16	738
Okt	344 958	29,57	939	700	0,19	708
Nov	345 567	29,14	935	721	0,20	706
Dec	291 388	24,14	888	478	0,13	685
1999						
Jan	313 037	27,40	823	511	0,14	728
Febr	317 987	27,82	839	550	0,15	722
Mars	360 148	31,32	793	472	0,13	737
April	331 334	28,53	774	461	0,13	748
Maj	302 161	25,72	860	377	0,10	757
Juni	321 193	27,34	883	367	0,10	742
Juli	300 723	25,82	907	331	0,09	732
Aug	315 503	27,11	951	440	0,12	751
Sept	313 099	26,92	1 033	564	0,16	741
Okt	300 744	25,68	1 084	692	0,19	762
Nov	332 050	27,97	1 115	710	0,20	730
Dec	289 554	23,80	1 087	577	0,16	770
2000						
Jan	258 497	22,06	934	515	0,14	764
Febr	273 736	23,43	929	485	0,13	748
Mars	297 864	25,58	972	476	0,13	753
April	245 331	20,97	1 002	324	0,09	739
Maj	306 005	26,11	1 052	364	0,10	709
Juni	248 990	21,21	1 115	274	0,08	693
Juli	258 266	22,07	1 139	241	0,07	665
Aug	288 845	24,65	1 147	417	0,12	666
Sept	254 789	21,90	1 161	523	0,15	678
Okt	280 688	24,12	1 157	607	0,16	665
Nov	292 547	24,62	1 173	696	0,19	674
Dec	245 542	20,26	1 170	525	0,14	684
2001						
Jan	265 427	22,85	1 127	537	0,15	663
Febr	247 960	21,39	1 157	406	0,11	654
Mars	263 169	22,66	1 299	381	0,10	717

1) Hemslakt ingår inte i de redovisade siffrorna. *The figures do not include slaughterings on the farms.*

2) Exklusive leveranställage och efterlikvider. *Excl. bonuses and final price adjustments.*

Slakt och genomsnittliga avräkningspriser. *Slaughterings and mean producer prices.*¹⁾

Får <i>Sheep</i>				Lamm <i>Lamb</i>		
	Antal slaktade hela kroppar ¹⁾	Slaktade kvantiteter (1 000 ton)	Genomsnittligt avräkningspris, kr/100 kg	Antal slaktade hela kroppar	Slaktade kvantiteter (1 000 ton)	Genomsnittligt avräkningspris, kr/100 kg
	<i>Slaughterings,</i> <i>number of heads</i>	<i>Slaughterings</i>	<i>Mean producer</i> <i>price,</i> <i>SEK/100 kilo²⁾</i>	<i>Slaughterings,</i> <i>number of heads</i>	<i>Slaughterings</i>	<i>Mean producer</i> <i>price,</i> <i>SEK/100 kilo²⁾</i>
1990	50 064	1,31	1 506	223 835	3,57	2 463
1991	40 743	1,06	911	189 835	3,02	2 285
1992	43 631	1,11	946	193 642	3,14	2 375
1993	37 172	0,98	812	185 304	3,16	2 297
1994	38 428	1,01	782	181 423	3,08	2 339
1995	32 727	0,84	499	155 903	2,65	2 144
1996	33 343	0,84	705	167 943	2,82	2 223
1997	31 226	0,78	551	158 892	2,73	2 249
1998	27 911	0,71	485	155 401	2,78	2 217
1999	27 850	0,71	399	162 729	2,95	2 306
2000	28 301	0,73	398	173 849	3,18	2 080
1998						
Juli	1 156	0,03	697	5 525	0,10	2 504
Aug	2 602	0,07	726	12 781	0,24	2 379
Sept	4 368	0,11	660	26 112	0,47	2 178
Okt	5 778	0,14	485	28 000	0,50	1 851
Nov	5 327	0,13	286	20 225	0,35	1 677
Dec	3 641	0,09	285	14 111	0,24	1 706
1999						
Jan	1 648	0,04	360	7 281	0,13	1 898
Febr	1 345	0,03	383	8 506	0,15	2 369
Mars	1 032	0,03	431	19 968	0,37	2 855
April	347	0,01	439	6 931	0,12	3 026
Maj	350	0,01	401	6 089	0,12	2 991
Juni	819	0,02	446	7 253	0,14	2 909
Juli	1 326	0,04	498	6 696	0,13	2 795
Aug	2 528	0,07	457	12 546	0,24	2 512
Sept	4 502	0,11	382	24 372	0,45	2 125
Okt	4 954	0,13	378	26 318	0,48	1 989
Nov	5 464	0,14	387	21 004	0,37	1 901
Dec	3 535	0,09	367	15 765	0,27	1 820
2000						
Jan	1 522	0,04	394	9 408	0,17	2 065
Febr	1 234	0,03	424	10 731	0,20	2 195
Mars	747	0,02	412	1 174	0,21	2 403
April	721	0,02	436	15 168	0,29	2 538
Maj	540	0,01	386	7 942	0,15	2 579
Juni	962	0,03	391	7 071	0,13	2 573
Juli	1 642	0,05	388	7 288	0,14	2 322
Aug	3 463	0,09	389	19 085	0,36	2 070
Sept	3 861	0,10	392	27 124	0,50	2 023
Okt	5 131	0,13	402	28 099	0,51	1 814
Nov	5 293	0,13	394	20 197	0,36	1 595
Dec	3 185	0,08	404	10 562	0,18	1 666
2001						
Jan	1 814	0,05	442	10 204	0,19	1 950
Febr	858	0,02	430	9 510	0,18	2 068
Mars	455	0,01	445	10 000	0,19	2 263

1) Hemslakt ingår inte i de redovisade siffrorna. *The figures do not include slaughterings on the farms.*

2) Exklusive leveranställage och efterlikvider. *Excl. bonuses and final price adjustments.*

Utrikeshandel. Foreign Trade. ^{1,2)}

	Import (1 000 ton). Imports.					Export (1 000 ton). Exports.				
	Vete <i>Wheat</i>	Råg <i>Rye</i>	Korn <i>Barley</i>	Havre <i>Oats</i>	Raps och rybs <i>Rape and turnip rape</i>	Vete <i>Wheat</i>	Råg <i>Rye</i>	Korn <i>Barley</i>	Havre <i>Oats</i>	Raps och rybs <i>Rape and turnip rape</i>
1996	58,1	0,1	45,6	5,4	176,8	241,7	83,6	429,6	203,8	12,0
1997	33,2	1,1	35,1	2,1	63,5	729,9	48,2	419,6	243,6	3,2
1998	76,1	0,5	78,1	3,8	117,8	529,4	11,8	269,5	601,2	7,3
1999	110,1	1,0	70,2	2,6	189,9	317,8	2,9	516,5	465,0	3,9
2000	82,4	0,3	49,8	1,3	131,7	333,0	10,5	661,4	445,6	3,0
1998										
Juli	5,8	0,2	8,8	0,5	12,2	34,9	0,0	15,0	39,0	0,0
Aug	4,0	0,0	5,4	0,3	18,6	4,7	0,2	9,0	55,0	0,0
Sept	2,0	0,2	5,9	0,3	5,7	5,7	8,4	8,7	0,1	1,0
Okt	17,6	0,0	0,0	0,3	8,6	86,2	3,2	56,0	0,0	6,2
Nov	3,1	0,0	3,4	0,2	4,4	35,7	0,0	0,0	20,9	0,0
Dec	2,8	0,0	5,1	0,0	19,8	31,1	0,0	57,4	125,0	0,0
1999										
Jan	1,3	0,0	2,3	0,0	9,9	58,4	0,0	58,4	24,8	0,0
Febr	10,6	0,0	7,6	0,1	13,3	42,2	0,0	67,1	66,9	0,0
Mars	12,6	0,0	11,4	0,3	22,2	23,2	0,0	41,4	86,6	2,7
April	6,9	0,0	8,5	1,4	16,7	24,3	0,0	63,1	32,3	0,1
Maj	13,7	0,0	4,5	0,1	8,2	19,4	0,0	92,1	57,1	0,0
Juni	7,4	0,0	2,8	0,1	17,6	75,9	0,0	5,9	18,8	0,0
Juli	5,2	0,0	5,5	0,1	23,6	1,5	0,0	72,3	0,0	0,0
Aug	2,2	0,1	8,3	0,1	28,6	5,7	1,1	9,4	0,1	0,0
Sept	8,3	0,0	2,9	0,1	13,5	6,4	1,0	10,2	0,0	0,0
Okt	13,4	0,0	0,0	0,0	0,9	56,9	0,0	6,0	52,0	0,0
Nov	16,1	0,0	5,9	0,1	9,2	3,9	0,0	73,8	31,5	1,0
Dec	12,6	0,8	8,3	0,0	10,0	0,0	0,8	16,9	94,8	0,1
2000										
Jan	8,8	0,0	3,9	0,1	10,2	0,1	0,0	23,4	68,4	0,7
Febr	3,8	0,0	2,9	0,0	6,1	2,0	0,1	88,8	53,8	0,0
Mars	7,9	0,0	1,6	0,1	7,9	2,2	0,0	149,2	26,3	0,1
April	5,3	0,0	1,9	0,0	2,6	2,6	2,3	20,7	36,6	0,0
Maj	2,2	0,0	3,2	0,2	4,8	6,8	1,5	88,8	39,5	0,0
Juni	3,0	0,0	2,9	0,0	4,0	7,9	0,0	75,5	1,3	0,0
Juli	6,5	0,0	1,5	0,1	4,6	33,1	0,0	39,4	14,6	0,0
Aug	2,0	0,1	9,7	0,1	35,4	22,0	1,2	42,3	0,1	0,0
Sept	9,5	0,1	0,0	0,1	1,0	64,8	0,0	10,0	1,5	1,1
Okt	10,4	0,0	7,2	0,1	15,4	99,6	2,2	14,6	48,7	0,0
Nov	8,4	0,0	1,3	0,0	19,1	30,1	0,0	52,6	58,4	0,6
Dec	11,5	0,0	13,6	0,2	20,6	59,6	3,1	40,9	96,5	0,4
2001										
Jan	13,3	0,0	6,9	0,0	10,1	62,7	0,3	43,6	25,8	0,0
Febr	12,9	0,0	1,8	0,1	10,5	30,6	0,0	27,7	11,3	0,4

1) De statistiska nr. som används för resp. produkt är följande;

Vete	1001
Råg	1002
Korn	1003
Havre	1004
Raps och rybs	1205

2) Årssiifram överensstämmer nödvändigtvis inte med summeringen av månadssiiffrorna p.g.a. att revideringarna av månadssiiffrorna och årssiiffrorna görs vid olika tillfällen.

2) The CN-codes for the products are;

Wheat	1001
Rye	1002
Barley	1003
Oats	1004
Rape and turnip rape	1205

3) There may be a difference between the total figure for the calenderyear and the sum-up of the monthly data. This is due to the fact that the monthly data and the annual data are revised in different periods.

Utrikeshandel. Foreign Trade. ^{1,4)}

	Import (1 000 ton). Imports.				Export (1 000 ton). Exports.			
	Matpotatis <i>Potatoes</i>	Ägg ²⁾ <i>Eggs</i>	Nötkött ³⁾ <i>Beef</i>	Griskött <i>Pigmeat</i>	Matpotatis <i>Potatoes</i>	Ägg ²⁾ <i>Eggs</i>	Nötkött ³⁾ <i>Beef</i>	Griskött <i>Pigmeat</i>
1996	70,9	5,4	40,3	29,1	0,8	3,2	8,0	37,3
1997	29,8	6,1	38,2	33,1	4,5	3,3	9,9	45,5
1998	25,1	9,1	45,4	41,1	2,2	2,6	7,9	39,7
1999	49,0	8,7	53,2	45,5	5,5	1,7	7,2	44,9
2000	41,3	9,3	54,7	57,2	3,4	2,0	6,6	17,8
1998								
Juli	1,1	0,8	3,2	2,8	0,2	0,4	0,8	3,2
Aug	3,8	0,8	4,3	3,9	0,1	0,1	1,0	2,8
Sept	2,1	0,7	4,2	3,3	0,0	0,2	0,7	3,4
Okt	1,7	0,7	4,8	3,4	0,0	0,4	0,7	4,2
Nov	2,2	0,6	4,4	4,1	0,4	0,4	0,7	2,8
Dec	1,8	0,7	4,3	3,4	0,4	0,2	0,6	3,0
1999								
Jan	2,4	0,8	4,4	3,0	0,0	0,1	0,4	1,7
Febr	3,2	0,6	3,8	2,9	0,0	0,0	0,6	5,7
Mars	4,1	0,7	5,1	4,3	0,0	0,0	0,9	7,0
April	2,9	0,8	3,9	3,4	0,0	0,1	0,5	5,7
Maj	6,6	0,6	4,2	3,6	0,2	0,1	0,6	5,4
Juni	6,4	0,6	4,3	4,7	0,6	0,1	0,6	5,2
Juli	4,0	0,9	3,9	2,4	0,9	0,2	0,5	3,3
Aug	6,4	0,7	4,4	3,8	0,5	0,1	0,6	3,0
Sept	3,6	0,7	4,9	4,1	0,6	0,1	0,6	2,4
Okt	2,7	0,9	4,8	4,4	0,4	0,2	0,8	2,1
Nov	2,5	0,6	5,1	4,7	2,0	0,5	0,6	2,0
Dec	4,2	0,8	4,2	4,0	0,2	0,2	0,5	2,0
2000								
Jan	5,0	1,0	4,0	3,5	0,0	0,2	0,4	1,9
Febr	7,0	0,8	4,0	4,5	0,0	0,2	0,5	2,7
Mars	4,2	0,8	4,2	4,5	0,0	0,2	0,7	2,6
April	2,3	0,7	3,5	3,9	0,1	0,1	0,5	1,9
Maj	3,0	1,0	4,4	4,9	0,2	0,3	0,5	1,6
Juni	2,1	0,5	4,0	4,3	1,1	0,1	0,8	1,8
Juli	3,9	0,6	3,9	4,2	0,2	0,1	0,5	1,6
Aug	2,8	0,5	4,7	5,0	0,1	0,2	0,5	1,4
Sept	2,1	0,8	5,3	5,2	1,1	0,2	0,5	1,5
Okt	2,7	1,1	4,7	5,2	0,6	0,2	0,5	1,2
Nov	2,6	0,8	5,6	5,5	0,0	0,2	0,5	1,1
Dec	3,3	0,5	4,3	3,5	0,1	0,1	0,6	0,6
2001								
Jan	3,0	1,0	3,6	3,4	0,0	0,2	0,4	1,6
Febr	4,1	0,7	3,4	3,2	0,0	0,2	0,3	2,1

- 1) De statistiska nr. som används för resp. produkt är följande;
- | | |
|------------|--|
| Matpotatis | 0701.90.51 - 90 |
| Ägg | 0407.00.30 |
| Nötkött | 0201, 0202, 0210.20, 1602.50 samt del av 1601.00 |
| Griskött | 0203, 0210.11, 0210.12, 0210.19, 1602.41, 1602.42, 1602.49 samt del av 1601.00 |

- 2) Avser skalägg.
 3) Redovisat som vara med ben. Inkluderar även köttinnehållet i beredda produkter.
 4) Årssiffran överensstämmer nödvändigtvis inte med summeringen av månadssiffrorna p.g.a. att revideringarna av månadssiffrorna och årssiffrorna görs vid olika tillfällen.

- 1) The CN-codes for the products are;
- | | |
|--------------------------|---|
| Potatoes for consumption | 0701.90.51 - 90 |
| Eggs | 0407.00.30 |
| Beef | 0201, 0202, 0210.20, 1602.50 and parts of 1601.00 |
| Pigmeat | 0203, 0210.11, 0210.12, 0210.19, 1602.41, 1602.42, 1602.49 and parts of 1601.00 |

- 2) Eggs in shells.
 3) Carcass weight including the meat content in prepared products.
 4) There may be a difference between the total figure for the calenderyear and the sum-up of the monthly data. This is due to the fact that the monthly data and the annual data are revised in different periods.

Utrikeshandel. Foreign Trade. ^{1,4)}

	Import (1 000 ton). Imports.			Export (1 000 ton). Exports. ²⁾		
	Ost <i>Cheese</i>	Smör ³⁾ <i>Butter</i>	Mjölkpulver <i>Milkpowder</i>	Ost <i>Cheese</i>	Smör ³⁾ <i>Butter</i>	Mjölkpulver <i>Milkpowder</i>
1996	25,9	0,0	3,5	4,1	17,7	8,9
1997	30,8	0,9	3,3	11,9	22,1	18,3
1998	35,4	0,6	3,2	16,1	17,0	24,6
1999 ^{*)}	39,0	0,2	4,0	16,6	16,4	16,9
2000	39,1	0,1	2,1	17,6	17,1	20,3
1998						
Juli	2,6	0,0	0,2	1,2	1,9	1,4
Aug	3,0	0,0	0,3	1,1	1,0	0,6
Sept	3,2	0,1	0,3	1,1	1,5	1,0
Okt	3,2	0,0	0,3	1,3	0,7	1,1
Nov	4,2	0,0	0,4	1,3	0,6	1,3
Dec	2,7	0,0	0,3	1,3	0,8	0,8
1999						
Jan	3,0	0,0	0,3	0,4	1,4	1,7
Febr	3,0	0,0	0,3	1,4	1,1	1,5
Mars	3,8	0,0	0,4	1,6	1,3	1,2
April	2,8	0,0	0,9	1,3	2,2	1,2
Maj	3,3	0,0	0,7	1,1	2,0	2,2
Juni	3,2	0,0	0,2	1,2	2,5	1,7
Juli	2,8	0,0	0,2	1,4	1,4	1,5
Aug	3,4	0,0	0,2	1,4	1,2	1,3
Sept	3,3	0,0	0,1	1,6	0,9	1,3
Okt	3,3	0,0	0,3	1,9	1,0	1,5
Nov	4,2	0,0	0,2	1,8	0,9	1,0
Dec	3,3	0,0	0,3	1,5	0,5	1,0
2000						
Jan	2,6	0,0	0,1	0,3	0,4	1,5
Febr	3,0	0,0	0,1	1,6	1,0	1,4
Mars	3,5	0,0	0,2	0,8	0,5	2,1
April	3,0	0,0	0,2	0,5	0,5	1,3
Maj	3,5	0,0	0,2	0,6	0,6	2,0
Juni	2,7	0,0	0,2	0,6	0,6	1,8
Juli	2,9	0,0	0,3	0,5	0,8	3,9
Aug	3,6	0,0	0,2	1,6	1,4	1,6
Sept	3,5	0,0	0,2	1,4	1,1	1,4
Okt	3,2	0,0	0,2	1,7	1,3	0,7
Nov	3,7	0,0	0,1	1,5	1,3	1,4
Dec	2,7	0,0	0,2	1,7	1,2	1,3
2001						
Jan	3,0	0,0	0,1	1,3	1,1	1,5
Febr	3,0	0,0	0,1	1,4	1,4	0,9

1) De statistiska nr. som används för resp. produkt är följande;

Ost 0406
Smör 0405

2) Exportsiffrorna för år 2000 är bristfälliga p.g.a. att alla företag inte redovisat sin export

3) Smör och andra mjölkfetter.

4) Årssiffran överensstämmer nödvändigtvis inte med summeringen av månadssiffrorna p.g.a. att revideringarna av månadssiffrorna och årssiffrorna görs vid olika tillfällen.

1) The CN-codes for the products are;

Cheese 0406
Butter 0405

2) Export data for the year 2000 are defective since not all companies have reported their export.

3) Butter and other milk fat.

4) There may be a difference between the total figure for the calendar year and the sum-up of the monthly data. This is due to the fact that the monthly data and the annual data are revised in different periods.

Prisindex, priser, produktion och utrikeshandel inom livsmedelsområdet

Månadsstatistik

Utges av Jordbruksverket, statistikenheten

Kontaktpersoner:

Anders Grönvall, tel 036-15 56 97, e-post anders.gronvall@sjv.se

Marjatta Niemi, tel 036-15 59 34, e-post marjatta.niemi@sjv.se

Gunilla Thorsell, tel 036-15 59 49, e-post gunilla.thorsell@sjv.se

Jordbruksverket

551 82 JÖNKÖPING

tel. 036-15 50 00 vx.

fax. 036-34 01 96

e-post: jordbruksverket@sjv.se

internet: www.sjv.se

SJV Offset, Jönköping

ISSN 1403-6452