

# Prisindex, priser, produktion och utrikeshandel inom livsmedelsområdet

Månadsstatistik

2001:2

Sveriges officiella statistik

Price indices, prices, production  
and foreign trade  
in the food sector

Monthly Statistics

2001:2

Official Statistics of Sweden

Jordbruksverket

<b>Innehållsförteckning</b>	<b>Content</b>	<b>Sid</b>
<b>Prisindex</b>	<b>Price indices</b>	
Produktionsmedelsprisindex (PM-index)	<i>Input Price Index</i>	1, 4
Avräkningsprisindex (A-index)	<i>Output Price Index</i>	1, 5
Producentprisindex för livsmedelsindustri, jordbruksreglerade livsmedel (PPI-J)	<i>Price Index for the food industry, food from price regulated agricultural products</i>	2, 6
Konsumentprisindex för jordbruksreglerade livsmedel (KPI-J)	<i>Consumer Price Index, food from price regulated agricultural products</i>	2, 7
Konsumentprisindex (KPI)	<i>Consumer Price Index</i>	3
Prisutveckling på vissa produktionsmedel	<i>Price trends for certain means of production</i>	8
Produktionsmedelsprisindex för vissa EU-länder	<i>Input Price Index for the EU market</i>	9
Avräkningsprisindex för vissa EU-länder	<i>Output Price Index for the EU market</i>	10
<b>Avräkningspriser</b>	<b>Producer prices</b>	
Vegetabilier	<i>Crop products</i>	11
Animalier	<i>Animal products</i>	12, 13
<b>Produktion</b>	<b>Production</b>	
Mjök	<i>Milk</i>	14
Mejeriproduktion	<i>Dairy production</i>	15
Kyckling	<i>Chickens</i>	14
Ägg	<i>Eggs</i>	14
<b>Slakt och genomsnittliga avräkningspriser</b>	<b>Slaughterings and mean producer prices</b>	
Nötboskap	<i>Cattle</i>	16, 17, 18
Svin och häst	<i>Pig and horses</i>	19
Får och lamm	<i>Sheep and lamb</i>	20
<b>Utrikeshandel</b>	<b>Foreign trade</b>	
Spannmål och oljevaxter	<i>Cereals and oil seeds</i>	21
Potatis, ägg och kött	<i>Potatoes, eggs and meat</i>	22
Mejeriprodukter	<i>Dairy products</i>	23

---

**Symboler använda i tabellerna**

- Inget finns att redovisa
- 0 Mindre än hälften av den använda enheten
- .. Uppgift ej tillgänglig eller alltför osäker för att ange
- r Reviderad uppgift

**Explanation of symbols**

- Magnitude nil
  - 0 Magnitude less than half of unit employed
  - .. Data not available
  - r Revised figure
-

## Beskrivning av indexserierna

I månadsmeddelandet presenteras fyra olika indexserier, som bl.a. syftar till att möjliggöra analyser av prisutvecklingen för vissa jordbruksbaserade livsmedel från producent till konsument. Basår för samtliga serier är 1995.

1. Produktionsmedelsprisindex (PM-index) avser att mäta prisutvecklingen på produktionsmedel som används i jordbruket för exempelvis förnödenheter, tjänster, avskrivning och underhåll. PM-index är jämförbart med det av EU beräknade Input Price Index.
2. Avräkningsprisindex (A-index) avser att mäta prisutvecklingen på producentpriser för jordbruksprodukter. A-index är en prisindexserie. Därför ingår inte för producenterna inkomst-höjande stöd, såsom direktbidrag i form av arealstöd eller djurbidrag. A-index är jämförbart med det av EU beräknade Output Price Index.
3. Producentprisindex för livsmedelsindustrin, jordbruksreglerade livsmedel (PPI-J) avser att mäta prisutvecklingen på livsmedel som lämnar livsmedelsindustrin och avser jordbruksprodukter, vilka ingick i den tidigare svenska jordbruksprisregleringen. Detta innebär t.ex. att priser på trädgårdsprodukter inte ingår i denna prisserie.
4. Konsumentprisindex för jordbruksreglerade livsmedel (KPI-J) avser mäta prisutvecklingen på priser till konsument för samma produkter som PPI-J. Liksom för PPI-J ingår inte heller här prisutvecklingen för trädgårdsprodukter.

### Om revideringar

De presenterade indextalen för *Avräkningsprisindex (A-index)* och *Produktionsmedelsprisindex (PM-index)* är preliminära. Många indextal kommer att revideras i efterhand när definitiva uppgifter om efterlikvider erhållits. Även faktorer som eftersläpning i prisinsamling, valutakursjusteringar och metodändringar kan ge upphov till revideringar, i såväl indextal som serier över avräkningspriser. Revideringar kommer vanligtvis att göras i samband med publicering av mars månads indextal.

De presenterade indextalen för *Konsumentprisindex för jordbruksreglerade livsmedel (KPI-J)* är definitiva vid publiceringen och revideras därför inte.

## Prisindex. Price indices. 1995=100.

	Produktionsmedelsprisindex (PM-index) <sup>1)</sup>			Avräkningsprisindex (A-index) <sup>2)</sup>		
	Input Price Index			Output Price Index		
	Totalt	Löpande utgifter	Investeringsvaror och -tjänster	Totalt <sup>3)</sup>	Vegetabilier <sup>3)</sup>	Animalier <sup>3)</sup>
	<i>Total</i>	<i>Goods and services currently consumed</i>	<i>Goods and services contributing to investment</i>	<i>Total</i>	<i>Crop products</i>	<i>Animal products</i>
1995	100,0	100,0	100,0	100,0	100,0	100,0
1996	107,5	109,1	101,6	95,5	92,8	96,8
1997	106,9	108,1	102,8	93,8	89,4	96,0
1998	105,3	105,6	104,3	92,5	92,5	92,5
1999	106,5	106,8	105,3	91,1	95,6	88,8
2000	110,8	111,6	107,7	89,8	87,8	90,7
1998						
Juli	105,3	105,5	104,4	95,9	94,1	96,8
Aug	105,0	105,1	104,4	96,4	93,8	97,7
Sept	103,9	103,7	104,5	95,7	94,6	96,3
Okt	103,9	103,7	104,4	94,8	99,9	92,3
Nov	103,8	103,7	104,5	95,3	105,9	90,0
Dec	103,7	103,5	104,4	95,3	110,5	87,7
1999						
Jan	104,0	103,8	104,7	93,9	112,9	84,3
Febr	106,3	106,6	105,1	94,4	113,8	84,6
Mars	106,4	106,8	105,0	94,9	114,3	85,1
April	106,8	107,2	105,2	92,3	107,0	84,8
Maj	106,6	106,9	105,2	93,4	108,6	85,7
Juni	106,6	107,0	105,2	97,6	114,1	89,4
Juli	106,8	107,2	105,2	92,9	95,6	91,5
Aug	107,0	107,5	105,3	94,1	97,0	92,7
Sept	106,4	106,7	105,3	93,9	95,7	93,0
Okt	106,6	106,9	105,6	92,4	91,8	92,8
Nov	107,0	107,3	105,9	92,3	95,3	90,8
Dec	107,6	108,0	106,0	92,5	95,4	91,0
2000						
Jan	108,7	109,2	107,1	88,9	96,0	85,3
Febr	108,8	109,2	107,1	89,3	97,5	85,2
Mars	109,3	109,9	107,2	89,4	96,5	85,7
April	109,7	110,3	107,6	89,3	95,7	86,0
Maj	110,0	110,6	107,6	90,3	94,2	88,3
Juni	110,5	111,3	107,6	90,9	89,9	91,4
Juli	110,3	111,0	107,7	92,4	88,1	94,5
Aug	111,0	112,0	107,7	93,1	88,4	95,5
Sept	112,0	113,1	107,7	93,8	90,5	95,5
Okt	112,4	113,6	108,1	93,4	90,6	94,8
Nov	113,4	114,8	108,3	94,7	96,5	93,8
Dec	113,4	114,7	108,4	94,8	98,1	93,2
2001						
Jan	113,6	115,0	108,7	93,6	100,3	90,2
Febr	114,3	115,9	108,8	95,1	102,2	91,5

- 1) Produktionsmedelsprisindex (PM-index) visar prisutvecklingen på de produktionsmedel som används i jordbruket. Denna indexserie är numera jämförbar med motsvarande EU-index (Input Price Index). T.ex. ingår nu inte räntekostnader i denna index. De nu publicerade indextalen med 1995 som basår är därför inte helt jämförbara med de indextal som tidigare redovisats. Jordbruksverket avser att i en särskild rapport redovisa grunderna för nuvarande beräkningar.
- 2) Avräkningsprisindex (A-index) visar prisutvecklingen av producentpriserna på jordbruksprodukter i landet. Denna indexserie är numera jämförbar med motsvarande EU-index (Output Price Index). De nu publicerade indextalen med 1995 som basår är därför inte helt jämförbara med de indextal som tidigare redovisats. Jordbruksverket avser att i en särskild rapport redovisa grunderna för nuvarande beräkningar. Eftersom A-index är en prisindexserie ingår inte för producenterna inkomsthöjande stöd, såsom direktbidrag i form av arealstöd och djurbidrag.
- 3) Årsindex för A-index beräknas inte från månadsindextalen för A-index totalt, utan på årsindex för de enskilda produkterna. Årsindex för enskilda produkter beräknas som ovägda eller vägda aritmetiska medelvärden av månadsindextalen.

## Prisindex. Price indices. 1995=100.

<b>Producentprisindex för livsmedelsindustrin, jordbruksreglerade livsmedel (PPI-J) <sup>1)</sup></b> <i>Price Index for the food industry, food from price regulated agricultural products</i>				<b>Konsumentprisindex för jordbruksreglerade livsmedel (KPI-J) <sup>2)</sup></b> <i>Consumer Price Index, food from price regulated agricultural products</i>			
	Totalt	Vegetabilier	Animalier	Totalt	Vegetabilier	Animalier	Totalt exkl moms
	<i>Total</i>	<i>Crop products</i>	<i>Animal products</i>	<i>Total</i>	<i>Crop products</i>	<i>Animal products</i>	<i>Total excl VAT</i>
1995	100,0	100,0	100,0	100,0	100,0	100,0	100,0
1996	98,9	96,9	99,9	93,1	91,3	94,0	100,5
1997	100,0	95,4	104,2	92,6	89,4	94,3	100,0
1998	99,4	95,9	101,4	93,1	91,0	94,1	100,6
1999	102,0	102,1	101,8	94,9	96,5	93,9	102,5
2000	102,5	102,2	102,6	95,4	95,8	95,1	103,0
1998							
Juli	99,7	94,9	102,2	93,7	90,9	95,3	101,3
Aug	99,7	95,3	101,8	93,8	91,2	95,2	101,3
Sept	99,7	95,9	101,5	93,5	91,5	94,5	100,9
Okt	99,6	101,7	101,2	93,8	92,5	94,5	101,4
Nov	99,0	97,3	99,8	93,5	92,8	93,8	101,0
Dec <sup>3)</sup>	100,4	99,3	100,8	93,5	93,8	93,2	101,0
Dec <sup>4)</sup>	-	-	-	93,4	-	-	100,9
1999							
Jan	100,7	101,0	100,3	94,2	95,7	93,2	101,7
Febr	101,0	103,0	99,7	94,5	97,7	92,7	102,1
Mars	101,6	103,2	100,6	95,1	98,1	93,3	102,7
April	102,0	103,2	101,2	94,6	98,1	92,6	102,2
Maj	102,4	103,5	101,6	95,1	97,8	93,5	102,7
Juni	103,3	105,7	101,7	96,0	99,5	94,0	103,7
Juli	102,2	100,9	102,7	94,6	95,0	94,4	102,2
Aug	102,2	101,2	102,5	94,9	95,3	94,6	102,5
Sept	102,2	101,2	102,4	94,9	95,2	94,6	102,4
Okt	102,1	100,7	102,7	94,9	95,2	94,6	102,4
Nov	102,2	100,7	102,8	95,1	95,3	94,9	102,7
Dec <sup>3)</sup>	102,8	100,6	103,8	95,0	95,2	94,8	102,6
Dec <sup>4)</sup>	-	-	-	94,7	-	-	102,4
2000							
Jan	102,5	101,9	102,7	94,6	95,4	94,2	102,2
Febr	102,2	102,3	102,1	95,2	95,9	94,6	102,7
Mars	101,8	102,0	101,5	94,9	96,1	94,3	102,5
April	101,9	102,2	101,6	94,9	95,6	94,5	102,5
Maj	102,2	102,5	101,9	95,3	96,1	94,7	102,9
Juni	102,5	102,7	102,3	95,6	96,0	95,4	103,2
Juli	102,4	101,8	102,6	95,6	95,7	95,5	103,2
Aug	102,5	102,1	102,6	95,8	96,3	95,5	103,4
Sept	102,6	101,7	103,0	95,8	96,0	95,7	103,5
Okt	102,6	101,8	102,9	95,8	95,7	95,9	103,5
Nov	103,3	102,2	103,7	95,4	95,7	95,0	102,9
Dec <sup>3)</sup>	103,9	103,4	104,0	95,7	95,7	95,7	103,4
Dec <sup>4)</sup>	-	-	-	95,3	-	-	102,9
2001							
Jan	104,4	105,5	103,7	95,1	94,4	95,2	102,6
Febr	105,4	106,0	104,9	95,5	95,1	95,8	103,1

1) Producentprisindex för livsmedelsindustrin, jordbruksreglerade livsmedel (PPI-J) är en delserie av SCBs producentprisindex (PPI) och mäter prisutvecklingen på de livsmedel som lämnar livsmedelsindustrin och avser jordbruksprodukter, vilka ingick i den tidigare svenska jordbruksprisregleringen. I denna indexserie mäts inte prisutvecklingen för trädgårdsprodukter.

2) Konsumentprisindex för jordbruksreglerade livsmedel (KPI-J) är en delserie av SCBs konsumentprisindex (KPI) och följer utvecklingen av priserna till konsument på samma produkter som PPI-J. Prisutvecklingen för trädgårdsprodukter ingår inte i denna indexserie. Vid jämförelser mellan indexserierna bör observeras att mervärdesskatten registreras i konsumentprisindex men inte i övriga indexserier. Momsändringen den 1 januari 1996 med -7,4 % påverkar därför endast KPI-J.

3) SCBs korttidsindex.

4) SCBs långtidsindex.

## Prisindex. Price indices. 1995=100.

<b>Konsumentprisindex (KPI)</b>				
<b>Consumer Price Index</b>				
	Ej jordbruksreglerade livsmedel <i>Other food</i>	Livsmedel, totalt <i>Food, total</i>	Totalt exkl jordbruksreglerade livsmedel <i>Total, excl. food from price reg. products</i>	Totalt <i>Total</i>
1995	100,0	100,0	100,0	100,0
1996	93,1	93,1	101,2	100,5
1997	94,7	93,4	101,8	101,0
1998	96,6	94,5	101,6	100,9
1999	97,2	95,9	102,0	101,3
2000	96,4	95,9	102,9	102,4
1998				
Juli	98,8	95,8	101,6	100,9
Aug	98,0	95,5	101,1	100,4
Sept	95,4	94,2	101,5	100,8
Okt	94,8	94,2	101,7	101,0
Nov	95,6	94,3	101,4	100,7
Dec <sup>1)</sup>	95,5	94,3	101,3	100,5
Dec <sup>2)</sup>	95,8	94,5	101,4	100,7
1999				
Jan	98,2	95,8	101,2	100,5
Febr	97,7	95,9	101,2	100,6
Mars	95,9	96,2	101,6	101,0
April	98,4	96,2	101,8	101,2
Maj	99,0	96,7	102,0	101,4
Juni	98,0	96,9	102,1	101,5
Juli	97,4	95,8	101,8	101,1
Aug	97,0	95,8	101,8	101,1
Sept	96,2	95,4	102,6	101,8
Okt	96,6	95,6	102,6	101,9
Nov	95,9	95,4	102,3	101,7
Dec <sup>1)</sup>	95,7	95,3	102,6	101,9
Dec <sup>2)</sup>	94,9	94,9	102,1	101,5
2000				
Jan	95,4	95,0	101,7	101,2
Febr	96,9	95,9	102,2	101,7
Mars	94,9	95,9	102,7	102,2
April	97,4	96,0	102,6	102,1
Maj	98,2	96,5	103,1	102,6
Juni	97,7	96,5	103,1	102,5
Juli	97,0	96,2	102,6	102,0
Aug	96,5	96,1	102,6	102,1
Sept	95,9	95,9	103,4	102,8
Okt	95,5	95,7	103,7	103,1
Nov	95,8	95,5	103,8	103,2
Dec <sup>1)</sup>	95,9	95,8	103,6	103,0
Dec <sup>2)</sup>	95,7	95,4	103,4	102,9
2001				
Jan	96,3	95,5	103,4	102,7
Febr	96,7	96,0	103,8	103,1

1) SCBs korttidsindex.

2) SCBs långtidsindex.

## Prisindex. Price indices. 1995= 100.

	Produktionsmedelsprisindex (PM-index) <sup>1</sup>								
	Input Price Index				2000	2000	2001	2001	Förändring (%)
	Vägnings- tal, % Weights	1998	1999	2000	Nov	Dec	Jan	Febr	Febr 00- Febr 01
Utsäde <i>Seeds</i>	5,0	107,9	150,0	144,7	145,0	145,0	145,0	145,0	+ 1,6
Energi och smörjmedel <i>Energy and lubricants</i>	10,5	122,8	124,6	149,3	163,1	158,4	150,4	151,6	+ 5,9
Handelsgödsel och jordförbättringsmedel <i>Fertilizers, soil improvers</i>	8,0	96,9	90,8	93,4	102,3	105,2	107,1	109,5	+ 26,4
Växtskydds- och ogräsmiddel <i>Plants protection products</i>	2,7	98,0	87,4	82,9	82,4	82,4	82,4	82,4	- 3,7
Djurfoder <i>Animal feedingstuffs</i>	25,3	96,8	91,8	93,8	94,0	94,8	98,0	98,8	+ 6,8
Underhåll av maskiner och redskap <i>Maintenance and repair of plant</i>	9,1	113,9	118,5	122,5	125,2	125,7	126,7	126,7	+ 5,0
Underhåll av ekonomibyggnader <i>Maintenance and repair of buildings</i>	3,6	102,6	103,3	106,7	107,6	107,9	108,0	108,0	+ 3,4
Veterinärtjänster <i>Veterinary services</i>	0,9	110,1	109,7	110,8	112,4	112,4	112,8	113,0	+ 2,5
Övriga utgifter <i>General expenses</i>	13,4	109,3	111,5	114,2	114,2	113,4	113,5	114,8	+ 1,2
<b>Löpande utgifter</b> <i>Goods and services currently consumed</i>	<b>78,5</b>	<b>105,6</b>	<b>106,8</b>	<b>111,6</b>	<b>114,8</b>	<b>114,7</b>	<b>115,0</b>	<b>115,9</b>	<b>+ 6,2</b>
Maskiner och redskap <i>Machines and other equipment</i>	16,8	105,1	106,2	108,4	109,0	109,0	109,3	109,4	+ 1,1
Ekonomibyggnader <i>Buildings</i>	4,7	101,3	101,9	105,1	106,0	106,4	106,5	106,5	+ 3,2
<b>Investeringsvaror och -tjänster</b> <i>Goods and services contri- buting to investment</i>	<b>21,5</b>	<b>104,3</b>	<b>105,3</b>	<b>107,7</b>	<b>108,3</b>	<b>108,4</b>	<b>108,7</b>	<b>108,8</b>	<b>+ 1,6</b>
<b>Totalt Total</b>	<b>100,0</b>	<b>105,3</b>	<b>106,5</b>	<b>110,8</b>	<b>113,4</b>	<b>113,4</b>	<b>113,6</b>	<b>114,3</b>	<b>+ 5,2</b>

(Total värdevolym 1995 = 23 542 Mkr)

- 1) Produktionsmedelsprisindex (PM-index) visar prisutvecklingen på de produktionsmedel som används i jordbruket. Denna indexserie är numera jämförbar med motsvarande EU-index (Input Price Index). T.ex. ingår nu inte räntekostnader i denna index. De nu publicerade indextalen med 1995 som basår är därför inte helt jämförbara med de indextal som tidigare redovisats. Jordbruksverket avser att i en särskild rapport redovisa grunderna för nuvarande beräkningar.

## Prisindex. Price indices. 1995= 100.

	Avräkningsprisindex (A-index) <sup>1)</sup>				2000 Nov	2000 Dec	2001 Jan	2001 Febr	Förändring (%) Febr 00- Febr 01
	Output Price Index								
	Vägnings- tal, % Weights	1998 <sup>2)</sup>	1999 <sup>2)</sup>	2000 <sup>2)</sup>					
Vete <i>Wheat</i>	4,8	81,8	84,8	79,8	79,9	80,8	81,9	82,4	- 4,1
Korn <i>Barley</i>	4,2	81,4	83,5	77,2	78,4	80,4	81,5	82,6	- 1,6
Havre <i>Oats</i>	2,4	81,1	86,7	80,7	79,9	80,7	82,0	82,7	- 7,3
Råg <i>Rye</i>	0,6	84,1	88,6	80,9	82,0	81,7	82,7	83,5	- 8,3
Rågvete <i>Triticale</i>	0,5	76,3	81,1	76,8	79,1	80,7	82,0	83,4	+ 0,4
<b>Spannmå <i>Cereals</i></b>	<b>12,6</b>	<b>81,4</b>	<b>84,8</b>	<b>79,0</b>	<b>79,5</b>	<b>80,7</b>	<b>81,8</b>	<b>82,6</b>	<b>- 4,0</b>
Matpotatis <i>Potatoes for consumption</i>	3,9	61,1	110,3	53,5	61,5	63,6	64,1	65,3	+ 7,4
Sockerbetor <i>Sugar beet</i>	3,5	106,7	101,9	99,9	99,9	99,9	99,9	99,9	- 2,0
Potatis för stärkelse <i>Potatoes for starch</i>	0,5	95,9	89,7	87,6	87,6	87,6	87,6	87,6	- 2,3
<b>Rotfrukter <i>Root crops</i></b>	<b>7,9</b>	<b>83,6</b>	<b>105,3</b>	<b>76,3</b>	<b>80,2</b>	<b>81,3</b>	<b>81,5</b>	<b>82,1</b>	<b>+ 1,5</b>
<b>Köksväxter <i>Fresh vegetables</i></b>	<b>4,0</b>	<b>100,5</b>	<b>90,6</b>	<b>102,6</b>	<b>131,4</b>	<b>146,8</b>	<b>149,0</b>	<b>155,7</b>	<b>+ 18,5</b>
<b>Frukt och bär <i>Fruit and berries</i></b>	<b>1,0</b>	<b>112,3</b>	<b>86,7</b>	<b>71,9</b>	<b>66,7</b>	<b>62,0</b>	<b>64,0</b>	<b>62,4</b>	<b>- 45,7</b>
<b>Blommor och plantskoleväxter <i>Flowers and tree-nursery products</i></b>	<b>4,1</b>	<b>103,5</b>	<b>99,8</b>	<b>100,6</b>	<b>95,9</b>	<b>88,5</b>	<b>100,2</b>	<b>106,5</b>	<b>+ 5,1</b>
Oljeväxter <i>Oilseeds</i>	1,3	113,2	78,0	91,9	91,8	92,9	92,9	92,4	+ 20,3
Hö och halm <i>Hay and straw</i>	2,7	124,5	131,1	125,4	141,5	141,5	141,5	141,5	+ 29,5
<b>Övriga vegetabilier <i>Other crop products</i></b>	<b>4,0</b>	<b>120,9</b>	<b>113,8</b>	<b>114,5</b>	<b>125,3</b>	<b>125,7</b>	<b>125,7</b>	<b>125,5</b>	<b>+ 27,2</b>
<b>Vegetabilier <i>Crop products</i></b>	<b>33,6</b>	<b>92,5</b>	<b>95,6</b>	<b>87,8</b>	<b>96,5</b>	<b>98,1</b>	<b>100,3</b>	<b>102,2</b>	<b>+ 4,9</b>
Kalv <i>Calves</i>	0,4	78,9	82,3	71,0	72,3	72,3	72,3	73,5	- 0,7
Storboskap <i>Cattle excl. calves</i>	11,5	83,1	73,0	71,2	70,2	73,2	71,2	73,3	+ 0,7
Gris <i>Pigs</i>	14,8	82,4	77,0	87,5	94,5	95,7	91,1	94,1	- 5,3
Får och lamm <i>Sheep and lambs</i>	0,3	83,9	65,3	61,3	56,0	59,8	61,1	61,2	- 5,3
Fjäderfä <i>Poultry</i>	2,7	92,7	90,5	89,9	89,9	89,9	89,9	89,9	-
Mjolk <i>Cows' milk</i>	33,8	99,5	99,1	98,8	101,6	98,9	96,9	96,6	+ 2,9
Ägg <i>Eggs</i>	2,9	101,7	92,3	96,2	102,4	101,8	87,4	97,5	+ 3,4
<b>Animalier <i>Animals and animal products</i></b>	<b>66,4</b>	<b>92,5</b>	<b>88,8</b>	<b>90,7</b>	<b>93,8</b>	<b>93,2</b>	<b>90,2</b>	<b>91,5</b>	<b>+ 7,0</b>
<b>Totalt <i>Total</i></b>	<b>100,0</b>	<b>92,5</b>	<b>91,1</b>	<b>89,8</b>	<b>94,7</b>	<b>94,8</b>	<b>93,6</b>	<b>95,1</b>	<b>+ 6,2</b>

(Total värdevolym 1995 = 28 788 Mkr)

- 1) Avräkningsprisindex (A-index) visar prisutvecklingen av producentpriserna på jordbruksprodukter i landet. Denna indexserie är numera jämförbar med motsvarande EU-index (Output Price Index). De nu publicerade indextalen med 1995 som basår är därför inte helt jämförbara med de indextal som tidigare redovisats. Jordbruksverket avser att i en särskild rapport redovisa grunderna för nuvarande beräkningar. Eftersom A-index är en prisindexserie ingår inte för producenterna inkomsthöjande stöd, såsom direktbidrag i form av arealstöd och djurbidrag.
- 2) Årsindex för A-index beräknas inte från månadsindextalen för A-index totalt, utan på årsindex för de enskilda produkterna. Årsindex för enskilda produkter beräknas som ovägda eller vägda aritmetiska medelvärden av månadsindextalen.



## Prisindex. Price indices. 1995= 100.

<b>Producentprisindex för livsmedelsindustrin, jordbruksreglerade livsmedel (PPI-J)<sup>1)</sup></b> <b>Price Index for the food industry, food from price regulated agricultural products</b>									
	Vägnings- tal, % <i>Weights</i>	1998	1999	2000	2000 Nov	2000 Dec	2001 Jan	2001 Febr	Förändring (%) Febr 00- Febr 01 <sup>2)</sup>
Mjöl, gryn och hårt bröd <i>Flour, grain and crispbread</i>	13,1	93,8	96,2	97,2	97,4	97,4	98,6	98,4	+ 1,4
Mjukt bröd <i>Bread</i>	14,2	101,0	107,4	109,8	110,1	110,3	109,0	109,6	+ 0,2
Matpotatis <i>Potatoes for consumption</i>	2,1	76,2	107,7	82,5	84,7	122,3	120,6	126,4	+ 54,8
Socker <i>Sugar</i>	1,0	93,3	95,4	92,8	92,8	92,8	92,8	92,8	+ 0,0
Margarin <i>Margarine</i>	4,3	107,8	110,0	106,8	104,2	100,8	104,4	104,5	- 5,0
<b>Vegetabilier <i>Crop products</i></b>	<b>34,7</b>	<b>95,9</b>	<b>102,1</b>	<b>102,2</b>	<b>102,2</b>	<b>103,4</b>	<b>105,5</b>	<b>106,0</b>	+ 1,9
Mjök <i>Milk</i>	12,3	107,1	109,1	110,4	111,1	111,1	111,1	111,1	+ 1,4
Grädde <i>Cream</i>	3,1	105,0	105,2	105,5	105,7	105,6	105,9	105,8	+ 0,6
Smör <i>Butter</i>	0,4	113,9	117,2	117,7	117,7	117,9	117,2	118,1	+ 0,5
Ost <i>Cheese</i>	10,0	105,7	107,0	107,4	106,7	106,7	106,9	107,5	+ 0,1
Glass <i>Ice cream</i>	4,5	99,7	101,3	103,7	102,8	107,6	104,5	104,4	- 0,2
S:a mejeriprodukter <i>Total dairy products</i>	30,3	104,1	105,6	106,6	106,5	107,1	106,9	107,1	+ 0,6
Ägg <i>Eggs</i>	2,2	94,6	86,4	86,0	91,3	86,6	81,8	92,9	+ 3,9
Nötkött <i>Beef</i>	3,3	100,7	106,4	104,2	103,4	106,0	104,0	108,0	+ 5,3
Griskött <i>Pigmeat</i>	3,8	97,5	95,5	102,7	106,7	108,1	108,5	109,8	+ 10,0
Fjäderfä <i>Poultry</i>	3,1	94,8	90,8	95,2	94,0	94,5	94,2	95,4	+ 4,0
Annat kött <i>Other meat</i>	1,6	102,1	104,8	106,8	107,1	101,4	101,3	101,4	- 6,3
S:a kött <i>Total meat</i>	11,8	98,8	99,0	102,0	103,1	103,9	103,4	105,3	+ 5,3
Charkuterivaror och köttkonserver <i>Cured and canned meat</i>	21,0	99,9	99,7	99,4	101,5	101,7	101,9	102,9	+ 3,9
S:a kött, charkuterivaror och kött- konserver <i>Total meat and meat products</i>	32,8	99,5	99,5	100,1	101,8	102,2	102,2	103,5	+ 4,4
<b>Animalier <i>Animal products</i></b>	<b>65,3</b>	<b>101,4</b>	<b>101,8</b>	<b>102,6</b>	<b>103,6</b>	<b>104,0</b>	<b>103,7</b>	<b>104,9</b>	+ 2,6
<b>Totalt <i>Total</i></b>	<b>100,0</b>	<b>99,4</b>	<b>102,0</b>	<b>102,5</b>	<b>103,3</b>	<b>103,9</b>	<b>104,4</b>	<b>105,4</b>	+ 2,4

(Total värdevolym i prisläge dec 2000 = 50 239 Mkr)

- 1) Producentprisindex för livsmedelsindustrin, jordbruksreglerade livsmedel (PPI-J) är en delserie av SCBs producentprisindex (PPI) och mäter prisutvecklingen på de livsmedel som lämnar livsmedelsindustrin och avser jordbruksprodukter, vilka ingick i den tidigare svenska jordbruksprisregleringen. I denna indexserie mäts inte prisutvecklingen för trädgårdsprodukter.
- 2) Förändringstal beräknade på indextal justerade bl.a. för effekter av viktrevisionen vid det senaste årsskiftet.

## Prisindex. Price indices. 1995= 100.

<b>Konsumentprisindex för jordbruksreglerade livsmedel ( KPI-J)<sup>1)</sup></b>										
<b>Consumer Price Index, food from price regulated agricultural products</b>										
	Vägnings- tal, % <i>Weights</i>	1998	1999	2000	2000 Nov	2000 Dec	2001 Jan	2001 Febr	Förändring (%) Febr 00- Febr 01 <sup>2)</sup>	
Mjöl, gryn och hårt bröd <i>Flour, grain and crispbread</i>	13,1	98,9	100,7	101,6	101,5	101,7	101,9	102,0	+	0,8
Mjukt bröd <i>Bread</i>	14,2	91,3	94,1	96,1	96,4	96,2	95,5	95,5	-	0,1
Matpotatis <i>Potatoes for consumption</i>	3,1	68,6	96,5	76,5	73,2	74,8	71,4	74,5	-	7,1
Socker <i>Sugar</i>	1,0	92,0	95,9	95,2	95,6	95,5	95,4	96,2	+	0,5
Margarin <i>Margarine</i>	4,4	95,3	97,9	97,6	97,5	96,7	96,1	97,2	-	0,3
<b>Vegetabilier <i>Crop products</i></b>	<b>35,8</b>	<b>91,0</b>	<b>96,5</b>	<b>95,8</b>	<b>95,7</b>	<b>95,7</b>	<b>94,4</b>	<b>95,1</b>	-	<b>0,1</b>
Mjök <i>Milk</i>	10,8	98,4	100,8	102,5	103,3	103,4	103,4	103,4	+	1,9
Grädde <i>Cream</i>	2,8	93,2	93,7	93,5	92,8	94,4	94,9	93,2	+	1,4
Smör <i>Butter</i>	0,4	103,4	103,7	104,3	104,3	104,5	104,0	103,1	-	1,0
Ost <i>Cheese</i>	11,0	100,9	101,5	102,8	103,1	103,4	102,5	102,8	+	0,3
Glass <i>Ice cream</i>	5,0	100,0	99,3	99,2	97,8	98,7	98,6	97,4	-	2,7
S:a mejeriprodukter <i>Total dairy products</i>	30,0	98,9	99,8	101,0	101,2	101,6	101,3	101,0	+	0,5
Ägg <i>Eggs</i>	2,5	95,9	95,0	93,7	93,0	94,6	95,2	95,9	+	2,1
Nötkött <i>Beef</i>	3,1	84,2	83,6	85,1	84,6	84,2	85,5	87,5	+	3,9
Griskött <i>Pigmeat</i>	3,6	88,0	83,6	87,1	87,9	89,0	89,2	89,2	+	6,3
Fjäderfä <i>Poultry</i>	2,9	90,7	93,1	93,4	93,1	92,6	93,6	92,9	+	1,3
Annat kött <i>Other meat</i>	1,5	106,6	102,3	104,4	102,1	106,7	106,9	109,3	+	7,3
S:a kött <i>Total meat</i>	11,1	87,9	85,4	87,5	87,3	88,1	88,4	89,1	+	4,8
Charkuterivaror och köttkonserver <i>Cured and canned meat</i>	20,6	92,9	93,2	94,0	94,0	94,6	93,5	94,8	+	0,9
S:a kött, charkuterivaror och köttkonserver <i>Total meat and meat products</i>	31,7	90,4	89,3	90,5	90,4	91,2	90,6	91,6	+	2,3
<b>Animalier <i>Animal products</i></b>	<b>64,2</b>	<b>94,1</b>	<b>93,9</b>	<b>95,1</b>	<b>95,0</b>	<b>95,7</b>	<b>95,2</b>	<b>95,8</b>	+	<b>1,5</b>
<b>Totalt <i>Total</i></b>	<b>100,0</b>	<b>93,1</b>	<b>94,9</b>	<b>95,4</b>	<b>95,4</b>	<b>95,7</b>	<b>95,1</b>	<b>95,5</b>	+	<b>0,9</b>

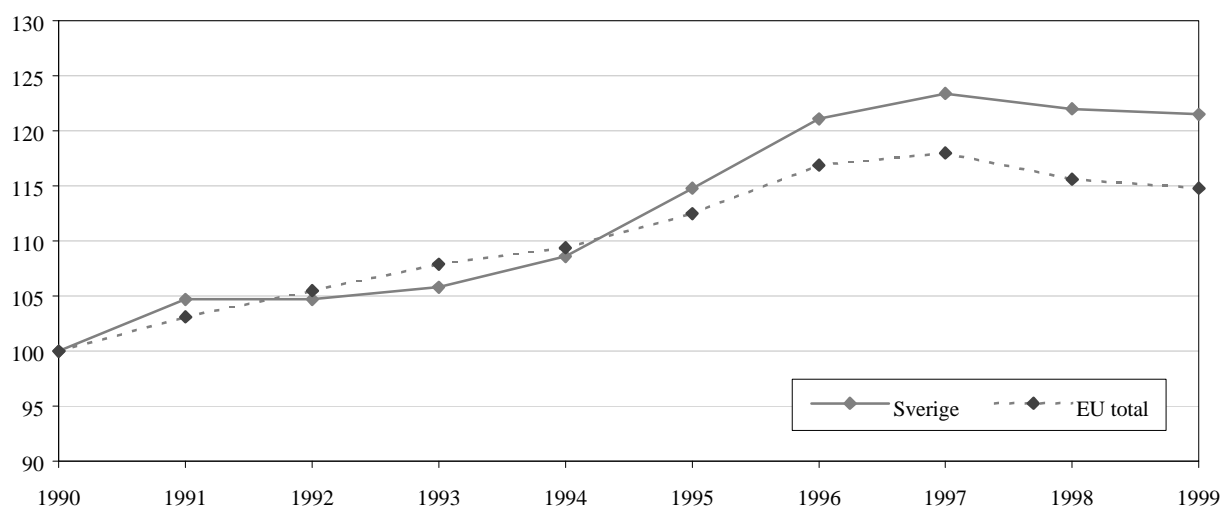
(Total värdevolym i prisläge dec 2000 = 74 859 Mkr)

- 1) Konsumentprisindex för jordbruksreglerade livsmedel (KPI-J) är en delserie av SCBs konsumentprisindex (KPI) och följer utvecklingen av priserna till konsument på samma produkter som PPI-J. Prisutvecklingen för trädgårdsprodukter ingår inte i denna indexserie. Vid jämförelser mellan indexserierna bör observeras att mervärdesskatten registreras i konsumentprisindex men inte i övriga indexserier. Momsändringen den 1 januari 1996 med -7,4 % påverkar därför endast KPI-J.
- 2) Förändringstal beräknade på indexental justerade bl.a. för effekter av viktrevisionen vid det senaste årsskiftet.

**Prisutveckling på vissa produktionsmedel (1995 = 100; delindex från PM-index).**  
**Price trends for certain means of production (1995=100; elementary indices from Input Price Index).**

	Djurfoder, sammansatta <i>Animal feedingstuffs, compound</i>			Växtskydds- och ogräsmedel <i>Plant protection products</i>			Handelsgödselmedel (mineralgödsel) <i>Fertilizers</i>	
	Nöt <i>Cattle</i>	Svin <i>Pigs</i>	Fjäderfä <i>Poultry</i>	Svampmedel <i>Fungicides</i>	Insektsmedel <i>Insecticides</i>	Ogräsmedel <i>Herbicides</i>	Enkla gödselmedel <i>Straight fertilizers</i>	Sammansatta <i>Compounds</i>
1995	100,0	100,0	100,0	100,0	100,0	100,0	100,0	100,0
1996	102,7	100,4	101,3	101,8	103,6	102,3	101,1	102,4
1997	108,7	104,8	100,9	101,7	103,0	103,1	95,0	99,3
1998	98,9	98,5	97,8	99,5	98,2	97,6	93,8	99,4
1999	94,1	90,4	91,6	102,1	91,2	83,1	85,4	95,9
2000	97,5	94,4	91,7	100,5	87,0	77,9	88,5	97,9
1997								
Juli	112,1	108,3	103,7	101,6	102,8	103,2	92,5	98,0
Aug	111,5	108,2	103,6	101,6	102,8	103,2	91,5	97,4
Sept	109,5	108,1	103,6	101,6	102,8	103,2	91,7	97,4
Okt	108,0	106,1	101,3	101,6	102,8	103,2	91,8	97,3
Nov	104,7	103,7	100,6	101,6	102,8	103,2	91,7	97,6
Dec	104,0	103,2	100,7	101,6	102,8	103,2	91,8	98,2
1998								
Jan	104,3	104,0	100,7	101,7	102,9	103,2	93,3	99,1
Febr	104,3	104,1	101,1	101,7	102,9	103,2	93,3	99,2
Mars	104,2	104,1	101,1	99,0	97,3	96,5	97,0	100,5
April	102,4	103,1	100,3	99,0	97,3	96,5	97,7	101,5
Maj	99,1	99,9	99,3	99,0	97,3	96,5	97,7	101,5
Juni	98,8	99,6	98,9	99,0	97,3	96,5	97,7	101,5
Juli	97,8	98,2	98,3	99,0	97,3	96,5	97,7	101,3
Aug	97,7	98,0	98,1	99,0	97,3	96,5	97,7	101,3
Sept	94,9	93,6	94,8	99,0	97,3	96,5	86,9	95,5
Okt	94,4	92,8	93,7	99,0	97,3	96,5	87,8	96,3
Nov	94,3	92,7	93,5	99,0	97,3	96,5	88,8	96,7
Dec	94,1	92,1	93,7	99,0	97,3	96,5	89,8	98,2
1999								
Jan	94,9	91,4	93,4	98,5	96,7	96,0	89,4	97,7
Febr	95,2	91,5	93,3	98,5	96,7	96,0	89,4	97,7
Mars	95,1	90,9	93,2	102,8	90,1	80,6	89,4	97,8
April	94,7	90,4	93,0	102,8	90,1	80,6	89,2	98,3
Maj	94,6	90,3	92,3	102,8	90,1	80,6	89,2	98,3
Juni	95,0	90,2	92,0	102,8	90,1	80,6	89,2	98,3
Juli	95,0	90,5	91,9	102,8	90,1	80,6	88,8	96,8
Aug	95,0	90,5	91,3	102,8	90,1	80,6	88,8	96,8
Sept	92,3	89,5	90,4	102,8	90,1	80,6	77,6	92,3
Okt	92,0	89,4	89,2	102,8	90,1	80,6	77,9	92,4
Nov	92,5	89,8	89,2	102,8	90,1	80,6	78,1	92,3
Dec	93,4	90,6	89,7	102,8	90,1	80,6	77,7	92,2
2000								
Jan	94,4	91,0	90,0	102,8	90,1	80,6	78,2	92,6
Febr	94,9	91,7	90,7	102,8	90,1	80,6	79,2	94,3
Mars	95,2	92,3	91,1	100,0	86,4	77,4	80,4	94,8
April	97,1	93,8	91,7	100,0	86,4	77,4	86,0	95,4
Maj	97,2	94,1	92,0	100,0	86,4	77,4	87,3	96,7
Juni	98,5	95,5	92,9	100,0	86,4	77,4	90,7	97,9
Juli	98,5	95,7	93,1	100,0	86,4	77,4	87,9	98,2
Aug	98,9	96,0	93,3	100,0	86,4	77,4	88,1	98,2
Sept	98,5	95,2	91,7	100,0	86,4	77,4	90,5	94,4
Okt	98,6	95,2	90,8	100,0	86,4	77,4	93,2	98,9
Nov	98,9	95,7	91,0	100,0	86,4	77,4	98,7	105,1
Dec	99,7	96,4	91,7	100,0	86,4	77,4	101,5	108,2
2001								
Jan	101,2	102,6	94,7	100,0	86,4	77,4	103,7	109,7
Febr	102,5	102,2	96,6	100,0	86,4	77,4	106,5	111,7

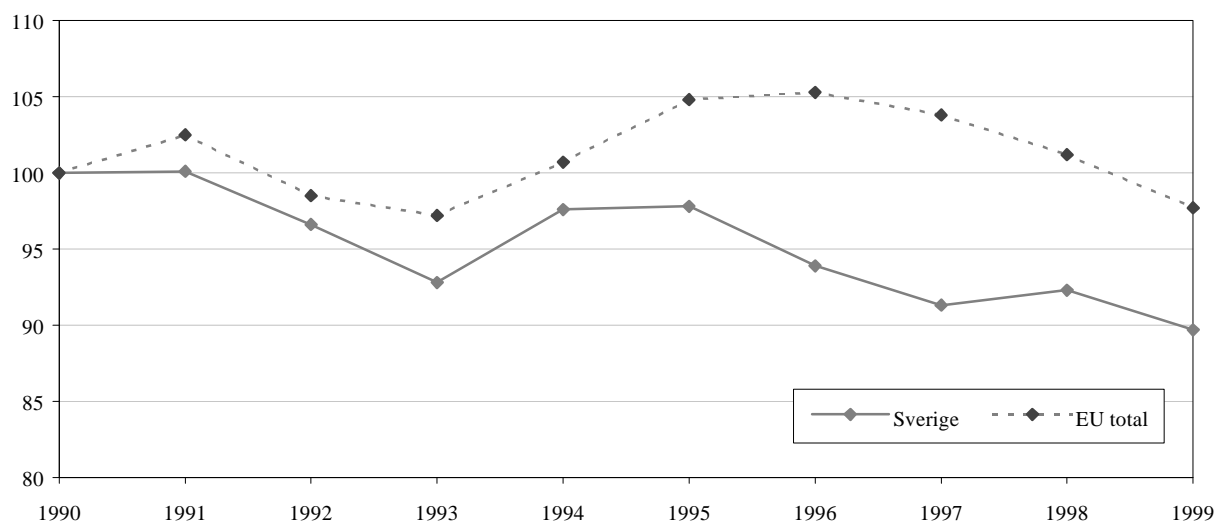
**Produktionsmedelsprisindex (PM-index) för vissa EU-länder och EU totalt.**  
*Input price Index for the EU market. 1990=100<sup>1)</sup>.*



	EU totalt EU total	Danmark Denmark	Finland Finland	Nederländerna Netherlands	Tyskland Germany	Storbritannien United Kingdom	Frankrike France	Sweden Sweden
1990	100,0	100,0	100,0	100,0	100,0	100,0	100,0	100,0
1991	103,1	99,7	105,7	101,9	102,5	103,7	101,5	104,7
1992	105,5	99,4	107,6	103,8	104,8	107,1	102,4	104,7
1993	107,9	99,6	110,0	102,7	105,0	111,5	102,7	105,8
1994	109,4	98,1	107,6	100,9	105,8	111,6	103,1	108,6
1995	112,5	99,0	86,6	104,2	106,3	115,2	104,9	114,8
1996	116,9	102,0	88,4	108,3	108,9	122,4	108,9	121,1
1997	118,0	104,5	90,0	108,6	110,7	118,0	110,7	123,4
1998	115,6	103,4	89,1	106,7	107,1	111,2	108,3	122,0
1999	114,8	102,6	88,1	105,7	106,7	109,4	107,0	121,5
2000		105,6	93,5		115,1	112,4	112,3	127,6
1999								
Juli	114,0	102,8	87,7	104,3	103,9	108,8	106,7	121,7
Aug	114,5	102,3	87,8	104,4	104,4	108,9	106,9	122,1
Sept	114,2	101,5	87,8	104,6	104,3	109,1	107,2	121,7
Okt	114,3	101,9	87,7	105,3	104,2	109,2	107,2	121,7
Nov	114,8	102,2	89,0	105,5	104,6	109,4	107,8	122,1
Dec	115,6	102,5	89,5	105,7	105,9	109,6	108,2	122,8
2000								
Jan	r116,5	r103,0	90,1	107,8	107,4	109,6	108,6	124,0
Febr	r117,5	r103,5	90,7	108,0	108,7	110,2	109,6	124,5
Mars	118,3	r104,0	91,7	108,2	110,1	110,9	110,6	125,3
April	118,6	r104,5	91,5	109,5	110,7	111,2	110,7	125,6
Maj	r119,1	r105,0	92,7	110,0	111,7	111,9	111,5	125,9
Juni	119,3	r105,3	92,0	110,4	112,3	112,1	111,8	126,5
Juli	119,8	r105,6	92,7	111,5	111,7	112,2	112,0	126,2
Aug	r120,6	105,9	93,1	112,3	111,5	112,2	112,3	127,4
Sept	r121,3	r107,1	94,8	112,7	112,9	113,5	113,7	129,0
Okt	121,7	107,5	95,1	112,8	113,5	114,1	114,3	129,5
Nov	122,3	108,2	95,9	114,5	114,1	114,7	114,9	130,8
Dec	122,5	108,1	95,6	114,6	114,3	115,6	114,9	130,5

1) Indextal för samtliga EU-länder finns ännu endast med basår 1990, varför indexutvecklingen för Sverige i denna tabell skiljer sig något från indexutvecklingen i andra tabeller i denna rapport, där basåret är 1995.

**Avräkningsprisindex för vissa EU-länder och EU totalt.**  
*Output price Index for the EU market. 1990=100<sup>1)</sup>.*



	EU total EU total	Danmark Denmark	Finland Finland	Nederländerna Netherlands	Tyskland Germany	Storbritannien United Kingdom	Frankrike France	Sweden Sweden
1990	100,0	100,0	100,0	100,0	100,0	100,0	100,0	100,0
1991	102,5	98,5	96,5	104,7	98,6	99,2	100,9	100,1
1992	98,5	97,0	96,2	98,7	98,3	100,9	94,6	96,6
1993	97,2	84,7	96,2	91,8	90,0	105,4	90,1	92,8
1994	100,7	85,8	96,0	95,2	91,1	106,6	88,5	97,6
1995	104,8	85,7	71,5	97,9	91,9	116,0	89,5	97,8
1996	105,3	86,9	61,3	99,7	90,9	114,3	89,4	93,9
1997	103,8	87,4	60,4	104,7	91,8	98,8	89,9	91,3
1998	101,2	78,2	59,9	100,4	86,5	90,0	90,0	92,3
1999	97,7	74,8	58,7	92,8	82,4	86,3	86,9	89,7
2000		81,7	62,0		87,8	84,3	88,1	88,2
1999								
Juli	94,5	78,2	57,7	83,4	87,9	86,0	84,5	87,8
Aug	96,8	75,8	59,0	88,5	87,4	85,5	85,1	88,7
Sept	98,7	75,9	59,0	88,2	87,3	82,9	86,8	88,6
Okt	97,3	76,3	59,7	93,5	84,1	79,9	87,2	88,1
Nov	97,4	76,5	60,4	93,8	85,2	82,7	87,1	88,4
Dec	99,3	76,9	60,5	95,1	86,0	82,5	87,4	86,7
2000								
Jan	r100,4	r78,3	62,9	r94,3	84,8	82,0	88,0	82,9
Febr	r100,9	r78,9	62,7	r97,9	87,4	81,4	87,5	83,2
Mars	r100,8	r79,6	59,5	r90,3	89,4	82,9	86,7	83,1
April	r101,0	r81,0	59,1	r94,3	89,2	82,3	88,0	83,0
Maj	98,7	r84,3	58,7	r89,1	90,0	80,9	86,8	84,1
Juni	r98,6	r85,1	59,0	r84,0	90,7	86,5	85,7	85,1
Juli	r98,6	r84,8	61,6	r87,0	90,3	88,3	86,5	86,3
Aug	r100,5	r83,2	63,7	r94,1	90,1	85,9	88,2	87,2
Sept	r101,7	r82,4	65,2	r95,0	90,4	83,1	87,6	87,7
Okt	101,0	83,5	65,2	96,6	92,3	82,7	88,6	87,3
Nov	102,4	85,6	65,7	105,5	93,3	85,8	88,8	88,4
Dec	103,0	85,4	65,5	106,2	91,8	87,2	87,4	88,4

1) Indexetal för samtliga EU-länder finns ännu endast med basår 1990, varför indexutvecklingen för Sverige i denna tabell skiljer sig något från indexutvecklingen i andra tabeller i denna rapport, där basåret är 1995.

## Avräkningspriser (kronor per 100 kg). *Producer prices (SEK per 100 kilo).*

<b>Vegetabilier</b> <i>Crop products</i>									
	Höstvete <sup>1)</sup>	Råg <sup>1)</sup>	Havre <sup>1)</sup>	Korn <sup>1)</sup>	Rågvete <sup>1)</sup>	Oljevaxter <sup>2)</sup>	Sockerbetor <sup>3)</sup>	Matpotatis <sup>4)</sup>	Potatis för stärkelse <sup>5)</sup>
	<i>Winter Wheat</i>	<i>Rye</i>	<i>Oats</i>	<i>Barley</i>	<i>Triticale</i>	<i>Oil seeds</i>	<i>Sugar beet</i>	<i>Potatoes for consumption</i>	<i>Potatoes for starch</i>
1990	125,0	127,3	123,6	125,4	..	291	27,8	114,8	56,7
1991	118,7	119,6	113,8	119,0	..	284	27,0	167,7	55,4
1992	115,4	116,3	111,9	118,8	..	282	27,8	130,8	51,2
1993	105,7	107,0	100,8	107,9	..	284	29,0	69,5	45,1
1994	109,0	109,4	102,5	107,2	..	256	29,0	167,0	45,1
1995	118,4	110,0	107,1	111,1	..	170	41,8	250,2	56,0
1996	111,0	102,0	101,7	100,7	99,2	175	39,1	165,4	51,3
1997	104,4	98,9	95,2	96,2	92,6	187	39,4	121,3	51,8
1998	99,9	95,4	88,5	92,4	85,9	193	41,0	164,2	54,8
1999	101,7	97,4	93,0	92,6	89,0	132	39,1	242,6	51,3
2000	96,7	91,2	87,2	88,2	86,1	156	38,3	147,3	50,1
<b>Skördeår</b>									
1990/91	123,1	125,6	120,2	123,5	..	291	27,8	133,7	56,7
1991/92	113,6	117,1	109,6	115,7	..	284	27,0	171,8	55,4
1992/93	115,1	115,7	111,1	118,6	..	282	27,8	72,7	51,2
1993/94	103,6	106,8	99,5	105,0	..	284	29,0	102,5	45,1
1994/95	111,7	109,8	102,9	108,0	..	256	29,0	256,2	45,1
1995/96	120,4	109,5	109,3	110,8	..	170	41,8	195,9	56,0
1996/97	107,0	100,6	98,8	98,3	97,6	175	39,1	122,9	51,3
1997/98	104,0	98,8	93,7	95,3	92,4	187	39,4	123,7	51,8
1998/99	99,1	95,1	88,9	92,5	85,6	193	41,0	267,5	54,8
1999/00	101,9	97,9	93,6	91,9	89,3	132	39,1	150,3	51,3
<b>1999</b>									
Juli	102,8	100,9	95,6	99,3	89,0	-	-	-	-
Aug	98,7	98,5	90,8	91,9	88,8	-	-	-	-
Sept	100,9	97,2	92,4	91,1	88,9	134	39,1	-	51,3
Okt	102,7	98,7	93,6	93,0	89,4	133	39,1	158,0	51,3
Nov	102,4	98,6	95,2	93,0	89,6	132	39,1	158,0	51,3
Dec	102,7	98,9	95,3	92,5	90,6	130	39,1	158,0	51,3
<b>2000</b>									
Jan	104,1	101,3	96,2	93,8	92,0	-	-	158,0	-
Febr	104,9	102,3	97,3	94,6	92,5	-	-	152,0	-
Mars	105,2	102,5	97,8	95,0	92,8	-	-	134,0	-
April	103,3	102,6	96,0	93,8	92,9	-	-	134,0	-
Maj	102,4	102,6	95,6	93,6	92,9	-	-	-	-
Juni	100,5	100,5	92,6	93,6	92,2	-	-	-	-
Juli	97,0	100,5	93,1	91,7	91,0	-	-	-	-
Aug	93,2	92,8	87,7	86,6	88,2	-	-	-	-
Sept	94,1	89,4	84,6	86,2	85,3	155	38,3	-	50,1
Okt	94,9	90,3	85,1	87,1	85,8	157	38,3	140,0	50,1
Nov	96,7	91,7	87,1	88,2	88,0	157	38,3	154,0	50,1
Dec	98,1	91,2	87,9	90,6	89,8	157	38,3	159,0	50,1
<b>2001</b>									
Jan	99,8	92,4	89,4	91,9	91,4	-	-	160,0	-
Febr	100,6	93,4	90,2	93,2	93,1	-	-	163,0	-
Mars	-	-	-	-	-	-	-	167,0	-

- 1) Vid leveransort för vara av normal kvalitet. Fr.o.m. juli 1995 vid 14 % vattenhalt samt för höstveten vid 11 % proteinhalt. Dessförinnan vid 15 % vattenhalt. Årsmedelpriser beräknas som sammanvägda månadspriser med avseende på levererade kvantiteter. *At the place of delivery. From July 1995 for produce with water content 14 %, earlier water content 15 %. The yearly prices are calculated as weighted arithmetic means of the monthly prices.*
- 2) Fr.o.m. år 1995 avser priset 9 % vattenhalt. Tidigare år avsåg priset 18 % vattenhalt. *From 1995 the price refers to 9 % water content. Before 1995 the price referred to 18 % water content.*
- 3) Fr.o.m. 1995 sammanvägt pris för A- och B-betor vid 16 % sockerhalt. Dessförinnan grundpris till producent vid 16 % sockerhalt. *From 1995 average price for A- and B-beets at sugar content 16 %. Earlier base price at sugar content 16 %.*
- 4) Södra och mellersta Sverige. *In the southern part of Sweden.*
- 5) Fr.o.m. 1995 EU:s minimipris och kompensationsbelopp vid 17 % stärkelsehalt. Dessförinnan fastställt producentpris vid 16,8 % stärkelsehalt. *From 1995 the EU minimum price and compensation amount at 17 % starch content. Earlier price at starch content 16,8 %.*

### Avräkningspriser (kronor per 100 kg). *Producer prices (SEK per 100 kilo).*

<b>Animalier</b>					
<b>Animal products</b>					
	Mjöl <sup>1)</sup>	Livkalv <sup>2)</sup>	Mellankalv <sup>3)</sup>	Hanungnö <sup>4)</sup>	Ko <sup>5)</sup>
	<i>Milk to dairy</i>	<i>Livecalves</i>	<i>Fattened calves</i>	<i>Bullocks</i>	<i>Cows</i>
1990					
1991	295	..	..	..	..
1992	299	..	..	..	..
1993	300	..	..	..	..
1994	301	..	..	..	..
1995	308	..	..	..	..
1996	312	1 551	2 544	2 349	1 812
1997	307	1 337	2 321	2 233	1 809
1998	304	1 410	2 347	2 364	1 905
1999	303	1 306	2 497	2 173	1 658
2000 <sup>6)</sup>	303	1 573	2 162	2 103	1 625
1999					
Jan	289	1 170	2 428	2 102	1 612
Febr	288	1 113	2 494	2 209	1 667
Mars	286	1 137	2 567	2 228	1 724
April	285	1 193	2 567	2 247	1 744
Maj	292	1 308	2 567	2 247	1 744
Juni	311	1 375	2 567	2 214	1 712
Juli	321	1 375	2 567	2 214	1 712
Aug	325	1 375	2 567	2 212	1 712
Sept	323	1 375	2 565	2 112	1 602
Okt	319	1 380	2 490	2 047	1 517
Nov	302	1 380	2 290	2 106	1 565
Dec	302	1 489	2 290	2 131	1 590
2000 <sup>6)</sup>					
Jan	287	1 489	2 240	2 131	1 590
Febr	286	1 489	2 240	2 191	1 620
Mars	284	1 489	2 240	2 141	1 630
April	283	1 465	2 240	2 091	1 640
Maj	290	1 522	2 190	2 091	1 640
Juni	302	1 532	2 190	2 091	1 640
Juli	321	1 565	2 190	2 061	1 610
Aug	326	1 565	2 190	2 086	1 635
Sept	324	1 736	1 922	2 066	1 615
Okt	320	1 813	1 922	2 066	1 615
Nov	311	1 732	2 190	2 066	1 615
Dec	303	1 481	2 190	2 154	1 655
2001 <sup>6)</sup>					
Jan	297	1 400	2 190	2 126	1 605
Febr	301	1 395	2 225	2 146	1 690
Mars		1 395	2 225	2 236	1 690

1) Fritt gård vid 4,2 % fetthalt och 3,4 % proteinhalt inkl. leveranställäg, efterlikvid och nationellt stöd. *Ex-farm at 4,2 % fat and 3,4 % protein content incl bonuses, final price adjustments and national subsidies.*

2) Tjurkalv, fritt gård. *Bull, ex-farm.*

3) Fritt gård vid vikt 110 kg, klass O, inkl. leveranställäg och efterlikvid. *Ex-farm, weight 110 kg, class O, including bonuses and final price adjustments.*

4) Fritt gård för ungtjur, vikt 299 kg, klass R, inkl. leveranställäg och efterlikvid. *Ex-farm, weight 299 kg, class R, including bonuses and final price adjustments.*

5) Fritt gård, vikt 260 kg, klass O, inkl. leveranställäg och efterlikvid. *Ex-farm, weight 260 kg, class O, including bonuses and final price adjustments.*

6) I priserna ingår preliminära uppgifter avseende leveranställäg, efterlikvid och nationellt stöd. *Prices include data concerning bonuses, national Nordic aid and final price adjustments, which are preliminary.*

## Avräkningspriser (kronor per 100 kg). *Producer prices (SEK per 100 kilo).*

<b>Animalier (forts)</b> <b>Animal products (cont)</b>					
	Slaktsvin <sup>1)</sup> <i>Pigs for slaughter</i>	Fä <sup>2)</sup> <i>Sheep</i>	Lamm <sup>3)</sup> <i>Lambs</i>	Slaktkyckling <sup>4)</sup> <i>Broiler</i>	Ägg <sup>5)</sup> <i>Eggs</i>
1990	..	..	..	..	926
1991	..	..	..	..	891
1992	..	..	..	..	809
1993	..	..	..	..	788
1994	..	..	..	..	918
1995	..	..	..	..	776
1996	1 225	1 390	2 766	..	741
1997	1 323	1 432	3 132	678	782
1998	1 116	1 320	3 024	685	827
1999	1 061	874	2 920	668	752
2000 <sup>6)</sup>	1 201	857	2 659	663	784
1999					
Jan	951	857	2 507	669	806
Febr	951	857	2 957	669	795
Mars	970	857	3 307	669	824
April	990	858	3 408	669	726
Maj	967	858	3 408	669	742
Juni	1 002	858	3 408	669	741
Juli	1 032	958	3 258	669	693
Aug	1 052	957	3 057	669	727
Sept	1 157	857	2 507	669	687
Okt	1 211	857	2 407	669	704
Nov	1 226	857	2 407	664	787
Dec	1 226	857	2 407	664	794
2000 <sup>6)</sup>					
Jan	1 061	857	2 552	663	723
Febr	1 031	857	2 707	663	768
Mars	1 092	857	2 857	663	772
April	1 116	857	3 057	663	799
Maj	1 176	857	3 157	663	804
Juni	1 241	857	3 157	663	797
Juli	1 261	857	2 766	663	756
Aug	1 261	857	2 461	663	743
Sept	1 281	857	2 407	663	793
Okt	1 281	857	2 357	663	786
Nov	1 296	857	2 083	663	834
Dec	1 312	852	2 352	663	829
2001 <sup>6)</sup>					
Jan	1 251	857	2 457	663	712
Febr	1 291	858	2 458	663	794
Mars	1 442	859	2 659	663	801

- 1) Fritt gård, vikt 80 kg, köttprocent 57, inkl. leveranställägg och efterlikvid. *Ex-farm, weight 80 kg, lean meat content 57 %, including bonuses and final price adjustments.*
- 2) Fritt gård, vikt 25 kg, klass R, inkl. leveranställägg och efterlikvid. *Ex-farm, weight 25 kg, class R, including bonuses and final price adjustments. The yearly prices are calculated as weighted arithmetic means of the monthly prices.*
- 3) Fritt gård, vikt 17 kg, klass R, inkl. leveranställägg och efterlikvid. Årsmedelpriser beräknas som sammanvägda månadspriser med avseende påslaktade kvantiteter. *Ex-farm, weight 17 kg, class R, including bonuses and final price adjustments. The yearly prices are calculated as weighted arithmetic means of the monthly prices.*
- 4) Fritt gård 1,7 kg levande vikt, 1:a kvaliteten, inkl. tillägg för campylobacterfria leveranser och marknadstillägg. *Ex-farm, 1.7 kg live weight, 1<sup>st</sup> quality including market bonus and bonus for animals free from campylobacter.*
- 5) Fritt gård. Fr.o.m. januari 1998 konsumtionsägg (klass A). Dessförinnan alla osorterade ägg. *Ex-farm. From January 1998 eggs for consumption (class A). Before that month all eggs.*
- 6) I priserna ingår preliminära uppgifter avseende leveranställägg, efterlikvid och nationellt stöd. *Prices include data concerning bonuses, national Nordic aid and final price adjustments, which are preliminary.*



**Produktion. Production.**

	Invägd mjölk <i>Milk delivered to dairies</i>			Kyckling <i>Chickens</i>	Partihandels inköp av ägg <i>Eggs bought by wholesalers</i>
	Kvantitet <i>Quantity</i> 1 000 ton	Fetthalt (%) <i>Fat content</i>	Proteinhalt (%) <i>Protein content</i>	Antal (1 000-tal) <i>1 000 heads</i>	Kvantitet <i>Quantity</i> 1 000 ton
1990	3 432	4,31	3,36	38 899	79,4
1991	3 130	4,33	3,37	43 308	69,9
1992	3 133	4,33	3,39	43 648	71,9
1993	3 287	4,37	3,41	48 300	69,6
1994	3 357	4,35	3,38	56 686	67,0
1995	3 243	4,33	3,34	61 313	68,5
1996	3 258	4,29	3,33	63 228	71,4
1997	3 276	4,28	3,32	65 987	69,6
1998	3 277	4,26	3,31	62 345	69,2
1999	3 299	4,19	3,30	66 608	69,3
2000	3 297	4,18	3,28		66,3
1998					
Jan	281	4,31	3,30	..	6,0
Febr	256	4,27	3,28	..	5,5
Mars	287	4,30	3,30	<sup>D</sup> 13 739	6,0
April	284	4,29	3,27	..	5,7
Maj	295	4,27	3,25	..	5,5
Juni	277	4,19	3,28	<sup>D</sup> 14 862	5,7
Juli	273	4,15	3,30	..	6,1
Aug	271	4,15	3,34	..	5,7
Sept	259	4,23	3,36	<sup>D</sup> 17 915	6,0
Okt	264	4,32	3,35	..	6,0
Nov	257	4,33	3,34	..	5,5
Dec	273	4,28	3,32	<sup>D</sup> 15 830	5,5
1999					
Jan	281	4,20	3,28	..	5,9
Febr	258	4,22	3,28	..	6,1
Mars	288	4,23	3,29	<sup>D</sup> 15 700	6,1
April	287	4,20	3,25	..	5,9
Maj	297	4,20	3,25	..	5,6
Juni	284	4,13	3,29	<sup>D</sup> 15 732	5,8
Juli	277	4,05	3,27	..	5,6
Aug	274	4,05	3,31	..	5,6
Sept	262	4,17	3,36	<sup>D</sup> 19 529	5,6
Okt	263	4,30	3,36	..	5,5
Nov	258	4,29	3,34	..	5,8
Dec	270	4,24	3,30	<sup>D</sup> 15 647	5,8
2000					
Jan	280	4,21	3,25	..	5,6
Febr	266	4,20	3,24	..	5,5
Mars	287	4,22	3,25	<sup>D</sup> 17 304	5,9
April	283	4,22	3,23	..	5,2
Maj	295	4,17	3,22	..	6,0
Juni	279	4,10	3,25	<sup>D</sup> 16 433	5,7
Juli	277	4,07	3,26	..	5,4
Aug	272	4,07	3,32	..	5,7
Sept	259	4,20	3,39	<sup>D</sup> 17 462	5,2
Okt	263	4,25	3,36	..	5,5
Nov	259	4,26	3,34	..	5,5
Dec	276	4,22	3,29	..	5,1
2001					
Jan	283	4,22	3,28	..	5,7
Febr	257	4,22	3,26	..	5,5

1) Antal per kvartal. *Number of heads per three month period.*

## Produktion. Production.

### Mejeriproduktion, 1000 ton

#### Dairy production, 1000 metric tons

	Konsumtionsmjölk	Konsumtionsmjölk och syrade produkter			Konsumtionsgrädde	Ost	Smör	Mjölkpulver	
	<i>Drinking milk</i>	<i>Drinking milk and acidified milk</i>			<i>Cream for consumption</i>	<i>Cheese</i>	<i>Butter</i>	<i>Milkpowder</i>	
	Totalt	Totalt	Därav		Totalt	Totalt	Totalt	Totalt	
	<i>Total</i>	<i>Total</i>	<i>&gt; 2,0 %</i>	<i>1,0-2,0 %</i>	<i>&lt; 1,0 %</i>	<i>Total</i>	<i>Total</i>	<i>Total</i>	
1990	1 117	1 357	657	314	386	75,5	115,7	49,2	57,6
1991	1 097	1 335	601	352	382	76,2	114,5	37,9	38,8
1992	1 086	1 327	574	387	366	77,1	117,3	36,9	36,8
1993	1 077	1 319	574	404	341	78,9	125,8	38,9	43,9
1994	1 062	1 318	583	421	314	81,6	132,9	32,0	41,7
1995	1 058	1 309	569	445	295	83,0	128,5	28,0	34,8
1996	1 065	1 310	557	472	281	92,1	127,1	30,1	37,4
1997	1 040	1 310	552	484	274	92,4	118,4	32,7	37,7
1998	1 028	1 294	535	495	264	92,7	125,1	31,1	38,6
1999	1 010	1 279	517	497	262	94,3	127,8	26,0	40,3
2000	1 000	1 261	502	498	261	96,2	126,5	29,8	47,1
1998									
Jan	91	112	46	43	23	7,3	10,5	3,3	3,5
Febr	82	101	41	39	21	7,1	9,4	2,6	3,3
Mars	89	110	45	43	23	7,7	10,7	2,7	3,6
April	87	109	45	42	23	8,3	10,5	2,9	3,8
Maj	82	106	44	40	22	7,5	10,8	3,1	3,6
Juni	78	102	43	37	22	8,9	10,5	2,5	3,4
Juli	80	104	45	38	22	7,9	10,6	2,5	3,1
Aug	85	109	45	41	22	7,1	10,6	2,2	2,7
Sept	87	110	45	43	22	6,9	10,4	2,3	2,1
Okt	91	114	46	45	23	7,7	10,8	2,1	1,9
Nov	87	108	44	43	21	7,0	10,1	2,6	2,4
Dec	89	108	46	41	21	9,3	10,2	2,3	3,9
1999									
Jan	86	106	43	42	22	7,1	10,9	2,9	3,1
Febr	81	101	40	40	21	7,3	10,1	2,0	3,1
Mars	92	115	46	45	24	8,5	10,9	2,2	3,9
April	85	108	43	42	22	7,7	10,7	2,5	4,1
Maj	81	104	42	40	22	7,7	10,8	2,5	4,1
Juni	76	100	42	37	21	9,2	10,6	2,2	4,0
Juli	77	102	43	38	21	8,0	10,4	2,1	3,9
Aug	83	108	44	42	22	7,4	10,6	1,8	3,1
Sept	86	109	43	43	22	7,1	10,8	2,0	3,0
Okt	87	109	43	43	22	7,2	11,0	1,8	2,3
Nov	87	108	43	43	22	7,6	10,9	2,1	2,2
Dec	90	109	45	42	21	9,5	10,1	1,9	3,5
2000									
Jan	86	106	42	42	22	7,3	10,9	2,9	3,8
Febr	82	103	41	41	21	7,4	10,1	2,0	3,8
Mars	90	113	44	45	23	8,4	10,6	2,5	4,6
April	80	100	40	40	21	8,2	10,2	2,7	5,8
Maj	85	109	44	43	23	8,0	11,0	3,0	4,7
Juni	76	99	40	38	21	9,6	10,4	2,2	4,5
Juli	74	96	39	36	20	7,4	10,6	2,6	4,4
Aug	84	109	44	42	23	7,6	11,0	2,4	3,2
Sept	86	108	42	43	22	7,2	10,5	2,2	2,7
Okt	85	107	42	43	22	7,4	10,6	2,5	2,6
Nov	86	107	42	43	22	7,8	10,3	2,7	3,1
Dec	86	104	43	41	20	9,7	10,4	2,2	4,0
2001									
Jan	88	109	42	45	22	7,9	11,0	2,7	4,3
Febr	80	99	39	40	20	7,8	9,2	2,4	4,3

**Slakt och genomsnittliga avräkningspriser.<sup>1)</sup>**  
***Slaughterings and mean producer prices.<sup>1)</sup>***

	Kalv <i>Calves</i>			Stut <i>Bullocks</i>		
	Antal slaktade hela kroppar <i>Slaughterings, number of heads</i>	Slaktade kvantiteter (1 000 ton) <i>Slaughterings (1 000 metric tons)</i>	Genomsnittligt avräkningspris, kr/100 kg <sup>2)</sup> <i>Mean producer price, SEK/100 kilo<sup>2)</sup></i>	Antal slaktade hela kroppar <i>Slaughterings, number of heads</i>	Slaktade kvantiteter (1 000 ton) <i>Slaughterings (1 000 metric tons)</i>	Genomsnittligt avräkningspris, kr/100 kg <sup>2)</sup> <i>Mean producer price, SEK/100 kilo<sup>2)</sup></i>
1990	53 121	5,40	2 869	..	..	2 764
1991	36 177	3,68	2 873	..	..	2 669
1992	30 817	3,16	2 811	..	..	2 676
1993	34 108	3,51	2 552	..	..	2 635
1994	35 877	3,74	2 688	..	..	2 706
1995	29 930	3,15	2 546	8 419	2,39	2 463
1996	35 032	3,66	2 128	8 968	2,51	2 094
1997	55 963	4,18	1 637	11 388	3,16	2 026
1998	52 208	3,97	1 644	14 216	4,02	2 097
1999	38 417	4,29	2 075	21 163	6,15	1 990
2000	38 975	4,38	1 837	r31 824	r9,42	1 967
1998						
Jan	5 084	0,35	1 533	1 618	0,47	2 064
Febr	4 591	0,31	1 472	1 224	0,35	2 087
Mars	5 652	0,39	1 467	1 337	0,38	2 176
April	4 028	0,29	1 587	1 915	0,54	2 263
Maj	3 119	0,23	1 560	379	0,11	2 242
Juni	2 528	0,19	1 536	492	0,14	2 229
Juli	2 488	0,17	1 488	500	0,14	2 234
Aug	3 865	0,29	1 605	877	0,25	2 212
Sept	5 068	0,43	1 838	1 648	0,47	2 140
Okt	5 477	0,48	1 802	1 744	0,49	2 002
Nov	7 904	0,55	1 665	1 369	0,38	1 906
Dec	2 404	0,27	1 945	1 095	0,31	1 871
1999						
Jan	2 861	0,30	1 909	1 761	0,52	1 958
Febr	2 804	0,30	1 928	1 531	0,46	2 041
Mars	3 433	0,37	1 731	2 037	0,61	2 105
April	2 825	0,32	623	1 700	0,50	2 119
Maj	2 668	0,30	2 082	1 356	0,37	2 071
Juni	2 382	0,26	2 101	1 509	0,45	2 071
Juli	1 706	0,18	2 087	1 026	0,31	2 072
Aug	2 843	0,31	2 220	1 701	0,50	1 988
Sept	4 138	0,47	2 244	2 493	0,71	1 916
Okt	4 434	0,53	2 168	2 464	0,70	1 857
Nov	4 830	0,56	1 955	1 926	0,56	1 913
Dec	3 493	0,39	1 901	1 659	0,48	1 932
2000						
Jan	3 255	0,36	1 859	2 472	0,74	2 002
Febr	3 659	0,40	1 893	2 623	0,78	2 060
Mars	3 779	0,42	1 927	3 008	0,90	2 032
April	2 877	0,33	1 899	2 532	0,77	1 970
Maj	3 342	0,38	1 892	2 696	0,81	1 967
Juni	2 198	0,23	1 850	2 025	0,60	1 931
Juli	1 953	0,22	1 905	1 652	0,49	1 952
Aug	3 147	0,36	1 850	2 545	0,75	1 935
Sept	3 584	0,41	1 654	3 381	1,00	1 929
Okt	4 293	0,50	1 723	3 527	1,01	1 899
Nov	4 181	0,47	1 840	2 671	0,78	1 915
Dec	2 707	0,30	1 863	r2 692	r0,78	2 008
2001						
Jan	2 948	0,34		3 765	1,13	

1) Hemslakt ingår inte i de redovisade siffrorna. *The figures do not include slaughterings on the farms.*

2) Exklusive leveranstillsätt och efterlikvider. *Excl. bonuses and final price adjustments.*

**Slakt och genomsnittliga avräkningspriser.<sup>1)</sup>**  
***Slaughterings and mean producer prices.<sup>1)</sup>***

	<b>Tjur Bulls</b>			<b>Kviga Heifers</b>		
	Antal slaktade hela kroppar	Slaktade kvantiteter (1 000 ton)	Genomsnittligt avräkningspris, kr/100 kg <sup>2)</sup>	Antal slaktade hela kroppar	Slaktade kvantiteter (1 000 ton)	Genomsnittligt avräkningspris, kr/100 kg <sup>2)</sup>
	<i>Slaughterings, number of heads</i>	<i>Slaughterings (1 000 metric tons)</i>	<i>Mean producer price, SEK/100 kilo<sup>2)</sup></i>	<i>Slaughterings, number of heads</i>	<i>Slaughterings (1 000 metric tons)</i>	<i>Mean producer price, SEK/100 kilo<sup>2)</sup></i>
1990	..	..	2 850	..	..	2 485
1991	..	..	2 775	..	..	2 390
1992	221 140	63,94	2 848	47 151	10,93	2 475
1993	240 004	69,50	2 770	53 628	12,41	2 427
1994	230 072	67,75	2 811	53 656	12,54	2 449
1995	234 308	70,35	2 558	52 179	12,19	2 216
1996	238 156	71,29	2 197	46 155	10,68	1 903
1997	251 813	75,26	2 071	53 694	12,40	1 799
1998	231 279	70,80	2 209	50 991	12,93	1 911
1999	217 734	68,59	2 091	49 035	12,09	1 799
2000	r217 287	r69,62	2 029	r56 116	r14,40	1 841
1998						
Jan	19 629	6,01	2 081	5 631	1,34	1 853
Febr	19 294	5,90	2 127	5 173	1,26	1 903
Mars	20 663	6,26	2 194	4 699	1,14	1 967
April	17 567	5,34	2 291	3 673	0,90	2 050
Maj	20 646	6,32	2 329	4 065	1,00	2 085
Juni	24 399	7,47	2 338	3 115	0,76	2 076
Juli	20 025	6,17	2 318	2 018	0,48	2 072
Aug	21 776	6,76	2 303	3 092	0,75	2 060
Sept	20 080	6,21	2 232	4 183	1,00	1 972
Okt	17 765	5,38	2 129	5 339	1,26	1 825
Nov	15 285	4,65	2 013	5 771	1,36	1 711
Dec	14 150	4,33	1 963	4 232	1,02	1 689
1999						
Jan	15 321	4,85	2 027	4 328	1,06	1 771
Febr	15 683	4,96	2 100	4 516	1,13	1 873
Mars	20 873	6,64	2 152	5 170	1,30	1 921
April	18 353	5,77	2 164	3 855	0,96	1 908
Maj	19 420	6,08	2 148	3 920	0,95	1 859
Juni	24 353	7,67	2 155	3 390	0,85	1 831
Juli	17 451	5,52	2 156	2 001	0,49	1 814
Aug	21 815	6,94	2 110	2 957	0,75	1 809
Sept	20 124	6,37	2 021	4 120	1,02	1 744
Okt	15 744	4,92	1 960	4 808	1,17	1 667
Nov	15 921	4,96	1 966	5 792	1,40	1 689
Dec	12 676	3,92	2 012	4 178	1,00	1 741
2000						
Jan	15 659	5,08	2 060	6 050	1,55	1 906
Febr	16 999	5,45	2 096	5 799	1,49	1 919
Mars	19 125	6,13	2 075	5 570	1,46	1 908
April	17 336	5,53	2 018	4 195	1,09	1 873
Maj	22 546	7,18	2 025	5 362	1,40	1 833
Juni	21 083	6,79	2 032	3 057	0,79	1 808
Juli	18 645	6,04	2 019	2 160	0,56	1 797
Aug	22 929	7,44	2 021	3 419	0,89	1 820
Sept	18 031	5,81	2 005	4 048	1,04	1 783
Okt	17 222	5,41	1 969	5 538	1,38	1 748
Nov	14 796	4,68	1 977	6 648	1,67	1 773
Dec	r12 916	r4,08	2 039	r4 270	r1,09	1 848
2001						
Jan	15 588	5,07		6 482	1,73	

1) Hemslakt ingår inte i de redovisade siffrorna. *The figures do not include slaughterings on the farms.*

2) Exklusive leveranställag och efterlikvider. *Excl. bonuses and final price adjustments.*

**Slakt och genomsnittliga avräkningspriser.<sup>1)</sup>**  
***Slaughterings and mean producer prices.<sup>1)</sup>***

	Ko <i>Cows</i>			Storboskap <i>Adult cattle</i>		
	Antal slaktade hela kroppar <i>Slaughterings, number of heads</i>	Slaktade kvantiteter (1 000 ton) <i>Slaughterings (1 000 metric tons)</i>	Genomsnittligt avräkningspris, kr/100 kg <sup>2)</sup> <i>Mean producer price, SEK/100 kilo<sup>2)</sup></i>	Antal slaktade hela kroppar <i>Slaughterings, number of heads</i>	Slaktade kvantiteter (1 000 ton) <i>Slaughterings (1 000 metric tons)</i>	Genomsnittligt avräkningspris, kr/100 kg <sup>2)</sup> <i>Mean producer price, SEK/100 kilo<sup>2)</sup></i>
1990	..	..	r2 246	518 380	138,38	2 545
1991	..	..	r2 169	493 577	131,95	2 465
1992	195 556	50,58	r2 407	463 847	125,45	2 629
1993	205 488	54,75	r2 396	499 120	136,66	2 584
1994	211 313	56,43	r2 341	495 041	136,72	2 578
1995	206 779	55,16	r1 987	501 685	140,09	2 295
1996	185 278	49,30	r1 632	478 557	133,78	1 955
1997	201 744	53,89	r1 591	518 639	144,71	1 861
1998	189 610	51,49	r1 619	486 096	138,54	1 953
1999	191 929	52,92	r1 467	479 861	139,75	1 819
2000	r184 762	r51,99	1 533	r489 989	r145,43	1 829
1998						
Jan	19 643	5,36	r1 615	46 521	13,26	1 860
Febr	15 858	4,34	r1 639	41 549	11,85	1 915
Mars	14 659	4,00	r1 710	41 358	11,78	2 000
April	11 464	3,13	r1 794	34 619	9,91	2 104
Maj	11 049	3,00	r1 798	36 157	10,43	2 151
Juni	10 463	2,83	r1 773	38 469	11,20	2 163
Juli	11 325	3,05	r1 755	33 868	9,84	2 130
Aug	16 308	4,38	r1 740	42 053	12,14	2 078
Sept	19 725	5,29	r1 641	45 636	12,97	1 960
Okt	20 961	5,63	r1 497	45 809	12,76	1 810
Nov	21 516	5,88	r1 421	43 941	12,27	1 686
Dec	16 639	4,59	r1 391	36 116	10,25	1 664
1999						
Jan	17 360	4,81	r1 435	38 770	11,24	1 743
Febr	14 094	3,93	r1 491	35 824	10,49	1 840
Mars	14 458	4,02	r1 556	42 538	12,58	1 933
April	11 475	3,19	r1 550	35 383	10,42	1 946
Maj	10 705	2,98	r1 515	35 401	10,42	1 942
Juni	10 682	2,93	r1 492	39 934	11,90	1 952
Juli	10 793	2,92	r1 475	31 271	9,24	1 913
Aug	16 663	4,50	r1 448	43 136	12,69	1 841
Sept	19 373	5,26	r1 404	46 110	13,36	1 743
Okt	20 501	5,61	r1 388	43 517	12,40	1 662
Nov	25 162	7,01	r1 448	48 801	13,93	1 668
Dec	20 663	5,77	r1 502	39 176	11,17	1 716
2000						
Jan	15 478	4,38	980	39 659	11,75	1 844
Febr	14 685	4,15	985	40 106	11,88	1 881
Mars	13 898	3,94	1 011	41 601	12,44	1 888
April	10 619	3,00	1 006	34 682	10,38	1 862
Maj	12 543	3,57	997	43 147	12,95	1 869
Juni	9 206	2,59	1 013	35 371	10,77	1 885
Juli	10 856	3,03	1 040	33 313	10,12	1 855
Aug	16 620	4,60	1 000	45 513	13,68	1 818
Sept	17 761	4,93	1 003	43 221	12,78	1 790
Okt	21 163	5,87	987	47 450	13,68	1 735
Nov	24 070	6,84	1 048	48 185	13,96	1 737
Dec	r17 863	r5,11	1 064	r37 741	r11,07	1 816
2001						
Jan	15 863	4,53		41 698	12,46	

1) Hemslakt ingår inte i de redovisade siffrorna. *The figures do not include slaughterings on the farms.*

2) Exklusive leveranställag och efterlikvider. *Excl. bonuses and final price adjustments.*

**Slakt och genomsnittliga avräkningspriser.<sup>1)</sup>**  
***Slaughterings and mean producer prices.<sup>1)</sup>***

<b>Svin</b> <i>Pigs</i>				<b>Häst</b> <i>Horses</i>		
	Antal slaktade hela kroppar	Slaktade kvantiteter (1 000 ton)	Genomsnittligt avräkningspris, kr/100 kg <sup>2)</sup>	Antal slaktade hela kroppar	Slaktade kvantiteter (1 000 ton)	Genomsnittligt avräkningspris, kr/100 kg <sup>2)</sup>
	<i>Slaughterings, number of heads</i>	<i>Slaughterings (1 000 metric tons)</i>	<i>Mean producer price, SEK/100 kilo<sup>2)</sup></i>	<i>Slaughterings, number of heads</i>	<i>Slaughterings (1 000 metric tons)</i>	<i>Mean producer price, SEK/100 kilo<sup>2)</sup></i>
1990	3 602 088	289,15	r1454	7 418	1,93	1 344
1991	3 339 324	266,23	r1503	7 694	2,02	1 191
1992	3 402 261	276,18	r1 469	8 677	2,29	1 043
1993	3 626 653	289,49	r1 444	8 487	2,28	641
1994	3 772 657	305,92	r1 451	8 873	2,40	733
1995	3 742 660	308,81	r1 302	7 725	2,11	607
1996	3 844 037	318,92	r1 239	6 841	1,89	576
1997	3 914 568	329,35	r1 298	6 748	1,85	649
1998	3 872 887	330,41	r1 008	6 333	1,73	716
1999	3 797 533	325,43	r940	6 052	1,66	743
2000	3 251 100	276,98	1 080	5 447	1,48	702
1998						
Jan	311 225	26,92	r1 057	518	0,14	652
Febr	310 822	26,72	r1 068	533	0,14	664
Mars	351 471	29,99	r1 118	534	0,15	719
April	328 895	28,13	r1 110	495	0,13	737
Maj	318 986	27,10	r1 044	412	0,12	713
Juni	312 624	26,54	r1 012	449	0,12	747
Juli	319 887	27,35	r996	435	0,12	759
Aug	318 967	27,47	r980	455	0,13	768
Sept	318 097	27,35	r963	603	0,16	738
Okt	344 958	29,57	r939	700	0,19	708
Nov	345 567	29,14	r935	721	0,20	706
Dec	291 388	24,14	r888	478	0,13	685
1999						
Jan	313 037	27,40	r823	511	0,14	728
Febr	317 987	27,82	r839	550	0,15	722
Mars	360 148	31,32	r793	472	0,13	737
April	331 334	28,53	r774	461	0,13	748
Maj	302 161	25,72	r860	377	0,10	757
Juni	321 193	27,34	r883	367	0,10	742
Juli	300 723	25,82	r907	331	0,09	732
Aug	315 503	27,11	r951	440	0,12	751
Sept	313 099	26,92	r1 033	564	0,16	741
Okt	300 744	25,68	r1 084	692	0,19	762
Nov	332 050	27,97	r1 115	710	0,20	730
Dec	289 554	23,80	r1 087	577	0,16	770
2000						
Jan	258 497	22,06	934	515	0,14	764
Febr	273 736	23,43	929	485	0,13	748
Mars	297 864	25,58	972	476	0,13	753
April	245 331	20,97	1 002	324	0,09	739
Maj	306 005	26,11	1 052	364	0,10	709
Juni	248 990	21,21	1 115	274	0,08	693
Juli	258 266	22,07	1 139	241	0,07	665
Aug	288 845	24,65	1 147	417	0,12	666
Sept	254 789	21,90	1 161	523	0,15	678
Okt	280 688	24,12	1 157	607	0,16	665
Nov	292 547	24,62	1 173	696	0,19	674
Dec	245 542	20,26	1 170	525	0,14	684
2001						
Jan	270 166	23,26		537	0,15	

1) Hemslakt ingår inte i de redovisade siffrorna. *The figures do not include slaughterings on the farms.*

2) Exklusive leveranställägg och efterlikvider. *Excl. bonuses and final price adjustments.*

**Slakt och genomsnittliga avräkningspriser.<sup>1)</sup>**  
***Slaughterings and mean producer prices.<sup>1)</sup>***

<b>Får</b> <i>Sheep</i>				<b>Lamm</b> <i>Lamb</i>		
	Antal slaktade hela kroppar	Slaktade kvantiteter (1 000 ton)	Genomsnittligt avräkningspris, kr/100 kg <sup>2)</sup>	Antal slaktade hela kroppar	Slaktade kvantiteter (1 000 ton)	Genomsnittligt avräkningspris, kr/100 kg <sup>2)</sup>
	<i>Slaughterings, number of heads</i>	<i>Slaughterings (1 000 metric tons)</i>	<i>Mean producer price, SEK/100 kilo<sup>2)</sup></i>	<i>Slaughterings, number of heads</i>	<i>Slaughterings (1 000 metric tons)</i>	<i>Mean producer price, SEK/100 kilo<sup>2)</sup></i>
1990	50 064	1,31	1 506	223 835	3,57	2 463
1991	40 743	1,06	911	189 835	3,02	2 285
1992	43 631	1,11	946	193 642	3,14	2 375
1993	37 172	0,98	812	185 304	3,16	2 297
1994	38 428	1,01	782	181 423	3,08	2 339
1995	32 727	0,84	499	155 903	2,65	2 144
1996	33 343	0,84	705	167 943	2,82	2 223
1997	31 226	0,78	551	158 892	2,73	2 249
1998	27 911	0,71	485	155 401	2,78	2 217
1999	27 850	0,71	399	162 729	2,95	2 306
2000	28 301	0,73	398	173 849	3,18	2 080
1998						
Jan	1 662	0,04	522	8 477	0,14	2 122
Febr	954	0,03	526	7 495	0,13	2 412
Mars	592	0,02	603	11 127	0,20	2 827
April	496	0,02	588	10 328	0,19	2 992
Maj	485	0,01	577	5 595	0,10	3 033
Juni	850	0,02	618	5 625	0,11	2 827
Juli	1 156	0,03	697	5 525	0,10	2 504
Aug	2 602	0,07	726	12 781	0,24	2 379
Sept	4 368	0,11	660	26 112	0,47	2 178
Okt	5 778	0,14	485	28 000	0,50	1 851
Nov	5 327	0,13	286	20 225	0,35	1 677
Dec	3 641	0,09	285	14 111	0,24	1 706
1999						
Jan	1 648	0,04	360	7 281	0,13	1 898
Febr	1 345	0,03	383	8 506	0,15	2 369
Mars	1 032	0,03	431	19 968	0,37	2 855
April	347	0,01	439	6 931	0,12	3 026
Maj	350	0,01	401	6 089	0,12	2 991
Juni	819	0,02	446	7 253	0,14	2 909
Juli	1 326	0,04	498	6 696	0,13	2 795
Aug	2 528	0,07	457	12 546	0,24	2 512
Sept	4 502	0,11	382	24 372	0,45	2 125
Okt	4 954	0,13	378	26 318	0,48	1 989
Nov	5 464	0,14	387	21 004	0,37	1 901
Dec	3 535	0,09	367	15 765	0,27	1 820
2000						
Jan	1 522	0,04	394	9 408	0,17	2 065
Febr	1 234	0,03	424	10 731	0,20	2 195
Mars	747	0,02	412	11 174	0,21	2 403
April	721	0,02	436	15 168	0,29	2 538
Maj	540	0,01	386	7 942	0,15	2 579
Juni	962	0,03	391	7 071	0,13	2 573
Juli	1 642	0,05	388	7 288	0,14	2 322
Aug	3 463	0,09	389	19 085	0,36	2 070
Sept	3 861	0,10	392	27 124	0,50	2 023
Okt	5 131	0,13	402	28 099	0,51	1 814
Nov	5 293	0,13	394	20 197	0,36	1 595
Dec	3 185	0,08	404	10 562	0,18	1 666
2001						
Jan	1 814	0,05		10 204	0,19	

1) Hemslakt ingår inte i de redovisade siffrorna. *The figures do not include slaughterings on the farms.*

2) Exklusive leveranställag och efterlikvider. *Excl. bonuses and final price adjustments.*

## Utrikeshandel. Foreign Trade.<sup>1,2)</sup>

	Import (1 000 ton). Imports.					Export (1 000 ton). Exports.				
	Vete Wheat	Råg Rye	Korn Barley	Havre Oats	Raps och rybs Rape and turnip rape	Vete Wheat	Råg Rye	Korn Barley	Havre Oats	Raps och rybs Rape and turnip rape
1996	58,1	0,1	45,6	5,4	176,8	241,7	83,6	429,6	203,8	12,0
1997	33,2	1,1	35,1	2,1	63,5	729,9	48,2	419,6	243,6	3,2
1998	79,1	0,5	78,1	3,8	117,8	529,4	11,8	269,5	601,2	7,3
1999	110,1	1,0	70,2	2,6	189,9	317,8	2,9	1516,5	465,0	3,9
2000 <sup>2)</sup>	79,1	0,3	49,8	1,1	131,7	333,0	10,5	661,4	445,6	3,0
1997										
Juli	3,1	0,0	5,0	0,1	1,9	40,2	2,1	25,9	4,7	0,0
Aug	0,0	0,3	3,5	0,0	1,1	24,8	0,9	1,7	0,0	0,1
Sept	5,5	0,3	0,9	0,1	2,3	77,0	2,6	28,0	2,8	0,0
Okt	2,1	0,1	0,9	0,6	7,4	82,2	0,0	2,6	12,4	0,0
Nov	1,5	0,2	1,6	0,8	13,7	35,2	18,0	6,7	76,9	0,0
Dec	0,0	0,0	2,8	0,0	9,0	79,0	0,0	8,9	2,0	0,6
1998										
Jan	4,0	0,0	4,8	0,1	8,0	88,2	0,0	10,0	53,4	0,0
Febr	2,1	0,0	8,5	0,4	3,6	17,3	0,0	20,4	37,3	0,0
Mars	10,4	0,0	14,1	0,9	16,1	99,9	0,0	15,7	97,4	0,0
April	5,1	0,0	3,5	0,2	15,2	4,3	0,0	10,5	22,8	0,0
Maj	10,3	0,1	9,8	0,2	4,2	52,5	0,0	36,0	57,2	0,0
Juni	11,9	0,0	8,9	0,4	1,3	68,9	0,0	30,8	93,1	0,0
Juli	5,8	0,2	8,8	0,5	12,2	34,9	0,0	15,0	39,0	0,0
Aug	4,0	0,0	5,4	0,3	18,6	4,7	0,2	9,0	55,0	0,0
Sept	2,0	0,2	5,9	0,3	5,7	5,7	8,4	8,7	0,1	1,0
Okt	17,6	0,0	0,0	0,3	8,6	86,2	3,2	56,0	0,0	6,2
Nov	3,1	0,0	3,4	0,2	4,4	35,7	0,0	0,0	20,9	0,0
Dec	2,8	0,0	5,1	0,0	19,8	31,1	0,0	57,4	125,0	0,0
1999										
Jan	1,3	0,0	2,3	0,0	9,9	58,4	0,0	58,4	24,8	0,0
Febr	10,6	0,0	7,6	0,1	13,3	42,2	0,0	67,1	66,9	0,0
Mars	12,6	0,0	11,4	0,3	22,2	23,2	0,0	41,4	86,6	2,7
April	6,9	0,0	8,5	1,4	16,7	24,3	0,0	63,1	32,3	0,1
Maj	13,7	0,0	4,5	0,1	8,2	19,4	0,0	92,1	57,1	0,0
Juni	7,4	0,0	2,8	0,1	17,6	75,9	0,0	5,9	18,8	0,0
Juli	5,2	0,0	5,5	0,1	23,6	1,5	0,0	72,3	0,0	0,0
Aug	2,2	0,1	8,3	0,1	28,6	5,7	1,1	9,4	0,1	0,0
Sept	8,3	0,0	2,9	0,1	13,5	6,4	1,0	10,2	0,0	0,0
Okt	13,4	0,0	0,0	0,0	0,9	56,9	0,0	6,0	52,0	0,0
Nov	16,1	0,0	5,9	0,1	9,2	3,9	0,0	73,8	31,5	1,0
Dec	12,6	0,8	8,3	0,0	10,0	0,0	0,8	16,9	94,8	0,1
2000										
Jan	8,8	0,0	3,9	0,1	10,2	0,1	0,0	23,4	68,4	0,7
Febr	3,8	0,0	2,9	0,0	6,1	2,0	0,1	88,8	53,8	0,0
Mars	7,9	0,0	1,6	0,1	7,9	2,2	0,0	149,2	26,3	0,1
April	5,3	0,0	1,9	0,0	2,6	2,6	2,3	20,7	36,6	0,0
Maj	2,2	0,0	3,2	0,2	4,8	6,8	1,5	88,8	39,5	0,0
Juni	3,0	0,0	2,9	0,0	4,0	7,9	0,0	75,5	1,3	0,0
Juli	6,5	0,0	1,5	0,1	4,6	33,1	0,0	39,4	14,6	0,0
Aug	2,0	0,1	9,7	0,1	35,4	22,0	1,2	42,3	0,1	0,0
Sept	9,5	0,1	0,0	0,1	1,0	64,8	0,0	10,0	1,5	1,1
Okt	10,4	0,0	7,2	0,1	15,4	99,6	2,2	14,6	48,7	0,0
Nov	8,4	0,0	1,3	0,0	19,1	30,1	0,0	52,6	58,4	0,6
Dec	8,2	0,0	13,6	0,0	20,6	59,6	3,1	40,9	96,5	0,4

1 De statistiska nr. som används för respektive produkt är följande:

Vete	1001
Råg	1002
Korn	1003
Havre	1004
Raps och rybs	1205

2 Årssiiffran överensstämmer nödvändigtvis inte med summeringen av månadssiiffrorna p.g.a. att revideringarna av månadssiiffrorna och årssiiffrorna görs vid olika tillfällen.

1 The CN-codes for the products are:

Wheat	1001
Rye	1002
Barley	1003
Oats	1004
Rape and turnip rape	1205

2 It could be a difference between the total figure for the calendar-year and the sum-up of the monthly data. This is due to the fact that the monthly data and the yearly data are revised in different periods.



## Utrikeshandel. Foreign Trade.<sup>1,4)</sup>

	<b>Import (1 000 ton). Imports.</b>				<b>Export (1 000 ton). Exports.</b>			
	Matpotatis <i>Potatoes</i>	Ägg <sup>2)</sup> <i>Eggs</i>	Nötkött <sup>3)</sup> <i>Beef</i>	Griskött <sup>3)</sup> <i>Pigmeat</i>	Matpotatis <i>Potatoes</i>	Ägg <sup>2)</sup> <i>Eggs</i>	Nötkött <sup>3)</sup> <i>Beef</i>	Griskött <sup>3)</sup> <i>Pigmeat</i>
1996	70,9	5,4	40,3	29,1	0,8	3,2	8,0	37,3
1997	29,8	6,1	38,2	33,1	4,5	3,3	9,9	45,5
1998	25,1	9,1	45,4	41,1	2,2	2,6	7,9	39,7
1999 <sup>4)</sup>	r49,0	8,7	r53,2	45,5	5,5	1,7	7,2	44,9
2000 <sup>4)</sup>	41,3	9,3	53,9	56,6	3,4	2,0	6,5	17,8
<b>1998</b>								
Jan	2,8	1,2	2,9	2,2	0,1	0,0	0,6	3,1
Febr	2,0	0,7	3,4	3,0	0,1	0,1	0,6	3,8
Mars	1,8	0,7	3,2	3,9	0,1	0,1	0,7	4,2
April	2,4	0,9	3,8	3,7	0,3	0,1	0,5	3,2
Maj	1,9	0,8	3,3	3,0	0,2	0,3	0,5	3,1
Juni	1,5	0,5	3,7	4,3	0,2	0,3	0,5	2,9
Juli	1,1	0,8	3,2	2,8	0,2	0,4	0,8	3,2
Aug	3,8	0,8	4,3	3,9	0,1	0,1	1,0	2,8
Sept	2,1	0,7	4,2	3,3	0,0	0,2	0,7	3,4
Okt	1,7	0,7	4,8	3,4	0,0	0,4	0,7	4,2
Nov	2,2	0,6	4,4	4,1	0,4	0,4	0,7	2,8
Dec	1,8	0,7	4,3	3,4	0,4	0,2	0,6	3,0
<b>1999</b>								
Jan	2,4	0,8	4,4	3,0	0,0	0,1	0,4	1,7
Febr	3,2	0,6	3,8	2,9	0,0	0,0	0,6	5,7
Mars	4,1	0,7	5,1	4,3	0,0	0,0	0,9	7,0
April	2,9	0,8	3,9	3,4	0,0	0,1	0,5	5,7
Maj	6,6	0,6	4,2	3,6	0,2	0,1	0,6	5,4
Juni	6,4	0,6	4,3	4,7	0,6	0,1	0,6	5,2
Juli	4,0	0,9	3,9	2,4	0,9	0,2	0,5	3,3
Aug	6,4	0,7	4,4	3,8	0,5	0,1	0,6	3,0
Sept	3,6	0,7	4,9	4,1	0,6	0,1	0,6	2,4
Okt	2,7	0,9	4,8	4,4	0,4	0,2	0,8	2,1
Nov	2,5	0,6	5,1	4,7	2,0	0,5	0,6	2,0
Dec	4,2	0,8	r4,2	4,0	0,2	0,2	0,5	2,0
<b>2000</b>								
Jan	5,0	1,0	3,9	3,5	0,0	0,2	0,4	1,9
Febr	6,8	0,8	3,8	4,3	0,0	0,2	0,5	2,7
Mars	4,2	0,8	4,2	4,5	0,0	0,2	0,7	2,6
April	2,3	0,7	3,5	3,9	0,1	0,1	0,5	1,9
Maj	3,0	1,0	4,4	4,9	0,2	0,3	0,5	1,6
Juni	2,1	0,5	4,0	4,3	1,1	0,1	0,8	1,8
Juli	3,9	0,6	3,9	4,2	0,2	0,1	0,5	1,6
Aug	2,8	0,5	4,7	5,0	0,1	0,2	0,5	1,4
Sept	2,1	0,8	5,3	5,2	1,1	0,2	0,5	1,5
Okt	2,7	1,1	4,7	5,2	0,6	0,2	0,5	1,2
Nov	2,6	0,8	5,6	5,5	0,0	0,2	0,5	1,1
Dec	3,3	0,5	4,0	3,5	0,1	0,1	0,6	0,6

1 De statistiska nr. som används för respektive produkt är följande:

Matpotatis	0701.90.51 - 90
Ägg	0407.00.30
Nötkött	0201, 0202, 0210.20, 1602.50, samt del av 1601.00
Griskött	0203, 0210.11, 0210.12, 0210.19, 1602.41, 1602.42, 1602.49, samt del av 1601.00

2 Avser skalägg.

3 Redovisat som vara med ben. Inkluderar även köttinnehållet i beredda produkter.

4 Årssiiffran överensstämmer nödvändigtvis inte med summeringen av månadssiiffrorna p.g.a. att revideringarna av månadssiiffrorna och årssiiffrorna görs vid olika tillfällen.

1 The CN-codes for the products are:

Potatoes for consumption	0701.90.51 - 90
Eggs	0407.00.30
Beef	0201, 0202, 0210.20, 1602.50, and parts of 1601.00
Pigmeat	0203, 0210.11, 0210.12, 0210.19, 1602.41, 1602.42, 1602.49, and parts of 1601.00

2 Eggs in shells.

3 Carcass weight including the meat content i prepared products.

4 It could be a difference between the total figure for the calender-year and the sum-up of the monthly data. This is due to the fact that the monthly data and the yearly data are revised in different periods.

## Utrikeshandel. *Foreign Trade.*<sup>1,4)</sup>

	Import (1 000 ton). <i>Imports.</i>			Export (1 000 ton). <i>Exports.</i> <sup>2)</sup>		
	Ost <i>Cheese</i>	Smör <sup>3)</sup> <i>Butter</i>	Mjölkpulver <i>Milkpowder</i>	Ost <i>Cheese</i>	Smör <sup>3)</sup> <i>Butter</i>	Mjölkpulver <i>Milkpowder</i>
1996	25,9	0,0	3,5	4,1	17,7	8,9
1997	30,8	0,9	3,3	11,9	22,1	18,3
1998	35,4	0,6	3,2	16,1	17,0	24,6
1999	39,0	0,2	4,0	r16,6	16,4	16,9
2000 <sup>4)</sup>	38,9	0,1	2,1	17,6	17,1	20,3
1997						
Juli	2,2	0,1	0,3	1,1	2,2	1,8
Aug	2,2	0,1	0,3	1,1	1,3	1,3
Sept	2,8	0,1	0,3	1,2	1,0	1,1
Okt	2,9	0,1	0,2	1,4	1,1	1,5
Nov	4,0	0,1	0,1	1,3	0,7	0,9
Dec	2,7	0,0	0,2	1,2	1,0	1,7
1998						
Jan	2,3	0,1	0,2	0,7	2,0	1,6
Febr	2,5	0,1	0,1	0,8	1,4	1,5
Mars	3,0	0,1	0,2	0,8	1,4	1,3
April	3,0	0,1	0,3	0,8	1,2	2,1
Maj	2,9	0,1	0,3	4,3	2,3	2,6
Juni	2,8	0,0	0,3	1,4	2,2	9,3
Juli	2,6	0,0	0,2	1,2	1,9	1,4
Aug	3,0	0,0	0,3	1,1	1,0	0,6
Sept	3,2	0,1	0,3	1,1	1,5	1,0
Okt	3,2	0,0	0,3	1,3	0,7	1,1
Nov	4,2	0,0	0,4	1,3	0,6	1,3
Dec	2,7	0,0	0,3	1,3	0,8	0,8
1999						
Jan	3,0	0,0	0,3	0,4	1,4	1,7
Febr	3,0	0,0	0,3	1,4	1,1	1,5
Mars	3,8	0,0	0,4	1,6	1,3	1,2
April	2,8	0,0	0,9	1,3	2,2	1,2
Maj	3,3	0,0	0,7	1,1	2,0	2,2
Juni	3,2	0,0	0,2	1,2	2,5	1,7
Juli	2,8	0,0	0,2	1,4	1,4	1,5
Aug	3,4	0,0	0,2	1,4	1,2	1,3
Sept	3,3	0,0	0,1	1,6	0,9	1,3
Okt	3,3	0,0	0,3	1,9	1,0	1,5
Nov	4,2	0,0	0,2	1,8	0,9	1,0
Dec	3,3	0,0	0,3	r1,5	0,5	1,0
2000						
Jan	2,6	0,0	0,1	0,3	0,4	1,5
Febr	2,8	0,0	0,1	0,5	0,5	1,4
Mars	3,5	0,0	0,2	0,8	0,5	2,1
April	3,0	0,0	0,2	0,5	0,5	1,3
Maj	3,5	0,0	0,2	0,6	0,6	2,0
Juni	2,7	0,0	0,2	0,6	0,6	1,8
Juli	2,9	0,0	0,3	0,5	0,8	3,9
Aug	3,6	0,0	0,2	1,6	1,4	1,6
Sept	3,5	0,0	0,2	1,4	1,1	1,4
Okt	3,2	0,0	0,2	1,7	1,3	0,7
Nov	3,7	0,0	0,1	1,5	1,3	1,4
Dec	2,7	0,0	0,2	1,7	1,2	1,3

- 1 De statistiska nr. som används för respektive produkt är följande:  
 Ost 0406  
 Smör 0405
- 2 Exportsiffrorna för år 2000 är bristfälliga p g a att alla företag inte har redovisat sin export.
- 3 Smör och andra mjölkfetter.
- 4 Årssiffran överensstämmer nödvändigtvis inte med summeringen av månadssiffrorna p.g.a. att revideringarna av månadssiffrorna och årssiffrorna görs vid olika tillfällen.

- 1 The CN-codes for the products are:  
 Cheese 0406  
 Butter 0405
- 2 Export data for the year 2000 are defective since not all companies have reported their export.
- 3 Butter and other milk fat.
- 4 It could be a difference between the total figure for the calendar-year and the sum-up of the monthly data. This is due to the fact that the monthly data and the yearly data are revised in different periods.

## **Prisindex, priser, production och utrikeshandel inom livsmedelsområdet**

### Månadsstatistik

Utges av Jordbruksverket, statistikenheten

#### Kontaktpersoner:

Anders Grönvall, tel. 036-15 56 97, e-post, [anders.gronvall@sjv.se](mailto:anders.gronvall@sjv.se)

Marjatta Niemi, tel 036-15 59 34, e-post [marjatta.niemi@sjv.se](mailto:marjatta.niemi@sjv.se)

Gunilla Thorsell, tel 036-15 59 49, e-post [gunilla.thorsell@sjv.se](mailto:gunilla.thorsell@sjv.se)

Jordbruksverket

551 82 JÖNKÖPING

tel. 036-15 50 00 vx

fax. 036-34 01 96

e-post: [jordbruksverket@sjv.se](mailto:jordbruksverket@sjv.se)

internet: [www.sjv.se](http://www.sjv.se)

SJV Offset, Jönköping

ISSN 1403-6452