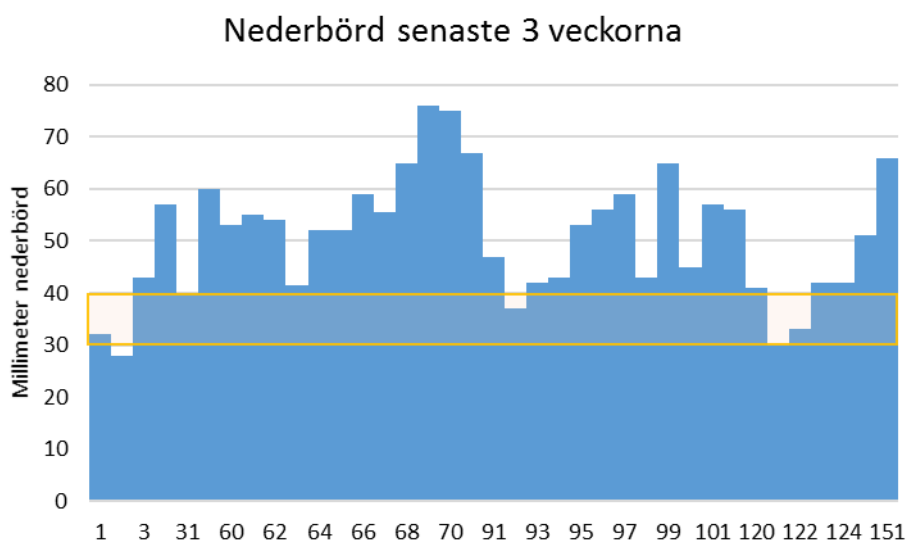


Veckorapport – Västra Götalands län vecka 24, 2017

Denna veckorapport omfattar graderingar av prognosrutor med höst- och vårgöror i Skaraborg, Bohuslän, Älvsborg, Dalsland och Värmland. Graderingar görs i rutor som inte har behandlats mot svamp eller insekter. Svampangrepp graderas på de tre översta bladen.

Väder

Fortsatt ostadigt väder med mycket nederbörd. I prognosfälten har det regnat i snitt 31 millimeter nederbörd (12–50 millimeter). Se figur 1 nedan för nederbörd i prognosrutorna.



Figur 1. Uppmätt nederbörd (millimeter) i prognosrutorna i Värmlands (1 – 3) och Västra götaland Län (60 – 151). Orange ruta visar bekämpningströskel utifrån regnmängd.

Höstvete

DC 55 (45–65)

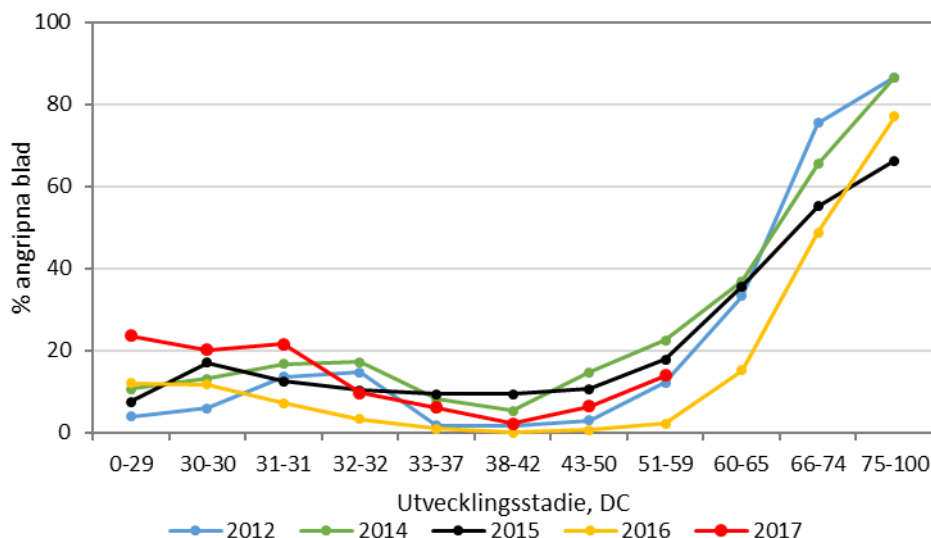
38 fält

Svaga angrepp av **gulrost** i sju av prognosrutorna i sorterna Norin och Julius. Som mest 8 procent blad 1-3. Angrepp av **vetets bladfläcksjuka** ökar i fyra prognosrutor. I de flesta prognosrutorna ökar angrepp av **svartpricksjuka**, se figur 2 för utvecklingen mellan år. I två fält misstänks begynnande angrepp av **brunfläcksjuka**. Angrepp av **mjöldagg** förekommer i fler fält men de är fortsatt låga, förutom ett fält som sedan tidigare är över 50 % angripna blad. I ett fält hittas enstaka **sädesbladlöss**. Några misstänkta fall av gulsot rapporteras från Bohuslän. Se översikten över graderingsresultaten i tabell 1.

Tabell 1. Antal höstvetefält sorterade efter angreppsgrad av olika sjukdomar (% angripna blad) samt medelvärden för denna och föregående vecka.

Sorter: 1 Brons, 4 Elvis, 20 Julius, 2 Mariboss, 1 Linus, 4 Norin, 1 Olivin, 4 Praktik, 1 Okänd.

Sjukdom	0	0,01–15	16–30	31–60	61–100	Medel	Medel Förra veckan
Mjöldagg	22	11	2	2	1	7	2
Svartpricksjuka	1	23	12	2	0	12	5
Vetets bladfläcksjuka (DTR)	22	15	1	0	0	3	1,2
Gulrost	31	7	0	0	0	0	0,5



Figur 2. Utvecklingen av bladfläckssvampar i höstvetete 2012, 2014 – 2017.

Råg

DC 65 (61–65)

4 fält

I de fält som har graderats ser vi en ökning av **sköldfläcksjuka**. Angreppen av **mjöldagg** finns i fler fält men på en låg angreppsnivå.

Rågvete

DC 59 (55–61)

6 fält

I två fält finns angrepp av **gulrost**, som mest 4 %. I de fält där **mjöldagg** finns ökar angreppen. Även angrepp av **bladfläckar** ökar något, dock är angreppen av **sköldfläcksjuka** oförändrade. Enstaka **sädesbladlus** i ett fält. Se översikten över graderingsresultaten i tabell 2.

Tabell 2. Antal rågvetefält sorterade efter angreppsgrad av olika sjukdomar (% angripna blad) samt medelvärden för denna och föregående vecka. **Sorter:** 3 Empero, 2 Tulus, 1 Trefl.

Sjukdom	0	0,01–15	16–30	31–60	61–100	Medel	Medel Förra veckan
Mjöldagg	2	2	0	0	2	25	16
Bladfläckar	0	6	0	0	0	4	0,3
Sköldfläcksjuka	3	3	0	0	0	2	1,6
Gulrost	4	2	0	0	0	0,6	0

Höstkorn

DC 73 (61–75)

7 fält

Angrepp av **kornets bladfläcksjuka** ökar något. I flera fält ökar angreppen av **mjöldagg** något. I ett fält ökar angreppen av **kornrost**. Ett bekräftat fall av **gulsot** på Varaslätten. Se översikten över graderingsresultaten i tabell 3.

Tabell 3. Antal höstkornfält sorterade efter angreppsgrad av olika sjukdomar (% angripna blad) samt medelvärden för denna och föregående vecka. **Sorter:** 1 Apropos, 3 Frigg, 2 Mercurioo, 1 Trooper.

Sjukdom	0	0,01–15	16–30	31–60	61–100	Medel	Medel Förra veckan
Mjöldagg	0	4	3	0	0	11	7
Bladfläckar	1	3	2	0	1	18	12
Sköldfläcksjuka	1	5	0	1	0	10	10
Kornrost	5	0	1	0	1	12	11

Havre DC 37 (30–45) 17 fält

Fortsatt låga angrepp av **havrens bladfläckssjuka**. Enstaka **löss** påträffats i ett par fält. I två fält finns begynnande angrepp av **mjöldagg**. Även förekomst av **bladbakterios** i ett fält. Se översikten över graderingsresultaten i tabell 4.

Tabell 4. Antal havrefält sorterade efter angreppsgrad av olika sjukdomar (% angripna blad) samt medelvärden för denna vecka och förra.

Sorter: 4 Belinda, 7 Galant, 1 Kerstin, 1 Nike, 1 Symphony, 3 Okända.

Sjukdom	0	0,01–15	16–30	31–60	61–100	Medel	Medel Förra veckan
Mjöldagg	15	1	0	0	0	0,0	0
Bladfläckar	13	5	0	0	0	0,9	0,7
Kronrost	16	0	0	0	0	0	0

Vårkorn DC 37 (30–45) 21 fält

Svaga angrepp av **kornets bladfläckssjuka** som ökar något från föregående vecka. I fyra fält finns svaga angrepp av **mjöldagg**. Fler rapporter om knäpparlarvskador i ett par fält där hjälpsådder har behövts. Se översikten över graderingsresultaten i tabell 5. Angrepp av **minerarflugor** i enstaka fält.

Tabell 5. Antal vårkornfält sorterade efter angreppsgrad av olika sjukdomar (% angripna blad) samt medelvärden för denna vecka och förra.

Sorter: 2 Anakin, 1 Dragoon, 1 Filippa, 3 Irina, 1 Planet, 10 Propino, 1 Severi, 1 Tamtam, 1 Okänd.

Sjukdom	0	0,01–15	16–30	31–60	61–100	Medel	Medel Förra veckan
Mjöldagg	17	4	0	0	0	0,9	0,5
Bladfläckar	13	7	1	0	0	2	0,7
Sköldfläckssjuka	21	0	0	0	0	0	0
Kornrost	21	0	0	0	0	0	0

Vårvete DC 37 (32–37) 6 fält

I ett prognosfält har **gulrost** påträffats. Svaga angrepp av mjöldagg i två fält. Fortsatt angrepp av **vetets bladfläckssjuka** i ett fält. I ett fält har enstaka **sädesbladlus** påträffats.

Åkerböna DC 59 (51–63) 13 fält

Angrepp av **chokladfläckssjuka** i sex fält, men fortsatt låga nivåer. I två fält finns angrepp av **bönfläckssjuka**. Angrepp av **bönbladmögel** ökar i de två fält där det har noterats. Fortsatt gnagskador av **randig ärtvivel** på de flesta blad. Enstaka **bönsmyg** har noterats i fem fält.

Potatis 4 fält

Utvecklingsstadier från DC 9 till 22. Stritfällor utsatta i fyra fält i fredags och fler sätts ut denna vecka. Antalet **stritar** varierar, från som lägst 1,7 stritar till som mest 24,5 stritar per fälla och dag.



Europeiska jordbruksfonden för landsbygdsutveckling: Europa investerar i landsbygdsområden