

Jordbruksföretagens kombinationsverksamheter 2016

Other Gainful Activities at Agricultural Holdings 2016

I korta drag

Kombinationsverksamheter allt viktigare

Under 2016 ägnade sig 43 % av de svenska jordbruksföretagen åt någon form av kombinationsverksamhet, det vill säga verksamhet som *inte* är jordbruk, men som använder jordbruksföretagets resurser som mark, byggnader, maskiner eller jordbruksprodukter. Andelen företag med kombinationsverksamhet har ökat från att ha varit 37 % under 2013 och 11 % under 1999.

För de företag som bedriver kombinationsverksamhet har dess ekonomiska betydelse dessutom ökat. Sedan 2013 har andelen företag för vilka kombinationsverksamheten utgör mer än hälften av företagets ekonomiska omsättning ökat från 26 % till 33 %, medan andelen företag för vilka samma verksamhet utgjorde mindre än 10 % av omsättningen istället minskat i motsvarande grad.

Totalt sett innebär det att för 14 % av samtliga svenska jordbruksföretag kommer majoriteten av den ekonomiska omsättningen från kombinationsverksamhet.

Entreprenadarbete är vanligast

Den vanligaste formen av kombinationsverksamhet 2016 var arbete på entreprenad, utom och inom jordbruk. Drygt en fjärdedel av samtliga svenska jordbruksföretag bedrev någon form av entreprenadarbete 2016 och ju större företagen var, desto vanligare var det att de ägnade sig åt just entreprenadarbete. Den näst vanligaste kategorin av kombinationsverksamhet var "Turism, uthyrning och andra fritidsaktiviteter" som utövades av 8 % av jordbruksföretagen.

Kombinationsverksamheternas utbredning varierar

Andelen företag som ägnar sig åt kombinationsverksamhet varierade i olika län och i olika driftsinriktningar. Geografiskt sett hittar man störst andel företag med kombinationsverksamhet i Stockholm respektive Södermanlands län, där mer än hälften av företagen ägnar sig åt någon sådan verksamhet. Sett till driftsinriktning ägnade sig växtodlande företag åt kombinationsverksamhet i högre grad än företag som var inriktade på husdjursskötsel, medan småbruk var den driftsinriktning som i lägst utsträckning ägnade sig åt kombinationsverksamhet.



Jörgen Persson, 036-15 59 43
statistik@jordbruksverket.se

Statistiken har producerats av Statens Jordbruksverk, som ansvarar för officiell statistik inom området.

Serie JO – Jordbruk, skogsbruk och fiske. Utkom den 13 juni 2017.
Tidigare publicering: Se avsnittet Fakta om statistiken.
Utgivare av Statistiska meddelanden är Helen Stoye, SCB.

Innehåll

Statistiken med kommentarer	3
Bra att veta	3
Kombinationsverksamhetens totala omfattning	3
Kombinationsverksamhetens nyanser	4
Typ av verksamhet	4
Geografisk hemvist	5
Företagsstorlek	5
Driftsinriktning	6
Sammanfattning	6
Tabeller	7
Teckenförklaring	7
1a. Antal jordbruksföretag med kombinationsverksamhet 2016, uppdelat på område och företagsstorlek	8
1b. Andel jordbruksföretag med kombinationsverksamhet 2016, uppdelat på område och företagsstorlek; procent	9
1c. Medelfel för antal jordbruksföretag med kombinationsverksamhet 2016, uppdelat på område och företagsstorlek; procent	10
2a. Antal jordbruksföretag med kombinationsverksamhet 2016, uppdelat på driftsinriktning och omsättning	11
2b. Andel jordbruksföretag med kombinationsverksamhet 2016, uppdelat på driftsinriktning och omsättning; procent	12
2c. Medelfel för antal jordbruksföretag med kombinationsverksamhet uppdelat på driftsinriktning och omsättning 2016; procent	13
Fakta om statistiken	14
Detta omfattar statistiken	14
Enkätundersökningen	14
Statistikens tillförlitlighet	15
Annan statistik	16
Elektronisk publicering	16
In English	17
Summary	17
List of tables	17
List of terms	18

Statistiken med kommentarer

Bra att veta

I det här Statistiska meddelandet redovisar vi antalet jordbruksföretag som bedrev kombinationsverksamhet i Sverige i juni 2016. Med *kombinationsverksamhet* menar vi en inkomstbringande verksamhet som *inte* är jordbruksverksamhet, men som utnyttjar jordbruksföretagets resurser, som mark, byggnader, maskiner eller produkter från det egna jordbruket. Skogsbruk räknas däremot *inte* som en kombinationsverksamhet.

Statistiken härstammar framför allt från undersökningen *Strukturundersökning 2016*, där ett urval om 22 519 jordbruksföretag fick svara på frågor om sin kombinationsverksamhet. Resultaten urvalsundersökningen har sedan räknats upp för att representera de 62 937 företag som utgjorde Sveriges samtliga jordbruksföretag 2016. Statistiken presenteras uppdelad på län, produktionsområde, företagens arealmässiga storlek, driftsinriktning samt kombinationsverksamhetens andel av företagets omsättning.

Kombinationsverksamhetens totala omfattning

Kombinationsverksamhet utgör en allt större del av de svenska jordbruksföretagens totala verksamhet. Dels har andelen företag som bedriver kombinationsverksamhet ökat kontinuerligt sedan åtminstone 1999, dels har kombinationsverksamhetens relativa ekonomiska betydelse för de enskilda företagen ökat (Figur A). Sammantaget innebär detta att kombinationsverksamhetens andel av de svenska jordbruksföretagens totala omsättning mycket grovt räknat ökat från 11 % till 16 % mellan 2010 och 2016.

Av Sveriges samtliga jordbruksföretag ägnade sig 43 % åt någon form av kombinationsverksamhet 2016, närapå en fyrdubbling av andelen sedan 1999 och en ökning med 18 % sedan 2013 (Figur A1). Detta motsvarar en ökning av antalet företag som bedriver kombinationsverksamhet från knappt 8 800 till knappt 27 100 mellan 1999 och 2016.

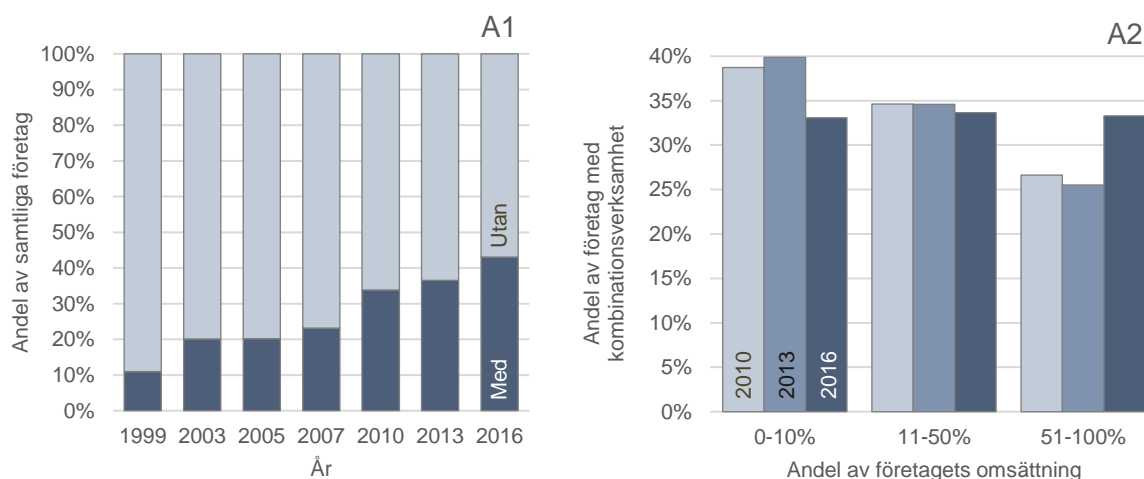
Sedan 2010 har vi undersökt kombinationsverksamhetens ekonomiska betydelse för de enskilda företagen, där dessa får uppskatta just kombinationsverksamhetens andel av företagets totala ekonomiska omsättning i tre intervall: 0–10 %, 11–50 % eller 51–100 %.

För de företag som bedrev kombinationsverksamhet ökade dess relativa ekonomiska betydelse påtagligt mellan 2013 och 2016. Andelen av företagen med kombinationsverksamhet som angav att den utgjorde mer än hälften av företagets omsättning ökade från 26 % till 33 % mellan 2013 och 2016, medan andelen för vilka samma verksamhet utgjorde mindre än 11 % istället minskade i samma utsträckning (Figur A2). Totalt sett innebär det att majoriten av omsättningen för drygt 14 % av samtliga svenska jordbruksföretag kommer från kombinationsverksamhet.

Figur A. Kombinationsverksamhetens omfattning

Figur A1 visar andelen av samtliga jordbruksföretag med och utan kombinationsverksamhet under åren 1999–2016.

Figur A2 visar andelen av företagets totala ekonomiska omsättning som kombinationsverksamheten utgjorde för de företag som bedrev sådan verksamhet för åren 2010–2016.



Kombinationsverksamhetens nyanser

Typ av verksamhet

Den i särklass vanligaste typen av kombinationsverksamhet var *Entreprenadarbete*, som bedrevs av 16 150 jordbruksföretag 2016, vilket motsvarar drygt en fjärdedel av samtliga svenska jordbruksföretag. Entreprenadarbetet kan delas upp i arbete inom eller utom jordbruk, där den förra typen bedrevs av knappt 7 900 och den senare av knappt 11 400 företag (Figur B; Tabell 1a och 1b). Vanligaste verksamheten förutom entreprenadarbete var *Turism, uthyrning och andra fritidsaktiviteter* som bedrevs av drygt 4 900 företag, följt av *Förädling och försäljning av gårdsprodukter* som bedrevs av knappt 3 000 företag.

Den huvudsakliga trenden för samtliga kombinationsverksamheter har varit ett ökande antal utövande företag sedan åtminstone 1999. Det är därför ingen överraskning att de flesta av de enskilda kombinationsverksamheterna bedrevs av fler företag 2016 än 2013, med undantag av *Produktion av förnybar energi* och *Vattenbruk*. Medan minskningen för *Vattenbruk* var relativt liten i såväl absoluta som relativa tal, minskade antalet företag som bedrev *Produktion av förnybar energi* med 23 %, en nedgång från 2 199 till 1 688 företag mellan 2013 och 2016. Minskningen utgjorde ett tydligt trendbrott och berodde antagligen till stor del på låga energipriser. Minskningen kan också delvis vara ett resultat av att beskrivningen av denna kategori på blanketten var mindre utförlig än tidigare i 2016 års undersökning. Även kategorin *Övrigt* minskade påtagligt, framför allt som en följd av att den nya kategorin *Utbildning och omvårdnad* infördes till 2016 års undersökning.

Kategorierna *Förädling och försäljning av gårdsprodukter*, *Entreprenad utom jordbruk*, *Hantverk* samt *Förädling av trä* utövades av påtagligt fler företag 2016 jämfört med 2013. Ökningen för den förstnämnda var hela 28 %, medan ökningen för de tre övriga kategorierna låg mellan 11 % och 15 %.

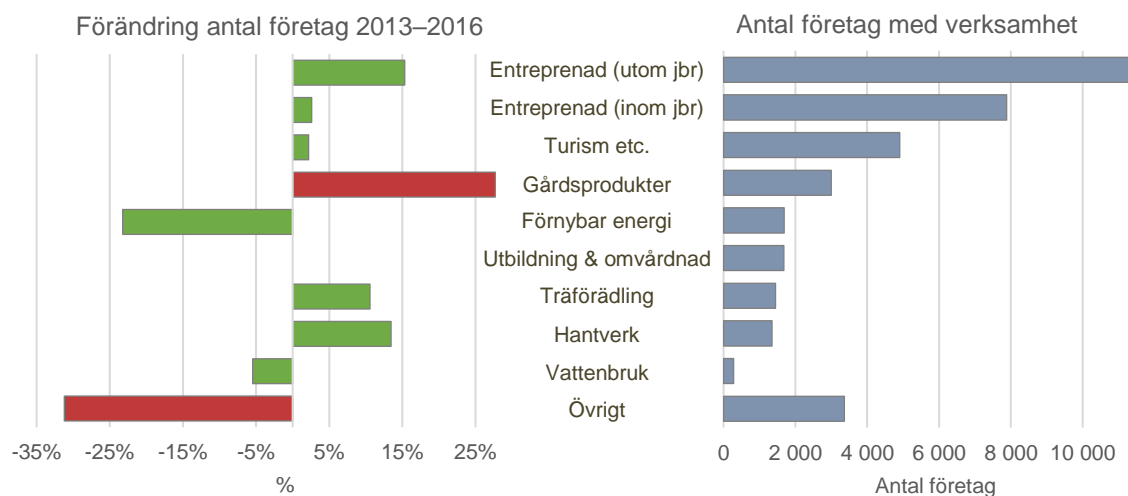
Sett över en längre tidsperiod ökade det totala antalet företag som bedrev kombinationsverksamhet med 208 % mellan 1999 och 2016. Antalet utövande företag ökade för samtliga verksamhetstyper, som minst för *Vattenbruk* som ökade med 50 % och som mest för *Produktion av förnybar energi* som ökade med 446 % mellan 1999 och 2016.

Av de företag som utövade kombinationsverksamhet 2016, ägnade sig 70 % åt en enskild kategori, medan 23 % utövade två typer och övriga 7 % ägnade sig åt tre eller fler kategorier. Under perioden 2010–2016 varierade andelen företag som ägnade sig åt enbart en typ av kombinationsverksamhet mellan 68 % och 72 % utan någon tydlig trend, vilket antyder att andelen förblev konstant under denna period.

Figur B. Kombinationsverksamhetens sammansättning

Högra figuren visar antalet företag med respektive kombinationsverksamhet 2016.

Vänstra figuren visar den procentuella förändringen av antalet företag som bedrev respektive verksamhet mellan 2013 och 2016.



Geografisk hemvist

Även om kombinationsverksamhet är vanligt förekommande i hela landet, skiljer sig andelen företag som ägnar sig åt sådan verksamhet något från län till län (Tabell 1a & 1b). I Stockholms och Södermanlands län utövar fler än hälften av företagen kombinationsverksamhet, medan den lägsta andelen återfinns i Norrbottens, Västerbottens och Gävleborgs län, där färre än 40 % av företagen ägnar sig åt kombinationsverksamhet i någon form.

Jämfört med 2013 ökade antalet företag som bedrev kombinationsverksamhet i samtliga län utom Kalmar, Gotlands, Örebro och Gävleborgs län, som visade upp små minskningar om 1–6 %. Ökningarna var störst i Västernorrlands och Värmlands län, där antalet företag som bedrev kombinationsverksamhet ökade med 36 % respektive 34 %. I Västernorrland låg framför allt en kraftig uppgång i kategorin *Turism* bakom ökningen, medan Värmlands ökning berodde främst på en uppgång i kategorin *Entreprenad utom jordbruk*.

De mest uppseendeväckande förändringarna syntes inom kategorin *Förädling och försäljning av gårdsprodukter*, där antalet utövande företag i Västerbottens, Östergötlands, Södermanlands och Stockholms län ökade med 114 %, 81 %, 77 % respektive 76 %, samt i kategorin *Entreprenad utom jordbruk*, där antalet utövande företag i Värmland ökade med 77 %.

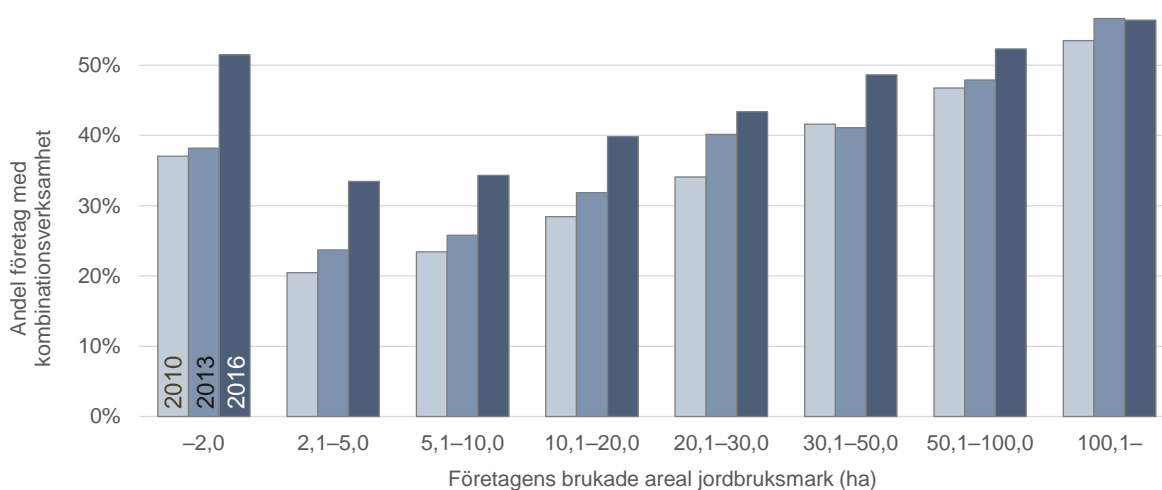
Företagsstorlek

Andelen företag som utövade kombinationsverksamhet visade upp en tydlig korrelation med jordbruksföretagens storlek, mätt i areal brukad åkermark eller jordbruksmark. Eftersom arealen brukad *jordbruksmark* (som utgör summan av åker- och betesmark) speglar företagens storleksförhållanden bäst av de mått som finns tillgängliga i denna statistik fokuserar vi på den här.

Ju större areal jordbruksmark företagen brukade, desto större andel av företagen bedrev kombinationsverksamhet i någon form, med undantag av kategorin företag med upp till 2,0 hektar jordbruksmark, som istället hade en av de högsta andelarna. Samma korrelation har synts vid tidigare undersökningar, men var något mindre påtaglig under 2016 än under 2010 och 2013, återigen med undantag för de företag som hade upp till 2,0 hektar jordbruksmark. Sålunda var skillnaderna mellan storlekskategorierna något mindre 2016 än tidigare år (Figur C, Tabell 1a & 1b).

Korrelationen beror helt på att andelen företag som bedrev entreprenadverksamhet (framför allt inom jordbruk), ökade starkt med storleken på företagen i storleksklasserna mellan 2,1 hektar och mer än 100 hektar, medan övriga kategorier av kombinationsverksamhet inte uppvisade några tydliga sådana korrelationer. Företag med upp till 2,0 hektar jordbruksmark bedrev istället *Förädling och försäljning av gårdsprodukter* i betydligt större omfattning än övriga storlekskategorier.

Figur C. Andel företag med kombinationsverksamhet uppdelat efter storleksklasser baserade på brukad areal jordbruksmark 2010–2016



Driftsinriktning

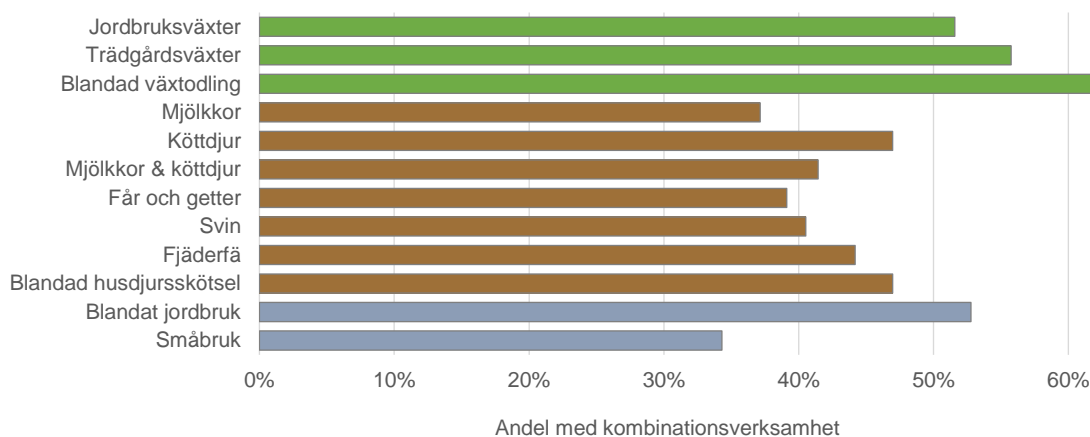
Ett jordbruksföretags driftsinriktning anger den huvudsakliga verksamheten som företaget inriktat sig på. Andelen företag som bedrev kombinationsverksamhet skilde sig åt något beroende på just driftsinriktning. Mellan 52 % och 64 % av företagen med olika typer av växtodling som huvudinriktning bedrev kombinationsverksamhet under 2016, medan andelarna för jordbruksföretag med husdjurskötsel av olika slag som huvudinriktning var betydligt lägre och varierade mellan 37 % och 47 % (Figur D; Tabell 2b).

Bland de enskilda driftsinriktningarna hade företag med *Blandad växtodling* den högsta andelen företag med kombinationsverksamhet, följt av företag inriktade på *Trädgårdsväxter*, med andelar om 64 % respektive 56 % vardera. Som kontrast hyste driftsinriktningen *Småbruk* den allra lägsta andelen, där bara 34 % av företagen bedrev någon form av kombinationsverksamhet.

De olika driftsinriktningarna skilde sig drastiskt åt i vilken typ av kombinationsverksamhet de ägnade sig åt. *Förädling och försäljning av gårdsprodukter* utgjorde en viktig kombinationsverksamhet bland företag som inriktade sig på *Trädgårdsväxter*, *Blandad växtodling* och *Fjäderfä*, medan den var förhållandevis ovanlig bland företag som huvudsakligen inriktade sig på *Mjölkkor*, *Köttdjur* och odlare av *Jordbruksväxter*. På motsvarande sätt var *Turism, uthyrning och andra fritidsaktiviteter* relativt viktig för företag inriktade på *Blandad växtodling*, *Får och getter*, *Blandad husdjurskötsel* och för *Småbruk*.

Omvänt sett bedrevs *Entreprenadarbete* i relativt liten utsträckning av företag med inriktningarna *Småbruk*, *Får och getter* samt *Trädgårdsväxter*.

Figur D. Olika driftsinriktningars andel med kombinationsverksamhet 2016



Sammanfattning

I sin helhet har kombinationsverksamhetens betydelse ökat kontinuerligt under en lång rad år, en trend som fortsätter även under 2016. Såväl antalet som andelen företag som bedriver kombinationsverksamhet ökade under perioden 2013–2016 och ökningen syntes i nästan alla kategorier av verksamhet. Dessutom ökade den ekonomiska betydelsen av kombinationsverksamheten, som 2016 utgjorde majoriteten av omsättningen för en sjundedel av samtliga jordbruksföretag.

Den vanligaste formen av kombinationsverksamhet var entreprenadarbete, följt av turism, uthyrning och andra fritidsaktiviteter. Men olika typer av företag bedriver olika former av verksamhet. Arealmässigt stora företag bedriver i högre utsträckning entreprenadarbete, medan företag med väldigt liten areal betydligt oftare bedriver förädling och försäljning av gårdsprodukter än andra företag. Sett till driftsinriktning ägnar sig företag med växtodling som huvudinriktning åt kombinationsverksamhet än företag inriktade på husdjurskötsel.

Kombinationsverksamheten skiljer sig åt även om man ser till företagens geografiska hemvist, där företag i Stockholms och Södermanlands län är mer benägna att ägna sig åt kombinationsverksamhet än i övriga län, medan företag i Norrbotten, Västerbotten och Gävleborgs län utgör den motsatta polen.

Tabeller

Teckenförklaring

Legend

–	Noll	Zero
0	Mindre än 0,5	Less than 0.5
0,0	Mindre än 0,05	Less than 0.05
..	Uppgift inte tillgänglig eller för osäker för att anges	Data not available or too uncertain to publish
.	Uppgift kan inte förekomma	Not applicable

1a. Antal jordbruksföretag med kombinationsverksamhet 2016, uppdelat på område och företagsstorlek

1a. Number of agricultural holdings with other gainful activities directly related to the holding in 2016, sorted by geography and holding size

	Turism etc.	Hant- verk	Gårds- produktion	Trä- förädl.	Vatten- bruk	Förnybar energi	Utbildn. & omv.	Entreprenadarbete			Övrigt	Totalt ²
								Inom jordbr.	Utom jordbr.	Totalt		
Län												
Stockholms	231	35	153	42	..	72	134	222	435	537	183	1 022
Uppsala	200	39	142	75	..	75	68	394	623	823	96	1 255
Södermanlands	198	52	99	56	..	46	76	327	507	646	112	1 070
Östergötlands	311	61	150	64	..	111	80	537	608	938	207	1 553
Jönköpings	269	58	130	77	..	64	91	358	630	845	192	1 400
Kronobergs	160	42	92	52	237	378	518	128	888
Kalmar	309	55	120	55	..	79	87	384	444	707	125	1 215
Gotlands	132	47	101	26	..	62	36	215	186	344	74	612
Blekinge	90	27	75	31	28	190	291	393	67	611
Skåne	577	205	439	98	..	192	201	1 235	1 450	2 224	407	3 607
Hallands	271	72	156	44	..	72	76	372	590	844	182	1 415
Västra Götalands	858	262	477	296	46	326	302	1 372	2 149	3 010	699	5 101
Värmlands	204	87	100	78	..	81	..	302	554	726	197	1 250
Örebro	138	..	113	59	..	62	50	301	435	594	106	918
Västmanlands	127	..	68	60	..	52	..	234	366	496	83	794
Dalarnas	122	..	96	52	..	233	358	514	112	801
Gävleborgs	135	54	112	84	..	66	70	263	351	505	86	832
Västernorrlands	196	..	73	185	310	419	..	814
Jämtlands	111	..	110	56	..	174	277	361	56	642
Västerbottens	196	93	122	83	..	65	57	247	294	486	105	868
Norrbottnens	75	..	69	60	97	158	221	80	426
Produktionsområde												
Götalands södra slättbygd.	341	106	257	28	..	107	119	769	784	1 313	265	2 162
Götalands mellanbygder	510	155	340	69	25	178	147	956	978	1 612	332	2 649
Götalands norra slättbygd.	452	134	271	139	..	265	144	1 026	1 257	1 897	408	3 053
Svealands slättbygder	840	199	580	259	45	307	367	1 483	2 384	3 123	614	5 079
Götalands skogsbygder	1 562	402	821	487	93	387	503	2 001	3 461	4 669	963	7 971
Mellersta Sv. skogsb.	424	130	216	155	..	158	134	686	1 089	1 500	382	2 528
Nedre Norrland	439	124	281	181	..	174	140	586	917	1 247	197	2 152
Övre Norrland	342	99	230	123	..	112	123	372	522	788	206	1 498
Storleksgrupp åkermark, hektar												
-2,0	505	121	328	90	218	197	455	599	288	1 743
2,1-5,0	745	199	330	173	68	185	258	351	1 166	1 380	568	3 085
5,1-10,0	1 224	349	459	350	78	292	492	587	1 776	2 059	763	4 766
10,1-20,0	854	249	493	375	55	291	329	915	1 983	2 566	794	4 732
20,1-30,0	367	105	273	158	..	152	113	610	1 114	1 492	271	2 377
30,1-50,0	409	143	328	132	..	190	116	1 060	1 432	2 098	257	2 962
50,1-100,0	418	111	399	144	..	190	86	1 775	1 768	2 823	237	3 626
100,1-	388	73	386	74	13	299	66	2 385	1 699	3 133	189	3 801
Storleksgrupp jordbruksmark, hektar												
-2,0	95	25	211	24	61	104	224	303	97	702
2,1-5,0	464	104	191	79	..	105	142	241	718	873	316	1 912
5,1-10,0	1 366	421	474	387	81	335	584	611	1 817	2 124	915	5 192
10,1-20,0	1 072	260	556	380	67	289	406	842	2 008	2 519	850	5 058
20,1-30,0	425	145	312	168	..	185	165	531	1 148	1 507	372	2 593
30,1-50,0	483	170	321	150	..	188	124	1 016	1 546	2 157	306	3 152
50,1-100,0	445	130	410	167	..	211	88	1 747	1 936	2 980	275	3 897
100,1-	559	93	522	103	26	351	107	2 786	1 998	3 686	236	4 586
Hela riket¹												
2016	4 909	1 349	2 996	1 443	277	1 688	1 677	7 879	11 394	16 150	3 367	27 093
2013	4 804	1 189	2 346	1 305	293	2 199	..	7 679	9 880	14 295	4 895	24 524
2010	4 542	945	1 964	1 239	215	1 906	..	7 262	9 571	13 799	4 984	24 046
2007	3 951	738	1 668	1 387	171	1 271	8 411	3 635	16 826
2005	3 438	821	1 719	1 471	282	1 332	7 294	3 210	15 314
2003	2 984	752	1 408	1 036	194	584	6 367	2 993	13 415
1999	1 884	462	967	754	185	309	4 591	1 394	8 793

Anm. Verksamheternas fullständiga kategorinamn framgår i avsnittet "Fakta om statistiken"

¹Se avsnittet "Fakta om statistiken" för information om jämförbarhet mellan åren.

²Varje företag kan ha flera verksamheter, därför blir summan av de enskilda verksamheterna större än totalen.

1b. Andel jordbruksföretag med kombinationsverksamhet 2016, uppdelat på område och företagsstorlek; procent

1b. Share of agricultural holdings with other gainful activities directly related to the holding in 2016, sorted by geography and holding size, percent

	Turism etc.	Hant- verk	Gårds- produktion	Trä- förädl.	Vatten- bruk	Förnybar energi	Utbildn. & omv.	Entreprenadarbete			Övrigt	Totalt ²
								Inom jordbr.	Utom jordbr.	Totalt		
Län												
Stockholms	11,9	1,8	7,9	2,2	..	3,7	6,9	11,4	22,4	27,6	9,4	52,6
Uppsala	7,1	1,4	5,1	2,7	..	2,7	2,4	14,1	22,2	29,4	3,4	44,8
Södermanlands	9,8	2,6	4,9	2,8	..	2,3	3,8	16,2	25,1	32,0	5,5	53,0
Östergötlands	9,3	1,8	4,5	1,9	..	3,3	2,4	16,0	18,2	28,0	6,2	46,4
Jönköpings	8,0	1,7	3,9	2,3	..	1,9	2,7	10,7	18,8	25,2	5,7	41,7
Kronobergs	7,3	1,9	4,2	2,4	10,9	17,3	23,8	5,9	40,8
Kalmar	10,4	1,8	4,0	1,8	..	2,7	2,9	12,9	14,9	23,7	4,2	40,8
Gotlands	9,3	3,3	7,1	1,8	..	4,4	2,5	15,1	13,1	24,2	5,2	43,0
Blekinge	6,8	2,0	5,7	2,3	2,1	14,3	22,0	29,7	5,1	46,1
Skåne	7,1	2,5	5,4	1,2	..	2,4	2,5	15,1	17,8	27,2	5,0	44,2
Hallands	8,7	2,3	5,0	1,4	..	2,3	2,4	11,9	18,9	27,0	5,8	45,3
Västra Götalands	7,0	2,1	3,9	2,4	0,4	2,7	2,5	11,2	17,5	24,5	5,7	41,6
Värmlands	6,5	2,8	3,2	2,5	..	2,6	..	9,7	17,8	23,3	6,3	40,1
Örebro	6,2	..	5,0	2,6	..	2,8	2,2	13,4	19,4	26,5	4,7	41,0
Västmanlands	7,9	..	4,3	3,8	..	3,3	..	14,6	22,9	31,0	5,2	49,7
Dalarnas	6,3	..	5,0	2,7	..	12,0	18,5	26,6	5,8	41,4
Gävleborgs	6,5	2,6	5,4	4,0	..	3,2	3,3	12,6	16,8	24,2	4,1	39,8
Västernorrlands	9,9	..	3,7	9,4	15,7	21,3	..	41,3
Jämtlands	7,6	..	7,5	3,8	..	11,9	18,9	24,6	3,8	43,8
Västerbottens	8,4	4,0	5,2	3,6	..	2,8	2,4	10,6	12,6	20,8	4,5	37,2
Norrbottnens	6,4	..	5,9	5,2	8,3	13,6	19,0	6,9	36,6
Produktionsområde												
Götalands södra slättbygd.	7,4	2,3	5,6	0,6	..	2,3	2,6	16,7	17,0	28,5	5,7	46,9
Götalands mellanbygder	8,4	2,5	5,6	1,1	0,4	2,9	2,4	15,7	16,0	26,4	5,4	43,5
Götalands norra slättbygd.	6,2	1,8	3,7	1,9	..	3,6	2,0	14,0	17,2	25,9	5,6	41,7
Svealands slättbygder	8,0	1,9	5,6	2,5	0,4	2,9	3,5	14,2	22,8	29,9	5,9	48,6
Götalands skogsbygder	8,3	2,1	4,4	2,6	0,5	2,1	2,7	10,7	18,4	24,9	5,1	42,5
Mellersta Sv. skogsb.	6,5	2,0	3,3	2,4	..	2,4	2,1	10,6	16,8	23,2	5,9	39,0
Nedre Norrland	8,4	2,4	5,4	3,4	..	3,3	2,7	11,2	17,5	23,8	3,8	41,0
Övre Norrland	8,8	2,5	5,9	3,2	..	2,9	3,2	9,6	13,4	20,2	5,3	38,5
Storleksgrupp åkermark, hektar												
-2,0	12,9	3,1	8,4	2,3	5,6	5,0	11,6	15,3	7,4	44,5
2,1-5,0	8,2	2,2	3,6	1,9	0,7	2,0	2,8	3,8	12,8	15,1	6,2	33,8
5,1-10,0	8,8	2,5	3,3	2,5	0,6	2,1	3,6	4,2	12,8	14,9	5,5	34,4
10,1-20,0	7,5	2,2	4,3	3,3	0,5	2,6	2,9	8,0	17,4	22,5	7,0	41,5
20,1-30,0	7,2	2,1	5,3	3,1	..	3,0	2,2	11,9	21,8	29,2	5,3	46,5
30,1-50,0	6,9	2,4	5,6	2,2	..	3,2	2,0	18,0	24,3	35,6	4,4	50,2
50,1-100,0	6,1	1,6	5,8	2,1	..	2,8	1,3	25,8	25,7	41,1	3,4	52,8
100,1-	5,8	1,1	5,8	1,1	0,2	4,5	1,0	35,7	25,4	46,9	2,8	56,9
Storleksgrupp jordbruksmark, hektar												
-2,0	7,5	2,0	16,7	1,9	4,8	8,2	17,7	24,0	7,7	55,5
2,1-5,0	8,2	1,8	3,4	1,4	..	1,8	2,5	4,2	12,6	15,4	5,6	33,6
5,1-10,0	8,9	2,7	3,1	2,5	0,5	2,2	3,8	4,0	11,9	13,9	6,0	33,9
10,1-20,0	8,3	2,0	4,3	3,0	0,5	2,2	3,2	6,5	15,6	19,6	6,6	39,3
20,1-30,0	7,5	2,6	5,5	3,0	..	3,3	2,9	9,4	20,3	26,6	6,6	45,7
30,1-50,0	7,5	2,6	5,0	2,3	..	2,9	1,9	15,8	24,1	33,6	4,8	49,0
50,1-100,0	5,9	1,7	5,5	2,2	..	2,8	1,2	23,3	25,8	39,7	3,7	51,9
100,1-	6,9	1,2	6,5	1,3	0,3	4,3	1,3	34,5	24,7	45,6	2,9	56,8
Hela riket¹												
2016	7,8	2,1	4,8	2,3	0,4	2,7	2,7	12,5	18,1	25,7	5,4	43,1
2013	7,2	1,8	3,5	1,9	0,4	3,3	..	11,4	14,7	21,3	7,3	36,5
2010	6,4	1,3	2,8	1,7	0,3	2,7	..	10,2	13,5	19,4	7,0	33,8
2007	5,4	1,0	2,3	1,9	0,2	1,8	11,6	5,0	23,2
2005	4,5	1,1	2,3	1,9	0,4	1,8	9,6	4,2	20,2
2003	4,5	1,1	2,1	1,6	0,3	0,9	9,5	4,5	20,1
1999	2,4	0,6	1,2	0,9	0,2	0,4	5,7	1,7	11,0

Anm. Verksamheternas fullständiga kategorinamn framgår i avsnittet "Fakta om statistiken"

¹Se avsnittet "Fakta om statistiken" för information om jämförbarhet mellan åren.

²Varje företag kan ha flera verksamheter, därför blir summan av de enskilda verksamheterna större än totalen.

1c. Medelfel för antal jordbruksföretag med kombinationsverksamhet 2016, uppdelat på område och företagsstorlek; procent

1c. Standard errors for number of agricultural holdings with other gainful activities directly related to the holding in 2016, sorted by geography and holding size; percent

	Turism etc.	Hant- verk	Gårds- produktion	Trä- förädl.	Vatten- bruk	Förnybar energi	Utbildn. & omv.	Entreprenadarbete			Övrigt	Totalt
								Inom jordbr.	Utom jordbr.	Totalt		
Län												
Stockholms	13	34	16	32	..	24	18	12	9	8	16	6
Uppsala	15	30	16	23	..	20	25	8	7	6	21	5
Södermanlands	15	30	19	27	..	29	25	9	8	7	18	6
Östergötlands	10	23	14	23	..	15	21	6	6	5	13	4
Jönköpings	12	27	17	24	..	24	22	9	8	6	15	5
Kronobergs	16	31	22	30	12	10	9	19	7
Kalmar	8	19	12	20	..	14	17	6	7	5	13	4
Gotlands	11	19	12	25	..	16	28	8	10	7	17	5
Blekinge	16	32	18	28	31	11	10	8	20	7
Skåne	8	13	9	21	..	13	14	5	5	4	10	3
Hallands	8	16	11	20	..	16	16	6	5	4	12	4
Västra Götalands	7	13	9	12	34	10	12	4	4	3	8	3
Värmlands	18	29	24	31	..	27	..	12	11	9	18	7
Örebro	21	..	19	30	..	26	33	11	9	8	22	7
Västmanlands	23	..	27	33	..	30	..	11	10	9	27	8
Dalarnas	20	..	21	33	..	13	12	10	22	8
Gävleborgs	21	32	21	25	..	28	29	12	12	10	24	8
Västernorrlands	22	..	31	20	16	14	..	10
Jämtlands	23	..	21	33	..	15	14	11	31	9
Västerbottens	17	24	19	26	..	30	31	12	13	10	24	8
Norrbottnens	29	..	28	34	21	19	15	29	12
Produktionsområde												
Götalands södra slättbygd.	9	16	11	33	..	14	17	5	5	4	11	3
Götalands mellanbygder	7	13	8	19	31	10	15	5	5	4	10	3
Götalands norra slättbygd.	10	17	11	17	..	10	16	5	5	4	10	3
Svealands slättbygder	7	15	8	13	32	11	11	4	4	3	8	3
Götalands skogsbygder	4	9	6	8	20	9	8	3	3	2	6	2
Mellersta Sv. skogsb.	11	22	14	20	..	18	21	8	7	6	12	4
Nedre Norrland	13	23	14	19	..	20	22	9	8	7	18	5
Övre Norrland	13	23	14	21	..	23	22	10	10	8	17	6
Storleksgrupp åkermark, hektar												
-2,0	9	18	11	18	14	14	9	8	12	5
2,1-5,0	8	17	12	17	31	17	14	12	7	6	9	4
5,1-10,0	7	12	10	12	24	14	10	10	5	5	8	3
10,1-20,0	7	13	10	11	30	13	12	8	5	4	8	3
20,1-30,0	10	17	12	16	..	16	18	8	6	5	12	4
30,1-50,0	9	15	9	16	..	13	18	6	5	4	12	3
50,1-100,0	7	12	7	15	..	10	17	3	3	3	9	2
100,1-	5	13	5	17	27	6	12	2	2	2	8	2
Storleksgrupp jordbruksmark, hektar												
-2,0	20	31	13	26	28	19	13	11	19	7
2,1-5,0	11	24	16	28	..	24	20	16	9	8	13	6
5,1-10,0	6	11	10	12	25	13	9	9	5	5	7	3
10,1-20,0	6	13	9	11	26	13	10	8	5	5	7	3
20,1-30,0	10	17	12	15	..	16	16	9	6	5	11	4
30,1-50,0	8	14	10	16	..	14	17	6	5	4	11	3
50,1-100,0	7	12	7	14	..	10	18	3	3	3	9	2
100,1-	5	11	4	13	26	6	12	1	2	1	8	1
Hela riket¹												
2016	2	3	2	3	8	3	3	1	1	1	2	1
2013	3	6	4	6	13	4	..	2	2	1	3	1

Anm. Verksamheternas fullständiga kategorinamn framgår i avsnittet "Fakta om statistiken"

¹För åren före 2013 baserades statistiken på en totalundersökning. Därför finns inga medelfel för dessa år.

2a. Antal jordbruksföretag med kombinationsverksamhet 2016, uppdelat på driftsinriktning och omsättning

2a. Number of agricultural holdings with other gainful activities directly related to the holding in 2016, sorted by main production type and revenue

	Turism etc.	Hant- verk	Gårds- produktion	Trä- förädl.	Vatten- bruk	Förnybar energi	Utbildn. & omv.	Entreprenadarbete			Övrigt	Totalt ²
								Inom jordbr.	Utom jordbr.	Totalt		
Driftsinriktning												
<i>Växtodling</i>												
Jordbruksväxter	1 077	297	549	469	24	569	364	2 938	3 958	5 672	935	8 105
Trädgårdsväxter	89	..	272	59	58	209	252	60	649
Blandad växtodling	66	..	130	12	..	157	144	248	..	404
<i>Husdjursskötsel</i>												
Mjölkkor	127	..	109	30	..	88	25	817	458	1 036	35	1 232
Köttdjur	577	173	406	196	68	183	105	1 484	1 979	2 902	347	3 992
Mjölkkor & köttdjur	18	..	14	121	61	146	..	167
Får & getter	366	236	450	71	..	82	101	172	470	565	148	1 394
Svin	19	29	..	107	67	146	16	186
Fjäderfä	30	11	..	23	29	44	..	76
Blandad husdjursskötsel	153	61	199	33	53	214	329	444	35	728
<i>Övriga inriktningar</i>												
Blandat jordbruk	240	67	273	76	..	142	86	890	922	1 431	228	2 113
Småbruk	2 174	486	549	560	128	516	871	898	2 768	3 264	1 536	8 046
Andel av företagets totala omsättning												
0–10 %	1 363	418	788	484	84	705	298	3 258	3 068	5 549	560	8 961
11–50 %	1 781	418	1 097	512	65	608	498	3 071	4 187	5 833	964	9 114
51–100 %	1 765	514	1 111	447	129	375	881	1 550	4 139	4 767	1 843	9 017
Hela riket¹												
2016	4 909	1 349	2 996	1 443	277	1 688	1 677	7 879	11 394	16 150	3 367	27 093
2013	4 804	1 189	2 346	1 305	293	2 199	..	7 679	9 880	14 295	4 895	24 524
2010	4 542	945	1 964	1 239	215	1 906	..	7 262	9 571	13 799	4 984	24 046
2007	3 951	738	1 668	1 387	171	1 271	8 411	3 635	16 826
2005	3 438	821	1 719	1 471	282	1 332	7 294	3 210	15 314
2003	2 984	752	1 408	1 036	194	584	6 367	2 993	13 415
1999	1 884	462	967	754	185	309	4 591	1 394	8 793

Anm. Verksamheternas fullständiga kategorinamn framgår i avsnittet "Fakta om statistiken"

¹Se avsnittet "Fakta om statistiken" för information om jämförbarhet mellan åren.

²Varje företag kan ha flera verksamheter, därför blir summan av de enskilda verksamheterna större än totalen.

2b. Andel jordbruksföretag med kombinationsverksamhet 2016, uppdelat på driftsinriktning och omsättning; procent

2b. Share of agricultural holdings with other gainful activities directly related to the holding in 2016, sorted by main production type and revenue; percent

	Turism etc.	Hant- verk	Gärds- produktion	Trä- förädl.	Vatten- bruk	Förnybar energi	Utbildn. & omv.	Entreprenadarbete			Övrigt	Totalt ²
								Inom jordbr.	Utom jordbr.	Totalt		
Driftsinriktning												
<i>Växtodling</i>												
Jordbruksväxter	6,9	1,9	3,5	3,0	0,2	3,6	2,3	18,8	25,3	36,2	6,0	51,8
Trädgårdsväxter	7,6	..	23,4	5,1	5,0	18,0	21,6	5,2	55,8
Blandad växtodling	10,5	..	20,6	1,9	..	24,9	22,8	39,3	..	64,0
<i>Husdjursskötsel</i>												
Mjölkkor	3,8	..	3,3	0,9	..	2,7	0,8	24,6	13,8	31,2	1,1	37,1
Köttdjur	6,8	2,0	4,8	2,3	0,8	2,2	1,2	17,5	23,3	34,2	4,1	47,1
Mjölkkor & köttdjur	4,5	..	3,5	30,1	15,2	36,3	..	41,5
Får & getter	10,3	6,6	12,6	2,0	..	2,3	2,8	4,8	13,2	15,9	4,2	39,1
Svin	4,1	6,3	..	23,3	14,6	31,8	3,5	40,5
Fjäderfä	17,4	6,4	..	13,4	16,9	25,6	..	44,2
Blandad husdjurssköts.	9,9	3,9	12,9	2,1	3,4	13,8	21,3	28,7	2,3	47,1
<i>Övriga inriktningar</i>												
Blandat jordbruk	6,0	1,7	6,8	1,9	..	3,5	2,1	22,2	23,0	35,8	5,7	52,8
Småbruk	9,3	2,1	2,3	2,4	0,5	2,2	3,7	3,8	11,8	13,9	6,5	34,3
Andel av företagets totala omsättning												
0–10 %	3,0	0,9	1,8	1,1	0,2	1,6	0,7	7,3	6,9	12,4	1,3	14,3
11–50 %	19,5	4,6	12,0	5,6	0,7	6,7	5,5	33,7	45,9	64,0	10,6	14,5
51–100 %	19,6	5,7	12,3	5,0	1,4	4,2	9,8	17,2	45,9	52,9	20,4	14,3
Hela riket¹												
2016	7,8	2,1	4,8	2,3	0,4	2,7	2,7	12,5	18,1	25,7	5,4	43,1
2013	7,2	1,8	3,5	1,9	0,4	3,3	..	11,4	14,7	21,3	7,3	36,5
2010	6,4	1,3	2,8	1,7	0,3	2,7	..	10,2	13,5	19,4	7,0	33,8
2007	5,4	1,0	2,3	1,9	0,2	1,8	11,6	5,0	23,2
2005	4,5	1,1	2,3	1,9	0,4	1,8	9,6	4,2	20,2
2003	4,5	1,1	2,1	1,6	0,3	0,9	9,5	4,5	20,1
1999	2,4	0,6	1,2	0,9	0,2	0,4	5,7	1,7	11,0

Anm. Verksamheternas fullständiga kategorinamn framgår i avsnittet "Fakta om statistiken"

¹Se avsnittet "Fakta om statistiken" för information om jämförbarhet mellan åren.

²Varje företag kan ha flera verksamheter, därför blir summan av de enskilda verksamheterna större än totalen.

2c. Medelfel för antal jordbruksföretag med kombinationsverksamhet uppdelat på driftsinriktning och omsättning 2016; procent

2c. Standard errors for number of agricultural holdings with other gainful activities directly related to the holding in 2016, sorted by main type of farming and revenue share; percent

	Turism etc.	Hant- verk	Gårds- produktion	Trä- förädl.	Vatten- bruk	Förnybar energi	Utbildn. & omv.	Entreprenadarbete			Övrigt	Totalt
								Inom jordbr.	Utom jordbr.	Totalt		
Driftsinriktning												
<i>Växtodling</i>												
Jordbruksväxter	6	10	8	9	34	7	10	3	3	2	6	2
Trädgårdsväxter	21	..	12	29	25	14	13	25	8
Blandad växtodling	23	..	16	32	..	14	14	11	..	9
<i>Husdjursskötsel</i>												
Mjölkkor	13	..	13	23	..	14	29	4	7	4	21	4
Köttdjur	8	14	9	13	22	14	20	4	4	3	10	3
Mjölkkor & köttdjur	28	..	29	11	15	10	..	9
Får & getter	11	13	8	24	..	21	22	14	9	8	16	5
Svin	32	21	..	11	16	10	26	9
Fjäderfä	19	30	..	21	19	15	..	12
Blandad husdjurssköts.	14	24	12	28	25	11	11	9	28	7
<i>Övriga inriktningar</i>												
Blandat jordbruk	11	22	10	22	..	14	19	5	6	4	13	4
Småbruk	5	10	10	9	20	10	6	8	4	4	5	2
Andel av företagets totala omsättning												
0–10 %	5	10	6	9	22	7	12	2	3	2	8	2
11–50 %	4	9	5	8	23	7	8	3	2	2	6	2
51–100 %	5	8	6	10	18	11	6	5	3	3	4	2
Hela riket¹												
2016	2	3	2	3	8	3	3	1	1	1	2	1
2013	3	6	4	5	13	4	..	2	2	1	3	1

Anm. Verksamheternas fullständiga kategorinamn framgår i avsnittet "Fakta om statistiken"

¹För åren före 2013 baserades statistiken på en totalundersökning. Därför finns inga medelfel för dessa år.

Fakta om statistiken

Detta omfattar statistiken

I det här Statistiska meddelandet redovisar vi antalet svenska jordbruksföretag som bedrev kombinationsverksamhet den 2 juni 2016. Med *kombinationsverksamhet* menar vi en inkomstbringande verksamhet som *inte* är jordbruksverksamhet, men som utnyttjar jordbruksföretagets resurser, som mark, byggnader, maskiner eller produkter från det egna jordbruket.

Statistiken baseras på uppgifter från *Strukturundersökning 2016*, som dels omfattade uppgifter från olika administrativa källor, dels uppgifter från en enkätundersökning, som skickades ut till samtliga svenska jordbruksföretag och där ett urval om 22 519 jordbruksföretag fick svara på frågor om sin kombinationsverksamhet. Resultaten från denna urvalsundersökning har sedan räknats upp för att representera de 62 937 företag som utgjorde Sveriges samtliga jordbruksföretag 2016. Statistiken presenteras uppdelad på län, produktionsområde, företagens arealmässiga storlek, driftsinriktning samt kombinationsverksamhetens andel av företagets omsättning.

Statistiken omfattar samtliga *jordbruksföretag* som var aktiva i Sverige den 2 juni. Vi definierar ett jordbruksföretag som ett företag under en och samma driftsledning som uppfyllde ett eller flera av följande kriterier:

- brukade mer än 2,0 hektar åkermark, eller
- brukade sammanlagt minst 5,0 hektar jordbruksmark, eller
- bedrev trädgårdsodling omfattande minst 2 500 kvadratmeter frilandsareal, eller
- bedrev trädgårdsodling omfattande minst 200 kvadratmeter växthusyta, eller
- innehade en djurbesättning som någon gång under perioden 1 januari–2 juni 2016 omfattade minst 10 nötkreatur, 10 suggor, 50 svin, 20 får eller 1 000 höns (inklusive kycklingar).

Dessa definitioner har gällt från och med 2010 års LBR. Definitionsändringen innebar att 2010 års LBR innehöll 4,3 % fler företag jämfört med tidigare definitioner, en utökning som i princip helt omfattade små företag.

Enkätundersökningen

Statistiken baseras till stor del på en enkätundersökning, där vi ställde frågan *Vilka kombinationsverksamheter utför ni?* med följande svarsalternativ:

- Ingen kombinationsverksamhet
- Jordbruksarbete på entreprenad
- Annat arbete på entreprenad
- Turism, uthyrning och andra fritidsaktiviteter
- Utbildning och omvårdnad
- Förädling och försäljning av gårdsprodukter
- Förädling av trä (t.ex. sågning av timmer)
- Produktion av förnybar energi för försäljning
- Hantverk
- Vattenbruk
- Övrigt, ange vad

Ovanstående fråga har i princip varit oförändrad i samtliga undersökningar, med ett par undantag. I och med 2010 års undersökning delades kategorin ”Arbete på entreprenad” upp i nuvarande två kategorier. I 2016 års undersökning infördes kategorin ”Utbildning och omvårdnad” samt minskades antalet exempel givna på blanketten för vad ”Produktion av förnybar energi för försäljning” innefattar.

Enkäten innehöll även frågan *Hur stor del av jordbrukets totala omsättning kommer från kombinationsverksamheten?*, där ett av tre intervall kunde anges: 0–10 %, 11–50 % eller 51–100 %. Denna fråga infördes i samband med 2010 års undersökning. Företagets totala omsättning utgörs av samtliga intäkter från jordbruket (inklusive stöd och ersättningar) samt intäkterna från kombinationsverksamheter.

Statistikens tillförlitlighet

I denna statistik kan täckningsfel, urvalsfel, bortfallsfel, mätfel och bearbetningsfel förekomma. Den samlade bedömningen är att dessa fel sammanlagt har liten inverkan på den redovisade statistikens tillförlitlighet.

Statistiken presenteras som skattningar med tillhörande medelfel (tabell 1c & 2c). Medelfelet är ett mått på de redovisade uppgifternas precision och täcker de felaktigheter som urvals- och bortfallsfel kan ge upphov till, men inkluderar *inte* effekterna av täckningsfel, mätfel och bearbetningsfel. I de fall ett värde hade ett associerat medelfel som var högre än 35 % av skattningen har värdet ersatts av ”.” i tabellerna för att indikera att värdet är för osäkert för att publicera. Ju finare statistikens indelning blir, desto högre blir osäkerheten och därmed medelfelen. Därför ska till exempel jämförelser mellan enskilda års länsvisa data för enskilda kategorier göras med stor försiktighet.

Övertäckning förekommer i de fall ett företag har inkluderats i LBR utan att vara ett aktivt jordbruksföretag enligt ovanstående definitioner, eller om ett företags verksamhet har registrerats som två separata företag. Eventuell övertäckning skulle leda till överskattning av totaler och deltotaler, men bedöms vara i princip obefintlig och ha mycket liten inverkan på undersökningens resultat.

Undertäckning förekommer om samtliga aktiva jordbruksföretag inte har inkluderats i populationsramen. Populationsramen utvärderades aktivt under hela undersökningen genom jämförelser mot Jordbruksverkets stöd- och djurdatabaser, och kompletterades i förekommande fall. Undertäckning skulle innebära underskattning av totaler och deltotaler, men är troligen försvinnande liten och bedöms därför ha mycket liten inverkan på undersökningens resultat.

Urvalsfel kan förekomma om det gjorda urvalet inte var representativt för populationen, vilket skulle kunna leda till systematiska fel i statistiken och påverka såväl totaler och deltotaler som andelar. Urvalet för undersökningen om kombinationsverksamheten utgjordes av ett stratifierat slumpmässigt urval om 25 034 företag, vilket motsvarade drygt 35 % av undersökningens totala populationsram. Urvalsfelet bedöms vara mycket litet.

Bortfallsfel kan leda till missvisande resultat i de fall bortfallet inte är representativt för hela populationen (och inte kompenseras genom viktning av resultatens). Det totala svarsbortfallet för undersökningen i sin helhet var cirka 4 %, medan det partiella bortfallet för frågorna kring kombinationsverksamhet var 27 % för frågan om vilken typ av verksamhet man bedrev och 55 % för frågan om hur stor del av omsättningen kombinationsverksamheten utgjorde. Svartsbortfall såväl som partiellt bortfall korrigerades genom imputering av värden enligt en fastställd modell.

Mätfel förekommer i den mån inhämtade data inte motsvarar sanna uppgifter, medan *bearbetningsfel* kan förekomma vid inläsning av resultat, rättning av uppgifter samt vid beräkningar. Såväl mätfel som bearbetningsfel förekommer i viss mån, men bedöms i sin helhet ha liten betydelse för resultaten.

Jämförbarheten gentemot motsvarande statistik för tidigare år är god, men påverkas i viss mån av att frågorna som berör kombinationsverksamhet har förändrats något över tid. Mellan 2007 och 2010 ökade antalet företag som angav att de ägnade sig åt entreprenadarbete påtagligt, antagligen delvis som en effekt av att frågan förändrades i och med 2010 års undersökning. På motsvarande sätt kan en mindre utförlig beskrivning av kategorin ”Produktion av förnybar energi för försäljning” på blanketten delvis ligga bakom den minskning av antalet utövande företag som syns i 2016 års undersökning. Införandet av den nya kategorin ”Utbildning och omvårdnad” i 2016 års undersökning orsakade en påtaglig minskning av antalet företag som angav ”Övrigt” som alternativ.

Från och med 2010 gäller en ny definition för jordbruksföretag i LBR (se ovan). Definitionsförändringens betydelse för resultaten var liten.

Jämförbarheten gentemot övrig strukturell och produktionsmässig svensk och europeisk jordbruksstatistik är mycket god, eftersom LBR används som utgångspunkt för majoriteten av den svenska jordbruksstatistiken och variabel- såväl som objektsdefinitionerna är samordnade med EU:s jordbruksstatistik.

Annan statistik

Jordbruksföretag och företagare 2016, JO 34 SM 1701

Jordbruksföretagens driftsinriktning 2016, JO 35 SM 1701

Heltidsjordbruket i Sverige 2016, JO 65 SM 1701 (publiceras 2017-10-17)

Sysselsättning i jordbruket 2016, JO 30 SM 1701 (publiceras 2017-06-27)

Elektronisk publicering

Detta Statistiska meddelande finns kostnadsfritt åtkomligt på Jordbruksverkets webbplats <http://www.jordbruksverket.se> under Ta del av statistiken samt på SCB:s webbplats <http://www.scb.se> under Jord- och skogsbruk, fiske.

Mer information om statistiken och dess kvalitet ges i en särskild [Kvalitetsdeklaration](#).

In English

Summary

If you would like to download the publication in PDF format, then please click on the link “Första sidan – I korta drag” above, then click on the link “Hela publikationen (PDF)”.

In 2016, 43 % of the Swedish agricultural holdings employed other gainful activities, that is, activities that are *not* agricultural production, but make use of resources from the agricultural holding, such as properties, machines or agricultural products. The share of holding with other gainful activities has increased by 18 % since 2013, and by almost 300 % since 1999.

Moreover, for holdings employing other gainful activities, their share of the overall revenue for the holdings has increased. Since 2013, the share of holdings for which other gainful activities represented more than half of the revenue increased from 27 % to 33 %, with a corresponding decrease of the share of holdings for which the revenue made up less than 10 %. In total, 14 % of all Swedish agricultural holdings earn over half of their revenue from other gainful activities.

The most common form of other gainful activities in 2016 was contractual work. Just over one quarter of all agricultural holdings practised contractual work (including both farm work and other contractual work). The share of holdings performing contractual work was correlated to the size of the holding (as measured by the area of utilized farm land), where larger holdings were more likely to work as contractors. The second largest category of other gainful activities was tourism, rentals and other recreational activities, which was pursued by 8 % of the agricultural holdings.

The share of holdings employing other gainful activities varied by county as well as by type of farming. From a geographical point of view, holdings in the counties of Stockholm and Södermanland were the most inclined to employ other gainful activities, over half of the holdings doing so. With respect to the type of farming, holdings focusing on crop production were more prone to exercise other gainful activities than holdings focused on animal husbandry or small farms.

List of tables

Legend	7
1a. Number of agricultural holdings with other gainful activities directly related to the holding in 2016, sorted by geography and holding size	8
1b. Share of agricultural holdings with other gainful activities directly related to the holding in 2016, sorted by geography and holding size, percent	9
1c. Standard errors for number of agricultural holdings with other gainful activities directly related to the holding in 2016, sorted by geography and holding size; percent	10
2a. Number of agricultural holdings with other gainful activities directly related to the holding in 2016, sorted by main production type and revenue	11
2b. Share of agricultural holdings with other gainful activities directly related to the holding in 2016, sorted by main production type and revenue; percent	12
2c. Standard errors for number of agricultural holdings with other gainful activities directly related to the holding in 2016, sorted by main type of farming and revenue share; percent	13

List of terms

Andra	Other
Driftsinriktning	Type of farming
Entreprenad	Contractual work
Fritidsaktivitet	Recreational activity
Förnybar energi (produktion)	Renewable energy (production)
Försäljning	Sales
Förädling (av gårdsprodukter)	Processing (of farm products)
Förädling av trä	Wood processing
Gårdsprodukt	Product produced at the holding
Hantverk	Handicrafts
Husdjur	Livestock
Husdjursskötsel	Animal husbandry
Jordbruksmark	Farm land (arable land and pastures combined)
Kombinationsverksamhet	Other gainful activities
Län	County
Medelfel	Standard error
Område	Region
Omvårdnad	Nursing
Procent	Percent
Produktion	Production
Produktionsområde	Production area
Storleksgrupp	Size group
Stödområde	Support area
Tabell	Table
Totalt	Total
Trädgårdsodling	Horticulture
Turism	Tourism
Utbildning	Education
Uthyrning	Letting
Vattenbruk	Aquaculture
Verksamhet	Activity
Växtodling	Crop production
Åker	Arable land
Övrigt	Other