

Veckorapport - Skara vecka 28

Veckorapporten omfattar graderingar av prognosrutor med höst- och vårrödor i Västra Götalands län (O) och Värmlands län (S). Graderingar görs i rutor där grödorna inte behandlats mot svamp eller insekter. Svampangrepp i stråsäd graderas på de tre översta bladen och anger procent angripna blad. Insektsgraderingar görs på 25 strån. Veckans graderingar är de sista för säsongen.

Vädret

Det har regnat på de flesta platser där vi har regnmätare utsatta i höstvetefälten. Uppmätta nederbördsmängder är från ingen nederbörd upp till 45 mm. I genomsnitt för området har det kommit 28 mm sedan föregående gradering.

Höstvete

DC 83 (75-87)

3 fält i S-län, 35 fält i O-län

Nästan samtliga fält är nu i degmognad. **Mjöldagg** finns i 5 fält, med som mest 10 % angripna blad (blad 1-3). Symtomen av **svartpricksjuka** har fortsatt att öka. I medeltal är 90 % av de tre översta bladen angripna (förra veckan 78 %). Angreppen av svartpricksjuka slutar på samma höga nivå som 2014. Årets utveckling av svartpricksjuka jämfört med åren 2014-2018 framgår av diagram 1. Även % angripen bladyta på blad 2 är bedömd i slutgraderingen denna vecka. I medeltal är ca 40 % av bladytan angripen. Motsvarande siffra 2018 var 1 %. **Vetets bladfläcksjuka** finns i ca en tredjedel av fälten. Större angrepp, 100 % angripna blad, i två så kallade riskfält där vete odlas efter vete. **Brunrost** finns i 5 fält med sorterna Brons tre st och ett vardera i Julius och RGT Reform. **Gulrost** förekommer i tre fält, i sorten Brons och två fält med Julius.

Sädesbladlössen har minskat ytterligare och det finns nu endast enstaka löss i ca 30 % av fälten, som mest 0,3 löss/strå.

Tabell 1. Antal höstvetefält sorterade efter angreppsgrad av olika sjukdomar (% angripna blad 1-3) samt medelvärden för denna och föregående vecka

Sorter: 7 Brons, 3 Elvis, 10 Julius, 3 Linus, 3 Norin, 2 Mariboss, 3 Praktik, 6 RGT Reform

	0	0,01 – 15	15 – 30	30 – 60	60 – 100	Medel	Medel v.27
Mjöldagg	33	5	0	0	0	0.8	1
Svartpricksjuka	0	1	1	1	35	90	78
Vetets bladfläcksjuka	25	8	3	0	2	8	6
Bladfläcksvampar	0	1	0	2	35	92	81
Brunrost	33	5	0	0	0	0.8	0.3
Gulrost	35	3	0	0	0	0.3	0.2

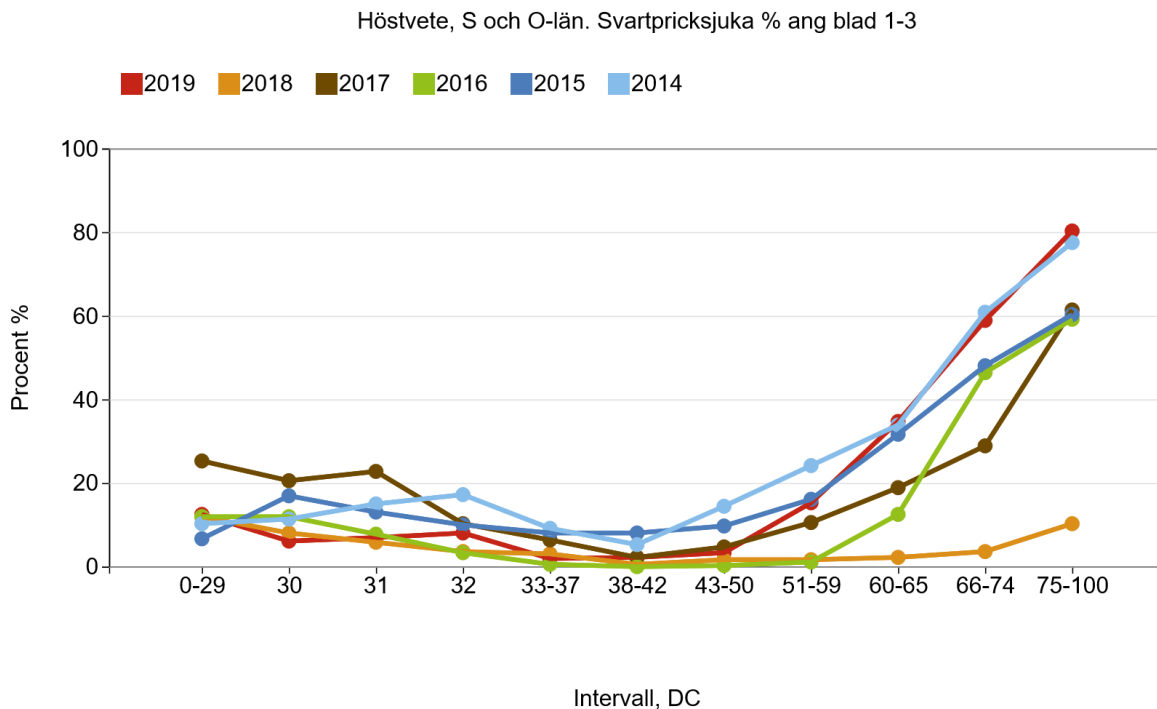


Diagram 1. Utveckling av svartpricksjuka i prognosfälten 2014-2019. Angrepp på de tre översta bladen (%).

Rågvete

DC 85 (83-85)

6 fält i O-län

Rågvetefälten är i degmognad. Angrepp av **mjöldagg** finns i tre av fälten. Förekomsten av **bladfläcksvampar** har ökat något, från 25 % angripna blad i medeltal till 28 %. Mer angrepp i ett av fälten där nästan alla blad är angripna. **Sköldfläcksjuka** har ökat något. Inga angrepp av **brunrost**. **Gulrost** i ett fält i sorten Empero, se tabell 2.

Tabell 2. Antal rågvetefält sorterade efter angreppsgrad av olika sjukdomar (% angripna blad 1-3) samt medelvärden för denna och föregående vecka

Sorter: 1 Cappricia, 3 Empero, 1 Trefl, 1 okänd

	0	0,01 – 15	15 – 30	30 – 60	60 – 100	Medel	Medel v.27
Mjöldagg	3	2	0	1	0	8	6
Bladfläcksvampar	2	1	1	1	1	28	25
Sköldfläcksjuka	2	2	2	0	0	9	7
Brunrost	6	0	0	0	0	0	0
Gulrost	5	1	0	0	0	1	0

Vårvete

DC 69 (55-73)

2 fält i S-län, 5 fält i O-län

Flertalet vårvetefält är i slutet av blomningen eller i början av mjölkmodnaden. **Mjöldagg** finns i tre av fälten, som mest 18 % angripna blad. Angreppen av **svartpricksjuka** har ökat betydligt och förekommer nu 5 av 7 fält, som mest 60 % angripna blad. I tre fält finns angrepp av **vetets bladfläcksjuka**, som mest 38 % angripna blad. Svaga angrepp av **gulrost** finns i två av prognosfälten och av **brunrost** i ett annat fält, se tabell 3. Ingen förekomst av **havrebladlöss**. I två fält noterades **sädesbladlöss**, som mest 0,8 bladlöss/strå.

Tabell 3. Antal vårvetefält sorterade efter angreppsgrad av olika sjukdomar (% angripna blad 1-3) samt medelvärden för denna och föregående vecka.

Sorter: 3 Diskett, 2 WPB Oryx, 2 okända

	0	0,01 – 15	15 – 30	30 – 60	60 – 100	Medel	Medel v.27
Mjöldagg	4	2	1	0	0	5	3
Svartpricksjuka	2	2	1	2	0	21	5
Vetets bladfläcksjuka	4	2	0	1	0	7	6
Bladfläcksvampar	2	1	2	2	0	25	11
Brunrost	6	1	0	0	0	0.6	0
Gulrost	5	2	0	0	0	0.3	0.6

Vårkorn

DC 77 (55-85)

2 fält i S-län, 13 fält i O-län

I många av prognosfälten med vårkorn är utvecklingen framme vid mjölkmodnaden. Några är något längre utvecklade och är inne i degmodnaden. Angreppen av **kornets bladfläcksjuka** har fortsatt att öka. I medeltal är 70 % av bladen angripna (53 % förra veckan). **Sköldfläcksjuka** finns i ett tre fält med som mest 10 % angripna blad. Svaga angrepp av **kornrost** i två fält, se tabell 4.

Havrebladlössen är helt försvunna. Enstaka **sädesbladlöss** finns i två fält.

Tabell 4. Antal vårkornfält sorterade efter angreppsgrad av olika sjukdomar (% angripna blad 1-3) samt medelvärden för denna och föregående vecka.

Sorter: 3 Dragoon, 1 Ellinor, 2 KWS Irina, 2 Propino, 3 RGT Planet, 1 Severi, 3 okända

	0	0,01 – 15	15 – 30	30 – 60	60 – 100	Medel	Medel v.27
Mjöldagg	15	0	0	0	0	0	0
Kornets bladfläcksjuka	0	0	0	6	9	70	53
Sköldfläcksjuka	12	3	0	0	0	1.3	0.6
Ramularia	15	0	0	0	0	0	0
Kornrost	13	2	0	0	0	0.5	0.2

Havre DC 71 (65-75) 3 fält i S-län, 16 fält i O-län

I nästan samtliga havrefält är i grödan inne i mjölkmodnaden. I vart annat fält förekommer angrepp av **havrens bladfläcksjuka**. I medeltal har angreppet ökat från 12 till 18 %, se tabell 5. Ungefär lika vanligt som bladfläcksjuka är fläckar som sannolikt är **bladbakterios**. I ett prognosfält har begynnande angrepp av **kronrost** hittats.

Enstaka **havrebladlöss** noterades i tre av fälten. **Sädesbladlöss** hittades också i tre fält, som mest 0,8 löss/strå. Enstaka plantor med **rödsotvirus** har noterats i flertalet av fälten.

Tabell 5. Antal havrefält sorterade efter angreppsgrad av olika sjukdomar (% angripna blad 1-3) samt medelvärden för denna och föregående vecka.

Sorter: 3 Belinda, 5 Galant, 1 Gunhild, 3 Kerstin, 1 Matilda, 2 Nike, 1 Symphony, 3 okända

	0	0,01 – 15	15 – 30	30 – 60	60 – 100	Medel	Medel v.27
Mjöldagg	17	2	0	0	0	0.3	0
Bladfläcksvampar	9	2	3	4	1	18	12
Kronrost	18	1	0	0	0	0.1	0

Åkerböna DC 72 (69-76) 9 fält i O-län

Fälten med åkerbönor är i baljsättning. Angrepp av **chokladfläcksjuka** finns i 8 av 9 fält med som mest symtom på 100 % av plantorna i två av fälten. Angripen bladyta är som mest 20 % i ett av fälten. I lika många fält finns **bönbladmögel**. I tre av dem är nästan alla plantor angripna. Svaga angrepp av **bönfläcksjuka** finns i 4 fält.

I tre av fälten hittades enstaka **bönsmyg**. På baljorna har ägg av bönsmyg noterats. **Bönbladlöss** har blivit vanligare och angrepp noterades denna vecka i tre av prognosfälten. Enstaka **ärtbladlöss** förekommer i 4 fält.

Växtskyddcentralen Skara



Europeiska jordbruksfonden för
landsbygdsutveckling: Europa
investerar i landsbygdsområden