



Dyrare fisk och skaldjur med ökad global efterfrågan

- Fisk och skaldjur är de livsmedel som under de senaste 15 åren ökat mest i pris. Prisökningen förklaras av en ökad global efterfrågan i kombination med utbudsbegränsningar inom fångstfisket samt att vattenbruksproduktionen inte fullt ut kunnat tillgodose den ökade efterfrågan.
- Prisvariationerna har under de senaste 15 åren ökat för flera fiskprodukter, till exempel för torskfilé och färsk lax .
- Under den senaste tioårsperioden har konsumentpriset på norsk torskfilé och svenska yrkesfiskares avräkningspris på torsk uppvisat en svagt nedåtgående trend. När det gäller sill för humankonsumtion är situationen den omvända. Såväl konsumentpriset för sill konserver som avräkningspris visar på en uppåtgående trend.

Vad visar konsumentprisindex?

Konsumentprisindex (KPI) visar hur konsumentpriserna utvecklas i procent i förhållande till ett visst basår. KPI säger inget om själva prisnivån, utan visar utvecklingen. Med hjälp av KPI kan man studera flera intressanta frågor och vi försöker besvara ett antal frågor i denna kortrapport. Exempel på frågor är; Hur har konsumentpriset på fisk och fiskprodukter i Sverige utvecklats över tid och vilka faktorer förklarar utvecklingen? Har utvecklingen varit densamma som för substitutvaror eller konkurrerande produkter? Hur har konsumentpriset utvecklats i förhållande till yrkesfiskarnas ersättning?

Det är Statistiska Centralbyrån (SCB) som varje månad samlar in prisuppgifter på ett stort antal varor och tjänster som konsumeras i Sverige. När alla priser sammanställs får SCB fram en genomsnittlig prisnivå för hur mycket det kostar att leva i Sverige jämfört med tidigare. Det är konsumentprisindex (KPI). Tyvärr har vi inte tillgång till officiell data som visar nivån på konsumentpriset. Vi kan därför inte redogöra för skillnaden i pris mellan fisk och dess substitutvaror. Vi kan inte heller säga något om marginalen mellan den ersättning som yrkesfiskaren får och det pris konsumenten får betala för fisken.

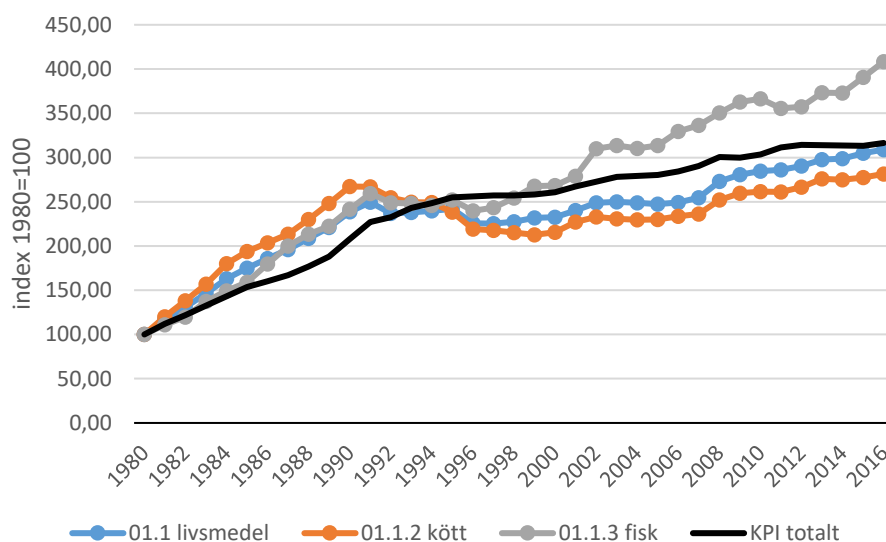
Fisk är det livsmedel som ökat mest i pris

SCB¹ konstaterar att fisk är det livsmedel som ökat mest i pris på grund av ett minskat utbud till följd av miljöproblem och utfiskning. Till bilden hör dock även att prisnivån för fisk och fiskprodukter ökat globalt med stigande efterfrågan till följd av befolkningsökning och stigande inkomster. En stor andel av den fisk och de skaldjur som konsumeras i Sverige importeras och priserna på den svenska marknaden påverkas i hög grad av prisnivån på den internationella marknaden.

I figur 1 visas SCB:s konsumentprisindex (KPI) för fisk och kött. Som en jämförelse har vi även lagt in livsmedel och KPI totalt. Denna figur har 1980 som basår, vilket innebär att prisutvecklingen jämförs med den prisnivå som var 1980. Fram till början av 2000-talet utvecklades konsumentpriserna för fisk, kött och livsmedel totalt på ungefär samma sätt.

¹ Statistiska Centralbyrån, <http://www.scb.se/hitta-statistik/sverige-i-siffror/samhallets-ekonomi/prisernas-utveckling/>, 2017-12-01

Därefter har den procentuella prisökningen varit betydligt större för fisk jämfört med substitutvaran kött men även i jämförelse med livsmedel och KPI totalt. I jämförelse med 1997 då prisökningen tog fart efter en period med stabila priser, har konsumentpriset för fisk ökat med 68 procent. Motsvarande siffra för kött ligger på 29 procent medan livsmedel och KPI totalt hamnar på 37 respektive 23 procent.



Figur 1 Utveckling av konsumentpriser för kött, fisk och livsmedel totalt, 1980-2016

Källa: Statistiska centralbyrån, KPI årsmedeltal enligt COICOP, egen bearbetning

Större prisvariationer på senare år

Figur 2 visar konsumentprisindex per månad för ett urval av fiskeriprodukter. I denna figur används 2003 som basår, vilket innebär att jämförelsen görs med den genomsnittliga prisnivån under 2003. KPI fisk på årsbasis ligger med som jämförelse. Då figur 1 och 2 har olika basår kan man inte per automatik jämföra prisutvecklingen mellan de olika figurerna.

KPI mäter priset på såväl svenska som importerade varor. Andelen importerade varor varierar med produktgrupp. Den produktgrupp som kallas torskfilé innehåller troligen enbart eller till störst del fisk som importerats från Norge. Vissa av de redovisade produktgrupperna innehåller ganska varierande produkter. Gruppen djupfryst fisk innehåller till exempel frysta filéer av olika arter och storlekar på förpackningarna, men även panerade fiskpinnar. Gruppen fisk- och skaldjursprodukter innehåller diverse beredda och konserverade produkter såsom makrill i tomatsås, fiskgratäng, sushi och räkstuvning.

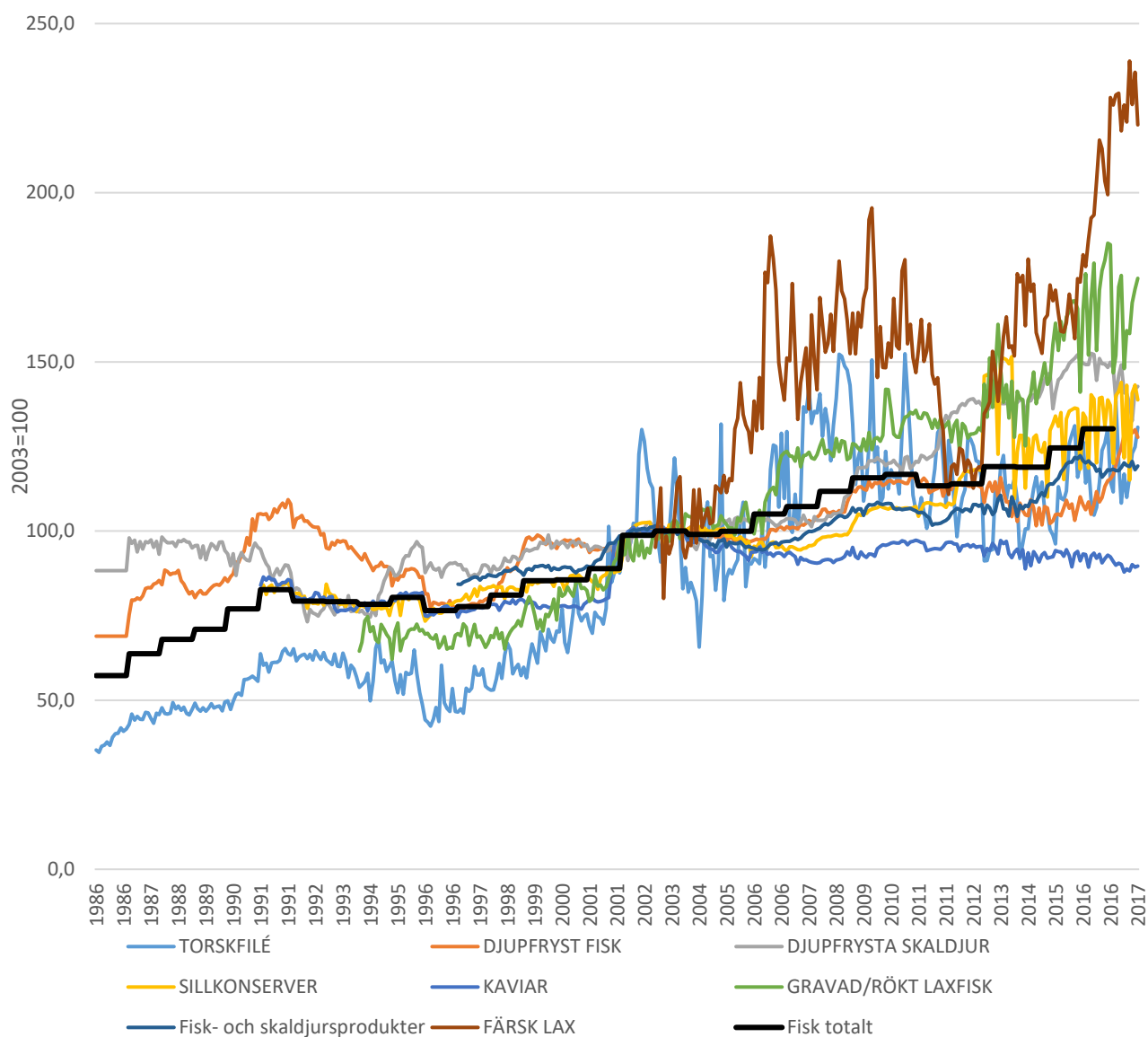
Vi konstaterar att konsumentpriserna under senare år varierar allt mer, dvs. att prisvolatiliteten ökar för flera produkter. Störst är prisvolatiliteten för färsk lax som också är den produkt som visat störst procentuell ökning av konsumentpriset (ca 130 procent mellan januari 2003 och september 2017). Generellt sett har priset varierat mer för de produktgrupper som omfattar en enskild art (lax, torsk, sill) jämfört med de produktgrupper som innehåller prisnoteringar från flera arter. För grupper som inbegriper flera produkter tar förmodligen olika prisförändringar



ut varandra och det får en utjämnande effekt. Det finns flera möjliga orsaker till de ökade prisfluktuationerna exempelvis SCB:s mätmetoder, större variation i utbud och efterfrågan jämfört med tidigare. Det krävs ytterligare analys för att kunna uttala sig om detta.

Färsk, gravad och rökt lax samt djupfrysta skaldjur har ökat mer i pris procentuellt sett än fisk totalt sett. Den lax som konsumeras i Sverige kommer huvudsakligen från Norge som också är det största producentlandet globalt sett. När Norge av biologiska orsaker inte kunnat öka produktionen i den omfattning som efterfrågats så har priset stigit. Till bilden hör även att det näst största producentlandet Chile på grund av sjukdomsutbrott kraftigt minskade sin produktion mellan 2006 och 2010.

Produktgruppen kaviar (inbegriper såväl kaviar på tub som stenbitsrom på burk och löjrom) har, till skillnad från övriga produktgrupper minskat i pris (ca -10 procent under perioden januari 2003 till september 2017).



Figur 2 Konsumentprisindex avseende vissa fisk- och skaldjursprodukter, 2003=100

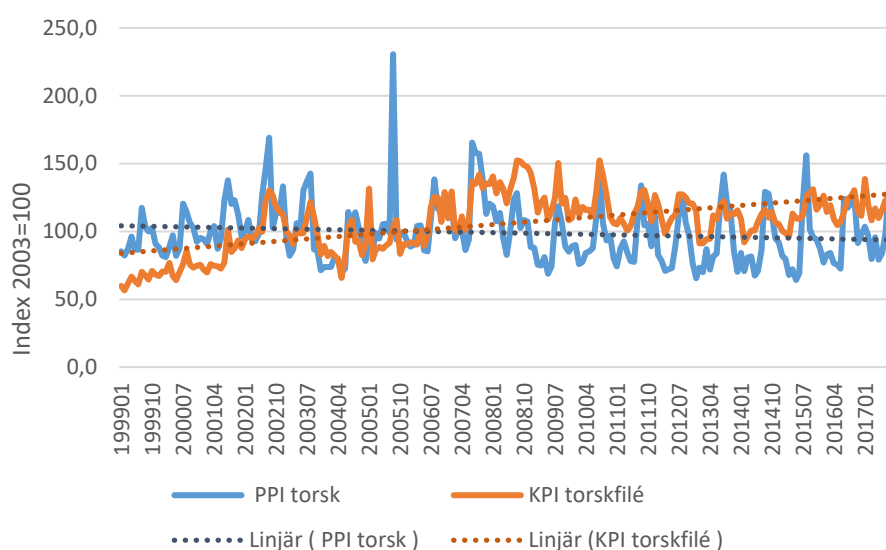
Källa: Statistiska centralbyrån, egen bearbetning

Hur har avräkningspriset till yrkesfiskarna utvecklats i förhållande till konsumentpriserna?

Eftersom vi inte har tillgång till de faktiska konsumentpriserna för olika fiskprodukter kan vi inte beräkna och uttala oss om vilka påslag som görs från första försäljningsled ut till konsument. Vi kan dock beräkna ett producentprisindex och se hur pris till konsument respektive betalning till yrkesfiskare utvecklats procentuellt över tid.

I figur 3 redovisas KPI för torskfilé och ett producentprisindex för torsk som landats av svenska fartyg². Värdeutvecklingen jämförs med det genomsnittliga priset 2003, dvs 2003 fungerar som basår. Konsumentprisindex inbegriper, enligt uppgift från SCB, troligen enbart importerad norsk torskfilé.

Under perioden januari 1999 till september 2017 uppvisar konsumentprisindex en svag trendmässig ökning medan avräkningspriset, dvs producentpriset för den **torsk** som landats av svenska fartyg minskar, även om minskningen är marginell. Problem med småväxt torsk i Östersjön, köpmotstånd från svenska konsumenter då beståndssituationen ifrågasatts, liksom konkurrens från importerad norsk torsk har inverkat negativt på det svenska avräkningspriset.

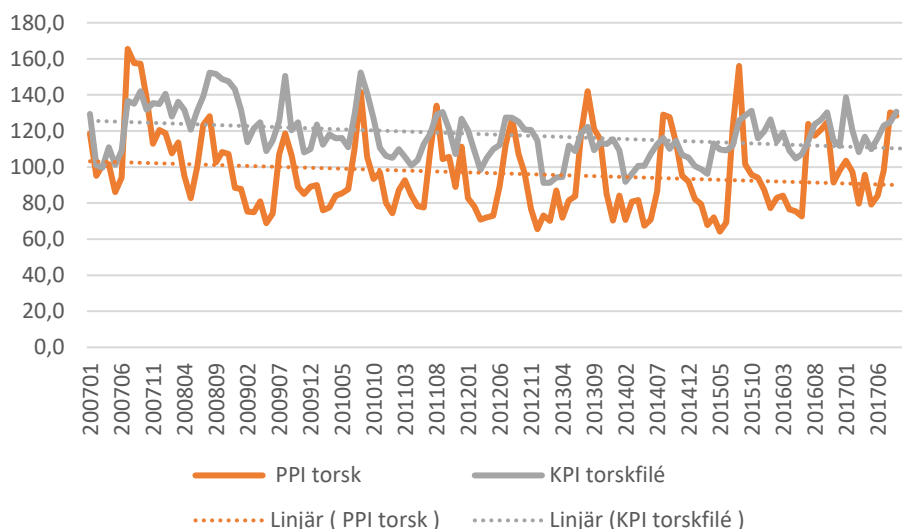


Figur 3 Utvecklingen av producentpris för torsk i jämförelse med konsumentpriset för torskfilé 1999-2017, 2003=100

Källa: Statistiska centralbyrån, Havs- och vattenmyndigheten samt egen bearbetning

Av betydelse för vilka slutsatser som dras vid en jämförelse är dock vilken period som studeras. Sett över den senaste tioårsperioden har både konsumentpriset för färsk torskfilé och avräkningspriset för torsk uppvisat en svagt nedåtgående trend.

² Inbegriper samtliga storleksklasser på torsken



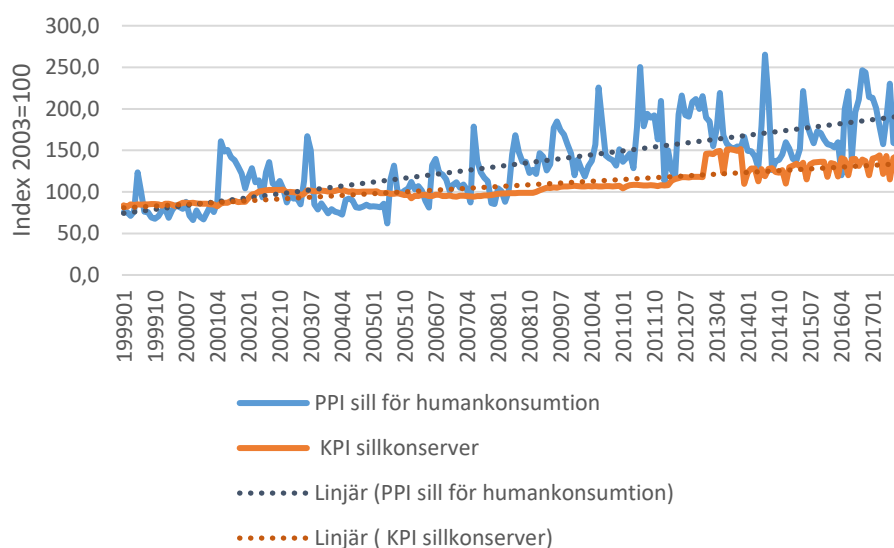
Figur 4 Utvecklingen av producentpris för torsk i jämförelse med konsumentpriset för torskfilé 2007-2017, 2003=100

Källa: Statistiska centralbyrån, Havs- och vattenmyndigheten samt egen bearbetning

Den sill som landas av svenska fartyg används dels till livsmedel och dels för att tillverka fiskmjöl och fiskolja. Hur stor andel som går till respektive användningsområde varierar mellan åren men ungefär 40-60 procent av den landade sillen går till humankonsumtion, exempelvis sillkonserver.

Vi har jämfört KPI för sillkonserver med ett beräknat producentprisindex för sill som landats av svenska fartyg och använts till humankonsumtion³. Vid jämförelsen bör beaktas att sillkonserver utöver fisk även innehåller flera andra råvaror som kan inverka på prisnivån. Figur 4 visar att såväl konsumentpriset för sillkonserver som avräkningspriset för den sill som används till humankonsumtion har stigit över tid. Ökningen har dock varit större procentuellt sett när det gäller avräkningspriset (ungefär 120 procent jämfört med ca 65 procent för konsumentpriset under perioden januari 1999 till september 2017). Om vi ser till utvecklingen den senaste tioårsperioden (jan 2007- sept 2017) har såväl avräkningspris som konsumentpris ökat med ca 48 procent.

³ Avräkningspriset för färsk sill till humankonsumtion, kategori A, hel orensad.



Figur 4 Utvecklingen av producentpris för sill som används för humankonsumtion i jämförelse med konsumentpriset för sillkonserver, 2003=100

Källa: Statistiska centralbyrån, Havs- och vattenmyndigheten samt egen bearbetning

På tal om jordbruk och fiske publiceras på den här sidan på webbplatsen:

<http://www.jordbruksverket.se/amnesomraden/handel/politikochframtid/patalomjordbruk.4.6b0af7e81284865248a80002531.html>

Det finns en prenumeration kopplad till nyhetsbrevet.

Kontaktperson:

Annelie Rosell,

telefon: 036-15 51 29

e-post: annelie.rosell@jordbruksverket.se