

EAA – Ekonomisk kalkyl för jordbrukssektorn

1997-2008

Economic Accounts for Agriculture

I korta drag

Produktionsvärdet ökar mellan 2007-2008

Jordbrukssektorns produktionsvärde i löpande baspriser minskade med drygt tre miljarder kr mellan 2004 och 2005. Minskningen år 2005 kan till stor del förklaras av att man då införde gårdsstödet i jordbruket, vilket flyttar stöd från produktsubventioner till produktionssubventioner. Mellan åren 2006 och 2007 ökar produktionsvärdet med knappt 6 miljarder kr, vilket till stor del kan förklaras av att priserna på spannmål och foderväxter ökar. Mellan 2007 och 2008 ökar produktionsvärdet med drygt 1 miljard kronor.

Värdet av vegetabilieproduktionen till baspris minskade med 9 % 2008 jämfört med 2007. Den totala spannmålsskörden ökade år 2008 med 3 %, jämfört med 2007 samtidigt som arealen spannmål minskade med 10 %. Priserna på spannmål minskade med 29 % år 2008 jämfört med år 2007.

Totalskörden av raps och rybs var 17 % högre än föregående år. Ökningen är framförallt en följd av att det odlas mer höstraps, dels genom den faktiska ökningen, dels genom att höstraps i allt högre grad ersatt odlingen av de mer lågavkastande grödorna vårraps, höstrybs och vårrybs. De övriga raps- och rybsgrödorna minskade mellan åren 2007 och 2008.

Produktionsvärdet till baspris för animalier ökade år 2008 med 16 % jämfört med år 2007. Slakten av nötkreatur minskade något under år 2008, medan slakten av svin ökade något. Priserna för nötkreatur ökade med 13 % år 2008 jämfört med år 2007, medan priserna för svin ökade med 14 %. Produktionsvärdet till baspris för nötkreatur ökade med 9 % år 2008 jämfört med år 2007, samtidigt som det för svin ökade med 13 %. Invägningen av mjölk är oförändrad år 2008 jämfört med år 2007. Priset på mjölk ökade med nästan 19 % under år 2008.

Driftöverskott netto minskade med 7 % mellan åren 2007 och 2008. Kostnaderna för insatsvaror och tjänster ökade med 7 %, motsvarande drygt 2 miljarder, samtidigt som kapitalförslitning ökade med 7 % och övriga produktionssubventioner ökade med 4 %.



Daniel Persson, 036 – 15 50 39
statistik@jordbruksverket.se

Statistiken har producerats av Statens Jordbruksverk, som ansvarar för officiell statistik inom området.

Innehåll

Statistiken med kommentarer	3
Tabeller	8
Teckenförklaring	8
1a. Jordbrukssektorns produktionsvärde 1997 - 2002 till baspriser, milj. kr.	9
1b. Jordbrukssektorns produktionsvärde 2003 - 2008 till baspriser, milj. kr.	10
2a. Jordbrukssektorns produktionsvärde 1997 - 2002 till 2005 års baspriser, milj. kr.	11
2b. Jordbrukssektorns produktionsvärde 2003 - 2008 till 2005 års baspriser, milj. kr.	12
3a. Jordbrukssektorns kostnader för insatsvaror och tjänster 1997 - 2002 till baspriser, milj. kr.	13
3b. Jordbrukssektorns kostnader för insatsvaror och tjänster 2003 - 2008 till baspriser, milj. kr.	13
4a. Jordbrukssektorns kostnader för insatsvaror och tjänster 1997 - 2002 till 2005 års baspriser, milj. kr.	14
4b. Jordbrukssektorns kostnader för insatsvaror och tjänster 2003 - 2008 till 2005 års baspriser, milj. kr.	14
5a. Resultatmått inom jordbrukssektorn 1997 - 2002, milj. kr.	15
5b. Resultatmått inom jordbrukssektorn 2003 - 2008, milj. kr.	15
Fakta om statistiken	16
Detta omfattar statistiken	16
Definitioner och förklaringar	17
Så görs statistiken	17
Statistikens tillförlitlighet	17
Bra att veta	17
Annan statistik	18
Elektronisk publicering	18
In English	19
Summary	19
The production value is about the same in 2008 as it were in 2007	19
List of tables	20
List of terms	20

Statistiken med kommentarer

EAA (Economic Accounts for Agriculture) är en ekonomisk kalkyl för jordbruket som beräknas inom alla EU-länder. Denna statistik regleras sedan 2004 av Europaparlamentets och rådets förordning (EG) nr 138/2004 av den 5 dec 2003 om räkenskaper för jordbruket i gemenskapen. Medlemsländerna beräknar och översänder EAA till EUs statistikmyndighet Eurostat enligt fastställd tidsplan.

Den svenska kalkylen görs av Jordbruksverket och beräkningar fram till 2008 har nu levererats till Eurostat.

Jordbrukets ekonomiska resultat enligt EAA framgår av tablå A. Produktionsvärdet redovisas till baspriser vilket innebär att s.k. produktrelaterade direktersättningar (produktsubventioner) enligt den gemensamma jordbrukspolitiken ingår i värdet för respektive produkt. Övriga direktersättningar benämns produktionsrelaterade direktersättningar (produktionssubventioner) och utgörs av bl.a. miljöersättningar, kompensationsbidrag och gårdsstöd.

Tablå A. Jordbrukets ekonomiska resultat 2001-2008, milj kr

	2001	2002	2003	2004	2005	2006	2007	2008
Vegetabilieproduktionens värde	18,925	18,333	18,752	18,267	15,055	15,881	21,857	19,966
Animalieproduktionens värde	21,463	21,425	21,077	21,354	20,308	20,701	20,332	23,501
Intäkter från jordbrukstjänster	999	1,775	1,875	2,148	2,488	2,434	2,500	2,702
Intäkter från sekundära icke-jordbruksaktiviteter	1,719	2,447	2,274	2,371	2,992	3,637	3,710	3,860
Totalt produktionsvärde	43,106	43,980	43,977	44,139	40,843	42,654	48,399	50,029
- Kostnader för insatsvaror och tjänster	29,363	28,758	28,294	29,367	29,364	29,331	33,416	35,750
Förädlingsvärde brutto till baspris	13,743	15,222	15,682	14,772	11,479	13,323	14,983	14,279
- Kapitalförslitning	5,982	6,141	6,364	6,660	7,062	7,300	7,665	8,226
Förädlingsvärde netto till baspris	7,761	9,082	9,319	8,113	4,417	6,022	7,318	6,053
+ Övriga produktionssubventioner	3,916	4,098	3,810	3,686	8,357	8,545	9,002	9,354
Faktorinkomst	11,677	13,179	13,129	11,799	12,774	14,568	16,320	15,406
- Löner och kollektiva avgifter	1,978	2,825	2,883	2,934	2,459	2,432	2,455	2,478
Driftsöverskott netto	9,699	10,354	10,246	8,864	10,315	12,136	13,865	12,928
- Arrende- och hyreskostnader	1,385	1,899	1,996	2,005	1,815	1,761	1,950	2,003
- Nettoräntekostnader	2,320	2,635	2,512	2,119	2,065	2,316	2,547	2,447
Företagsinkomst	5,994	5,821	5,738	4,740	6,434	8,059	9,367	8,479

Jordbrukssektorns produktionsvärde i löpande baspriser minskade med drygt tre miljarder kr mellan 2004 och 2005. Minskningen år 2005 kan till stor del förklaras av att man då införde gårdsstödet i jordbruket, vilket flyttar stöd från produktsubventioner till produktionssubventioner. Mellan åren 2006 och 2007 ökar produktionsvärdet med knappt 6 miljarder kr, vilket till stor del kan förklaras av att priserna på spannmål och foderväxter ökar. Mellan 2007 och 2008 ökar produktionsvärdet med drygt 1 miljard kronor.

Värdet av vegetabilieproduktionen till baspris minskade med 9 % 2008 jämfört med 2007. Den totala spannmålsskörden ökade år 2008 med 3 %, jämfört med 2007 samtidigt som arealen spannmål minskade med 10 %. Priserna på spannmål minskade med 29 % år 2008 jämfört med år 2007.

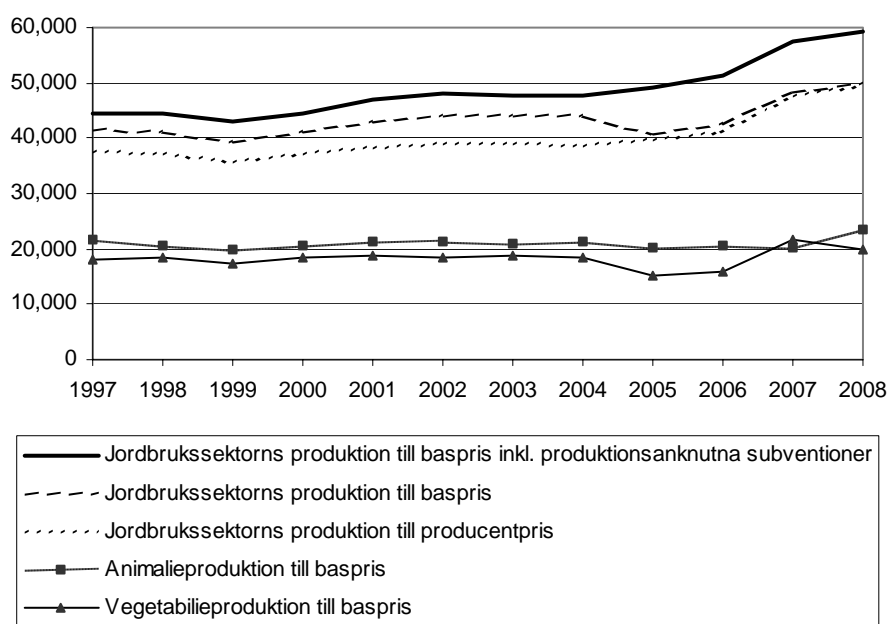
Totalskörden av raps och rybs var 17 % högre än föregående år. Ökningen är framförallt en följd av att det odlas mer höstraps, dels genom den faktiska ökningen, dels genom att höstraps i allt högre grad ersatt odlingen av de mer lågavkastande grödorna vårraps, höstrybs och vårrybs. De övriga raps- och rybsgrödorna minskade mellan åren 2007 och 2008.

Produktionsvärdet till baspris för animalier ökade år 2008 med 16 % jämfört med år 2007. Slakten av nötkreatur minskade något under år 2008, medan slakten av svin ökade något. Priserna för nötkreatur ökade med 13 % år 2008 jämfört med år 2007, medan priserna för svin ökade med 14 %. Produktionsvärdet till baspris för nötkreatur ökade med 9 % år 2008 jämfört med år 2007, samtidigt som det för svin ökade med 13 %. Invägningen av mjölk är oförändrad år 2008 jämfört med år 2007. Priset på mjölk ökade med nästan 19 % under år 2008.

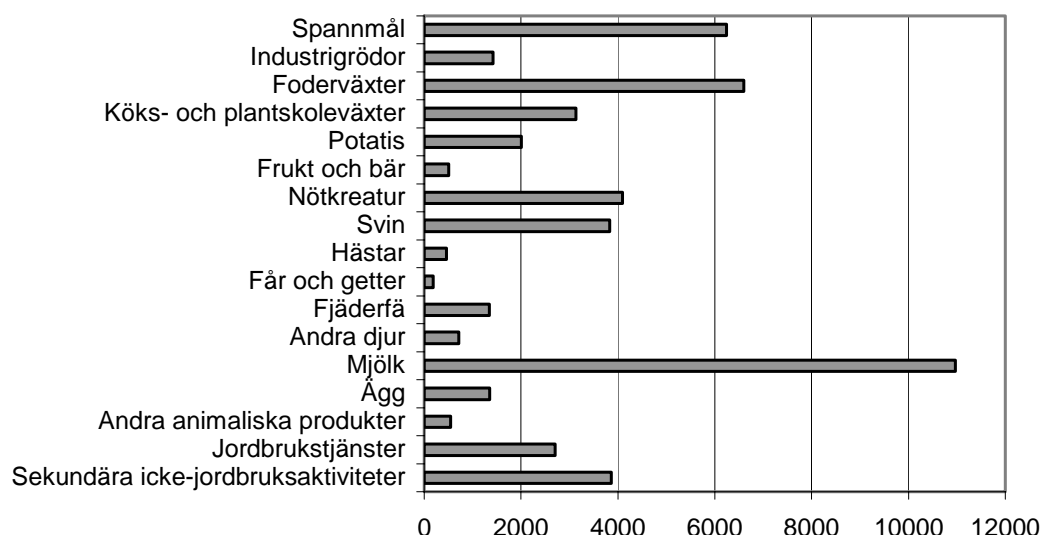
Driftöverskott netto minskade med 7 % mellan åren 2007 och 2008. Kostnaderna för insatsvaror och tjänster ökade med 7 %, motsvarande drygt 2 miljarder, samtidigt som kapitalförslitning ökade med 7 % och övriga produktionssubventioner ökade med 4 %.

Utvecklingen av jordbrukssektorns totala produktionsvärde från 1997 i löpande priser visas i figur A. Produktionsvärdet till baspris var i huvudsak stigande fram till 2002. Mellan 2002 och 2004 har förändringarna i produktionsvärdet varit små. En minskning skedde år 2005 då gårdsstödet infördes. Mellan 2006 och 2007 skedde en ökning, som till stor del beror på att priserna på vegetabilier ökar. Mellan 2007 och 2008 ökar animalieproduktionen, medan vegetabilieproduktionen minskar. I produktionsvärdet till producentpris ingår inte värdet av några direktersättningar till jordbruket.

Figur A. Jordbrukssektorns produktionsvärde 1997-2008, milj kr

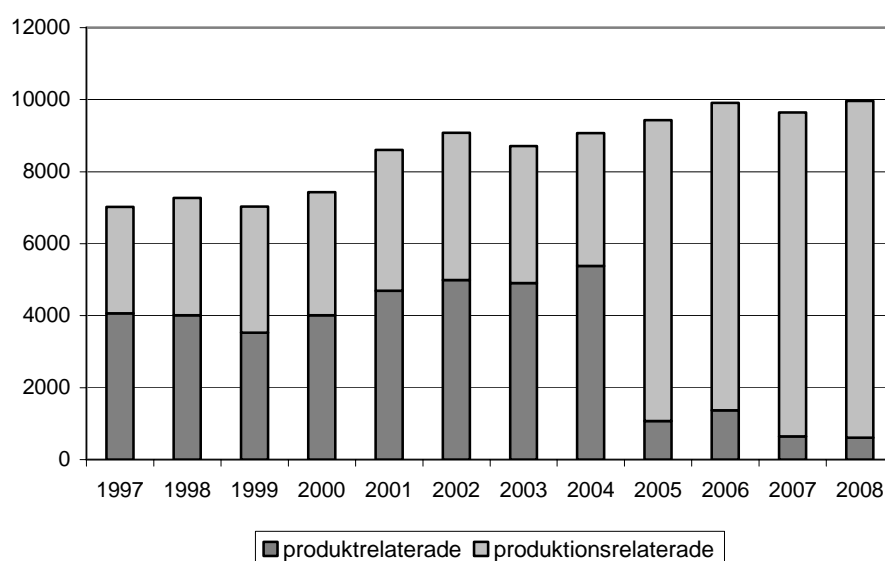


Värdet av vegetabilieproduktion till baspriser har mellan åren 1997 till 2004 varit drygt 10 % lägre än värdet av animalieproduktion till baspriser. År 2005 minskade vegetabilieproduktionen till baspriser beroende på införandet av gårdsstödet och blev omkring 25 % lägre än animalieproduktion till baspriser. År 2007 skedde ett trendbrott, då vegetabilieproduktionen var omkring 8 % högre än vad animalieproduktionen var. Detta berodde på höga priser på vegetabilier samt relativt bra skördar. Av figur B framgår att vegetabilieproduktionen värdemässigt dominerades av spannmål och foderväxter (främst hö och halm), som tillsammans svarade för omkring 66 % av vegetabilieproduktionen. På animaliesidan svarar mjölk för nästan hälften av produktionsvärdet inom animalieproduktionen. Tillsammans stod dessa tre produktionsgrenar för omkring 50 % av produktionen inom jordbrukssektorn till baspriser år 2008.

Figur B. Jordbrukssektorns produktionsvärde till baspris år 2008, milj. kr

Direktersättningarna till jordbruket enligt den gemensamma jordbrukspolitiken uppgick år 2007 till omkring 10 miljarder kr. Sedan EU-inträdet, år 1995, har dessa ersättningar ökat från 6,6 miljarder kr till nivåer runt nästan 10 miljarder kr, medan de åren före EU-inträdet låg på nivån 3,5 till 4,0 miljarder kr.

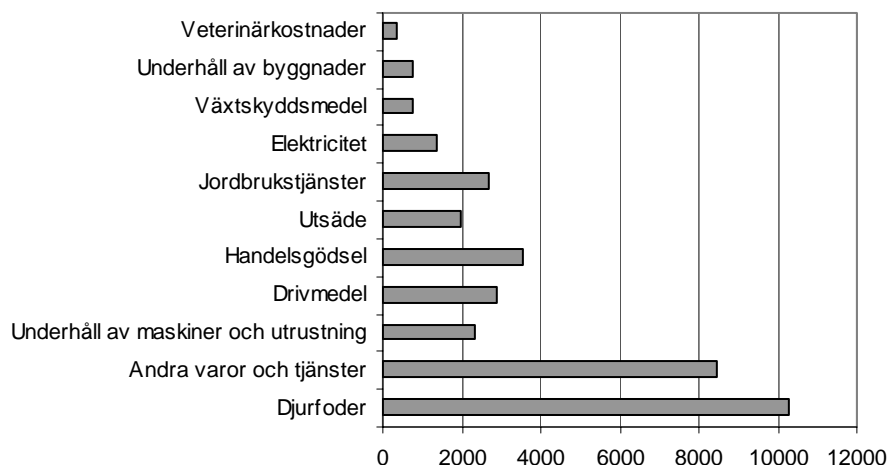
De produktrelaterade direktersättningarna, som ingår i produktionsvärdet till baspris, har under senare hälften av 1990-talet uppgått till ca 4 miljarder kr, men ökade från och med år 2001 till omkring 5 miljarder kr. År 2005 infördes en ny jordbruksreform med gårdsstöd, vilket fick till följd att de produktrelaterade stöden minskade till drygt 1 miljard kr. År 2008 är de produktrelaterade stöden omkring 600 miljoner kr. Ökningen av de produktrelaterade stöden år 2006 beror till stor del på att mjölkbidraget samt slaktbidrag för nötkreatur ökade. Minskningen år 2007 beror till största delen på att mjölkbidraget tagits bort.

Figur C. Direktersättningar till jordbruket 1997-2008, milj. kr

Av figur D framgår att djurfoder utgör ungefär 30 % av kostnaderna för insatsvaror och tjänster i jordbrukssektorn. Det bör dock påpekas att här ingår värdet

av det foder som produceras och används inom samma företag, ca 4 miljarder år 2008. Posten andra varor och tjänster innehåller bl.a. värdet av den halm som produceras och konsumeras inom samma företag, knappt 1 miljard kr år 2008.

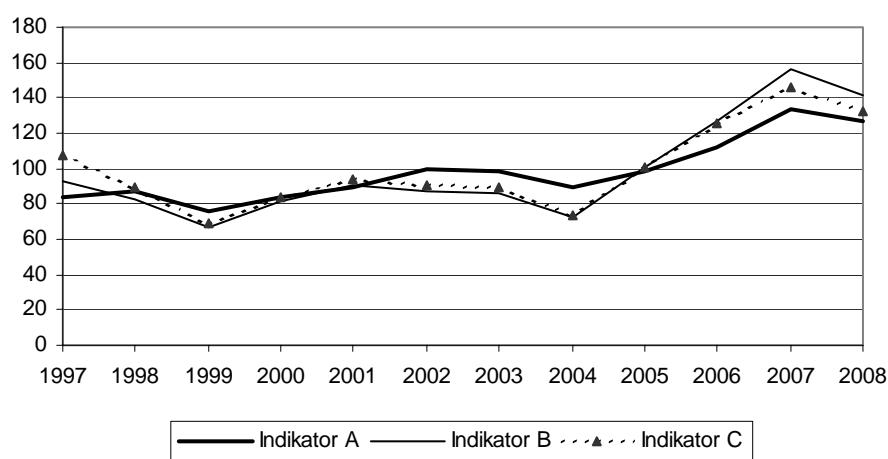
Figur D. Jordbrukets produktionskostnader till baspris år 2008, milj. kr



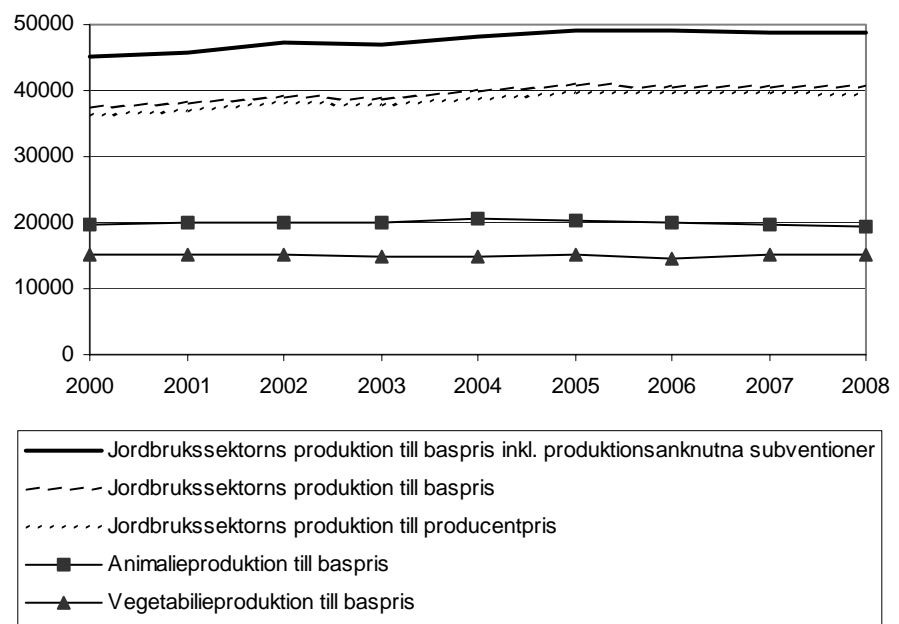
Sysselsättningen inom jordbrukssektorn har under 1990-talet och början av 2000-talet konstant sjunkit. År 1990 var sysselsättningen, enligt avgränsningarna i EAA, 104 300 årsverken medan den år 2008 var 65 800 årsverken. En minskning med ca 37 %. Av det totala antalet årsverken år 2008, var omkring 70 % obetalda.

Inkomstutvecklingen enligt indikatorerna A, B och C återfinns i figur E. Indikatorerna visar utvecklingen av real faktorinkomst per årsverke, real företagsinkomst per obetalt årsverke samt utvecklingen av real företagsinkomst. Mellan åren 2007 och 2008 visar indikator A en nedgång på 5 %. Indikatorer B samt C visar en nedgång på 9 % vardera.

Figur E. Indikator A, B och C. Index 2004-2006=100



Den totala jordbruksproduktionen, mätt som produktionsvärde till fasta (producer) priser, är på samma nivå år 2007 och år 2008. Vegetabilieproduktionen är på samma nivå år 2007 och år 2008. Animalieproduktionen minskar med 1 %.

Figur F. Jordbrukssektorns produktionsvolym 1997-2008, milj. kr, 2005 års priser

Tabeller

Teckenförklaring

Explanation of symbols

–	Noll	Zero
0	Mindre än 0,5	Less than 0.5
0,0	Mindre än 0,05	Less than 0.05
..	Uppgift inte tillgänglig eller för osäker för att anges	Data not available
.	Uppgift kan inte förekomma	Not applicable
*	Preliminär uppgift	Provisional figure

1a. Jordbrukssektorns produktionsvärde 1997 - 2002 till baspriser, milj. kr.

1a. Output value in the agricultural sector 1997 - 2002 at basic prices, million SEK.

	1997	1998	1999	2000	2001	2002
Spannmål	8 224	7 108	6 553	7 105	7 662	7 232
- vete	2 759	2 668	2 066	2 921	3 197	2 663
- råg	197	207	162	225	245	166
- korn	2 875	2 265	2 495	2 093	2 311	2 388
- havre	1 962	1 606	1 636	1 639	1 662	1 806
- annan spannmål	430	362	194	225	246	207
Industrigrödor	1 888	1 895	1 935	1 592	1 696	1 858
- oljeväxter	496	499	631	362	346	498
- proteingrödor	247	257	182	146	174	182
- sockerbeter	1 133	1 128	1 113	1 076	1 173	1 169
- andra industrigrödor	12	11	9	7	3	9
Foderväxter	4 251	4 862	4 375	5 215	4 801	4 678
Köks- och plantskoleväxter	2 345	2 408	2 712	2 819	2 939	2 968
- färska grönsaker	1 085	1 137	1 113	1 219	1 291	1 397
- blommor och växter	1 260	1 270	1 599	1 600	1 649	1 571
Potatis	1 041	1 809	1 272	1 183	1 457	1 251
Frukt och bär	319	302	349	336	316	283
Andra växter och vegetabiliska produkter	32	24	47	37	55	63
Vegetabilieproduktion	18 100	18 409	17 244	18 288	18 925	18 333
Djur	10 276	9 479	8 852	9 203	10 323	10 290
- nötkreatur	3 884	4 100	3 698	3 909	4 269	4 418
- svin	4 663	3 639	3 305	3 335	4 005	3 672
- hästar	436	451	499	547	552	530
- får och getter	121	138	150	150	134	164
- fjäderfä	777	779	828	868	945	1035
- andra djur	394	371	373	394	418	471
Animaliska produkter	11 280	11 226	11 167	11 229	11 140	11 136
- mjölk	10 094	10 023	10 016	10 011	9 821	9 860
- ägg	840	876	783	808	838	820
- andra animaliska produkter	347	327	369	411	480	455
Animalieproduktion	21 556	20 705	20 019	20 432	21 463	21 425
Produktion av jordbruksvaror	39 656	39 114	37 264	38 720	40 388	39 759
Produktion av jordbrukstjänster	749	812	875	938	999	1 775
Jordbrukets produktion	40 406	39 926	38 139	39 658	41 387	41 533
Sekundära icke-jordbruksaktiviteter	1 159	1 260	1 362	1 463	1 719	2 447
Jordbrukssektorns produktion	41 565	41 187	39 501	41 121	43 106	43 980

1b. Jordbrukssektorns produktionsvärde 2003 - 2008 till baspriser, milj. kr.

1b. Output value in the agricultural sector 2003 - 2008 at basic prices, million SEK.

	2003	2004	2005	2006	2007	2008
Spannmål	7 484	7 051	4 220	4 183	9 000	6 241
- vete	3 294	3 025	1 974	2 078	4 179	2 860
- råg	162	170	100	121	246	204
- korn	2 205	2 220	1 230	1 016	2 747	1 849
- havre	1 541	1 302	699	714	1 340	1 012
- annan spannmål	282	334	214	239	461	283
Industrigrödor	1 735	1 919	1 536	1 328	1 444	1 421
- oljeväxter	419	653	425	516	714	812
- proteingrödor	174	223	89	82	113	62
- sockerbeter	1 134	1 029	1 005	707	600	535
- andra industrigrödor	8	14	17	24	18	12
Foderväxter	4 541	4 864	4 601	4 947	6 252	6 596
Köks- och plantskoleväxter	2 948	2 765	2 977	3 195	2 970	3 132
- färska grönsaker	1 405	1 362	1 485	1 753	1 580	1 461
- blommor och växter	1 542	1 403	1 492	1 442	1 389	1 671
Potatis	1 571	1 215	1 217	1 697	1 732	2 003
Frukt och bär	422	409	463	484	421	505
Andra växter och vegetabiliska produkter	51	42	42	47	39	69
Vegetabilieproduktion	18 752	18 267	15 055	15 881	21 857	19 966
Djur	9 829	10 106	9 150	9 475	9 436	10 637
- nötkreatur	4 464	4 505	3 638	3 869	3 756	4 094
- svin	3 226	3 517	3 399	3 409	3 397	3 830
- hästar	510	487	472	469	461	461
- får och getter	177	170	155	174	177	190
- fjäderfä	947	899	909	930	1 016	1 345
- andra djur	505	527	577	625	629	717
Animaliska produkter	11 248	11 248	11 158	11 226	10 896	12 864
- mjölk	9 926	9 822	9 711	9 721	9 353	10 963
- ägg	833	885	878	928	999	1 354
- andra animaliska produkter	489	541	568	578	544	547
Animalieproduktion	21 077	21 354	20 308	20 701	20 332	23 501
Produktion av jordbruksvaror	39 828	39 620	35 363	36 583	42 189	43 467
Produktion av jordbrukstjänster	1 875	2 148	2 488	2 434	2 500	2 702
Jordbrukets produktion	41 703	41 768	37 851	39 017	44 689	46 169
Sekundära icke-jordbruksaktiviteter	2 274	2 371	2 992	3 637	3 710	3 860
Jordbrukssektorns produktion	43 977	44 139	40 843	42 654	48 399	50 029

2a. Jordbrukssektorns produktionsvärde 1997 - 2002 till 2005 års baspriser, milj. kr.

2a. Output value in the agricultural sector 1997 - 2002 at constant (2005) basic prices, million SEK.

	1997	1998	1999	2000	2001	2002
Spannmål	4 591	3 797	3 607	4 280	4 080	4 160
- vete	1 674	1 560	1 265	1 913	1 872	1 674
- råg	116	120	97	151	146	106
- korn	1 478	1 090	1 276	1 142	1 150	1 275
- havre	1 078	825	855	937	780	977
- annan spannmål	243	201	113	135	129	127
Industrigrödor	1 676	1 582	1 745	1 557	1 484	1 633
- oljeväxter	273	265	402	264	213	324
- proteingrödor	145	110	101	87	98	110
- sockerbeter	1 240	1 188	1 227	1 192	1 168	1 185
- andra industrigrödor	18	19	15	14	6	15
Foderväxter	5 122	4 466	4 839	4 744	4 877	4 622
Köks- och plantskoleväxter	2 661	3 017	3 171	3 165	3 119	3 193
- färska grönsaker	1 217	1 539	1 295	1 321	1 285	1 440
- blommor och växter	1 444	1 478	1 875	1 845	1 835	1 753
Potatis	1 190	1 142	1 099	1 082	1 132	1 122
Frukt och bär	252	228	351	307	331	242
Andra växter och vegetabiliska produkter	34	26	41	37	54	57
Vegetabilieproduktion	15 526	14 258	14 853	15 172	15 077	15 030
Djur	9 214	9 074	8 939	8 787	9 158	9 091
- nötkreatur	3 354	3 492	3 365	3 540	3 754	3 570
- svin	4 026	3 756	3 666	3 261	3 378	3 437
- hästar	555	569	558	547	552	530
- får och getter	90	103	124	139	130	130
- fjäderfä	745	742	808	852	897	940
- andra djur	444	412	418	448	447	484
Animaliska produkter	10 993	10 965	11 000	10 922	10 991	10 786
- mjölk	9 672	9 668	9 658	9 651	9 680	9 490
- ägg	795	822	809	789	771	738
- andra animaliska produkter	527	474	533	482	540	558
Animalieproduktion	20 207	20 039	19 939	19 709	20 148	19 877
Produktion av jordbruksvaror	35 733	34 298	34 792	34 881	35 225	34 906
Produktion av jordbrukstjänster	952	1 006	1 068	1 095	1 103	1 900
Jordbrukets produktion	36 685	35 304	35 860	35 976	36 328	36 806
Sekundära icke-jordbruksaktiviteter	1 253	1 397	1 514	1 559	1 719	2 407
Jordbrukssektorns produktion	37 938	36 701	37 374	37 534	38 047	39 214

2b. Jordbrukssektorns produktionsvärde 2003 - 2008 till 2005 års baspriser, milj. kr.

2b. Output value in the agricultural sector 2003 - 2008 at constant (2005) basic prices, million SEK.

	2003	2004	2005	2006	2007	2008
Spannmål	4 361	4 435	4 220	3 134	3 917	3 939
- vete	1 946	2 003	1 974	1 565	1 794	1 610
- råg	102	117	100	100	110	138
- korn	1 166	1 278	1 230	762	1 140	1 182
- havre	990	828	699	506	655	802
- annan spannmål	157	207	214	192	209	195
Industrigrödor	1 559	1 663	1 536	1 815	1 728	1 703
- oljeväxter	266	462	425	646	641	719
- proteingrödor	106	119	89	61	53	39
- sockerbeter	1 174	1 067	1 005	1 098	1 021	932
- andra industrigrödor	14	15	17	10	13	13
Foderväxter	4 401	4 413	4 601	4 230	4 933	4 941
Köks- och plantskoleväxter	2 999	2 874	2 977	3 646	2 977	2 890
- färska grönsaker	1 389	1 433	1 485	2 029	1 429	1 088
- blommor och växter	1 611	1 441	1 492	1 617	1 548	1 801
Potatis	1 066	1 088	1 217	1 067	1 058	1 174
Frukt och bär	332	362	463	639	424	399
Andra växter och vegetabiliska produkter	50	43	42	40	30	50
Vegetabilieproduktion	14 768	14 879	15 055	14 570	15 066	15 095
Djur	9 213	9 510	9 150	9 123	9 092	8 888
- nötkreatur	3 603	3 799	3 638	3 569	3 471	3 294
- svin	3 525	3 659	3 399	3 397	3 476	3 455
- hästar	510	487	472	469	461	461
- får och getter	141	132	155	171	173	168
- fjäderfä	911	866	909	947	959	970
- andra djur	523	567	577	569	553	540
Animaliska produkter	10 738	11 010	11 158	11 024	10 470	10 466
- mjölk	9 493	9 646	9 711	9 584	9 088	9 003
- ägg	730	816	878	865	849	939
- andra animaliska produkter	516	548	568	575	532	524
Animalieproduktion	19 951	20 520	20 308	20 148	19 562	19 354
Produktion av jordbruksvaror	34 719	35 399	35 363	34 718	34 628	34 449
Produktion av jordbrukstjänster	1 954	2 194	2 488	2 362	2 362	2 410
Jordbrukets produktion	36 673	37 593	37 851	37 080	36 991	36 859
Sekundära icke-jordbruksaktiviteter	2 193	2 385	2 992	3 608	3 590	3 676
Jordbrukssektorns produktion	38 866	39 978	40 843	40 688	40 580	40 535

3a. Jordbrukssektorns kostnader för insatsvaror och tjänster 1997 - 2002 till baspriser, milj. kr.

3a. Intermediate costs in the agricultural sector 1997 - 2002 at basic prices, million SEK.

	1997	1998	1999	2000	2001	2002
Utsäde	1 436	1 513	1 696	1 628	1 654	1 641
Energi	2 956	2 980	2 965	3 253	3 457	3 118
- elektricitet	1 050	1 002	959	947	920	1 010
- andra bränslen och drivmedel	1 905	1 978	2 006	2 306	2 537	2 107
Handelsgödsel	2 083	2 025	1 822	1 856	2 094	2 328
Växtskyddsmedel	643	836	842	865	819	643
Veterinärkostnader	220	256	256	237	299	312
Djurfoder	10 018	9 793	9 550	9 785	9 920	8 451
- köpt från andra jordbruksföretag	1 169	1 367	1 266	1 373	1 185	994
- köpt från enheter utanför jordbruket	5 516	5 292	4 947	4 990	5 485	4 652
- producerat och konsumerat inom företaget	3 333	3 134	3 337	3 421	3 250	2 805
Underhåll av maskiner och utrustning	2 435	2 328	2 517	2 461	2 688	2 360
Underhåll av byggnader	537	529	621	563	781	737
Jordbrukstjänster	749	812	875	938	999	1 775
Andra varor och tjänster	5 367	5 480	5 774	5 925	6 270	7 043
Total insatsförbrukning	26 968	26 964	27 339	27 858	29 363	28 758

3b. Jordbrukssektorns kostnader för insatsvaror och tjänster 2003 - 2008 till baspriser, milj. kr.

3b. Intermediate costs in the agricultural sector 2003 - 2008 at basic prices, million SEK.

	2003	2004	2005	2006	2007	2008
Utsäde	1 680	1 560	1 742	1 557	2 013	1 954
Energi	3 281	3 359	3 645	3 598	3 637	4 233
- elektricitet	1 160	1 140	1 075	1 238	1 224	1 363
- andra bränslen och drivmedel	2 121	2 220	2 570	2 360	2 413	2 870
Handelsgödsel	2 446	2 234	2 095	2 136	2 618	3 555
Växtskyddsmedel	646	699	633	605	746	761
Veterinärkostnader	310	320	307	330	331	358
Djurfoder	7 588	8 074	7 586	7 845	10 164	10 259
- köpt från andra jordbruksföretag	856	1 002	1 077	1 149	1 647	1 459
- köpt från enheter utanför jordbruket	4 415	4 276	3 552	3 604	3 822	4 973
- producerat och konsumerat inom företaget	2 317	2 796	2 957	3 092	4 695	3 827
Underhåll av maskiner och utrustning	2 343	2 311	2 225	2 158	2 199	2 321
Underhåll av byggnader	756	739	796	701	733	776
Jordbrukstjänster	1 875	2 148	2 488	2 434	2 500	2 702
Andra varor och tjänster	7 013	7 559	7 375	7 657	8 083	8 431
Total insatsförbrukning	28 294	29 367	29 364	29 331	33 416	35 750

4a. Jordbrukssektorns kostnader för insatsvaror och tjänster 1997 - 2002 till 2005 års baspriser, milj. kr.

4a. Intermediate costs in the agricultural sector 1997 - 2002 at constant (2005) basic prices, million SEK.

	1997	1998	1999	2000	2001	2002
Utsäde	1 550	1 685	1 595	1 747	1 724	1 698
Energi	4 590	4 915	4 798	4 379	4 365	3 947
- elektricitet	1 368	1 302	1 305	1 362	1 203	1 238
- andra bränslen och drivmedel	3 222	3 613	3 493	3 016	3 163	2 709
Handelsgödsel	2 601	2 537	2 436	2 397	2 275	2 686
Växtskyddsmedel	526	716	810	871	819	644
Veterinärkostnader	268	304	305	280	336	338
Djurfoder	9 952	9 858	9 800	10 083	9 552	8 326
- köpt från andra jordbruksföretag	1 100	1 379	1 345	1 420	1 134	934
- köpt från enheter utanför jordbruket	5 189	5 335	5 254	5 159	5 248	4 371
- producerat och konsumerat inom företaget	3 664	3 145	3 201	3 504	3 170	3 021
Underhåll av maskiner och utrustning	3 464	3 238	3 364	3 181	3 357	2 746
Underhåll av byggnader	639	623	726	639	866	797
Jordbrukstjänster	952	1 006	1 068	1 095	1 103	1 900
Andra varor och tjänster	6 313	6 278	6 482	6 491	6 849	7 496
Total insatsförbrukning	31 138	31 458	31 703	31 562	31 626	30 974

4b. Jordbrukssektorns kostnader för insatsvaror och tjänster 2003 - 2008 till 2005 års baspriser, milj. kr.

4b. Intermediate costs in the agricultural sector 2003 - 2008 at constant (2005) basic prices, million SEK.

	2003	2004	2005	2006	2007	2008
Utsäde	1 683	1 534	1 742	1 507	1 718	1 444
Energi	3 922	3 812	3 645	3 348	3 358	3 329
- elektricitet	1 143	1 121	1 075	1 081	1 076	1 069
- andra bränslen och drivmedel	2 779	2 691	2 570	2 267	2 282	2 259
Handelsgödsel	2 714	2 321	2 095	2 044	2 329	1 957
Växtskyddsmedel	646	693	633	607	692	581
Veterinärkostnader	324	324	307	324	314	308
Djurfoder	7 597	7 919	7 576	7 395	7 253	7 193
- köpt från andra jordbruksföretag	835	939	1 077	1 111	1 343	989
- köpt från enheter utanför jordbruket	4 308	4 007	3 552	3 485	3 117	3 372
- producerat och konsumerat inom företaget	2 455	2 972	2 947	2 798	2 794	2 833
Underhåll av maskiner och utrustning	2 553	2 407	2 225	2 117	2 073	2 117
Underhåll av byggnader	800	762	796	667	653	665
Jordbrukstjänster	1 954	2 194	2 488	2 362	2 362	2 410
Andra varor och tjänster	7 274	7 656	7 375	7 597	7 820	8 029
Total insatsförbrukning	29 870	29 971	29 354	28 515	29 278	28 660

5a. Resultatmått inom jordbrukssektorn 1997 - 2002, milj. kr.

5a. Economic results in the agricultural sector 1997 - 2002, million SEK.

	1997	1998	1999	2000	2001	2002
Värdet av vegetabilieproduktion	18 100	18 409	17 244	18 288	18 925	18 333
Värdet av animalieproduktion	21 556	20 705	20 019	20 432	21 463	21 425
Intäkter från jordbrukstjänster	749	812	875	938	999	1 775
Intäkter från sekundära icke-jordbruksaktiviteter	1 159	1 260	1 362	1 463	1 719	2 447
Totalt produktionsvärde	41 565	41 187	39 501	41 121	43 106	43 980
- Kostnader för insatsvaror och tjänster	26 968	26 964	27 339	27 858	29 363	28 758
Förädlingsvärde brutto till baspris	14 597	14 222	12 161	13 262	13 743	15 222
- Kapitalförslitning	5 800	5 794	5 844	5 881	5 982	6 141
Förädlingsvärde netto till baspris	8 798	8 428	6 317	7 382	7 761	9 082
+ Övriga produktionssubventioner	2 957	3 254	3 502	3 421	3 916	4 098
Faktorinkomst	11 754	11 682	9 819	10 802	11 677	13 179
- Löner och kollektiva avgifter	1 792	2 135	1 790	1 841	1 978	2 825
Driftsöverskott netto	9 963	9 547	8 029	8 962	9 699	10 354
- Arrende- och hyreskostnader	1 163	1 204	1 233	1 259	1 385	1 899
- Nettoräntekostnader	1 931	2 610	2 335	2 342	2 320	2 635
Företagsinkomst	6 868	5 733	4 461	5 360	5 994	5 821

5b. Resultatmått inom jordbrukssektorn 2003 - 2008, milj. kr.

5b. Economic results in the agricultural sector 2003 - 2008, million SEK.

	2003	2004	2005	2006	2007	2008
Värdet av vegetabilieproduktion	18 752	18 267	15 055	15 881	21 857	19 966
Värdet av animalieproduktion	21 077	21 354	20 308	20 701	20 332	23 501
Intäkter från jordbrukstjänster	1 875	2 148	2 488	2 434	2 500	2 702
Intäkter från sekundära icke-jordbruksaktiviteter	2 274	2 371	2 992	3 637	3 710	3 860
Totalt produktionsvärde	43 977	44 139	40 843	42 654	48 399	50 029
- Kostnader för insatsvaror och tjänster	28 294	29 367	29 364	29 331	33 416	35 750
Förädlingsvärde brutto till baspris	15 682	14 772	11 479	13 323	14 983	14 279
- Kapitalförslitning	6 364	6 660	7 062	7 300	7 665	8 226
Förädlingsvärde netto till baspris	9 319	8 113	4 417	6 022	7 318	6 053
+ Övriga produktionssubventioner	3 810	3 686	8 357	8 545	9 002	9 354
Faktorinkomst	13 129	11 799	12 774	14 568	16 320	15 406
- Löner och kollektiva avgifter	2 883	2 934	2 459	2 432	2 455	2 478
Driftsöverskott netto	10 246	8 864	10 315	12 136	13 865	12 928
- Arrende- och hyreskostnader	1 996	2 005	1 815	1 761	1 950	2 003
- Nettoräntekostnader	2 512	2 119	2 065	2 316	2 547	2 447
Företagsinkomst	5 738	4 740	6 434	8 059	9 367	8 479

Fakta om statistiken

EAA (Economic Accounts for Agriculture) är ett system av statistiska beräkningar över värdet av jordbrukssektorns produktion och kostnader för denna produktion. Beräkningarna görs enligt regler som fastställts av EUs statistikmyndighet Eurostat. Uppgifterna i EAA avser både värden och volymer (d.v.s. värden i fasta priser) på inkomstsidan och för vissa poster på utgiftssidan. Denna statistik regleras sedan 2004 av Europaparlamentets och rådets förordning (EG) nr 138/2004 av den 5 dec 2003 om räkenskaper för jordbruket i gemenskapen. Medlemsländerna beräknar och översänder EAA till Eurostat enligt fastställd tidsplan.

EAA avser att belysa den ekonomiska utvecklingen inom den nationella jordbrukssektorn och används bl.a. som underlag för jordbrukspolitiska bedömningar av jordbrukssektorns förändringar. Tidigare gjordes i Sverige motsvarande beräkningar genom den s.k. sektorskalkylen.

Detta omfattar statistiken

EAA är ett räkenskapssystem för jordbruket som baseras på European System of Integrated Economic Accounts (ESA), ett redovisningssystem som följer FN:s rekommendationer för nationalräkenskaper.

EAA följer principen att all jordbruksproduktion skall ingå och avsikten med kalkylen är att beräkna värdet av all produktion och alla kostnader för denna produktion för att kunna upprätta en resultaträkning. För detta finns en förteckning över de produktionsgrenar och andra aktiviteter som anses vara karakteristiska för jordbruket och som därför skall ingå i beräkningarna, oavsett på vilken typ av företag produktionen sker. EAA är en kalkyl för jordbrukssektorn men innefattar inte jordbrukarhushållens intäkter från annan verksamhet, såsom från skogsbruk eller anställning.

I EAA utgörs undersökningspopulationen av alla företag som bedriver växtodling på friland (inkl. trädgårdsodling) eller under glas, husdjursskötsel, uppfödning av hästar eller sällskapsdjur (dock ej för eget privat bruk), biodling, renskötsel, pälsdjursskötsel, uppfödning av vilt i hägn eller entreprenadtjänster åt andra jordbruksföretag. Utöver detta kan sådana verksamheter ingå som intäkts- eller kostnadsmässigt ur statistiksynpunkt inte kan skiljas från jordbruksverksamheten. Sådana verksamheter benämns Sekundära ej särskiljbara icke-jordbruksaktiviteter. För Sverige ingår här väsentligen maskintjänster utanför sektorn, såsom snöröjning åt kommuner.

På vegetabilieområdet ska all produktion/skörd värdesättas, även skörd av sådana produkter som används som foder och som omsätts inom sektorn genom direkt försäljning till andra jordbruksföretag eller används på de jordbruk där de produceras. Samtidigt återkommer dessa produktionsdelar under kostnadssidan som kostnader för foder och påverkar därför inte nettoresultatet.

På animalieområdet gäller att produktionsvärdet för husdjuren nötkreatur, svin och får inte enbart utgörs av slaktintäkter. För dessa djurslag beräknas produktionsvärdet på olika sätt för stamdjur och omsättningsdjur. För stamdjur utgörs produktionsvärdet av de värden som djuren har när inträde till stamdjursbeståndet sker. Detta gäller för mjölkkor, am- och dikor, suggor, galtar samt tackor. För omsättningsdjur är produktionsvärdet detsamma som slaktintäkten och värdet av förändringen av djurbeståndet mellan årets början och slut.

I EAA redovisas produktionsvärden och kostnader både till producentpris och baspris. EAA till baspris innefattar direktersättningar (subventioner), vilka inte innefattas i EAA till producentpris. Vidare uppdelas direktersättningar i pro-

dukt- resp. produktionsrelaterade direktersättningar. Produktionsrelaterade direktersättningar, såsom miljöstöd, redovisas under en särskild post.

Definitioner och förklaringar

De i EAA ingående resultatmått till baspriser framkommer på följande sätt:

- + Värdet av vegetabilieproduktionen
- + Värdet av animalieproduktionen
- + Intäkter från jordbrukstjänster
- + Intäkter från sekundära icke-jordbruksaktiviteter
- = *Totalt produktionsvärde*

- Kostnader för insatsvaror och tjänster
- = *Förädlingsvärde brutto till baspris*

- Kapitalförslitning
- = *Förädlingsvärde netto till baspris*

- + Övriga produktionssubventioner
- = *Faktorinkomst*

- Löner och kollektiva avgifter
- = *Driftsöverskott netto*

- Arrende- och hyreskostnader
- Nettoräntekostnader
- = *Företagsinkomst*

Utöver detta redovisar Eurostat vid inkomstanalyser följande tre s.k. inkomstindikatorer.

Indikator A: Index över real faktorinkomst per årsverke totalt.

Indikator B: Index över real företagsinkomst per oavlönat årsverke.

Indikator C: Företagsinkomst.

Så görs statistiken

EAA bygger till största delen på sammanställningar och bearbetningar av redan befintligt statistikunderlag, såsom lantbruksregistret (LBR), skördeuppskattningar, prisstatistik, slaktstatistik och bokföringsuppgifter. Det primärmaterial som särskilt tas fram inom ramen för denna statistik är intäkter för trädgårdsnäringen samt arrendekostnader och avskrivningskostnader för maskiner och redskap.

Statistikens tillförlitlighet

EAA:s intäktssida bygger på makrostatistik som i huvudsak bedöms ha god tillförlitlighet. På kostnadssidan finns tillförlitlig makrostatistik för endast ett fåtal poster, varför uppskattningar av de olika kostnadsslagen vanligen baseras på aggregerade bokföringsuppgifter från omkring 11 000 företag. I vissa fall görs även schablonmässiga antaganden. På grund av denna användning av ett flertal olika källor kan några statistiska osäkerhetsmått inte anges.

Statistiken avseende det senaste året baseras på en stor andel preliminära uppgifter och prognoser, särskilt på kostnadssidan, vilket innebär att den har en hög grad av osäkerhet.

Bra att veta

Denna statistik kan i första hand jämföras med motsvarande statistik för övriga EU-länder som publiceras av Eurostat.

Annan statistik

Elektronisk publicering

Detta Statistiska meddelande finns kostnadsfritt åtkomligt på Jordbruksverkets webbplats <http://www.jordbruksverket.se> under Statistik samt på SCB:s webbplats <http://www.scb.se> under Jord- och skogsbruk, fiske.

Mer information om statistiken och dess kvalitet ges i en särskild [Beskrivning av statistiken](#).

In English

Summary

The production value increases in 2008 compared to 2007

The production value in basic prices decreased with roughly 3 billions SEK between 2004 and 2005. The decrease in 2005 can to a large extent be explained by the single farm payment.. Between 2006 and 2007, the production value increased with nearly 6 billions SEK, which to a large extent can be explained by the increased prices for cereals and fodder plants. Between 2007 and 2008 the production value increases with about 1 billion SEK.

The value of crop output in basic prices decreased by 9 % in 2008 compared to 2007. The total harvest of cereals increased by 3 % in 2008 compared to 2007. At the same time the area of cereals decreased by 10 %. The prices of cereals decreased by 29 % in 2008 compared to 2007.

The total harvest of rape and turnip rape were 17 % higher in 2008 compared to 2007. The increase is mostly an effect of the more growing of autumn rape instead of the growing of spring rape and turnip rape.

The production value in basic prices for animal output increased by 16 % in 2008 compared to 2007. The slaughter of cattle decreased slightly in 2008, while the slaughter of pigs increased slightly. The prices for cattle increased by 13 % in 2008 compared to 2007, while the prices for pigs increased by 14 %. The production value in basic prices for cattle increased by 9 % in 2008 compared to 2007. The production value in basic prices for pigs increased by 13 %. The production of milk is the same in 2008 as it was the last year. The prices for milk increased by nearly 19 % in 2008.

The operating surplus decreased by 7 % in 2008 compared to 2007. The total intermediate consumption increased by 7 % while the fixed capital consumption increased by 7 % and other subsidies on production increased by 4 %.

List of tables

Explanation of symbols	8
1a. Output value in the agricultural sector 1997 - 2002 at basic prices, million SEK.	9
1b. Output value in the agricultural sector 2003 - 2008 at basic prices, million SEK.	10
2a. Output value in the agricultural sector 1997 - 2002 at constant (2005) basic prices, million SEK.	11
2b. Output value in the agricultural sector 2003 - 2008 at constant (2005) basic prices, million SEK.	12
3a. Intermediate costs in the agricultural sector 1997 - 2002 at basic prices, million SEK.	13
3b. Intermediate costs in the agricultural sector 2003 - 2008 at basic prices, million SEK.	13
4a. Intermediate costs in the agricultural sector 1997 - 2002 at constant (2005) basic prices, million SEK.	14
4b. Intermediate costs in the agricultural sector 2003 - 2008 at constant (2005) basic prices, million SEK.	14
5a. Economic results in the agricultural sector 1997 - 2002, million SEK.	15
5b. Economic results in the agricultural sector 2003 - 2008, million SEK.	15

List of terms

Andra/Annan	Other
Animalieproduktion	Animal output
Animaliska produkter	Animal products
Arbetsinsats	Labour input
Arrende	Rent
Baspris	Basic price
Blommor och växter	Flowers and plants
Bnp	Gdp
Brutto	Gross
Bränslen och drivmedel	Fuels and propellants
Byggnader	Buildings
Djur	Animals
Djurfoder	Animal feed
Driftöverskott	Operating surplus/Mixed income
Elektricitet	Electricity
Energi	Energy
Faktorinkomst	Factor income
Fjäderfä	Poultry
Foderväxter	Forage plants

Frukt och bär	Fruits
Får och getter	Sheep and goats
Färska	Fresh
Företagsinkomst	Entrepreneurial income
Förädlingsvärde	Value added
Handelsgödsel	Fertilizers and soil improvers
Havre	Oats
Hyseskostnader	Real estate rental charges
Hästar	Equines
Industrigrödor	Industrial crops
Icke-jordbruksaktiviteter	Non-agricultural activities
Insatsförbrukning	Intermediate consumption
Jordbruk	Agriculture
Jordbruksproduktion	Agricultural output
Jordbrukssektorn	Agricultural 'Industry'
Jordbrukstjänster	Agricultural services
Jordbruksvaror	Agricultural goods
Kapitalförslitning	Fixed capital consumption
Kollektiva avgifter	Social security charges
Korn	Barley
Köksväxter	Vegetables
Löner	Compensation of employees
Maskiner och utrustning	Machinery and equipment
Mjök	Milk
Netto	Net
Nötkreatur	Cattle
Oljeväxter	Oil seeds
Plantskoleväxter	Horticultural products
Potatis	Potatoes
Prisförändring	Change in price
Produkter	Products
Produktion	Production/Output
Produktionssubventioner	Subsidies on production
Proteingrödor	Protein crops
Råg	Rye
Ränteintäkter	Interest recieved
Räntekostnader	Interest paid
Sekundära	Secondary
Sockerbetor	Sugar beet
Spannmål	Cereals

Svin	Pigs
Underhåll	Maintenance
Utsäde	Seeds
Vegetabilieproduktion	Crop output
Vegetabiliska produkter	Crop products
Vete	Wheat
Veterinärkostnader	Veterinary costs
Växter	Plants
Växtskyddsmedel	Plant protection products and pesticides
Årsverken	Annual working unit
Ägg	Eggs
Övriga	Other