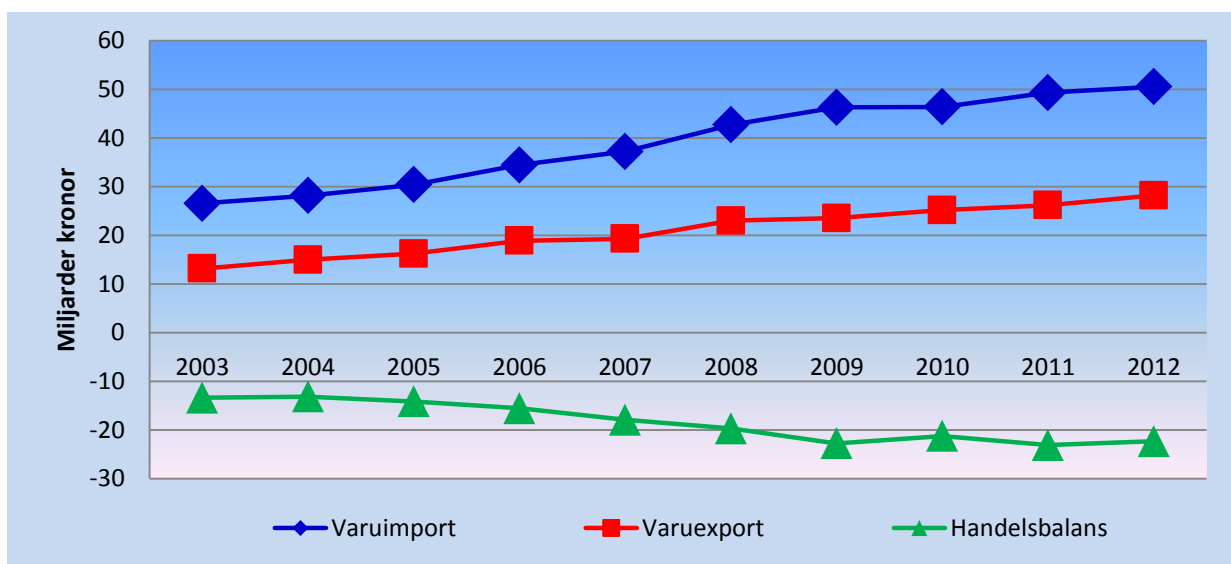


## Svensk utrikeshandel med jordbruksvaror och livsmedel ökar medan Sveriges totala utrikeshandel minskar

- Värdet av exporten och importen av jordbruksvaror och livsmedel ökade under det första halvåret 2012 med 7,6 respektive 2,5 % jämfört med motsvarande period under 2011.
- Den värdemässiga ökningen på exportsidan kan främst härledas till produktgrupperna tobak och tobaksvaror, drycker, diverse livsmedel samt frukt och köksväxter
- Den värdemässiga ökningen på importsidan kan främst härledas till produktgrupperna kött och köttvaror, mjölk och mejerivaror samt frukt och köksväxter.

Sveriges totala utrikeshandel under det första halvåret 2012 jämfört med samma period 2011, uttryckt i värde, hade en negativ tillväxt (-0,5 % för exporten och -1,9 % för importen) vilket inte återspeglar sig i utrikeshandeln med jordbruksvaror och livsmedel som ökade.

Värdet av den svenska exporten av jordbruksvaror och livsmedel ökade med 7,6 % till drygt 28 miljarder kronor under det första halvåret 2012 jämfört med motsvarande period under 2011. Under samma jämförelseperiod ökade värdet av importen av jordbruksvaror och livsmedel med 2,5 % till närmare 51 miljarder kronor. Underskottet i handeln med jordbruksvaror och livsmedel, som ökade under 2011, minskade under det första halvåret 2012 och uppgår till drygt 22 miljarder kronor.



**Figur 1. Export- och importutveckling kvartal 1-2 år 2003-2012**

Not: Avser kvartal 1-2 varje år.

Källa: Egen bearbetning av statistik från SCB



Det är främst värdeökningen av produktgrupperna tobak och tobaksvaror, drycker, diverse livsmedel samt frukt och köksväxter som bidragit till att exporten ökat med 7,6 %. Den värdemässiga exporten av tobak och tobaksvaror ökade under det första halvåret 2012 med 150 %. Denna ökning beror till stor del på ändrade distributionskanaler vilket medfört en prissättningsnivå som bättre speglar det verkliga värdet än tidigare. Den värdemässiga exporten av fisk var i stort sett oförändrad och utgör fortsatt den klart största andelen (34 %) av den totala exporten.

**Tabell 1. Sveriges export av jordbruksvaror och livsmedel kvartal 1-2 år 2012 jämfört med kvartal 1-2 år 2011, miljoner kronor<sup>1</sup>**

Produktgrupper	2011 kv 1-2	2012 kv 1-2	2012 kv 1-2 Andel %	Förändring %
00 levande djur	65	73	0	11
01 kött och köttvaror	884	959	3	8
02 mjölk, mejeriprodukter samt ägg	1 786	1 758	6	-2
03 fisk, kräft- och blötdjur, varor därav	9 462	9 502	34	0
04 spannmål och varor därav	3 066	3 250	12	6
05 frukt och köksväxter	1 188	1 412	5	19
06 socker, sockervaror och honung	475	561	2	18
07 kaffe, te, kakao, kryddor och varor därav	1 707	1 860	7	9
08 fodermedel för djur utom omald spannmål	567	710	3	25
09 diverse livsmedel <sup>2</sup>	3 171	3 419	12	8
11 drycker	2 792	3 051	11	9
12 tobak och tobaksvaror	268	670	2	150
22 oljefrön, oljehaltiga nötter och kärnor	58	72	0	25
4 oljor och fetter	696	888	3	28
<b>Summa</b>	<b>26 186</b>	<b>28 186</b>	<b>100</b>	<b>7,6</b>

Källa: Egen bearbetning av statistik från SCB.

På importsidan kan en tydlig värdeökning av produktgrupperna kött och köttvaror, mjölk och mejerivaror samt frukt och köksväxter noteras vilket till stor del bidragit till den totala värdemässiga importökningen på 2,5 %. Den värdemässiga importen av den största produktgruppen fisk minskade med 2 % samtidigt som den volymmässiga importen av fisk ökade med 14 % vilket innebär att importen av framförallt norsk lax blivit billigare under det första halvåret 2012 jämfört med motsvarande period under 2011.

<sup>1</sup> Den procentuella förändringen i sista kolumnen i tabell 1 och 2 anges utifrån ej avrundade siffror vilket kan göra att procentsatsen ovan kan avvika från de angivna värdesiffrorna.

<sup>2</sup> Till exempel såser, soppor och sockerfria tableter.

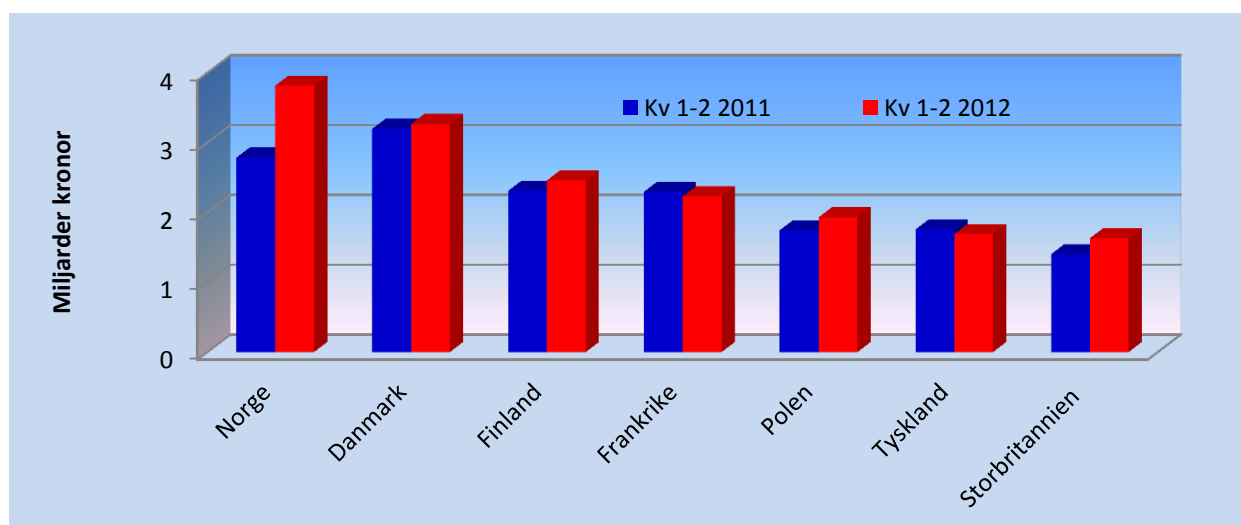


**Tabell 2 Sveriges import av jordbruksvaror och livsmedel kvartal 1-2 år 2012 jämfört med kvartal 1-2 år 2011, miljoner kronor**

Produktgrupper	2011 kv 1-2	2012 kv 1-2	2012 kv 1-2 Andel %	Förändring %
00 levande djur	77	71	0	-8
01 kött och köttvaror	5 165	5 715	11	11
02 mjölk, mejeriprodukter samt ägg	3 548	3 918	8	10
03 fisk, kräft- och blötdjur, varor därav	11 866	11 665	23	-2
04 spannmål och varor därav	2 396	2 551	5	6
05 frukt och köksväxter	8 526	8 853	18	4
06 socker, sockervaror och honung	984	995	2	1
07 kaffe, te, kakao, kryddor och varor därav	4 340	4 352	9	0
08 fodermedel för djur utom omald spannmål	1 584	1 591	3	0
09 diverse livsmedel <sup>3</sup>	3 045	3 140	6	3
11 drycker	4 141	4 270	8	3
12 tobak och tobaksvaror	612	473	1	-23
22 oljefrön, oljehaltiga nötter och kärnor	479	492	1	3
4 oljor och fetter	2 557	2 463	5	-4
<b>Summa</b>	<b>49 321</b>	<b>50 551</b>	<b>100</b>	<b>2,5</b>

Källa: Egen bearbetning av statistik från SCB.

De viktigaste marknaderna för den svenska exporten av jordbruksvaror och livsmedel är de nordiska grannländerna följt av Frankrike, Polen, Tyskland och Storbritannien. Värdet av exporten till de nordiska grannländerna utgör närmare 35 % av den totala värdemässiga exporten av jordbruksvaror och livsmedel. Exporten till Norge har ökat med 37 %, från strax under 2,8 till strax över 3,8 miljarder kronor. Detta innebär att Norge under det första halvåret 2012 har gått förbi Danmark som Sveriges största avsättningsmarknad, uttryckt i värde. Volymmässigt är dock exporten till Danmark betydligt större.

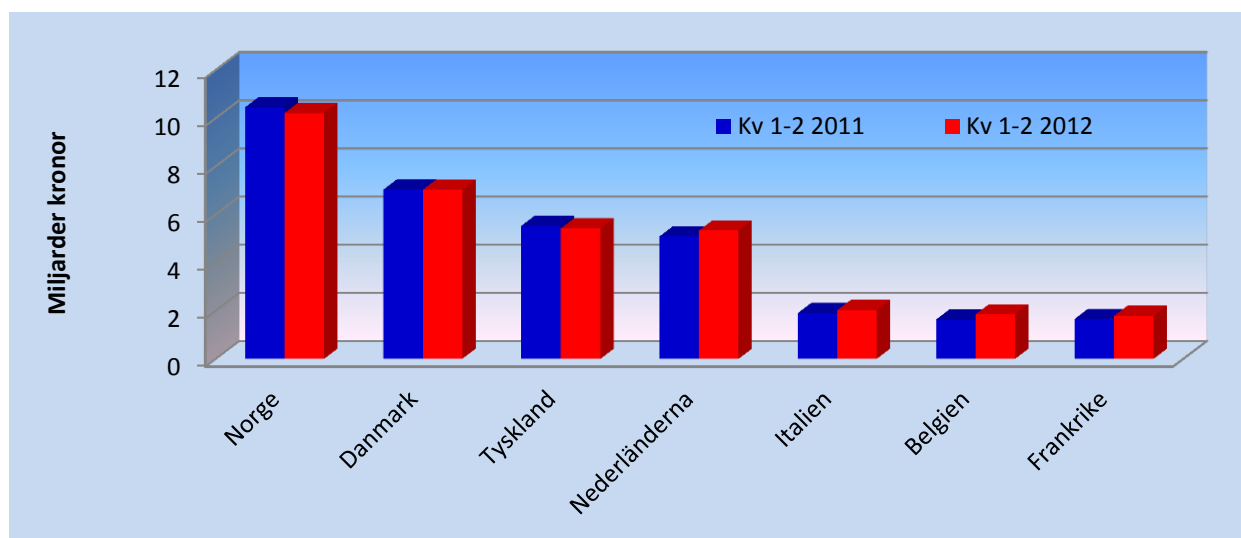


**Figur 2 De sju största marknaderna för svensk export av jordbruksvaror och livsmedel kvartal 1-2 år 2012 jämfört med kvartal 1-2 år 2011, miljarder kronor**

Källa: Egen bearbetning av statistik från SCB.

<sup>3</sup> Till exempel såser, soppor och sockerfria tabletter.

Drygt 57 % av den totala värdemässiga importen av jordbruksvaror och livsmedel till Sverige kommer från Norge, Danmark, Tyskland och Nederländerna. Importen från det största avsändarlandet Norge har dock minskat med drygt 2 %, från strax under 10,5 till drygt 10,2 miljarder kronor.



**Figur 3 De sju främsta avsändarländerna för svensk import av jordbruksvaror och livsmedel kvartal 1-2 år 2012 jämfört med kvartal 1-2 år 2011, miljarder kronor**

*Källa: Egen bearbetning av statistik från SCB*

### Uppgifternas precision

Uppgifter om utrikeshandel samlas in av SCB genom en enkätundersökning och tulldokument. Uppgifterna revideras efterhand som fler uppgifter blir tillgängliga. Precisionen är givetvis lägst i uppgifterna för 2012. En analys av de revideringar som gjorts för tidigare år visar att förändringarna blivit små. Detta innebär att det finns goda förutsättningar för att de övergripande slutsatser som har dragits kan bli bestående.

---

### Kontaktpersoner

- Lars-Anders Strandberg 036-15 50 97
-