



## EU-förbud mot oinredda burar till värphöns från 2012 - marknadseffekter

- Den 1 januari 2012 beräknas 15,5 % av EU:s värphöns, fördelade på drygt 1 000 anläggningar i 14 medlemsstater, finnas i anläggningar som från årsskiftet inte svarar emot EU:s krav på förbud mot oinredda burar.
- Kommissionen avser att inleda domstolsprocesser direkt efter årsskiftet mot medlemsstater som inte ställt om till godkända inhysningssystem.
- Äggmarknaden i EU kommer att påverkas, bland annat genom förändringar i utbud och priser. Förändringarnas omfattning kommer att bero på hur snabbt omställningen kan slutföras och hur många företag som lägger ner.

### Bakgrund

Rådets direktiv 1999/74/EG av den 19 juli 1999 om att fastställa miniminormer för skyddet av värphöns omfattar krav för inhysning. Den 1 januari 2012 är oinredda burar inte längre tillåtna utan alla burhöns inom EU ska ha tillgång till sittpinne, sandbad och rede. Det är dessutom krav på större utrymme per höna i de inredda burarna. Övergångsperioden för att ställa om till inredda burar eller alternativa inhysningssystem har varit drygt tolv år.

Det är europeiska kommissionens generaldirektorat för hälsa och konsumentskydd (DG Sanco) som ansvarar för regelverket. När det återstår några veckor av 2011 finns fortfarande oinredda burar kvar i 15 EU-länder<sup>1</sup> varav flera är stora äggproducenter. Ett tiotal medlemsstater, däribland Sverige, agerar för att kommissionen ska vidta kännbara åtgärder mot de producenter och medlemsstater som inte respekterar tidsgränsen för förbudet mot oinredda burar. Kommissionen har tidigare varit tydlig med att det är medlemsstaternas ansvar att se till att direktivet är infört i tid, men eftersom det blev uppenbart under hösten 2011 att detta inte kommer att ske i ett stort antal medlemsstater har kommissionen reagerat.

---

<sup>1</sup> Bulgarien, Belgien, Cypern, Grekland, Ungern, Italien, Nederländerna, Lettland, Malta, Frankrike, Polen, Portugal, Irland, Rumänien och Spanien enligt de senaste rapporterna. Irland förväntas dock hinna avveckla alla olagliga bursystem innan årsskiftet.



## Syfte

Denna kortanalys syftar till att beskriva den aktuella situationen i omställning av den europeiska äggproduktionen samt att redogöra för det EU-politiska läget. Analysen beskriver också kortfattat marknaden för ägg och äggprodukter i EU och i Sverige samt hur handeln med ägg och äggprodukter mellan Sverige och andra EU-länder ser ut. Möjliga marknadseffekter av den ofullständiga omställningen analyseras i ett avslutande kapitel.

## Begränsningar

Det råder fortfarande stor osäkerhet i denna fråga. Informationen är bristfällig om hur överträdelse mot förbudet kommer att hanteras i skilda medlemsstater och om hur snabbt sanktioner kommer att påföras producenter och medlemsstater. Detta innebär att omständigheterna i produktionsled, på marknaden generellt och på den EU-politiska nivån snabbt kan ändras och slutsatser som dras idag kan sättas ur spel imorgon.

## Äggmarknaden och omställningen från oinredda burar i EU

EU:s äggbalans visas i nedanstående tabell för att ge möjlighet att dra slutsatser kring hur EU:s äggmarknad kan påverkas i ett internationellt perspektiv vid förändringar i utbud och prisbild. EU:s produktion bedöms öka något medan exporten är oförändrad 2012. Troligtvis är inte effekten av värphönsdirektivet med i prognosen eftersom den rimligtvis bör innebära minskad produktion och export.

**Tabell 1. Balans för ägg i EU, 1 000-tal ton**

	2009	2010 prel.	2011 prog.	10/11 förändr.	2012 prognos
Produktion	6 896	6 888	6 925	+0,5 %	6 941
Import	32	31	16	-48,4 %	16
Export	150	182	213	+17 %	213
Konsumtion	6 778	6 738	6 728	-0,1 %	6 744
Konsumtion kg/capita	14,76	14,67	14,65	-0,1 %	14,69
Självförsörjning, %	101,7	102,2	102,9	+0,7 %	102,9
Pris, Euro per 100 kg	112,09	112,09	-	-	-

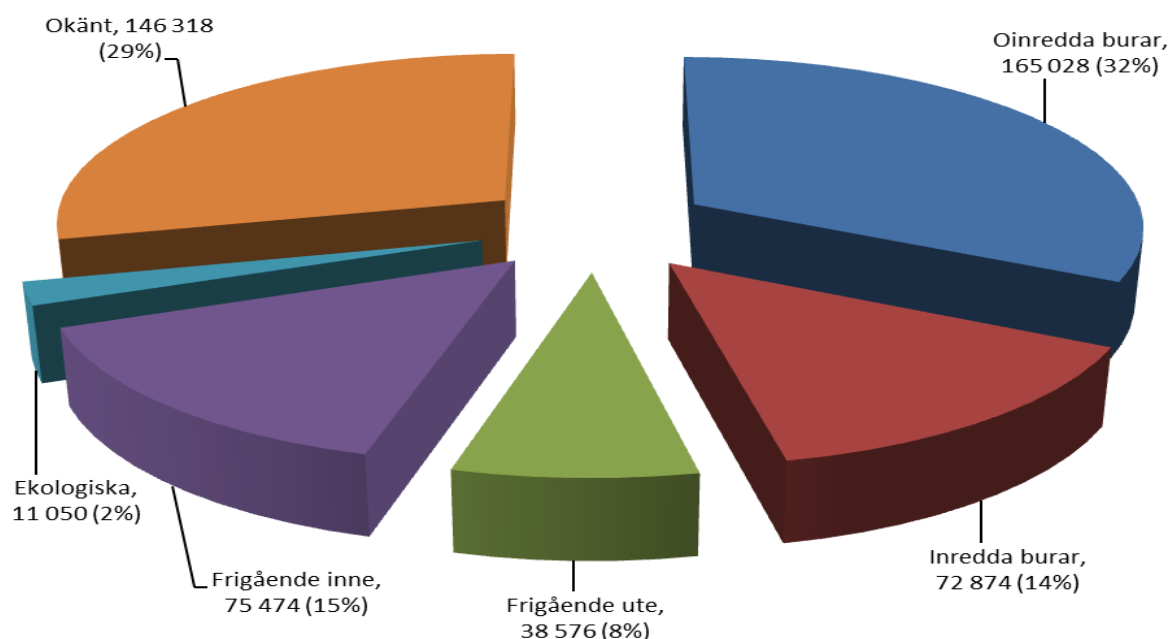
*Källa: EU-kommissionen*

EU har en självförsörjningsgrad på cirka 103 %. Importen uppgår bara till 7,5 % av exporten räknat i volym. Import av skalägg får endast ske från tre länder; Norge, Schweiz och Kroatien. Importen av äggprodukter är större och kommer främst från Argentina, USA och Indien.

Exportstatistik för hösten 2011 visar en fördelning uttryckt i skaläggsekvivalenter<sup>2</sup> på 50 % albuminer, 30 % skalägg, 15 % kläckägg och 5 % knäckta ägg. Japan, Schweiz och Angola importerar mest ägg och äggprodukter från EU. Globalt är Europa näst störst producent efter Asien.<sup>3</sup> Prisnivån i EU är oftast högre än i USA och Brasilien, även om de amerikanska priserna emellanåt når upp till EU-nivå. Exportbidrag för vissa ägg och äggprodukter betalas ut i EU.

Den senaste officiella publiceringen<sup>4</sup> över fördelning av värphönsen i EU på samtliga inhysningssystem baseras dels på den årliga rapportering enligt förordning (EG) 589/2008 (handelsnormerna för ägg) och dels på den totalundersökning som senast gjordes 2007. Figuren nedan visar att 32 % av alla värphöns i EU hölls i oinredda burar 2010, se noten för vidare förklaring.

**Figur 1. Fördelning 2010 av värphöns i EU-27 på inhysningssystem, 1 000-tal och procent**



Not. "European Farm Structure Survey" visade att det fanns 509,32 miljoner värphöns 2007 i EU-27. Detta är en totalundersökning som görs var tionde år på EU-nivå. Antalet höns fördelade på inhysningssystem rapporteras även årligen enligt förordning (EG) 589/2008. Skillnaden mellan undersökningen 2007 och rapporteringarna enligt förordning 589/2008 utgör andelen "okänt". Det är alltså inte klarlagt i vilket inhysningssystem 29 % av värphönsen fanns 2010.

Källa: EU-kommissionen

<sup>2</sup> Vid omräkning till skaläggsekvivalenter används olika omräkningstal beroende på produkt, torkad äggula multipliceras till exempel med 2,46. Se vidare i tabell 3.

<sup>3</sup> Uppgifter för 2008 (cirka): Europa 10 miljoner ton, Asien 35 miljoner ton, Nordamerika 7,5 miljoner ton, Sydamerika 4 miljoner ton, Afrika 2 miljoner ton och Oceanien en marginell produktion.

<sup>4</sup> [www.circa.europa.eu](http://www.circa.europa.eu)



Prognoser som presenterats i samband med EU-möten under hösten indikerar att cirka 52,4 miljoner värphöns kommer att finnas i oinredda burar den 1 januari 2012, men mörkertalet bedöms vara stort. Jämfört med cirka 338 miljoner, som är det totala antalet värphöns i denna prognos, ger det en andel på 15,5 %. Alla medlemsstater har dock inte rapporterat in fördelningen på inhysningssystem, däribland Spanien och Frankrike som är EU:s största äggproducenter. Populationen i denna prognos sammanfaller ungefär med rapporteringen enligt förordning (EG) 589/2008. Kommissionens äggbalanser och ”European Farm Structure Survey” visar å andra sidan en värphönspopulation på drygt 500 miljoner.<sup>5</sup> Detta beror på att rapporteringskravet enligt förordning (EG) 589/2008 inte fångar upp mindre producenter, för svensk räkning är till exempel gränsen för rapporteringskravet att producenten har minst 350 värphöns.

## Äggmarknaden i Sverige

Den svenska produktionen av skalägg uppgick 2010 till 111 400 ton. Under antagande att ett ägg i genomsnitt väger 62,5 gram så omfattar den invägda kvantiteten drygt 1,78 miljarder ägg<sup>6</sup>. Svensk äggproduktion fördelas på cirka 360 producenter som levererar ägg till 127 godkända packerianläggningar (vissa packeriföretag har flera anläggningar).

Enligt Livsmedelsverket sorteras cirka 5 % av äggen bort av kvalitetsskäl på svenska packerier. Detta innebär att knappt 90 miljoner ägg per år säljs till industrin för tillverkning av äggprodukter. Nio anläggningar i Sverige är godkända enligt förordning (EG) nr 853/2004 för att använda ägg av klass B<sup>7</sup> i livsmedelsproduktion samt tillverka äggprodukter.<sup>8</sup> Äggen kan vara importerade eller producerade i Sverige. Det är två företag som dominerar äggprodukttillverkningen i Sverige varav det största även är ledande i Norden. Båda företagen använder svenska och importerade ägg beroende på tillgången i Sverige. Övriga sju anläggningar är jämförelsevis mindre företag. Utöver de nio godkända anläggningarna finns det företag som importerar färdiga äggprodukter för tillverkning av livsmedel.

Prisnivån på ägg i Sverige är hög i ett EU-perspektiv. Detta framgår av figuren nedan som visar utvecklingen av partipriserna på ägg i Sverige, Finland, Danmark, Tyskland och EU-27. Det bör påpekas att produktomfattningen i den förordningsstyrda prismätningen skiljer sig åt mellan EU-länderna. De svenska priserna avser partipriset för A-ägg i 15-pack och inbegriper för närvarande knappt 10 % av den svenska invägningen. B-ägg omfattas inte av prismätningen. Skillnaden i avräkningspris på A- och B-ägg i Sverige är stor, normalt sett uppgår avräkningspriset för B-ägg endast till 25-30 % av avräkningspriset för A-ägg.

<sup>5</sup> [www.circa.europa.eu](http://www.circa.europa.eu)

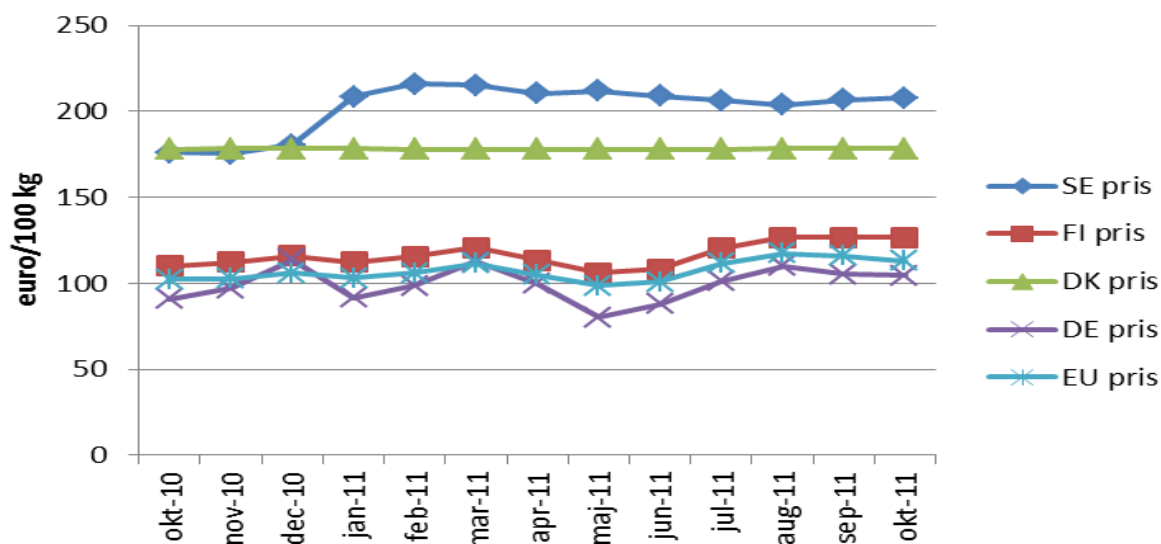
<sup>6</sup> 1000 gram/62,5=16 ägg per kg. 111 400 000\*16=1,7808 miljarder ägg

<sup>7</sup> A-ägg säljs företrädesvis till direktkonsumtion medan B-ägg används i industrin.

<sup>8</sup> [www.livsmedelverket.se](http://www.livsmedelverket.se)



**Figur 2. Utveckling av partipriserna för ägg som omfattas av kravet på prisrapportering i utvalda EU-länder**



Källa: EU-kommissionen

Den svenska balansen för ägg och äggprodukter visas i tabellen nedan. Äggprodukterna är omräknade till skaläggsekvivalenter och även ägginnehållet i livsmedelsprodukter (t.ex. pasta och bakverk) omfattas av balansen. Självförsörjningsgraden för januari-augusti 2011 var 92,6 %, vilket kan jämföras med 86,6 % för 2010. Även om produktionen ökat de senaste tio åren har Sverige ett underskott på ägg.

I detta sammanhang kan det nämnas att statistiken för 2010 över förprovningar för byggnation av värphönsstallar pekar uppåt.

**Tabell 2. Utveckling av den svenska äggbalansen 2001-2010, 1 000 ton**

År	Produktion	Import	Export	Konsumtion	Underskott	Självförsörjning, %
2001	97,9	28,6	20	106,5	-8,6	91,9
2002	93,6	33,3	25,3	101,6	-8,0	92,1
2003	92,6	34,6	22,9	104,3	-11,7	88,8
2004	103,6	38	24,4	117,2	-13,6	88,4
2005	101,5	39,6	26,1	115	-13,5	88,3
2006	98,8	41,8	25	115,6	-16,8	85,5
2007	95,4	47,2	26,1	116,5	-21,1	81,9
2008	102,5	42,9	27	118,4	-15,9	86,6
2009	104,6	45,2	25,6	124,2	-19,6	84,2
2010	111,4	48,4	31,6	128,3	-16,9	86,8
<b>Skilnad 09/10</b>	<b>+6,5 %</b>	<b>+7,1 %</b>	<b>+23,2 %</b>	<b>+4,5 %</b>	<b>-13,9 %</b>	<b>+2,6 %</b>

Not: Produktionen beräknad genom partihandelns invägning delat på 0,73 (01-06), 0,744 (-07), 0,7642 (-08), 0,76337 (-09) och 0,7741 (-10).

Källa: Jordbruksverket, SCB och Magnus Thelander Svenska Ägg



I produktvikt räknat dominerades import och införsel 2010 av skalägg, följt av frysta eller flytande helägg och flytande äggula. Omräknat till skaläggsekvivalenter var skalägg fortfarande den kvantitetsmässigt viktigaste produkten, följt av torkade helägg och frysta eller flytande helägg. De mest betydande avsändarländerna ligger i norra delen av Europa, vilket framgår av tabellen nedan.

**Tabell 3. Import till Sverige av ägg och äggprodukter 2005 och 2010, ton**

Produkt	Avsändarland	Import 2005, ton	Import 2010, ton
<b>04070030, skalägg</b>	Finland	3 232	3 576
	Danmark	492	1 600
	<i>Norge</i>	0	205
	Tyskland	39	148
	Övriga	323	62
<b>04081180, torkad äggula (omräkningsfaktor till skaläggsekvivalenter=2,46)</b>	Tyskland	69	391
	Danmark	151	29
	Frankrike	0	45
	Övriga	0	43
<b>04081981, flytande äggula (omräkningsfaktor till skaläggsekvivalenter=1,16)</b>	Nederländerna	263	1 687
	Danmark	338	205
	Polen	48	607
	<i>USA</i>	0	162
	Övriga	379	84
<b>04081989, fryst äggula (omräkningsfaktor till skaläggsekvivalenter=1,16)</b>	Danmark	109	306
	Tyskland	61	84
	Finland	16	0
	Övriga	0	0
<b>04089180, torkade helägg (omräkningsfaktor till skaläggsekvivalenter=4,52)</b>	<i>USA</i>	0	554
	Frankrike	504	376
	Danmark	105	172
	<i>Norge</i>	129	49
	Övriga	87	84
<b>04089980, frysta/flytande helägg (omräkningsfaktor till skaläggsekvivalenter=1,16)</b>	Tyskland	365	1 438
	Finland	1 200	1 260
	Nederländerna	553	1 182
	Danmark	283	734
	Övriga	27	2
<b>35021190, torkad äggalbumin (omräkningsfaktor till skaläggsekvivalenter=8,56)</b>	Danmark	186	69
	Frankrike	0	63
	Tyskland	108	62
	Italien	166	38
	Övriga	13	30
<b>35021990, övrigt äggalbumin (omräkningsfaktor till skaläggsekvivalenter=1,16)</b>	<i>Norge</i>	707	831
	Danmark	175	279
	Tyskland	1 063	32
	Nederländerna	50	24
	Övriga	22	0

Källa: SCB

Enligt gemenskapens hygienregler har bl.a. Sverige särskilda salmonellagarantier. Dessa innebär att ett intyg om salmonellafrihet ska medfölja vid införsel och import till Sverige av livsmedel av animaliskt ursprung, undantaget import från Norge och Finland som för



närvarande har samma salmonellafria status som Sverige. För ägg måste intyget visa att flocken där äggen producerats är salmonellafri. Kravet gäller inte sändningar av ägg som är avsedda för framställning av bearbetade produkter genom en process som garanterar eliminering av salmonella. Alla skalägg klassificeras under samma tullkodnummer så handelsstatistiken ger ingen antydning om äggens användningsområde efter import. Bestämmelserna kring salmonellakontrollen bör dock innebära att det främst är skalägg till industrin som importeras till Sverige, undantaget den import som kommer från Finland och Norge där användningsområdet kan vara mer blandat.

### **Åtgärder via kommissionen och medlemsstaterna**

Ett flertal möten på EU-nivå har behandlat frågan om värphönsdirektivet under hösten, bl.a. ministerrådet. Ett förslag från kommissionen om förlängt undantag till den 31 juli 2012 diskuterades vid ett möte den 28 oktober. Eftersom det inte finns någon legal grund för ett undantag skulle ett "gentlemen's agreement" med enhällighet ha krävts, men flera medlemsstater förklarade att man inte var beredd att ingå en sådan överenskommelse.

Medlemsstater som inte ställt om fullt ut den 1 januari 2012 ombads av kommissionen att före den 1 december 2011 upprätta handlingsplaner för fortsatt omställning. Handlingsplanerna ska vara förenliga med direktivet och omfatta åtgärder för att komma till rätta med den äggproduktion som inte är omställd. Ett antal medlemsstater har inte tagit fram någon handlingsplan ännu och de som hittills skickats in är enligt kommissionen av varierande kvalitet.

Endast ett fåtal åtgärder har gjorts allmänt kända hittills. En medlemsstat har utnyttjat landsbygdsprogrammet för att stödja en omställning, men under hösten har det visat sig att ett mindre antal besättningar ändå använder oinredda burar. Beslut har därför fattats om att slakta ut dessa värphöns för att på så vis uppfylla direktivet innan årsskiftet. I Storbritannien har staten och företrädare för äggsektor och handel gemensamt beslutat att genom olika åtgärder stoppa importen av olagliga ägg till landet. Om olagliga ägg upptäcks kommer de inte att få säljas till konsumtion utan istället avsättas som B-ägg eller destrueras. Den inhemska produktionen är helt omställd.

Via handlingsplanerna vill kommissionen låta medlemsstaterna utforma slutförandet av omställningen och sanktioner mot enskilda producenter på egen hand. Kommissionen har även signalerat att man tänker utföra inspektioner och inleda domstolsprocesser mot medlemsstater som inte ställt om. Man pekar på att åtgärder är viktiga för att inte förlänga snedvridningen av konkurrensförhållandena i sektorn, för att behålla konsumenternas förtroende för äggproduktionen i EU och för att värda medborgarnas tilltro för EU:s lagstiftning.

Kommissionen har deklarerat att det inte är förenligt med gemenskapsprinciperna för en medlemsstat att förbjuda import av ägg från andra medlemsstater, undantaget den begränsning som kan rättfärdigas av smittskyddsskäl. Handelsbegränsningar står i strid med principen om fri rörlighet för varor och skulle även skada handeln med tillåtna ägg. Däremot kan en medlemsstat vidta åtgärder för att stoppa import om det skulle visa sig vid kontroller att illegala ägg importerats, men endast efter bilateral diskussion med avsändarlandet.





Kommissionen har sagt att man inte kommer att acceptera export av illegala burhönsägg till tredje land som en lösning för att bli av med dem. Försök att exportera ägg från oinredda burar är trots allt ett möjligt scenario. Även om äggen inte har några kvalitetsmässiga brister kan ökad export i detta fall ses som dumpning, vilket riskerar att skada EU:s rykte internationellt.

## Analys och slutsatser

Det faktum att värphönsdirektivet inte bedöms vara fullt infört i 14 av 27 medlemsstater i början av nästa år och berör 15,5 % av EU:s värphöns, kommer att påverka marknaden. I vilken utsträckning detta sker beror på hur de icke omställda producenterna hanteras och själva agerar efter årsskiftet – lägger man ner eller försöker man ställa om?

### Vad händer med tillgången på illegala ägg?

Kommissionen har påpekat att handlingsplanerna ska vara förenliga med EU:s lagstiftning, men trots de åtgärder kommissionen och medlemsstaterna planerar så kommer de olagliga äggen inte att förvinna från marknaden omedelbart vid årsskiftet. En korrekt bedömning av hur stor andel av de 15,5 % av värphönsen i oinredda burar som kommer att flytta in i lagliga burar en bit in på 2012 är omöjlig att göra i dagsläget. Successivt under 2012 bör dock tillgången på dessa ägg begränsas i takt med att företag tvingas lägga ner eller ställa om. Åtgärder i form av avsättningsbegränsningar, destruktion, böter eller avlivning gör det förr eller senare ekonomiskt ohållbart för en producent att fortsätta verka på marknaden.

### Hur påverkas marknaden?

Det är inte känt hur kommissionen kommer att bemöta åtgärder som tillåter att ägg från oinredda burar får säljas till industrin efter årsskiftet. Detta bör inte vara förenligt med direktivet, men ett antal medlemsstater har ändå framfört att det är en åtgärd man överväger. Om denna typ av avsättningsbegränsning införs i vissa länder så kommer priserna på konsumtionsägg att stiga på grund av fallande utbud, medan prisnivån på industriägg sjunker på grund av ökat utbud. Eftersom äggproduktsektorn är mer internationell än sektorn för konsumtionsägg så spiller prisvariationer i en medlemsstat i högre grad över på andra medlemsstater.

I medlemsstater där myndigheterna beslutar om avlivning eller destruktion sker en generell minskning av äggutbudet. Eftersom prisnivån är högre på konsumtionsägg samtidigt som möjligheten att importera konsumtionsägg från tredje land är begränsad så bör producenter och packerier försöka få så många ägg som möjligt märkta som A-ägg, vilket innebär en mer betydande minskning av utbudet till industrin. Importen av industriägg och äggprodukter från EU-länder som redan är omställda eller där handlingsplanen ger möjlighet till avsättning av illegala ägg till industrin, samt från tredje land, kommer därmed att öka.





Det är inte troligt att importen från tredje land eller produktionsökningar i godkända inhysningssystem inom EU snabbt kan kompensera för bortfallet under 2012. På sikt kommer dock investeringar att göras i befintliga eller nya företag för att ta de marknadsandelar som frigjorts.

Då Sverige redan avskaffat alla inredda burar och dessutom främst handlar med ägg och äggprodukter med länder som också ställt om, bedöms den direkta påverkan på marknaden i Sverige bli begränsad. Indirekt kommer dock pris- och utbudsförändringar inom EU att ge effekter på den svenska äggmarknaden. Sverige exporterar både skalägg och äggprodukter men vi är trots allt en underskottsmarknad om man ser till den totala äggbalansen. Detta innebär att vi inte kan ta betydande marknadsandelar i andra länder på kort sikt utan att begränsa den inhemska försörjningen. Det är ändå tänkbart att en utbudsminskning i EU stimulerar efterfrågan på svenska ägg och äggprodukter och ökad export skulle innebära stigande priser på ägg i Sverige. Importmässigt är den svenska marknaden för konsumtionsägg relativt skyddad via vår salmonella fria status. Äggproduktindustrin bör i större omfattning känna av de marknadssvängningar som kan uppkomma i EU, och det kan som tidigare nämnts röra sig både om fallande eller stigande priser beroende på vilka åtgärder som genomförs i olika medlemsstater.

Det finns ingen möjlighet att stoppa import av äggprodukter till EU från tredje land enbart av djurskyddsskäl, till exempel att värphönsen i avsändarlandet inte har tillgång till inredda burar. Därmed kan importen från tredje land snabbt öka om en underskottssituation med stigande priser inom EU uppkommer. Det finns också en risk att EU tappar andelar på exportmarknaden, åtminstone om försörjning av den inre marknaden prioriteras framför export. Stigande priser inom EU gör också att alternativkostnaden för export ökar, så tillvida inte exportbidragen höjs för att kompensera för det ökade prisgapet gentemot världsmarknaden.

## Kontroller

Med tanke på dagens handelsmönster är risken för att olagliga ägg och äggprodukter hamnar i Sverige relativt liten, även om det bör noteras att äggens ursprung kan vara ett annat land än det som noteras som avsändarland i handelsstatistiken<sup>9</sup>. Eftersom det inte finns någon legal grund som förbjuder handeln med ägg från oinredda burar finns det heller inga verktyg på plats för att kontrollera den typen av import till Sverige. En metod för att upptäcka ägg som producerats i oinredda burar är att med hjälp av ultraviolett strålning detektera avtryck från burens i ägget<sup>10</sup>.

<sup>9</sup> Importstatistiken för produkter som innehåller äggprodukter, exempelvis majonnäs, pasta och olika livsmedelsberedningar, har inte studerats i detta sammanhang.

<sup>10</sup> Storbritannien har deklarerat att man kommer att spåra illegala ägg via denna metod.



## Fortsatta åtgärder i Sverige

Jordbruksverket anser att företag som importerar ägg och äggprodukter till Sverige bör kontrollera ursprunget för att förhindra import av ägg producerade i olagliga burar. Detta är viktigt för att inte skada förtroendet för ägg som livsmedel och för EU:s lagstiftning.

Jordbruksverket kommer att studera utvecklingen av handeln med ägg och äggprodukter i Sverige för att upptäcka om mönstret ändras<sup>11</sup>. Verket kommer även att följa utvecklingen i denna fråga generellt och vid behov publicera nya uppgifter och analyser.

## Kontaktpersoner

Åsa Lannhard Öberg, 036-15 52 74 / 0703-69 73 04, [asa.lannhard@jordbruksverket.se](mailto:asa.lannhard@jordbruksverket.se)

Jonathan Lukkarinen, 036-15 61 93 / 0725-36 84 25, [jonathan.lukkarinen@jordbruksverket.se](mailto:jonathan.lukkarinen@jordbruksverket.se)

---

<sup>11</sup> Som exempel kan nämnas att handelsstatistiken visade att importen av griskött från Tyskland ökade under en kort period efter dioxinskandalen kring årsskiftet 2010/2011.