

Veckorapport – Kalmar vecka 27 2016

Veckorapporten baseras på avläsningar av skadegörare i obehandlade rutor i Kalmar län inklusive Öland (H), Gotlands län (I), Jönköpings län(F) och Kronoberg (G). Angrepp av svampsjukdomar graderas på de tre översta bladen, insekter på 25 strån/plantor.

Vädret och kort sammanfattning

Den gångna veckan har det kommit regn i hela området. De största mängderna har kommit i Jönköpings län och i Kronobergs län. Mängderna har varierat från ett par mm på Gotland till drygt 20 mm i Kronoberg och Jönköpingsområdena. Svampangreppen i graderingsrutorna har ökat och i både höstvetete och vårvetete förekommer nu både svartpricksjuka och vetets bladfläcksjuka och i vissa kornfält förekommer mycket angrepp av kornets bladfläcksjuka. Bladlössen har försvunnit både i stråsåden och i de flesta ärtfält.

Höstvetete DC 83 (75-87) 44 fält

I stort sett alla prognosfält har kommit in i degmognad. Trots detta är graderingsfälten i många fall fortfarande gröna. Angreppen av både mjöldagg och svartpricksjuka ligger på samma nivå som föregående vecka men angrepp av vetets bladfläcksjuka, DTR, börjar uppträda och i enstaka fält förekommer nu även brunfläcksjuka. Angreppen av **mjöldagg** är liksom tidigare störst på Öland och i vissa fält på Gotland. Sorterna Torp, Brons, Julius och Mariboss är mer angripna än andra sorter men variationen är stor mellan fälten. Angreppen av **svartpricksjuka** finns i hela graderingsområdet men angreppen på Gotland, södra Öland liksom i Gamlebyområdet och de torraste delarna av Jönköpings län är mindre. Även **vetets bladfläcksjuka, DTR**, förekommer nu i flera av graderingsfälten, oberoende av förfrukt. Även **brunfläcksjuka** har konstaterats i några av fälten.

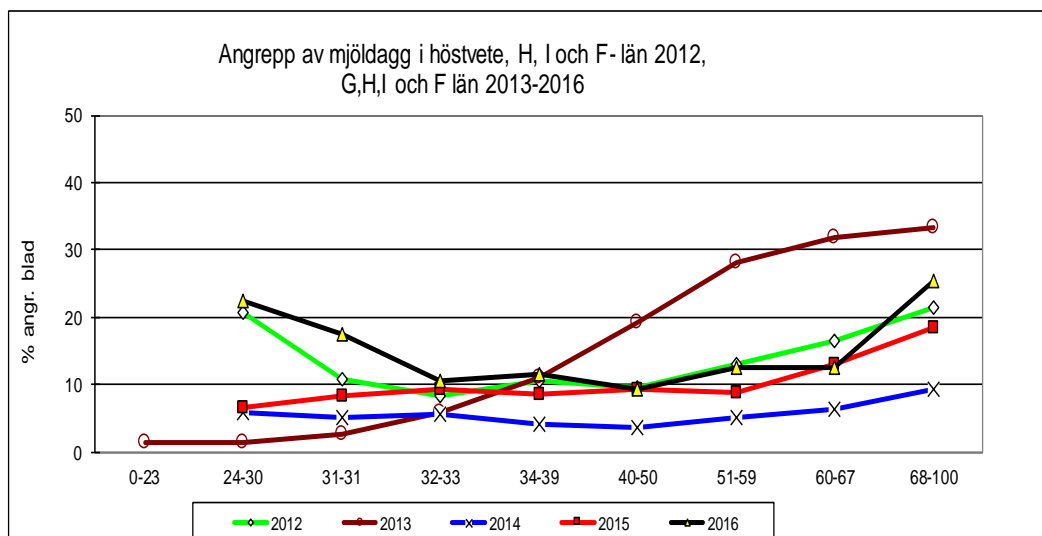
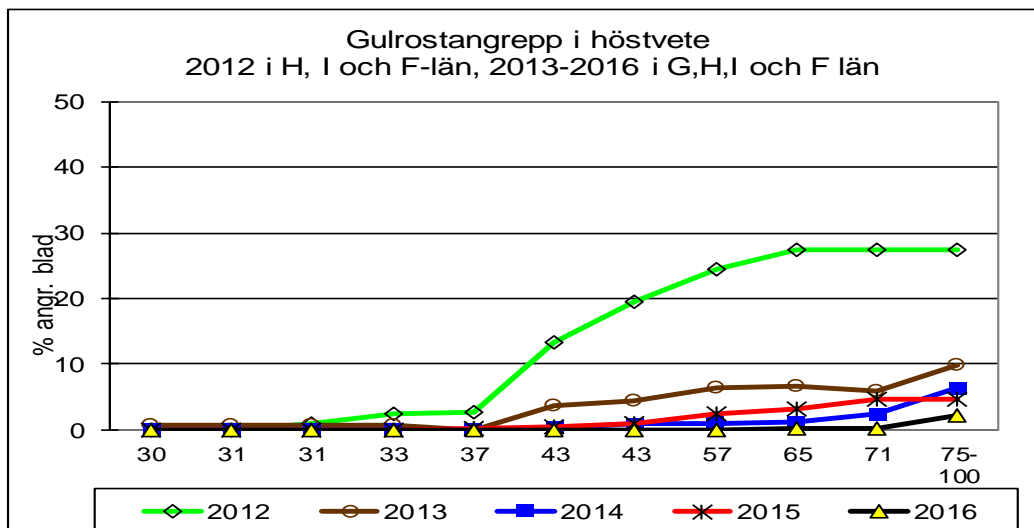
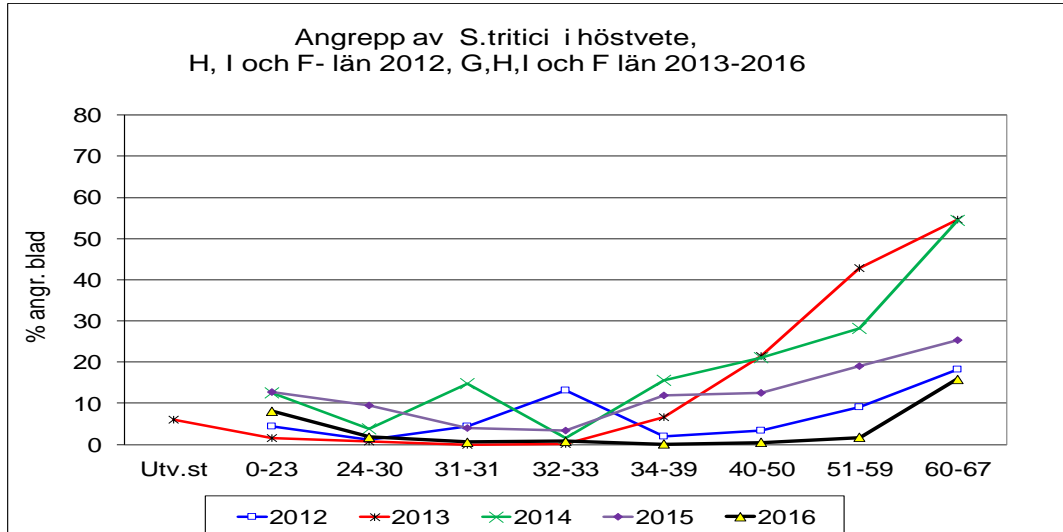
Mindre angrepp av **gulrost** förekommer i 25 % av de graderade höstvetefälten. Bara i ett av dem är angreppet så stort att det har betydelse för skörden. Angripna sorter har varit Torp, Brons och Julius liksom tidigare. Största angrepp var 54 % angripna blad. Angrepp har inte noterats i prognosfälten vare sig på Öland eller på Gotland den gångna veckan. **Brunrosten** har ökat och har noterats i ca 18% av prognosfälten. Störst angrepp förekommer i sorterna Brons, Torp och Cubus men angrepp har noterats även i Mariboss, Olivin, Hereford och Julius. Störst angrepp var 62 % angripna blad.

Angreppen av **sädesbladlöss** har den här veckan i stort sett försvunnit och bara enstaka löss har gått att hitta. I enstaka prognosfälten förekommer även små mängder **havrebladlöss**.

Graderingarna i höstvetete är härmed avslutade.

Tabell 1. Antal höstvetefält sorterade efter angreppsgrad av olika sjukdomar (% angripna blad) och bladlöss (antal/strå) samt medelvärden för denna vecka och förra.

Sjukdom	0	1–15	16–30	31–60	61–100	Medel	Medel Förra veckan
Mjöldagg	12	14	8	2	8	22,7	25,4
Svartpricksjuka	11	13	14	3	3	15,8	15,2
Bladfläcksjuka	37	3	3	1		3,0	1,0
Gulrost	33	10		1		2,2	1,0
Brunrost	36	5	2		1	3,1	1,0
Bladlöss	0	0-2	2-6	6-12	12-1000		
Sädesbladlöss	26	18				0,1	0,5
Havrebladlöss	41	3				0,0	0,1

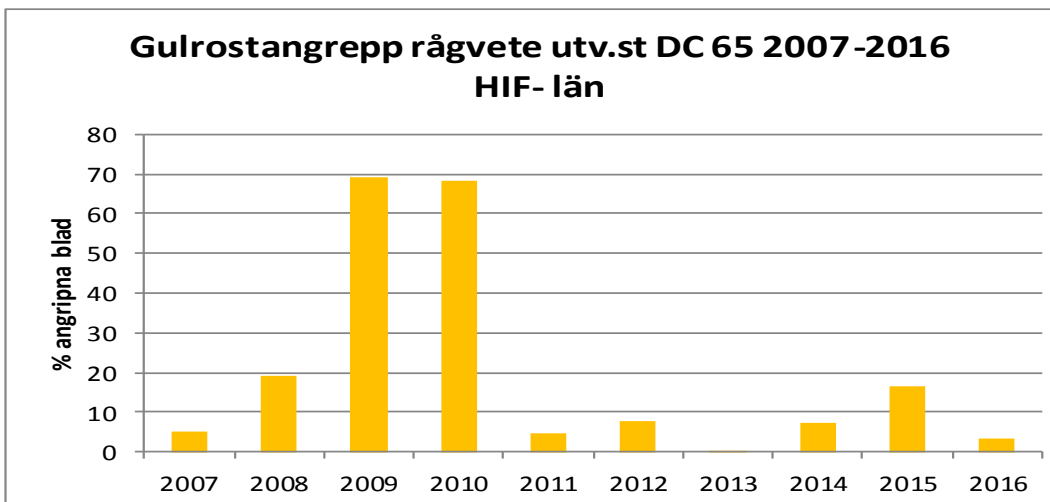
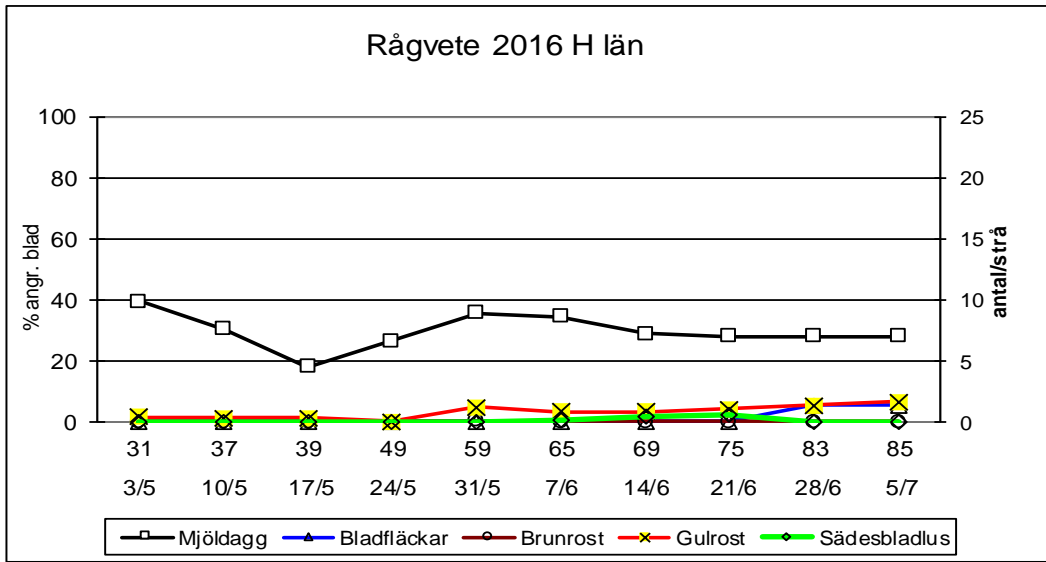


Rågvete

DC 85 (85-87)

5 fält

Graderingarna har avslutats



Vårkorn

DC 83(51-85)

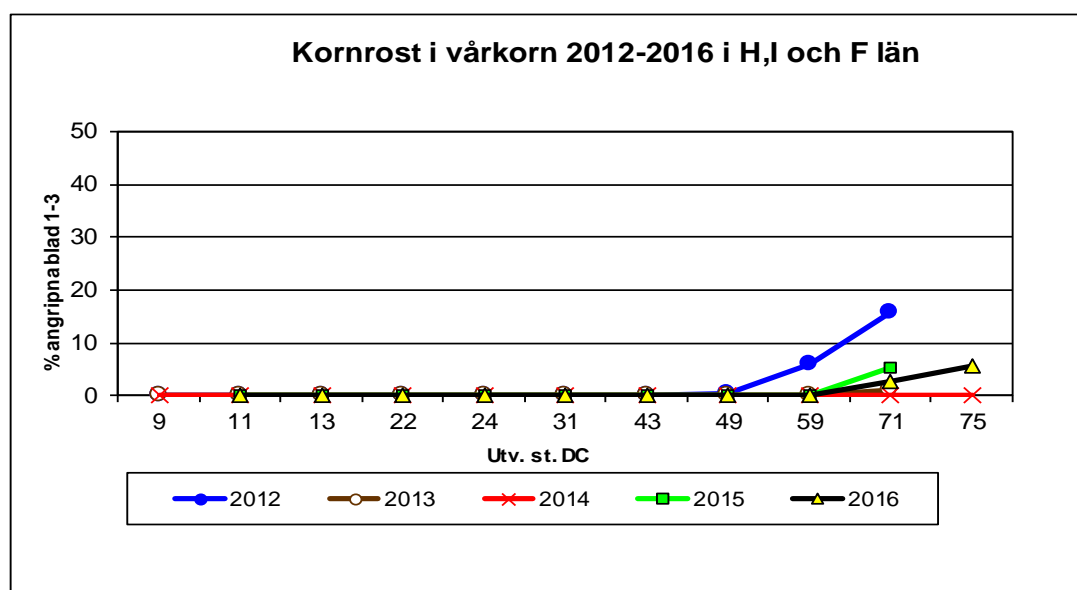
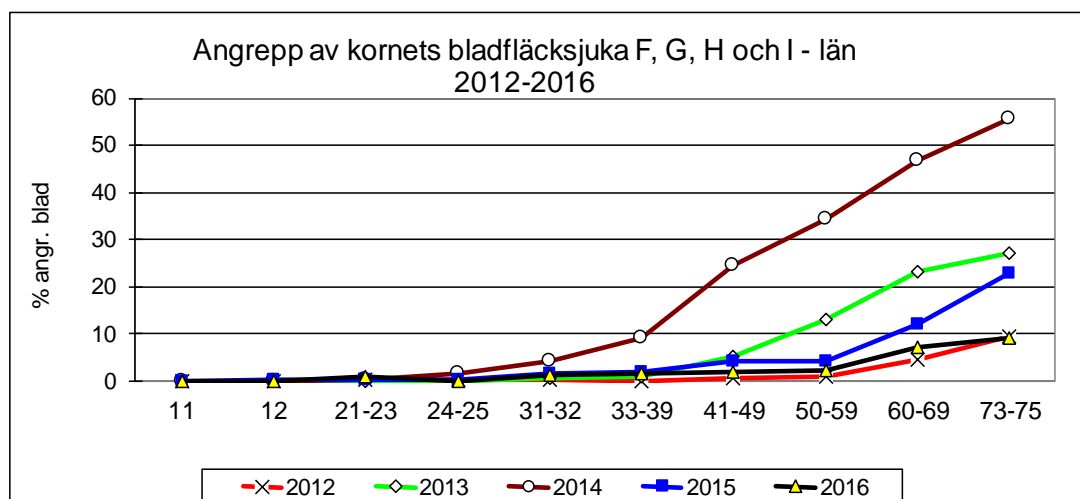
20 fält

Överlag små angrepp av **mjöldagg** förutom i sorterna Wilde och Aukusti där 90 respektive 72 % av bladen var angripna den här veckan. Angreppen av **kornets bladfläcksjuka** har ökat även den gångna veckan och angrepp har noterats i 14 av de 20 prognosfälten. Största angrepp var 44 % angripna blad. **Kornrosten** har ökat och har hittats i ca 30 % av fälten. I ett av prognosfälten var 80 % av bladen angripna den här veckan. Fältet ligger i direkt anslutning till ett höstkornfält där angrepp av kornrost förekommit. Ingen **sköldfläcksjuka** har noterats.

Havrebladlössen har försvunnit från prognosfälten. Enstaka **sädesbladlöss** förekommer fortfarande i ca hälften av prognosfälten.

Tabell 2. Antal vårkornfält sorterade efter angreppsgrad av olika sjukdomar (% angripna blad) och bladlöss (antal/strå) samt medelvärden för denna vecka och förra.

Sjukdom	0	1-15	16-30	31-60	61-100	Medel	Medel Förra veckan
Mjöldagg	15	3			2	9,1	8,9
Kornets bl fl sjuka	6	9	3	2		9,1	7,1
Sköldfläcksjuka	20					0	0
Kornrost	14	5			1	5,6	2,9
Bladlöss korn	0	0-2	2-6	6-12	12-1000	Medel	
Havrebladlöss	20					0	0,0
Sädesbladlöss	11	9				0,1	0,4
Grönstr gräsbladlus	20					0	0



Havre DC 65(59-77) 5 fält

Angrepp av **brunfläcksjuka** och **havrens bladfläcksjuka** har noterats i ett par av prognosfälten den gångna veckan. Även **bladbakterios** finns i enstaka havrefält. Ännu har ingen **kronrost** konstaterats i prognosfälten. **Havrebladlössen** har försvunnit men i enstaka fält förekommer små mängder **sädesbladlöss**.

I ett av fälten har angrepp av **fritflugans andra generation** konstaterats.

Havrerödsot förekommer i en del av prognosfälten.

Tabell 3. Antal havrefält sorterade efter angreppsgrad bladlöss (antal/strå) samt medelvärden för denna vecka och förra.

Bladlöss havre	0	0-2	2-6	6-12	12-1000	Medel	Medel förra veckan
Havrebladlöss	4	1				0,0	0,0
Sädesbladlöss	3	2				0,0	0,0
Grönstr gräsbladlus	5					0	0

Vårvete DC 59 (49-77) 10 fält

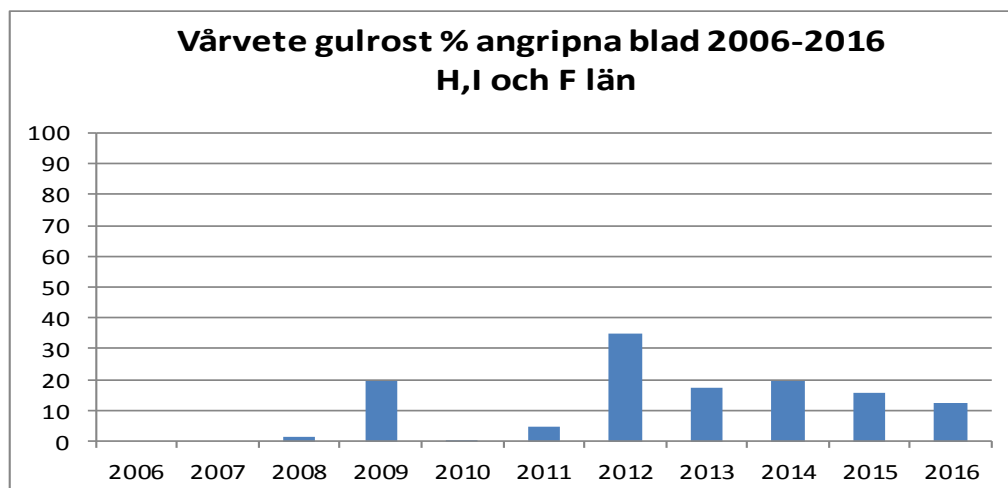
Mjöldagg finns rapporterad från hälften av graderingsfälten. Angrepp finns i alla områden. Medelangreppet har ökat från 21,3 % angripna blad till ca 27%. Angrepp av **gulrost** har noterats i fem av prognosfälten och angreppen fortsätter att öka. Medelangreppet har den senaste veckan ökat från 8,2 % angripna blad till 12,4%. Även angreppen av **bladfläcksvampar** har ökat. Angreppen består av **vetets bladfläcksjuka**, **DTR**. Ingen **brunrost** har hittats den gångna veckan.

Sädesbladlöss förekommer i tre av graderingsfälten. Antalet har minskat. **Havrebladlössen** har försvunnit.

Omfattande angrepp av **fritflugans andra generation** förekommer i enstaka fält.

Tabell 4. Antal vårvetefält sorterade efter angreppsgrad bladlöss (antal/strå) samt medelvärden för denna vecka och förra.

Bladlöss vårvete	0	0-3	3-6	6-12	12-1000	Medel	Medel förra veckan
Havrebladlöss	9	1				0,0	0,0
Sädesbladlöss	7	3				0,1	0,4
Grönstr gräsbladlus	10					0	0,0



Ärter DC 78 (65-79) 7 fält

Ärtbladlössen har nu försvunnit från de flesta graderingsfälten och förekommer den här veckan bara i två av de 7 fälten. Största angrepp var ca 18 löss/toppskott.

Majs DC 35 (34-36) 5 fält

Inflygning av **majsmott** till majsfälten följs i två fält. I ett av fälten har de första mottfjärilarna observerats. För övrigt inget att rapportera

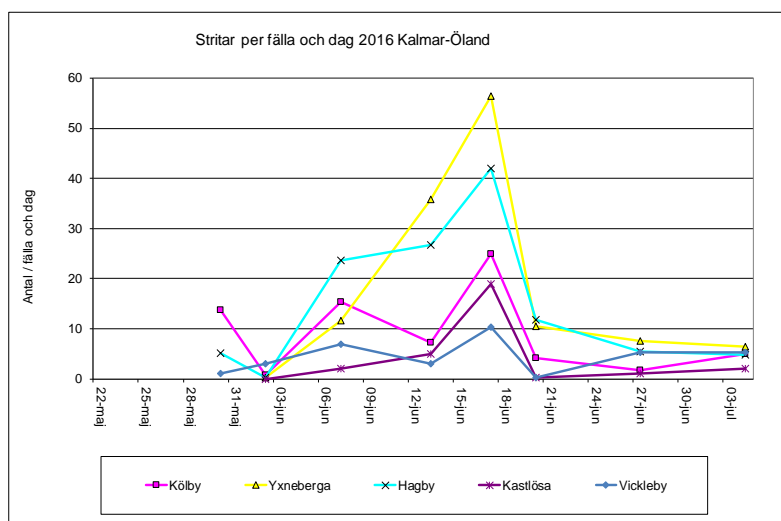
Potatis DC65 (61-65)

Inflygningen av **stritar** fortsätter att minska på fastlandet men har ökat något på Öland även den här veckan. Antalet ligger därför i genomsnitt på samma nivå som föregående vecka 5,1 stritar/fälla och dag.

Tillväxten är inte lika stor längre och den här veckan har blasten i genomsnitt, i de fem fälten, vuxit 7,7 cm (v 26 16,4 cm).

Ännu inga rapporter om **bladmögel**, **alternaria** eller **bladlöss** i fälten.

Följ bladmögelutvecklingen i de nordiska länderna på Euroblights hemsida: <http://euroblight.net/late-blight-survey-mapper/>



Gunnel Andersson



Europeiska jordbruksfonden för landsbygdsutveckling: Europa investerar i landsbygdsområden