

2015-07-14

## Veckorapport – vecka 29 för Västra Götalands och Värmlands län

Veckorapporten baseras på avläsningar i rutor som inte har behandlats mot svamp eller insekter i Västra Götalands län och Värmlands län. Svampangrepp avläses på blad 1-3. Rapporter från några fält saknas denna vecka.

### Väder

Sedan graderingarna föregående vecka har det i medeltal kommit 20 mm med en variation mellan 8-31 mm. Regnmätarna finns i vetefälten.

### Höstvete DC 77 (71-85) 35 fält

	Antal fält efter angreppsgrad vecka 29					Medel %	Medel %
	0 %	1-15%	16-30%	31-60%	61-100%	v. 29	v. 28
Mjöldagg	33	0	0	0	2	5,1	4,6
Svartpricksjuka	0	3	3	7	22	64	46
DTR (vetets blflsj)	23	6	2	1	2	8	7
Brunrost	35	0	0	0	0	0	0
Gulrost	30	3	0	0	2	5,7	5,4

**Sorter:** 3 Brons, 8 Ellvis, 14 Julius, 4 Mariboss, 8 Olivin, 1 Praktik och 1 Frontal.

Angreppen av **svartpricksjuka** har ökat från 46 till 64 % angripna blad 1-3. I ca en tredjedel av fälten finns också **DTR, vetets bladfläcksjuka**. I medeltal har angreppen ökat något, från 7 till 8 %. **Gulrost** förekommer främst i sorten Olivin. I två av fält är angreppen mycket kraftiga. Bland övriga sorter har svaga angrepp noterats i sorterna Praktik och Julius ett vardera. **Brunrost** har hittills inte konstaterats i något fält. **Mjöldagg** finns i två av fälten. **Sädesbladlöss** har minskat och finns i 25 % av varningsfälten. Inte i något fält uppnåddes bekämpningströskeln.

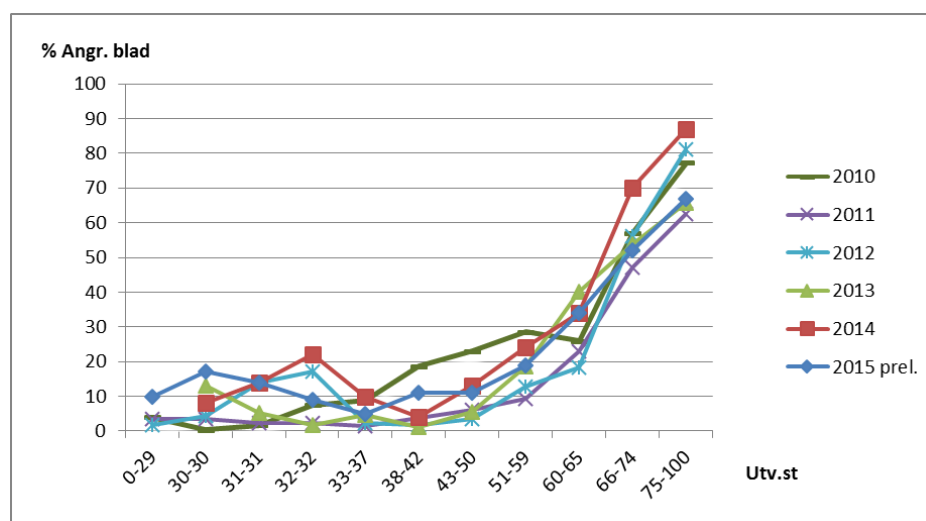


Diagram 1. Utvecklingen av bladfläckar i höstvete i förhållande till utvecklingsstadium. Jämförelser mellan åren 2010-2015. Siffrorna för 2015 är preliminära.

**Råg** slutgraderat

**Rågvete DC 77 (75-85) 9 fält**

	<u>Antal fält efter angreppsgrad vecka 29</u>					Medel %	Medel %
	0 %	1-15%	16-30%	31-60%	61-100%	v. 29	v. 28
Mjöldagg	1	1	0	3	4	51	51
Bladfläcksvampar	2	6	1	0	0	10	6,4
Sköldfläcksjuka	4	2	0	2	1	21	15
Brunrost	8	0	0	0	0	0	0,2
Gulrost	4	2	0	0	3	34	33

**Sorter:** 2 Borwo, 2 Empero, 1 Remiko samt 4 Tulus.

Angreppen av **gulrost** är i medeltal oförändrat sedan förra veckan. I tre fält är alla bladen angripna (Empero och Remiko). **Mjöldagg** finns 8 av 9 fält. Medeltalet för angreppen är oförändrat. Angreppsnivåerna av **bladfläcksvampar** och **sköldfläcksjuka** har ökat. Sköldfläcksjuka nästan bara i sorten Tulus.

Ingen förekomst av **bladlöss**.

**Höstkorn** slutgraderat

**Vårvete DC 69 (65-71) 5 fält**

	<u>Antal fält efter angreppsgrad vecka 29</u>					Medel %	Medel %
	0 %	1-15%	16-30%	31-60%	61-100%	v. 29	v. 28
Mjöldagg	5	0	0	0	0	0	0
Bladfläcksjukdomar	0	3	2	0	0	12	10
Brunrost	5	0	0	0	0	0	0
Gulrost	3	0	0	2	0	19	22

**Sorter:** 1 Dacke, 2 Diskett, 1 Hamlet samt 1 Quarna.

I två av fem graderade fält finns angrepp av **gulrost**, som mest ca 60 %. Angreppen av **bladfläcksvampar** har ökat svagt. Ingen förekomst av **mjöldagg** i varningsfälten. Enstaka **bladlöss** i två fält.

**Vårkorn DC 73 (61-83) 19 fält**

	<u>Antal fält efter angreppsgrad vecka 29</u>					Medel %	Medel %
	0 %	1-15%	16-30%	31-60%	61-100%	v. 29	v. 28
Mjöldagg	18	0	0	0	1	4,6	4,2
Kornets bladfläcksjuka	1	7	5	3	3	26	17
Sköldfläcksjuka	6	8	1	4	0	12	3,1
Kornrost	18	0	1	0	0	0,8	0

**Sorter:** 2 Anakin, 3 Irina, 1 Judit, 8 Propino, 1 Rosalina, 2 Salome samt 4 Tamtam.

**Kornets bladfläcksjuka** förekommer i nästan samtliga varningsfält. I medeltal har och angreppen ökat från 17 % till 26 %. Även **sköldfläcksjuka** är vanligt och finns i ca 70 % av fälten. Angreppen har ökat från 3 % till 12 %. Kraftiga angrepp av **mjöldagg** i ett fält med känslig sort (Judith). I ett av varningsfälten finns även måttliga angrepp av **kornrost**. Enstaka **havrebladlöss** eller **sädesbladlöss** i tre av vårkornfälten. Inte i något fält uppnås bekämpningströskeln.

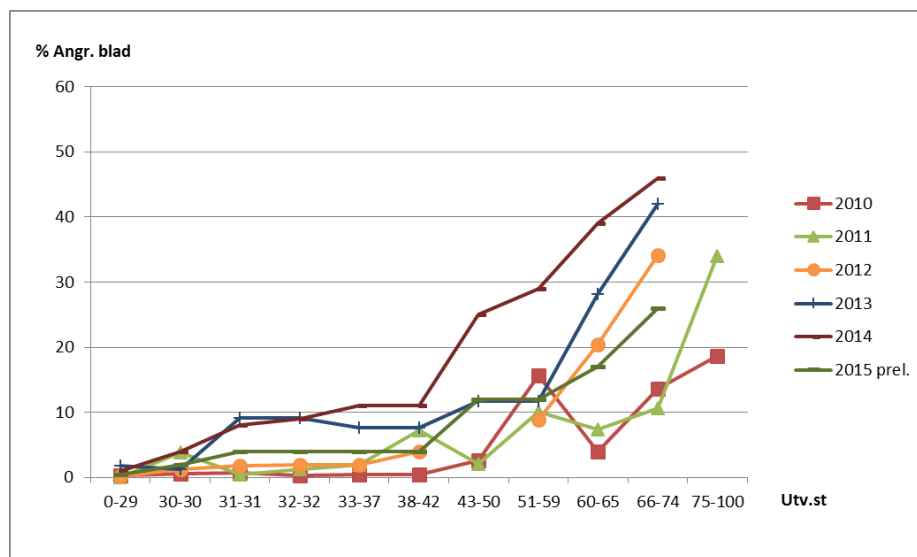


Diagram 2. Utvecklingen av bladfläcksjuka i vårkorn i förhållande till utvecklingsstadium. Jämförelser mellan åren 2010-2015. Siffrorna för 2015 är preliminära.

### Havre DC 65 (59-77) 12 fält

	Antal fält efter angreppsgrad vecka 29					Medel % v. 29	Medel % v. 28
	0 %	1-15%	16-30%	31-60%	61-100%		
Mjöldagg	11	1	0	0	0	0,8	0,4
Bladfläcksjuka	6	4	2	0	0	6	4
Kornrost	10	2	0	0	0	0,6	0,3

**Sorter:** 5 Belinda, 2 Galant, 1 Haga, 2 Kerstin, 2 Symphony, samt en okänd.

Angreppen av **havrens bladfläcksjuka** har ökat något. Högsta notering är 30 % angripna blad. Angrepp av **kornrost** finns i två varningsfält. Måttliga angrepp av **mjöldagg** finns i ett av varningsfälten.

Enstaka **havrebladlöss** eller **sädesbladlöss** i tre av fälten. Inte i något fält uppnås bekämpningströskeln.

### Åkerböna DC 69 (65-71) 11 fält

Angrepp av **chokladfläcksjuka** rapporteras i ca hälften av fälten. Med ett undantag är det endast svaga angrepp. **Bönbladsmögel** är ungefär lika vanligt men angreppen är starkare. Även **bönfläcksjuka** förekommer i några fält. Största angreppet uppgår till 24 % angripna plantor. Svaga angrepp av **bönrost** rapporteras förekomma i ett fält. I två av varningsfälten har enstaka **bladlöss** konstaterats.

### Potatis 7 fält

Potatisens tillväxt har planat ut i prognosfälten, se diagram 3. Vad gäller **stritar** syntes förra veckan en nedgång i samtliga fält, se diagram 4.

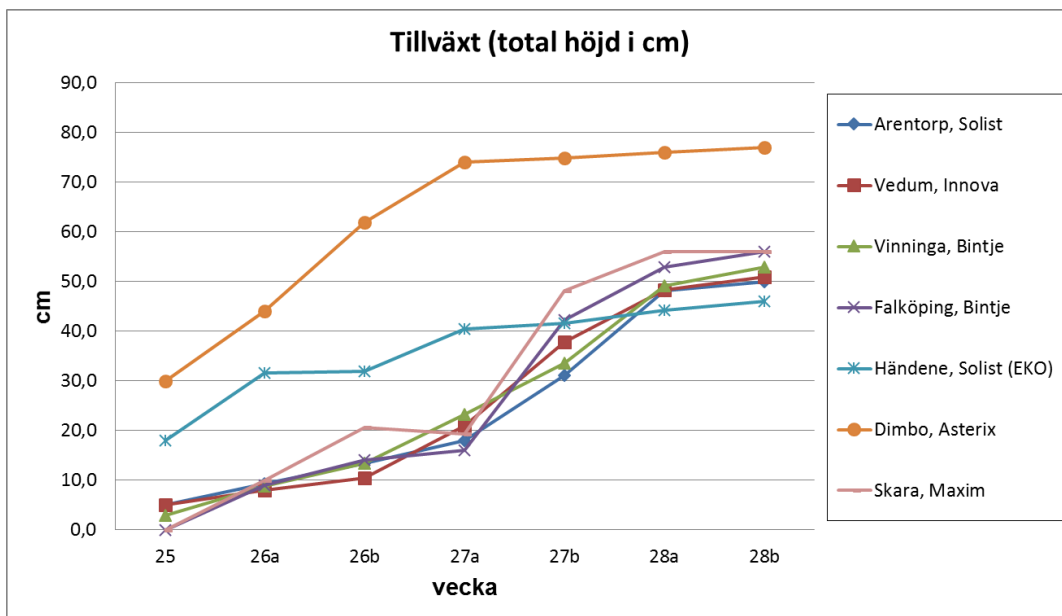


Diagram 3. Blasttillväxt i olika potatisfält

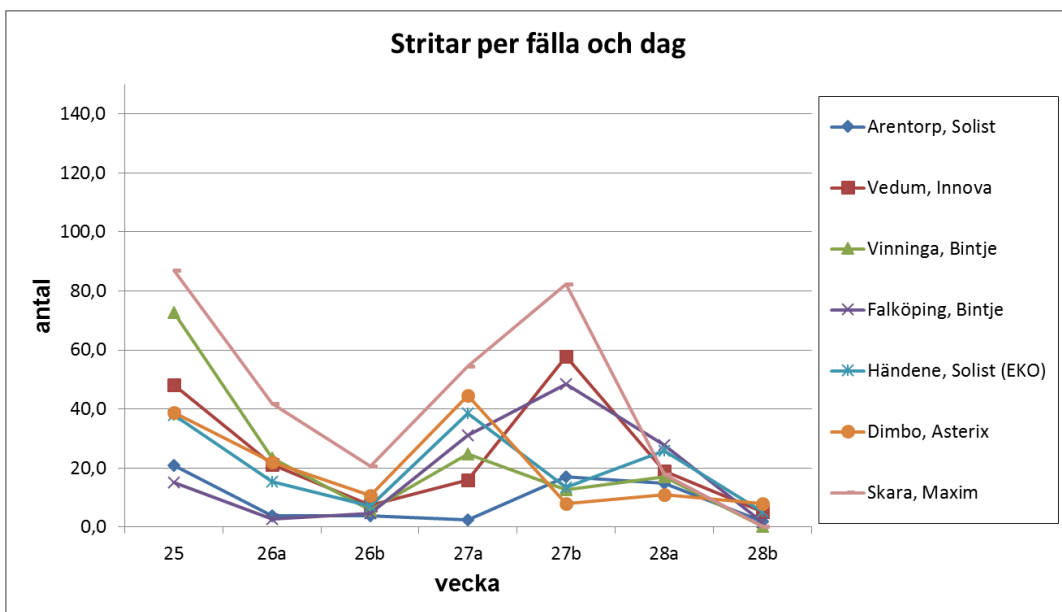


Diagram 4. Antal stritar per fälla och dag