



## Paratuberkulos

### Kontrollprogram för nötkreatur samt övervakning av nötkreatur, får/get och exotiska idisslare

#### Bakgrund

Sverige är fritt från paratuberkulos, en tarmsjukdom som annars är vanligt förekommande i stora delar av världen. Sjukdomen orsakas av bakterien *Mycobacterium avium sp paratuberculosis*, som drabbar nöt, får och andra idisslare. Sjukdomsförloppet är smygande och leder till produktionsförluster och nedsatt djurvälstånd. Djuret är sjukt och sprider smitta under lång tid innan det utvecklar symptom såsom diarré och avmagring. När ett djur väl fått dessa symptom leder sjukdomen till döden inom några månader och sjukdomen går inte att behandla.

Det långsamma, osynliga sjukdomsförloppet före symptomdebut gör paratuberkulos till en komplicerad sjukdom då ett sjukt djur riskerar att sprida smittan under en lång tid innan sjukdomen upptäcks. Man brukar säga att de synligt sjuka djuren utgör toppen av isberget. När de upptäcks har smittspridningen i allmänhet gått så långt att en stor andel av djuren i besättningen är smittade.

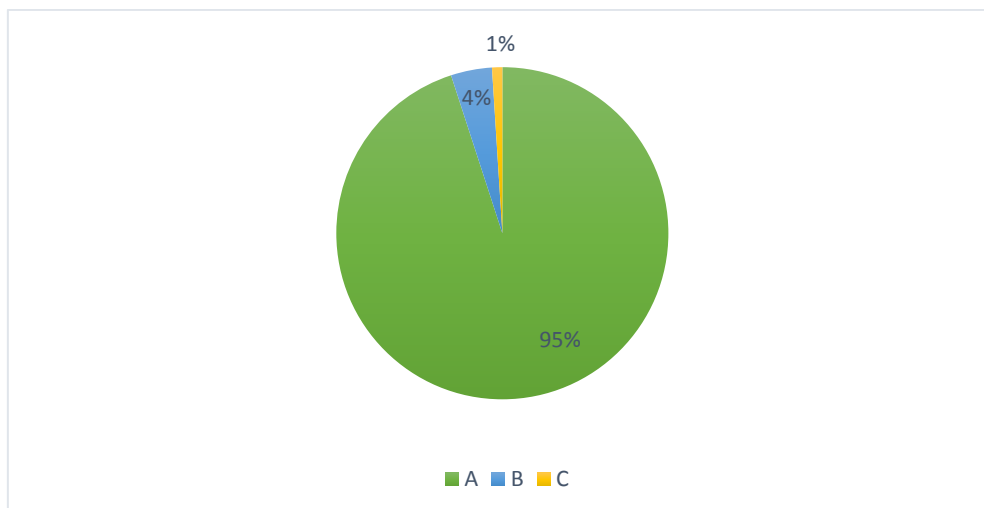
#### Kontrollprogram paratuberkulos hos nötkreatur

Sedan introduktionen av paratuberkulos till Sverige via limousindjur och efter en omfattande smittspårning och bekämpning beslutades 1998 att starta ett kontrollprogram i köttbesättningar. Syftet med kontrollen var att kunna erbjuda paratuberkuloskontrollerade avelsdjur. Kontrollprogrammet har utvecklats efterhand och har sedan 2011 varit treårigt.

I besättningar som ansluts till programmet tas träckprover årligen i tre år och om proverna är negativa tilldelas besättningen först C, sedan B och till slut A-status. Efter de första tre åren provtas besättningarna via obduktion. Besättningar inom kontrollprogrammet kan endast köpa in djur från besättningar med motsvarande eller högre status. Detta gäller även vid inköp av djur från utlandet, vilket innebär att programmet minskar risken för att åter introducera paratuberkulos till Sverige.

Djurkontakterna kontrolleras genom att besättningarna årligen skickar in en djurägarförsäkran som redovisar inköpta och sålda djur.

Anslutningsgraden till kontrollen är bra och programmet värderas högt av uppfödare av avelsdjur. Majoriteten av de 449 besättningarna anslutna till programmet 2017 har A-status, se figur 1. Paratuberkulos har inte påvisats i Sverige under året.



**Figur 1.** *Fördelningen mellan status-nivåer för de 449 besättningarna som var anslutna till paratuberkulosprogrammet för nötkreatur under 2017*

### **Övervakning paratuberkulos hos nötkreatur, får/get och exotiska idisslare**

Övervakningen av paratuberkulos sker av praktiserande veterinärer som upptäcker misstänkta fall, genom obduktion och genom kontinuerlig information och utbildning av slakteripersonal.

Att övervaka paratuberkulos via obduktion är en mycket riktad övervakning då de djur som obduceras ofta är självdöda eller avlivade äldre djur, det vill säga den uttalade riskgruppen för att påvisa eventuell förekomst i landet. Obduktionerna är rikstäckande och alla nötkreatur och får över ett år undersöks genom odling av träck och inre organ. Under 2017 undersöktes 315 djur på detta sätt och samtliga analyser var negativa.

Eftersom sannolikheten för att paratuberkulos förekommer i landet är mycket låg, men ger typiska förändringar på tarm och tarmlymfknotor, är löpande information och utbildning till personal som utför köttbesiktning viktigt för att uppnå en effektiv övervakning av paratuberkulos.

### **Omvärldsbevakning**

Sverige har ett unikt smittläge när det gäller paratuberkulos där kontrollprogram och övervakning fyller en viktig funktion för att bevisa att vi inte har sjukdomen och för att behålla en paratuberkulosfri avelsbas i landet. Vår bedömning är att paratuberkulosprogrammet utgör det enskilt viktigaste skälet till att avelsdjur av kötttras inte längre importeras. Det är därför mycket angeläget att programmet kan fortsätta för att minska risken för introduktion av sjukdomen i Sverige.