

Veckorapport – Linköping vecka 29

Veckorapporten baseras på avläsningar av skadegörare i obehandlade rutor i Södermanlands, Östergötlands och Örebro län. Angrepp av svampsjukdomar graderas på de tre översta bladen.

Detta är årets sista veckorapport, vi tackar alla som hjälpt till med graderingar under säsongen.

Vädret

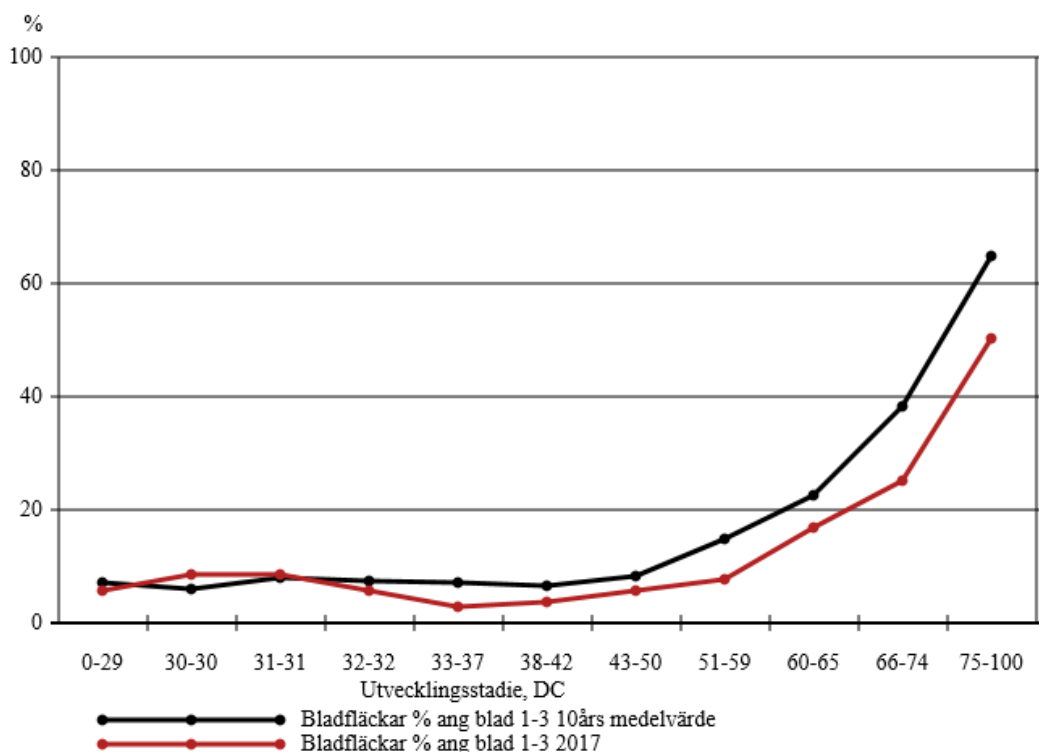
Även denna vecka minst nederbörd Södermanland något mer i Örebro och Östergötland. E-län 6 mm (3-17 mm), D-län 3 mm (1-5 mm) och 9 mm (5-12 mm) i T-län.

Höstvete DC 83 (75-87) 61 fält i D-, E- och T-län

På lättare jordar och i torkdrabbade områden har de nedre bladnivåerna börjat vissna. **Svartpricksjukan** har ökat den sista veckan, men det förekommer mycket bladinfektioner av svartpricksjuka och **vetets bladfläcksjuka**, även **brunfläcksjuka** har konstaterats i en del fält. Bladfläcksvamparna är ändå i mindre omfattning än normalt, se diagram nedan. **Mjöldagg** ända upp på flaggbladet i 15 % av fälten. Ett fält med starkt angrepp av **brunrost** där samtliga blad var angripna. **Gulrost** noterad i 10 fält, samtliga på relativt låga nivåer.

Tabell 1. Antal höstvetefält sorterade efter angreppsgrad av olika sjukdomar (% angripna blad) samt medelvärden för denna och föregående vecka.

Sjukdom	0	0,01–15	16–30	31–60	61–100	Medel	Medel Förra veckan
Mjöldagg	20	13	9	10	9	23,7	21,9
Bladfläcksjukdomar	0	11	12	14	24	50,7	37,9
Gulrost	51	8	1	1	0	1,4	0,8
Brunrost	47	10	2	1	1	3,7	2,1



Figur 1. Bladfläckar i höstvetete för 2017 jämfört med ett medeltal de senaste 10 åren.

Vårvetete

DC 71 (65-77)

10 fält i D-, E- och T-län

Angreppen av **bladfläcksvampar** ökar men fortfarande på låga nivåer. Angreppet av **mjöldagg** har avstannat i utveckling. Förekomst av **gulrost** noterad i två prognosfält, båda i Örebro län. Ingen **brunrost** noterad i prognosfälten. Inga **bladlöss** noterade i prognosfälten.

Tabell 4. Antal vårvetefält sorterade efter angreppsgrad av olika sjukdomar (% angripna blad) samt medelvärden för denna och föregående vecka.

Sjukdom	0	0,01–15	16–30	31–60	61–100	Medel	Medel Förra veckan
Mjöldagg	3	1	0	2	4	44,2	47,4
Bladfläcksjukdomar	2	2	3	3	0	21,2	16,0
Gulrost	8	2	0	0	0	1,2	0

Vårkorn

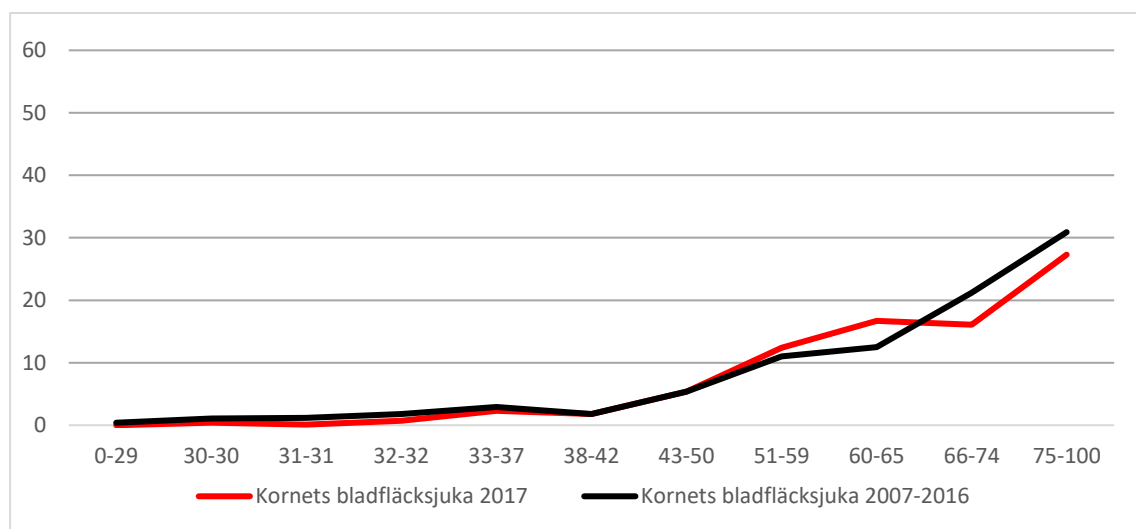
DC 75 (59-85)

26 fält i D-, E- och T-län

Både förekomst och angreppgraden har ökat för **Ramularia** och **kornrost**. **Ramularia** har hittats i sex prognosfält och den högsta noteringen är 56 % angripna blad. **Kornrost** är noterad i fyra fält i nivåer upp till 28 % angripna blad. Även **mjöldagg** och **kornets bladfläcksjuka** fortsätter att öka. Se även diagram för kornets bladfläcksjuka jämfört med de senaste åren. **Sköldfläcksjuka** har noterats i fem prognosfält och förekomst av **gulrost** har noterats i ett. Inga **bladlöss** noterade i prognosfälten denna vecka.

Tabell 5. Antal vårkornfält sorterade efter angreppsgrad av olika sjukdomar (% angripna blad) samt medelvärden för denna och föregående vecka.

Sjukdom	0	0,01–15	16–30	31–60	61–100	Medel	Medel Förra veckan
Mjöldagg	19	4	1	0	2	7,3	6,2
Kornets bladfläcksj.	4	6	4	5	7	32,6	21,3
Sköldfläcksjuka	21	5	0	0	0	0,3	0
Ramularia	24	1	0	1	0	14,5	1,5
Kornrost	23	3	0	0	0	1,7	0,5



Figur 1. Kornets bladfläcksjuka för 2017 jämfört med ett medeltal de senaste 10 åren.

Havre DC 71 (61-75) 14 fält i D-, E- och T-län

Bladfläcksvamparna fortsätter att öka, den högsta noterade nivån är 56 % angripna blad. Förekomst av **svartrost** är noterad i ett fält i Södermanland. Inga andra **svampsjukdomar** är noterade. Ett prognosfält i Örebro län har förekomst av **rödsotvirus**. **Havrebladlössen** fortsätter att minska och enstaka fynd av **gräsbladlus** har gjorts.

Ärter DC 78 (72-79) 16 fält i D-, E- och T-län

De angrepp av **bladmögel** som är noterade sedan tidigare veckor fortsätter att öka både i antalet angripna plantor och i angripen bladyta. Inga nya fynd av bladmögel har gjorts. Antalet fynd av **ärtbladlöss** och antalet löss per toppskott fortsätter att minska.

Åkerböna

DC 73 (65-79)

6 fält i D-, E- och T-län

Angreppen av **chokladfläcksjuka** har ökat markant i jämförelse med föregående vecka och ligger i genomsnitt på 26 % angripna plantor. Den procentuellt angripna bladytan är fortsatt låg, 1,6 %. **Bladmögel** är noterat i fem prognosfält och angreppsnivån har ökat till 30 % angripna plantor. Antalet fynd av **bönfläcksjuka** har ökat och den förekommer i tre prognosfält. **Ärtbladlöss** påträffade i tre fält men i låga nivåer.

Lin

DC 9 (9-10)

5 fält i E-län

Inget noterat.

Växtskyddscentralen Linköping



Europeiska jordbruksfonden för
landsbygdsutveckling: Europa
investerar i landsbygdsområden