

---

# STATISTIK FRÅN JORDBRUKSVERKET

Statistikrapport 2012:06

## *Jordbrukets investeringar i maskiner och redskap år 2010*

**Investments in agricultural machinery and equipment in 2010**

---

### Sammanfattning

#### **Måttligt ökade investeringar år 2010**

Jordbrukets investeringar i maskiner och redskap år 2010 uppskattas till 6 209 miljoner kronor. Det är 156 miljoner kronor, eller cirka 3 %, högre än år 2009 i löpande priser. Den enskilda post där investeringarna ökat mest är Redskap för underhåll och rengöring, där de är 58 % högre jämfört med föregående år. Investeringarna i Redskap för jordbearbetning har minskat mest, med cirka 33 % sedan året innan.

#### **Investeringar 1970 – 2010**

Räknat i fasta priser fördubblades jordbrukets investeringar i maskiner och redskap mellan år 1970 och 1975, för att sedan öka med ytterligare drygt 20 % till 1976. Efter toppen 1976 har trenden dock varit nedgående med ett fåtal trendbrott (främst 1982 och 1988) fram till år 1993 då investeringarna nådde sin botten. Efter år 1993 ökade investeringarna inom jordbruket igen fram till år 2000. Sedan dess har nivån varit relativt konstant och endast pendlat några procentenheter upp och ner fram till år 2007 då ökningen från året innan var 18 %. År 2008 fortsatte ökningen med blygsamma 4 % och nådde då en tillfällig topp för att året därefter sjunka med nästan 17 %. Med en ökning om endast 3 % år 2010 är investeringsnivån fortfarande betydligt lägre än den var 2008. I fasta priser låg investeringarna i maskiner och redskap för jordbruket år 2010 på 92 % av 1970-års nivå. Utvecklingen i löpande och fasta priser sedan år 1970 redovisas i tabell 2.

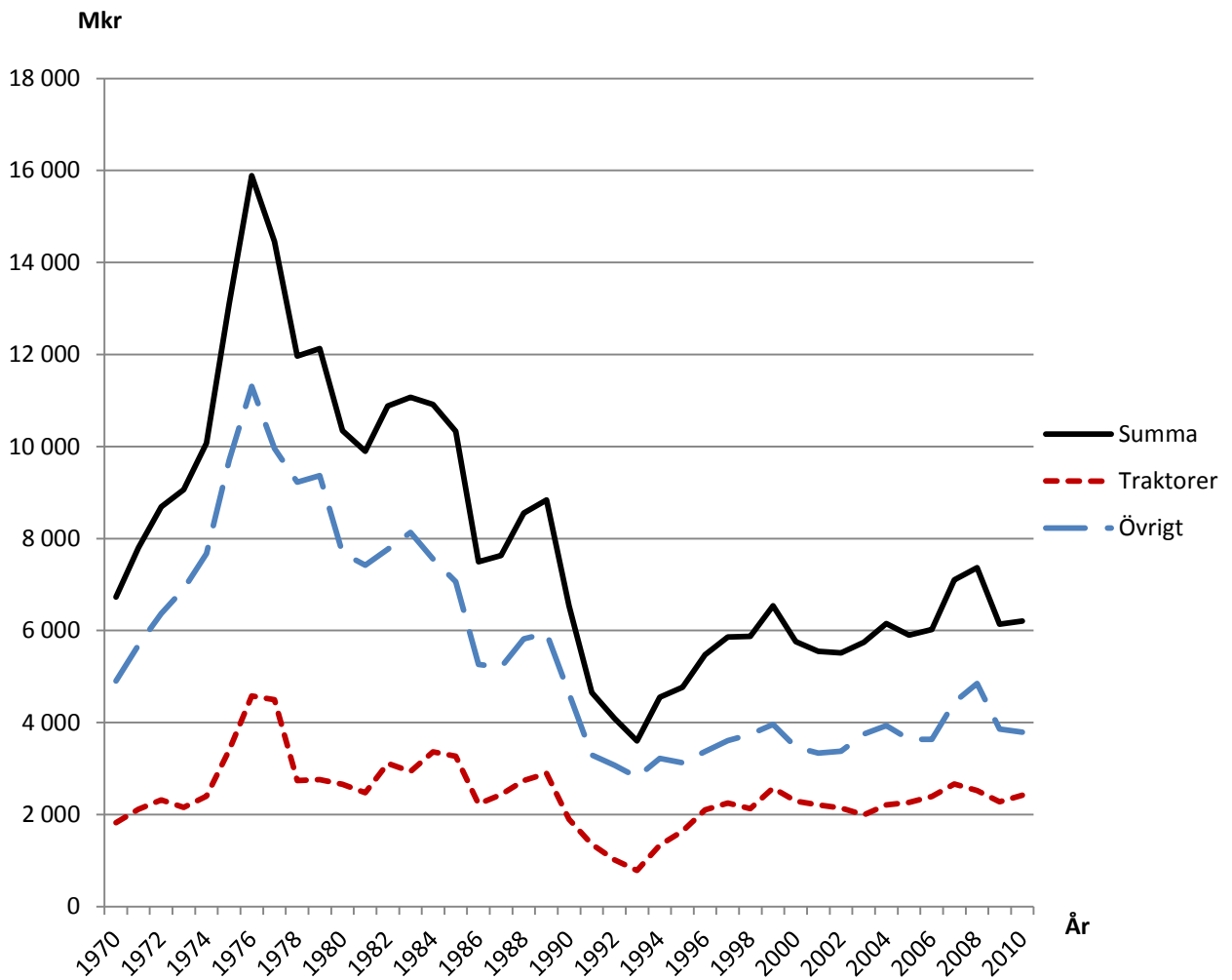


Johan Holmer, 036-15 60 68

statistik@jordbruksverket.se

Figur A. Jordbrukets investeringar i maskiner och redskap 1970-2010, i 2010 års priser.

Figure A. Agricultural Sector investments in machinery and equipment 1970-2010, in 2010 constant prices.



## Innehållsförteckning

---

<b>Statistiken med kommentarer</b>	<b>4</b>
Allmänt	4
Traktorer	4
Jordbearbetning, sådd och spridning	4
Redskap för skörd och tröskning samt rotfrukter	4
Transportredskap och lastapparater	4
Mjölknings- och stallutrustning samt övrig inomgårdsutrustning	4
<b>Tabeller</b>	<b>5</b>
Teckenförklaring (Formatmall ”Rubrik 3”)	5
1. Investeringar i maskiner och redskap med fördelning på större produktgrupper, 2003–2010 miljoner kr	5
2. Jordbrukets investeringar i maskiner och redskap 1970–2010 i löpande och fasta (2010 års) priser, miljoner kr	6
<b>Fakta om statistiken</b>	<b>7</b>
Fakta om statistiken	7
Skillnader från tidigare års undersökningar	7
Elektronisk publicering	7
<b>In English</b>	<b>8</b>
Summary	8
List of tables	8
List of terms	9

## Statistiken med kommentarer

---

### Allmänt

Jordbruksverket redovisar årligen statistik över jordbrukets investeringar i maskiner och redskap. Vart tredje år baseras denna statistik på en totalundersökning bland tillverkare och importörer av maskiner och redskap till jordbruket. Den senaste gjordes för investeringarna år 2009 (se Statistikrapport 2011:3). Åren däremellan baseras statistiken på försäljningssiffror från ett urval av företag som är relativt konstant från år till år. Summan av försäljningsvärdet för företagen ingående i urvalet har sedan år 2003 motsvarat 76-88 % av populationens totala försäljningsvärde. Förändringen i försäljning för företagen i urvalet används för att skriva fram värdet för de övriga företagens försäljning de år som bara urvalsundersökningen görs. Uppgifterna i denna statistikrapport avseende år 2010 baseras på en urvalsundersökning.

### Traktorer

Investeringarna i traktorer ökade med 9 % år 2010 jämfört med föregående år, från 2 214 till 2 421 miljoner kronor. Antalet köpta traktorer beräknas ha ökat med cirka 10 %. Den genomsnittliga effekten hos dessa traktorer är 134 hästkrafter, en minskning jämfört med år 2009 då den var 137 hästkrafter.

### Jordbearbetning, sådd och spridning

Investeringarna i redskap för jordbearbetning, sådd och spridning minskade år 2010 för andra året i rad. Jordbearbetningsredskapen minskade med 33 % till 219 miljoner kronor, vilket var den mest markanta minskningen bland investeringskategorierna. Framförallt är det investeringarna i plogar som sjunkit. Även investeringarna i redskap för sådd och spridning krympte detta år, trots ett stort fall redan året innan. De uppgick till 322 miljoner kronor. Jämfört med 2008 har investeringarna i både redskap för jordbearbetning och för sådd och spridning i stort sett halverats.

### Redskap för skörd och tröskning samt rotfrukter

Jordbrukets investeringar i redskap för skörd och tröskning uppgick till 1 010 miljoner kronor år 2010, vilket är en minskning med cirka 7 % sedan 2009. Fram till 2008 hade investeringarna i denna typ av maskiner och redskap en stigande trend, främst driven av ökningen i skördetröskor. Sedan dess har investeringarna sjunkit något och det är just i skördetröskor som investeringarna minskat. Vad gäller investeringarna i redskap för rotfrukter ser det dock annorlunda ut. År 2010 bröts en mångårig negativ trend och investeringarna ökade från 10 till 14 miljoner kronor jämfört med föregående år. Detta är visserligen en stor ökning i procent, men i termer av värde är de långt ifrån 2004 års toppnivåer runt 178 miljoner kronor.

### Transportredskap och lastapparater

Jämfört med 2009 har investeringarna i transportredskap och lastapparater ökat kraftigt, från 352 till 509 miljoner kronor. Detta motsvarar ungefär 45 % och resulterar i att den tidigare toppnoteringen från 2007 passeras efter två mellanår med sjunkande investeringar. Denna förändring om 157 miljoner kronor är den näst största i reella tal efter investeringarna i traktorer, som dock är en mer än fyra gånger större sektor.

### Mjölknings- och stallutrustning samt övrig inomgårdsutrustning

Investeringarna i mjölkningsutrustning år 2010 uppgår till 242 miljoner kronor, en minskning på 9 % sedan år 2009. En liknande förändring skedde i den dubbelt så stora kategorin Stallutrustning, där investeringarna sjönk med 10 % till 514 miljoner kronor. Investeringarna i torkar och kvarnar sjönk från 205 till 171 miljoner kronor, en tillbakagång till 2008 års nivåer. Inom kategorierna Grundförbättring, Redskap för underhåll och rengöring samt Skogs och trädgårdsredskap har dock investeringarna ökat. I den sistnämnda kategorin ökade investeringarna med relativt måttliga 7 %, från 300 till 321 miljoner. Inom Redskap för underhåll och rengöring var ökningen desto större, 58 % till 174 miljoner kronor. Även inom redskap för grundförbättring var ökningen stor jämfört med året innan, 32 %, men i värde motsvarade det bara en ökning från 9 till 12 miljoner kronor.

## Tabeller

### Teckenförklaring

Explanation of symbols

-	Noll	Zero
0	Mindre än 0,5	Less than 0.5
0,0	Mindre än 0,05	Less than 0.05
..	Uppgift inte tillgänglig eller för osäker för att anges	Data not available
.	Uppgift kan inte förekomma	Not applicable
*	Preliminär uppgift	Provisional figure

### 1. Investeringar i maskiner och redskap med fördelning på större produktgrupper, 2003–2010 miljoner kr

1. Investments in main groups of machinery, and equipment 2003 – 2010, million SEK

	2003	2004	2005	2006	2007	2008	2009	2010	Mkr 2010 i % av 2009
Traktorer (Antal)	1 578 (3452)	1 741	1 850	1 996 (4403)	2 291	2 266	2 214 (3168)	2 421	109
Övrigt för traktorer	17	28	23	19	29	23	18	25	141
Redskap för jordbearbetning	178	161	126	145	330	435	325	219	67
Redskap för sådd och spridning	272	253	212	344	640	774	356	322	91
Bevattningsutrustning	25	25	25	15	15	15	18	18	100
Redskap för skörd och tröskning	754	731	658	800	898	1 126	1 091	1 010	93
Redskap för rotfrukter	95	178	120	25	23	16	10	14	131
Vagnar	171	246	217	170	172	267	208	214	103
Transportredskap och lastapparater	271	302	347	420	494	425	352	509	145
Torkar, kvarnar m.m.	187	208	201	170	163	174	205	171	84
Utrustning för mjölkning	134	108	134	143	238	255	266	242	91
Stallutrustning samt övrig inomgårdsutrustning	472	414	469	400	490	539	570	514	90
Redskap för grundförbättring	4	3	1	1	1	3	9	12	132
Redskap för underhåll och rengöring m.m.	132	135	144	97	68	59	110	174	158
Skogs- och trädgårdredskap för lantbruket	242	318	317	328	339	386	300	321	107
<b>SUMMA</b>	<b>4 532</b>	<b>4 851</b>	<b>4 844</b>	<b>5 074</b>	<b>6 190</b>	<b>6 763</b>	<b>6 053</b>	<b>6 209</b>	<b>103</b>

## 2. Jordbrukets investeringar i maskiner och redskap 1970–2010 i löpande och fasta (2010 års) priser, miljoner kr

2. Investments in agriculture machinery 1970 – 2010 in current and in constant prices (year 2010), million SEK

År	Löpande pris ( <i>Current prices</i> )			Fast (2010 års) pris ( <i>Constant prices</i> )		
	Traktorer	Övrigt	Summa	Traktorer	Övrigt	Summa
1970	209	414	623	1 827	4 904	6 731
1971	257	505	762	2 116	5 685	7 801
1972	306	596	902	2 321	6 367	8 687
1973	306	701	1 007	2 159	6 904	9 064
1974	391	895	1 286	2 401	7 671	10 072
1975	578	1 175	1 753	3 405	9 709	13 114
1976	860	1 464	2 324	4 579	11 309	15 888
1977	921	1 422	2 343	4 499	9 957	14 456
1978	623	1 470	2 093	2 741	9 223	11 964
1979	679	1 600	2 279	2 760	9 367	12 127
1980	729	1 440	2 169	2 658	7 685	10 344
1981	753	1 509	2 262	2 474	7 421	9 896
1982	1 059	1 770	2 829	3 112	7 765	10 878
1983	1 121	2 120	3 241	2 934	8 133	11 068
1984	1 361	2 144	3 505	3 364	7 553	10 917
1985	1 359	2 097	3 456	3 272	7 060	10 332
1986	965	1 683	2 648	2 234	5 263	7 497
1987	1 070	1 787	2 857	2 431	5 199	7 630
1988	1 312	2 156	3 468	2 739	5 817	8 556
1989	1 476	2 343	3 819	2 898	5 940	8 838
1990	1 013	1 965	2 978	1 900	4 635	6 536
1991	749	1 493	2 242	1 354	3 298	4 651
1992	560	1 428	1 988	1 014	3 075	4 089
1993	467	1 403	1 870	786	2 815	3 601
1994	830	1 694	2 524	1 335	3 218	4 553
1995	1 082	1 735	2 817	1 641	3 124	4 765
1996	1 398	1 905	3 303	2 102	3 371	5 473
1997	1 519	2 053	3 572	2 253	3 605	5 858
1998	1 450	2 133	3 583	2 129	3 744	5 873
1999	1 767	2 268	4 035	2 577	3 960	6 537
2000	1 694	2 329	4 023	2 292	3 467	5 759
2001	1 652	2 308	3 960	2 212	3 336	5 548
2002	1 645	2 462	4 107	2 142	3 374	5 517
2003	1 595	2 937	4 532	1 996	3 751	5 746
2004	1 769	3 082	4 851	2 214	3 936	6 149
2005	1 873	2 971	4 844	2 265	3 637	5 902
2006	2 015	3 059	5 074	2 393	3 633	6 025
2007	2 321	3 869	6 190	2 664	4 439	7 103
2008	2 289	4 474	6 763	2 519	4 846	7 366
2009	2 214	3 839	6 053	2 281	3 858	6 139
2010	2 421	3 788	6 209	2 421	3 788	6 209

## Fakta om statistiken

---

### Fakta om statistiken

Jordbruksverket redovisar årligen statistik över jordbrukets investeringar i maskiner och redskap. Vart tredje år baseras denna statistik på en totalundersökning bland tillverkare och importörer av maskiner och redskap till jordbruket. Åren däremellan baseras statistiken på en urvalsundersökning. Urvalet är relativt konstant från år till år, bara en liten del av företagen tillkommer eller försvinner. Trendutvecklingen för företagen i urvalet används för att skriva fram försäljningssiffrorna för de företag som inte ingår de år som totalundersökningar inte genomförs, baserat på deras senast kända försäljningsvärden. Summan av försäljningsvärdet för företagen ingående i urvalet har sedan år 2003 motsvarat 76-88% av populationens totala försäljningsvärde.

Uppgifterna i denna statistikrapport avseende 2010 baseras på en urvalsundersökning, liksom 2008, 2007, 2005 och 2004 års undersökningar, medan 2003, 2006 och 2009 års beräkningar baserades på totalundersökningar. Undersökningarna riktar sig till tillverkare och importörer av lantbruksmaskiner i landet och mäter dessa företags leveranser till återförsäljare. Med viss tidsförskjutning svarar detta mot jordbrukarnas investeringar. Alla försålda maskiner är värderade till katalogpriser i jordbrukarled (exklusive moms).

Undersökningen omfattar endast köp av nya maskiner och redskap. Redskap som används i huvudsak i jordbruket men även förekommer inom andra sektorer (t.ex. trädgårds- och skogsmaskiner) ingår i undersökningen. Vissa typer av större specialmaskiner som teleskoplastare och andra entreprenadmaskiner ingår med den del som sålts till jordbruket. Särskiljning av jordbrukets andel görs i samråd med berörda företag.

### Skillnader från tidigare års undersökningar

Inför 2003 års undersökning gjordes en genomgång av de lantbruksmaskiner som ingår i undersökningen. Äldre typer av maskiner som utgått ur sortimentet eller sålts endast i liten omfattning har därmed ersatts av nya, mer representativa produkter. Jämförbarheten på vissa varugrupper kan därmed bli något sämre då man jämför år från 2003 och framåt med åren före 2003.

En ny post i undersökningen från 2003 är ”Skogs- och trädgårdsredskap för lantbruket”. Exempel på skogsredskap kan vara vedkapar/klyvar, motorsågar och griplastare för självavverkande jordbrukare. Trädgårdsredskap är exempelvis små traktorer, jordfräsar och sprutor avsedda för trädgårdsnäringen. År 2003 togs också posten ”Elmotorer och hydroforer” bort. Samtliga totalsummor för åren innan 2003 (även urvalsundersökningarna) inkluderar denna post.

Från undersökningen gällande år 2009 samlas data in på en högre aggregeringsnivå för att underlätta uppgiftslämnandet för berörda företag. Detta innebär dock att antal maskiner och/eller redskap inte alltid uppges, då flera olika typer av maskiner och/eller redskap i vissa fall hamnar under samma post. Undantag är traktorer där antal fortfarande redovisas.

### Elektronisk publicering

Statistikrapporten finns kostnadsfritt åtkomlig på Jordbruksverkets webbplats <http://www.jordbruksverket.se> under Ta del av statistiken.

## In English

---

### Summary

#### Investments in agricultural machinery and equipment in 2010

*If you would like to download the publication in PDF format, then please click on the link “Första sidan – I korta drag” above, then click on the link “Hela publikationen (PDF)”.*

Investments by the agricultural sector in equipment and machines increased in 2010. A 3 % rise over the previous year saw the levels reach a total of 6 209 million SEK. Much of the rise though is explained by the increased investments in tractors as the total investment level would have actually dropped if these were excluded.

Most categories saw decreases or only minor increases in investment during the year. An exception to this is the category Equipment for Maintenance and Cleaning, in which investments rose by 58 % compared to the year 2009. Investment in equipment for tillage on the other hand, had the most significant drop as it fell by 33 %.

The major investment category is tractors, with its 2 421 million SEK it comprises a full 39 % of total investment. The average output of these machines was 98 Kw.

### List of tables

Explanation of symbols	5
1. Investments in main groups of machinery, and equipment 2003 – 2010, million SEK	5
2. Investments in agriculture machinery 1970 – 2010 in current and in constant prices (year 2010), million SEK	6



## List of terms

Bevattningsutrustning	Equipment for irrigation
Grovfodersilor inklusive utrustning	Silage stores and equipment
Hackar för halm och grönmassa	Choppers for straw and silage
Handels- och stallgödselspridare	Fertilizer and dung spreader
Harvar	Harrows
Kvarnar och foderbehållare	Mills och feedcontainers
Kvarnar	Mills
Lagersilo	Store silo
Pinnkultivatorer	Tine cultivators
Plogar	Ploughs
Pressar	Balers
Redskap för grundförbättring	Equipment for land improvement
Redskap för jordbearbetning	Equipment for tillage
Redskap för rotfrukter	Equipment for root crops
Redskap för skörd och tröskning	Equipment for harvesting and threshing
Redskap för sådd och spridning	Equipment for sowing and spreading
Redskap för underhåll och rengöring	Equipment for maintenance and cleaning
Rotorkultivator	Rotary cultivator
Räfsor, vändare och strängläggare	Rakes, tedders and swath turners
Skogs- och trädgårdsredskap för lantbruket	Equipment for forestry and gardening used by farmers
Skördetröskor	Combine harvesters
Slåttermaskiner och krossar	Mowers and mower conditioners
Sprutor	Sprayers
Stallinredningar	Stall equipment
Stallutrustning	Stable equipment
Såmaskiner	Sowing machines
Tallriksredskap	Disk harrows
Torkanläggningar	Driers
Torkanläggningar och lagersilor för spannmål	Driers and storage silos
Torkar	Driers (drying plants)
Traktorer	Tractors
Transportredskap och lastapparater	Transport and loading equipment
Utgödslings- och utfodringsanläggningar	Equipment for mucking out and feeding
Utrustning för mjölkning	Equipment for milk production
Vagnar	Waggons, trailers
Vältar	Rollers
Övrigt för traktorer	Others for tractors

