

Underlag till utvärderingsplan landsbygdsprogrammet 2014-2020

Innehåll

Syfte & mål.....	2
Styrning & samordning.....	2
Utvärderingsämnen & aktiviteter.....	7
Data & information	16
Tidplan.....	20
Kommunikation	21
Resurser	23
Genomförande & uppföljning av utvärderingsplan.....	24

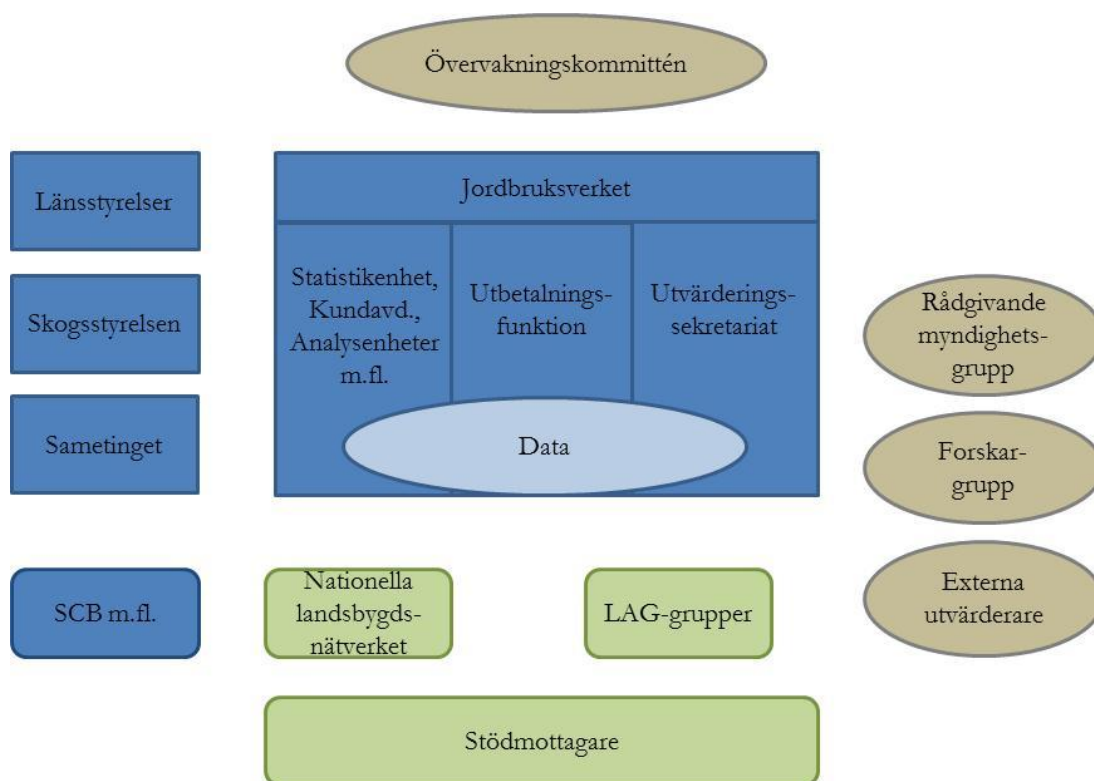
Syfte & mål

Utvärderingsplanen beskriver utgångspunkterna för de uppföljnings- och utvärderingsaktiviteter som är kopplade till programmet och hur utvärderingsarbetet kommer att organiseras. Ett systematiskt utvärderingsarbete är en grundförutsättning för att bedöma landsbygdsprogrammets effektivitet och måluppfyllelse. Det övergripande syftet med utvärderingsplanen är att säkerställa att planerade utvärderingsaktiviteter är tillräckliga avseende omfattning och karaktär, samt att de resurser som avsätts för utvärderingsarbetet säkerställer uppfyllandet av följande mål:

- Tydliggöra hur uppföljnings- och utvärderingsverksamheten är utformad.
- Tillhandahålla information som behövs för styrning av programmet.
- Tillhandahålla information som behövs för de fördjupade årsrapporterna 2017 och 2019.
- Tillhandahålla information som behövs för att följa upp och utvärdera måluppfyllelsen under programgenomförandet.
- Säkerställa att data som behövs för utvärdering finns i rätt tid och i rätt format.

Styrning & samordning

Uppföljnings- och utvärderingsverksamheten involverar olika aktörer. De centrala aktörerna återfinns i figur 1.



Figur 1 Centrala aktörer i uppföljnings- och utvärderingsverksamheten

Jordbruksverket

Som förvaltande myndighet ansvarar Jordbruksverket för att bygga upp informationssystem kring handläggningen av stöd och kunna tillhandahålla den information som behövs för uppföljning och utvärdering. En del av denna information kommer från utbetalningsfunktionen, som är organiserad som en särskild del av Jordbruksverket. Även andra delar av Jordbruksverket tillhandahåller information som används i uppföljnings- och utvärderingsverksamheten. Det gäller t.ex. statistikenheten, kundavdelningen och enheter som handlägger vissa stöd. Uppföljnings- och utvärderingsverksamheten involverar även andra delar av Jordbruksverket. Inte minst är växt- och miljöavdelningens analysenhet samt landsbygdsanalysenheten centrala funktioner för att uppföljnings- och utvärderingsarbetet ska fungera. Jordbruksverket ansvarar även för att lärdomar från genomförda uppföljningar och utvärderingar tas tillvara i genomförandet av programmet.

Utvärderingssekretariat

Jordbruksverket har fått i uppdrag av regeringen att "tillhandahålla ett sekretariat med ansvar för arbetet med de av EU-kommissionen stipulerade utvärderingarna av landsbygdsprogram och fiskeriprogram för perioden 2014-2020, samt utvärdering i

efterhand av nuvarande program för perioden 2007-2013” (regeringsbeslut L2012/2576).

Uppdraget har inneburit att ett operativt sekretariat inrättats med ansvar för det löpande arbetet att planera, samordna, administrera och upphandla utvärderingar. Sekretariatet ska säkerställa att utvärderingarna genomförs i enlighet med gällande program och förordningar. I uppdraget ingår även att sekretariatet ska:

- Genomföra omvärldsbevakning
- Sammanställa kunskapssynteser
- Ta fram relevanta underlag för utvärderingsfrågorna
- Delta i utvärderingsprojekt
- Identifiera behov av samt initiera metodutvecklingsprojekt
- Delta i erfarenhetsutbyten inom EU

Uppbyggnaden av ett sekretariat innebär ett strategiskt initiativ som ska bidra till att utveckla och säkerställa en god kvalitet på utvärderingsverksamheten. Sekretariatet har det övergripande operativa ansvaret för uppföljning och utvärdering av programmen. Det innebär att kompetens kring frågor om uppföljning och utvärdering, såsom analytiker och forskare som arbetar vid Jordbruksverket, knyts till genomförandet av programmen. Gruppen ska kunna bistå med fördjupad kompetens inom sina respektive områden. Denna grupp kan delta i planeringen samt genomföra sådana studier som inte förutsätter externa, oberoende utvärderare.

Sekretariatet upprättar en flerårig arbetsplan för att i god tid kunna förbereda de uppföljningar och utvärderingar som ska genomföras. Arbetsplanen uppdateras och preciseras årligen och anger när i tiden utvärderingar ska göras, vilka aspekter som ska utvärderas samt vem som ska genomföra aktiviteterna. Vidare ansvarar sekretariatet för att publicera resultat och sprida lärdomar från genomförda uppföljningar och utvärderingar. Sekretariatet ska vid behov även samverka med de myndigheter som handlägger stöden (Länsstyrelser, Skogsstyrelsen och Sametinget), till exempel genom att koordinera utskick av enkäter.

Rådgivande myndighetsgrupp

En rådgivande myndighetsgrupp knyts till utvärderingssekretariatet. Utöver Jordbruksverket ingår enligt regeringsbeslut följande myndigheter: Länsstyrelsen, Skogsstyrelsen, Sametinget, förvaltande myndigheten för ESF respektive regionala utvecklingsfonden, Tillväxtanalys, Naturvårdsverket, Kemikalieinspektionen, Riksantikvarensämbetet, Havs- och vattenmyndigheten

samt Sveriges lantbruksuniversitet. Därtill inbjuds Post- och telestyrelsen att ingå i rådgivande myndighetsgruppen. Rådgivande myndighetsgruppens ansvar är att bistå med råd kring utvärderingsverksamheten. I rådgivande myndighetsgruppen ingår bl.a. de myndigheter som ansvarar för övriga strukturfonder. Gruppen utgör därför en möjlighet att ta vara på erfarenheter från uppföljningar och utvärderingar av övriga strukturfonder.

Forskargrupp

Till sekretariatet knyts en grupp med forskare från landets universitet och högskolor, som har särskild vetenskaplig metod- och ämneskompetens med anknytning till landsbygdsprogrammet. Forskarnas uppgift är att bistå med metod- och ämneskompetens som behövs i utvärderingsverksamheten. Forskargruppen är en central del i arbetet med att kvalitetssäkra programmets uppföljning och utvärdering. För att främja en oberoende utvärdering kommer de utvärderingsrapporter som framställs att publiceras i en särskild rapportserie som är fristående från förvaltningsmyndigheten. Forskargruppen utgör ett redaktionsråd med ansvar för kvalitetsgranskning av de utvärderingar som publiceras.

Externa utvärderare

Utvärderingssekretariatet kommer att anlita externa utvärderare, bland annat då regelverket kräver sådana. De externa utvärderarnas uppgift är att genomföra utvärderingar av programmets genomförande, ändamålsenlighet och måluppfyllelse. En del av de data som behövs kommer att hämtas från förvaltningsmyndighetens databaser. Utvärderarna kan också komma att behöva genomföra viss kompletterande datainsamling.

Länsstyrelser, Skogsstyrelsen & Sametinget

Landets länsstyrelser, Skogsstyrelsen och Sametinget är tillsammans med Jordbruksverket handläggande myndigheter. De ansvarar därmed för att tillhandahålla information om stödhanteringen till de databaser som används i uppföljnings- och utvärderingsverksamheten. I viss utsträckning genomför de även egna uppföljningar och initierar utvärderingar av stöden. Dessa aktiviteter avses i möjligaste mån koordineras med övriga aktörer, så att t.ex. uppgiftslämnare inte kontaktas av flera aktörer i liknande ärenden.

SCB m.fl.

Statistiska Centralbyrån (SCB) tillhandahåller viss data som behövs för uppföljning och utvärdering av programmet. Det finns även andra aktörer som tillhandahåller information som behövs för uppföljning och utvärdering. En sammanställning av vilka aktörer som tillhandahåller kompletterande data finns i tabell 6.

Landsbygdsnätverket

Landsbygdsnätverket kommer att involveras i uppföljnings- och utvärderingsarbetet i samband med operationaliseringen av utvärderingsplanen. Medlemmarna kan bidra med information om programgenomförandet och måluppfyllelsen utifrån ett aktörsperspektiv. Detta gäller främst uppföljningen. De kan också bidra med att sprida resultat från uppföljningar och utvärderingar till olika intressentgrupper, genom de kanaler nätverkets medlemmar har tillgång till.

LAG-grupper

LAG-grupperna ansvarar för att följa upp och utvärdera sin verksamhet. De har bland annat ansvar för att följa upp och utvärdera sina lokala utvecklingsstrategier. Denna verksamhet kommer i lämplig utsträckning att samordnas med förvaltningsmyndigheten. En central del i samordningen är utformningen av ett IT-system dit LAG-grupperna dels kan leverera sådan information som förvaltningsmyndigheten behöver för uppföljning och utvärdering och dels kan hämta underlag från till sin egen uppföljning och utvärdering. LAG-grupperna kan även anlita externa utvärderare. Förvaltningsmyndigheten ansvarar även för att tillhandahålla visst metodologiskt stöd för LAG-gruppernas utformning av sin uppföljning och utvärdering.

Stödmottagarna

En stor del av de data som behövs för uppföljning och utvärdering kommer från stödmottagarna. I möjligaste mån samlas nödvändig information in genom ansökningssystemet i samband med att stöd söks och utbetalas. Stödmottagarna är också indirekt involverade i uppföljningen och utvärderingen eftersom flera intresseorganisationer kommer finnas representerade i programmets övervakningskommitté. Därutöver förväntas stödmottagarna svara på enkäter och ställa upp på intervjuer i samband med kompletterande datainsamling för specifika ändamål.

Övervakningskommittén

Övervakningskommittén har det övergripande ansvaret att övervaka programmets genomförande och måluppfyllelse, inklusive utvärderingsverksamheten. Uppföljningar och utvärderingar som görs av programmet ska granskas av övervakningskommittén och därefter sändas till kommissionen.

Utvärderingsämnen & aktiviteter

Övergripande utvärderingsansats

Programmets uppföljning och utvärdering är utformad för att uppfylla tre syften:

- Främja effektiv utformning och implementering av programmet
- Främja måluppfyllelse
- Bedöma uppnådd måluppfyllelse

Syftena innebär att både uppföljningen och utvärderingen behöver ske successivt under hela programperioden. Avsikten är att resultaten från uppföljningen och utvärderingen ska kunna tas tillvara redan när programmet pågår och därigenom bidra till att öka måluppfyllelsen.

Utgångspunkten är att forma ett sammanhållet system för utvärdering och uppföljning av bl.a. indikatorer. Hela systemet fokuserar på programmets måluppfyllelse. Uppföljningsverksamheten avser mål för insatser och omfattning. I utvärderingen läggs däremot fokus på mål kopplade till resultat och effekter. Utvärderingen innebär också att i möjligaste mån belysa effektiviteten, det vill säga hur effektivt resurserna använts i förhållande till uppnådda resultat och effekter. Det handlar alltså om att kombinera insats- och omfattningsindikatorer med resultat- och effektindikatorer.

Utvärderingsverksamheten kommer att präglas av en bred metodansats. Metodvalet baseras på vad som är lämpligt och möjligt i varje situation för att genomföra en evidensbaserad utvärdering. Sammantaget innebär utvärderingsansatsen en kombination av olika kvantitativa och kvalitativa metoder som i olika situationer kompletterar varandra.

En central erfarenhet från utvärdering av tidigare program är att utvärderarna kopplats in alltför sent i processen. En konsekvens är att det i vissa fall funnits en alltför svag koppling mellan den data som samlas in och som finns tillgänglig för utvärderarna, jämfört med det databehov utvärderarna ansett sig ha. Avsikten i

denna programperiod är att hantera detta på ett bättre sätt. Det görs genom att både den rådgivande forskargruppen och utvärderingsgrupper knyts till utvärderingsverksamheten vid programmets start. Avsikten är att de ska bidra i arbetet med att planera vilka utvärderingsmetoder som ska användas och vilken data som kommer behövas.

Utvärderingsämnen

Följande indikativa sammanställning beskriver vilka utvärderingsämnen som bedöms komma att behöva behandlas, indelat i olika kategorier. I takt med att utvärderingsplanen operationaliseras, preciseras vilka perspektiv och faktorer som är kritiska att beakta inom respektive utvärderingsämne. Ytterligare utvärderingsämnen kan bli aktuella. Likaså kan vissa utvärderingsämnen komma att utgå om de under programperioden visar sig vara mindre angelägna. Utvärderingsämnena kommer att behandlas löpande under programperioden, med olika intensitet beroende på de aktiviteter som genomförs över tiden för att uppfylla de krav som ställs på uppföljning och utvärdering av programmet.

Övergripande och tvärgående utvärderingsämnen

I tabell 1 sammanställs utvärderingsämnena som berör programmet som helhet.

Tabell 1 Övergripande och tvärgående utvärderingsämnen

Område	Utvärderingsämne
Måluppfyllelse	1 Programmetts övergripande måluppfyllelse.
	2 Programmetts effekter utanför målen.
Partnerskaps- överenskommelsen	3 Bidraget av partnerskapsöverenskommelsen.
Innovation	4 Programmetts inverkan på innovationsfrämjande förutsättningar och aktiviteter av betydelse för hållbar utveckling och landsbygdens utveckling.
Miljö	5 Programmetts miljökonsekvenser i jämförelse med initial miljökonsekvensbeskrivning (MKB/SEA) samt programmetts bidrag till utvecklingen av miljörelaterade kontextindikatorer
Klimat	6 Programmetts bidrag till utvecklingen av klimatrelaterade kontextindikatorer.
Lokalt ledd utveckling	7 Leader-metodens ändamålsenlighet för lokalt utvecklingsarbete.
	8 Måluppfyllelsen för lokala utvecklingsstrategier och deras bidrag till programmetts måluppfyllelse.
	9 Omfattningen och effekter av erfarenhetsutbyte, lärande och samarbete mellan LAG-grupper.
Landsbygdsnätverket	10 Landsbygdsnätverkets bidrag till programmetts måluppfyllelse.
Sekundäreffekter	11 Sekundäreffekter av åtgärder inom respektive fokusområde relaterade till övriga fokusområden.
Övrigt	12 Nya och oförutsedda utvärderingsbehov.

Programmets utformning och genomförande

I tabell 2 sammanställs de utvärderingsämnen som relaterar till programmets utformning och genomförande.

Tabell 2 Utvärderingsämnen relaterade till programmets utformning och genomförande

Område	Utvärderingsämne
Styrning & ledning	13 Ändamålsenlighet och effektivitet i programmets administration och styrning.
Regelförenkling	14 Utfallet av ambitionerna om regelförenkling.
Dödvikt	15 Förekomsten och konsekvenser av dödvikt
Geografisk spridning	16 Geografiska fördelningen av stöd i förhållande till miljöproblem och landsbygdens lokalisering.
Stödformer	17 Ändamålsenligheten av olika typer av stödformer, fördelningen av medel till olika fokusområden inom breda stödformer samt kombinationseffekter mellan olika typer av stödformer.
Mångfald	18 Programmets räckvidd till olika målgrupper och dess betydelse för måluppfyllelsen.

Fokusområden

Följande utvärderingsämnen avser att bidra med de underlag som behövs för att besvara de utvärderingsfrågor som relaterar till enskilda fokusområden (se tabell 3). Avsikten är att belysa utvärderingsämnen successivt under hela programperioden. Därigenom underbyggs svaren på utvärderingsfrågorna så att alla fokusområden är tillfredsställande utvärderade vid rapportering av ex-post-utvärderingen 2024.

Tabell 3 Utvärderingsämnen relaterade till fokusområden

Fokusområde	Utvärderingsämne
1a Främja innovation, samarbete och utveckling av kunskap på landsbygden	19 Programmets bidrag till innovation, samarbete och en stärkt kunskapsbas som främjar hållbar utveckling och landsbygdens utveckling.
1b Stärka banden mellan jordbruk, livsmedelsproduktion och skogsbruk samt forskning och innovation, även för att få till stånd förbättrad miljöförvaltning och miljöprestanda.	20 Omfattning och effekter av samverkan mellan jordbruk, livsmedelsproduktion och skogsbruk respektive forskning och innovation som stöds av programmet.
1c Främja livslångt lärande och yrkesutbildningar inom jord- och skogsbruk.	21 Programmets bidrag till att fylla utbildningsbehov av betydelse för landsbygdens utveckling, som inte tillgodoses på annat sätt.
	22 Programmets bidrag till att minska kunskapsgapet mellan tillgänglig kunskap (akademi) och tillämpad kunskap (praktik) inom jord- och skogsbruk.
2 Förbättra jordbruksföretagens livskraft och konkurrenskraften inom alla typer av jordbruk i alla regioner och främja innovativ jordbruksteknik och hållbart skogsbruk.	23 Stödets påverkan på jordbruksföretagens konkurrenskraft.
	24 Stödets betydelse för främjandet av ett hållbart skogsbruk.
2a Förbättra jordbruksföretagens ekonomiska resultat och underlätta omstrukturering och modernisering av jordbruksföretagen särskilt i syfte att öka marknadsdeltagande och marknadsinriktning samt diversifiering av jordbruksverksamhet.	25 Stödets påverkan på jordbrukets produktivitet.*
	26 Stödets betydelse för möjligheterna till omställning av jordbruket.
	27 Stödets betydelse för jordbruksföretagens överlevnad.
2b Underlätta inträdet i jordbrukssektorn för jordbrukare med tillräcklig kompetens och i synnerhet generationsskiften.	28 Stödets betydelse för generationsskifte inom jordbrukssektorn.

Forts. tabell 3

Utvärderingsämnen relaterade till fokusområden

3a	Förbättra primärproducenternas konkurrenskraft genom att på ett bättre sätt integrera dem i livsmedelskedjan med hjälp av kvalitetssystem, skapa mervärde för jordbruksprodukter, säljfrämjande åtgärder på lokala marknader och inom korta leveranskedjor, producentgrupper och producentorganisationer samt branschorganisationer.	29	Stödets påverkan på primärproducenters benägenhet till vertikal integration.
		30	Företagsekonomiska effekter av att integreras i livsmedelskedjan.
		31	Stödets påverkan på djurvälståndet.
4a	Återställa, bevara och förstärka den biologiska mångfalden inom: <ul style="list-style-type: none"> - Natura 2000-områden - i områden med naturliga eller andra särskilda begränsningar - jordbruk med höga naturvärden - de europeiska landskapens karaktär. 	32	Stödets bidrag till bevarande av landskapets karaktär och hävd av marker med höga naturvärden.
		33	Stödets bidrag till att vända alternativt bromsa den negativa trenden för den biologiska mångfalden.
4b	Förbättra vattenförvaltningen, inbegripet hanteringen av gödselmedel och växtskyddsmedel.	34	Stödets bidrag till minskningar av kväve- och fosforbelastning.
		35	Stödets påverkan på halter av bekämpningsmedel i sötvatten.
4c	Förebygga markerosion och förbättra markskötseln.	36	Stödets påverkan på markkvaliteten.
5	Främja resurseffektivitet och stödja övergången till en koldioxidsnål och klimattålig ekonomi inom jordbruks-, livsmedels- och skogsbrukssektorn.	37	Förändringar av jordbrukets klimateffektivitet.
5b	Effektivisera energianvändningen inom jordbruket och vid livsmedelsbearbetning.	38	Stödets påverkan på energianvändning per producerad volym.*

Forts. tabell 3

Utvärderingsämnen relaterade till fokusområden

5c	Främja en hållbar samhällsekonomi genom att underlätta tillgången till och användningen av energi från förnybara källor och öka användningen av biprodukter, avfall, restprodukter och andra råvaror som inte är avsedda till livsmedel.	39	Stödets påverkan på produktion av förnyelsebar energi.*
5d	Minska jordbrukens utsläpp av växthusgaser och ammoniak.	40	Stödets påverkan på utsläpp från jordbruket av ammoniak och växthusgaser.*
6	Främja social delaktighet, fattigdomsbekämpning och ekonomisk utveckling på landsbygden.	41	Stödets bidrag till arbetstillfällen.*
		42	Stödets betydelse för uppkomsten av nya företag.
6a	Främja diversifiering, skapande samt utveckling av småföretag och arbetstillfällen.	43	Stödets bidrag till diversifiering av landsbygdens ekonomi.
		44	Effekter av ökad diversifiering av landsbygdens ekonomi.
6b	Främja lokal utveckling på landsbygden.	45	Stödets bidrag till utvecklingen och användningen av socialt kapital för lokal utveckling.
		46	Effekter av stöd till landsbygdens natur- och kulturmiljöer.
		47	Stödets bidrag till landsbygdens utveckling (inverkan på konsumtion, produktion samt innovation och kompetensutveckling).
6c	Öka tillgången till, användningen av och kvaliteten på informations- och kommunikationsteknik i landsbygdsområden.	48	Stödets påverkan på landsbygdens tillgång till IT-infrastruktur
		49	Stödets påverkan på användningen av IT-system för landsbygdens utveckling.
		50	Betydelsen av IT-infrastruktur för lokal och regional utveckling.

* Ämne relaterat till EU:s gemensamma kompletterande resultatindikatorer.

Utvärderingsaktiviteter

Tabell (4) innehåller en indikativ sammanställning av de aktiviteter som bedöms vara mest angelägna för uppföljnings- och utvärderingsverksamheten. Angiven tidplan är indikativ och kompletterar den övergripande tidplanen (figur 2).

Tabell 4 Utvärderingsaktiviteter

Kategori	Aktiviteter	Tidplan
Ledning	Upprättande av årlig och flerårig plan för uppföljning och utvärdering utifrån programmets övergripande utvärderingsplan.	Årlig precisering och uppdatering
	Samråd med utvärderingssekretariatets rådgivande myndighetskommitté.	Löpande
	Kvalitetssäkring av utvärderingsresultat.	Löpande
	Belysa behov av och formulera eventuella kompletterande nationella utvärderingsfrågor och indikatorer.	2014
	Koordinera uppföljnings- och utvärderingsaktiviteter med programmets centrala aktörer.	Årligen
Data	Belysa behov av kompletterande datainsamling samt översyn av metoder för insamling och hantering av data.	Löpande
	Samordna viss datainsamling inom Jordbruksverket samt med LAG-grupper och handläggande myndigheter.	2014-2015
	Ta fram data till kompletterande resultatindikatorer.	Vissa indikatorer årligen, andra återkommande
Analyser	Bedömning av målindikatorer samt resultat- och effektindikatorer.	Vissa indikatorer årligen, andra återkommande
	Planera och genomföra resultat- och effektstudier.	Löpande
	Planera och genomföra studier för grundläggande kunskap om samband som belyser interventionslogiken.	Löpande

forts. tabell 4

Utvärderingsaktiviteter

Analys	Ta fram underlag att besvara utvärderingsfrågor.	Inför fördjupade årsrapporter 2017, 2019 och ex post 2024
Metodarbete	Upprätthålla miljömodeller och ekonomiska modeller.	Löpande
	Identifiera lämpliga metoder för olika analyser.	Löpande
	Undersöka möjligheter till kontrollgrupper.	2014-2016
	Undersöka potentialen i alternativa stödutformningar.	2017-2020
	Vidareutveckla metoder för uppföljning av kvalitativa effekter.	Löpande
	Utreda möjligheter att belägga kausalitet.	Löpande
Lärande	Främja lärande kopplat till resultat av uppföljning och utvärdering.	Löpande
	Involvera Landsbygdsnätverket för att reflektera kring utfall av uppföljningar samt sprida resultat från uppföljning och utvärdering.	Löpande
Stöd till LAG	Kartlägga behov av kompletterande stöd för uppföljning och utvärdering på LAG-nivå.	2014
	Tillhandahålla stöd till LAG-gruppernas uppföljning och utvärdering, t. ex: <ul style="list-style-type: none"> - Gemensamt IT-system för inrapportering och områdesspecifik rapportgenerering. - Samordning av val och definition av specifika indikatorer. - Metodstöd för utvärdering på LAG-nivå. - Spridning av resultat mellan LAG-grupper. 	Löpande

*forts. tabell 4**Utvärderingsaktiviteter*

Rapportering	Rapportera resultat från uppföljningar och utvärdering till kommissionen.	Årligen
	Besvara utvärderingsfrågor	2017, 2019, 2024
	Kommunicera resultat från uppföljningar och utvärderingar till intressenter.	Löpande

Data & information

System för insamling och hantering av data

Inför programperioden har Jordbruksverket arbetat med att vidareutveckla tidigare grundsystem för insamling, lagring och hantering av data. Grundsystemet är gemensamt för landsbygdsprogrammet och havs- och fiskeriprogrammet samt i vissa delar även för pelare 1.

Utgångspunkten är att alla ansökningar görs elektroniskt. I ansökningarna efterfrågas den information som behövs för uppföljning och utvärdering och som sökanden kan besvara vid ansökningstillfället. Ansökan om utbetalning av beviljat stöd hanteras på motsvarande sätt, vilket ger möjlighet att samla in information om faktiska utfall. Det elektroniska förfarandet gör det möjligt att säkerställa att all efterfrågad information anges, vilket reducerar bortfallet i datatillgången. Datasystemet är uppbyggt av följande delar (se tabell 5).

Med hjälp av BLIS kan information från olika register sammanföras och registeruttag kan göras för rapportering och analyser. DAWA ger även tillgång till tidsserier som sträcker sig över tidigare programperioder, i den utsträckning tidigare system innehåller motsvarande information.

Tabell 5 Grundsysteem för insamling, lagring och hantering av data

Delsystem	Beskrivning
FLIT	Handläggsystem för ärendehantering, innehåller även indikatorer för insats och produktion
Kundregister	Uppgifter om kunder, tillhandahåller information till FLIT
BETAL	Ekonomisk administration av stödutbetalningar
Multikuben	GIS-register över arealer (LPIS)
ASTER	Register över åtaganden för LBPs miljöersättningar och gårdsstöd (pelare 1)
JORDEN	Administration/register för stödrätter (gårdsstöd)
PULF	Program för uppföljning av landsbygd och fiske, innehåller bl.a. budget, målvärden samt indikatorplan för insats och produktion
BLIS	Program för uttag av information från FLIT, BETAL, ASTER, JORDEN, PULF m.fl.
DAWA	Tillhandahåller data från tidigare motsvarigheter för ovanstående delsystem för tidigare programperioder
TUVA	Databas över kvaliteter i landets mest värdefulla ängs- och betesmarker

Kompletterande datakällor

All data som krävs för uppföljning av indikatorer och utvärdering tillhandahålls inte i ovanstående grundsystem. Följande datakällor kommer primärt att användas för komplettering av data (tabell 6).

Utvärderingsverksamheten av programmet kommer att behöva andra typer av data än vad som finns tillgänglig i befintliga register. Det gäller t.ex. data för att analysera uppfyllelse av kvalitativa mål. Det innebär att ytterligare data kommer att behöva samlas in antingen av Jordbruksverket eller av externa utvärderare. Sådana data kan t.ex. insamlas genom intervjuer, dokumentstudier och enkäter, beroende på utvärderingsämne och utvärderingsfråga. I samband med att planeringen av utvärderingsverksamheten blir mer detaljerad, kan det uppstå behov av andra data än de som identifierats i denna plan.

Tabell 6 Kompletterande datakällor

Datakälla	Beskrivning	Ägare/förvaltare
FADN	Jordbrukets ekonomi, rullande paneldata med redovisningsdata från 1000 jordbruksföretag	SJV (statistikenheten)
Fördjupad FADN	Ekonomisk data på verifikatsnivå för 140 företag	SJV & LRF Konsult
Lantbruksregistret	Lantbrukets utveckling, enkätstudie med individdata över samtliga lantbruksföretag	SJV (statistikenheten)
Allt om landet	Regional statistik för landsbygden	SJV (statistik från SCB)
Jordbruks- och livsmedelsstatistik	Ansvarig myndighet för jordbruk- och livsmedelsstatistik	SJV (statistikenheten)
Miljöövervakningsdata	Mätningar av miljötillståndet.	SLU
Miljödata	Mätningar av miljötillståndet	Naturvårdsverket
Energidata	Statistik över jordbrukets produktion och användning av energi	Energimyndigheten (STEM)
Bredbandskartläggning	Statistik över tillgången till bredband i landet.	PTS
SCB:s datalager	Innehåller bl.a. företagsregister (t.ex. företagets ekonomi), befolkningsregister, aktivitetsregister (t.ex. utbildningsnivåer) samt återkommande undersökningar om gödnings- och växtskyddsmedelsanvändning.	SCB
Eurostat/DG Agri	Data för gemensamma kontextindikatorer	Eurostat/DG Agri

SJV – Statens jordbruksverk; SLU – Sveriges Lantbruksuniversitet; PTS – Post- och Telestyrelsen; SCB – Statistiska Centralbyrån

Begränsningar i datatillgång

Mikrodata

Nuvarande ansvarsfördelning innebär begränsade möjligheter att matcha data från grundsystemet (tabell 5) med andra befintliga datakällor (tabell 6). Orsaken är att Jordbruksverket inte har behörighet att utföra analyser med matchad individdata. Tillgång till mikrodata på individnivå från befintliga register (se tabell 6) ges endast till externa aktörer med forskningsuppdrag. Undantaget är när Jordbruksverket utför datainsamling direkt från stödmottagare specifikt för uppföljnings- och utvärderingsändamål. Tillgång ges inte heller till privata konsulter som anlitas för utvärderingsuppdrag. Ett sätt att hantera delar av konsekvenserna av denna begränsning är att anlita aktörer med forskningsuppdrag som utförare av sådana analyser.

En konsekvens av begränsningen är att det t.ex. inte är möjligt att använda befintliga källor för att tillgodose databehovet för resultatindikatorn ”förändring av jordbrukets resultat” (*P2A Result: “Change in agricultural output”*). Istället måste en särskild datainsamling göras, t.ex. med enkät, för att denna indikator ska kunna rapporteras. Begränsningarna i tillgången till mikrodata skulle möjligen kunna hanteras genom att Jordbruksverket tilldelas ett formellt regeringsuppdrag för analyser och forskning och därmed får tillgång till mikrodata från befintliga register. Det skulle innebära högre datakvalitet och minska den administrativa bördan för stödmottagare som ombeds rapportera in samma uppgifter till flera aktörer. Ett annat alternativ är att en extern aktör med tillgång till nödvändig mikrodata ges i uppdrag att genomföra beräkningar dessa indikatorer.

Kontrollgruppsdata

I de utvärderingar som gjorts av tidigare programperioder har det visat sig svårt att få tillgång till data för att forma kontrollgrupper, t.ex. uppgifter om företag som inte sökt stöd eller som sökt men inte beviljats stöd. Detta minskar möjligheterna att med kvantitativa metoder analysera effekter av programmet. I vissa fall finns det per definition inga potentiella kontrollgrupper, vilket ofta är fallet för projektstöd. I andra fall är anslutningen så hög att de som står utanför stödet inte kan anses utgöra en representativ kontrollgrupp. Hur som helst finns det behov av att kartlägga vilka alternativ det finns för att få tillgång till data för kontrollgrupper. I de fall det inte är möjligt, finns det behov av att arbeta med utvecklingen av alternativa metoder baserad på den data som går att få fram.

GIS-data

För att kunna analysera klustereffekter av flera stöd inom ett geografiskt område, krävs tillgång till GIS-data kopplad till de stöd som beviljats. En kartläggning bör ske av vilka stöd denna information är särskilt angelägen för och hur tillgången till GIS-data kan tillgodoses genom grundsystemet (tabell 1).

Miljöeffektsdata

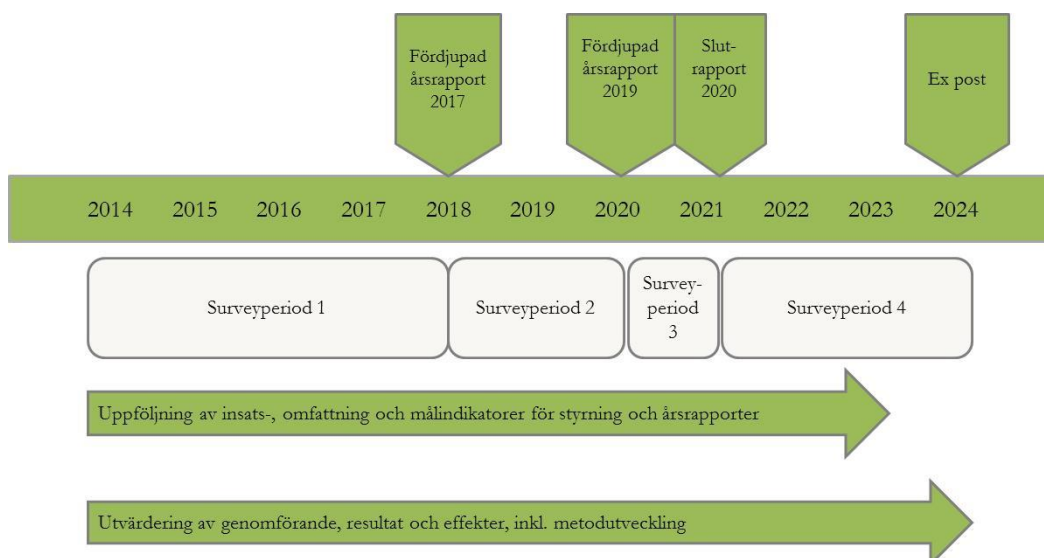
Halvtidsutvärderingen 2007-2013 pekade på svårigheter att kvalitativt utvärdera effekter av miljöåtgärderna. En orsak är att det är svårt att samla in data genom till exempel enkäter, eftersom miljöeffekterna primärt kan förväntas uppstå på aggregerad nivå. Till stor del har kritiken berört effekter på biologisk mångfald. Jordbruksverket initierade redan 2006 ett miljöövervakningsprogram för kvaliteter i ängs- och betesmarker, som från 2011 genererar förändringsdata för biologisk mångfald och därmed kvalitativa aspekter av indikatorn High Nature Value. Arbete pågår för att utöka datainsamlingen så att den omfattar fler typer av marker. De utvärderingar som gjorts av miljöåtgärder baseras för övrigt i viss utsträckning på modelleringar, snarare än observerade förändringar. Det krävs kontinuerligt översyn av schabloner etc. som används i modellerna för att modellberäkningarna ska vara så korrekta som möjligt. Det gäller till exempel för beräkningar av näringsläckage och för klimatpåverkan.

Enkätdata

Allt behov av data kommer inte att kunna säkerställas genom de system som byggs upp eller befintliga register. Viss data är av sådan karaktär att den måste samlas in för ett specifikt ändamål. Ett sätt är att använda enkäter. Tidigare erfarenheter visar att svarsfrekvensen vanligen är förhållandevis låg, i synnerhet när uppgiftslämnarna ombeds ange ekonomisk data. Det bedöms även vara svårt att få fram tillförlitlig data kring andra kvantitativa utfall, t.ex. faktisk energianvändning. I den utsträckning enkäter är nödvändiga, måste en bedömning göras från fall till fall av vilken metod som är mest ändamålsenlig för att få fram tillförlitlig data. Till exempel kanske vissa målgrupper nås i större utsträckning med webbenkäter, medan pappersenkäter eller telefonenkäter är mer ändamålsenliga för att nå andra målgrupper.

Tidplan

I figur 2 redogörs för den övergripande tidplanen för uppföljnings- och utvärderingsverksamheten. Verksamheten påbörjas i samband med att programmet startar och pågår fram till år 2024 när ex post-utvärderingen färdigställs. Under perioden pågår dels uppföljningsaktiviteter och dels utvärderingsaktiviteter löpande, vilket illustreras av de två nedre pilarna i figuren.



Figur 2 Övergripande tidplan för uppföljnings- och utvärderingsverksamheten

Tidsperioden delas in i fyra surveyperioder som avgränsas av de två fördjupade årsrapporterna 2017 och 2019, slutrapporten 2020 samt ex post-utvärderingen 2024. Dessa moment utgör stommen i tidplaneringen. Under surveyperioderna genomförs sådana aktiviteter som krävs för att det ska finnas underlag för den rapportering som avslutar respektive surveyperiod. Ytterligare detaljer av vilka aktiviteter som bedrivs vid olika tidpunkter återfinns i tabell 4 där planerade utvärderingsaktiviteter finns sammanställda. Tidpunkter för enskilda utvärderingar fastställs i utvärderingssekretariatets fleråriga plan som uppdateras och preciseras årligen utifrån programmets övergripande utvärderingsplan.

Kommunikation

Strategi

Kommunikationsstrategin är utformad för att främja följande mål:

- Sprida kunskap om vilka resultat och effekter programmets utformning resulterar i.
- Öka möjligheterna och viljan att löpande ta lärdom från resultaten av uppföljningar och utvärderingar.

I tabell (7) visas en översikt av uppföljnings- och utvärderingsverksamhetens kommunikationsplan. Målgrupperna för informationsspridningen utgörs av programmets huvudsakliga intressenter.

Alla intressenters informationsbehov är relaterade till utfallet av de uppföljningar och utvärderingar som genomförs. Den stora skillnaden ligger i vilken detaljnivå intressenterna behöver för information, hur ofta information efterfrågas och genom vilka kanaler det bedöms lämpligt och möjligt att nå intressenterna. Vissa intressenter kommer att informeras löpande efterhand som det finns uppföljnings- och utvärderingsresultat tillgängliga. Kommunikationen med andra intressenter sker mer periodiskt. I de fall informationsbehovet är mindre frekvent och inriktat på övergripande resultat, planeras kommunikationen utifrån när det finns resultat tillgängliga att kommunicera som bedöms vara relevanta för den aktuella målgruppen.

Tabell 7 Kommunikationsstrategi

Intressenter	Informationsbehov	Tidpunkter	Informationskanaler
- EU-kommissionen - Övervakningskommittén	Programmets genomförande, progression och måluppfyllelse.	Periodiskt enligt förordningar	- Officiell rapportering av årsrapporter och utvärderingsresultat. - Möten
- Landsbygdsdepartementet - Jordbruksverket - Länsstyrelser - Skogsstyrelsen - Sametinget - Post- och telestyrelsen	Planerade utvärderingar. Programmets genomförande, ändamålsenlighet samt resultat och effekter.	Löpande	- Årsrapporter & utvärderingsrapporter - Webbplats - Intranät - Seminarier & workshops
- Regeringskansliet - Nationella politiker	Översiktlig information om programmets ändamålsenlighet, resultat och effekter.	Vid relevanta resultat	- Webbplats - Press
- Intresseorganisationer	Programmets genomförande, resultat och effekter.	Periodiskt	- Webbplats - Press - Landsbygdsnätverkets kommunikationskanaler - Workshops
- Stödmottagare	Översiktlig information om	Vid relevanta	- Webbplats - Press

	stödens ändamålsenlighet.	resultat	
- Allmänheten i Sverige	Programmets betydelse för landsbygdens utveckling.	Vid relevanta resultat	- Webbplats - Press

Genomförande

Precisering av kommunikationsplanen sker i den fleråriga arbetsplan som sekretariatet upprättar och uppdaterar inför varje år. Sekretariatet ansvarar för genomförandet av kommunikationsplanen. Till stöd finns Jordbruksverkets informationsfunktion. Kommunikation via webbplats och intranät är tillsammans med genomförandet av seminarier och workshops är en viktig del för att öka möjligheterna och viljan att dra lärdomar från resultaten i arbetet med att genomföra programmet på ett effektivt och ändamålsenligt sätt.

Resurser

Inrättandet av ett sekretariat och en rådgivande forskargrupp med särskild metodkompetens utgör två centrala aktiviteter för att bygga upp en kontinuerlig kapacitet. Verksamheten är också beroende av det IT-system som håller på att utvecklas av förvaltningsmyndigheten, med hänsyn till bl.a. behoven för uppföljning och utvärdering. För att bygga upp en kontinuerlig tillgång till externa utvärderare, planerar sekretariatet att teckna ramavtal med ett antal universitet och högskolor som har särskild kompetens inom områden som landsbygdsprogrammet berör. Extern kompetens kommer att användas för metodutveckling och för genomförande av utvärderingar.

Intern kompetens

Tabell 8 innehåller en summarisk beskrivning av den kompetens som behöver finnas vid förvaltningsmyndigheten för att säkerställa att tillräckligt med kapacitet finns tillgänglig för att utföra nödvändiga uppföljnings- och utvärderingsaktiviteter.

Tabell 8 Kompetens vid förvaltningsmyndigheten

Kompetens	Omfattning
Utvärderingssekretariat	2 tjänster
Analys	7 tjänster
Uppföljning	2,5 tjänster
Databashantering	2,5 tjänster

Finansiella resurser

Sammanställningen i tabell 9 innehåller en översiktlig summering av finansiella resurser för uppföljning- och utvärderingsverksamheten. Därutöver kommer även andra resurser nyttjas, t.ex. databaser, IT-system och kommunikationskanaler. Eftersom det är resurser som huvudsakligen krävs för andra verksamhetsområden, preciseras de inte i finansiella termer.

Tabell 9 Finansiella resurser

Post	Belopp
Personal vid förvaltningsmyndigheten	71 mkr
Datainsamling miljö	52 mkr
Datainsamling ekonomiska modeller	11 mkr
IT-stöd	29 mkr
Externa utvärderare	73 mkr
Summa	236 mkr

Genomförande & uppföljning av utvärderingsplan

Landsbyggsdepartementet ansvarar för att tillräckligt med resurser finns tillgängliga för att utvärderingsplanen ska kunna genomföras. Förvaltningsmyndigheten och dess utvärderingssektariat har det operativa ansvaret för att genomföra utvärderingsplanen. Förvaltningsmyndigheten har även ansvaret för att följa upp utvärderingsplanens genomförande samt att rapportera i årsrapporter och till Övervakningskommittén. Utvärderingsplanens genomförande ingår i Övervakningskommitténs uppdrag att följa upp programgenomförandet.