

Dränering av jordbruksmark 2013

Slutlig statistik

Drainage of agricultural land, final statistics

I korta drag

Resultaten har ändrats på grund av att en felaktig populationsavgränsning använts. Detta förändrar resultat i samtliga tabeller men förändringarna är små och den huvudsakliga bilden förändras inte.

Nästan en tredjedel av åkermarken behöver nydräneras eller omdräneras

Jordbruksverket har undersökt jordbrukets dränering. I undersökningen bedömer jordbrukarna att nästan 80 % av den totala åkerarealen har en tillfredsställande dränering och att 49 % är systemtäckdikad. I undersökningen bedömer jordbrukarna att 14 % av åkerarealen behöver omtäckdikas och 14 % behöver nytäckdikas men bara 6 % av arealen planeras att åtgärdas inom de närmaste 5 åren.

Mer täckdikad areal 2013

Undersökningen visar att andelen systemtäckdikad åkermark var 49 % 2013 jämfört med 25 % första gången den undersöktes i Sverige 1927. Den systemtäckdikade arealen var 41 % större 2013 jämfört med 1927.

4 av 10 planerar dikesunderhåll

Öppna diken är betydligt vanligare än kulverterade utloppsdiken bland jordbrukarna. 71 % av företagarna har öppna diken i någon omfattning medan 39 % har kulverterade utloppsdiken i någon omfattning. Vanligast är en omfattning på mellan 101 och 1 000 m för båda dikestyperna.

44 % har underhållit sina öppna diken de senaste 5 åren. 19 % har underhållit sina kulverterade utloppsdiken de senaste 5 åren samtidigt som varannan inte vet. Över 50 % av företagen tycker det finns ett behov av underhåll av de öppna diken. Drygt 20 % tycker det finns ett behov av underhåll av de kulverterade utloppsdikena. 44 % planerar underhåll av sina öppna diken de närmaste 5 åren och andelen som planerar underhåll av kulverterade utloppsdiken är 14 %.



Tobias Elmquist, 036 – 15 64 19
statistik@jordbruksverket.se

Statistiken har producerats av Statens Jordbruksverk, som ansvarar för officiell statistik inom området.

Serie JO – Jordbruk, skogsbruk och fiske. Utkom den 1 april 2014
Tidigare publicering: Se avsnittet Fakta om statistiken.
Utgivare av Statistiska meddelanden är Stefan Lundgren, SCB.

Andelen invallad åkermark är liten, endast 4 % av företagen har invallad åkermark eller åkermark som är beroende av pumpning. 31 % av jordbruksföretagen finns med i ett dikningsföretag. Bland de som är med i ett dikningsföretag är 31 % med i ett dikningsföretag med en aktiv styrelse.

Innehåll

Statistiken med kommentarer	5
Hälften av åkermarken är systemtäckdikad	5
De planerade dräneringsåtgärderna räcker inte för att åtgärda det bedömda behovet av dränering	7
Avrinningsdiken – omfattning	10
Avrinningsdiken – underhåll	11
Behov av dikesunderhåll	12
Invallning av åkermark	14
Dikningsföretag	15
Åkerarealen har minskat men större andel har systemtäckdikats	15
Tabeller	16
Teckenförklaring	16
1. Areal dränerad och systemtäckdikad åkermark i hektar	17
2. Areal åkermark med behov av ny- och omtäckdikning samt planerad ny- och omtäckdikning per län och produktionsområde i hektar	18
3. Längd öppna diken på den brukade åkermarken (med betydelse för dränering av brukad mark). Andel av företagen i procent	19
4. Tidpunkt för senaste underhållsrensning på någon del av de öppna diken. Andel av företagen i procent	20
5. Behov av underhållsrensning av de öppna diken de närmaste åren. Andel av företagen i procent	21
6. Planerad nästa underhållsrensning på någon del av de öppna diken. Andel av företagen i procent	22
7. Längd kulverterade utloppsdiken på den brukade åkermarken (avser endast diken som har betydelse för dränering av brukad mark). Andel av företagen i procent	23
8. Tidpunkt för senaste underhåll på någon del av de kulverterade utloppsdikena. Andel av företagen i procent	24
9. Behov av underhåll på någon del av de kulverterade utloppsdikena de närmaste åren. Andel av företagen i procent	25
10. Planerat nästa underhåll på någon del av de kulverterade utloppsdikena. Andel av företagen i procent	26
11. Förekomst av åkermark som är invallad och/eller beroende av pumpning för sin dränering på någon del av den brukade marken? Andel av företagen i procent	27
12. Fastighetens tillhörande till ett eller flera dikningsföretag/markavvattningsamfälligheter./Förekomst av aktiv styrelse i dikningsföretaget. Andel av företagen i procent	28
13. Antal hektar systemtäckdikad åkermark 1927–2013	29
Kartor	30
1. Andel systemtäckdikad åkermark per län 2013	30

2. Andel systemtäckdikad åkermark per produktionsområde 2013 31**Fakta om statistiken 32**

Detta omfattar statistiken 32

Definitioner och förklaringar 32

Så görs statistiken 33**Statistikens tillförlitlighet 33****Bra att veta 34****Annan statistik 34**

Elektronisk publicering 34

In English 35

Summary 35**List of tables 35****List of terms 36**

Statistiken med kommentarer

All åkermark behöver en god dränering för att kunna fungera bra till jordbruksproduktion. Vissa marker är naturligt dränerade medan andra behöver anlagda diken för att kunna användas för odling.

Självdrenerande mark är mark som är så pass genomsläpplig att den inte behöver några dränerande åtgärder för att ge goda förutsättningar för växtodling. Täckdikning är det vanligaste sättet att dränera åkermark när behovet finns. Det innebär att rör grävs ner och för bort vatten från jorden till stamledningar och vidare till brunnar, vattendrag eller öppna diken. Behovsdränerad mark är mark med enstaka dräneringsledningar på utsatta delar. Systemtäckdikad mark är mark med dräneringsledningar i regelbundet mönster över hela arealen.

Dränering eller invallning kallas med ett samlingsnamn för markavvattning. De markarbeten som genomför markavvattningen såsom ett täckdike, en rörledning, ett fördjupat vattendrag eller en pumpstation, kallas alla för vattenanläggningar.

Jordbrukets markavvattning har betydelse för jordbrukets produktion och ett förändrat klimat och en ökad belastning från urbana områden är utmaningar för jordbrukets markavvattningsanläggningar.

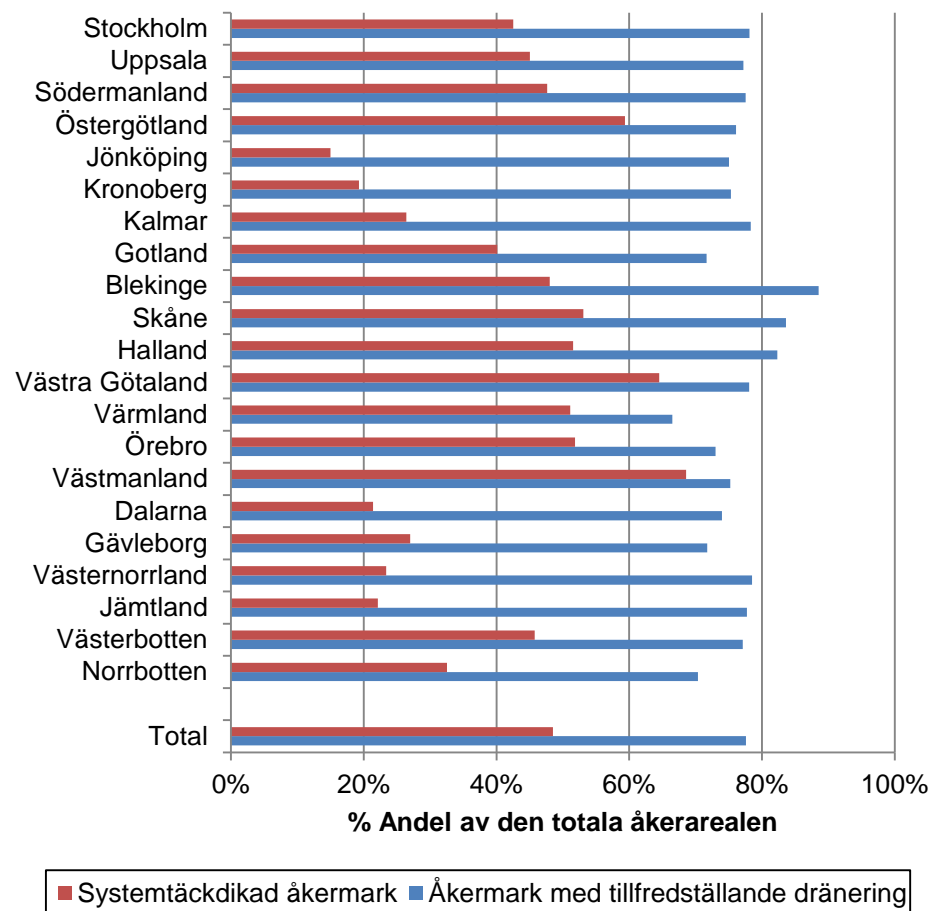
Hälften av åkermarken är systemtäckdikad

2013 brukades ca 2,6 miljoner hektar åkermark i Sverige. Enligt jordbrukarnas bedömning har ca 2,1 miljoner hektar åkermark en tillfredsställande dränering vilket motsvarar 78 % av arealen. Att marken har tillfredsställande dränering betyder att dräneringen fungerar bra oavsett om det beror på täckdikning, behovsdränering eller naturlig dränering. Arealen systemtäckdikad åkermark 2013 är 1,3 miljoner hektar vilket innebär att nästan hälften av all åkermark, eller närmare bestämt 49 %, är systemtäckdikad.

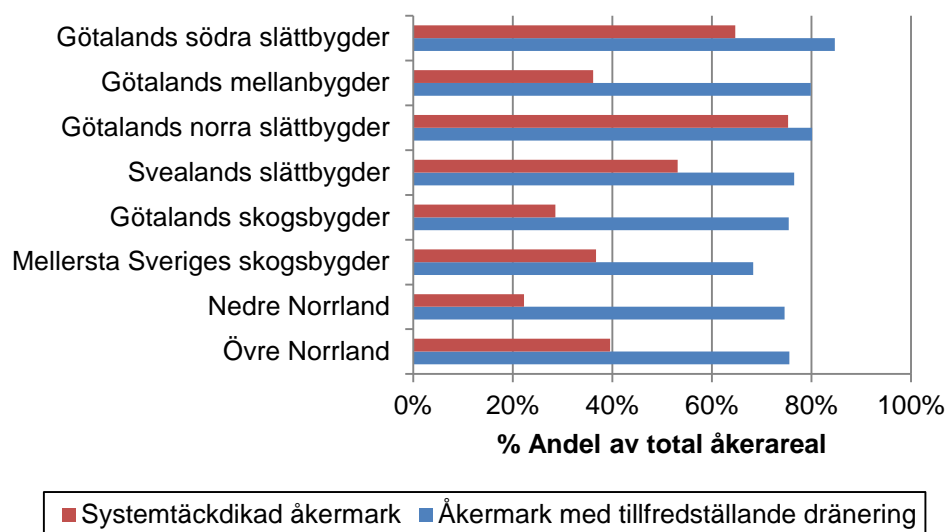
Enligt de bedömningar som görs i undersökningen har Blekinge störst andel åkermark med tillfredsställande dränering följt av Skåne län, 89 respektive 84 %. Störst areal mark med tillfredsställande dränering finns i Skåne län med ca 390 000 ha. Minst bedöms andelen åkermark med tillfredsställande dränering vara i Värmlands län och i Norrbottens län med 67 respektive 70 % av åkerarealen.

Täckdikningen är mest omfattande i Västmanlands län där 69 % av all åkermark är systemtäckdikad följt av Västra Götaland med 65 %. Minst är täckdikningen i Jönköpings län där 15 % av åkerarealen är systemtäckdikad. Detta kan ses i figur A. När det gäller den totala arealen täckdikad åkermark är den störst i Västra Götalands län med 300 000 ha.

Figur A. Andel åkermark med tillfredsställande dränering och andel systemtäckdikad åkermark i Sverige per län 2013



I figur B visas dräneringssituationen i de av Jordbruksverket definierade produktionsområdena. I Götalands södra och norra slättbygder är både andelen mark med tillfredsställande dränering och andelen systemtäckdikad mark högre än i övriga områden. Lägst andel systemtäckdikad mark finns i nedre Norrland och Götalands skogsbygder. I mellersta Sveriges skogsbygder är andelen mark med tillfredsställande dränering som lägst.

Figur B. Andel dränerad åkermark per produktionsområde 2013

De stora jordbruksföretagen har något lägre andel mark med tillfredsställande dränering men större andel systemtäckt dikad åkermark. Detta jämfört med de små jordbruksföretagen som i sin tur har större andel mark med tillfredsställande dränering men lägre andel systemtäckt dikad åkermark. Företagen som brukar över 100 ha bedömer att ca 1 100 000 ha åkermark har tillfredsställande dränering och att 770 000 ha åkermark är systemtäckt dikad. Det betyder att 78 % av deras åkermark har tillfredsställande dränering och att 57 % har systemtäckt dikning. Företagen som brukar upp till 5 ha bedömer att 83 % av deras åkerareal har en tillfredsställande dränering (37 000 ha) och 23 % av deras åkermark är systemtäckt dikad (10 000 ha).

När de olika driftsinriktningarna jämförs så är systemtäckt dikningen mest utbredd bland växtodlarna som har 680 000 ha systemtäckt dikad mark. Det motsvarar 58 % av den åkermark som brukas av dessa företag. Minst utbredd är täckt dikningen bland djurföretag. Där är arealen systemtäckt dikad åkermark hälften så stor med 350 000 ha vilket motsvarar 36 % av den åkermark som djurföretagen brukar. Djurföretagen har lägst andel mark med tillfredsställande dränering även om dessa företag har betydligt större arealer mark med tillfredsställande dränering jämfört med blandföretagen och småbruken.

Dräneringen är mindre omfattande bland de företag som har grönfoder och vall som huvudgröda. Dessa företagare har lägst andel mark med tillfredsställande dränering, 74 %. De har också lägst andel systemtäckt dikad mark med 34 % av åkermarken. Störst andel mark med tillfredsställande dränering finns enligt företagarnas egna bedömningar bland dem som har baljväxter, potatis, sockerbeter eller oljeväxter som huvudgröda med 84 % av åkermarken. Täckt dikning är mest omfattande bland dem som har spannmål som huvudgröda, bland dessa företag är 62 % av den brukade åkermarken systemtäckt dikad.

De planerade dräneringsåtgärderna räcker inte för att åtgärda det bedömda behovet av dränering

Av de 1,3 miljoner hektar åkermark som har systemtäckt dikats har 63 % täckt dikats de senaste 50 åren. Den areal som systemtäckt dikats de senaste 50 åren utgör 29 % av den totala åkerarealen.

Svarspersonerna i undersökningen gör bedömningen att behovet av nytäckdikning är ca 380 000 hektar vilket motsvarar ca 14 % av den totala arealen åkermark. Behovet av omtäckdikning bedöms också vara 380 000 hektar vilket motsvarar ca 14 % av den totala arealen. Det finns alltså en ansenlig mängd mark där det finns önskemål eller behov av förbättrad eller ny dränering. Det

bedömda behovet av ny- eller omtäckdikning är större än den areal där det planeras dikning. De svenska jordbrukarna planerar att ny- eller omtäckdika 170 000 hektar de närmaste 5 åren vilket motsvarar ca 6 % av åkermarken. Den areal som uppskattas vara i behov av täckdikningsåtgärder och där inga åtgärder är planerade är alltså ganska omfattande, ca 600 000 hektar vilket motsvarar 22 % av den totala åkerarealen.

Norrbottnen och Värmland är de län där störst andel av åkermarken i respektive län bedöms behöva nytäckdikning. Västra Götaland och Östergötland och Stockholm är de län där störst andel av åkerarealen bedöms ha behov av omtäckdikning. Störst areal med behov av såväl nytäckdikning som omtäckdikning finns i Västra Götaland där 70 000 ha bedöms behöva nytäckdikning och 90 000 ha bedöms ha behov av omtäckdikning. Örebro är det län där störst andel av åkerarealen planeras att nytäckdikning eller omtäckdikning inom de närmaste 5 åren. Skillnaden mellan planerade åtgärder och behov varierar också över landet, störst skillnader mellan åtgärder och behov finns i Värmlands och på Gotlands län och de minsta skillnaderna finns i Jönköpings län.

De procentuella skillnaderna mellan de olika driftsinriktningarna i andel åkermark med dräneringsbehov och planerad täckdikning är små. Detta gäller även skillnaderna mellan företag med olika stora brukade arealer. Företagen som brukar 0–5 ha åkermark anser att de har mindre dräneringsbehov och planerar i linje med det mindre dräneringsåtgärder jämfört med övriga företag. Även när olika huvudgrödor jämförs så är skillnaderna mellan grupperna i det här avseendet små.

Tablå A. Andel av den totala åkerarealen med olika grad av dränering och dräneringsbehov, i procent 2013

	Tillfreds- ställande dränering %	System- täckdik %	System- täckdik senaste 50 åren %	Behov nyttäckdik- ning %	Behov omtäck- dikning %	Planerad om/nyttäck- dikning inom 5 år %	Andel av åkermarken med dikningsbehov som inte kommer åtgärdas % ₁
Län							
Stockholms	78	43	22	15	15	6	23
Uppsala	77	45	22	13	10	4	18
Södermanlands	78	48	27	17	17	8	26
Östergötlands	76	59	27	14	19	7	26
Jönköpings	75	15	11	10	9	6	13
Kronobergs	75	19	14	13	12	6	20
Kalmar	78	26	17	14	11	7	18
Gotlands	72	40	25	19	17	6	30
Blekinge	89	48	20	8	11	4	15
Skåne	84	53	30	10	12	5	17
Hallands	82	52	25	11	14	5	19
Västra Götalands	78	65	40	15	19	8	25
Värmlands	67	51	39	24	17	8	33
Örebro	73	52	36	20	16	9	27
Västmanlands	75	69	26	15	17	6	27
Dalarnas	74	21	17	16	8	4	20
Gävleborgs	72	27	22	17	11	8	20
Västernorrlands	79	23	21	13	9	5	17
Jämtlands	78	22	20	9	12	6	15
Västerbottens	77	46	43	16	13	4	24
Norrbottnens	70	33	32	26	14
Produktionsområde							
Götalands södra slättbygder	85	65	35	10	14	6	18
Götalands mellanbygder	80	36	21	13	11	5	19
Götalands norra slättbygder	80	75	42	12	19	8	23
Svealands slättbygder	76	53	28	15	15	7	23
Götalands skogsbygder	75	29	19	14	14	6	22
Mellersta Sveriges skogsbygder	68	37	27	23	15	7	30
Nedre Norrland	75	22	19	14	10	6	19
Övre Norrland	76	40	36	18	13	6	25
Storleksgrupp åkermark, ha							
- 5,0 ha	83	23	21	9	8	4	13
5,1-10,0 ha	82	29	26	16	12	7	21
10,1-20,0 ha	78	35	25	19	15	8	26
20,1-30,0 ha	78	41	29	13	14	6	21
30,1-50,0 ha	75	42	27	14	13	6	22
50,1-100,0 ha	76	45	29	15	14	6	23
100,1 < ha	78	57	30	13	15	6	22
Driftsinriktning							
Växt	80	58	33	14	16	7	23
Djur	73	36	22	15	14	6	22
Blandat	79	52	30	14	13	6	21
Småbruk	81	44	30	14	13	6	21
Huvudsaklig gröda							
Spannmål	81	62	34	13	16	7	22
Grönfoder, vall	74	34	23	15	13	6	23
Baljväxter, potatis, sock- erbetor, oljeväxter	84	54	27	11	13	6	17
Övrigt	78	55	32	17	14	6	25
Riket	78	49	29	14	14	6	22

1) Behov nyttäckdikning+Behov omtäckdikning–Planerad omtäckdikning.

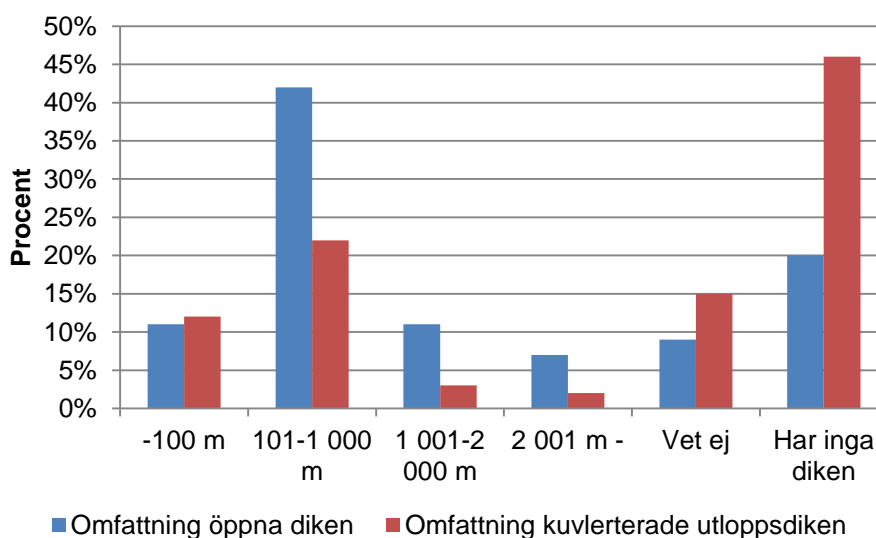
Anm. Vissa resultat redovisas inte på grund av för stor osäkerhet (medelfel över 35%).

Avrinningsdiken – omfattning

I undersökningen kartläggs omfattningen av avrinningsdiken. Vad gäller omfattningen av öppna diken hos jordbruksföretagen så är en omfattning på mellan 100 och 1 000 meter öppna diken vanligast. 42 % av företagen har mellan 100 och 1 000 meter öppna diken på sin fastighet. Minst vanligt är det att ha över 2 000 meter öppna diken. 7 % av företagen vet inte vilken omfattning av öppna diken de har på sin fastighet.

Det är mer vanligt att jordbruksföretagen har öppna diken än att de har kulverterade utlopps diken. 46 % av företagen har inga kulverterade utlopps diken medan 20 % inte har några öppna diken på fastigheten. 22 % av jordbruksföretagen har mellan 100 och 1 000 meter kulverterade utlopps diken. 2 % av företagen har över 2 000 meter kulverterade utlopps diken. Se figur C.

Figur C. Längd öppna och kulverterade diken på den brukade åkermarken. Andel av företagen



Det finns flera regionala variationer av hur mycket öppna diken det finns hos jordbruksföretagen. Framför allt varierar omfattningen av hur många som har kunskap i frågan. 22 % av företagen på Gotland känner inte till omfattningen av fastighetens öppna diken medan motsvarande andel i Hallands län endast är 5 %.

Hur stor andel av företagen som inte alls har några kulverterade utlopps diken varierar regionalt. 80 % av företagen i Jämtland har inga sådana diken medan andelen i Södermanlands län är 34 %. 101– 1 000 m kulverterade utlopps diken är den vanligaste omfattningen och denna omfattningen finns i störst utsträckning i Östergötlands län där 32 % av jordbruksföretagen har denna omfattning av diken.

Gårdens storlek är kopplad till omfattningen av öppna diken där till exempel andelen företag som har över 2 000 meter öppna diken är störst bland gårdarna som brukar mer än 100 ha åkermark. Kopplingen mellan kulverterade utlopps diken och brukad areal är mindre tydlig även om det bland företagen med över 2 000 meter kulverterade utlopps diken går att se en dominans hos de företag som brukar över 100 ha. Bland de större företagen finns också lägst andel som inte har några kulverterade utlopps diken. Det är viktigt att betona att andelen som inte har kulverterade utlopps diken eller som inte vet omfattningen av dem är betydligt högre jämfört med öppna diken. Detta påverkar jämförelsen av utbredningen av öppna diken och utbredningen av kulverterade utlopps diken.

Skillnader i förekomst av öppna och kulverterade utlopps diken beroende på driftsriktning är begränsade. Bland företagen med blandad verksamhet finns

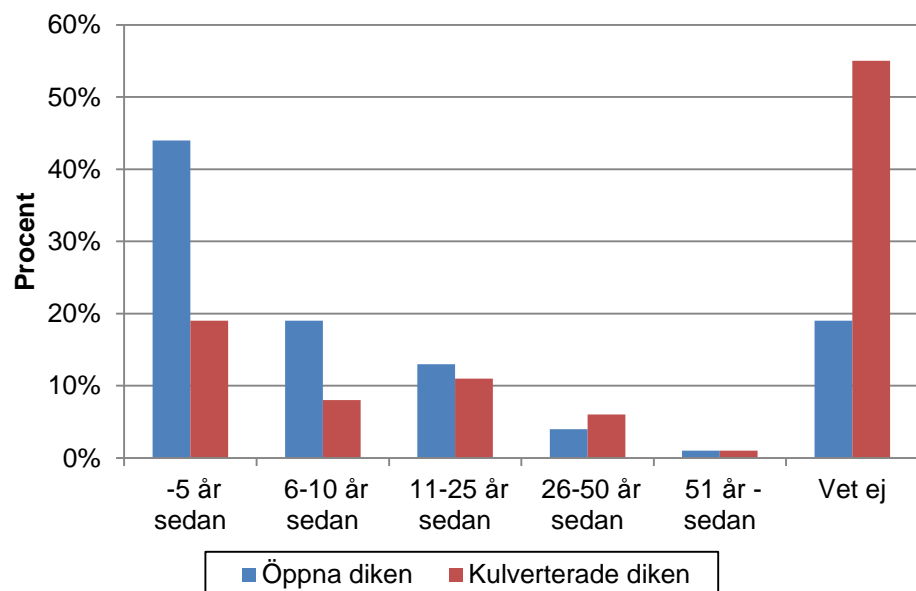
en något större andel med över 2 000 m öppna diken och en mindre andel företag med under 100 m öppna diken. Småbruken har endast i begränsad omfattning öppna diken över 1 000 m.

De öppna diken är mest omfattande bland företag som har spannmål som huvudsaklig gröda, 14 % av dessa företag har över 2 000 meter öppna diken. Störst andel med under 100 meter öppna diken finns bland företag med grönfoder och vall som huvudgröda.

Avrinningsdiken – underhåll

44 % av företagen har underhållsrensat någon del av sina öppna diken de senaste 5 åren. För 19 % av företagen var det mellan 6 och 10 år sedan de rensade senast. 19 % av företagen vet inte när de senast rensade de öppna diken. Andelen som har underhållit sina kulverterade utloppsdiken är betydligt lägre. Till exempel så har bara 19 % av jordbruksföretagen underhållit någon del av sina kulverterade utloppsdiken de senaste 5 åren. Men en betydligt större andel av jordbrukarna vet inte när de senast underhöll sina kulverterade utloppsdiken, 55 % visste inte det. Se figur D.

Figur D. Senaste underhåll på någon del av öppna diken/kulverterade utloppsdiken. Andel av företagen



I Södermanland lyser flitens lampa när det gäller underhållsrensning av öppna diken, nästan 59 % av jordbruksföretagen har rensat de senaste 5 åren. I Västernorrland är andelen lägst i Sverige, 22 %. Andelen som inte vet när de senast rensade sina öppna diken varierar. 41 % i Västernorrland vet inte när de senast rensade sina öppna diken medan andelen i Östergötland är 10 %.

Störst andel som underhållit sina kulverterade utloppsdiken de senaste 5 åren finns i Gotlands län med 32 % medan lägst andel finns i Jämtland med 7 %. Många vet inte när senaste underhållet skedde. I Jämtland är det 77 % av företagen som inte vet när det senaste underhållet skedde.

Omfattningen av rensningen av öppna diken varierar också efter företagets storlek. 62 % av företagen som brukar över 100 ha åker har gjort rensningar på någon del av de öppna diken de senaste 5 åren. Bland företagen som brukar mellan 0 – 5 ha är den andelen 31 %. För kulverterade utloppsdiken är andelen som underhållit sina diken lägre. Nivåerna ska ses i ljuset av att en stor andel av företagen inte vet när det senaste underhållet av kulverterade utloppsdiken genomfördes.

Småbruken har underhållit sina öppna diken i lägre omfattning jämfört med övriga företag. Skillnaderna mellan växtodlarna, husdjursföretagen och blandad drift är små vad gäller underhåll. Även när det gäller de kulverterade utlopps-diken underhåller småbruken diken i mindre utsträckning än övriga. Störst andel som genomfört underhåll de senaste 5 åren finns bland djurföretagen och blandföretagen.

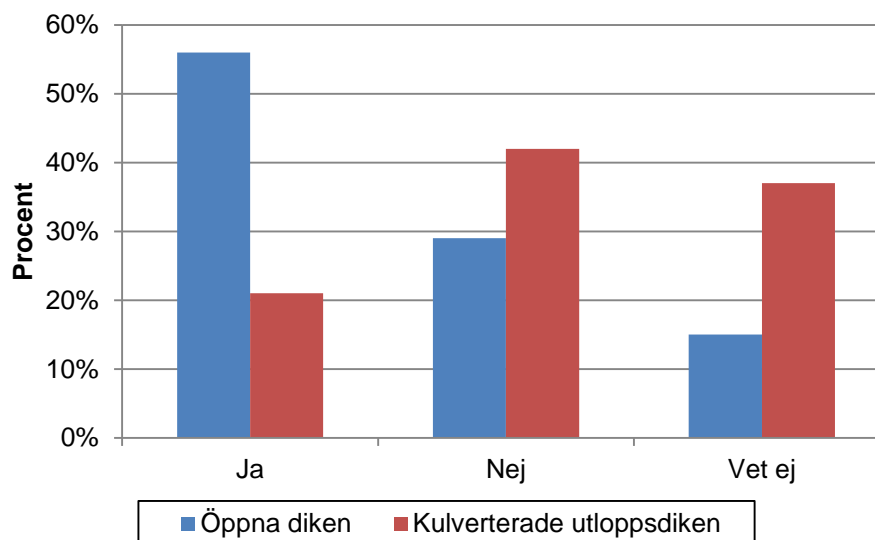
Det finns viss variation beroende på vilken gröda företagen odlar. Företagen med vall och grönfoder som huvudsaklig gröda underhåller sina öppna diken i mindre utsträckning jämfört med de företag som har spannmål samt de som har baljväxter, potatis, sockerbetor eller oljeväxter som huvudgröda. Det finns också en större andel som inte vet när senaste underhållet genomfördes bland vall/grönfoderföretagen.

När det gäller underhåll av kulverterade utloppsdiken överlag så är andelen företag som underhåller sina diken lägre än för öppna diken precis som tidigare nämnts. Grönfoder/vallföretagen underhåller sina kulverterade diken i mindre utsträckning samtidigt som fler företagare inte vet när det senaste underhållet skedde. Detta jämfört med spannmålsföretagen som underhåller sina diken i större utsträckning och som i mindre utsträckning inte vet när det senaste underhållet skedde.

Behov av dikesunderhåll

Över hälften av landets jordbruksföretag, närmare bestämt 58 % bedömer att det finns behov av underhållsrensning av öppna diken de närmaste 5 åren. Detta kan ses i figur E. 27 % tycker inte det finns behov och 15 % vet inte. Störst bedöms behovet vara bland jordbrukarna i Blekinge och Södermanlands län där 78 % respektive 69 % av jordbrukarna gör en sådan bedömning. I bland annat Skåne gör bara 44 % av jordbrukarna samma bedömning. Störst andel av jordbrukarna som inte vet om det finns något behov av underhållsrensning av öppna diken finns på Gotland. Större andel av företagen med blandad drift gör bedömningen att det finns behov av dikesrensning av de öppna diken. Detta jämfört med växt eller djurföretag eller småbruk. Andelen som tycker det finns ett behov av dikesrensning är högre bland spannmålsföretagen jämfört med företag med grönfoder eller övriga grödor som huvudgröda. Det är också en mindre andel bland spannmålsföretagen som inte vet om det finns ett behov av dikesrensning jämfört med övriga.

Till skillnad från de öppna diken så bedömer inte en majoritet av företagarna att det finns behov av underhåll av de kulverterade utloppsdikena de närmaste åren. 23 % anser att det finns ett behov av underhåll medan 38 % inte vet. Andelen som tycker det finns ett underhållsbehov är störst i Stockholms län med 36 % och minst på Gotland där 13 % anser att det finns ett behov. 66 % av företagarna i Jämtland vet inte om det finns något underhållsbehov. Andelen som inte vet i Östergötlands län är 23 %. En större andel av de större företagen bedömer att det finns ett behov av underhåll av kulverterade diken jämfört med de små företagen. Gällande driftsinriktning bedömer störst andel av djurföretagen att det finns behov av underhåll av kulverterade utloppsdiken med 30 %. Bland småbruken är andelen 16 %. Vad gäller skillnader beroende på huvudsaklig gröda så liknar bedömningen av underhållsbehovet av de kulverterade utloppsdikena bedömningen av underhållsbehovet av öppna diken som gjordes ovan. Det betyder att spannmålsföretagen bedömer sig ha ett lite större underhållsbehov av kulverterade utloppsdiken och att fler spannmålsföretagare har en uppfattning i frågan (det vill säga färre har svarat ”vet ej”).

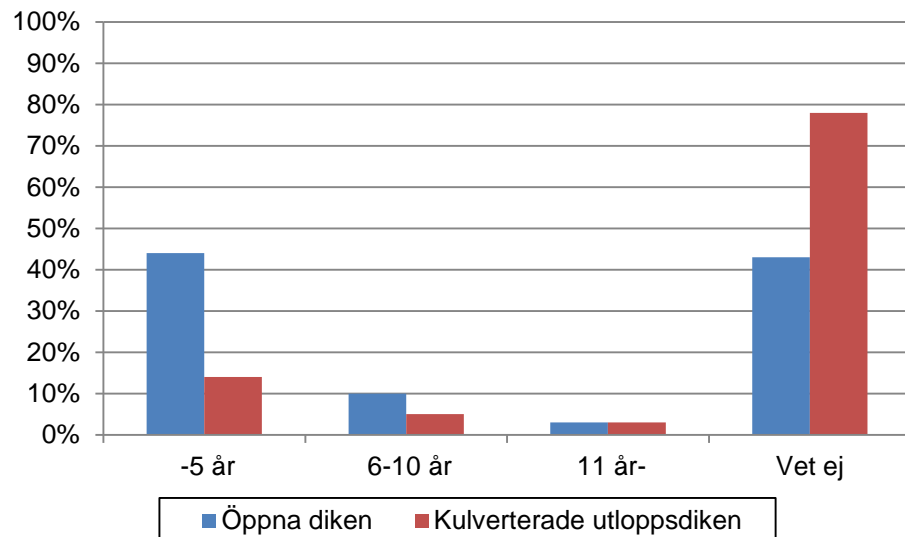
Figur E. Behov av underhåll de närmaste åren. Andel av företagen

44 % av företagen planerar att underhållsrensa någon del av sina öppna diken de närmaste fem åren. 43 % av företagarna vet inte när de ska underhållsrensa sina öppna diken nästa gång. Andelen av företagen som planerar underhåll av sina kulverterade utloppsdiken är betydligt lägre, 14 % planerar att göra det de närmaste 5 åren. Detta visas i figur F. Andelen som inte vet när nästa underhåll ska göras är 78 %. Skillnaden mellan andelen av företagarna som planerar underhåll på öppna diken och andelen som planerar underhåll på kulverterade diken bör ses i relation till att andelen som inte vet är betydligt högre vad gäller kulverterade diken.

I Blekinge planerar 73 % av företagarna underhållsrensning av de öppna dikena de närmaste 5 åren. I Dalarna är motsvarande andel endast 31 %. I Dalarna vet 60 % av jordbruksföretagarna inte när nästa underhållsrensning ska göras. I Gävleborg är den andelen bara 26 %. Bland företagen med över 100 ha åkermark planerar 63 % underhållsrensning av de öppna dikena inom de närmaste 5 åren, bland företagen med 0–5 ha åker så är motsvarande andel 33 %. Större andel av husdjursföretagen planerar dikesunderhåll de närmaste åren 5 jämfört med andra driftsinriktningar. I synnerhet bland småbruken är andelen som planerar dikesrensning är betydligt lägre.

När det gäller kulverterade utloppsdiken är Södermanland det län där störst andel av företagen planerar underhåll de närmaste 5 åren, 28 %. Men som tidigare nämnts så vet de flesta inte när nästa underhållsrensning ska genomföras. I Jämtland är andelen som inte vet 92 %. Bland företagen med över 100 ha planerar 25 % av företagarna underhåll de närmaste 5 åren men 65 % vet inte när nästa underhåll ska genomföras. Bland företagarna med 0–5 ha åker är andelen som inte vet 85 %.

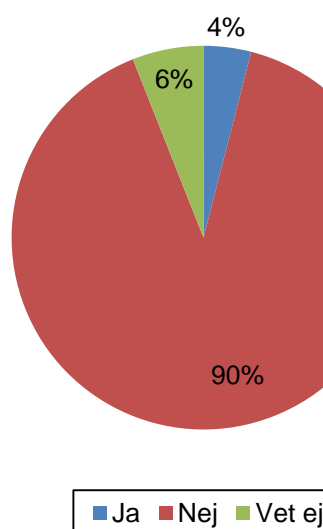
Företagen med en blandad driftsinriktning är de som i störst utsträckning planerar att genomföra underhåll de närmaste åren (23%). Lägst är den andelen bland småbruken med 8 %. Det är större andel bland företagen med spannmål som huvudsaklig gröda som planerar underhåll de närmaste 5 åren jämfört med övriga företag, drygt vart femte spannmålsföretag planerar sådant underhåll jämfört drygt vart tionde vall/grönfoderföretag.

Figur F När planeras nästa underhållsrensning. Andel av företagen

Invallning av åkermark

Viss åkermark kräver skydd av vallar för att kunna få en tillräcklig dränering. I vissa fall måste en sådan invallning kombineras med pumpning av vattnet. Bara 4 % av företagen har invallad åkermark och/eller åkermark som är beroende av pumpning på någon del av sin brukade åkermark medan 90 % inte har det. 6 % vet inte om någon del av åkermarken är invallad. Se figur G.

I Blekinge och Örebro län har 10 % av företagen invallad åkermark medan andelen i flera län är ligger på 3 %. De största företagen har i störst utsträckning någon del av åkermarken invallad. 12 % av företagen som brukar över 100 ha har någon del av åkermarken invallad och/eller beroende av pumpning för sin dränering. 3 % av företagen som brukar 10–20 ha har någon del av åkermarken invallad. 8 % av blandföretagen och 6 % av växtodlarna har invallad åkermark. Bland spannmålsföretagen har 8 % någon del av åkermarken invallad, bland vall/grönfoderföretagen är andelen 2 %.

Figur G Är någon del av den brukade åkermarken invallad och/eller beroende av pumpning för sin dränering? Andel av företagen

Dikningsföretag

Dräneringssystem eller avvattningsystem som berör och hjälper flera olika fastigheter drivs ofta som en markavvattningsamfällighet eller som det också kallas, ett dikningsföretag av de berörda fastighetsägarna. Nästan vart tredje svenskt jordbruksföretag har mark som ingår i dikningsföretag. Vanligast är det att ingå i ett sådant företag i Uppsala respektive Gotlands län där 56 respektive 59 % av företagen ingår i ett dikningsföretag. I Västerbotten är andelen 5 %.

Bland företagen som brukar över 100 ha så ingår 2 av 3 företag i ett dikningsföretag. Bland företag med mindre än 5 ha mark är det var tionde företag som ingår i ett dikningsföretag. Bland- och växtföretagen är de som i störst utsträckning ingår i ett dikningsföretag. Minst vanligt är det bland småbruken. Andelen företag som ingår i ett dikningsföretag är betydligt högre bland företag som har spannmål som huvudsaklig gröda jämfört med vall/grönfoder och övriga växter.

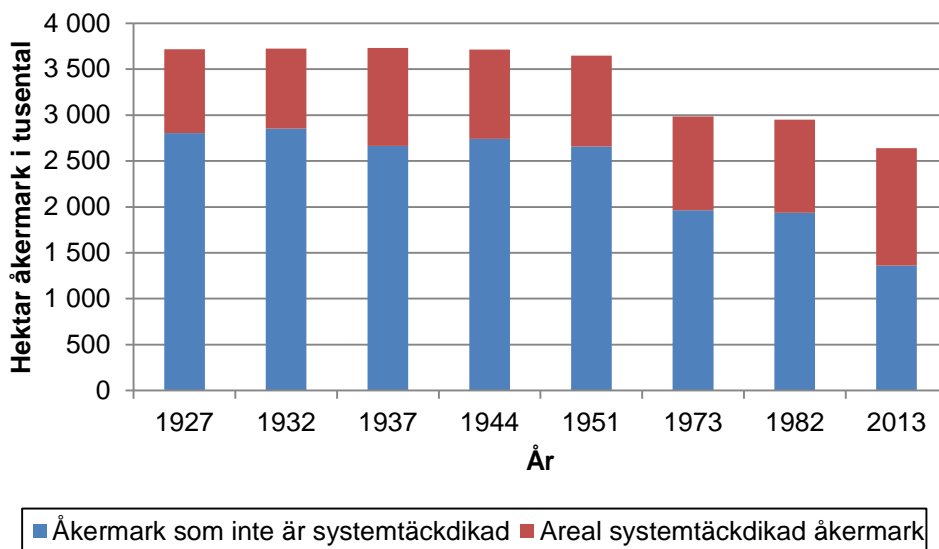
Bland de jordbruksföretag som ingår i ett dikningsföretag så är runt en fjärdedel (31 %) med i ett dikningsföretag med aktiv styrelse medan 33 % av dikningsföretagen inte har aktiv styrelse. Vanligast med aktiv styrelse är det i Örebro län.

Åkerarealen har minskat men större andel har systemtäckdikats

Täckdikning har länge ansetts som en bra metod för att öka jordens avkastning. Under perioden från 1800-talet fram till 1930 så ökade arealen åkermark från 1,5 miljoner hektar till 3,7 miljoner hektar. I den processen var markavvattningen viktig och ny mark vanns bland annat genom torrläggning av kärr och mossar. Från 1840-talet och framåt fanns det statligt stöd för markavvattningsåtgärder, ett stöd som fanns kvar till 1980-talet.

Andelen täckdikad mark är större 2013 än när den första gången undersöktes 1927. Även om utvecklingen är svår att studera i detalj på grund av ett litet antal mätpunkter så är trenden ökande. 1927 var andelen täckdikad mark 25 % och 1951 så var den 27 %. 1982 var andelen 34 % och 2013 hade den ökat till 49 %. Ökningen av andelen täckdikad mark bör även ses i relation till en minskande mängd åkermark. I figur H så visas utvecklingen av mängden åkermark och mängden täckdikad åkermark.

Figur H. Utveckling av arealen täckdikad åkermark och övrig åkermark i tusental hektar



Tabeller

Teckenförklaring

Explanation of symbols

–	Noll	Zero
0	Mindre än 0,5	Less than 0.5
0,0	Mindre än 0,05	Less than 0.05
..	Uppgift inte tillgänglig eller för osäker för att anges	Data not available
.	Uppgift kan inte förekomma	Not applicable
*	Preliminär uppgift	Provisional figure

1. Areal dränerad och systemtäckdikad åkermark i hektar

1. Area of drained and tile drained arable land in hectares

	Brukad åkermark	Medelfel (%)	Åkermark med tillfreds- ställande dränering	Medelfel (%)	System- täckdikad åkermark	Medelfel (%)	Åkermark som systemtäckdikats de senaste 50 åren	Medel- fel (%)
Län								
Stockholms	84 855	11,4	66 281	12,4	36 100	18,2	18 752	17,5
Uppsala	167 039	7,5	128 979	8,1	75 190	10,6	37 544	11,2
Södermanlands	123 882	9,2	96 050	9,4	59 028	12,1	33 785	13,0
Östergötlands	207 059	7,2	157 535	7,8	122 932	9,5	56 176	10,4
Jönköpings	91 479	8,7	68 636	10,0	13 717	15,6	9 883	16,0
Kronobergs	47 341	10,5	35 659	10,8	9 123	23,6	6 718	22,0
Kalmar	125 251	8,9	98 106	9,6	33 116	15,3	21 601	16,9
Gotlands	83 155	12,1	59 592	12,4	33 364	18,7	20 591	17,1
Blekinge	31 968	14,1	28 297	14,9	15 359	24,4	6 520	27,3
Skåne	462 771	5,3	386 864	5,7	245 675	7,7	138 702	8,2
Hallands	109 929	8,5	90 486	9,3	56 639	11,6	27 996	11,6
Västra Götalands	468 710	3,8	365 924	4,3	302 449	5,3	187 453	5,5
Värmlands	105 208	9,5	69 982	11,4	53 799	15,5	41 421	15,3
Örebro	106 573	9,3	77 805	10,2	55 261	12,4	38 721	14,6
Västmanlands	111 661	9,6	83 983	10,6	76 581	18,5	29 386	10,9
Dalarnas	56 622	10,9	41 889	11,8	12 114	18,0	9 541	20,1
Gävleborgs	68 580	10,1	49 208	11,1	18 507	15,8	15 401	15,6
Västernorrlands	47 883	12,9	37 598	13,5	11 203	20,2	9 889	20,0
Jämtlands	36 630	13,3	28 466	14,3	8 107	26,8	7 195	26,5
Västerbottens	70 588	10,1	54 410	10,3	32 292	15,0	30 032	15,5
Norrbottnens	33 719	18,2	23 726	17,8	10 972	28,5	10 623	27,9
Produktionsområde								
Götalands södra slättbygder	346 020	6,2	293 109	6,6	223 875	7,8	122 190	7,9
Götalands mellanbygder	300 614	6,1	240 036	6,3	108 675	9,6	62 881	9,4
Götalands norra slättbygder	455 257	4,6	364 829	5,0	342 751	5,8	189 001	6,2
Svealands slättbygder	597 516	4,3	457 068	4,6	317 245	7,0	169 797	6,0
Götalands skogsbygder	482 825	3,4	364 035	3,8	137 855	6,0	90 990	6,2
Mellersta Sveriges skogsbygder	203 875	5,8	139 221	6,6	74 926	9,9	54 729	10,6
Nedre Norrland	142 159	7,3	106 065	7,9	31 652	12,0	27 272	11,9
Övre Norrland	112 637	8,5	85 113	8,7	44 549	13,5	41 070	13,8
Storleksgrupp åkermark, ha								
-5,0 ha	44 024	3,2	36 654	4,3	10 196	15,0	9 208	16,2
5,1-10,0 ha	107 630	1,2	88 737	2,6	31 724	10,4	27 532	12,7
10,1-20,0 ha	186 213	0,8	145 879	1,8	64 675	5,3	45 686	6,7
20,1-30,0 ha	148 914	0,6	115 865	2,2	60 480	6,6	43 187	8,6
30,1-50,0 ha	275 610	0,5	207 235	1,3	115 091	3,8	73 930	4,2
50,1-100,0 ha	524 299	0,6	400 157	1,3	234 162	2,7	151 713	3,5
100,1 < ha	1 354 214	1,1	1 054 951	1,8	765 201	2,6	406 672	2,8
Driftsinriktning								
Växtodling	1 163 325	2,3	932 842	2,5	677 807	3,2	387 037	3,4
Husdjur	958 989	3,0	701 746	3,3	348 277	4,9	215 607	5,1
Blandat jordbruk	322 065	4,3	254 923	4,6	168 862	5,9	95 787	6,5
Småbruk	196 523	5,2	159 966	5,4	86 583	18,0	59 499	9,8
Huvudsaklig gröda								
Spannmål	1 219 871	2,5	986 752	2,7	760 495	3,3	418 937	3,6
Grönfoder, vall	1 235 369	2,3	914 892	2,5	419 052	3,9	281 979	4,1
Baljväxter, potatis, sockerbetor, oljeväxter	57 194	14,1	48 139	15,2	30 876	20,7	15 513	21,6
Övrigt	128 468	8,6	99 695	9,4	71 105	21,5	41 501	11,5
Riket	2 640 902	1,9	2 049 477	2,1	1 281 528	3,0	757 930	2,9

Anm: Osäkerheten redovisas som medelfel. När medelfelet (i %) är över 35 % så redovisas inte värdet. Alla uppgifterna kommer från enkätundersökningen om jordbrukets dränering. Undersökningen är en urvalsundersökning och värdena kan därmed skilja sig något från tidigare publicerade värden. Det interna bortfallet är exkluderat per fråga. För brukad åkermark var det ca 2 %, åkermark med tillfredsställande dränering ca 10%. Systemtäckdikad åkermark 21 % och åkermark som systemtäckdikats de senaste 50 åren, 23 %. Under huvudsaklig gröda redovisas all åkermark efter vilken gröda som odlas på störst areal på jordbruksföretaget. I "Övrigt" ingår bland annat energiskog, trädgårdsväxter och träda.

2. Areal åkermark med behov av ny- och omtäckdikning samt planerad ny- och omtäckdikning per län och produktionsområde i hektar

2. Arable land with need for new and refurbished tile drainage and planned drainage actions in hectares

	Behov nytäckdikning	Medelfel (%)	Behov omtäckdikning	Medelfel (%)	Planerad ny/omtäckdikning närmste 5 åren	Medelfel (%)
Län						
Stockholms	12 852	18,7	12 578	18,3	5 490	19,8
Uppsala	21 275	14,5	16 516	13,4	7 459	14,2
Södermanlands	21 471	14,7	20 615	13,4	9 896	14,6
Östergötlands	28 955	13,2	38 619	11,3	13 625	10,1
Jönköpings	9 320	17,6	8 363	16,4	5 656	18,1
Kronobergs	6 369	22,6	5 681	24,8	2 697	24,6
Kalmar	17 209	16,8	13 325	17,0	8 217	18,6
Gotlands	16 167	17,5	13 739	18,5	5 105	20,7
Blekinge	2 559	31,9	3 486	27,0	1 228	29,8
Skåne	44 891	9,5	56 878	9,7	24 274	10,4
Hallands	11 654	14,8	15 294	15,6	5 597	14,0
Västra Götalands	68 444	5,8	87 559	6,0	38 100	6,8
Värmlands	24 844	13,3	18 406	16,4	8 080	16,8
Örebro	21 773	13,1	16 624	14,3	9 479	14,7
Västmanlands	16 616	15,1	19 324	13,8	6 223	13,6
Dalarnas	9 148	20,1	4 667	28,0	2 399	25,4
Gävleborgs	11 599	16,9	7 462	20,4	5 160	18,3
Västernorrlands	6 440	19,1	4 128	23,9	2 324	20,4
Jämtlands	3 188	28,5	4 283	26,7	2 092	24,7
Västerbottens	11 407	18,8	8 984	18,9	3 140	19,8
Norrbottens	8 880	24,5	4 623	34,3
Produktionsområde						
Götalands södra slättbygder	34 600	10,8	48 685	10,4	20 213	11,1
Götalands mellanbygder	37 945	10,1	33 270	11,3	14 587	11,1
Götalands norra slättbygder	53 738	7,8	87 131	7,0	36 971	7,1
Svealands slättbygder	91 679	6,8	86 820	6,7	38 928	7,1
Götalands skogsbygder	69 559	6,7	65 737	6,8	28 656	7,8
Mellersta Sveriges skogsbygder	46 640	8,8	30 207	11,0	15 116	10,9
Nedre Norrland	20 224	12,3	14 398	15,1	7 900	13,1
Övre Norrland	20 674	14,1	14 908	15,9	6 973	20,4
Storleksgrupp åkermark, ha						
-5,0 ha	3 908	20,6	3 394	19,5	1 592	23,7
5,1-10,0 ha	17 031	13,2	13 230	15,1	7 543	17,3
10,1-20,0 ha	34 954	7,5	28 595	9,3	15 611	10,1
20,1-30,0 ha	19 644	10,3	20 639	11,0	9 606	14,0
30,1-50,0 ha	39 297	5,7	36 531	5,7	16 490	7,7
50,1-100,0 ha	79 225	4,5	74 055	4,8	32 652	5,6
100,1 < ha	181 001	3,1	204 712	3,2	85 851	3,5
Driftsinriktning						
Växtodling	160 139	4,2	182 174	4,1	76 847	4,1
Husdjur	141 421	4,8	131 224	5,3	61 248	5,0
Blandat jordbruk	46 313	7,1	42 856	6,7	20 170	24,9
Småbruk	27 187	10,7	24 902	13,2	11 081	16,7
Huvudsaklig gröda						
Spannmål	156 872	4,3	191 344	4,2	81 834	3,0
Grönfoder, vall	190 188	4,1	164 373	4,5	76 102	10,1
Baljväxter, potatis, sockerbetor, oljeväxter	6 212	26,0	7 243	26,7	3 541	11,0
Övrigt	21 787	11,8	18 195	15,7	7 869	6,7
Riket	375 060	3,2	381 155	3,3	169 346	3,4

Anm: Osäkerheten redovisas som medelfel. När medelfelet (i %) är över 35 % så redovisas inte värdet. Alla uppgifterna kommer från enkätundersökningen om jordbrukets dränering. Undersökningen är en urvalsundersökning och värdena kan därmed skilja sig något från tidigare publicerade värden. Det interna bortfallet är exkluderat per fråga. För behov av nytäckdikning var det 29 %, behov omtäckdikning 25 % och planerad omtäckdikning 27 %. Under huvudsaklig gröda redovisas delas företagen in efter vilken gröda som odlas på störst andel av jordbruksföretagets areal. I "Övrigt" ingår bland annat energiskog, trädgårdsväxter och träda.

3. Längd öppna diken på den brukade åkermarken (med betydelse för dränering av brukad mark). Andel av företagen i procent

3. Length of open ditch on the arable land (with impact on the drainage of the arable land).
Percent of holdings

	-100 m	101– 1 000 m	1 001– 2 000 m	2 001 m –	Vet ej	Har inga öppna diken	Summa procent
Län							
Stockholms	..	50 (± 12)	23 (± 10)	10 (± 4)	8 (± 4)	..	100
Uppsala	..	41 (± 9)	14 (± 5)	17 (± 6)	13 (± 6)	5 (± 3)	100
Södermanlands	..	44 (± 11)	22 (± 8)	12 (± 3)	100
Östergötlands	6 (± 4)	39 (± 8)	15 (± 4)	12 (± 2)	11 (± 5)	17 (± 7)	100
Jönköpings	13 (± 7)	35 (± 9)	11 (± 5)	7 (± 2)	6 (± 4)	28 (± 9)	100
Kronobergs	..	21 (± 10)	11 (± 7)	6 (± 3)	5 (± 3)	49 (± 12)	100
Kalmar	10 (± 7)	38 (± 9)	9 (± 4)	11 (± 4)	9 (± 5)	23 (± 9)	100
Gotlands	..	32 (± 13)	14 (± 5)	15 (± 5)	22 (± 12)	..	100
Blekinge	..	52 (± 17)	33 (± 16)	100
Skåne	13 (± 4)	34 (± 6)	5 (± 1)	3 (± 1)	7 (± 3)	38 (± 6)	100
Hallands	18 (± 8)	35 (± 9)	8 (± 5)	3 (± 2)	5 (± 3)	31 (± 9)	100
Västra Götalands	14 (± 4)	45 (± 4)	8 (± 2)	5 (± 1)	7 (± 2)	21 (± 4)	100
Värmlands	..	59 (± 9)	7 (± 3)	8 (± 3)	13 (± 7)	10 (± 7)	100
Örebro	..	37 (± 10)	17 (± 6)	13 (± 5)	14 (± 7)	..	100
Västmanlands	..	44 (± 9)	19 (± 6)	13 (± 3)	11 (± 4)	4 (± 2)	100
Dalarnas	..	44 (± 13)	3 (± 2)	4 (± 2)	13 (± 8)	25 (± 11)	100
Gävleborgs	..	48 (± 13)	21 (± 11)	7 (± 3)	15 (± 9)	..	100
Västernorrlands	19 (± 13)	34 (± 15)	..	4 (± 3)	18 (± 10)	..	100
Jämtlands	..	46 (± 15)	3 (± 2)	30 (± 15)	100
Västerbottens	14 (± 10)	45 (± 12)	11 (± 6)	8 (± 3)	16 (± 9)	..	100
Norrbottnens	..	42 (± 28)	..	15 (± 7)	8 (± 4)	..	100
Produktionsområde							
Götalands södra slättbygder	14 (± 5)	25 (± 5)	6 (± 2)	4 (± 1)	..	46 (± 7)	100
Götalands mellanbygder	10 (± 5)	33 (± 6)	9 (± 2)	8 (± 2)	12 (± 5)	28 (± 7)	100
Götalands norra slättbygder	12 (± 4)	42 (± 5)	9 (± 2)	7 (± 1)	7 (± 2)	23 (± 4)	100
Svealands slättbygder	7 (± 3)	44 (± 5)	19 (± 3)	14 (± 2)	10 (± 2)	6 (± 2)	100
Götalands skogsbygder	13 (± 3)	40 (± 4)	9 (± 2)	5 (± 1)	7 (± 2)	26 (± 4)	100
Mellersta Sveriges skogsbygder	6 (± 3)	53 (± 7)	12 (± 4)	6 (± 2)	13 (± 5)	10 (± 4)	100
Nedre Norrland	15 (± 7)	41 (± 9)	9 (± 4)	3 (± 1)	14 (± 5)	18 (± 7)	100
Övre Norrland	13 (± 7)	43 (± 11)	12 (± 8)	9 (± 3)	14 (± 6)	..	100
Storleksgrupp åkermark, ha							
-5,0 ha	19 (± 5)	41 (± 6)	6 (± 3)	32 (± 6)	100
5,1–10,0 ha	13 (± 4)	47 (± 6)	8 (± 4)	..	8 (± 3)	23 (± 5)	100
10,1–20,0 ha	10 (± 2)	47 (± 4)	12 (± 2)	4 (± 1)	10 (± 2)	17 (± 3)	100
20,1–30,0 ha	9 (± 3)	47 (± 6)	13 (± 4)	7 (± 3)	7 (± 3)	17 (± 4)	100
30,1–50,0 ha	7 (± 2)	39 (± 3)	18 (± 3)	9 (± 2)	11 (± 2)	16 (± 2)	100
50,1–100,0 ha	7 (± 1)	35 (± 3)	17 (± 2)	15 (± 2)	14 (± 2)	12 (± 2)	100
100,1 < ha	4 (± 1)	22 (± 2)	17 (± 2)	30 (± 2)	12 (± 1)	15 (± 4)	100
Driftsinriktning							
Växtodling	8 (± 2)	40 (± 3)	14 (± 2)	10 (± 1)	9 (± 1)	19 (± 2)	100
Husdjur	11 (± 3)	36 (± 3)	14 (± 2)	12 (± 1)	11 (± 2)	16 (± 3)	100
Blandat jordbruk	7 (± 3)	40 (± 5)	12 (± 2)	16 (± 3)	12 (± 4)	13 (± 4)	100
Småbruk	13 (± 3)	46 (± 4)	6 (± 2)	..	8 (± 2)	26 (± 4)	100
Huvudsaklig gröda							
Spannmål	8 (± 2)	36 (± 3)	14 (± 2)	14 (± 1)	8 (± 1)	20 (± 2)	100
Grönfoder, vall	12 (± 2)	43 (± 3)	10 (± 1)	6 (± 1)	10 (± 1)	19 (± 2)	100
Baljväxter, potatis, sockerbetor, oljeväxter	6 (± 4)	24 (± 10)	10 (± 7)	7 (± 4)	..	48 (± 15)	100
Övrigt	9 (± 4)	41 (± 7)	9 (± 3)	2 (± 1)	10 (± 4)	29 (± 7)	100
Riket	11 (± 1)	42 (± 2)	11 (± 1)	7 (± 1)	9 (± 1)	20 (± 2)	100

Anm: Tabellen redovisar svarsfördelning från enkäten om jordbrukets dränering. Konfidensintervall redovisas inom parentes. När medelfelet (i %) är över 35 % så redovisas inte värdet. Det interna bortfallet är exkluderat per fråga. För aktuell fråga var bortfallet 5 %. Under huvudsaklig gröda redovisas all åkermark efter vilken gröda som odlas på störst areal på jordbruksföretaget. I "Övrigt" ingår bland annat energiskog, trädgårdsväxter och träda.

4. Tidpunkt för senaste underhållsrensning på någon del av de öppna diken. Andel av företagen i procent

4. Most recent maintenance cleaning to any part of the open ditches. Percent of holdings

	-5 år sedan	6-10 år sedan	11-25 år sedan	26-50 år sedan	51 år - sedan	Vet ej	Summa procent
Län							
Stockholms	44 (± 13)	18 (± 9)	8 (± 4)	23 (± 12)	100
Uppsala	36 (± 8)	22 (± 7)	19 (± 7)	19 (± 8)	100
Södermanlands	59 (± 11)	14 (± 7)	14 (± 9)	100
Östergötlands	53 (± 9)	16 (± 6)	13 (± 6)	10 (± 6)	100
Jönköpings	46 (± 11)	21 (± 11)	-	15 (± 10)	100
Kronobergs	43 (± 18)	100
Kalmar	46 (± 11)	14 (± 7)	17 (± 9)	17 (± 10)	100
Gotlands	42 (± 16)	15 (± 6)	12 (± 6)	27 (± 16)	100
Blekinge	49 (± 24)	-	..	-	100
Skåne	47 (± 7)	17 (± 5)	9 (± 4)	..	-	22 (± 6)	100
Hallands	49 (± 11)	13 (± 6)	19 (± 10)	..	-	15 (± 9)	100
Västra Götalands	45 (± 5)	25 (± 4)	10 (± 3)	3 (± 2)	..	16 (± 4)	100
Värmlands	35 (± 10)	23 (± 9)	12 (± 7)	..	-	24 (± 10)	100
Örebro	51 (± 11)	16 (± 8)	14 (± 8)	14 (± 9)	100
Västmanlands	42 (± 8)	21 (± 7)	17 (± 6)	3 (± 2)	-	17 (± 8)	100
Dalarnas	43 (± 14)	17 (± 9)	20 (± 12)	17 (± 11)	100
Gävleborgs	44 (± 12)	..	28 (± 12)	..	-	17 (± 10)	100
Västernorrlands	22 (± 13)	23 (± 13)	41 (± 16)	100
Jämtlands	34 (± 20)	28 (± 19)	-	29 (± 18)	100
Västerbottens	39 (± 11)	19 (± 9)	32 (± 12)	100
Norrbottnens	..	13 (± 7)	100
Produktionsområde							
Götalands södra slättbygder	53 (± 9)	17 (± 6)	14 (± 7)	..	-	14 (± 7)	100
Götalands mellanbygder	49 (± 8)	17 (± 4)	12 (± 4)	17 (± 7)	100
Götalands norra slättbygder	47 (± 6)	21 (± 5)	12 (± 4)	4 (± 2)	..	14 (± 5)	100
Svealands slättbygder	45 (± 5)	20 (± 4)	13 (± 3)	4 (± 2)	..	17 (± 4)	100
Götalands skogsbygder	45 (± 5)	20 (± 4)	12 (± 3)	4 (± 2)	..	19 (± 4)	100
Mellersta Sveriges skogsbygder	43 (± 7)	19 (± 5)	17 (± 6)	17 (± 6)	100
Nedre Norrland	27 (± 8)	21 (± 8)	17 (± 7)	33 (± 9)	100
Övre Norrland	37 (± 11)	15 (± 6)	30 (± 11)	100
Storleksgrupp åkermark, ha							
-5,0 ha	31 (± 7)	19 (± 6)	13 (± 5)	31 (± 7)	100
5,1-10,0 ha	39 (± 7)	18 (± 5)	13 (± 5)	5 (± 3)	..	23 (± 6)	100
10,1-20,0 ha	38 (± 4)	21 (± 4)	18 (± 4)	4 (± 2)	..	19 (± 4)	100
20,1-30,0 ha	49 (± 6)	25 (± 5)	14 (± 5)	9 (± 3)	100
30,1-50,0 ha	48 (± 4)	20 (± 3)	15 (± 3)	4 (± 1)	..	13 (± 3)	100
50,1-100,0 ha	57 (± 3)	19 (± 2)	11 (± 2)	2 (± 1)	..	11 (± 3)	100
100,1< ha	62 (± 4)	16 (± 3)	8 (± 1)	1 (± 0)	..	13 (± 5)	100
Driftsinriktning							
Växtodling	49 (± 3)	21 (± 2)	12 (± 2)	4 (± 1)	..	13 (± 2)	100
Husdjur	52 (± 4)	18 (± 3)	12 (± 3)	3 (± 1)	..	14 (± 3)	100
Blandat jordbruk	50 (± 6)	19 (± 5)	11 (± 3)	3 (± 2)	..	17 (± 5)	100
Småbruk	33 (± 5)	19 (± 4)	15 (± 4)	4 (± 2)	..	28 (± 5)	100
Huvudsaklig gröda							
Spannmål	56 (± 3)	19 (± 2)	14 (± 3)	2 (± 1)	..	9 (± 2)	100
Grönfoder, vall	41 (± 3)	20 (± 2)	13 (± 2)	4 (± 1)	1 (± 1)	21 (± 3)	100
Baljväxter, potatis, sockerbetor, oljeväxter	57 (± 14)	24 (± 12)	-	..	100
Övrigt	37 (± 7)	17 (± 6)	14 (± 5)	26 (± 7)	100
Riket	44 (± 2)	19 (± 2)	13 (± 2)	4 (± 1)	1 (± 0)	19 (± 2)	100

Anm: Tabellen redovisar svarsfördelning från enkäten om jordbrukets dränering. Konfidensintervall redovisas inom parentes. När medelfelet (i %) är över 35 % så redovisas inte värdet. Det interna bortfallet är exkluderat per fråga. För aktuell fråga var bortfallet 15 %. Under huvudsaklig gröda redovisas all åkermark efter vilken gröda som odlas på störst areal på jordbruksföretaget. I "Övrigt" ingår bland annat energiskog, trädgårdsväxter och träda.

5. Behov av underhållsrensning av de öppna diken de närmaste åren. Andel av företagen i procent

5. Need for maintenance cleaning to any part of the open ditches in the next few years. Percent of holdings

	Ja	Nej	Vet ej	Summa procent
Län				
Stockholms	68 (± 12)	19 (± 11)	13 (± 8)	100
Uppsala	63 (± 9)	24 (± 8)	13 (± 7)	100
Södermanlands	69 (± 11)	15 (± 8)	16 (± 9)	100
Östergötlands	62 (± 9)	29 (± 9)	9 (± 6)	100
Jönköpings	58 (± 12)	23 (± 11)	19 (± 11)	100
Kronobergs	67 (± 18)	28 (± 18)	..	100
Kalmar	61 (± 11)	28 (± 11)	..	100
Gotlands	49 (± 7)	24 (± 16)	27 (± 16)	100
Blekinge	78 (± 19)	..	-	100
Skåne	44 (± 6)	35 (± 7)	21 (± 6)	100
Hallands	53 (± 11)	31 (± 11)	16 (± 9)	100
Västra Götalands	61 (± 5)	27 (± 4)	12 (± 3)	100
Värmlands	65 (± 11)	17 (± 9)	18 (± 9)	100
Örebro	68 (± 11)	24 (± 11)	..	100
Västmanlands	52 (± 9)	28 (± 10)	20 (± 7)	100
Dalarnas	53 (± 14)	26 (± 13)	21 (± 13)	100
Gävleborgs	71 (± 12)	26 (± 12)	..	100
Västernorrlands	48 (± 15)	32 (± 15)	20 (± 14)	100
Jämtlands	45 (± 18)	35 (± 19)	..	100
Västerbottens	61 (± 12)	22 (± 11)	17 (± 10)	100
Norrbottens	54 (± 24)	100
Produktionsområde				
Götalands södra slättbygder	49 (± 9)	40 (± 9)	11 (± 6)	100
Götalands mellanbygder	51 (± 7)	31 (± 8)	18 (± 7)	100
Götalands norra slättbygder	55 (± 6)	34 (± 6)	11 (± 4)	100
Svealands slättbygder	64 (± 5)	22 (± 4)	14 (± 3)	100
Götalands skogsbygder	59 (± 5)	26 (± 4)	15 (± 3)	100
Mellersta Sveriges skogsbygder	69 (± 7)	20 (± 6)	11 (± 5)	100
Nedre Norrland	52 (± 9)	31 (± 9)	17 (± 8)	100
Övre Norrland	56 (± 11)	21 (± 9)	23 (± 10)	100
Storleksgrupp åkermark, ha				
-5,0 ha	41 (± 7)	37 (± 7)	22 (± 6)	100
5,1-10,0 ha	56 (± 7)	28 (± 6)	16 (± 5)	100
10,1-20,0 ha	55 (± 5)	30 (± 4)	15 (± 3)	100
20,1-30,0 ha	62 (± 6)	26 (± 6)	12 (± 4)	100
30,1-50,0 ha	67 (± 3)	23 (± 3)	10 (± 2)	100
50,1-100,0 ha	74 (± 3)	17 (± 2)	9 (± 3)	100
100,1 < ha	74 (± 4)	16 (± 3)	10 (± 4)	100
Driftsriktning				
Växtodling	60 (± 3)	28 (± 3)	12 (± 0)	100
Husdjur	68 (± 4)	21 (± 4)	11 (± 0)	100
Blandat jordbruk	69 (± 5)	18 (± 4)	13 (± 0)	100
Småbruk	48 (± 5)	32 (± 5)	20 (± 0)	100
Huvudsaklig gröda				
Spannmål	67 (± 3)	25 (± 3)	8 (± 2)	100
Grönfoder, vall	58 (± 3)	26 (± 3)	16 (± 2)	100
Baljväxter, potatis, sockerbetor, oljeväxter	56 (± 13)	26 (± 11)	18 (± 10)	100
Övrigt	51 (± 8)	34 (± 7)	15 (± 6)	100
Riket	58 (± 2)	27 (± 2)	15 (± 2)	100

Anm: Tabellen redovisar svarsfördelning från enkäten om jordbrukets dränering. Konfidensintervall redovisas inom parentes. När medelfelet (i %) är över 35 % så redovisas inte värdet. Det interna bortfallet är exkluderat per fråga. För aktuell fråga var bortfallet 15 %. Under huvudsaklig gröda redovisas all åkermark efter vilken gröda som odlas på störst areal på jordbruksföretaget. I "Övrigt" ingår bland annat energiskog, trädgårdsväxter och träda.

6. Planerad nästa underhållsrensning på någon del av de öppna diken. Andel av företagen i procent

6. When is the next maintenance work to any of part the open ditches scheduled? Percent of holdings

	-5 år	6-10 år	11 år -	Vet ej	Summa procent
Län					
Stockholms	43 (± 13)	7 (± 4)	..	49 (± 13)	100
Uppsala	40 (± 8)	11 (± 5)	..	46 (± 9)	100
Södermanlands	54 (± 11)	13 (± 7)	..	33 (± 11)	100
Östergötlands	53 (± 9)	12 (± 6)	..	30 (± 9)	100
Jönköpings	43 (± 11)	38 (± 12)	100
Kronobergs	48 (± 18)	38 (± 17)	100
Kalmar	54 (± 12)	7 (± 4)	..	38 (± 12)	100
Gotlands	37 (± 6)	48 (± 16)	100
Blekinge	73 (± 24)	..	-	..	100
Skåne	40 (± 6)	7 (± 2)	..	51 (± 7)	100
Hallands	43 (± 10)	13 (± 8)	..	39 (± 11)	100
Västra Götalands	45 (± 5)	12 (± 3)	2 (± 1)	41 (± 5)	100
Värmlands	47 (± 11)	43 (± 11)	100
Örebro	56 (± 11)	40 (± 11)	100
Västmanlands	42 (± 7)	10 (± 5)	2 (± 2)	46 (± 8)	100
Dalarnas	31 (± 13)	60 (± 13)	100
Gävleborgs	56 (± 13)	17 (± 11)	..	26 (± 10)	100
Västernorrlands	34 (± 15)	59 (± 15)	100
Jämtlands	38 (± 20)	44 (± 20)	100
Västerbottens	42 (± 11)	52 (± 12)	100
Norrbottens	58 (± 25)	100
Produktionsområde					
Götalands södra slättbygder	50 (± 9)	10 (± 4)	..	40 (± 9)	100
Götalands mellanbygder	46 (± 7)	8 (± 3)	..	43 (± 8)	100
Götalands norra slättbygder	43 (± 5)	13 (± 4)	..	41 (± 6)	100
Svealands slättbygder	45 (± 5)	10 (± 2)	1 (± 1)	44 (± 5)	100
Götalands skogsbygder	45 (± 4)	10 (± 3)	4 (± 2)	41 (± 5)	100
Mellersta Sveriges skogsbygder	50 (± 7)	11 (± 5)	..	38 (± 7)	100
Nedre Norrland	42 (± 9)	9 (± 6)	..	46 (± 9)	100
Övre Norrland	39 (± 10)	3 (± 2)	..	56 (± 11)	100
Storleksgrupp åkermark, ha					
-5,0 ha	33 (± 7)	10 (± 4)	..	53 (± 8)	100
5,1-10,0 ha	38 (± 7)	7 (± 4)	4 (± 3)	51 (± 7)	100
10,1-20,0 ha	39 (± 4)	10 (± 3)	2 (± 1)	49 (± 5)	100
20,1-30,0 ha	49 (± 6)	11 (± 4)	..	39 (± 6)	100
30,1-50,0 ha	50 (± 4)	12 (± 2)	2 (± 1)	36 (± 3)	100
50,1-100,0 ha	60 (± 3)	10 (± 2)	2 (± 1)	28 (± 3)	100
100,1 < ha	63 (± 4)	9 (± 1)	1 (± 0)	27 (± 5)	100
Driftsinriktning					
Växtodling	48 (± 3)	13 (± 2)	2 (± 1)	37 (± 3)	100
Husdjur	56 (± 4)	7 (± 2)	..	34 (± 4)	100
Blandat jordbruk	54 (± 6)	9 (± 3)	2 (± 1)	35 (± 6)	100
Småbruk	32 (± 5)	10 (± 3)	4 (± 2)	54 (± 5)	100
Huvudsaklig gröda					
Spannmål	54 (± 3)	14 (± 2)	2 (± 1)	30 (± 3)	100
Grönfoder, vall	44 (± 3)	9 (± 2)	3 (± 1)	44 (± 3)	100
Baljväxter, potatis, sockerbetor, oljeväxter	48 (± 14)	8 (± 5)	-	44 (± 14)	100
Övrigt	34 (± 7)	9 (± 4)	..	54 (± 8)	100
Riket	44 (± 2)	10 (± 1)	3 (± 1)	43 (± 2)	100

Anm: Tabellen redovisar svarsfördelning från enkäten om jordbrukets dränering. Konfidensintervall redovisas inom parentes. När medelfelet (i %) är över 35 % så redovisas inte värdet. Det interna bortfallet är exkluderat per fråga. För aktuell fråga var bortfallet 15 %. Under huvudsaklig gröda redovisas all åkermark efter vilken gröda som odlas på störst areal på jordbruksföretaget. I "Övrigt" ingår bland annat energiskog, trädgårdsväxter och träda.

7. Längd kulverterade utloppsdiken på den brukade åkermarken (avser endast diken som har betydelse för dränering av brukad mark). Andel av företagen i procent

7. Length of culvert ditches on the arable land (ditches with impact on the drainage of the arable land). Percent of holdings

	-100 m	101– 1 000 m	1 001– 2 000 m	2 001 m –	Vet ej	Har inga kulverterade utloppsdiken	Summa procent
Län							
Stockholms	16 (± 9)	28 (± 11)	3 (± 2)	2 (± 1)	12 (± 7)	39 (± 12)	100
Uppsala	..	30 (± 8)	9 (± 5)	..	14 (± 6)	37 (± 9)	100
Södermanlands	18 (± 9)	23 (± 8)	6 (± 3)	4 (± 1)	15 (± 7)	34 (± 11)	100
Östergötlands	12 (± 5)	32 (± 8)	5 (± 2)	4 (± 1)	11 (± 4)	36 (± 8)	100
Jönköpings	16 (± 7)	17 (± 7)	..	-	10 (± 6)	57 (± 10)	100
Kronobergs							
Kronobergs	9 (± 6)	6 (± 4)	71 (± 10)	100
Kalmar	13 (± 6)	18 (± 6)	4 (± 2)	3 (± 2)	13 (± 6)	49 (± 10)	100
Gotlands	..	15 (± 6)	2 (± 2)	..	21 (± 7)	45 (± 16)	100
Blekinge	..	20 (± 7)	57 (± 15)	100
Skåne	8 (± 3)	24 (± 4)	4 (± 1)	2 (± 1)	19 (± 5)	43 (± 6)	100
Hallands							
Hallands	13 (± 7)	28 (± 8)	3 (± 2)	2 (± 2)	19 (± 8)	35 (± 10)	100
Västra Götalands	12 (± 3)	26 (± 3)	3 (± 1)	1 (± 0)	16 (± 3)	42 (± 4)	100
Värmlands	18 (± 9)	14 (± 5)	2 (± 1)	..	15 (± 8)	50 (± 11)	100
Örebro	11 (± 7)	26 (± 7)	3 (± 1)	2 (± 1)	15 (± 7)	43 (± 10)	100
Västmanlands	13 (± 6)	26 (± 6)	5 (± 2)	4 (± 1)	15 (± 5)	37 (± 9)	100
Dalarnas							
Dalarnas	11 (± 7)	21 (± 10)	55 (± 13)	100
Gävleborgs	15 (± 10)	18 (± 8)	17 (± 9)	47 (± 13)	100
Västernorrlands	23 (± 14)	47 (± 16)	100
Jämtlands	..	7 (± 4)	80 (± 9)	100
Västerbottens	8 (± 4)	15 (± 8)	18 (± 9)	57 (± 11)	100
Norrbottnens	10 (± 6)	8 (± 5)	74 (± 8)	100
Produktionsområde							
Götalands södra slättbygder	8 (± 4)	28 (± 6)	5 (± 1)	4 (± 1)	19 (± 6)	36 (± 7)	100
Götalands mellanbygder	10 (± 5)	24 (± 5)	4 (± 1)	2 (± 1)	15 (± 4)	45 (± 7)	100
Götalands norra slättbygder	11 (± 3)	30 (± 4)	5 (± 1)	3 (± 1)	15 (± 4)	36 (± 5)	100
Svealands slättbygder	13 (± 3)	28 (± 4)	6 (± 2)	3 (± 1)	15 (± 3)	35 (± 5)	100
Götalands skogsbygder	14 (± 3)	18 (± 3)	2 (± 1)	1 (± 1)	15 (± 3)	50 (± 4)	100
Mellersta Sveriges skogsbygder	14 (± 5)	20 (± 5)	1 (± 1)	1 (± 0)	11 (± 4)	53 (± 7)	100
Nedre Norrland	9 (± 5)	13 (± 6)	18 (± 7)	58 (± 8)	100
Övre Norrland	9 (± 4)	11 (± 5)	15 (± 6)	63 (± 8)	100
Storleksgrupp åkermark, ha							
-5,0 ha	10 (± 4)	8 (± 4)	-	-	12 (± 4)	70 (± 6)	100
5,1–10,0 ha	11 (± 4)	16 (± 4)	16 (± 4)	56 (± 6)	100
10,1–20,0 ha	14 (± 3)	23 (± 4)	2 (± 1)	..	15 (± 3)	46 (± 4)	100
20,1–30,0 ha	16 (± 4)	26 (± 5)	16 (± 4)	39 (± 5)	100
30,1–50,0 ha	12 (± 2)	33 (± 3)	3 (± 1)	..	15 (± 2)	34 (± 3)	100
50,1–100,0 ha	13 (± 2)	32 (± 3)	8 (± 1)	3 (± 1)	17 (± 2)	27 (± 3)	100
100,1 < ha	7 (± 1)	29 (± 2)	12 (± 1)	10 (± 1)	17 (± 2)	25 (± 4)	100
Driftsinriktning							
Växtodling	11 (± 2)	30 (± 2)	6 (± 1)	3 (± 1)	16 (± 2)	34 (± 3)	100
Husdjur	14 (± 3)	23 (± 3)	3 (± 1)	2 (± 0)	14 (± 2)	44 (± 4)	100
Blandat jordbruk	12 (± 3)	27 (± 4)	6 (± 2)	4 (± 1)	15 (± 4)	36 (± 6)	100
Småbruk	11 (± 3)	14 (± 3)	15 (± 3)	60 (± 4)	100
Huvudsaklig gröda							
Spannmål	11 (± 2)	31 (± 2)	8 (± 1)	5 (± 1)	14 (± 2)	31 (± 3)	100
Grönfoder, vall	12 (± 2)	19 (± 2)	2 (± 0)	1 (± 0)	16 (± 2)	50 (± 3)	100
Baljväxter, potatis, sockerbetor, oljeväxter	..	38 (± 15)	7 (± 4)	29 (± 14)	100
Övrigt	11 (± 4)	18 (± 5)	2 (± 1)	..	12 (± 4)	56 (± 7)	100
Riket	12 (± 1)	22 (± 1)	3 (± 0)	2 (± 0)	15 (± 1)	46 (± 2)	100

Anm: Tabellen redovisar svarsfördelning från enkäten om jordbrukets dränering. Konfidensintervall redovisas inom parentes. När medelfelet (i %) är över 35 % så redovisas inte värdet. Det interna bortfallet är exkluderat per fråga. För aktuell fråga var bortfallet 5 %. Under huvudsaklig gröda redovisas all åkermark efter vilken gröda som odlas på störst areal på jordbruksföretaget. I "Övrigt" ingår bland annat energiskog, trädgårdsväxter och träda.

8. Tidpunkt för senaste underhåll på någon del av de kulverterade utloppsdikena. Andel av företagen i procent

8. Time for most recent maintenance to any part of the culvert ditches. Percent of holdings

	-5 år sedan	6-10 år sedan	11-25 år sedan	26-50 år sedan	51 år - sedan	Vet ej	Summa procent
Län							
Stockholms	20 (± 13)	43 (± 20)	100
Uppsala	10 (± 4)	9 (± 4)	16 (± 9)	51 (± 12)	100
Södermanlands	29 (± 12)	..	11 (± 6)	43 (± 12)	100
Östergötlands	17 (± 7)	14 (± 7)	8 (± 3)	47 (± 11)	100
Jönköpings	21 (± 11)	..	17 (± 11)	49 (± 15)	100
Kronobergs							
Kalmar	15 (± 5)	4 (± 3)	10 (± 5)	59 (± 15)	100
Gotlands	32 (± 5)	12 (± 6)	48 (± 8)	100
Blekinge	..	9 (± 6)	100
Skåne	23 (± 7)	9 (± 4)	6 (± 2)	6 (± 4)	..	55 (± 8)	100
Hallands							
Västra Götalands	18 (± 8)	8 (± 4)	..	18 (± 11)	..	49 (± 13)	100
Värmlands	18 (± 4)	9 (± 3)	11 (± 4)	5 (± 2)	..	56 (± 6)	100
Örebro	21 (± 13)	61 (± 14)	100
Västmanlands	..	5 (± 3)	..	7 (± 4)	..	55 (± 19)	100
Västmanlands	12 (± 4)	8 (± 3)	9 (± 4)	5 (± 3)	..	64 (± 8)	100
Dalarnas							
Gävleborgs	18 (± 12)	48 (± 22)	100
Västernorrlands	30 (± 18)	44 (± 19)	100
Jämtlands	59 (± 23)	100
Västerbottens	7 (± 4)	77 (± 14)	100
Norrbottnens	11 (± 5)	67 (± 17)	100
Norrbottnens	73 (± 12)	100
Produktionsområde							
Götalands södra slättbygder	23 (± 7)	12 (± 6)	6 (± 3)	8 (± 5)	..	50 (± 9)	100
Götalands mellanbygder	27 (± 7)	9 (± 4)	9 (± 3)	12 (± 8)	..	42 (± 8)	100
Götalands norra slättbygder	19 (± 5)	9 (± 4)	11 (± 4)	7 (± 4)	..	52 (± 7)	100
Svealands slättbygder	17 (± 4)	11 (± 4)	12 (± 4)	7 (± 3)	1 (± 1)	52 (± 7)	100
Götalands skogsbygder	20 (± 5)	8 (± 2)	7 (± 2)	6 (± 3)	..	58 (± 6)	100
Mellersta Sveriges skogsbygder	20 (± 8)	6 (± 3)	17 (± 8)	49 (± 11)	100
Nedre Norrland	19 (± 10)	..	14 (± 9)	62 (± 12)	100
Övre Norrland	9 (± 4)	5 (± 3)	67 (± 13)	100
Storleksgrupp åkermark, ha							
-5,0 ha	21 (± 8)	63 (± 10)	100
5,1-10,0 ha	17 (± 8)	6 (± 4)	8 (± 5)	7 (± 5)	..	61 (± 10)	100
10,1-20,0 ha	13 (± 4)	10 (± 3)	14 (± 4)	7 (± 4)	..	54 (± 6)	100
20,1-30,0 ha	18 (± 5)	11 (± 4)	13 (± 5)	6 (± 3)	..	51 (± 7)	100
30,1-50,0 ha	21 (± 4)	11 (± 2)	13 (± 4)	7 (± 2)	2 (± 1)	46 (± 4)	100
50,1-100,0 ha	24 (± 3)	11 (± 2)	12 (± 2)	6 (± 2)	..	45 (± 4)	100
100,1< ha	25 (± 3)	9 (± 1)	9 (± 2)	4 (± 1)	1 (± 0)	52 (± 4)	100
Driftsinriktning							
Växtodling	20 (± 3)	11 (± 2)	13 (± 2)	8 (± 2)	1 (± 1)	47 (± 4)	100
Husdjur	24 (± 4)	11 (± 3)	9 (± 3)	5 (± 2)	2 (± 1)	49 (± 5)	100
Blandat jordbruk	24 (± 5)	12 (± 5)	14 (± 4)	6 (± 2)	..	43 (± 7)	100
Småbruk	15 (± 5)	5 (± 2)	9 (± 4)	6 (± 3)	..	64 (± 7)	100
Huvudsaklig gröda							
Spannmål	25 (± 3)	11 (± 2)	11 (± 2)	8 (± 2)	2 (± 1)	43 (± 3)	100
Grönfoder, vall	19 (± 3)	8 (± 2)	10 (± 2)	6 (± 2)	2 (± 1)	55 (± 4)	100
Baljväxter, potatis, sockerbeter, oljeväxter	47 (± 20)	100
Övrigt	13 (± 7)	6 (± 3)	12 (± 6)	62 (± 9)	100
Riket	19 (± 2)	8 (± 1)	11 (± 2)	6 (± 1)	1 (± 1)	55 (± 3)	100

Anm: Tabellen redovisar svarsfördelning från enkäten om jordbrukets dränering. Konfidensintervall redovisas inom parentes. När medelfelet (i %) är över 35 % så redovisas inte värdet. Det interna bortfallet är exkluderat per fråga. För aktuell fråga var bortfallet 30 %. Under huvudsaklig gröda redovisas all åkermark efter vilken gröda som odlas på störst areal på jordbruksföretaget. I "Övrigt" ingår bland annat energiskog, trädgårdsväxter och träda.

9. Behov av underhåll på någon del av de kulverterade utloppsdikena de närmaste åren. Andel av företagen i procent

9. Need for maintenance to any part of the culvert ditches the next few years. Percent of holdings

	Ja	Nej	Vet ej	Summa procent
Län				
Stockholms	36 (± 17)	34 (± 18)	30 (± 17)	100
Uppsala	22 (± 10)	47 (± 13)	31 (± 12)	100
Södermanlands	33 (± 9)	38 (± 14)	29 (± 12)	100
Östergötlands	27 (± 8)	50 (± 10)	23 (± 7)	100
Jönköpings	26 (± 13)	43 (± 15)	31 (± 14)	100
Kronobergs				
Kalmar	..	40 (± 25)	..	100
Gotlands	23 (± 14)	46 (± 16)	31 (± 15)	100
Blekinge	13 (± 5)	50 (± 9)	37 (± 9)	100
Skåne	100
22 (± 6)	36 (± 7)	42 (± 8)	100	
Hallands				
Västra Götalands	24 (± 10)	41 (± 12)	35 (± 12)	100
Värmlands	21 (± 4)	37 (± 6)	42 (± 6)	100
Örebro	23 (± 12)	44 (± 15)	33 (± 13)	100
Västmanlands	..	36 (± 19)	39 (± 21)	100
19 (± 7)	46 (± 12)	35 (± 10)	100	
Dalarnas				
Gävleborgs	14 (± 7)	28 (± 9)	58 (± 9)	100
Västernorrlands	21 (± 8)	46 (± 20)	33 (± 20)	100
Jämtlands	..	33 (± 21)	46 (± 23)	100
Västerbottens	21 (± 12)	..	66 (± 10)	100
Norrbottnens	..	31 (± 18)	52 (± 21)	100
..	100	
Produktionsområde				
Götalands södra slättbygder	23 (± 8)	41 (± 9)	36 (± 9)	100
Götalands mellanbygder	22 (± 7)	44 (± 8)	34 (± 8)	100
Götalands norra slättbygder	22 (± 5)	40 (± 7)	38 (± 7)	100
Svealands slättbygder	26 (± 5)	42 (± 7)	32 (± 6)	100
Götalands skogsbygder	23 (± 5)	39 (± 6)	38 (± 6)	100
Mellersta Sveriges skogsbygder	27 (± 9)	36 (± 10)	37 (± 11)	100
Nedre Norrland	18 (± 8)	33 (± 12)	49 (± 12)	100
Övre Norrland	15 (± 10)	34 (± 18)	51 (± 20)	100
Storleksgrupp åkermark, ha				
-5,0 ha	14 (± 7)	40 (± 9)	46 (± 10)	100
5,1-10,0 ha	19 (± 7)	40 (± 9)	41 (± 9)	100
10,1-20,0 ha	24 (± 5)	40 (± 6)	36 (± 6)	100
20,1-30,0 ha	23 (± 6)	43 (± 7)	34 (± 7)	100
30,1-50,0 ha	26 (± 3)	40 (± 4)	34 (± 4)	100
50,1-100,0 ha	28 (± 3)	39 (± 3)	33 (± 4)	100
100,1< ha	35 (± 4)	31 (± 4)	35 (± 7)	100
Driftsinriktning				
Växtodling	24 (± 3)	42 (± 3)	34 (± 3)	100
Husdjur	30 (± 4)	38 (± 5)	32 (± 4)	100
Blandat jordbruk	27 (± 5)	39 (± 6)	34 (± 6)	100
Småbruk	16 (± 5)	38 (± 7)	46 (± 7)	100
Huvudsaklig gröda				
Spannmål	26 (± 3)	44 (± 4)	30 (± 3)	100
Grönfoder, vall	23 (± 3)	36 (± 4)	41 (± 4)	100
Baljväxter, potatis, sockerbetor, oljeväxter	22 (± 12)	42 (± 20)	36 (± 19)	100
Övrigt	15 (± 7)	47 (± 12)	38 (± 11)	100
Riket	23 (± 2)	39 (± 3)	38 (± 3)	100

Anm: Tabellen redovisar svarsfördelning från enkäten om jordbrukets dränering. Konfidensintervall redovisas inom parentes. När medelfelet (i %) är över 35 % så redovisas inte värdet. Det interna bortfallet är exkluderat per fråga. För aktuell fråga var bortfallet 29 %. Under huvudsaklig gröda redovisas all åkermark efter vilken gröda som odlas på störst areal på jordbruksföretaget. I "Övrigt" ingår bland annat energiskog, trädgårdsväxter och träda.

10. Planerat nästa underhåll på någon del av de kulverterade utloppsdikena. Andel av företagen i procent

10. Next scheduled maintenance work to any part of the culvert ditches? Percent of holdings

	-5 år	6-10 år	11 år -	Vet ej	Summa procent
Län					
Stockholms	21 (± 14)	73 (± 15)	100
Uppsala	17 (± 9)	3 (± 2)	..	75 (± 11)	100
Södermanlands	28 (± 9)	67 (± 9)	100
Östergötlands	17 (± 6)	..	2 (± 2)	74 (± 9)	100
Jönköpings	17 (± 10)	74 (± 14)	100
Kronobergs				66 (± 27)	100
Kalmar	7 (± 3)	84 (± 6)	100
Gotlands	7 (± 3)	7 (± 4)	..	73 (± 23)	100
Blekinge	63 (± 32)	100
Skåne	14 (± 4)	5 (± 3)	..	78 (± 6)	100
Hallands				78 (± 8)	100
Västra Götalands	14 (± 4)	4 (± 1)	..	80 (± 4)	100
Värmlands	13 (± 8)	77 (± 11)	100
Örebro	78 (± 18)	100
Västmanlands	11 (± 4)	4 (± 3)	..	83 (± 5)	100
Dalarnas				87 (± 7)	100
Gävleborgs	15 (± 8)	71 (± 21)	100
Västernorrlands	7 (± 5)	90 (± 6)	100
Jämtlands	7 (± 4)	..	-	92 (± 4)	100
Västerbottens	7 (± 4)	89 (± 5)	100
Norrbottnens	83 (± 11)	100
Produktionsområde					
Götalands södra slättbygder	17 (± 7)	74 (± 8)	100
Götalands mellanbygder	11 (± 4)	5 (± 2)	..	76 (± 9)	100
Götalands norra slättbygder	15 (± 4)	4 (± 2)	2 (± 1)	79 (± 5)	100
Svealands slättbygder	18 (± 4)	4 (± 2)	..	76 (± 5)	100
Götalands skogsbygder	15 (± 4)	5 (± 3)	..	78 (± 5)	100
Mellersta Sveriges skogsbygder	17 (± 8)	5 (± 3)	..	73 (± 9)	100
Nedre Norrland	9 (± 3)	84 (± 9)	100
Övre Norrland	6 (± 3)	89 (± 5)	100
Storleksgrupp åkermark, ha					
-5,0 ha	85 (± 8)	100
5,1-10,0 ha	8 (± 5)	88 (± 6)	100
10,1-20,0 ha	16 (± 4)	5 (± 3)	3 (± 2)	76 (± 5)	100
20,1-30,0 ha	15 (± 5)	6 (± 3)	..	77 (± 6)	100
30,1-50,0 ha	18 (± 4)	5 (± 2)	4 (± 2)	73 (± 4)	100
50,1-100,0 ha	20 (± 3)	7 (± 2)	2 (± 1)	71 (± 3)	100
100,1 < ha	25 (± 3)	8 (± 2)	2 (± 1)	65 (± 4)	100
Driftsinriktning					
Växtodling	18 (± 2)	6 (± 1)	3 (± 1)	73 (± 3)	100
Husdjur	19 (± 3)	5 (± 1)	..	72 (± 4)	100
Blandat jordbruk	23 (± 6)	6 (± 2)	..	68 (± 6)	100
Småbruk	8 (± 4)	86 (± 5)	100
Huvudsaklig gröda					
Spannmål	22 (± 4)	6 (± 1)	2 (± 1)	70 (± 4)	100
Grönfoder, vall	13 (± 2)	5 (± 2)	3 (± 1)	79 (± 3)	100
Baljväxter, potatis, sockerbetor, oljeväxter	14 (± 7)	81 (± 9)	100
Övrigt	12 (± 7)	85 (± 8)	100
Riket	14 (± 2)	5 (± 1)	3 (± 1)	78 (± 2)	100

Anm: Tabellen redovisar svarsfördelning från enkäten om jordbrukets dränering. Konfidensintervall redovisas inom parentes. När medelfelet (i %) är över 35 % så redovisas inte värdet. Det interna bortfallet är exkluderat per fråga. För aktuell fråga var bortfallet 30 %. Under huvudsaklig gröda redovisas all åkermark efter vilken gröda som odlas på störst areal på jordbruksföretaget. I "Övrigt" ingår bland annat energiskog, trädgårdsväxter och träda.

11. Förekomst av åkermark som är invallad och/eller beroende av pumpning för sin dränering på någon del av den brukade marken? Andel av företagen i procent

11. Occurrence of arable land that is embanked and/or dependent on pumping for its drainage on the arable land employed by the holding. Percent of holdings

	Ja	Nej	Vet ej	Summa procent
Län				
Stockholms	..	91 (± 7)	..	100
Uppsala	4 (± 2)	90 (± 6)	..	100
Södermanlands	9 (± 5)	89 (± 6)	..	100
Östergötlands	7 (± 2)	92 (± 2)	..	100
Jönköpings	..	91 (± 6)	..	100
Kronobergs	3 (± 2)	92 (± 6)	..	100
Kalmar	..	91 (± 6)	..	100
Gotlands	..	90 (± 5)	7 (± 5)	100
Blekinge	10 (± 5)	89 (± 5)	..	100
Skåne	3 (± 1)	90 (± 4)	7 (± 4)	100
Hallands	..	94 (± 5)	..	100
Västra Götalands	3 (± 1)	92 (± 2)	5 (± 2)	100
Värmlands	5 (± 2)	89 (± 6)	..	100
Örebro	10 (± 3)	86 (± 4)	..	100
Västmanlands	7 (± 2)	89 (± 4)	..	100
Dalarnas	..	84 (± 10)	..	100
Gävleborgs	..	87 (± 9)	..	100
Västernorrlands	..	89 (± 11)	..	100
Jämtlands	..	99 (± 2)	..	100
Västerbottens	..	93 (± 6)	..	100
Norrbottnens	..	87 (± 19)	..	100
Produktionsområde				
Götalands södra slättbygder	3 (± 2)	92 (± 4)	..	100
Götalands mellanbygder	6 (± 2)	88 (± 4)	6 (± 3)	100
Götalands norra slättbygder	6 (± 2)	90 (± 3)	4 (± 2)	100
Svealands slättbygder	8 (± 2)	87 (± 3)	5 (± 2)	100
Götalands skogsbygder	2 (± 1)	92 (± 2)	6 (± 2)	100
Mellersta Sveriges skogsbygder	4 (± 2)	91 (± 4)	5 (± 3)	100
Nedre Norrland	..	90 (± 6)	9 (± 6)	100
Övre Norrland	1 (± 1)	90 (± 7)	..	100
Storleksgrupp åkermark, ha				
-5,0 ha	..	89 (± 4)	9 (± 4)	100
5,1-10,0 ha	..	94 (± 3)	5 (± 3)	100
10,1-20,0 ha	3 (± 1)	91 (± 3)	6 (± 2)	100
20,1-30,0 ha	3 (± 2)	90 (± 3)	7 (± 3)	100
30,1-50,0 ha	4 (± 1)	93 (± 1)	3 (± 1)	100
50,1-100,0 ha	7 (± 1)	90 (± 2)	3 (± 2)	100
100,1< ha	12 (± 2)	83 (± 4)	..	100
Driftsinriktning				
Växtodling	6 (± 1)	90 (± 1)	4 (± 1)	100
Husdjur	4 (± 1)	92 (± 2)	4 (± 2)	100
Blandat jordbruk	8 (± 3)	88 (± 4)	4 (± 3)	100
Småbruk	..	91 (± 3)	8 (± 3)	100
Huvudsaklig gröda				
Spannmål	8 (± 1)	89 (± 2)	3 (± 1)	100
Grönfoder, vall	2 (± 1)	91 (± 2)	7 (± 1)	100
Baljväxter, potatis, sockerbetor, oljeväxter	..	90 (± 6)	..	100
Övrigt	4 (± 2)	91 (± 4)	..	100
Riket	4 (± 1)	90 (± 1)	6 (± 1)	100

Anm: Tabellen redovisar svarsfördelning från enkäten om jordbrukets dränering. Konfidensintervall redovisas inom parentes. När medelfelet (i %) är över 35 % så redovisas inte värdet. Det interna bortfallet är exkluderat per fråga. För aktuell fråga var bortfallet 3 %. Under huvudsaklig gröda redovisas all åkermark efter vilken gröda som odlas på störst areal på jordbruksföretaget. I "Övrigt" ingår bland annat energiskog, trädgårdsväxter och träda.

12. Fastighetens tillhörande till ett eller flera dikningsföretag/markavvattningssamfälligheter./Förekomst av aktiv styrelse i dikningsföretaget. Andel av företagen i procent

12. Belonging of the holding to a commonality drainage./ Occurrence of an active management in the commonality drainage. Percent of holdings

	Ingår någon del av den brukade åkermarken i ett eller flera dikningsföretag/markavvattningssamfälligheter?				Om ja, har företaget någon aktiv styrelse			
	Ja	Nej	Vet ej	Summa procent	Ja	Nej	Vet ej	Summa procent
Län								
Stockholms	48 (± 13)	43 (± 14)	..	100	41 (± 17)	26 (± 15)	33 (± 17)	100
Uppsala	56 (± 8)	32 (± 9)	12 (± 7)	100	42 (± 15)	21 (± 12)	37 (± 20)	100
Södermanlands	44 (± 10)	48 (± 11)	..	100	49 (± 18)	32 (± 17)	..	100
Östergötlands	42 (± 8)	52 (± 8)	6 (± 2)	100	24 (± 7)	45 (± 15)	31 (± 19)	100
Jönköpings	16 (± 5)	78 (± 6)	..	100	22 (± 9)	100
Kronobergs	22 (± 9)	64 (± 12)	14 (± 9)	100	17 (± 9)	100
Kalmar	40 (± 9)	52 (± 10)	..	100	45 (± 20)	35 (± 16)	..	100
Gotlands	59 (± 13)	34 (± 13)	7 (± 5)	100	48 (± 10)	32 (± 8)	20 (± 10)	100
Blekinge	35 (± 15)	46 (± 20)	..	100	22 (± 10)	100
Skåne	45 (± 5)	43 (± 6)	12 (± 4)	100	34 (± 9)	31 (± 8)	35 (± 11)	100
Hallands	25 (± 7)	67 (± 8)	8 (± 5)	100	43 (± 28)	45 (± 27)	12 (± 7)	100
Västra Götalands	28 (± 3)	60 (± 4)	12 (± 3)	100	36 (± 8)	22 (± 6)	42 (± 9)	100
Värmlands	13 (± 3)	80 (± 6)	..	100	29 (± 14)	40 (± 15)	31 (± 15)	100
Örebro	36 (± 8)	56 (± 9)	..	100	66 (± 25)	12 (± 6)	..	100
Västmanlands	46 (± 8)	40 (± 9)	14 (± 9)	100	25 (± 10)	29 (± 17)	46 (± 24)	100
Dalarnas	21 (± 10)	71 (± 11)	..	100	..	54 (± 30)	22 (± 12)	100
Gävleborgs	25 (± 11)	68 (± 12)	..	100	..	51 (± 27)	..	100
Västernorrlands	..	87 (± 11)	..	100	..	15 (± 10)	84 (± 10)	100
Jämtlands	..	91 (± 7)	..	100	..	77 (± 2)	23 (± 2)	100
Västerbottens	5 (± 2)	86 (± 7)	..	100	71 (± 27)	100
Norrbottens	..	75 (± 24)	..	100	100
Produktionsområde								
Götalands södra slättbygder	49 (± 7)	40 (± 7)	11 (± 5)	100	45 (± 14)	22 (± 9)	33 (± 15)	100
Götalands mellanbygder	53 (± 7)	41 (± 7)	6 (± 3)	100	53 (± 8)	26 (± 6)	21 (± 7)	100
Götalands norra slättbygder	47 (± 5)	43 (± 5)	10 (± 3)	100	40 (± 8)	27 (± 7)	33 (± 10)	100
Svealands slättbygder	49 (± 5)	41 (± 5)	10 (± 3)	100	45 (± 8)	24 (± 6)	31 (± 9)	100
Götalands skogsbygder	20 (± 3)	68 (± 4)	12 (± 3)	100	21 (± 5)	39 (± 12)	40 (± 12)	100
Mellersta Sveriges skogsbygder	18 (± 4)	74 (± 5)	8 (± 4)	100	22 (± 13)	52 (± 17)	26 (± 12)	100
Nedre Norrland	9 (± 4)	83 (± 7)	8 (± 5)	100	..	45 (± 11)	49 (± 11)	100
Övre Norrland	..	85 (± 8)	7 (± 4)	100	..	40 (± 25)	59 (± 25)	100
Storleksgrupp åkermark, ha								
-5,0 ha	13 (± 4)	74 (± 6)	13 (± 4)	100	13 (± 9)	28 (± 15)	59 (± 16)	100
5,1-10,0 ha	14 (± 4)	76 (± 5)	10 (± 3)	100	19 (± 10)	43 (± 12)	38 (± 12)	100
10,1-20,0 ha	27 (± 4)	62 (± 4)	11 (± 3)	100	35 (± 8)	34 (± 9)	31 (± 9)	100
20,1-30,0 ha	36 (± 5)	56 (± 5)	8 (± 3)	100	46 (± 9)	30 (± 8)	24 (± 8)	100
30,1-50,0 ha	43 (± 3)	48 (± 3)	9 (± 2)	100	42 (± 6)	34 (± 6)	24 (± 5)	100
50,1-100,0 ha	54 (± 3)	38 (± 3)	8 (± 2)	100	41 (± 4)	36 (± 4)	23 (± 4)	100
100,1< ha	67 (± 2)	26 (± 2)	7 (± 1)	100	45 (± 7)	28 (± 4)	27 (± 10)	100
Driftsinriktning								
Växtodling	47 (± 3)	45 (± 3)	8 (± 1)	100	43 (± 4)	34 (± 5)	23 (± 5)	100
Husdjur	32 (± 3)	60 (± 3)	8 (± 2)	100	33 (± 6)	38 (± 8)	29 (± 7)	100
Blandat jordbruk	51 (± 5)	41 (± 5)	8 (± 3)	100	39 (± 8)	30 (± 7)	31 (± 10)	100
Småbruk	15 (± 3)	73 (± 4)	12 (± 3)	100	20 (± 7)	30 (± 9)	50 (± 9)	100
Huvudsaklig gröda								
Spannmål	61 (± 3)	32 (± 3)	7 (± 2)	100	49 (± 5)	31 (± 4)	20 (± 5)	100
Grönfoder, vall	24 (± 2)	66 (± 2)	10 (± 2)	100	26 (± 4)	35 (± 6)	39 (± 6)	100
Baljväxter, potatis, sockerbetor, oljeväxter	44 (± 14)	46 (± 16)	..	100	45 (± 24)	100
Övrigt	21 (± 5)	69 (± 6)	10 (± 4)	100	23 (± 9)	27 (± 14)	50 (± 15)	100
Riket	31 (± 2)	59 (± 2)	10 (± 1)	100	31 (± 3)	33 (± 4)	36 (± 4)	100

Anm: Tabellen redovisar svarsfördelning från enkäten om jordbrukets dränering. Konfidensintervall redovisas inom parentes. När medelfelet (i %) är över 35 % så redovisas inte värdet. Det interna bortfallet är exkluderat per fråga. För frågan om ingående i dikningsföretag var bortfallet 5 %. För frågan om styrelse, 44 %. Under huvudsaklig gröda redovisas all åkermark efter vilken gröda som odlas på störst areal på jordbruksföretaget. I "Övrigt" ingår bland annat energiskog, trädgårdsväxter och träda.

13. Antal hektar systemtäckdikad åkermark 1927–2013

13. Hectare of tile drained arable land 1927– 2013

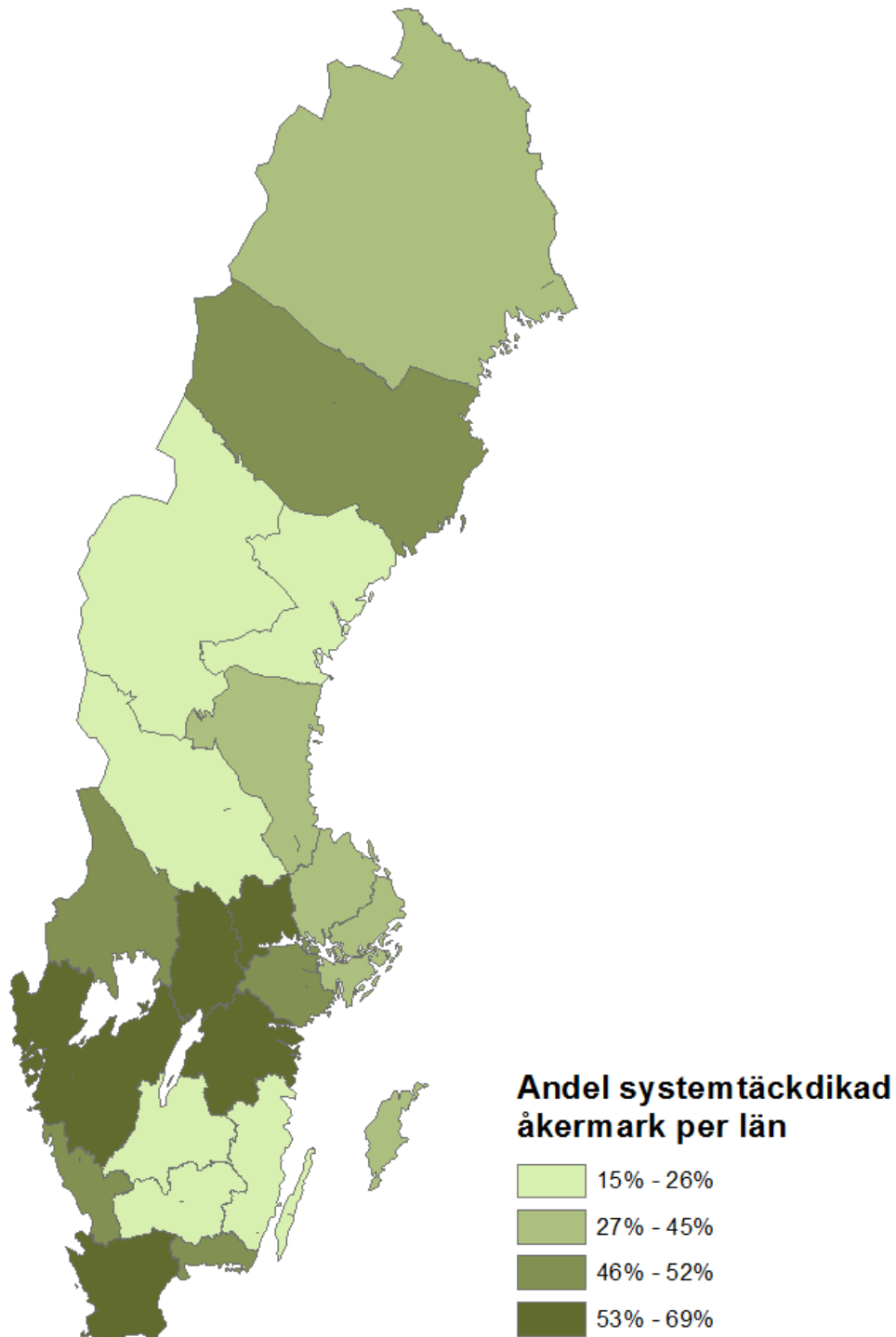
År	Areal åkermark	Areal systemtäckdikad åkermark
1927	3 715 847	910 960
1932	3 724 625	873 250
1937	3 731 038	1 066 353
1944	3 714 644	973 854
1951	3 647 287	990 142
1973	2 983 664	1 018 515
1982	2 950 322	1 013 200
2013	2 640 902	1 281 528

Anm. Uppgifterna från 2013 kommer från enkätundersökningen om jordbrukets dränering. Undersökningen är en urvalsundersökning och värdena kan därmed skilja sig något från tidigare publicerade värden.

Kartor

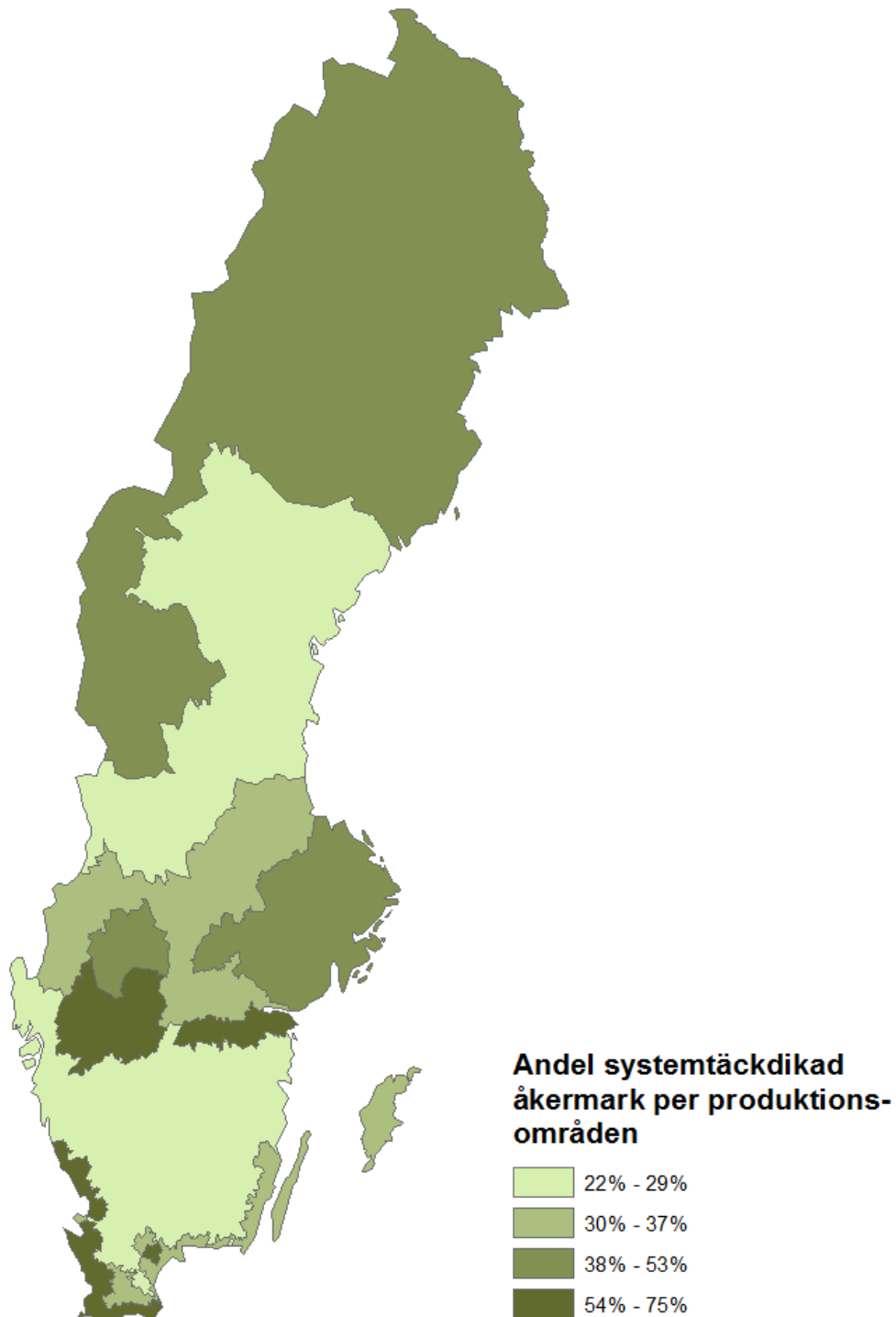
1. Andel systemtäckdikad åkermark per län 2013

1. Share of arable land with tile drainage per county 2013



2. Andel systemtäckdikad åkermark per produktionsområde 2013

2. Share of arable land with tile drainage per production area 2013



Fakta om statistiken

Täckdikning och dränering i jordbruket har undersökts sedan slutet av 1800-talet. Täckdikningens omfattning följdes med stort intresse i flera jordbruksräkningar mellan 1920 och 1950-talet men har under andra halvan av 1900-talet endast undersökts 2 gånger. Mellan 1927 och 1951 undersöktes täckdikningen vid jordbruksräkningarna och då definierades jordbruksföretag som brukande minst 0,25 hektar mark. 1973 och 1981 definierades jordbruksföretag av brukande av minst 2 ha mark. 1973 undersöktes täckdikningen i samband med jordbruksinventeringen och 1982 i samband med de objektiva skördeuppskattningarna.

Till ett urval av samtliga jordbruksföretag genomfördes 2013 en enkät om jordbrukens dränering. I urvalet ingick ca 10 000 företag och svarsfrekvensen var ca 81 %. Undersökningen inleddes i juni 2013 och avslutades vid årsskiftet 2013/2014.

Detta omfattar statistiken

Uppgifterna är hämtade från den dräneringsenkät som genomförts sommaren 2013.

Definitioner och förklaringar

Med jordbruksföretag avses en inom jordbruk, husdjursskötsel eller trädgårdsodling bedriven verksamhet under en och samma driftsledning.

Den population som statistiken ska belysa utgörs av samtliga jordbruksföretag i landet som i juni 2013 uppfyllde något av följande kriterier:

- brukade mer än 2,0 ha åkermark
- brukade sammanlagt minst 5,0 ha jordbruksmark
- bedrev trädgårdsodling omfattande minst 2 500 kvadratmeter frilandsareal
- bedrev trädgårdsodling omfattande minst 200 kvadratmeter växthusyta
- innehade djurbesättning som någon gång från och med den 1 januari 2013 till och med den 5 juni 2013 omfattade minst 10 nötkreatur, eller minst 10 suggor eller 50 svin, eller minst 20 får, eller 1 000 fjäderfä.

Brukad åkermark

Mark som ägs eller arrenderas (även så kallade gratisarrenden) och som är lämplig att plöja. Den kan användas till växtodling eller bete.

Självdränerande mark/Behovsdränerad mark

Självdränerande mark är mark som är så pass genomsläpplig att den är tillfredsställande dränerad utan täckdikning. Behovsdränerad mark är mark med enstaka dräneringsledningar på utsatta delar.

Systemtäckdikad mark

Mark med dräneringsledningar i regelbundet mönster över hela arealen. Som systemtäckdikad areal skall således inte arealer försedda med enstaka täckdiken räknas.

Nytäckdikning

Täckdikning av mark som tidigare inte varit täckdikad.

Omtäckdikning

Vid omtäckdikning läggs ett helt nytt täckdikessystem och befintliga täckdikessystem trasas sönder.

Längd öppna diken

Avser öppna diken som har betydelse för dränering av brukad åkermark.

Längd kulverterade utloppsdiken

Avser kulverterade utloppsdiken som har betydelse för dränering av brukad åkermark.

Så görs statistiken

Undersökningen har genomförts av statistikenheten på Jordbruksverket. Till ett urval av jordbruksföretagen 2013 skickades en postenkät om jordbrukens dränering ut. Svaren kunde lämnas både på papper och via internet. Urvalet omfattade 10 000 företag och svarsfrekvensen var ca 81 %. Fältperioden pågick mellan juni 2013 och årsskiftet 2013/2014. En påminnelse skickades ut i juli.

Statistikens tillförlitlighet**Urval**

Rampopulationen för undersökningen är ett preliminärt lantbruksregister för 2013. Utifrån den gjordes ett stratifierat urval av ca 10 000 jordbruksföretag. Företagen är fördelade på samtliga län i 87 olika stratum. Stratumen är utformade baserat på åkerstorlek, länstillhörighet och täckdikningens utbredning vid den senaste undersökningen (1981).

Ramtäckning

Rampopulationen för undersökningen är ett preliminärt lantbruksregister för 2013. Övertäckning eller undertäckning förekommer sannolikt inte i någon större utsträckning. De företag som kom med i urvalet har kontrollerats mot det slutliga lantbruksregistret för 2013. Detta har gjort att vissa företag i urvalet har kunnat exkluderas. Detta minskar risken för övertäckning.

Mätning

Mätningens korrekthet baseras på att svarspersonerna lämnar korrekta uppgifter. Med undantag för arealen brukad åkermark är det svårt att avgöra i vilken utsträckning svarspersonerna lämnat korrekta uppgifter. Med undantag för några extremfall, s. k. outliers så är arealangivelserna i dräneringsundersökningen samma eller väldigt nära de andra arealangivelser som jordbrukaren har lämnat i strukturundersökningen eller i sina stödansökningar. Dessa finns i undersökningen om jordbrukets struktur som genomförts 2013 samt i Jordbruksverkets register över arealbaserade stöd.

Osäkerheten anges som medelfel. I medelfelet ingår även effekten av andra slumpmässiga fel. Medelfelet anges i procent och visar urvalsfelets storlek i förhållande till det skattade värdet. För en skattad areal på exempelvis 50 000 hektar och ett medelfel på 3,0 % kan man med liten felrisk (5 %) säga att intervallet 50 000 +/- 2 x 1500 (dvs. 47 000–53 000 hektar) innesluter den verkliga arealen.

För vissa frågor redovisas konfidensintervall. Konfidensintervall ska tolkas som att det verkliga värdet med 95 % sannolikhet finns inom det angivna intervallet. Även för dessa frågor gäller det att när medelfelet i procent överstiger 35 % redovisas inte svaret.

Svarsbortfall

Svarsfrekvensen har beräknats till 81 % och därmed finns ett bortfall på ca 19 %. Av de svarande har 0,8 % skickat in ett helt tomt formulär. Förutom det finns partiella bortfall på enskilda frågor.

Bearbetning

Enkätsvarens rimlighet och konsistens har granskats. Detta har varit ett omfattande arbete med kontroll och verifiering. Detta har resulterat i att vissa svar kunnat uteslutas ur populationen samt att vissa svar kunnat rättas upp. Uteslutningar har ofta berott på nedlagd verksamhet eller att ett företag fått två enkäter. Rimligheten granskas genom att väldigt stora eller väldigt små värden kontrolleras samt en jämförelse med andra lämnade arealuppgifter. Konsistensen granskas genom en mängd olika kontroller av inkonsekventa svarsmönster. Orsakerna är antingen fel som uppstått vid scanning eller att svaren varit inkonsistenta eller orimliga. Verifiering har åtgärdat scanningsfelen. Övriga inkonsistenta eller orimliga svar har rättats upp så de blir konsistenta.

Bra att veta

Bakgrundsinformation om dränering och markavvattningen i jordbruket har hämtats från rapporten Jordbruksverket (2013) *Jordbrukets markavvattningsanläggningar i ett nytt klimat*, rapport 2013:14.

Annan statistik

Preliminär statistik publicerades 2014-01-08. *JO 41 SM 1401. Dränering av jordbruksmark. Preliminär statistik.* Jordbrukets dränering har tidigare undersökts bland annat 1981, 1973 samt 1951. Se <http://www.scb.se/datalager>.

Elektronisk publicering

Detta Statistiska meddelande finns kostnadsfritt åtkomligt på Jordbruksverkets webbplats <http://www.jordbruksverket.se> under Ta del av statistiken samt på SCB:s webbplats <http://www.scb.se> under Jord- och skogsbruk, fiske.

Mer information om statistiken och dess kvalitet ges i en särskild [Beskrivning av statistiken](#).

In English

Summary

If you would like to download the publication in PDF format, then please click on the link “Första sidan – I korta drag” above, then click on the link “Hela publikationen (PDF)”.

One third of the arable land needs new or refurbished drainage

Nearly 80 % of the arable land in Sweden has satisfactory drainage according to a survey performed by the Swedish Board of agriculture. 49 % of the land has tile drainage according to the same survey. 14 % of the arable land is in need of new tile drainage and 14 % of the land is in need of refurbished tile drainage according to the survey. But for the coming 5 years only 6 % of the land is planned to have either new tile drainage or refurbished tile drainage.

More tile drainage 2013

The share of land with tile drainage is almost twice as large in 2013 compared to 1927 when the first estimation in Sweden was made. That year 25 % of the arable land had tile drainage.

4 out of 10 plans maintenance cleaning of ditches

The spread of open ditches is larger than the spread of culvert ditches among the Swedish farmers. 71 % has open ditches to some extent while 39 % has culvert ditches to some extent. An extent of between 101 – 1 000 m is the most common situation.

44 % of the farmers have maintained their open ditches the last 5 years. Regarding culvert ditches that share is 19 % and one out of two doesn't know when the most recent maintenance of their culvert ditches was performed. Over 50 % of the holdings think there is a need for maintenance of the open ditches, over 20 % has this opinion of their culvert ditches. 44 % of the holdings plans for maintenance actions the coming 5 years while the share planning for culvert ditches maintenance is 14 %.

Only a small proportion of the holdings has arable land that is embanked and/or dependent on pumping for its drainage, this only exists within 4 % of the holdings. 31 % of the holdings belong to a ditch association, 31 % of these have an active management.

List of tables

Explanation of symbols	16
1. Area of drained and tile drained arable land in hectares	17
2. Arable land with need for new and refurbished tile drainage and planned drainage actions in hectares	18
3. Length of open ditch on the arable land (with impact on the drainage of the arable land). Percent of holdings	19
4. Most recent maintenance cleaning to any part of the open ditches. Percent of holdings	20
5. Need for maintenance cleaning to any part of the open ditches in the next few years. Percent of holdings	21
6. When is the next maintenance work to any of part the open ditches scheduled? Percent of holdings	22
7. Length of culvert ditches on the arable land (ditches with impact on the drainage of the arable land). Percent of holdings	23

8. Time for most recent maintenance to any part of the culvert ditches. Percent of holdings	24
9. Need for maintenance to any part of the culvert ditches the next few years. Percent of holdings	25
10. Next scheduled maintenance work to any part of the culvert ditches? Percent of holdings	26
11. Occurrence of arable land that is embanked and/or dependent on pumping for its drainage on the arable land employed by the holding. Percent of holdings	27
12. Belonging of the holding to a commonality drainage./ Occurrence of an active management in the commonality drainage. Percent of holdings	28
13. Hectare of tile drained arable land 1927– 2013	29

List of terms

Andel	Proportions
Areal	Area
Baljväxter, potatis, sockerbetor, oljeväxter	Leguminous, potatoes, beets, oilseeds
Behov av nytäckdikning	Need for new tile drainage
Behov av omtäckdikning	Need for refurbishment of tile drainage
Blandat jordbruk	Mixed farming
Brukad åkermark	Arable land
Driftsinriktning	Type of farming
Dikningsföretag	Ditch association
Företag	Holdings
Grönfoder/vall	Green fodder/Ley
Huvudsaklig gröda	Main crop
Husdjur	Livestock
Invallning	Embankment
Kulverterade utloppsdiken	Culvert ditches
Län	County
Medelfel (%)	Standard error of the mean (%)
Produktionsområde	Production area agriculture
Planerad ny- eller omtäckdikning	Planned new or refurbished tile drainage
Pumpning	Pumping
Småbruk	Small farms
Spannmål	Cereals
Storleksgrupp åkermark	Size of arable land
Systemtäckdikar	Tile drained
Systemtäckdikar de senaste 50 åren	Tile drained the last 50 years
Tillfredsställande dränering	Satisfying drainage
Underhållsrensning	Maintenance cleaning

Växtodling

Crop production

År

Year

Öppna diken

Open ditches

Övrigt

Other