

Lägesrapport om genomförandet av det operativa programmet för fiskerinäringen 2007-2013

I denna rapport ges en kortfattad information om läget i genomförandet av den Europeiska fiskerifonden i Sverige per den **30 september 2013**. Alla siffror som redovisas nedan avser EFF-delen (EU-delen). Motsvarande svenska offentliga medel har matchat dessa EFF-medel. Rapporten tar det s.k. återflödet i beaktning, dvs. de pengar som kommer tillbaka då ett projekt blir billigare än vad som förväntats utifrån beslutet om stöd. Således redovisas nettobeviljade medel.

Denna rapport ger en bild av programmets genomförande och är en del av punkt 6 på dagordningen för mötet med övervakningskommittén den 29 oktober 2013.

Programmet i sin helhet – Prioriterat område 1- 5 beviljade medel

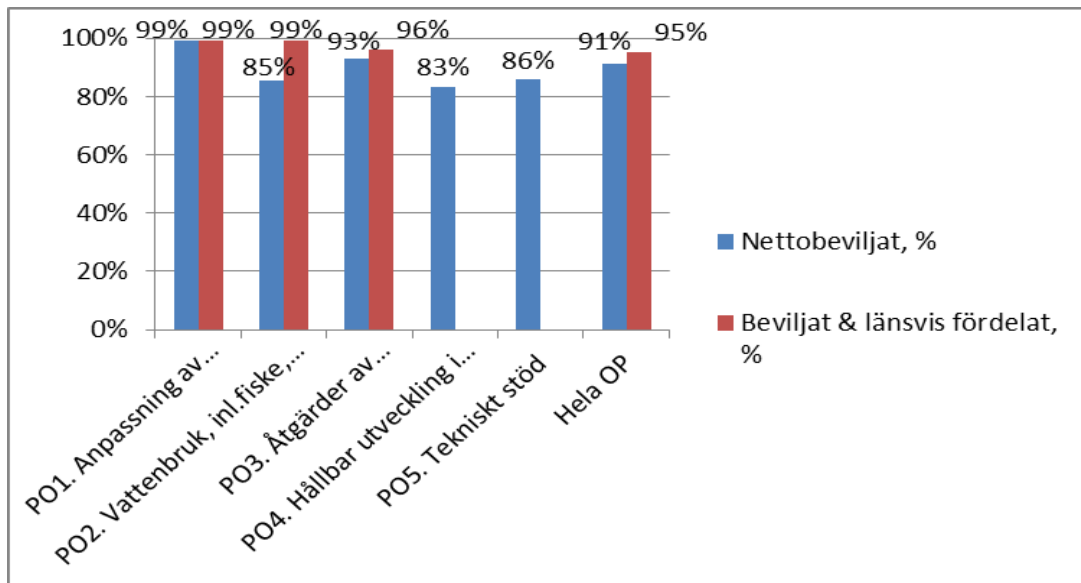
Av tabellen nedan framgår beviljade medel under hela programperioden fram till 30 september 2013.

Prioriterat område	Total ram	Nettobeviljat	Nettobeviljat, %
1. Anpassning av gemenskapens flotta	117 995 809	117 027 012	99%
2. Vattenbruk, Saluföring/beredning	98 396 649	84 065 645	85%
3. Gemensamma insatser	181 194 129	168 742 660	93%
4. Fiskeområde	69 797 480	59 213 196	85%
5. Tekniskt stöd	24 599 160	21 085 535	86%
Summa	491 983 227	449 108 822	91%

Som framgår av tabellen ovan har drygt 449 mnkr beviljats i stöd för programmet som helhet. De beviljande stöden motsvarar 91 % utav den totala EFF-ramen på drygt 491 mnkr. Sett till programmets hela period ligger de

beviljade stöden per den 30 september 2013 något under förväntat utfall vid ett linjärt utnyttjande (96,5%), dvs. vad som kan förväntas efter att programperiodens sju år snart har gått.

Om hänsyn tas till de medel som har fördelats till länen (främst prioriterat område 2 och 3) är motsvarande siffra 95 %, vilket ligger i närheten av ett linjärt utnyttjande av programmet som helhet.



Om man tittar på de prioriterade områdena ligger prioriterat område 1, 2 och 3 mycket nära eller över linjärt utnyttjande, förutsatt att länsvisa fördelningar inkluderas. Däremot ligger fiskeområdena, prioriterat område 4, något efter tillsammans med tekniskt stöd.

Utbetalda medel

Utbetalda medel under hela programperioden fram till och med den 30 september 2013 och uppdelat per prioriterat område framgår av tabellen nedan. Siffrorna är i SEK.

Prioriterat område	Total ram	Utbetalat, 30 sept 2013	Utbetalat, %
Anpassning av gemenskapens flotta	117 995 809	114 843 373	97%
Vattenbruk, Inlandsfiske, Saluföring/beredning	98 396 649	51 027 117	52%
Gemensamma insatser	181 194 129	103 383 344	57%
Fiskeområde	69 797 480	20 794 424	30%
Tekniskt stöd	24 599 160	16 862 413	69%
<i>Summa</i>	491 983 227	306 910 671	62%

Andelen utbetalda medel den 30 september 2013 uppgick till nästan 307 mnkr, vilket motsvarar 62 % vilket är en ökning med knappt 5%-enheter sedan föregående möte.

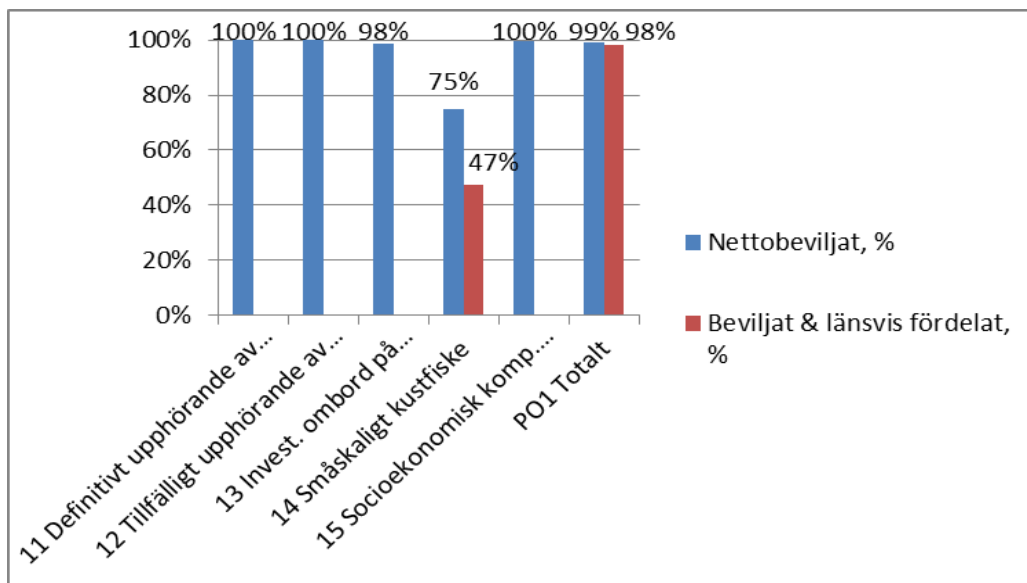
Prioriterat område 1 – Anpassning av gemenskapens fiskeflotta

Prioriterat område 1 syftar främst till att anpassa gemenskapens fiskeflotta. Verktyg för detta var exempelvis skrotningskampanjerna under dåvarande Fiskeriverkets tid. Dessa åtgärder är nu stängda. Kvar finns investeringar ombord på fiskefartyg i övriga flottan, investeringar i det småskaliga kustfisket, inkluderat investeringar ombord i det småskaliga fisket, samt socioekonomisk kompensation för förvaltning av flottan.

Nedan visas den totala EFF-ramen (EU-delen) för respektive åtgärdsområde inom prioriterat område 1, samt totalt beviljade stöd inklusive fördelade medel till länen.

Prioriterat område 1	Ram	Nettobeviljat, inkl länsvisfördelat	Beviljat, inkl länsvisfördelat %
Definitivt upphörande	95 152 600	95 152 600	100%
Tillfälligt upphörande	9 134 200	9 134 200	100%
Invest. ombord	5 430 592	5 348 916	98%
Småskaligt kustfiske	3 498 539	2 622 560	75%
Socioekonomisk komp	4 779 879	4 768 736	100%
Summa	117 995 809	117 027 012	99%

99% av medlen är beviljade inom det prioriterade området som helhet. Sedan en längre tid har de två mest resursintensiva åtgärderna varit stängda, Definitivt- och tillfälligt upphörande. Kvar återstår Investeringar ombord, Småskaligt kustfiske och Socioekonomisk kompensation. Jordbruksverket bedömer att det finns fortsatt en möjlighet att öka beviljandegraden något för dessa åtgärder då ett fåtal ansökningar fortfarande handläggs. Nedan presenteras utfallet i diagramform.



Prioriterat område 2 – Vattenbruk, Inlandsfiske och Beredning

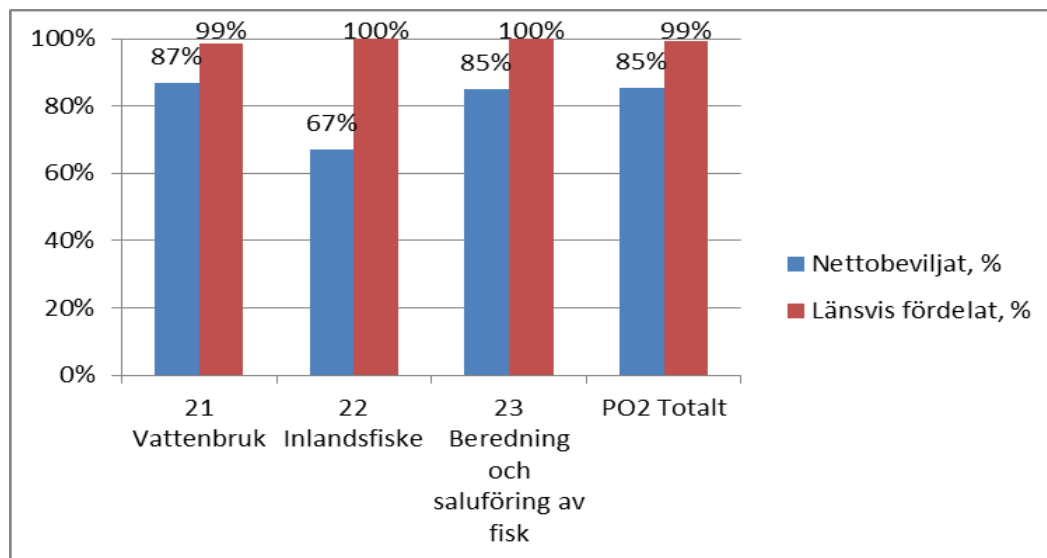
Prioriterat område 2 innehåller åtgärder för produktiva investeringar i vattenbruket, investeringar i beredning och saluföring, investeringar i inlandsfisket, miljövårdande åtgärder för vattenbruket samt åtgärder för djur- och folkhälsa.

Nedan visas den totala EFF-ramen (EU-delen) för respektive åtgärdsområde inom prioriterat område 2, samt totalt beviljade stöd inklusive fördelade medel till länen.

Prioriterat område 2	Ram	Nettobeviljat, inkl länsvisfördelat	Nettobeviljat, inkl länsvisfördelat %
Vattenbruk, prod invest	46 835 733	46 205 725	99%
Miljövårdande åtgärder	118 000	118 000	100%
Djurhälsa	-	-	-
Folkhälsa	-	-	-
Inlandsfiske	2 925 282	2 925 282	100%
Beredning och saluföring	48 635 634	48 635 634	100%
Summa	98 396 649	97 766 641	99%

Utnyttjade medel för hela prioriterat område 2 uppgår till 99 %. Trots att 99 % av befintliga medel har fördelats till länen för beslut återstår fortsatt arbete för att säkerställa att projekten beslutas. Inom åtgärdsområdena Beredning och saluföring, Produktiva investeringar inom vattenbruket samt Inlandsfiske återstår cirka 13

mnkr som fördelats till länen men där beslutat om stöd ännu inte fattats. Nedan presenteras utfallet i diagramform.



Prioriterat område 3 – Åtgärder av gemensamt intresse

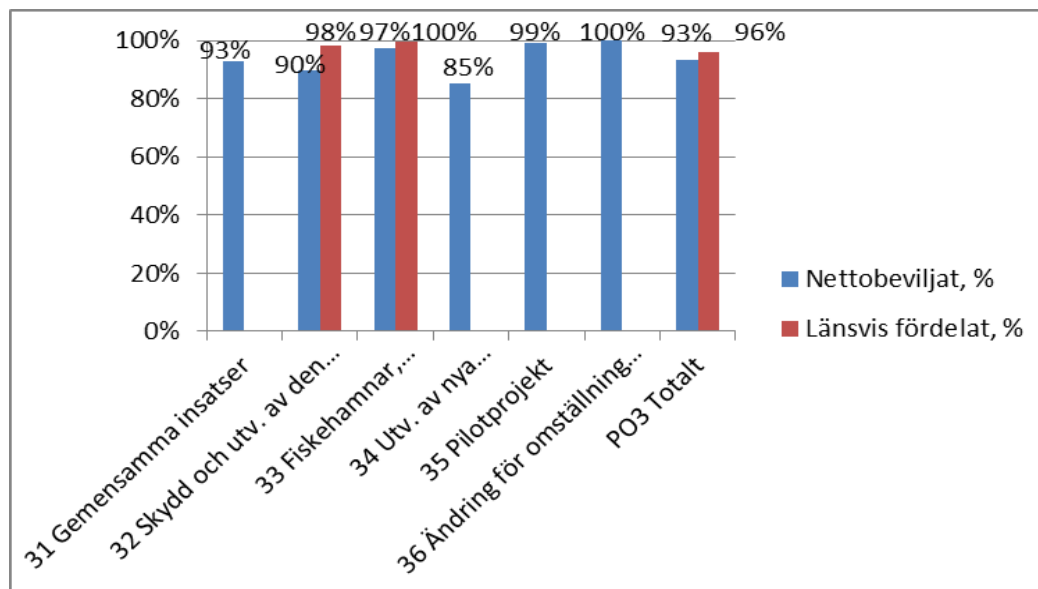
Prioriterat område 3 innehåller åtgärder inom Gemensamma insatser, Skydd och utveckling av den akvatiska faunan och florin, Fiskehamnar, Utveckling av nya avsättningsmöjligheter, Pilotprojekt samt Omställning av fiskefartyg.

Nedan visas den totala EFF-ramen (EU-delen) för respektive åtgärdsområde inom prioriterat område 3, samt totalt beviljade stöd inklusive fördelade medel till länen.

Prioriterat område 3	Ram	Nettobeviljat och länsvisfördelat	Nettobeviljat och länsvisfördelat, %
Gemensamma insatser	44 351 788	41 206 149	93%
Skydd outv. av den akvat. faunan	57 453 509	56 417 357	98%
Fiskehamnar, landn.platser	24 932 506	24 854 507	97%
Utv. av nya avsättn.möjligheter	16 223 485	13 829 433	85%
Pilotprojekt	33 962 741	33 617 296	99%
Omställning av fiskefartyg	4 270 100	4 270 100	100%
Summa	181 194 129	174 194 842	96%

Beviljade och länsvisfördelade medel uppgår till 96% inom prioriterat område 3. För närvarande är ett flertal ärenden under handläggning och kommer därmed att använda en del av de kvarvarande medel som tillfördes genom senaste programändringen. Merparten av dessa projekt återfinns inom åtgärdena

Gemensamma insatser och Utveckling av nya avsättningsmöjligheter. Nedan redovisas utfallet för prioriterat område 3 i diagramform.

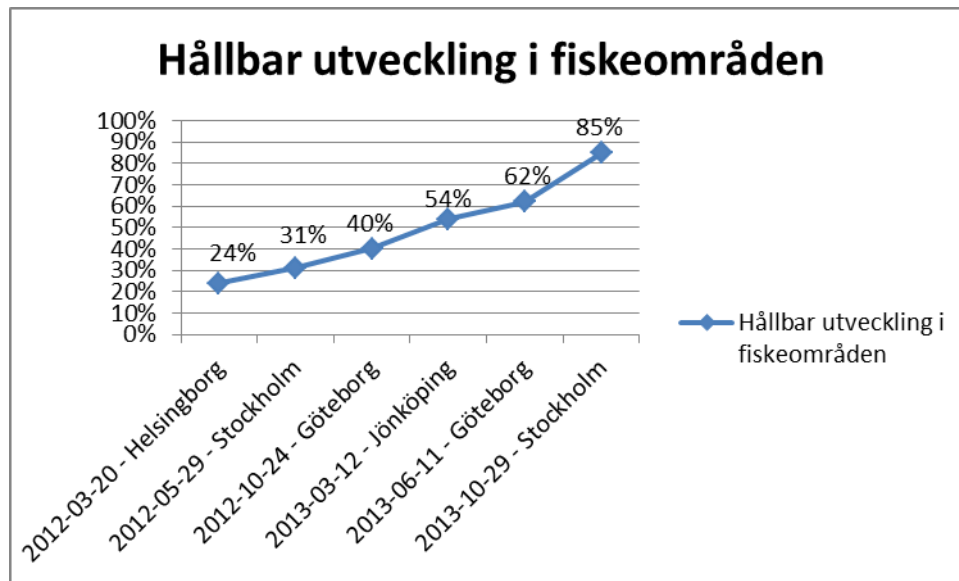


Prioriterat område 4 – Hållbar utveckling i fiskeområden (FOG)

Inom ramen för prioriterat område 4 har 85 % av tillgängliga medel beviljats. Som tidigare redovisats har medelutnyttjandet varit relativt svagt för fiskeområdena i förhållande till övriga prioriterade områden inom programmet.

Prioriterat område 4	Ram	Nettobeviljat	Nettobeviljat, %
Hållbar utv. i fiskeområden	69 797 480	59 213 196	85 %

Nedan redovisas ett diagram som visar på det stadigt ökande budgetutnyttjande för fiskeområdena under de senaste 1,5 åren. Punkterna i diagrammet är tidpunkter för sammanträden för Övervakningskommittén.



Jordbruksverket ser mycket positivt på ovan redovisade utveckling och bedömer att fiskeområdena har stor möjlighet att nå ett högt utnyttjande av tilldelade medel, trots den situation som rådde vid övertagandet av programmet. Det är dock tveksamt om fiskeområdena kommer att nå upp i ett så pass högt budgetutnyttjande att det kan jämföras rakt av med övriga prioriterade områden.

Prioriterat område 5 – Tekniskt stöd

Nedan visas den totala EFF-ramen åtgärdsområdet inom prioriterat område 5 och totalt beviljade stöd från programmets början t.o.m. den 30 september 2013.

Prioriterat område 5	Ram	Nettobeviljat	Nettobeviljat, %
Tekniskt stöd	24 599 160	21 085 535	86 %

Ett flertal ansökningar bereds för närvarande och kommer sannolikt att beviljas inom kort. Jordbruksverket bedömer att sannolikheten är hög att samtliga medel kommer att användas.