

2014-02-19

Lägesrapport om genomförandet av det operativa programmet för fiskerinäringen 2007-2013

I denna rapport ges en kortfattad information om läget i genomförandet av den Europeiska fiskerifonden i Sverige per den **12 februari 2014**. Rapporten levereras till ledamöterna för övervakningskommittén för fiskeriprogrammet 2007-2013 då mötet den 5 mars 2014 ställs in på grund av att det inte finns tillräckligt med information att förmedla som berättigar till att sammankalla ledamöterna för ett möte.

Alla siffror som redovisas nedan avser EFF-delen (EU-delen). Motsvarande svenska offentliga medel har matchat dessa EFF-medel. Rapporten tar det s.k. återflödet i beaktning, dvs. de pengar som kommer tillbaka då ett projekt blir billigare än vad som förväntats utifrån beslutet om stöd. Således redovisas nettobeviljade medel.

Programmet i sin helhet – Prioriterat område 1- 5 beviljade och utbetalade medel

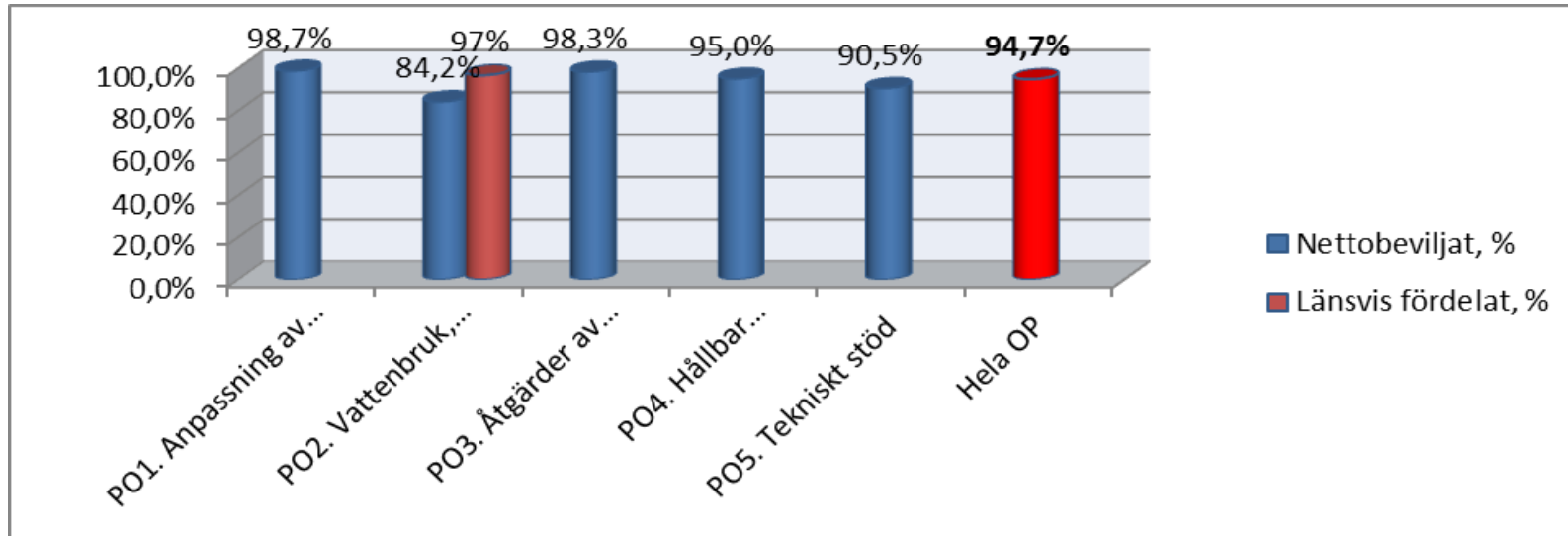
Beviljade medel

Av tabellen nedan framgår nettobeviljade medel under hela programperioden fram till 12 februari 2014. Siffrorna är i SEK.

Prioriterat område	Total ram	Nettobeviljat	Nettobeviljat, %
1. Anpassning av gemenskapens flotta	117 995 809	116 505 172	99%
2. Vattenbruk, Saluföring/beredning	98 396 649	82 898 565	84%
3. Gemensamma insatser	181 194 129	178 123 878	98%
4. Fiskeområde	69 797 480	66 336 003	95%
5. Tekniskt stöd	24 599 160	22 267 330	91%
Summa	491 983 227	466 130 947	95%

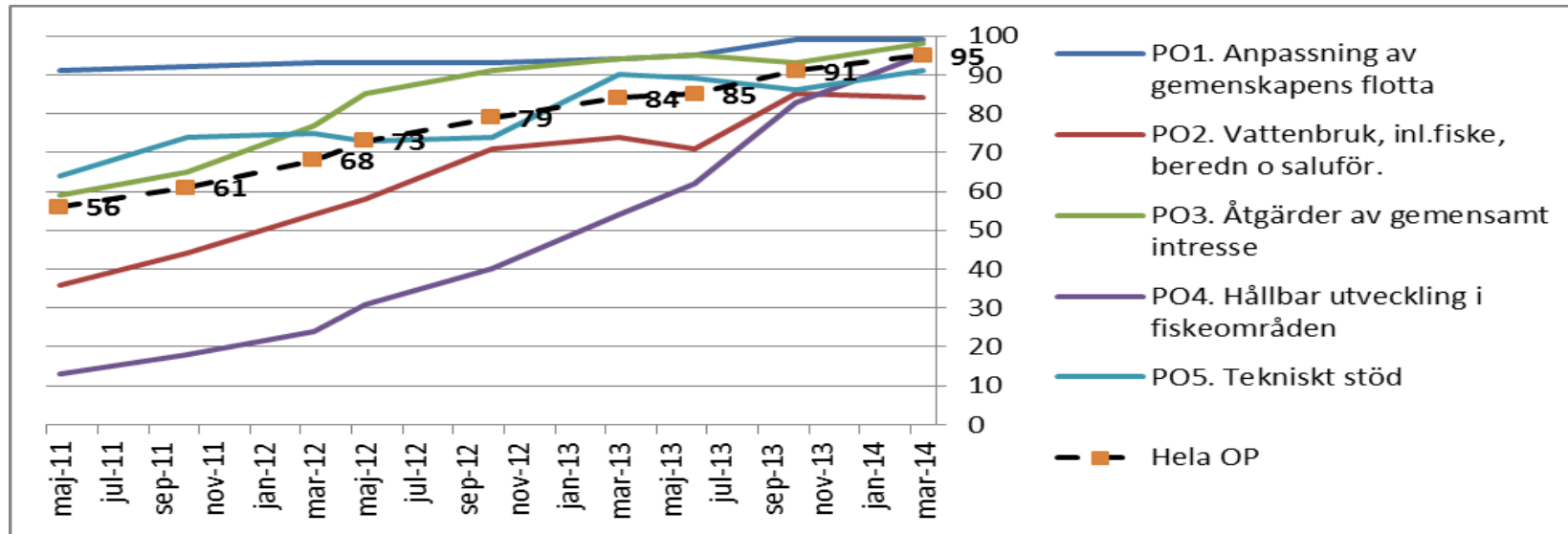
Som framgår av tabellen ovan har drygt 466 mnkr beviljats i stöd för programmet som helhet. De beviljande stöden motsvarar knappt 95 % utav den totala EFF-ramen på drygt 491 mnkr. Programmet får därmed anses ha ett gott utnyttjande men det finns fortfarande utrymme viss ökning av budgetutnyttjandet.

Nedan redovisas motsvarande siffror i diagramform i syfte att skapa en översikt. Inom ramen för prioriterat område 2 har även länsvisa fördelningar inkluderats, se mörkröd stapel.



För första gången ligger samtliga prioriterade områden över 90 % sett till budgetutnyttjandet, förutsatt att länsvis fördelning inkluderas inom prioriterat område 2. Jordbruksverket bedömer att det fortsatt finns utrymme för en viss ökning sett till beviljade medel då det fortsatt finns ansökningar kvar inom främst prioriterat område 2, 4 och 5. Det finns enbart möjlighet att komma in med ansökningar inom prioriterat område 4 och 5 då dessa inte regleras med någon sista ansökningsdag. För övriga prioriterade områden var sista ansökningsdag 30 april 2013.

I syfte att ge en historisk överblick över utvecklingen av samtliga prioriterade områden såväl som programmet i sin helhet redovisas i nedanstående diagram.



Rent översiktligt kan det konstateras att prioriterat område 1 redan tidigt haft ett högt utnyttjande, även i viss mån prioriterat område 3. Den starkaste utvecklingen mellan maj 2011 fram till 12 februari 2014 har prioriterat område 4 haft. För programmet som helhet kan en i det närmaste linjär utveckling skönjas utifrån diagrammet och därmed en jämn beslutstakt, dock är skillnaden stor mellan de olika prioriterade områdena.

Kommentarer beviljade medel

Prioriterat område 1 – Anpassning av gemenskapens fiskeflotta

99 % av medlen är beviljade inom det prioriterade området som helhet. Sedan en längre tid har de två mest resursintensiva åtgärderna varit stängda, Definitivt- och tillfälligt upphörande. Kvar återstår Investeringar ombord, Småskaligt kustfiske och Socioekonomisk kompensation. Jordbruksverket bedömer att det finns en mycket begränsad möjlighet att öka beviljandegraden ytterligare då det endast finns ett fåtal ärenden kvar hos länen som ännu inte fått beslut.

Prioriterat område 2 – Vattenbruk, insjöfiske och beredning och saluföring

Utnyttjade medel för hela prioriterat område 2 uppgår till 84 %. Den 7 februari fattade Jordbruksverket beslut om den sista fördelningen inom det prioriterade området. Fördelningen gick till åtgärden vattenbruk, produktiva investeringar, och uppgick till drygt 19 mnkr. Således kvarstår ett fortsatt arbete för länen att besluta om dessa medel som gjorts tillgängliga för att säkerställa ett så högt budgetutnyttjande som möjligt.

Vid en jämförelse mellan programmets prioriterade områden så kan det konstateras att prioriterade område 2 ligger något efter övriga prioriterade områden. Totalt sett har 97 % av befintliga medel gjorts tillgängliga för länen.

Prioriterat område 3 – Åtgärder av gemensamt intresse

Historisk sett har prioriterat område 3 haft mycket god efterfrågan på medel vilket utgjorde en av de parametrar som låg till grund för den senaste programändringen som resulterade i att prioriterat område 3 tillfördes medel, totalt 9 mnkr. Stora delar av dessa medel som tillförts har använts till projekt som såsom forskningsprojekt, draggningar efter spökgarn, bildande av producentorganisationer med mera. Dagens budgetutnyttjande som uppgår till 98 % förväntas inte öka ytterligare då sista ansökningsdag passerat.

Prioriterat område 4 – Hållbar utveckling i fiskeområden

Inom ramen för prioriterat område 4 har 95 % av tillgängliga medel beviljats. Som tidigare redovisats vid sammanträden för övervakningskommittén har medelutnyttjandet varit lågt under en längre tid för fiskeområdena. Vi kan dock konstatera att denna bild starkt förändrats under föregående år.

Under 2013 har det prioriterade området haft den i särklass starkaste utvecklingen, en ökning på drygt 40 %. Budgetutnyttjandet förväntas öka ytterligare då Jordbruksverket genomfört en omfördelning av medel mellan fiskeområden den 30 januari 2014 i syfte att säkerställa ett så högt budgetutnyttjande som möjligt, mer om detta nedan.

Prioriterat område 5 – Tekniskt stöd

Inom prioriterat område 5, tekniskt stöd, har det under en längre tid varit medelsbrist. Detta har inneburit att en hård prioritering har genomförts i valen av vilka projekt som ska genomföras i syfte att stärka programmets genomförande i sin helhet. Samtliga pengar är i dagsläget uppbokade, dock inte beslutande, då det inte finns någon sista ansökningsdag för det prioriterade området.

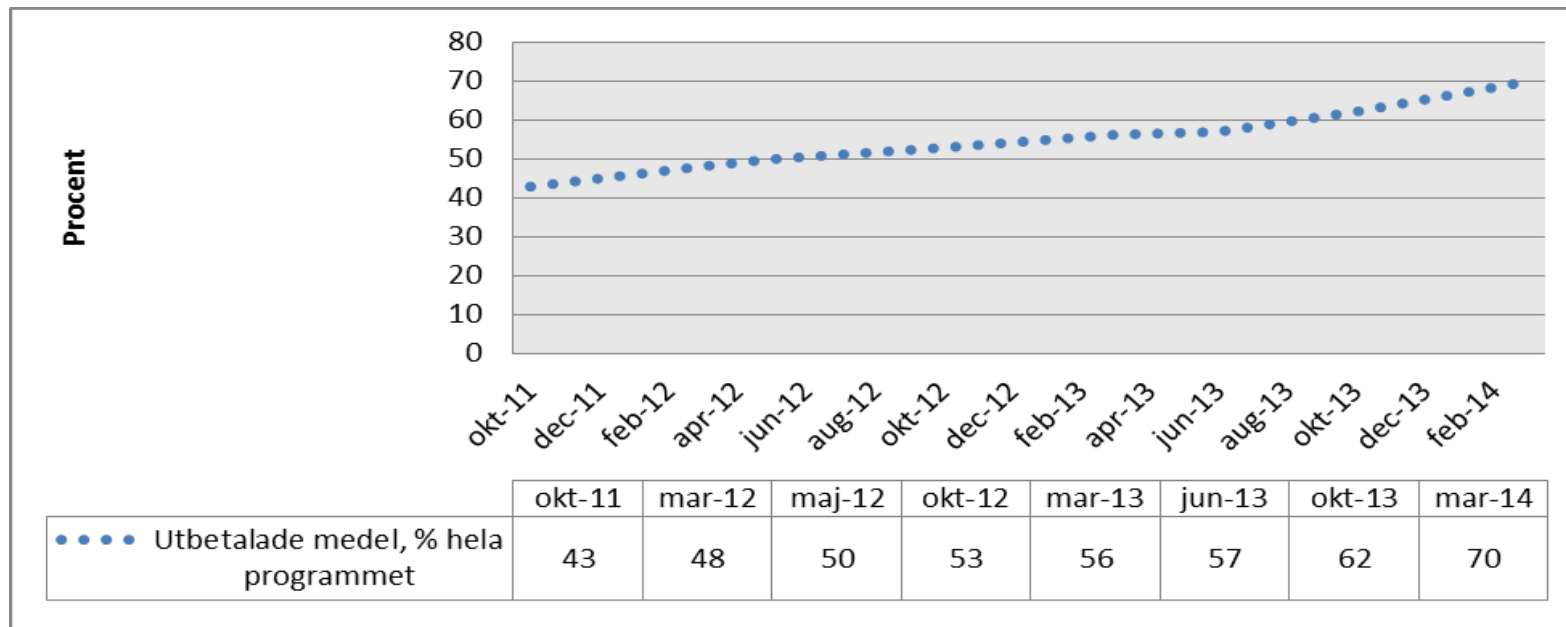
Utbetalade medel

Utbetalade medel under hela programperioden fram till och med den 12 februari 2014 och uppdelat per prioriterat område framgår av tabellen nedan. Siffrorna är i SEK.

Prioriterat område	Total ram	Utbetalat	Utbetalat, %
Anpassning av gemenskapens flotta	117 995 809	115 572 615	98%
Vattenbruk, Inlandsfiske, Saluföring/beredning	98 396 649	53 818 340	55%
Gemensamma insatser	181 194 129	125 751 070	69%
Fiskeområde	69 797 480	27 605 996	40%
Tekniskt stöd	24 599 160	21 100 734	86%
<i>Summa</i>	491 983 227	343 848 754	70%

Andelen utbetalda medel den 12 februari 2014 uppgick till nästan 344 mnkr, vilket motsvarar knappt 70 % vilket är en ökning med knappt 8 % -enheter sedan övervakningskommittén sammanträdande den 29 oktober 2013. Angående utbetalningstakten så har detta diskuteras vid ett flertal sammanträden med övervakningskommittén under 2013. Vi kan nu meddela att det återtag som förutspåddes, enligt N+2-regeln, i storleksordningen 10-20 mnkr har helt lyckats undvikas för 2013. Ett sådant återtag hade alltså inneburit att EU dragit in pengar från programmet.

Nedanstående diagram visar utvecklingen över tid sett till utbetalade medel. Tidsspannet som inkluderas är från oktober 2011 fram till 12 februari 2014. Hållpunkterna i diagrammet är datum då övervakningskommittén sammanträtt.



Sista kvartalet under 2013 visar på en något snabbare utbetalningstakt. Detta bidrog mycket starkt till att det förutspådda återtaget lyckades undvikas. Trots detta positiva resultat för 2013 så vill vi understryka att Jordbruksverket och länsstyrelsen står inför liknande uppgift under 2014. Beloppet uppgår till i princip detsamma som måste betalas ut under 2014 för att undvika ett återtag.

*Måluppfyllelse per prioriterat område****Priority area 1***

	Starting point	2015	2012-12-31	2013-12-31
Reduce BT demersal trawlers	9482	-4741	-2466	-2466
Reuce kW demersal trawlers	50 331	-25166	-9590	-9590
No of decisions of support - diversification of income sources and activities	0	50	3	5
No of decisions of support - increased use of selective gears	0	350	15	51

Priority area 2

	Starting point	2015	2012-12-31	2013-12-31
No of decisions of support - reduced environmental effects	0	330	26	38
Increased volume of production aquaculture, tonnes	8165	816	4883	*

Priority area 3

	Starting point	2015	2012-12-31	2013-12-31
No of people educated	0	1200	130 (prioriterat område 3) 241 (hela programmet)	168 (prioriterat område 3) 319 (hela programmet)
No of decisions of support - increased possibilities to protect and develop resources	0	50	41	50

Priority area 4

	Starting point	2015	2012-12-31	2013-12-31
No of projects - increased diversification	0	50	3	17
No of new companies, fishing tourism	0	13	0	2*

No of new employment, fishing tourism	0	20	0	0
--	----------	-----------	----------	----------

Priority area 5

	Starting point	2015	2012-12-31	2013-12-31
Number of information activities	0	75	48	48

Kommenterar måluppfyllnad

Vi återkommer till analysen av måluppfyllnaden vid kommande möte med övervakningskommittén den 14 maj 2014 i Göteborg. Vid detta möte kommer årsrapporten för 2013 att redovisas och de analyser som inkluderas där är ännu inte klara och bör inte föregås i föreliggande rapportering.

Övrig information

Inställning av betalningar

Sverige rekviderar medel från EU-kommissionen på löpande basis, normalt sett 3 gånger per år. Under 2013 års revision av projekt/insatser har resultatet av dessa visat på en felprocent som överstiger toleransnivån på 2 %. EU-kommissionen har därför beslutat att avbryta kommande betalningar till Sverige i väntan på vidare utredning. För närvarande för EU-kommissionen en dialog med reviderande myndighet, Ekonomistyrningsverket (ESV), som en del av utredningen. Vi återkommer till detta då vi har ytterligare information.

Omfördelning av budget mellan fiskeområden

Samtliga fiskeområden har tillsammans med Jordbruksverket och länsstyrelserna ett gemensamt ansvar för att de pengar som EU och regeringen avsatt för utveckling av fiskeområden på lokalnivå (prioriterat område 4) utnyttjas fullt ut. Jordbruksverket har sedan september 2013 mer regelbundet följt varje enskilt fiskeområdes budgetutnyttjande. Kommunikation har skett med verksamhetsledarna för FOG och länsstyrelserna via mejl och via fiskemeddelanden. Syftet har varit att uppmärksamma fiskeområdena och länsstyrelserna på budgetutnyttjandet och att se över så att så mycket pengar som möjligt utnyttjas inom prioriterat område 4.

Lägesbeskrivning 2014-02-13

Totalt hade hittills ca 95 % av budgeten för prioriterat område 4 använts/bokats upp. Tre områden hade pengar över, som omfattade ett belopp på 631 300 kr. Dessa pengar kunde inte användas. Åtta områden saknade pengar, vilket motsvarade ett belopp på 976 000 kr. Vissa av projekten, som ingår i detta belopp, var godkända av FOG, men inte inlagda och beslutade av länsstyrelserna. Det fanns dock inte tillräckligt med pengar att omfördela från andra FOG för att täcka upp alla de nyligen godkända projekten. Den 30 januari 2014 fattade Jordbruksverket ett beslut om att omfördela budgetar mellan fiskeområdesgrupperna. Omfördelningen blev enligt följande:

FOG	Nuvarande budget	Minus eller plus	Ny budget
Blekinge	3 300 000	60 000	3 360 000
Fiskefrämjandet Stockholm	5 500 000	89 300	5 589 300
Gotland	3 700 000	36 000	3 736 000
Halland	4 100 000	-164 000	3 936 000
Kustlandet	6 668 071	138 000	6 806 071
Kustlinjen	2 900 000	-306 300	2 593 700
Norra Bohuslän	4 600 000	76 000	4 676 000
Sydkusten	6 700 000		6 700 000
Södra Bohuslän	4 400 000		4 400 000
Södra Bottenhavet	4 900 000	47 000	4 947 000
Tornedalen m Haparanda	5 494 500	88 000	5 582 500
Vindelälven	6 534 909	97 000	6 631 909
Vänerskärgården m Kinnekulle	5 500 000		5 500 000
Vättern	5 500 000	-161 000	5 339 000
TOTALT	69 797 480		69 797 480

Utvärdering av FOGs arbete

Den 5 februari 2014 ordnade Jordbruksverket en träff för representanter från alla FOG. Närmare ett 30-tal personer deltog. Syftet med träffen var att ge FOG möjlighet att träffas, diskutera gemensamma frågor, utbyta erfarenheter, dela med sig av tankar och idéer på ett strukturerat sätt med fokus på uppföljning, utvärdering och lärande. En workshop genomfördes där deltagarna fick utgå ifrån de frågor som de ska besvara i en utvärderingsrapport. Deltagarna fick också information om vad som är på gång inom den närmaste framtiden inom lokalt ledd utveckling (CLLD)/LLU) och möjlighet att ställa frågor och få svar.

FOG utvärderingsrapporter ska skickas till jordbruksverket 28 februari och resultaten kommer att sammanställas och redovisas i årsrapporten 2013 för fiskeriprogrammet.