

Övervakningskommittén

för landsbygdsprogrammet

30-31 maj 2012

Lägesrapport per den 31 mars 2012

Highlights

- Totalt utbetalt 23 026 mnkr sedan programstart
- 773 mnkr utbetalt under 2012 Q1
- 75 procent beviljat av totala budgeten
- 224 mnkr beviljades i axel 4, 9,4 % av budgeten
- Nya möjligheter i axel 1 och 3 samt översyn under 2012



I denna rapport ges en kortfattad information om läget i genomförandet av landsbygdsprogrammet per den **31 mars 2012**. De siffror som redovisas i denna rapport baseras på programändring nr 9.

Fortsatt positiv utbetalningstakt

Under perioden jan-mars 2012 har Jordbruksverket betalat ut 773 mnkr. Det var en ökning med 66 mnkr (9,3 %) jämfört med perioden 2011 Q1. Totalt har 23 026 mnkr betalats ut sedan programstarten, vilket motsvarade cirka 63 procent av programbudgeten (36 322 mnkr). För ett detaljerat diagram över utbetalningsläget för samtliga åtgärder se bilaga 1.

I tidigare lägesrapport kunde vi konstantera att utbetalningstakten har utvecklats positivt under den senaste perioden och våra förhoppningar att betala ut över 5 500 mnkr under 2012 ligger fortfarande kvar.

Diagrammet nedan visar utvecklingen för utbetalt stödbelopp per kvartal (utbetalt), totalt utbetalt belopp per kvartal (totalt) samt estimerat målvärde¹ för totalt utbetalt belopp (målvärde) för perioden 2007-2012 Q1.

Diagram 1. Totalt utbetalt 2012 Q1

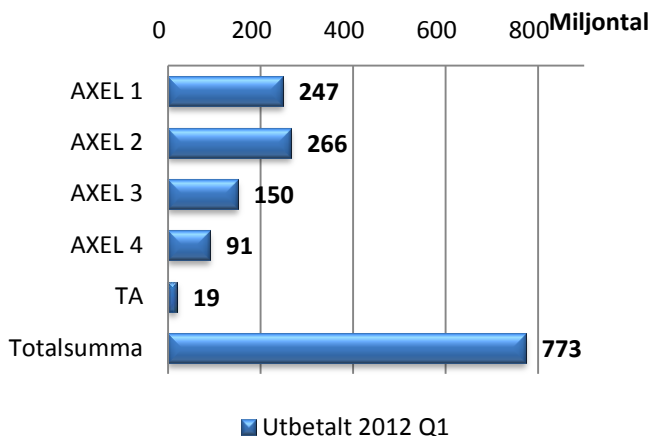
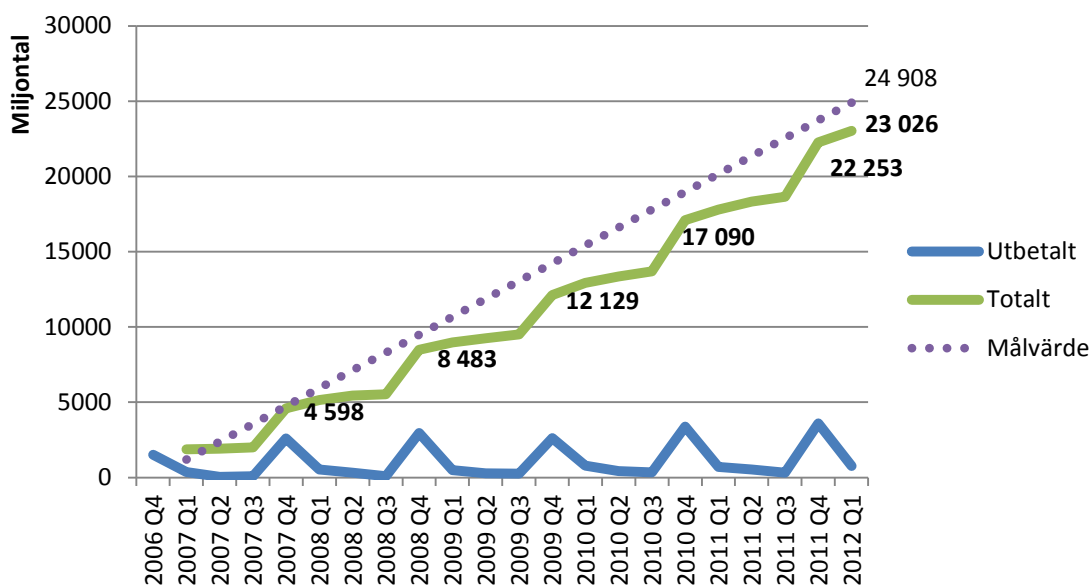


Diagram 2. Totalt utbetalt belopp för perioden 2007-2012 Q1

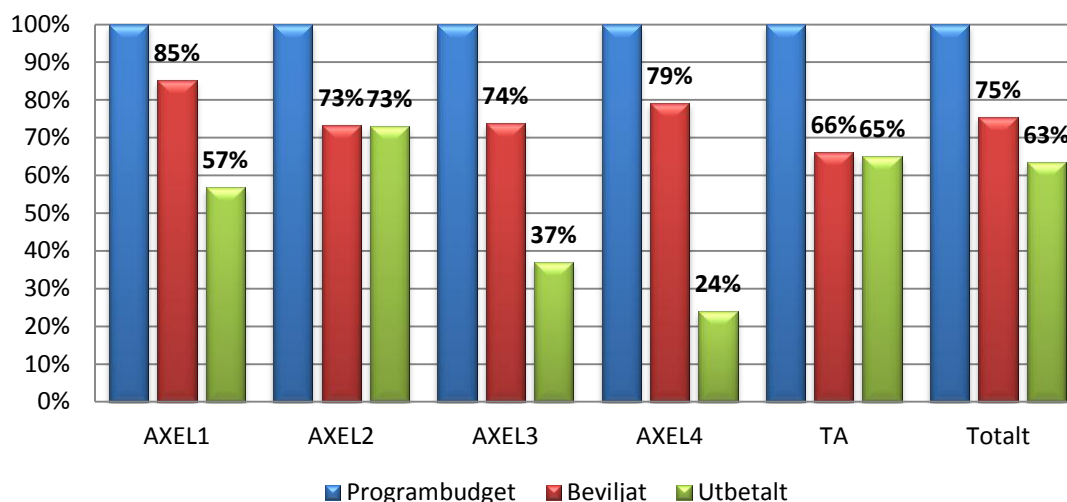


¹ Uträkningsformel för estimerat målvärde för totalt utbetalt belopp; (Programbudget för åtgärd 212/214 * (år x/7 år)) + (Programbudget för LB-stöd inkl TA * (år x/9 år)). Estimerat målvärde för 2012-03-31, x = år 5,25) = (22 284 mnkr x (år 5,25/7 år)) + (14 048 mnkr x (år 5,25/9 år)) = 24 908 mnkr.

Programbudget, beviljat och utbetalt stöd

I detta avsnitt redovisas en översikt för beviljat och utbetalt belopp i relation till programbudgeten i respektive axel samt en summering av programbudgeten för perioden 2007-2012 Q1 i procent och i miljoner kr, ackumulerat till och med 31 mars 2012. I bilaga 2 finns motsvarande diagram uppdelat per åtgärd.

Diagram 3. Beviljat och utbetalt i relation till programbudget



Tabell 1.	AXEL 1	AXEL 2	AXEL 3	AXEL 4	TA	Totalt
Programbudget	5 716	23 348	3 739	2 375	1 155	36 332
Beviljat	4 866	17 125	2 758	1 882	763	27 394
Utbetalt	3 250	17 071	1 385	569	751	23 026

Fram till 2012 Q1 var 75 procent av programbudgeten beviljat vilket ligger i fas med det estimerade målvärdet för beviljat stöd 2012 Q1 som var på 75 procent². Den kraftigaste utvecklingen skedde i axel fyra. En ökning med nio procentenheter i beviljat stöd och fyra procentenheter i utbetalat stöd under perioden jan-mars 2012.

Utveckling i axel 1, 3 och 4 under Q1

Under 2012 Q1 beviljades 622 mnkr och 488 mnkr betalades ut, vilket motsvarade 5,3 procent respektive 4,1 procent av den totala budgeten i axel 1, 3 och 4.

Tabell.2 - beviljat & utbetalt Q1	Beviljat i mnkr	Utbetalt i mnkr	Beviljat i %	Utbetalt i %
Axel 1	220	247	3,8%	4,3%
Axel 3	178	150	4,8%	4,0%
Axel 4	224	91	9,4%	3,8%
Totalt för axel 1, 3 och 4.	622	488	5,3%	4,1%

² 5,25 år/7 år = 75 %

I axel 1 stod modernisering av jordbruksföretag (121) av majoriteten av utbetalningen både i kronor och procentuellt under Q1 2012 och i åtgärden högre värde i jord- och skogsbruksproduktion (123) beviljades mest stöd i förhållande till åtgärdens budget.

Tabell 3. Axel 1 - beviljat & utbetalt under 2012 Q1 av budget	Beviljat i %	Utbetalt i %
111-Yrkesutbildning o information, jord o skog	1,9%	2,4%
112-Startstöd till unga jordbrukare	2,3%	2,8%
121-Modernisering av jordbruksföretag	5,1%	5,8%
123-Högre värde i jord- och skogsbruksprod.	6,3%	5,1%

I axel 3 visade grundläggande tjänster för befolkningen på landsbygden (321) en hög beviljningstakt på 8,4 procent av åtgärdens budget. Åtgärdena förnyelse och utveckling av byar (322) och bevarande och uppgradering av natur och kulturarvet (323) hade högst utbetalningsnivå procentuellt i förhållande till deras budget i axel 3.

Tabell 4. Axel 3 - beviljat & utbetalt under 2012 Q1 av budget	Beviljat i %	Utbetalt i %
311-Diversifiering till annat än jordbruk	5,7%	3,2%
312-Etablering av mikroföretag	3,0%	4,2%
313-Främjande av turismverksamhet	3,4%	4,4%
321-Grundläggande tjänster för befolkn. på landsbygden	8,4%	3,9%
322-Förnyelse och utveckling av byar	4,4%	5,6%
323-Bevarande och uppgradering av natur- och kulturarvet	2,1%	6,9%
331-Utbildning och information	1,5%	3,5%

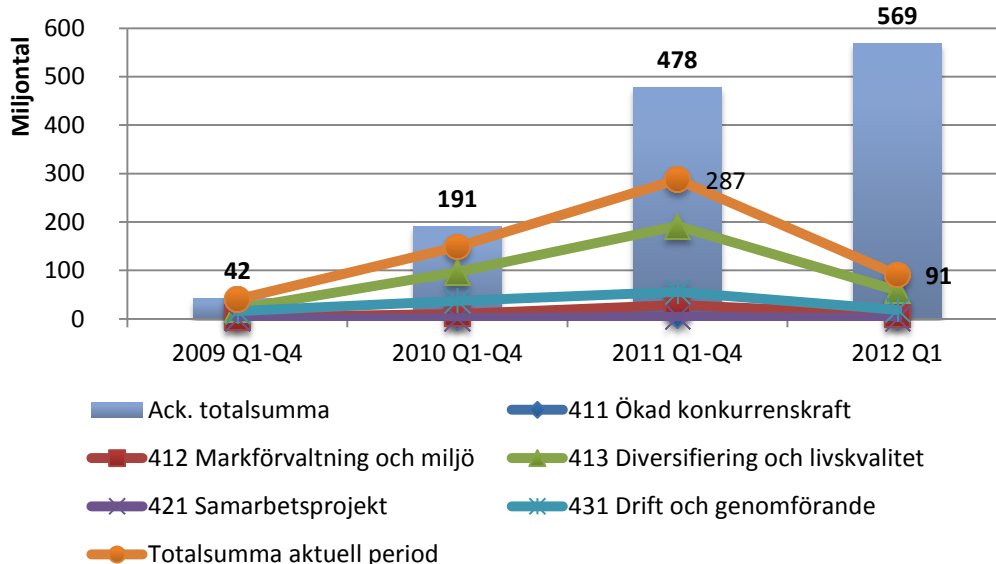
Beviljningstakten i axel 4 har under perioden jan-mars 2012 utvecklats mycket positivt i jämförelse med andra åtgärder/axlar. Totalt beviljades 224 mnkr i axel 4, vilket motsvarar 9,4 procent av den totala budgeten i axel 4. Det var framförallt i åtgärdena ökad konkurrenskraft (411) och samarbetsprojekt (421) som det beviljades mest i.

Tabell 5. Axel 4 - beviljat & utbetalt under 2012 Q1 av budget	Beviljat i %	Utbetalt i %
411-Ökad konkurrenskraft	10,5%	3,0%
412-Markförvaltning och miljö	7,7%	2,0%
413-Diversifiering och livskvalitet	8,8%	4,7%
421-Samarbetsprojekt	10,0%	1,5%

Även om utbetalningstakten var något sämre i axel 4 i jämförelse med axel 1 och 3 så har utbetalt stöd ökat jämfört med året innan. Under första kvartalet 2012 betalades 91 mnkr ut och jämfört med året innan låg utbetalningsnivå på cirka 72 mnkr³ per kvartal, se diagram 4.

³ 287 mnkr/4 kvartal = 72 mnkr

Diagram 4. Totalt utbetalt belopp för perioden 2007-2012 Q1 i axel 4



Nya möjligheter och översyn under 2012

Fri omfördelning inom utpekade grupper i axel 1 och 3

Flera åtgärder inom åtgärder i axel 1 och 3 har en utnyttjandegrad (beviljade medel i relation till budget) på över 80 procent och i vissa fall är pengarna nästan helt slut. I början av maj 2012 infördes därför möjligheten att fritt fördela om pengar mellan åtgärder inom utpekade grupper samt i vissa fall mellan budgetposter inom en åtgärd.

Överteckning i axel 1 och 3

Av erfarenhet vet vi att insatser ofta blir billigare än vad stödmottagarna fått beviljat i beslut. För att undvika att det vid programslutet återförs pengar som det är försent att använda, är det önskvärt att stödmyndigheterna får bevilja mer stöd än vad som tilldelats för åtgärder i landsbygdsprogrammet. Möjligheten att överteckna åtgärder/grupper planeras ske till våren/sommaren 2012.

Översyn i axel 1 och 3 under hösten 2012

Under hösten 2011 genomförde Jordbruksverket en omfördelning av pengar inom axel 1 och 3 från stödmyndigheter med låg utnyttjandegrad i vissa åtgärder till stödmyndigheter med högt utnyttjandegrad inom samma åtgärd. En ny översyn planeras till hösten 2012 i axel 1 och 3.

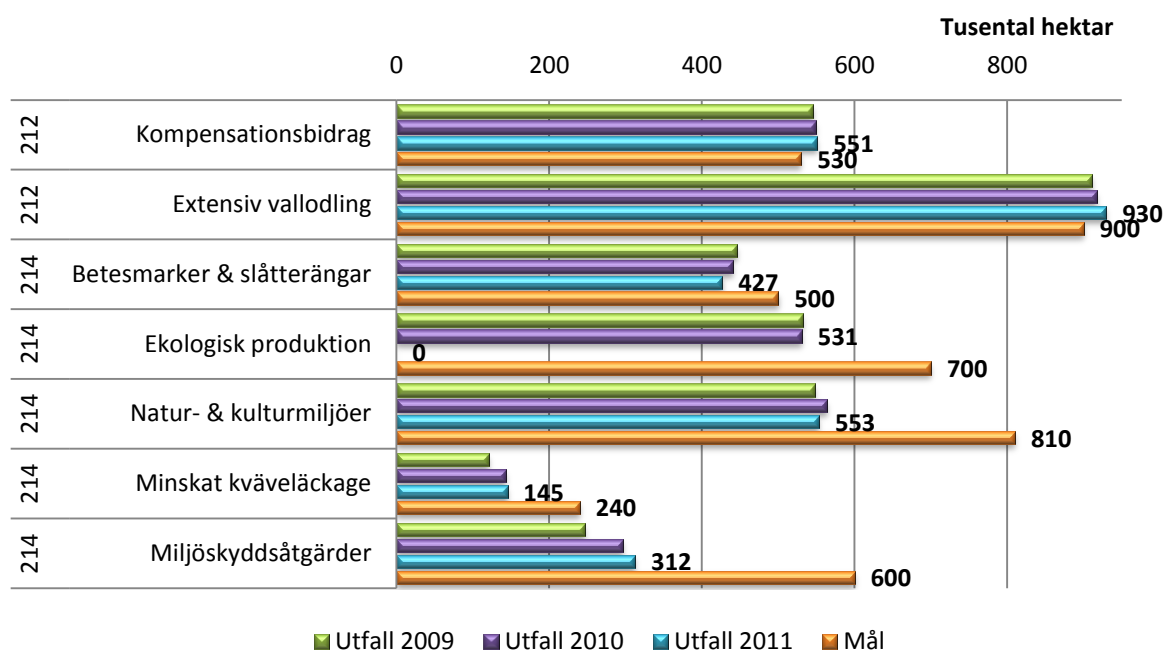
Översyn i axel 4 under sommaren 2012

Under sommaren 2012 kommer Jordbruksverket att omfördela pengar mellan LAG-grupper i axel 4. Syftet med omfördelningarna är att anpassa fördelningarna utifrån ändrade förutsättningar samt för att säkerställa ett högt utnyttjande av tilldelade pengar i landsbygdsprogrammet.

Ansökningsläget för vissa ersättningsformer i mindre gynnande områden (212) och för miljövänligt jordbruk (214) inom axel 2

Diagrammet nedan visar i tusentals hektar för perioden 2009-2010 samt slutligt utfall för 2011 i förhållande till uppsatta mål. Definitiva siffror för ekologisk produktion fastställas i juli 2012.

Diagram 5. Ansökningsläget för vissa ersättningsformer inom axel 2



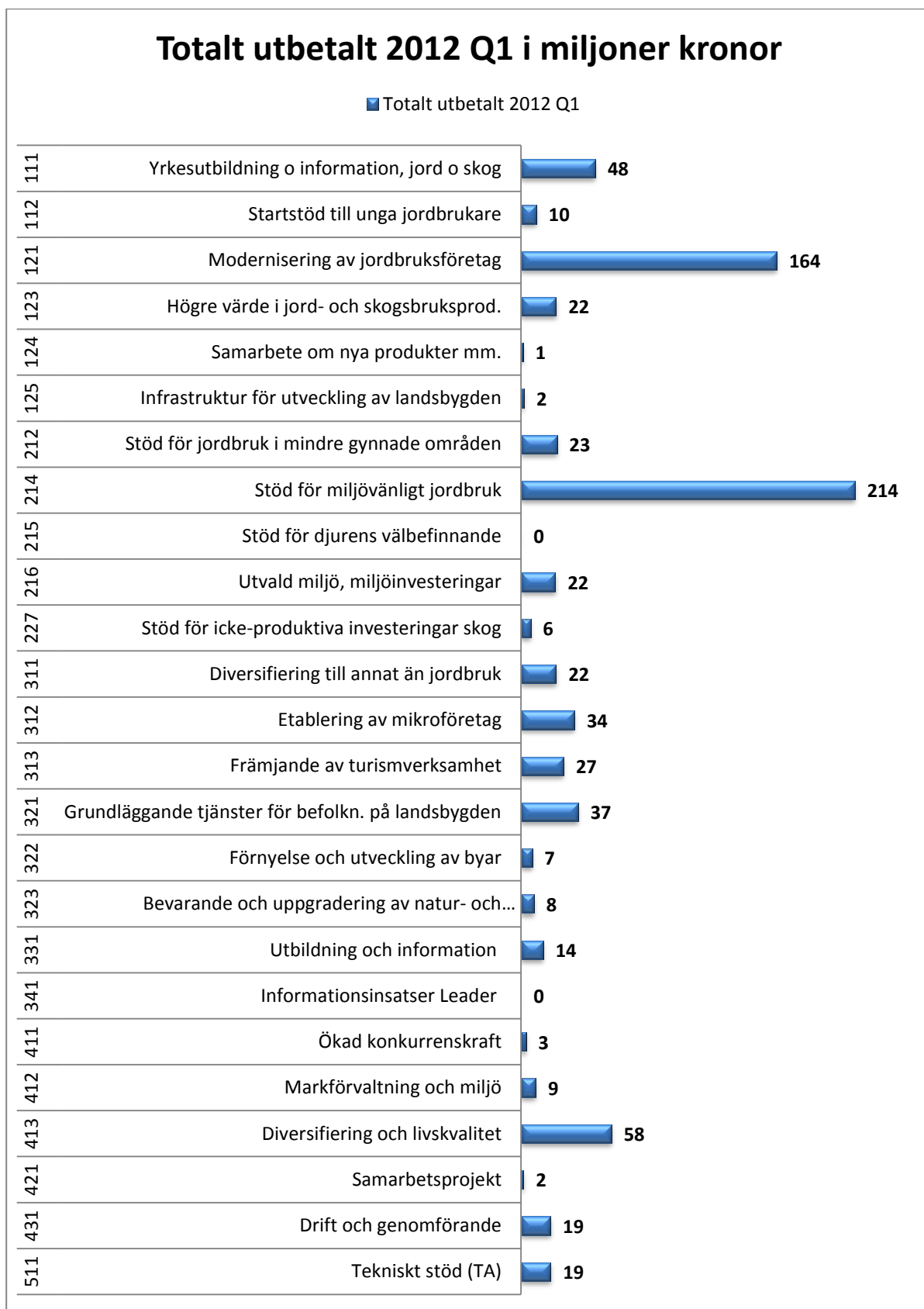
Ersättningsformerna kompensationsbidrag och extensiv vallodling har sedan programstarten visat en god anslutning i förhållande till uppsatta mål. Ansökningsläget för 2011 visar att de båda ersättningsformerna återigen kommer överstiga sina målvärden. Betesmarker och slätterängar har en god anslutning till målvärdet men trenden visar en fallande utveckling de senaste åren. För ersättningsformerna natur och kulturmiljöer, ekologisk produktion och minskat kväveläckage har anslutningen varierat mellan 60-75 procent av målvärdet. Av de redovisade ersättningsformerna är anslutning fortfarande svag för miljöskyddsåtgärder där ansökningsläget för 2011 blev 52 procent av uppsatt mål.

Tabell 6. Premie per hektar

	Utfall 2011, antal hektar	Totalt utbetalt 2011	Premie per hektar
212-Kompensationsbidrag	551 021	740 742 923 kr	1 344 kr
212-Extensiv vallodling	929 628	745 261 570 kr	802 kr
214-Betesmarker & slätterängar	426 618	803 533 313 kr	1 883 kr
214-Ekologisk produktion	n/a	n/a	n/a
214-Natur- & kulturmiljöer	553 215	108 238 550 kr	196 kr
214-Minskat kväveläckage	145 169	153 790 309 kr	1 059 kr
214-Miljöskyddsåtgärder	312 443	47 402 747 kr	152 kr

Tabellen ovan visar 2011 utfall i förhållande till totalt utbetalt under 2011 och beräknad premie per hektar för vissa ersättningsformer inom axel 2.

Bilaga 1



Bilaga 2

