

Spana efter den invasiva sammetsgetingen *Vespa velutina*

Sammetsgeting *Vespa velutina* är en bålgetingart som specialiserat sig på sociala insekter, t.ex. honungsbin. Den har nyligen spridit sig från Asien till Europa, och den kom troligen till Frankrike strax före 2004. Risken att denna främmande skadegörare ska ta sig vidare norrut är relativt stor.

LOTTA FABRICIUS KRISTIANSEN

Det var troligen en enda drottning av sammetsgeting *Vespa velutina* som kom till Frankrike med en försändelse av lergods från östra Kina. Getingen är nu spridd i stora delar av framför allt västra Frankrike, och den har även observerats i norra Spanien, Portugal och Belgien. I Frankrike sprider den sig med en hastighet av ca 100 km per år. Risken att arten ska sprida sig vidare norrut är relativt stor. Den klarar klimatet och skulle kunna etablera sig i södra Sverige.

Jordbruksverket och Naturvårdsverket samarbetar om att utarbeta en strategi för hur vi kan bevaka denna främmande art. Det främsta sättet att hindra den från att etablera sig på nya platser är att upptäcka den i ett tidigt skede. Biodlare är en viktig grupp som kan hjälpa till med att hitta getingen i tid.

Budskapen till biodlare är:

- Bevakning av *Vespa velutina* är en viktig åtgärd, särskilt i södra Sverige och i områden där internationella hamnar finns.
- Lär dig känna igen *Vespa velutina*! Ett bra dokument som beskriver hur arten identifieras kan laddas ner på www.jordbruksverket.se
- Ta reda på hur du anmäler ett misstänkt fynd av *Vespa velutina*! Enklast rapporterar du fyndet på artportalen.se eller till följande e-postadress: jourhavande.biolog@nrm.se
- Om du har bin och inte tidigare anmält innehav ska du anmäla detta till din länsstyrelse. Om du upptäcker exemplar av *Vespa velutina* i närheten av din biodling behöver vi veta vilka andra bigårdar som finns i närområdet.



Fig. 1. Bålgetingen *Vespa crabro* är den största getingarten som förekommer naturligt i norra Europa. Den skiljs lättast från övriga sociala getingar genom sin storlek och genom att det kraftiga bakhuvudet är brunrött. Bakhuvudet är svart och mindre kraftigt hos övriga arter.

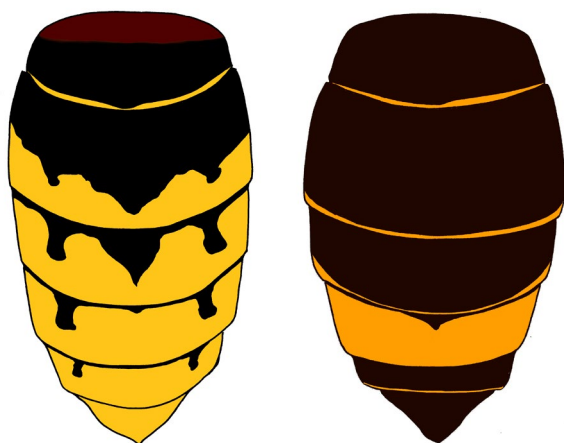
Foto: Martin Holmer



Fig. 2. *Vespa velutina* har ibland kallats asiatisk rovgeting. Kommittén för svenska djurnamn föreslår nu att den ska ges det svenska namnet sammetsgeting, vilket syftar på artnamnet *velutina* som betyder sammetsartad. Den är något mindre än bålgetingen och har till skillnad från denna svart bakhuvud och mörkare bakkropp. Foto: Jean Haxaire

Alla bålgetingar (sociala getingar tillhörande släktet *Vespa* i underfamiljen Vespinae) är rovdjur och predatorer på honungsbin i olika omfattning, beroende på art och tillgång till andra födokällor. I Asien betraktas *Vespa velutina* som skadegörare på det asiatiska honungsbiet *Apis cerana*, trots att denna art kan

skydda sig ganska effektivt mot *Vespa velutina*. Vårt europeiska honungsbi *Apis mellifera* har däremot inte ett tillräckligt effektivt försvar. I Frankrike kan man se att *Vespa velutina* söker sig till bisamhällen och andra samhällsbyggande insekter i större omfattning än vad vår inhemska bålgeting *Vespa crabro* gör.



Biologi. Kommittén för svenska djurnamn föreslår nu att *Vespa velutina* ges det svenska namnet sammetsgeting. Den är lik vår inhemska bålgeting *Vespa crabro*. Trots sitt skrämmande rykte är sammetsgeting något mindre i storlek. Den har en mörk mellan- och bakkropp och helt gula ben (se Fig. 1–4).

Fig. 3–4. Bakkropp av bålgeting *Vespa crabro* t.v. och av sammetsgeting *Vespa velutina* t.h. *Vespa velutina* har mörkare bakkropp med mindre utbredda och mörkare ljusa teckningar. Illustrationer: GB Non Native Species Secretariat (NNSS)



Fig. 5. Sammetsetingen *Vespa velutina* bygger liksom vår inhemska bålgeting *Vespa crabro*, mycket stora bon. Sammetseting bygger oftast sitt bo i det fria, hängande från en gren, medan bålgeting bygger bo i en hålighet, t.ex. i ett ihåligt träd eller en stor fågelholk. Medan bålgetingen har öppningar nedtill i boet finns det hos sammetseting ett stort antal öppningar på boets sidor.

Foto: Jean Haxaire

Sammetsetingens livscykel kan kort sammanfattas så här: Parade drottningar som övervintrat startar ett nytt samhälle tidigt på våren. Stora bon bildas fort, och getingarbetare tar hand om det växande boets behov. Arbetarna är mycket aktiva och jagar en mängd olika insekter för att skaffa protein till larverna. De fångar ofta insekter fritt i luften, men de tar sig även in i närliggande bikupor och fångar honungsbin tills bisamhällena helt kollapsar. Färdigbyggda getingbon kan bli mycket stora och bestå av tusentals individer (Fig. 5).

Drottningarna föds i slutet av sommaren och parar sig då för att vara redo inför nästa säsong. Ett enda getingsamhälle kan producera allt från flera hundra upp till tusen nya, parade drottningar. På hösten dör den ursprungliga getingdrottningen och samhället upplöses. De nya drottningarna hittar en plats att övervintra på för att till våren kunna grunda ett nytt samhälle.

Utbredning. Sammetseting *Vespa velutina* har sitt ursprung i Asien men har nyligen av misstag etablerat sig i Frankrike, där den på bara ett fåtal år har spridit sig till över 40 departement (motsvarande län) i framför allt västra delen av landet. Den är även etablerad i närheten av den italienska gränsen, och i Spanien är den bofast sedan 2010. Enstaka fynd gjordes i Belgien och Portugal 2011. I Portugal har den spridit sig under 2013. Från de enstaka fynden 2011 har man under 2013 observerat 101 nya bon, och man tror att arten

inom bara några få år kommer att ha etablerat sig.

Vespa velutina är inte kopplad enbart till honungsbin, vilket gäller för andra exotiska skadegörare som den lilla kupskalbaggen *Aethina tumida* eller kvalster i släktet *Tropilealaps*. Den är inte anmälningspliktig för biodlare, och därför inte lika känd i biodlarkretsar. Därför är det extra viktigt att biodlare blir medvetna om att det finns en risk för att getingen kan komma hit och eventuellt etablera sig i framför allt södra Sverige.

Risker. Hur stor är risken att *Vespa velutina* kommer till Sverige? Det är Naturvårdsverket som har ansvaret för att kontrollera främmande arters intrång i landet. Verket tog fram ett förslag till en nationell strategi och handlingsplan 2008 och lämnade det till miljödepartementet. Departementet har dock avvaktat med att anta förslaget, eftersom en europeisk strategi också håller på att tas fram. År 2012 tog EEA (European Environment Agency) fram rapporten ”The impacts of invasive alien species in Europe”, i vilken även *Vespa velutina* finns med.

Forskare har bedömt att i takt med ett förändrat klimat, så som det ser ut nu, kan *Vespa velutina* sprida sig till norra hemisfären – främst till länder som ligger i närheten av områden där den redan etablerats men troligen också från Schweiz till Ungern och upp till södra Sverige.

Spridningsvägar. Som hos andra getingararter räcker det med en parad drottning för att etablera ett samhälle, vilket gör att det är lätt för arten att komma in i landet. Det mest troliga är att den flyger över till Sverige eller kommer med skeppslaster. Riskområdena för detta är då de delar av landet som ligger närmast kontinenten, och platser där internationella hamnar finns. Redan i dag behandlar man vissa varor för att avdöda eventuella oönskade, främmande arter. Det finns dock ännu ingen framtagna åtgärdsplan för just denna geting. Eftersom den inte är bunden till bismahällena är risken mycket liten att den skulle kunna komma in i landet tillsammans med honungsbin.

Vad innebär det om sammetsgeting *Vespa velutina* etableras i Sverige?

• För honungsbin

Eftersom honungsbin utgör huvudföda för *Vespa velutina* kommer den att slå mot framför allt biodlarnäringen; dels genom ökade förluster av samhällen och till följd av detta en minskad honungsproduktion, dels en minskning av de pollineringsstjänster som honungsbina bistår med. Beräkningar av värdet av honungsbinas pollineringsstjänster på enbart odlade grödor varierar mellan 260 och 466 miljoner kronor (2011).

• För miljön och samhällsekonomiskt

Forskning i Frankrike visar att *Vespa velutina* inte enbart jagar honungsbin utan även andra sociala insekter som inhemska getingararter och andra steklar, blomflugor och andra insekter som är starkt kopplade till att utföra pollineringsstjänster både i odlade grödor och i den vilda floran. Det är svårt att på förhand veta hur introduktionen av en främmande art påverkar miljön, och därför kan det dröja innan man får fullständig kunskap om hur det kommer att bli i just detta fall.

• För människan

Vespa velutina bygger mycket stora bon. I Frankrike har människor uttryckt oro för att drabbas av getingstick när dessa bon upptäckts. Det finns en risk för att fler människor blir stungna och drabbas av allergiska reaktioner; det har förekommit fall där människor fått uppsöka sjukhus för att de har fått en anafylaktisk

chock efter stick av *Vespa velutina*. Generellt verkar det emellertid inte som om just denna art är specifik försvarsbenägen mot människor. Den är ungefär lika farlig som vanliga getingar.

Rapportera misstänkta fynd. Om man påträffar en geting som man misstänker skulle kunna vara sammetsgeting *Vespa velutina* skickar man in en bild av den till jourhavande.biolog@nrm.se, så får man den artbestämd. Det går också bra att rapportera fyndet till artportalen.se.

Mer information. För ytterligare frågor kring *Vespa velutina* – hör gärna av dig till Jordbruksverket, tel. 036–15 50 00 eller kundtjanst@jordbruksverket.se

Vill du läsa mer om *Vespa velutina* kan du hitta vidare länkar på www.jordbruksverket.se>djur>olika slags djur>bin och humlor. ■

Lotta Fabricius Kristiansen

Jordbruksverket

E-post: lotta.fabricius-kristiansen@jordbruksverket.se

Litteratur

- Barbet-Massin, M., Rome, Q., Muller, F., Perrard, A., Villemant, C. & Jiguet, F. 2013. Climate change increases the risk of invasion by the Yellow-legged hornet. – *Biological Conservation* 157: 4–10.
- Kristiansen, P. 2011. Bihälsa (om den asiatiska rovgetingen *Vespa velutina*). – *Bitidningen* 3: 12–13.
- Marris, G. 2011. The Asian Hornet: Part 1. <https://secure.fera.defra.gov.uk/beebase/downloadDocument.cfm?id=544> (pdf).
- Marris, G. m.fl. 2011. Identification Sheet for *Vespa velutina* (Asian Hornet). <https://secure.fera.defra.gov.uk/beebase/downloadDocument.cfm?id=698> (pdf).
- Marris, G. 2012. Guidance on Monitoring for Asian Hornets. (pdf). <http://www.bee-craft.com/guidance-on-monitoring-for-asian-hornets/> (pdf).
- Mollet, T. & de la Torre, C. *Vespa velutina* – The Asian Hornet. 2006. – *Bulletin Technique Apicole* 33(4): 203–208.
- The impacts of invasive alien species in Europe. 2012. EEA Technical report No 16/2012, ISSN 1725-2237, European Environment Agency.
- Villemant, C. m.fl. 2011. Predicting the invasion risk by the alien bee-hawking Yellow-legged hornet *Vespa velutina nigrithorax* across Europe and other continents with niche models. – *Biological Conservation* 144 (9): 2142–2150.