

Övervakningskommittén

för landsbygdsprogrammet

29-30 maj 2013

Lägesrapport per den 31 mars 2013

Highlights

- Totalt utbetalt 28 378 mnkr sedan programstart
- 654 mnkr utbetalt 2013 Q1
- 86 procent beviljat av totala budgeten

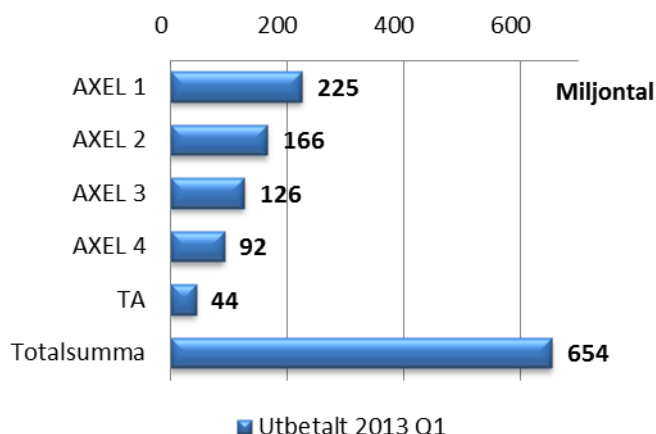


I denna rapport ges en kortfattad information om läget i genomförandet av landsbygdsprogrammet per den **31 mars 2013**. De siffror som redovisas i denna rapport baseras på den programändring som godkändes av Övervakningskommittén i oktober 2012, programändring nr 10.

Något minskad utbetalningstakt

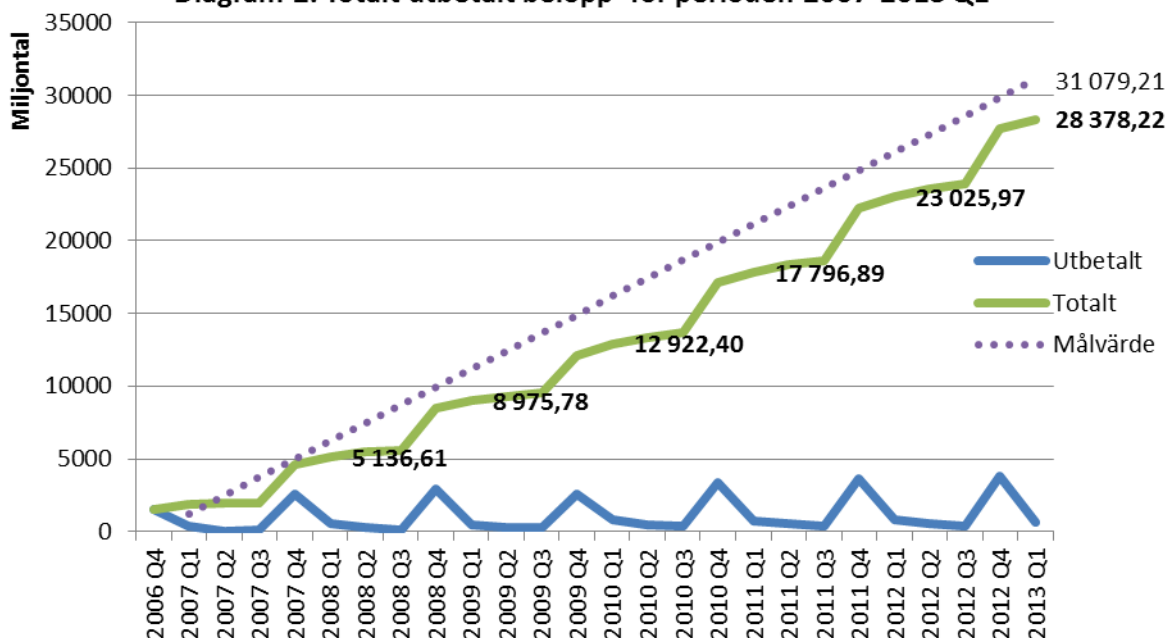
Under perioden jan-mars 2013 har Jordbruksverket betalat ut 654 mnkr. Detta innebär en minskning med 119 mnkr (15 %) i förhållande till förra året då 773 mnkr betalades ut. Den största delen av skillnaden mellan 2012 Q1 och 2013 Q1 ligger inom axel 2 och kan bero på att en större del av utbetalningarna inom axeln klarades av redan under hösten i jämförelse med året innan. För ett detaljerat diagram över utbetalningsläget för samtliga åtgärder se bilaga 1.

Diagram 1. Totalt utbetalt 2013 Q1



Diagrammet nedan visar ut-vecklingen för utbetalt stödbelopp per kvartal (utbetalt), ackumulerat utbetalt belopp för varje kvartal (totalt) samt estimerat målvärde¹ för totalt utbetalt belopp för perioden 2007-2013 Q1.

Diagram 2. Totalt utbetalt belopp för perioden 2007-2013 Q1

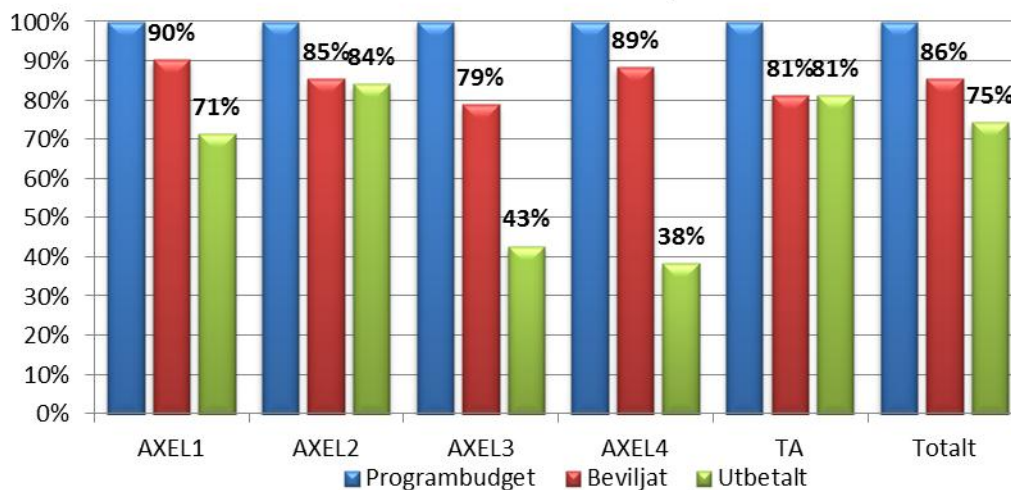


¹ Uträkningsformel för estimerat målvärde för totalt utbetalt belopp; (Programbudget för åtgärd 212/214/215 * (år x/7 år)) + (Programbudget för LB-stöd inkl TA * (år x/9 år)). Estimerat målvärde för 2013-01-31, (x = år 6,25) = (23 335 mnkr x (år 6,25/7 år)) + (14 751 mnkr x (år 6,25/9 år)) = 31 079 mnkr.

Programbudget, beviljat och utbetalt stöd

I detta avsnitt redovisas en översikt för beviljat och utbetalt belopp i relation till programbudgeten i respektive axel samt en summering av programbudgeten för perioden 2007-2013 Q1 i procent och i miljoner kr, ackumulerat till och med 31 mars 2013. I bilaga 2 finns motsvarande diagram uppdelat per åtgärd.²

Diagram 3. Beviljat och utbetalt i relation till programbudget t.o.m. 2013 Q1



Tabell 1.	AXEL 1	AXEL 2	AXEL 3	AXEL 4	TA	Totalt
Programbudget	5 806	24 400	4 349	2 375	1 158	38 087
Beviljat	5 243	20 852	3 430	2 102	732	32 568
Utbetalt	4 147	20 517	1 864	910	941	28 378

Utveckling i axel 1,3 och 4

Det estimerade målvärdet för beviljat stöd är t.o.m. 2013 Q1 ca 89 procent.³ Enligt diagram 3 var 86 procent av programbudgeten beviljad vid årets slut, vilket motsvarar 32 568 mnkr av programbudgeten. Flera åtgärder inom landsbygdsprogrammet har en utnyttjandegrad (beviljade medel i relation till budget) på över 90 %.

² I det beviljade beloppet ingår från och med lägesrapporten för 2013 Q1 även återflöden. Tidigare lägesrapporter har inte tagit hänsyn till detta.

³ 6,25 år/7 år = ca 89

Tabell 2. Åtgärder med högst utnyttjandegrad t.o.m. 2013 Q1⁴

	Beviljat
322 - Förnyelse och utveckling av byar	102 %
341 - Informationsinsatser Leader	102 %
413 - Diversifiering och livskvalitet	102 %
323 - Bevarande och uppgradering av natur- och kulturarvet	100 %
212 - Stöd för jordbruk i mindre gynnade områden	93 %
111 - Yrkesutbildning och information, jord och skog	93 %
313 - Främjande av turismverksamhet	92 %
121 - Modernisering av jordbruksföretag	91 %
331 - Utbildning och information	88 %

Under 2013 Q1 betalades 225 mnkr ut i axel 1 och 126 mnkr ut i axel 3. De största utbetalningarna i axel 1, i förhållande till budgeten i varje åtgärd, gjordes i Yrkesutbildning och information, jord och skog, Modernisering av jordbruksföretag och Högre värde i jord- och skogsbruksprodukter. Totalt svarade dessa åtgärder för 213 mnkr av 225 mnkr utbetalade i axel 1 under 2013 Q1.

Tabell 3. Axel 1

Utbetalt 2013 Q1 i % av budget

111 - Yrkesutbildning och information, jord och skog	4,2 %
121 - Modernisering av jordbruksföretag	3,9 %
123 - Högre värde i jord- och skogsbruksprodukter	3,8 %

I axel 3 var det åtgärderna Bevarande och uppgradering av natur- och kulturarvet, Utbildning och information och Etablering av mikroföretag som hade störst andel av respektive budget utbetald under 2013 Q1, totalt 51 av 126 mnkr.

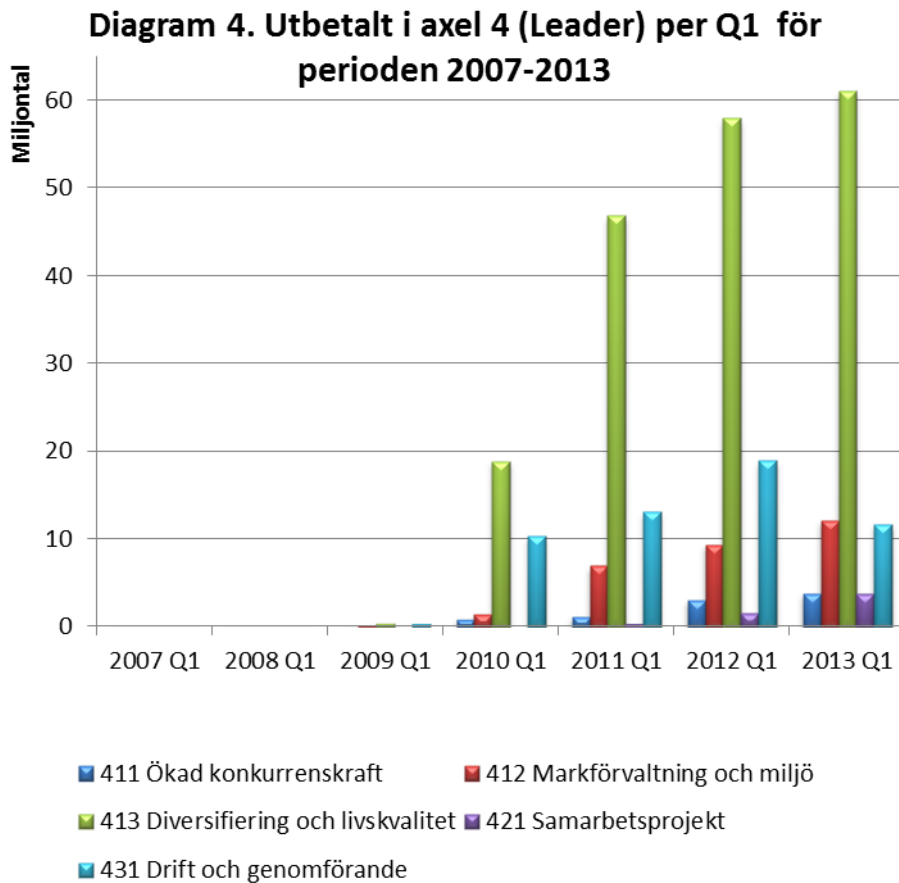
Tabell 4. Axel 3

Utbetalt 2013 Q1 i % av budget

323 - Bevarande och uppgradering av natur- och kulturarvet	6,4 %
331 - Utbildning och information	3,9 %
312 - Etablering av mikroföretag	3,4 %

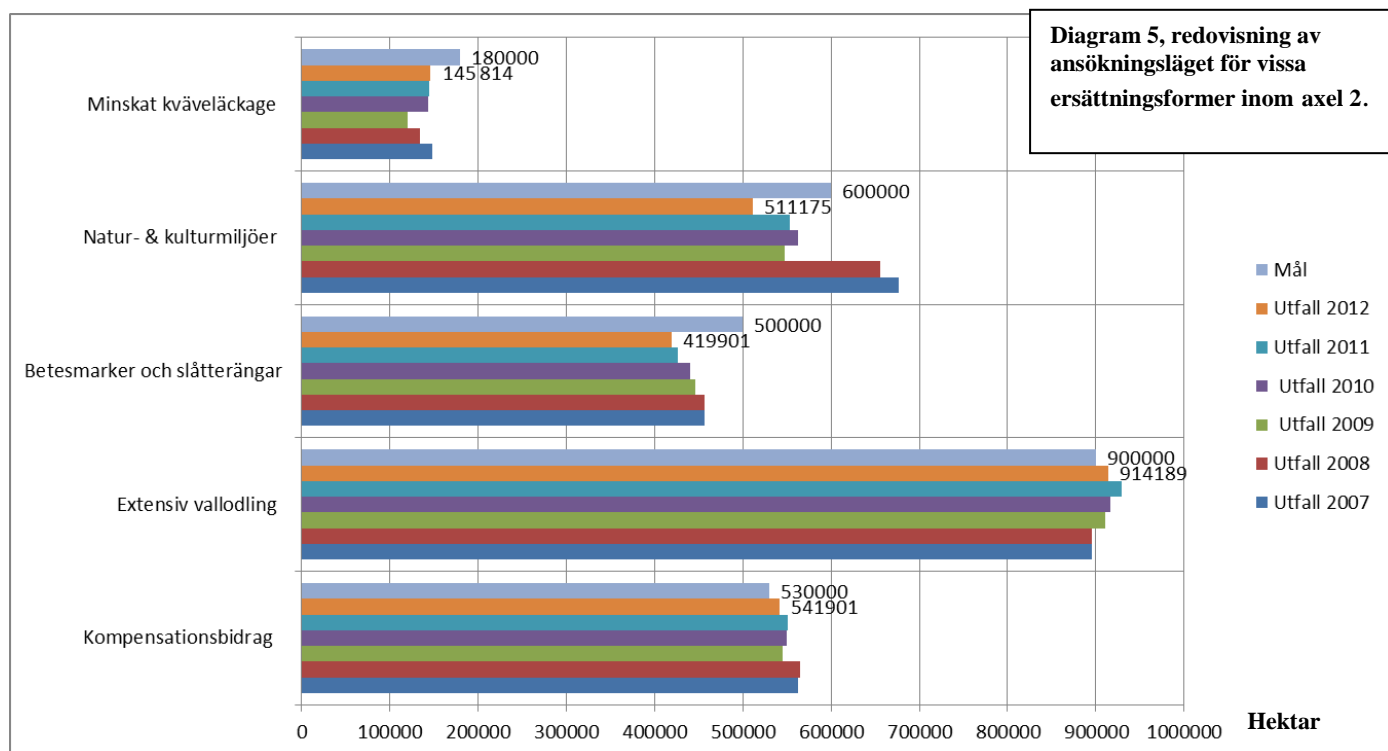
⁴ Orsaken till att mer än 100 % av programbudgeten för vissa åtgärder har kunnat beviljas är möjligheten att omfördela pengar mellan åtgärder och att övrig offentlig finansiering kan variera mellan åtgärder.

Utbetalningarna i axel 4 fortsätter att visa en positiv trend om man ser till vad som betalats ut under första kvartalet sedan programstart. Utbetalningarna ökar i samtliga åtgärder med undantag av driftåtgärden. I särklass störst procentuell ökning från 2012 Q1 har skett i Samarbetsprojekt där utbetalningarna har mer än fördubblats. Därefter följer Ökad konkurrenskraft och Markförvaltning och miljö på 24 respektive 29 procents ökning sedan 2012 Q1.



Ansökningsläget för vissa ersättningsformer för mindre gynnande områden (212) och för miljövänligt jordbruk (214) inom axel 2.

Diagrammet nedan visar ansökningsläget för perioden 2007-2012 i förhållande till uppsatta mål. Siffrorna baseras på ett uttag i mars 2013 och är relativt säkra med tanke på att handläggningen till största del är slutförd.



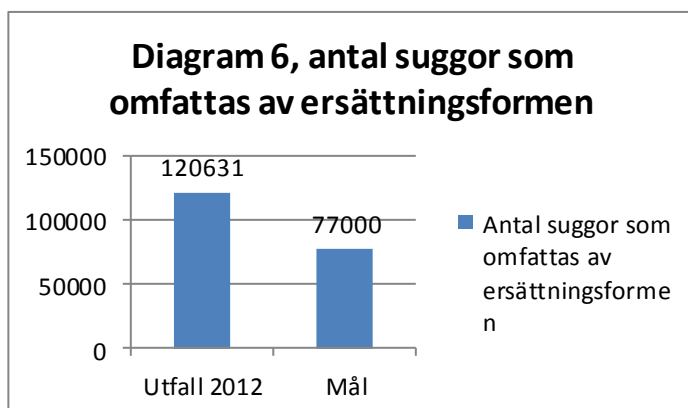
Vi ser en mindre tillbakagång för flera ersättningsformer, och en förklaring till nedgången kan vara att lantbrukarna inte ansökt om förlängning och att de befintliga åtagandena löpt ut.

Den totala ersättningen till betesmarker och slåtterängar minskade under året 2012 jämfört med 2011, vilket ligger i linje med trenden över programperioden. Trots den negativa trenden bör man uppmärksamma att relationen mellan allmänna och särskilda värden har förändrats till det bättre. Andelen särskilda värden ökar och överstiger målet på 6000 hektar.

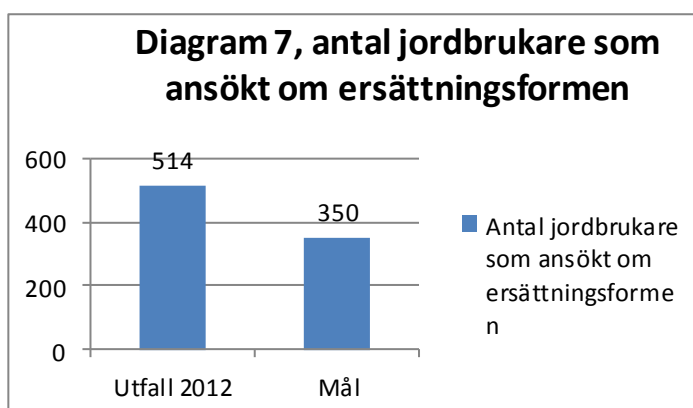
Diagrammet för ansökningsläget gällande vallersättningar visar den totala anslutningen av hektar som får grundersättning som för delinsats A och B, dvs. både de skogsdominerade områdena och de södra delarna av Sverige. Vallen är en stabil ersättningsform men har minskat något jämfört med föregående år. En anledning till minskningen kan bero på att jordbruksföretagen blir större som enheter men färre till antal. Diagrammet för ansökningsläget gällande natur och kulturmiljöerna visar endast odlingslandskapet, inte renskötselområdet. Arealen för ersättning i Natur och Kulturmiljöer fortsätter att minska. Ersättningsnivåerna upplevs av många brukare för låga i förhållande till de villkor som krävs. Miljöersättningen kommer därför antagligen inte nå upp till målen under programperioden. Diagrammet för ansökningsläget för minskat kväveläckage visar att måluppfyllelsen är oförändrad jämfört med föregående år. Ersättningsnivån höjdes 2012 för kombination av fånggröda och vårbearbetning. Kompensationsbidraget som ersättningsform har en hög

måluppfyllelse. Målet för antal hektar jordbruksmark i s.k. andra områden med svårigheter (LFA-områden) har uppnåtts.

Diagrammen nedan visar ersättning för Djurens välbefinnande under 2012.



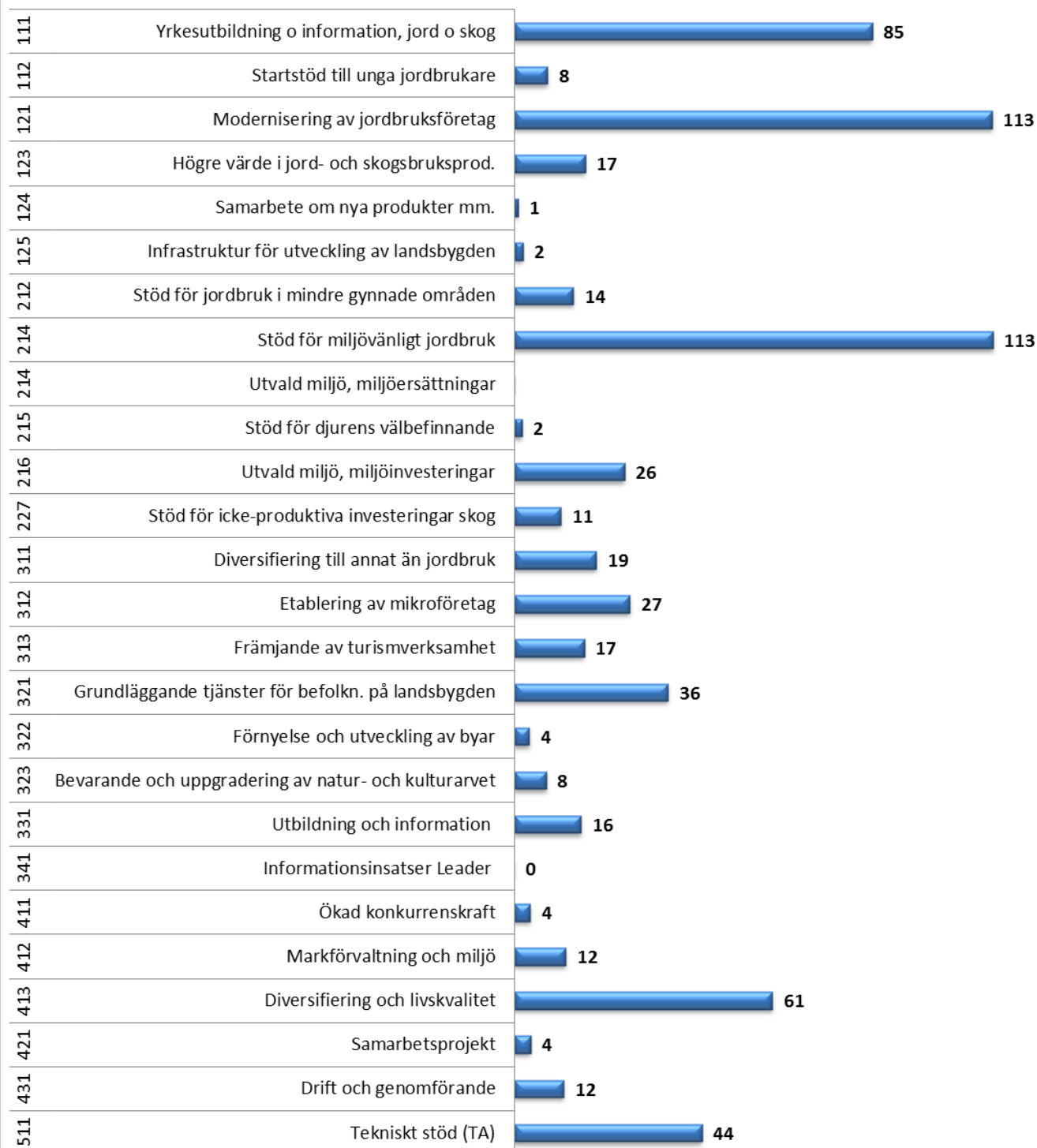
Stödåret 2012 fick tillskott av ersättning för djurens välbefinnande (215), och måluppfyllelsen var hög. 514 lantbrukare har fått ersättning för 120631 sugor. Antalet anslutna brukare uppgår till 147 procent av målet och antalet sugor som legat till grund för ersättning uppgår till 157 procent av målet.



Bilaga 1

Totalt utbetalt 2013 Q1 i miljoner kronor

■ Totalt utbetalt 2013 Q1



Bilaga 2

