

Jordbruksåret 2013

Avsnittet är skrivet av Harald Svensson, chefsekonom vid Jordbruksverket.

Spannmålspriserna och oljefröpriserna föll under 2013 från de höga nivåer som gällde under 2011 och 2012. Även priserna på nöt- och griskött föll, medan mjölkpriset steg under året. Priserna på insatsvaror föll något under året, beroende på lägre priser på foder och gödningsmedel.

Spannmålsskörden 2013 blev 5,0 miljoner ton och var därmed i nivå med året innan. Höstvetarealen minskade med mer än en fjärdedel, eftersom regnväder under hösten 2012 försvårade höstsådden. De höstsådda spannmålsgrödorna drabbades också av utvintringsskador. Oljeväxtskörden ökade något jämfört med 2012 blev högre än både genomsnittet för de senaste fem åren och 2011. På animalieområdet noterades under 2013 någon återhämtning av såväl mjölkproduktionen som slakten av nöt- och griskött. Den trendmässiga ökningen av slakten av kyckling fortsatte även under 2013.

Under året fattades principiella beslut inom EU om förändringar i jordbrukspolitiken. Förberedelser gjordes i Sverige för den nationella implementeringen av gårdsstödet och av ett nytt landsbygdsprogram. Nya regler för gårdsstödet och för nya miljöersättningar planeras börja gälla från 2015.

Arealanvändningen

Hösten 2012 kom stora regnmängder som försvårade och försenade höstsådden. Den efterföljande vintern var tidvis snöfattig och kall vilket också missgynnade de höstsådda grödorna. Sommarmånaderna präglades av torrt och varmt väder och på sina håll ledde vattenbristen till torkskador på grödorna. Tröskningen kom igång tidigt och kunde oftast genomföras vid bra väderförhållanden.

Den totala spannmålsskörden beräknas uppgå till 5,0 miljoner ton under 2013. Den är därmed i nivå med förra årets spannmålsskörd och 2 % högre än genomsnittet för de senaste fem åren. Arealen med höstsådda grödor var liten. Det kompensades delvis av att de vårsådda spannmålsgrödorna gav hög avkastning på många håll i landet.

På riksnivå beräknas hektarskörden av höstvetet till 6 310 kg per hektar medan skörden av höstråg beräknas till 5 720 kg per hektar och rågvete till 5 030 kg per hektar. Motsvarande uppgifter är för vårkorn 4 970

och för havre 4 390 kg per hektar. Hektarskördarna för dessa grödor blev höga och skörden av vårkorn är den högsta som uppmätts.

Åren efter frikopplingen av arealstödet från 2005 har gett minskade spannmålsarealer med ca 10 %. De senaste åren tycks odlingen ha stabiliserat sig vid 1,0 miljoner hektar. Denna areal nåddes också under 2013, varav 270 000 hektar höstsådda och 710 000 hektar vårsådda grödor. Odlingen av oljeväxter har pendlat mellan 95 000 och 110 000 hektar de senaste åren, och blev 125 000 hektar under 2013.

Spannmålsodlingen har minskat i hela landet jämfört med perioden före frikopplingen av arealstödet (2005). Tendensen till minskning blir särskilt tydlig i skogslänen.

Odlingen av sockerbetor fortsatte att minska under 2013 till 36 000 hektar. Även odlingen av matpotatis minskade och uppgick 2013 till 18 000 hektar. Arealen stärkelsepotatis var däremot oförändrad jämfört med 2012 vid 6 000 hektar.

Vallarealen har varit i stort sett oförändrad de senaste åren och uppgick under 2013 till drygt 1,1 miljoner hektar. Sett på längre sikt har dock arealen vall ökat trots att antalet nötkreatur har minskat. Den totala åkerarealen har varit i stort sett oförändrad vid drygt 2,6 miljoner hektar under de senaste åren. Arealen betesmark och slätteräng har visat en avtagande tendens och uppgick under 2013 till 440 000 hektar.

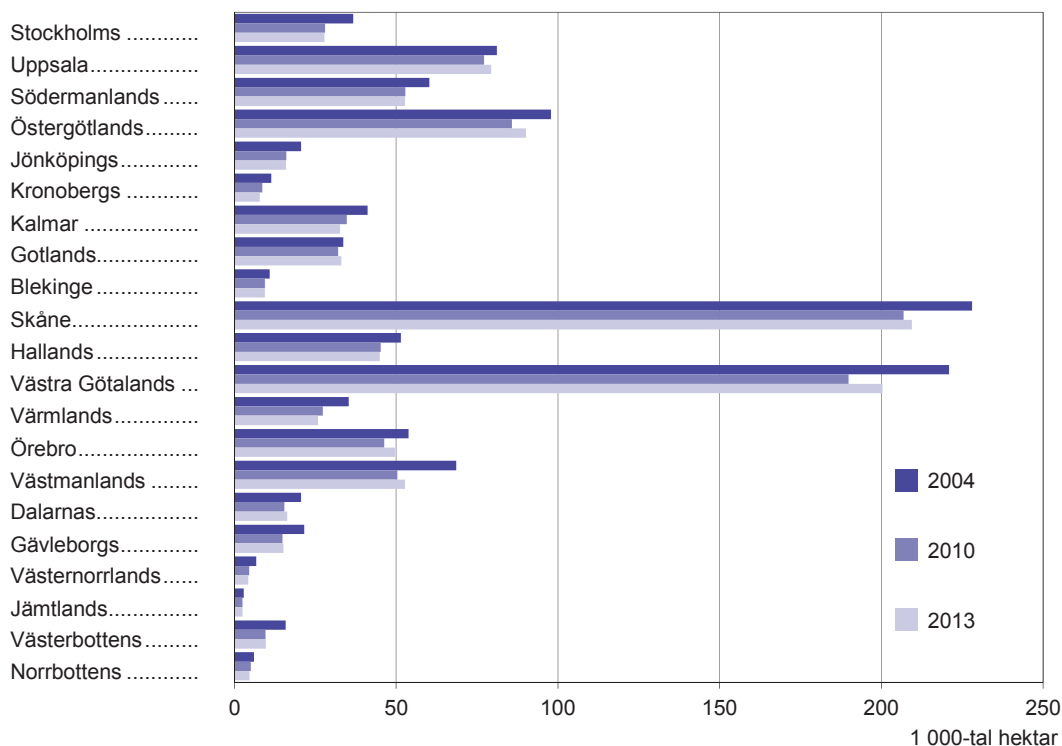
Sett i ett längre perspektiv är åkermarkens omfattning mycket stabil och har minskat med knappt 10 000 hektar per år sedan år 2000. Jordbrukspolitikens utformning med gårdsstödet uppmuntrar att behålla arealen som jordbruksmark. Sett till olika grödgrupper noteras däremot större förändringar. Arealen oljeväxter har ökat med 150 % från ca 50 000 hektar till ca 125 000 hektar. Arealen spannmål har minskat från nästan

1,25 miljoner hektar år 2000 till runt 1,0 miljoner hektar efter införandet av gårdsstödet 2005. Vallarealen har ökat med ca 200 000 hektar från drygt 900 000 hektar år 2000 till drygt 1,1 miljoner hektar 2013. Sammanfattningsvis kan denna redovisning ge den slutsatsen att användningen av marken är mindre intensiv nu än den var för till exempel tio år sedan. Ett viktigt skäl till denna slutsats är att antalet grovfoderkonsumerande djur har minskat samtidigt som arealen vall har ökat.

En ytterligare intressant jämförelse som kan göras är att arealen höstsådda spannmåls- och oljeväxtgrödor på lång sikt har ökat jämfört med de vårsådda grödorna. Särskilt har höstrapsodlingens andel ökat. Samtidigt med denna tendens är minskningen av arealen vårsådda spannmålsgrödor tydlig.

Figur 1
Spannmålsarealen 2013 jämfört med 2004 och 2010 fördelat per län, 1 000-tal hektar

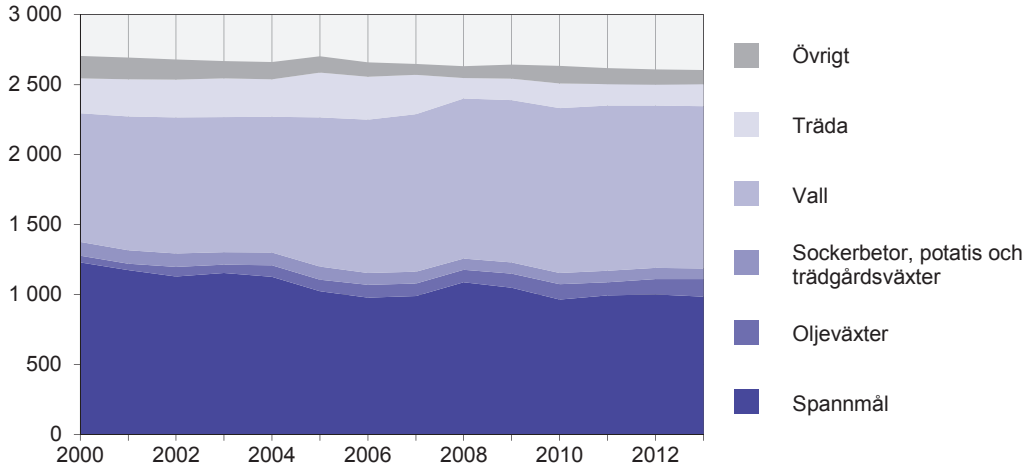
Area of cereals by county



Källa: Jordbruksverket.

Figur 2
Åkerarealens användning 2000–2013, 1 000-tal hektar
Arable land by group of crops

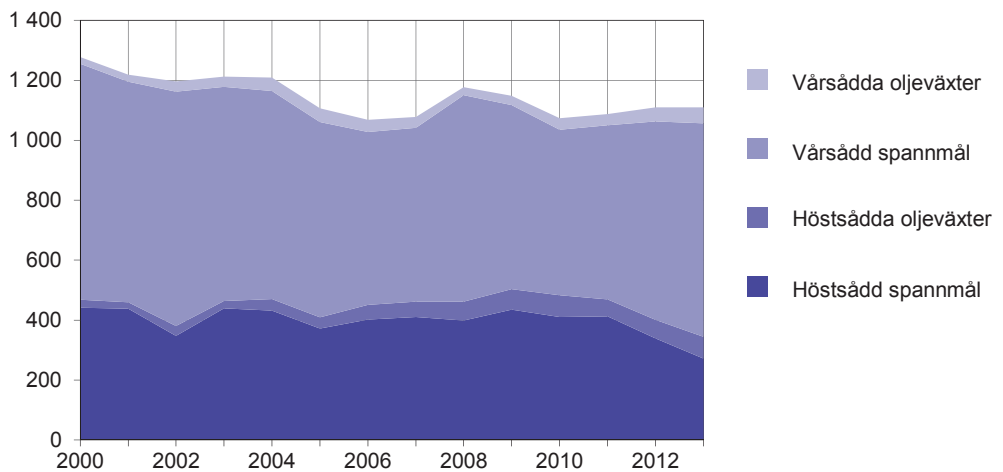
1 000-tal hektar



Källa: Jordbruksverket.

Figur 3
Användning av åkerareal för spannmål och oljev växter 2000–2013, 1 000-tal hektar
Arable land by group of crops, cereals and oilseed crops

1 000-tal hektar



Källa: Jordbruksverket.

Skörden av spannmål m.m. och sädden hösten 2013

Den totala spannmålsskörden beräknas uppgå till 5,0 miljoner ton under 2013. Den är därmed i nivå med förra årets spannmåls-skörd och 2 % högre än genomsnittet för de senaste fem åren. Ett utmärkande drag för 2013 är att höstvetearealen minskade med mer än en fjärdedel, eftersom regnväder under hösten 2012 omöjliggjorde den planerade höstsådden på många håll i landet. De höstsådda spannmålsgrödorna drabbades också av utvintringsskador som sänkte skördenivåerna. Det kompensades delvis av att de vårsådda spannmålsgrödorna gav hög avkastning på många håll i landet.

På riksnivå beräknas hektarskörden av höstvetet till 6 310 kg per hektar, vilket är i nivå med genomsnittet för de föregående fem åren, men 7 % lägre än rekordavkastningen från 2012. Förhållandena är likartade för höstråg, höstkorn och rågvete med hektarskördar som ligger nära de aktuella femårs-genomsnitten men är 11 %, 13 % respektive 17 % lägre än rekordnivåerna från 2012.

De vårsådda spannmålsgrödorna har överlag gett höga hektarskördar. Vårveteavkastningen är på riksnivå 12 % högre än förra årets hektarskörd och 15 % högre än femårs-genomsnittet. Hektarskörden av havre är för landet som helhet 15 % högre än förra årets nivå och 16 % högre än femårs-genomsnittet. För vårkorn är hektarskörden på riksnivå 4 970 kg per hektar, vilket är den högsta som redovisats någonsin. Jämfört med förra årets hektarskörd är det för riket totalt en ökning med 9 % och jämfört med femårs-genomsnittet en ökning med 15 %. I samtliga län är 2013 års avkastningsnivå för vårkorn högre än genomsnittet för de fem föregående åren.

Totalskörden av raps och rybs beräknas till 330 300 ton, vilket är 3 % mer än förra årets resultat och 17 % mer än femårs-genomsnittet. Den höga raps- och rybs-skörden är främst en följd av ökade odlingsarealer av höstraps och vårraps. Kålmal och utvintringsskador sänkte raps-

och rybs-skördarna. Hektaravkastningen av höstraps blev på riksnivå 4 % lägre än genomsnittet för de föregående fem åren och 13 % lägre än förra årets rekordavkastning.

Skörden av matpotatis beräknas till 550 000 ton. Det är i nivå med 2012 års slutliga totalskörd. Hektarskörden av matpotatis inklusive färskpotatis beräknas för år 2013 till 30 980 kilo per hektar, vilket är 5 % högre jämfört med föregående års slutliga hektarskörd. Hektarskörden för potatis för stärkelse beräknas till 41 930 kilo per hektar och den totala skörden till 254 900 ton, vilket är i nivå med föregående års resultat.

Upphållsväder under augusti och september 2013 innebar att det fanns tid för många lantbrukare att så höstsådda grödor. Höstsådden av spannmål blev nästan 460 000 hektar, varav cirka 380 000 ha utgjordes av höstvetet. Höstvetearealen blev 72 % större än 2012 års areal och 23 % större än genomsnittet för de senaste fem åren. Höstsådden av oljeväxter blev drygt 80 000 hektar, varav nästan allt utgörs av höstraps.

Animalieproduktionen

Frikopplingen av de djurrelaterade direktstöden från 2005 påverkade produktionen av mjölk, nötkött samt får- och lammkött eftersom tidigare produktionskopplade stöd från årsskiftet 2011/12 har frikopplats helt från produktionskrav. Mjölproduktionen har minskat successivt sedan år 2000 när produktionen var precis under kvottaket. Men under 2013 ökade produktionen något och blev knappt 2,9 miljoner ton. Produktionen av nötkött har sedan 2005 pendlat mellan 130 000 och 140 000 ton men under både 2012 och 2013 blev produktionen drygt 125 000 ton. Produktionen av griskött har minskat de senaste åren. Under 2005 uppgick slakten till 277 000 ton, men blev enbart cirka 235 000 ton under 2012 och 2013. Minskningen de två senaste åren får i hög grad tillskrivas den låga lönsamheten de senaste åren. Produktionen av kyckling har

däremot haft en ökande tendens. Under 2013 blev produktionen 120 000 ton.

Produktionen i mejerierna av konsumtionsmjölk, inklusive syrade produkter, fortsatte att falla under 2013 och uppgick till knappt 1,1 miljoner ton. Produktionen av ost uppgick under 2013 till 90 000 ton från att

ha varit cirka 100 000 ton de närmast föregående åren. Produktionen av smör har varit nästan oförändrad de senaste tre åren. Produktionen av mjölkpulver har däremot haft en ökande tendens de senaste åren och blev 74 000 ton under 2013.

Tabell 1

Produktionen av vissa animalieprodukter 2000–2013, 1 000-tal ton

Animal products

	2000	2005	2007	2009	2010	2011	2012	2013*
Mjölk	3 297	3 163	2 986	2 933	2 862	2 850	2 861	2 870
Nötkött	150	136	134	140	138	138	125	126
Griskött	277	275	265	261	263	256	233	234
Fjäderfäkött	90	99	107	107	114	114	112	120

Källa: Jordbruksverket.

Tabell 2

Produktion av vissa mejeriprodukter 2000–2013, 1 000-tal ton

Dairy products

	2000	2010	2011	2012	2013
K-mjölk o. syrade produkter	1 285	1 178	1 138	1 121	1 113
Grädde	96	110	110	113	104
Ost	127	103	103	101	90
Smör	30	19	17	18	17
Mjölkpulver	47	49	51	62	74

Källa: Jordbruksverket.

Prisutvecklingen

De senaste åren har prisrörelserna varit kraftiga för flera produkter. Detta gäller särskilt för spannmål och oljefröer. Pristoppar inträffade för dessa produktgrupper under 2007 och 2008 respektive från slutet av 2010 fram till början av 2013. Även priserna på enskilda insatsvaror har pendlat starkt. Detta gäller särskilt för gödningsmedel och foder. Foderprisernas svängningar hänger i hög grad samman med svängningar hos spannmålspriserna. Priserna för insatsvaror i sin helhet (PM-index) har sedan 2005 stigit med 30 %. Detta kan jämföras med att de samlade producentpriserna steg med 35 % under samma period.

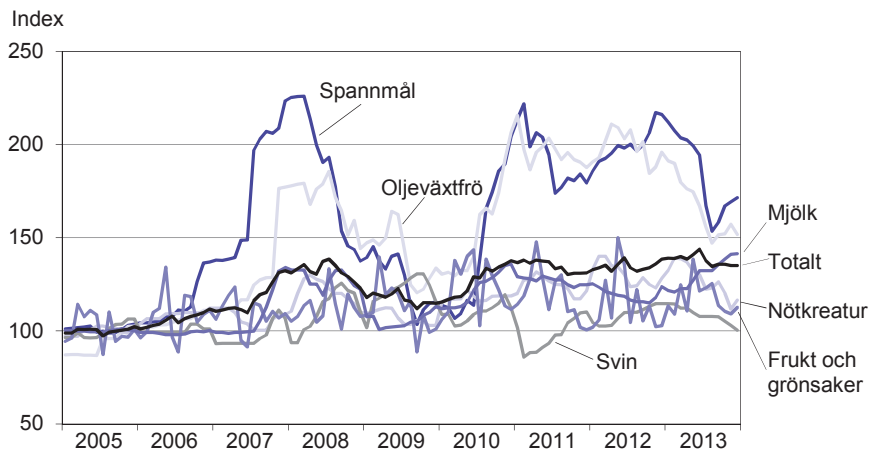
Livsmedelsprisernas utveckling (avser konsumentprisindex för jordbruksreglerade produkter) har de senaste åren visat ungefär samma mönster som den samlade pris-

utvecklingen enligt KPI. Under det senaste året har dock livsmedelspriserna stigit något mer än den allmänna prisutvecklingen. Ökningen sedan 2005 av livsmedelspriserna uppgår till 22 % mot den allmänna prisutvecklingen enligt KPI som blev 14 %. Priserna i industriledet (PPI-J) har stigit något mer än livsmedelspriserna i konsumentledet, men mindre än priserna till jordbrukarna.

När utvecklingen enligt indexserier av de slag som används här jämförs med varandra får man hålla i minnet att man hanterar sektorsavgränsningar på olika sätt. Till exempel avser index för industriledet den produktion som sker i Sverige medan konsumentprisindex avser den sammansättning av produkter som konsumeras. Eftersom utrikeshandeln är betydande är det således inte ”samma” varor respektive varusammansättning enligt dessa båda index.

Figur 4
Utvecklingen av producentpriserna för vissa produktgrupper
2005–2013. Index 2005=100

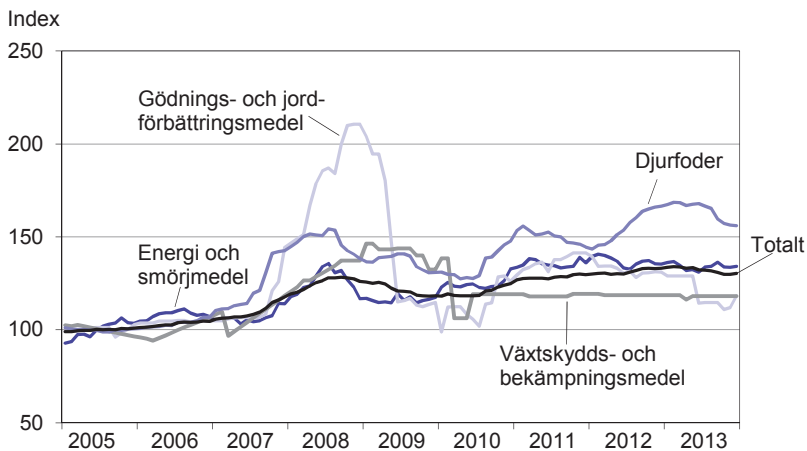
Output Price Index



Källa: Jordbruksverket.

Figur 5
Utvecklingen av priserna för vissa grupper av insatsvaror
2005–2013. Index 2005=100

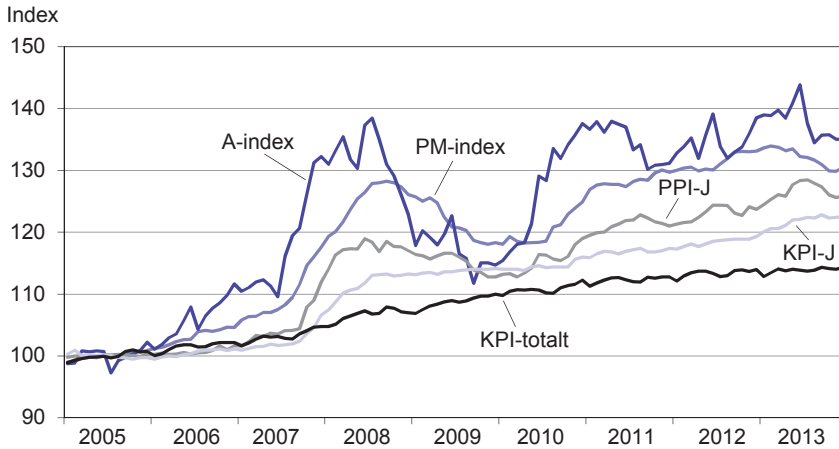
Agricultural Input Price Index



Källa: Jordbruksverket.

Figur 6
Utvecklingen av index på jordbruksområdet och konsumentprisindex
2005–2013. Index 2005=100

Price indices in the food sector and Consumer Price Index



Källa: Jordbruksverket och SCB.

Den ekonomiska utvecklingen enligt Jordbruksekonomiska undersökningen för 2012

Jordbruksekonomiska undersökningen (JEU) redovisar utvecklingen av jordbruksföretagens inkomst- och lönsamhetsförhållanden enligt företagsekonomiska principer. Den senaste redovisningen avser 2012 och som jämförs med resultat för 2011.

De totala intäkterna ökade för växtodlingsföretag jämfört med 2011. Intäkterna föll något för gruppen med mindre företag (800–1 599 arbetstimmar) och steg med 15 % för gruppen med större företag (1 600–3 199 arbetstimmar).

Driftskostnaderna steg både för gruppen med mindre företag (7 %) och för gruppen med större företag (12 %) för gruppen med större företag. Nettoresultatet för gruppen med mindre företag föll med drygt 35 %, medan nettoresultatet steg med nästan 35 % för gruppen med större företag.

Mjölkföretagen uppvisade försämringar av både genomsnittligt brutto- och nettoresultat jämfört med 2011. Resultatförsämringen förklaras både med minskade intäkter och ökade driftkostnader.

Intäkterna för köttjursföretagen föll med nästan 15 % mellan 2011 och 2012. Bruttoresultat föll något medan nettoresultatet blev ungefär oförändrat vid cirka 65 000 kr per företag (gruppen utgörs av företag med 800–3 199 arbetstimmar).

En tydlig förbättring för svinföretagen för både brutto- och nettoresultat kan noteras under år 2012. Intäkterna gick upp med nästan 35 % och driftkostnaderna med drygt 25 % (gruppen utgörs av företag med 1 600–5 599 arbetstimmar). Detta medförde att bruttoresultatet ökade med 60 % och nettoresultatet med 125 % till i genomsnitt 320 000 kr.

Den ekonomiska utvecklingen enligt sektorskalkyl för 2013

Jordbrukets totala produktionsvärde har ökat från 41 miljarder kr 2005 till 55 miljarder kr för 2013. Samtidigt har kostnaderna ökat från 36 till 49 miljarder kr. Detta innebär i sin tur att nettoförädlingsvärdet enbart har ökat marginellt mellan 2005 och 2013. I posten övriga produktionssubventioner ingår främst gårdsstödet och miljöersättningar. Förädlingsvärdet korrigerat för produktionssubventioner och löner, arrenden m.m. ger

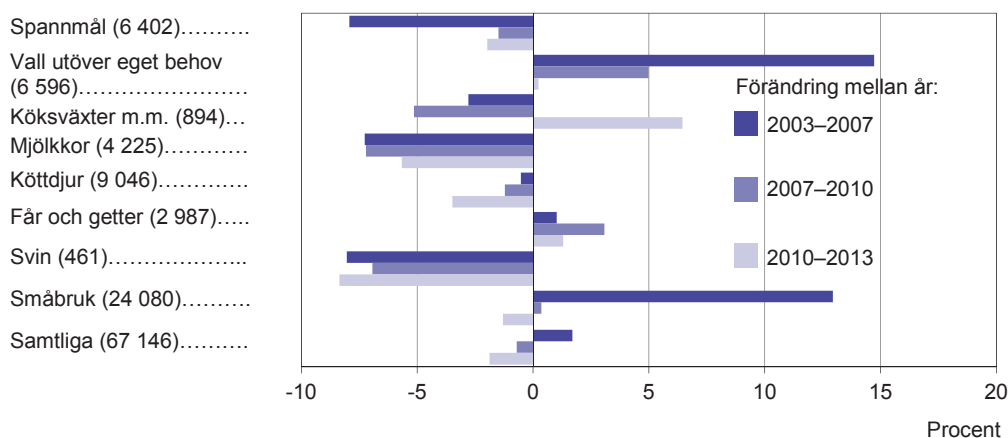
företagsinkomsten som för 2013 beräknas till knappt 7 miljarder kr. Eftersom underlagen för beräkningarna ännu inte är full-

ständiga kan man räkna med att siffrorna för de senaste åren behöver justeras.

Tabell 3**Ekonomisk kalkyl för hela jordbrukssektorn 2005–2013, miljarder kronor***Economic accounts for agriculture*

	2005	2010	2011	2012	2013
Vegetabilieproduktionens värde	15,1	22,0	23,4	26,2	23,6
Animalieproduktionens värde	20,4	23,3	24,3	24,0	25,5
Övriga intäkter	5,5	6,3	6,4	5,7	5,8
=Totalt produktionsvärde	41,0	51,6	54,2	56,0	54,8
-Kostnader inkl. kapitalförslitning	36,0	45,5	47,9	49,6	49,1
=Förädlingsvärde netto till baspris	5,0	6,1	6,3	6,4	5,7
+ Övriga produktionssubventioner	8,4	9,2	9,3	9,2	9,3
- Löner, arrenden m.m.	6,3	6,7	7,8	8,2	8,3
=Företagsinkomst	7,0	8,6	7,8	7,4	6,7

Källa: Jordbruksverket.

Figur 7**Årlig förändring av antalet företag för några olika driftsinriktningar mellan 2003 och 2013 (inom parentes antal företag under 2013)***Changes per year in number of holdings by type of farming*

Källa: Jordbruksverket.

Strukturutvecklingen

Uppgifter om företagsstrukturen finns tillgängliga fram till 2013. Ett problem vid tolkningen av dessa uppgifter är att den jordbruksreform som trädde i kraft från 2005 har medfört att antalet företag ökade. Ett sätt att visa strukturutvecklingen är att analysera hur antalet företag med olika driftsinriktningar har förändrats jämfört med förändringen av det totala antalet företag. I

diagrammet **ovan** redovisas utvecklingen för några olika driftsinriktningar.

Det totala antalet företag minskade med 2 % per år mellan 2010 och 2013. Företag som minskat relativt kraftigt under perioden är företag med mjölkkor som minskat med 6 % per år och företag med svin som minskat med 8 % per år. Däremot har företag med köksväxter m.m. ökat med 6 % per år och även företag med får och getter har ökat, men i något mindre omfattning.

Antalet småbruk och företag med vall utöver eget behov ökade starkt i samband med jordbruksreformen 2005, men antalet har de senaste åren varit i stort sett oförändrat.

Jordbrukspolitiken

För att hindra pristryckande import används tullar inom EU:s gemensamma jordbrukspolitik. I takt med att världsmarknadspriserna har höjts, har verkningarna av tullarna blivit mindre. Inom marknadsregleringen tillämpas även system med exportbidrag och offentlig lagring i situationer med låga priser på världsmarknaden. Även dessa delar av regleringen har de senaste åren haft små verkningar på prisbildningen. De prisrörelser på till exempel spannmål, oljefröer och mjölk som redovisats ovan är exempel på att den globala marknadens prisrörelser slår igenom inom EU-området och därmed även i Sverige.

Från EU-inträdet betalas omfattande belopp ut direkt till jordbrukare och som är helt eller delvis finansierade av EU. En stödform är generella jordbrukarstöd som sedan 2005 i huvudsak är frikopplade från produktionskrav, det så kallade gårdsstödet. Stödet betalas ut för jordbruksmark (åker- och betesmark). Kravet för att marken ska vara stödberättigande är att vissa så kallade tvärvillkor, bland annat att marken ska vara i gott jordbruksmässigt skick, ska vara uppfyllda. För stödåret 2013 betalades 5,9 miljarder kr ut inom ramen för gårdsstödet. Stödet är helt finansierat av EU.

Varje medlemsland har ett landsbygdsprogram. För 2013 gällde de landsbygds-

program som avsåg 2007–2013. Inom ramen för landsbygdsprogrammet tillämpas bland annat olika slag av miljöersättningar. Sett till utbetalningarnas storlek är ersättningar för att uppnå kollektiva nyttigheter, främst biologisk mångfald, viktigast. Dessutom förekommer regionala stöd riktade mot områden med låg avkastning i växtodlingen och stödformer med miljöskyddsinriktning. Andra stödformer är investeringsstöd och startstöd. De olika stödformerna inom landsbygdsprogrammet är delvis finansierade av EU. Utbetalningarna uppgick under 2013 till 3,3 miljarder kr i form av miljöersättningar och kompensationsbidrag till mindre gynnade områden samt 1,5 miljarder kr i form av företagsstöd och projektstöd till jordbruks- och landsbygdsföretag.

I oktober 2011 presenterade EU-kommissionen förslag om reform av den gemensamma jordbrukspolitiken från 2014. Dessa förslag innebar förändrade regler för både gårdsstödet och landsbygdspolitiken. Den plan som fanns från början var att hela reformpaketet skulle börja tillämpas under 2014. Till följd av förseningar kommer endast delar av landsbygdsprogrammet att börja tillämpas under 2014. Nya regler för gårdsstödet skjuts i sin helhet till 2015. I april 2014 är planen att regeringen beslutar om inriktningen för ett nytt gårdsstöd och eventuella djurbidrag före sommaruppehållet. Det nya landsbygdsprogrammet ska godkännas av EU-kommissionen. Ett beslut av EU-kommissionen kommer förmodligen att dröja till efter årsskiftet 2014/15.

