

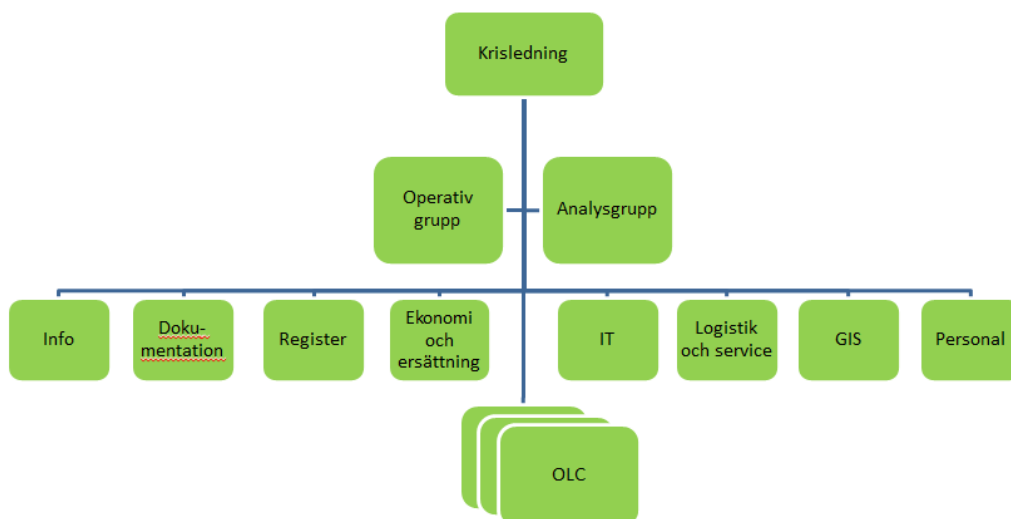
Enheten för internationella frågor och beredskap
Sofie Gredegård
Tfn: 036-15 62 54
E-post: sofie.gredegard@jordbruksverket.se

Stöd till dig som foderleverantör i kontakten med Jordbruksverkets krisorganisation

Vid en händelse där Jordbruksverkets aktiverar sin krisorganisation kommer arbets sättet och kontaktvägarna förändras. Detta informationsmaterial är ett stöd för dig som foderleverantör i kontakten med Jordbruksverket krisorganisation.

Jordbruksverkets krisorganisation

Jordbruksverket har beredskap för att snabbt få igång en krisorganisation som kan hantera händelser inom bland annat foderområdet. Jordbruksverkets krisorganisation aktiveras om Jordbruksverket bedömer att en händelse inte kan hanteras i det dagliga arbetet eftersom det behövs mer resurser i form av arbetskraft, kunskap, utrustning, logistik och så vidare. Jordbruksverkets krisorganisation är uppbyggd av en krisledning som är beslutfattande samt en operativ grupp, en analysgrupp och ett flertal stödjande funktioner. Du som foderleverantör kommer främst att ha kontakt med den operativa gruppen som i huvudsak är bemannad med personal som vanligtvis jobbar med foderfrågor.



Figur 1: Organisationschema över Jordbruksverkets krisorganisation.

När en händelse leder till att Jordbruksverket aktiverar sin krisorganisation innebär det att den kontaktperson du har haft kontakt med i början på händelsen kan komma att bytas ut. Det kommer också vara en annan mejladress samt telefonnummer. Detta kommer du att bli informerad om vid det första uppsamlingsmötet som Jordbruksverket vill ha med berörd foderleverantör efter det att krisorganisationen är aktiverad. Detta är ett viktigt telefonmöte, som man trots stor tidspress ska ha, för att tillsammans gå igenom arbetsupplägget framöver.

Kriskommunikation och hantering av media är en viktig del av händelsen. Hur detta hanteras kan leda till både mer eller mindre arbete. Det är viktigt att vi tillsammans går ut med ett enat budskap och att stämma av uppgifter från båda håll innan vi uttalar oss i media. I Jordbruksverket krisorganisation finns det en informationsgrupp som ansvarar för kontakten med media och allmänheten. På uppsamlingsmötet får du kontaktuppgifter till Jordbruksverket informationsgrupp.

Hur kan du förbereda dig?

Varje händelse är unik. Du som foderleverantör kan förbereda dig genom att ha en genomtänkt beredskapsplan, detta för att du ska kunna hantera en händelse snabbt och riktigt. Tänk på att även utbilda och öva din personal för att kunna hantera specifika händelser.

Vid en händelse så måste du som foderleverantör vara tillgängliga för en dialog med Jordbruksverkets krisorganisation och andra myndigheter. Därför rekommenderar Jordbruksverket att du utser en eller några få kontaktpersoner som har huvudansvaret för att kommunicera med myndigheter och att en av dessa kontaktpersoner finns tillgänglig en stor del av dygnet.

Information som kan efterfrågas av Jordbruksverket krisorganisation

För att Jordbruksverkets krisorganisation ska kunna genomföra en utredning om vilka djurbesättningar som fått leveranser av foder och som eventuellt måste provtas kommer vi att behöva följande uppgifter:

- Hur ditt foderföretag är uppbyggt gällande foderflödet¹ och organisationsstruktur
- Hur du definierar ett parti (batch) och hur du kan särskilja de olika partierna från varandra.
- **Inkommande foderråvaror under bestämd tidsperiod**; typ av foderråvara, mottagningsdatum, leverantör, distributör och ursprungsland.
- **Utgående foderråvara under bestämd tidsperiod** som har passerat foderanläggningar utan att blandas i foder; leveransdatum, mängd, transportör, mottagare (PPN-, person- eller organisationsnummer) och

¹ Med foderflödet menas; vilka produkter tillverkas var, var packas fodret, finns det några dotterbolag som packar själva, görs det leveranser både i lösvikt och färdigpackat och så vidare.

detaljer kring hanteringen av foderråvarupartiet. Till exempel om foderråvaran tagits in via en gemensam intagsgrupp.

- **Utgående foder under bestämd tidsperiod** (tillsatser, förblandning och foderblandning); namn på foder, leveransdatum, mängd, transportör, mottagare (PPN-, person- eller organisationsnummer), till vilket djurslag och djurkategori.

Du kommer på uppsamlingsmötet få veta hur lång tid tillbaka i spårningsarbetet du ska gå. I många fall är tidsaspekten avgörande för hur händelsen kan komma att hanteras.

Tillverkar du foder så har du ansvar för att det finnas spårbarhet mellan det foderråvaruparti som använts för tillverkning av ett givet foder och tvärtom².

Om det finns ett produktionsplatsnummer (PPN) kopplat till mottagaren underlättar detta arbetet väsentligt hos myndigheterna med att snabbt kan få kontakt med djurägare samt se inom vilka områden djuren befinner sig.

Ansvarsförhållande

Kraven på dig som foderleverantör om vilka åtgärder som krävs för att fodret ska vara säkert finns i foderlagstiftningen³. Nedan beskriver vi två av de ansvarsområden som är av betydande karaktär.

Du som foderleverantör är skyldig⁴ att ha ett system för att snabbt kunna återkalla allt foder som har släppts ut på marknaden. I slutändan ska du som foderleverantör kunna redogöra för Jordbruksverket vad som hänt med fodret. Vid behov när hanteringen inte sköts på ett säkert sätt kan Jordbruksverket fatta beslut om åtgärder gällande hanteringen av fodret.

Du som foderleverantör har ansvaret för en eventuell sanering och provtagning av din foderanläggning. Jordbruksverket rekommenderar dig att kontakta ett välrenommerat saneringsföretag för effektiva saneringsåtgärder. I dialog med dig som foderleverantör försäkras sig Jordbruksverket om att du tar ditt ansvar. Om detta görs behöver Jordbruksverket inte fatta några beslut.

Jordbruksverket är den expertmyndighet som ansvarar för riskhantering inom foderområdet. Jordbruksverket kan besluta om att överlåta kontrolluppgifter till Statens Veterinärmedicinska Anstalt, SVA, som ansvarar för riskväring inom foderområdet.

² En sammanställning av gällande foderlagstiftning på Jordbruksverket webbplats; [Svenska bestämmelser](#) och [EU:s bestämmelser](#)

³ Europaparlamentets och rådets förordning (EG) nr 183/2005 av den 12 januari 2005 om fastställande om krav för foderhygien

⁴ Europaparlamentets och rådets förordning (EG) nr 183/2005 av den 12 januari 2005 om fastställande om krav för foderhygien, bilaga II, sektion reklamationer och återkallande av produkter, punkt 2.

Behov av stöd som drabbad

Att drabbas av en större händelse kan leda till en stor psykisk påfrestning både för företaget och drabbade lantbrukare. Detta kan också leda till stora ekonomiska förluster. Du kan få stöd av en branschorganisation om du är ansluten till en sådan. En bra dialog med myndigheterna kan också hjälpa. Tänk på att kontakta ditt försäkringsbolag tidigt i händelsen. Som foderleverantör kan du också komma i kontakt med lantbrukare som är under hård press. De lantbrukare som är medlemmar i Lantbrukarnas Riksförbund (LRF) kan få stöd därifrån.