

Veckorapport – Linköping vecka 22

Veckorapporten baseras på avläsningar av skadegörare i obehandlade rutor i Södermanlands, Östergötlands och Örebro län. Angrepp av svampsjukdomar graderas på de tre översta bladen.

Vädret

Lite mer regn senaste veckan. I D-län har det den senaste veckan kommit mellan 18 och 29 mm i D-län (23 mm), mellan 10 och 25 mm i E-län (17 mm) och mellan 22 och 50 mm i T-län (31 mm).

Höstvete

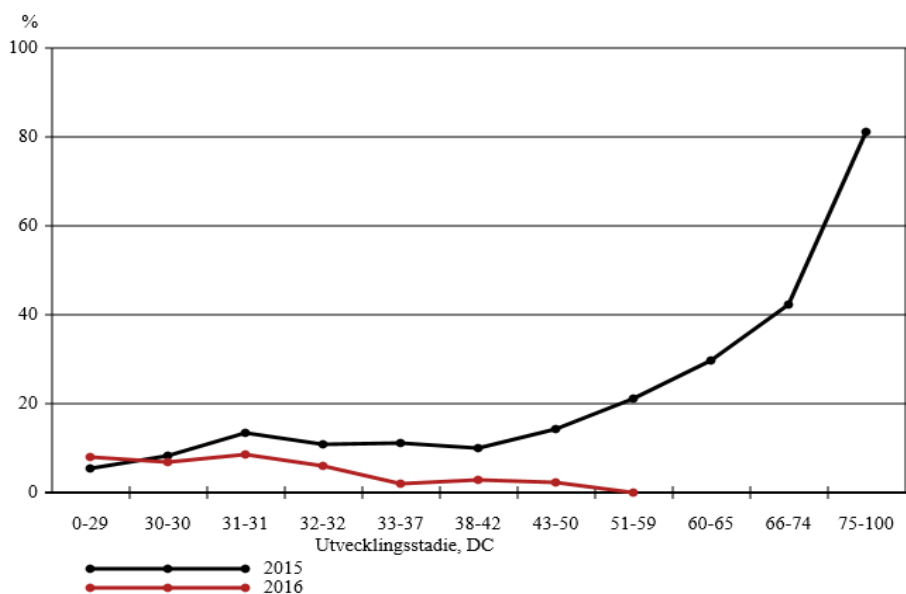
DC 41 (32-55)

69 fält

Axgång i de tidigaste sorterna. Ingen ökning av **bladfläcksvamparna**. Svag ökning av **gulrost**. Förkommer framförallt i Norin, Olivin och Kranich. I ett fält börjar vintersporer utvecklas. Enstaka **bladlöss** i ca 1/3-del av fälten. En del **sädesbladbagge** förekommer i fälten.

Tabell 1. Antal höstvetefält sorterade efter angreppsgrad av olika sjukdomar (% angripna blad) samt medelvärden för denna och föregående vecka.

Sjukdom	0	0,01–15	16–30	31–60	61–100	Medel	Medel Förra veckan
Mjöldagg	46	21	2	0	0	1,3	1,1
Bladfläcksjukdomar	21	48	0	0	0	2,4	2,3
Gulrost	63	6	0	0	0	0,2	0



Figur 1 Utveckling av bladfläcksvampar i höstvete i D-, E- och T-län år 2015 och 2016

Råg DC 59 (59-61) 5 fält
Fortsatt ökning av **mjöldaggsangreppen**. **Sköldfläcksjuka** förekommer i nästan alla fält men i relativ måttlig omfattning. Spår av **brunrost** noterat i ett fält

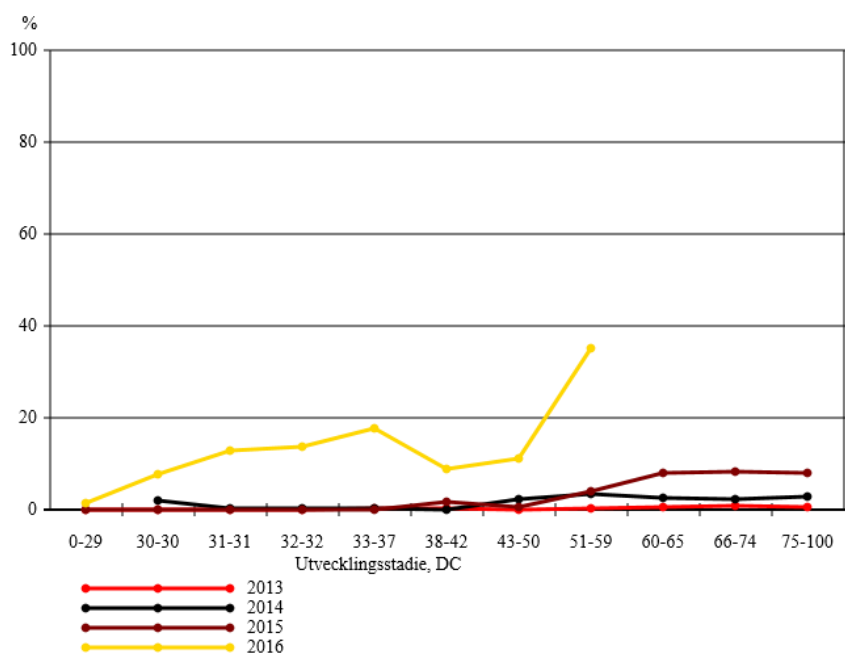
Tabell 2. Antal rågfält sorterade efter angreppsgrad av olika sjukdomar (% angripna blad) samt medelvärden för denna och föregående vecka.

Sjukdom	0	0,01–15	16–30	31–60	61–100	Medel	Medel Förra veckan
Mjöldagg	0	2	1	2	0	26	20
Sköldfläcksjuka	0	5	0	0	0	3,2	3,6
Brunrost	4	1	0	0	0	0,0	0,0

Rågvete DC 51 (39-59) 12 fält
Kraftig ökning av **gulrostangreppen** i flertalet fält. I övrigt bara enstaka angrepp av **mjöldagg** och **bladfläcksvampar**. **Trips** förekommer i nivåer upp till 3 trips /strå (medel 1,2). Enstaka **bladlöss** förekommer också i några fält.

Tabell 3. Antal rågvetefält sorterade efter angreppsgrad av olika sjukdomar (% angripna blad) samt medelvärden för denna och föregående vecka.

Sjukdom	0	0,01–15	16–30	31–60	61–100	Medel	Medel Förra veckan
Mjöldagg	8	4	0	0	0	2	0,3
Bladfläcksjukdomar	7	5	0	0	0	1,3	0,6
Sköldfläcksjuka	11	1	0	0	0	0,0	0,0
Gulrost	3	2	2	4	1	25	8,3



Figur 2 Utvecklingen av gulrost i rågvete i D-, E- och T-län under 2013-2016

Höstkorn DC 61 (53-65) 5 fält

Svag ökning av **mjöldaggsangreppen**. I övrigt svaga angrepp.

Tabell 4. Antal höstkornfält sorterade efter angreppsgrad av olika sjukdomar (% angripna blad) samt medelvärden för denna och föregående vecka.

Sjukdom	0	0,01–15	16–30	31–60	61–100	Medel	Medel Förra veckan
Mjöldagg	1	3	1	0	0	8	6,4
Bladfläckar	1	4	0	0	0	3,2	2,4
Sköldfläcksjuka	4	1	0	0	0	0,0	0,0
Kornrost	5	0	0	0	0	0,0	0,0

Vårvete DC 21 (12-32) 15 fält

Mjöldagg i ett Triso-fält. **Havrebladlöss** i sex av varningsfälten. Huvudsakligen vingade löss. Liksom förra veckan är det mest löss i D-län.

Korn DC 23 (11-41) 33 fält

Enstaka svampangrepp i några fält. **Havrebladlöss** knappt hälften av varningsfälten i nivåer upp till 2 löss/strå.

Havre DC 12 (9-32) 17 fält

Havrebladlöss drygt hälften av fälten i nivåer upp till 0,5 löss/strå. Inga svampangrepp noterade.



Mycket löss kvar på en hägg i Södermanland.

Höstoljeväxter DC 67 (65-67) 8 fält

Blomning börjar avta i de flesta fälten. Enstaka **apothecier** finns nu i fyra av varningsfälten.

Kålmal förekommer allmänt i området i alla grödor. De har sannolikt kommit med de kraftiga vindarna de senaste dagarna.

Ärter DC 35 (14-37) 13 fält

Inga noteringar.

Åkerböna DC 33 (32-35) 7 fält

Inga noteringar

Lin DC 4 (4-5) 10 fält

Inga noteringar



Europeiska jordbruksfonden för
landsbygdsutveckling: Europa
investerar i landsbygdsområden

Växtskyddcentralen Linköping