



Svenska jordgubbar har fortsatt en stark ställning på marknaden

- När svenska bär finns äter vi dem, importen är ett komplement under tider när vi inte har svenska bär eller om det är brist på bär till midsommar.
- Den svenska produktionen av jordgubbar ökar.
- Priserna på svenska jordgubbar har stigit snabbare än för svenska jordbruksprodukter generellt och snabbare än priset för produktionsmedel.

Inledning

Jordgubbarna kommer om våren som en trevlig påminnelse om sommaren. Intresset för bären är mycket stort och kulminerar till midsommar. Jordgubbarna är, trots sin ganska korta säsong, en viktig produkt inom trädgårdsnäringen där den svenska produktionen svarar för cirka 10 % av trädgårdsproduktionens totala produktionsvärde (frukt, bär, grönsaker, blommor och plantskoleväxter). Trädgårdsnäringens produktionsvärde utgör i sin tur cirka 8 % av jordbrukssektorns.

Denna korta analys syftar till att undersöka hur den svenska jordgubbsmarknaden ser ut, hur den har utvecklats samt hur prisutvecklingen har sett ut. Dessutom tittar vi på importen; när kommer den, varifrån kommer den och hur stor är den?

Den svenska produktionen ökar – och flyttar söderöver

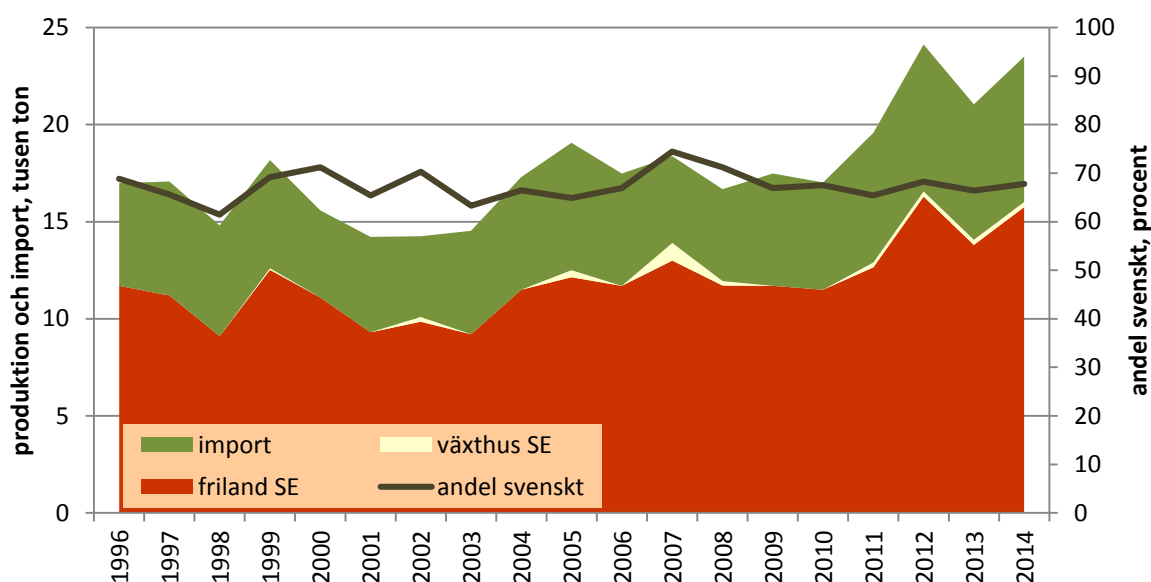
Den svenska produktionen ökar. Produktionen är mycket väderberoende vilket gör att det blir markanta svängningar mellan åren. Det är därför lämpligt att titta på medelvärden för minst tre år för att få en rättvisande bild av produktionens omfattning. Åren 2012-2014 var produktionen drygt 15 000 ton vilket kan jämföras med knappt 11 000 ton åren 1996-1998. Går vi tillbaka till 1984 var produktionen 8 800 ton vilket innebär att produktionen ökat med nästan 80 % fram till 2014.

Produktionen av jordgubbar i växthus är i Sverige mycket liten, cirka 250 ton per år. Signaler från näringen tyder dessutom på att den kan komma att minska ytterligare.

Andelen svenska jordgubbar av de jordgubbar som totalt säljs på den svenska marknaden har, på årsbasis, under den senaste 20-årsperioden varit tämligen konstant. Andelen uppvisar dock årliga svängningar på grund av väderleken. Om våren varit kall så att skörden inför midsommar varit otillräcklig har handeln gjort omfattande inköp nere på kontinenten vilket då avspeglar sig i statistiken. Detta har också stor betydelse för företagens ekonomiska utfall eftersom priserna brukar ligga på en betydligt högre nivå fram till midsommar än senare på



säsongen. 1996 var andelen svenska bär 69 % och 2014 låg den på 68 %. Mer om detta längre fram. Den högre produktionen av jordgubbar innebär att vi äter mer per capita, även när befolkningsökningen beaktas. 1996 var konsumtionen 1,96 kilo per person och år, 2014 var siffran 2,38.

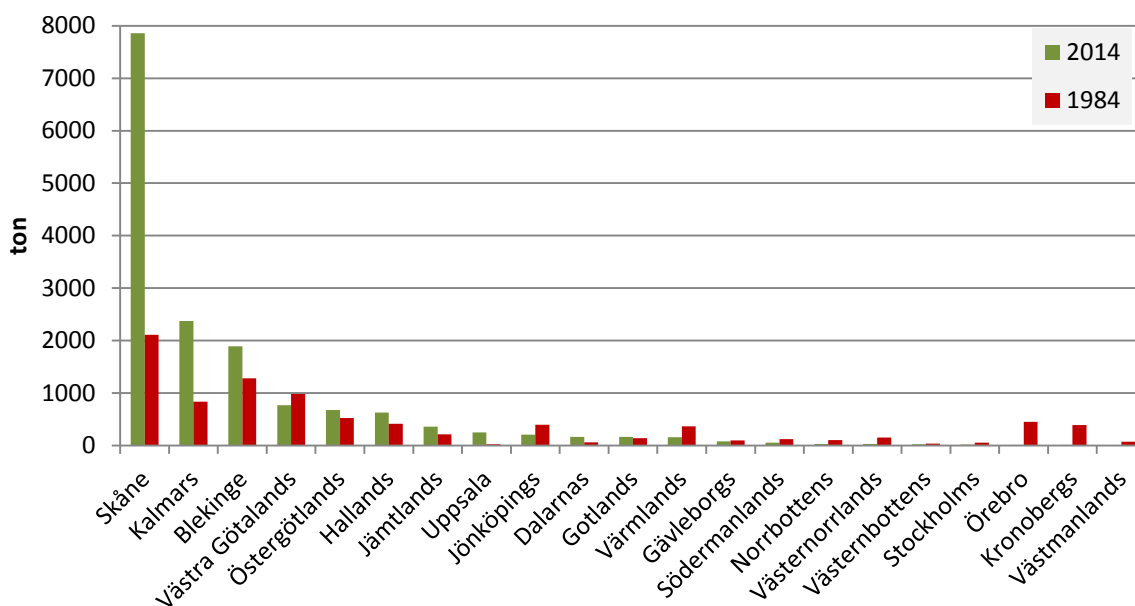


Figur 1. Produktionen av svenska jordgubbar på friland och i växthus samt importen (läs dessa mot vänstra axeln) och andelen svenska bär (läs dessa på högra axeln) under perioden 1996 till 2014.

Källa: Jordbruksverket.

Liksom många andra trädgårdsprodukter har odlingen en stark tyngdpunkt i landets södra del. Hälften av bären odlas i Skåne, 15 % i Kalmar län och 12 % i Blekinge. Skåne var redan för trettio år sedan den främsta odlingsregionen och det är också här som produktionen har ökat mest under perioden. En stor del av den totala produktionsökningen de senaste 30 åren kan tillskrivas ökningarna i Skåne. Odlingen i Kalmar har också expanderat under perioden, skörden var 2014 tre gånger så hög som trettio år tidigare.

Norrland har inte någon stor produktion, bara cirka 4 % av bären odlas här. Produktionen har under de senaste trettio åren minskat i alla norrlandslänen utom Jämtlands där den istället har ökat med 80 %. Bären i Norrland mognar senare vilket gör att dessa bär mognar fram när den största produktionstoppen i söder har passerat. En lite långsammare tillväxt och kalla nätter ger de norrländska bären en fin smak och arom.



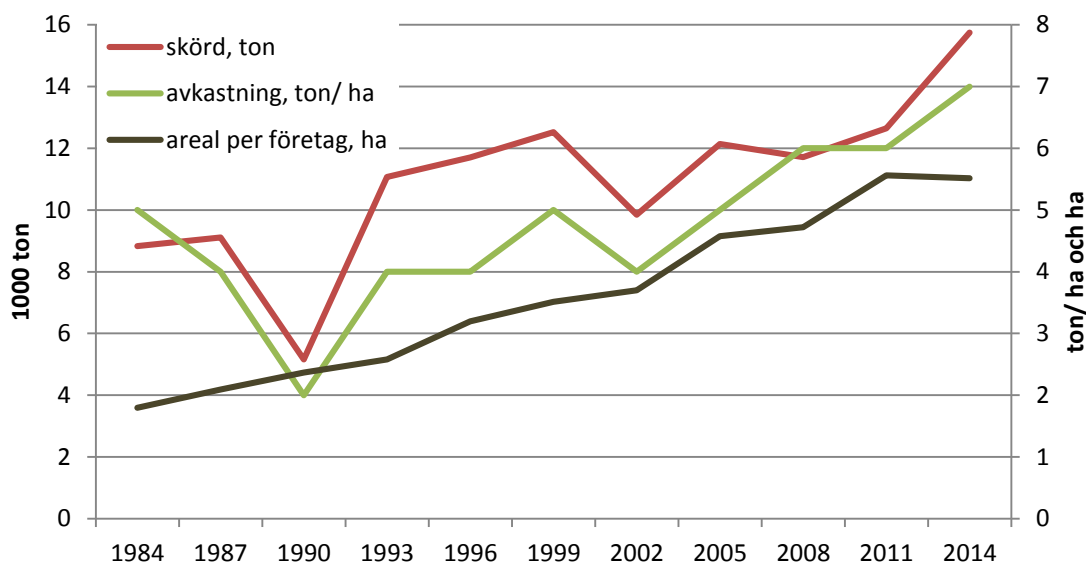
Figur 2. Jordgubbsodlingens fördelning på län 1984 och 2014

Källa: Jordbruksverket

Företagen blir färre men skördar mer per företag

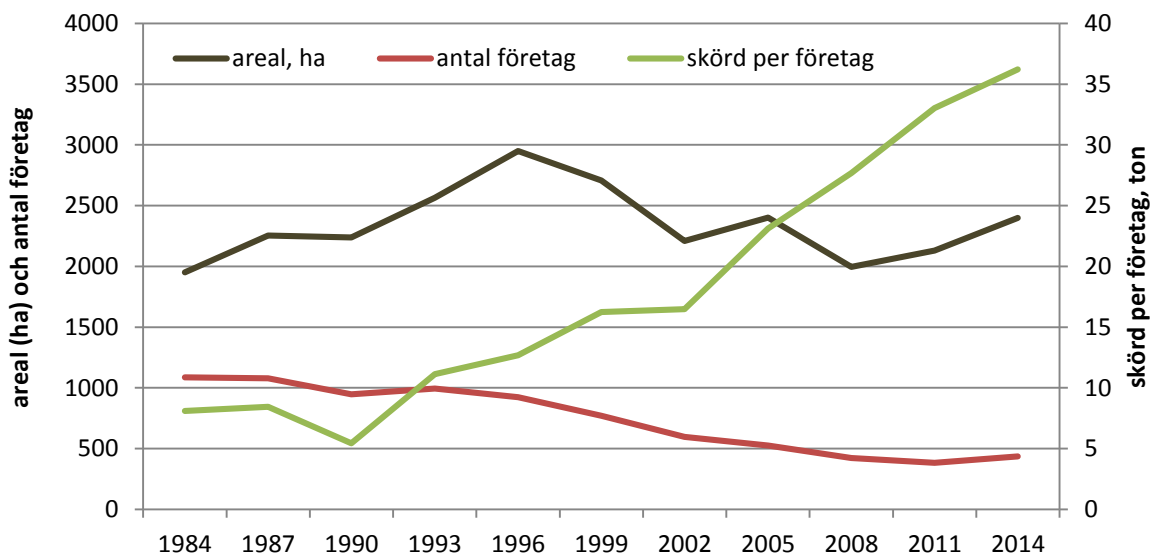
Ser man på strukturen så är det två tydliga förändringstrender. Avkastningen ökar och antalet företag minskar. Avkastningen har under perioden 1984 till 2014 ökat från 4-5 ton/ha till cirka 7 ton/ha, en ökning på omkring 40 %. Flera faktorer samverkar i denna utveckling. Nya sorter med högre avkastning, möjligheten att ta en första skörd på nysatta plantor, ökad odling i tunnlar med högre skörd och ibland flera omgångar per år är några viktiga faktorer. Det är viktigt att komma ihåg att bakom medeltalet finns en mycket stor variation. På friland kan hektarskördarna numera nå upp mot 25 ton per hektar och i tunnel upp mot 50 ton per hektar. Den totala produktionen ökar också och det är främst avkastningsökningen som driver denna. Arealen var 2014 bara 23 % större än 1984 vilket kan jämföras med att produktionen var 78 % högre.

Den siffra som minskar är antalet företag. Antalet företag som odlar jordgubbar har under den aktuella perioden minskat från 1 088 till 435 vilket är en minskning med cirka 60 %. De kvarvarande företagen har liksom i många andra sektorer blivit större, mellan 1984 och 2014 ökade medelarealen från 1,8 till 5,5 ha per företag vilket är en ökning med över 200 %. Samtidigt ökade den genomsnittliga skörden per företag från 8 till 36 ton vilket är en ökning med 350 %. Ökningar av både arealen per företag och avkastningen samverkar sålunda för att ge denna utveckling av företagens skördar.



Figur 3. Den totala skörden av svenska jordgubbar på friland (läs den mot vänstra axeln) samt avkastningen och den genomsnittliga arealen per företag (läs dessa på högra axeln) under perioden 1984 till 2014.

Källa: Jordbruksverket



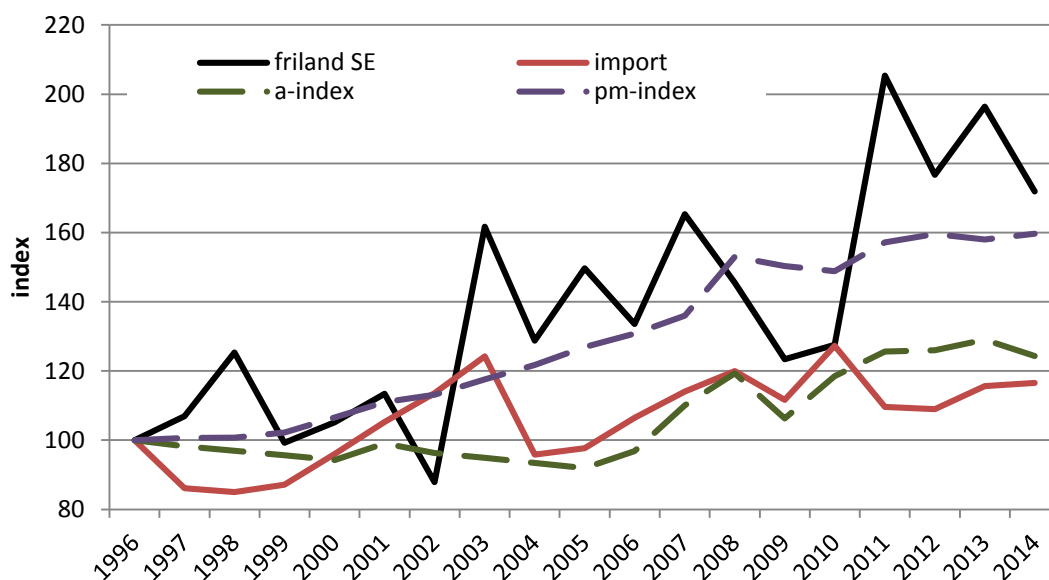
Figur 4. Den svenska arealen med jordgubbsproduktion och antalet jordgubbsproducerande företag (läs dessa mot vänstra axeln) samt genomsnittlig skörd per företag (läs den på högra axeln) under perioden 1984 till 2014

Källa: Jordbruksverket.

Bättre prisutveckling än för andra jordbruksprodukter

Medelpriset på jordgubbar varierar kraftigt mellan olika år. En orsak är naturligtvis tillgången på bär men också när i tiden som den stora produktionstoppen infaller har betydelse. Om maj är mycket varm så kan det finnas stora mängder bär ett par veckor före midsommar vilket gör att priserna under midsommarveckan, då efterfrågan ligger på topp, redan har hunnit sjunka. En mycket kall maj kan i gengäld göra att det är brist på bär till midsommar medan de stora volymerna kommer senare på säsongen när priserna hunnit sjunka och det kanske till och med finns ett överskott på bär. Ett bra år kommer produktionen igång så att det finns tillräckligt med bär för att möta efterfrågan lagom till midsommar men inte tidigare. Priserna sjunker normalt efter midsommar samtidigt som produktionen ökar. Om det vid denna tid kommer en värmebölja som gör att bären mognar fram mycket snabbt kan priserna komma att bli mycket låga. Men, konsumtionen av jordgubbar ökar erfarenhetsmässigt också när temperaturen stiger, med förbehållet att det inte finns någon studie som fastställer ett sådant samband.

Om man jämför utvecklingen av priset till odlaren (den svarta linjen - friland SE i figur 5) med avräkningsprisindex för alla svenska jordbruksprodukter (streckad grön linje – a-prisindex i figur 5) ser man dels att medelpriset svänger kraftigt mellan åren men också att priset för svenska jordgubbar har haft en gynnsammare utveckling under perioden än vad priset för jordbruksprodukter generellt har haft.



Figur 5. Index för avräkningspris för svenska frilandsjordgubbar, jordbruksprodukter generellt (a-index) och för produktionsmedel (pm-index) samt för priset i importledet för importerade jordgubbar. Basår 1996.

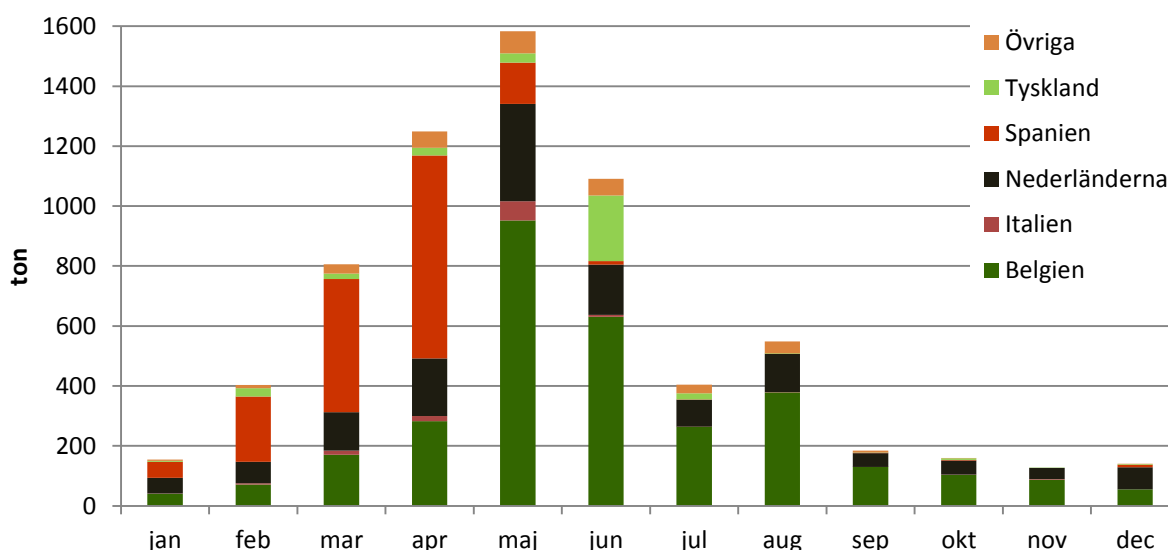
Källa: Jordbruksverket



Jämför man priset till odlaren med utvecklingen av priset för produktionsmedel, det vill säga utvecklingen av de kostnader som odlaren har för gödsel, maskiner m.m. så ser man att även vid denna jämförelse ser utvecklingen positiv ut för jordgubbar. Kostnaderna för produktionsmedel har ökat mer än priserna för jordbruksprodukter generellt men priserna på jordgubbar har, med undantag för några år med låga priser år, ökat mer än kostnaderna. Det bör dock framhållas att detta produktionsmedelsindex inte är specifikt framtaget för jordgubbar. Eftersom denna produktionsgren är så arbetsintensiv bör det finnas en reservation för att arbetskostnaden kan vara undervärderad, däremot innehåller det inte t.ex. kostnader för foder. Företagarens ekonomiska kalkyl kräver också att det även blir en bra skörd, inte bara bra priser, men som siffrorna ovan visar har såväl produktionen som avkastningen ökat.

Jordgubbar importeras främst under våren

Importen av jordgubbar kommer främst under vårmånaderna. Under perioden september till januari är intresset för bären som lägst, då ligger importen mellan 100 och 200 ton per månad. Bären kommer under den här perioden främst från Nederländerna och Belgien och det rör sig då om växthusodlade bär. Därefter vaknar intresset för jordgubbar gradvis under perioden februari till maj. Under februari till april dominerar spanska jordgubbar importen varefter bär importerade från Belgien tar vid. Den tyska importen i juni hänför sig framförallt till 686 ton som importerades 2010 när en kall maj månad hade gett brist på svenska bär till midsommar. Dessutom importerades bär från Tyskland under perioden februari till maj 2012. Däremellan har importen från Tyskland varit liten.

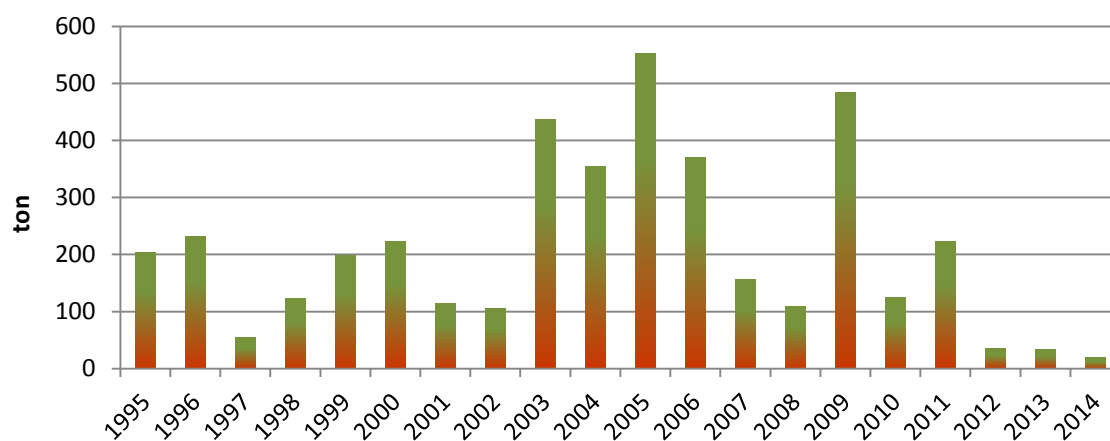


Figur 6. Månadsvis import av jordgubbar fördelad på avsändarland. Siffrorna visar ett medelvärde för åren 2010 till 2014

Källa: SCB

Importen från Polen har minskat

Polska jordgubbar målas ibland upp som ett hot mot den svenska produktionen. Detta har inget stöd i statistiken som visar att importen från Polen de senaste åren varit mycket marginell. Inte heller analyser av bär som misstänkts vara märkta med fel ursprung har gett stöd för att det säljs stora mängder polska jordgubbar på den svenska marknaden. Det är inte heller troligt att importen skulle gå via Nederländerna eller Belgien. Under juni och juli när 95 % av den svenska produktionen säljs kommer importen istället främst från Nederländerna och Belgien.

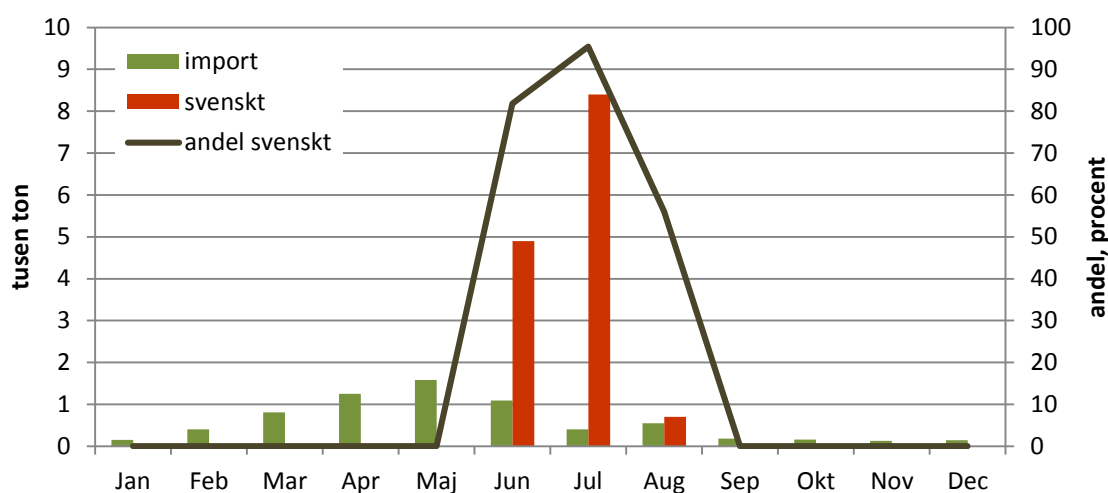


Figur 7. Import av jordgubbar från Polen 1995 till 2014

Källa: SCB

Svenska jordgubbar har en stark ställning på marknaden

När det finns svenska bär att tillgå så är de också helt dominerande på marknaden. Andelen svenska jordgubbar som såldes var under åren 2010 till 2014 i genomsnitt 82 % under juni månad och inte mindre än 95 % under juli månad. I augusti har andelen sjunkit till 56 % men då har samtidigt konsumenternas efterfrågan på jordgubbar sjunkit. Konsumtionen i augusti har legat på i snitt 1 200 ton vilket kan jämföras med nästan 9 000 ton i juli.



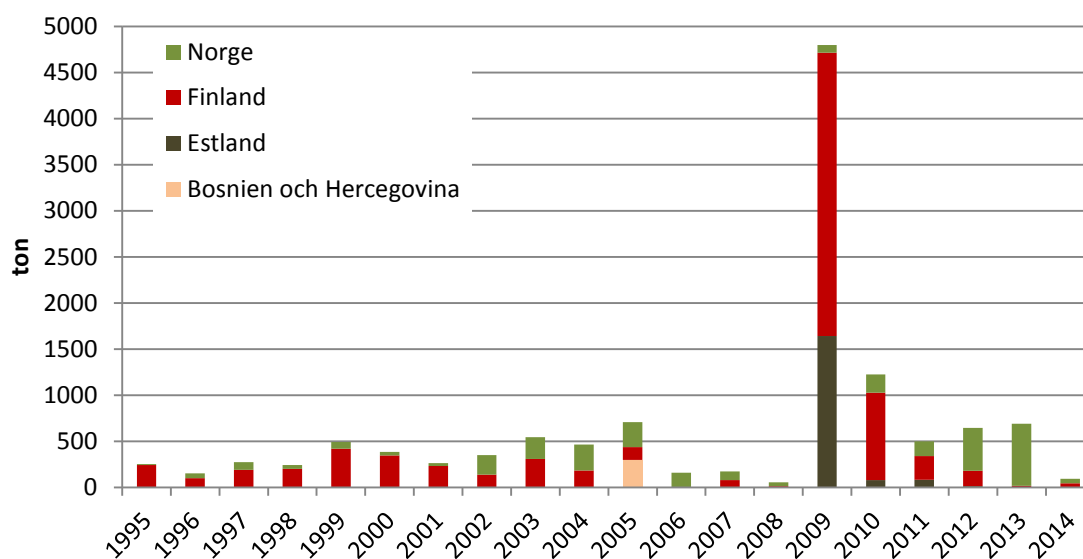
Figur 8. Den svenska produktionen och importen fördelad på månad, samt andel svenskt. Genomsnitt 2010 till 2014

Källor: Jordbruksverket och SCB

Exporten är liten de flesta år

Sverige har sedan lång tid tillbaka exporterat mindre mängder jordgubbar till Norge och Finland. Till Finland exporteras jordgubbar när de har haft det kallt så att jordgubbarna inte mognat fram i tid. Det har dock inte rört sig om några stora kvantiteter utom 2009. Då exporterades inte mindre än 3 000 ton jordgubbar till Finland och 1 664 ton till Estland. De närmast efterföljande åren låg sedan exporten på en något högre nivå än tidigare, förutom 2014 då exporten var extremt låg, under 100 ton. Den kalla våren i år 2015 har gjort att vissa kvantiteter exporterats i år¹. Några siffror på hur stor exporten varit under 2015 finns dock inte ännu.

¹ Personlig kommunikation med exportör

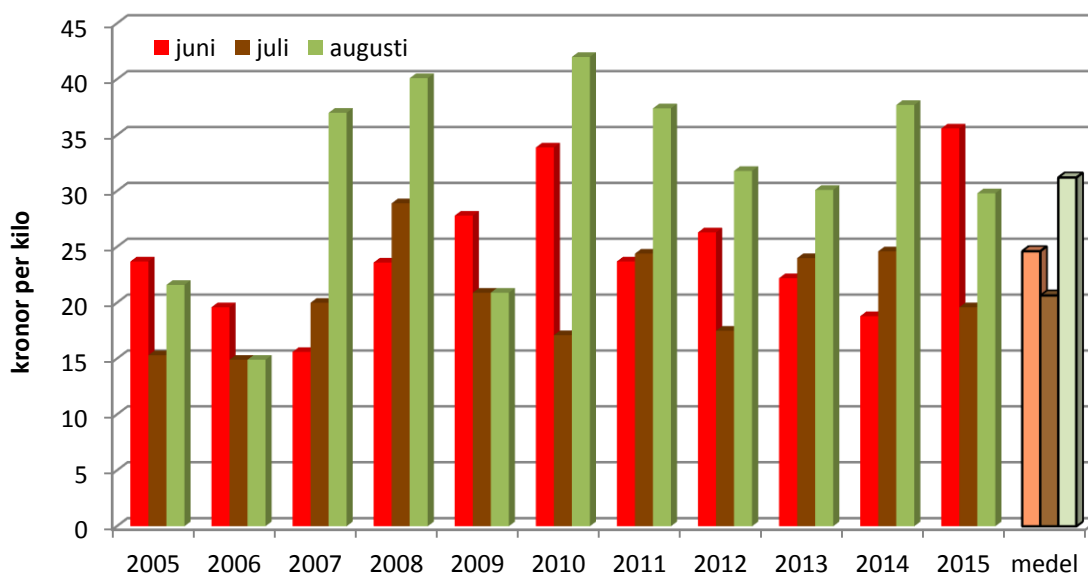


Figur 9. Svensk export av jordgubbar 1995 till 2014.

Källa: SCB

Säsongen 2015

Våren 2015 var den kallaste på mycket länge. Det innebar att skörden försenades med höga priser under juni som följde. Det genomsnittliga avräkningspriset under juni uppgick till 35,6 kronor per kilo vilket är det högsta medelpriset under den senaste 10-årsperioden. Det är dessutom 11 kronor högre än det genomsnittliga avräkningspriset för juni under åren 2005 till 2015. Med hjälp av några mycket varma dagar i början av juli kom skörden igång och blev stor och av bra kvalitet. Avräkningspriserna sjönk snabbt och medelvärdet för juli hamnade på 19,6 kronor per kilo vilket är drygt en krona lägre än genomsnittet för perioden 2005 till 2015. Säsongen kom att bli lång och priserna steg som normalt under augusti men låg ändå lägre än genomsnittet för 10 årsperioden.



Figur 10. Avräkningspriser (pris till odlaren) för jordgubbar 2005 till 2015.

Källa: SCB

Kontaktpersoner

Kristina Mattsson

Tel. 036 15 50 51

e-post. kristina.mattsson@jordbruksverket.se
