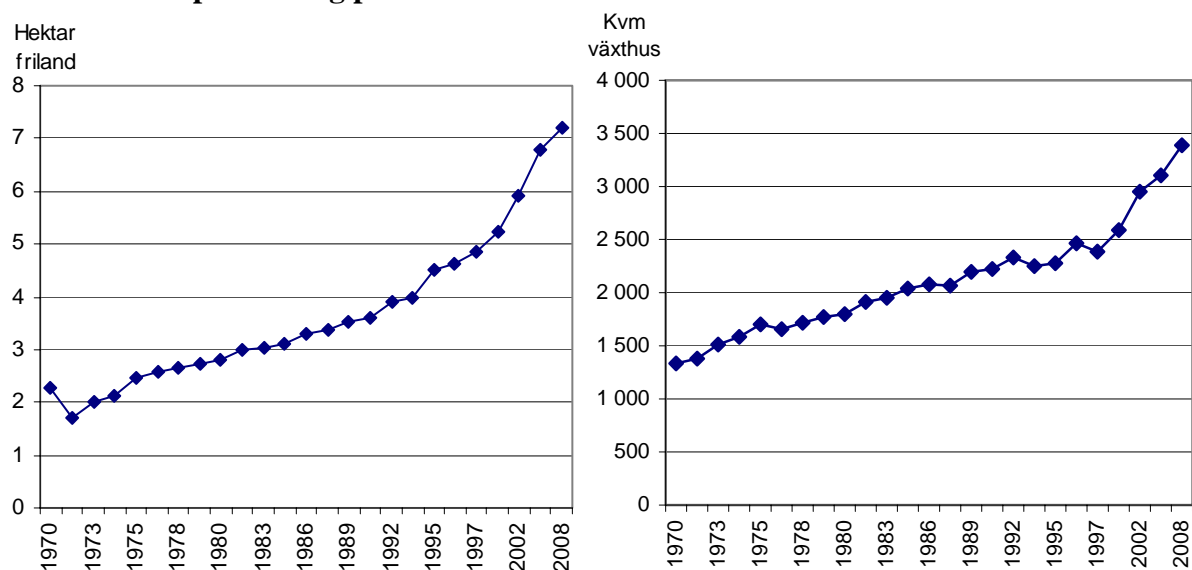


Stor strukturomvandling i trädgårdsnäringen sedan 1970

År 1970 var antalet företag som bedrev yrkesmässig trädgårdsodling 9 703 stycken. År 1981 införde man en gräns i statistiken om att trädgårdsföretagen skulle ha minst 2 500 kvm frilandsareal eller 200 kvm växthus för att räknas med. Året innan gränsen infördes, 1980 var antalet företag 5 866. Samtidigt som antalet företag hade blivit mycket färre mellan 1970 och 1980 hade arealerna varit relativt konstant. Den här trenden fortsätter sedan fram till den senaste statistiken från 2008. År 2008 var antalet företag som bedrev yrkesmässig trädgårdsodling 2 213 stycken. Som följd av att antalet företag har minskat drastiskt samtidigt som arealen knappt har minskat har medelarealen per företag både i växthus och på friland ökat nästan varje år sedan 1970 och t.o.m. eskalerat de senaste åren mellan 1997 och 2008.

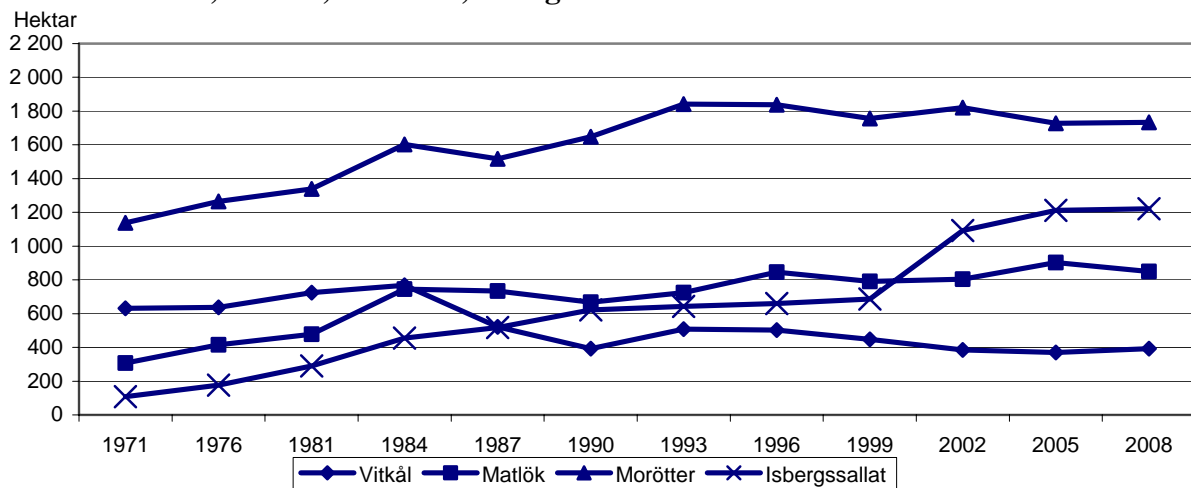
1. Medelareal per företag på friland och i växthus. 1970–2008



Friland, en jämförelse 1971 med 2008

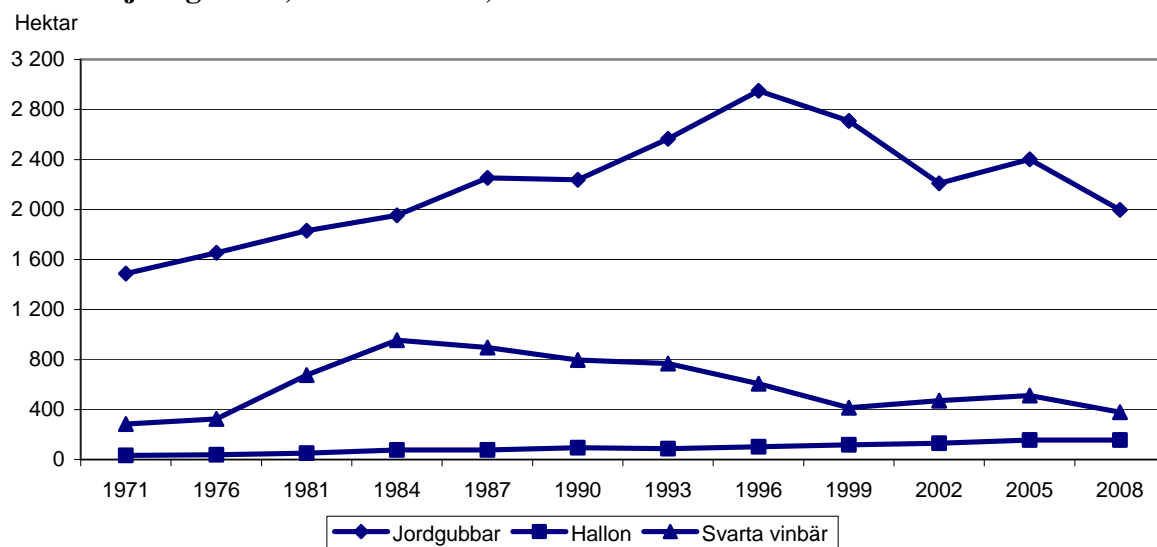
Jämför man den första trädgårdsräkningen 1971 med den senaste trädgårdsproduktion 2008 så ser man både en hel del likheter och olikheter. Morot var den största köksväxten på friland 1971 (1 137 ha) precis som 2008 (1 734 ha). Köksväxtarealen är den som har ökat mest jämfört med de andra produktionsinriktningarna sedan 1971. Då odlade man köksväxter på en areal av 4 987 ha. År 2008 odlades köksväxter på 7 053 ha. Den näst största kulturen var vitkål 1971 och odlades på 631 ha. Den arealen var 392 ha 2008 och har blivit passerad av matlök och isbergssallat som odlas på betydligt större arealer, 849 ha respektive 1 222 ha.

2. Areal vitkål, matlök, morötter, isbergssallat. 1971–2008



Fruktarealen har nästan halverat sedan 1971 då den var 3 495 ha jämfört med 2008 då den var 1 789 ha. Däremot har odlingstekniken utvecklats sedan 1971 och för äpple som är den frukt som odlades på störst arealer 1971 och likaså 2008 kan man jämföra en hektarskörd 1971 på 7,8 ton/ha jämfört med 15 ton/ha 2008. Bärarealen är större 2008 (2 665 ha) än 1971 (1 817 ha). Arealen för alla de tre stora bären är större 2008, hallon, svarta vinbär och jordgubbar. Arealen för plantskoleväxter är mindre 2008 (470 ha) än 1971 (890 ha).

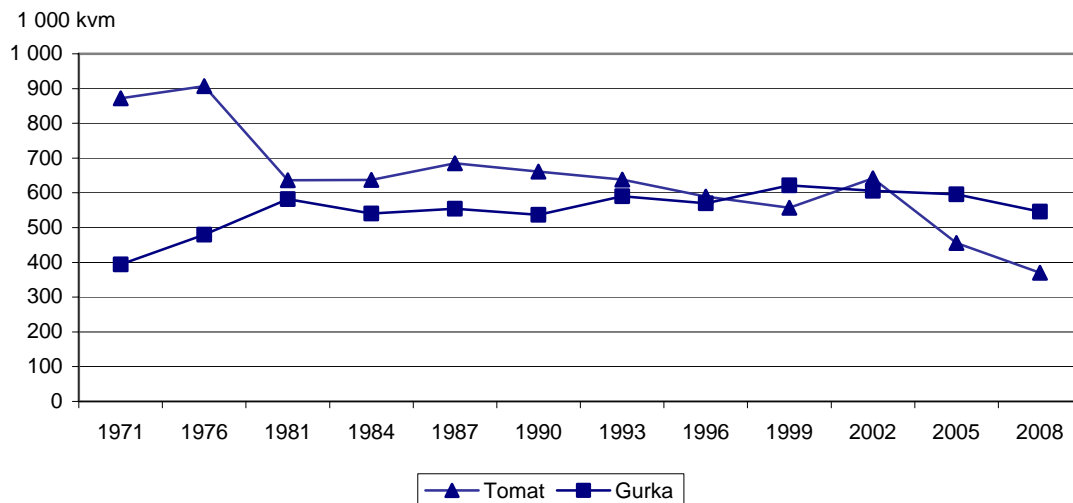
3. Areal jordgubbar, svarta vinbär, hallon. 1971–2008



Växthus inklusive bänkgårdar, en jämförelse 1971 med 2008

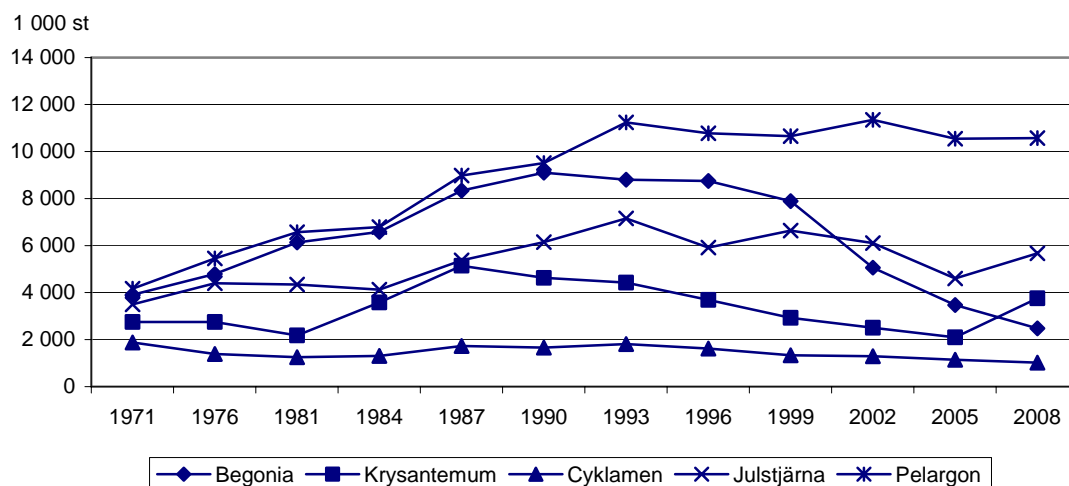
Arealen odlad med tomater 1971 var 871 800 kvm. Arealen 2008 var 370 100 kvm. År 1971 tog man ut en tomatskörd på 0,1 kg/kvm. År 1981 då gränsen 200 kvm växthus infördes och de minsta odlarna inte räknades med tog man ut en skörd på 16 kg/kvm. År 2008 tog man ut en skörd på 44 kg/kvm. Slanggurksarealen är större 2008 (545 900 kvm) jämfört med 1971 (393 800 kvm) men har varit relativt konstant mellan 1981 och 2008. År 1971 skördade man 21 kg/kvm och år 1981 då gränsen om 200 kvm växthus infördes skördade man 30 kg/kvm. År 2008 skördade man 37 kg/kvm.

4. Areal tomat, gurka. 1971–2008



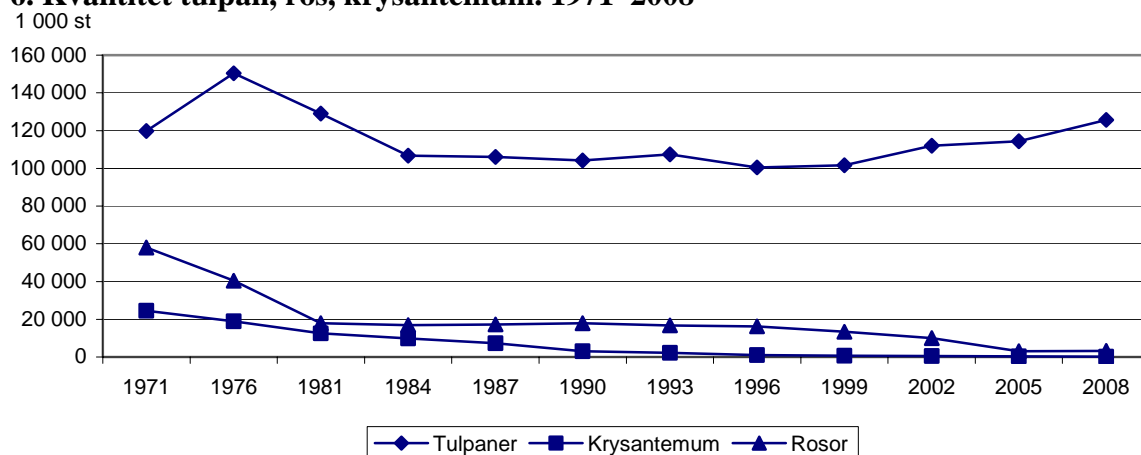
Pelargon, julstjärna och begonia var de krukväxter det producerades mest av 1971. År 1971 producerades det 27 miljoner krukväxter. År 2008 producerades det 42 miljoner krukväxter. De tre stora 1971 var fortfarande stora 2008, framförallt pelargon. Den näst största kulturen 2008 var kalanchoë (6,4 miljoner stycken).

5. Kvantitet begonia, krysantemum, cyclamen, julstjärna, pelargon. 1971–2008



Den största skillnaden bland prydnadsväxterna kan ses hos snittblommorna (ej lökblommor) som det producerades nästan 187 miljoner av 1971 och odlades på 1 821 000 kvm och bara producerades 4 miljoner av 2008 och odlades då på 40 000 kvm.

6. Kvantitet tulpan, ros, krysantemum. 1971–2008



Fakta om trädgårdsstatistiken

Sedan 1970 då trädgårdsföretagen inordnades i lantbruksregistret (LBR) har detaljerade uppgifter samlats in om trädgårdsföretagen. Denna statistik finns att hämta i olika publikationer från SCB och Jordbruksverket men ett urval av uppgifterna har också sammanställs i jordbruksstatistisk årsbok varje år sedan 1972. Den historiska trädgårdsstatistiken som nu publiceras är framförallt en sammanställning av den statistik som har publicerats i jordbruksstatistisk årsbok fr.o.m. referensåret 1970 till referensåret 2008. På länsnivå och riksnivå är det uppgifter om den totala frilandsarealen, den totala växthusarealen och totalt antal företag. På riksnivå är det också uppgifter om arealen, skörden och antal företag för olika produktionsinriktningar och grödor. Undersökningarna som ligger till grund för den historiska statistiken varierar mellan LBR, trädgårdsräkningar och trädgårdsinventeringar. På grund av olika undersökningsförfarandena så bör användarna tolka förändringar mellan enskilda år försiktigt och istället lägga fokus på den långsiktiga utvecklingen. Detta gäller främst statistiken på länsnivå och riksnivå för den totala frilandsarealen, den totala växthusarealen och antalet företag. Statistiken som beskriver arealen, skörden och antal företag för olika kulturinriktningar och grödor på riksnivå kommer från trädgårdsräkningar och trädgårdsinventeringar som är mer jämförbara med varandra än vad de är med uppgifter från LBR.

Alla trädgårdsföretag ingick i statistiken 1970-1980.

Från och med 1981 ingår företag med:

- minst 200 kvm växthusyta eller
- minst 2 500 kvm frilandsareal

Så görs statistiken

Den historiska trädgårdsstatistiken på länsnivå och riksnivå som beskriver den totala frilandsarealen, den totala växthusarealen och antalet företag kommer från totalundersökningar förutom åren 1996 och 1997 då uppgifterna till LBR var urvalsbaserade. Insamling till LBR skedde i juni från och med 1970 till 1999 undantag de år trädgårdsräkningar/inventeringar gjordes samt året innan räkningen/inventeringen mellan 1971-1981. Fram till och med 1981 redovisades i årsboken uppgifter på länsnivå och riksnivå som beskriver den totala frilandsarealen, den totala växthusarealen och antalet företag från trädgårdsräkningarna deras referensår. Från och med referensåret 1984 började man samla in uppgifter till LBR och publicera det i årsboken även de år som var referensår för inventeringar/räkningar. Åren 1999 t.o.m. 2008 redovisas bara statistik från trädgårdsräkning, -inventering eller -produktion i den historiska trädgårdsstatistiken, dvs. sista året för redovisning från LBR är 1997.

Bra att veta

Uppgifter från trädgårdsföretagen insamlades från början samordnat med den ordinarie lantbruksregistreringen i juni varje år utom de år då trädgårdsräkningar genomfördes (1972, 1977, och 1982) samt året före trädgårdsräkningen, dvs. trädgårdsräkningarnas referensår (1971, 1976 och 1981). Vid trädgårdsräkningarna gjordes separat uppgiftsinsamling på våren (avseende föregående år). Vid en översyn av SCB:s trädgårdsstatistik som gjordes inför 1982 års trädgårdsräkning ändrades insamlingssystemet. Separata trädgårdsundersökningar genomförs numera med treårsintervall, senast trädgårdsproduktion 2008. Från och med trädgårdsräkningen 1982 som avsåg 1981 fram till trädgårdsräkningen 2000 som avsåg 1999 varvade man varannan gång räkningen med en inventering där man inte frågade lika mycket, dvs. åren, 1985, 1991 och 1997 (avser åren 1984, 1990 och 1996). Från och med 1984 började

man samla in uppgifter till LBR även i juni referensåren för trädgårdsräkningar/inventeringar. Däremot så skedde ingen registrering de år räkningen/inventeringen genomfördes undantaget 1997 då uppgifter samlades in till LBR trots att en trädgårdsinventering genomfördes det året. År 2003 tog jordbruksverket över trädgårdsinventeringen som avsåg år 2002. År 2006 bytte man namn till trädgårdsproduktion 2005 med samma namn som året den avser.

Statistikens tillförlitlighet

Trots att det de flesta åren har varit totalundersökningar som ligger till grunden för den historiska trädgårdsstatistiken (undantag 1996 och 1997) så kan andra olikheter i undersökningarna bidra till att resultaten inte är helt jämförbara på länsnivå och riksnivå för den totala frilandsarealen, den totala växthusarealen och antalet företag. Olika anledningar följer nedan.

- 1) Vid trädgårdsräkningarna insamlades uppgifterna för växthusföretagen vid en besöks- eller telefonintervju vilket bör ge en fullständigare redovisning jämfört med LBR. Dessutom lades mycket energi på att fånga upp nystartade och nedlagda företag.
- 2) LBR uppgifterna avser en viss dag i juni månad och trädgårdsräkning, -inventering och -produktion avser hela året.
- 3) Odlade arealer och växthusytor redovisas mer detaljerat i trädgårdsräkning, -inventering och -produktion. Det är därför lättare att rätta till felredovisningar av växtslag som inte definieras som trädgårdsväxter som t.ex. potatis, bruna bönor, konservärtor, skogsplantor m.m. Det kan också framgå att en del av den i LBR redovisade frilandsarealen egentligen varit outnyttjad under året.
- 4) Frilandsarealen redovisas i kvadratmeter för flera växtslag i trädgårdsräkning, -inventering och -produktion men i hektar med en decimal i LBR. Det kan i den noggrannare redovisningen visa sig att ett företag inte når upp till 2 500 kvm odlad areal som är gränsen för att företaget ska definieras som trädgårdsföretag.
- 5) I trädgårdsräkningarna/inventeringarna frågar man i vissa fall efter den använda/odlade arealen. I de fall där man odlar flera kulturer på samma areal räknas samma areal flera gånger.

Svarsbortfallet varierar i de olika undersökningarna från år till år. För exakta uppgifter kolla varje enskild publikation. I tabell 7 kan man se vilka källor som ligger bakom den historiska statistiken på länsnivå och riksnivå för total frilandsareal, total växthusareal och totalt antal företag. För den historiska statistiken på riksnivå för olika produktionsinriktningar och grödor är alltid trädgårdsräkningarna, trädgårdsinventeringarna och trädgårdsproduktion källan.

Teckenförklaring tabell

–	Undersökningen genomfördes inte referensåret
X	Undersökning genomfördes referensåret och är också källa.
x	Undersökningen genomfördes referensåret men är inte källa.

7. Källor till den historiska statistiken på länsnivå och riksnivå för total frilandsareal, total växthusareal och totalt antal företag

Referens år	Trädgårds-räkning	Trädgårds-inventering	LBR	Trädgårds-produktion	Övrigt
1970	-	-	X	-	Frilandsareal och antal företag redovisas för de med över 0,25 ha. Totalt antal företag innehåller även företag med under 0,25 ha frilandsareal.
1971	X	-	-	-	
1972	-	-	-	-	
1973	-	-	X	-	
1974	-	-	X	-	
1975	-	-	X	-	
1976	X	-	-	-	
1977	-	-	-	-	
1978	-	-	-	-	
1979	-	-	X	-	
1980	-	-	X	-	
1981	X	-	-	-	Gränsen 0,25 ha och 200 kvm växthus införs.
1982	-	-	-	-	
1983	-	-	X	-	Redovisning av bänkgårdar upphör i årsboken.
1984	-	x	X	-	
1985	-	-	-	-	
1986	-	-	X	-	
1987	x	-	X	-	
1988	-	-	-	-	
1989	-	-	X	-	
1990	-	x	X	-	
1991	-	-	-	-	
1992	-	-	X	-	
1993	x	-	X	-	
1994	-	-	-	-	
1995	-	-	X	-	
1996	-	x	X	-	LBR urvalsundersökning.
1997	-	-	X	-	LBR urvalsundersökning.
1998	-	-	-	-	
1999	X	-	x	-	Containerodling av plantskoleväxter på 40 ha ingår inte i frilandsarealen. Bär i växthus redovisas tillsammans med köksväxter fr.o.m. 1999.
2000	-	-	-	-	
2001	-	-	-	-	
2002	-	X	-	-	Containerodling av plantskoleväxter på 80 ha ingår inte i frilandsarealen.
2003	-	-	-	-	
2004	-	-	-	-	
2005	-	-	-	X	Nytt namn trädgårdsproduktion på trädgårdsräkningen/inventeringen.
2006	-	-	-	-	
2007	-	-	-	-	
2008	-	-	-	X	