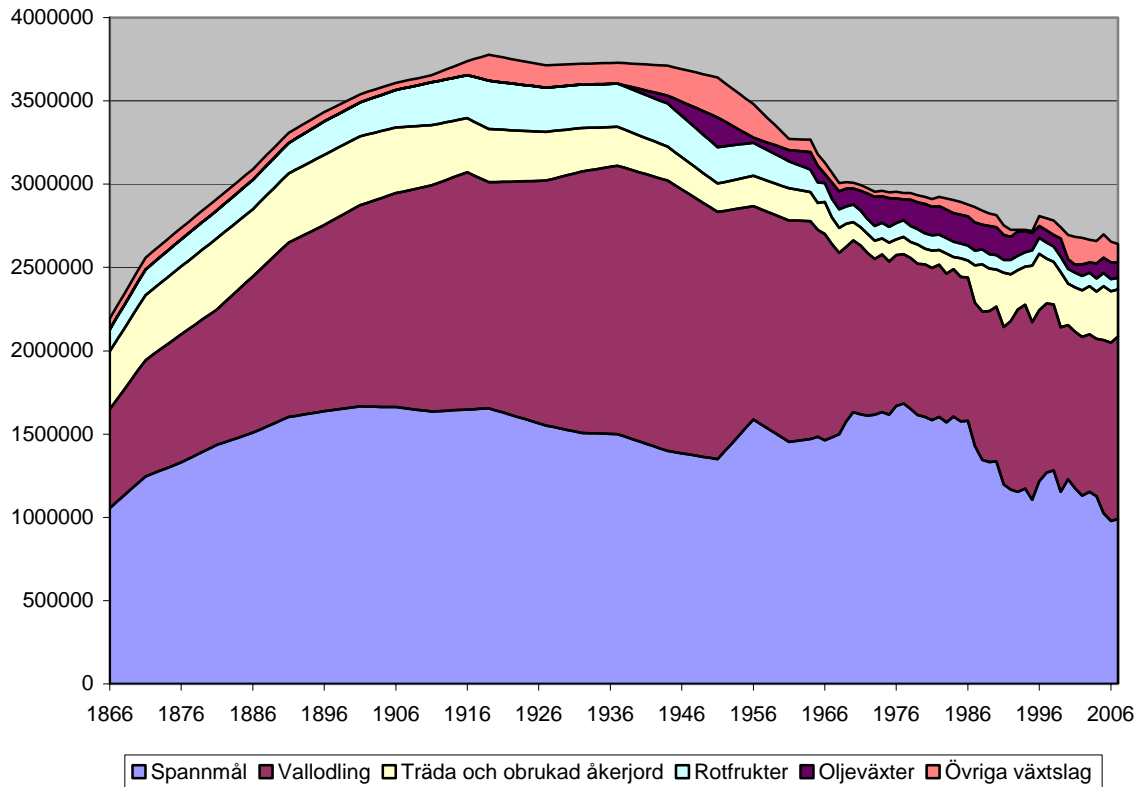
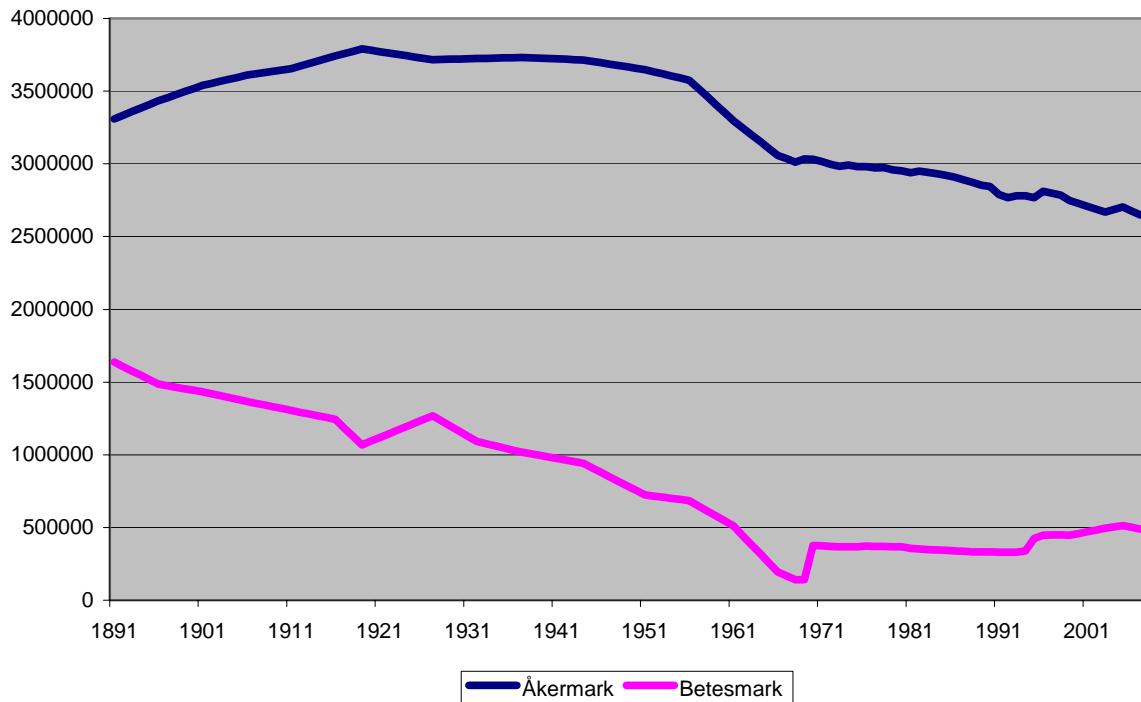

10 fakta om markanvändning i Riket 1866-2007

- ⇒ Odling av rotfrukter, främst potatis, var som störst under första halvan av 1900-talet. Från toppvärdet år 1919 på 290 467 ha har utbredningen sjunkit till ca en fjärdedel.
- ⇒ Spannmåls- och vallodlingen har varit dominerande över hela perioden. Spannmålen var störst fram till mitten på 1920-talet, sedan var vallodlingen något större fram till början av 1950-talet, därefter har spannmålsodlingen återigen varit störst.
- ⇒ Areal i träda utgjorde ca 16 % i riket år 1866, därefter sjönk den stadigt under hela 1900-talet för att nå en bottennotering i slutet av 1980-talet, därefter har den återigen stigit.
- ⇒ Oljeväxter började odlas i större utsträckning under 1940-talet och ökade därefter för att nå en toppnotering på ca 6 % av den totala arealen under mitten av 1980-talet.
- ⇒ Den totala åkerarealen ökade fram till slutet på 1910-talet. Toppnoteringen på ca 3 790 496 ha från år 1919 efterföljdes sedan av en nedgång under resten av seklet fram till en bottennotering om 2 647 693 ha år 2007, en minskning med 30 %.
- ⇒ Övriga växtslag, såsom baljväxter, köksväxter, bärbuskar och fruktträd har utgjort en liten del av markanvändningen, som mest ca 7 % runt millennieskiftet.
- ⇒ Sett över hela perioden 1866-2007 ökade den totala åkerarealen, från 2 153 133 ha till 2 647 693 ha. Detta motsvarar en ökning med drygt 23 %.
- ⇒ Arealen betesmark i riket har minskat sedan början av 1890-talet. Fram till slutet av 1910-talet sågs samtidigt en ökning av åkermarken, som efter 1916 även den började minska.
- ⇒ Betesmarkens storlek var som störst under början av 1890-talet. Det högsta värdet noterades år 1891 med 1 637 302 ha.
- ⇒ Betesmarkens storlek i förhållande till åkermarken i riket var som störst på början av 1890-talet, drygt 50 %. Under första halvan av 1900-talet sjönk denna andel till omkring 10-20 % för att sedan ligga kvar på denna nivå från 1950-talet och framåt.

Markanvändning i riket 1866-2007, hektar



Åker- och betesmark i riket 1891-2007, hektar

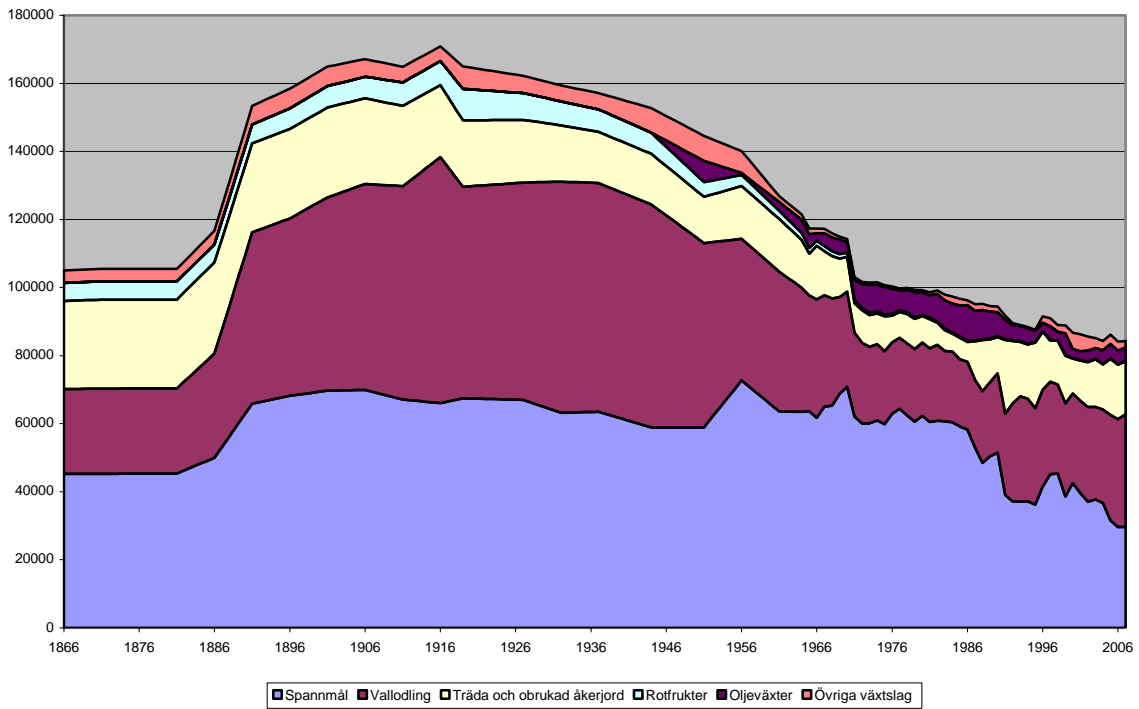


10 fakta om markanvändning i Stockholms län 1866-2007

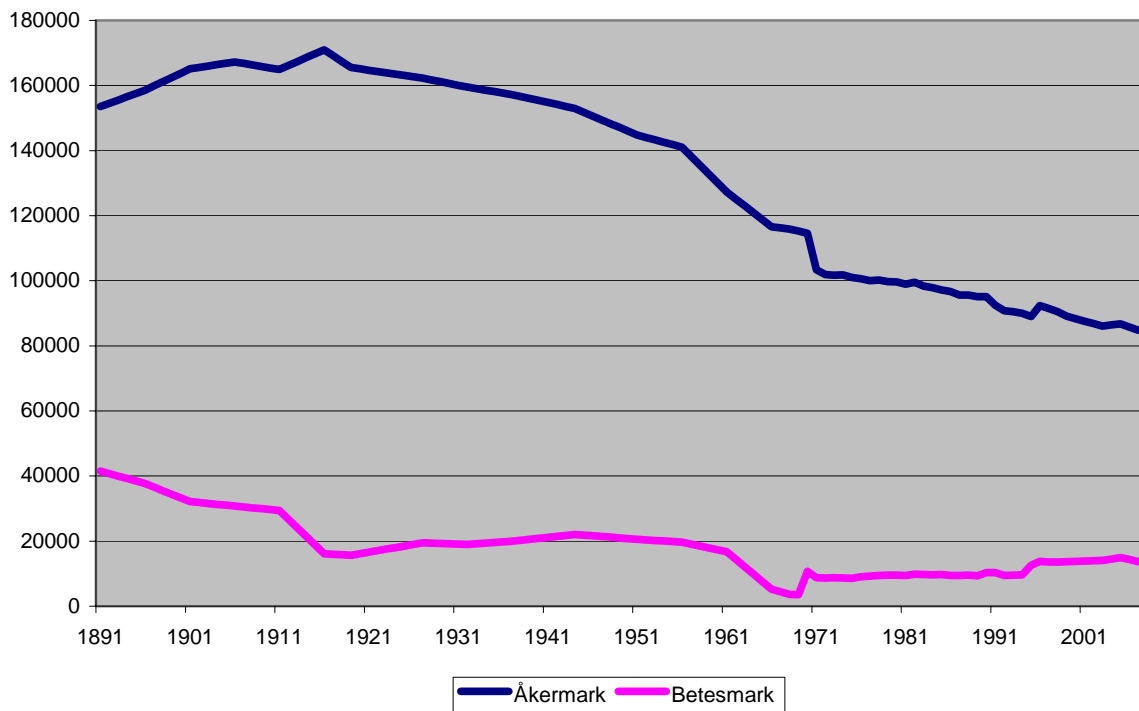
- ⇒ Odling av rotfrukter, främst potatis, varierade mellan 5-9 000 ha fram till 1950-talet. Därefter började den sjunka stadigt och förekom i mycket liten skala från 1970-talet.
- ⇒ Spannmålsodlingen har haft en dominerande ställning i länet under större delen av perioden. Under en period på 1910-talet samt under 1930- och 40-talen var dock vallodlingen något större.
- ⇒ Areal i träda var ca 25 000 ha i länet från 1866-1906, därefter sjönk den stadigt under hela 1900-talet för att nå en bottennotering kring inträdet i EU 1995, därefter har den återigen stigit.
- ⇒ Oljeväxter började odlas i större utsträckning under 1940-talet och ökade därefter för att nå sin topp på ca 10 % av den totala arealen under mitten av 1980-talet.
- ⇒ Den totala åkerarealen ökade fram till mitten av 1910-talet. Toppnoteringen på ca 170 952 ha från 1916 efterföljdes sedan av en nedgång under resten av seklet fram till en bottennotering på 84 423 ha under 2007.
- ⇒ Övriga växtslag, såsom baljväxter, köksväxter, bärbuskar och fruktträd har utgjort en liten del av markanvändningen i länet, som mest ca 6 % runt millennieskiftet.
- ⇒ Åkermarken ökade markant under 1880- och 1890-talen, från 106 442 år 1881 till 165 107 år 1901. En ökning med drygt 55 %.
- ⇒ Arealen betesmark i länet har minskat sedan början av 1900-talet. Fram till mitten av 1910-talet sågs samtidigt en ökning av åkermarken, som efter 1916 även den började minska.
- ⇒ Betesmarkens storlek var som störst i början av 1890-talet. En stadig minskning vidtog sedan fram till början av 1920-talet. I början av 1970-talet skedde en viss ökning men sedan dess har arealen legat konstant runt 10-15 000 ha.
- ⇒ Betesmarkens storlek i förhållande till åkermarken var som störst under början av 1890-talet, drygt en fjärdedel, för att sedan sjunka och ligga mellan 10-15 % under nästan hela 1900-talet.

- Av betydelse för tolkningen av statistiken är att år 1971 överfördes nuvarande Knivsta kommun samt delar av nuvarande Östhammars kommun och Uppsala kommun från Stockholms län till Uppsala län. Vid samma tidpunkt överfördes Upplands-Bro kommun till Stockholms län från Uppsala län. Den 1 januari 2007 överfördes Heby kommun i Västmanlands län till Uppsala län.

Markanvändning i Stockholms län 1866-2007, hektar



Åker- och betesmark i Stockholms län 1891-2007, hektar

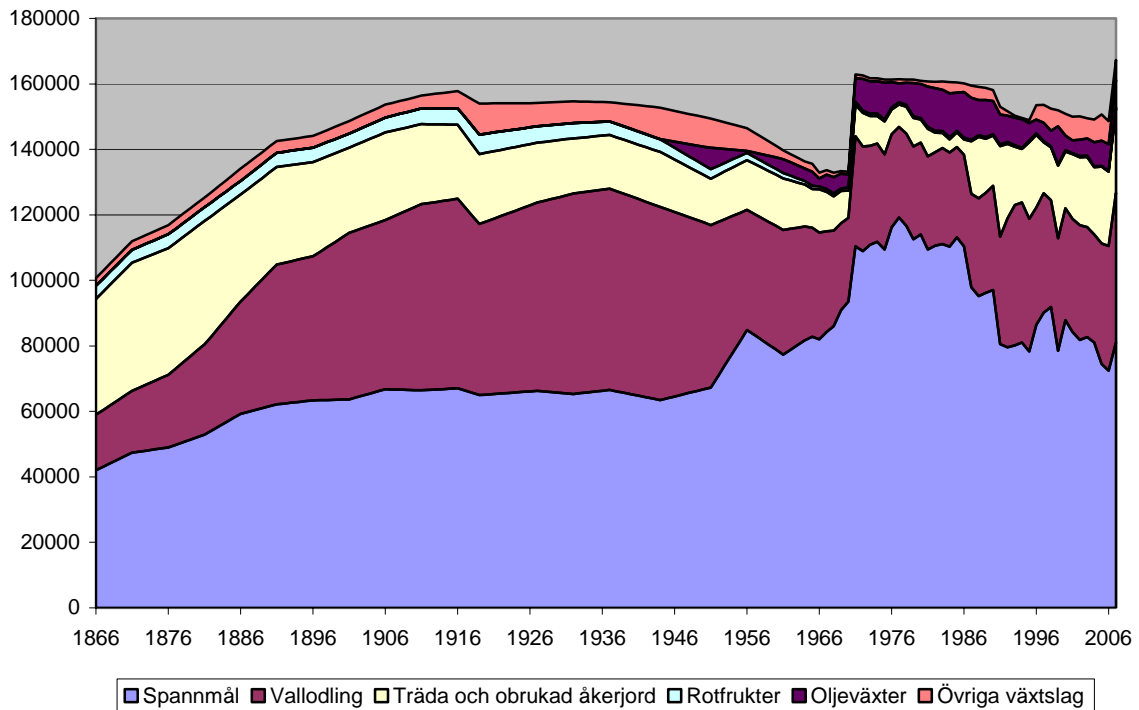


10 fakta om markanvändning i Uppsala län 1866-2007

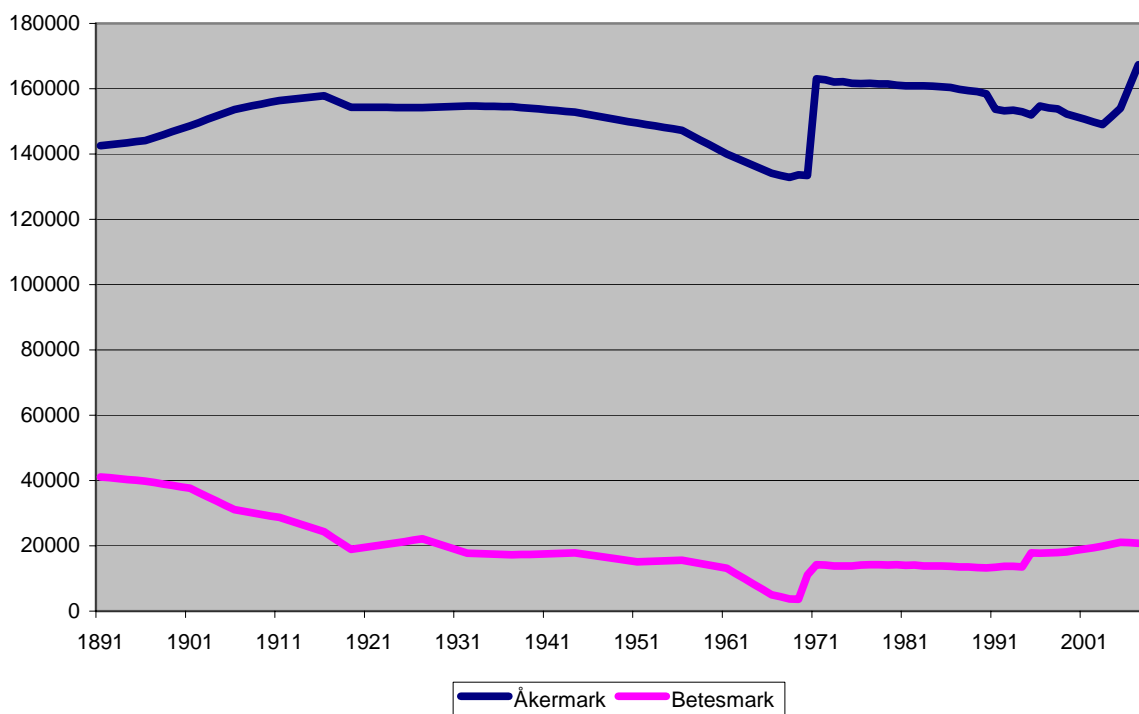
- ⇒ Odling av rotfrukter, främst potatis, varierade mellan 4-6 000 ha fram till början av 1930-talet. Därefter började den sjunka stadigt och förekom i mycket liten skala från 1960-talet.
- ⇒ Spannmålsodlingen har dominerande ställning i länet under hela perioden. Under slutet av 1970-talet odlades spannmål på mer än 70 % av åkermarken, vilket är högre än riket i helhet.
- ⇒ Areal i träda utgjorde drygt en tredjedel av åkermarken i länet under 1860- och 1870-talen, därefter sjönk den stadigt över hela 1900-talet för att nå en bottennotering i mitten på 1980-talet om ca 3 %, därefter har den återigen stigit.
- ⇒ Oljeväxter började odlas i större utsträckning under 1940-talet och ökade därefter för att nå sitt högsta värde på knappt 10 % av den totala arealen under mitten av 1980-talet.
- ⇒ Den totala åkerarealen har till skillnad från riket i helhet varit störst under de senaste årtiondena. Arealen var runt 160 000 ha under 1970- och 1980-talen, men har sitt högsta värde år 2007 med 168 203 ha.
- ⇒ Vallodlingen har följt riksutvecklingen med en uppgång fram till 1940-talet. Dock har den utgjort en mindre del av den totala åkerarealen i jämförelse med riket i helhet.
- ⇒ Åkermarken ökade markant från början av 1870-talet till sekelskiftet, från 111 926 ha år 1881 till 148 646 år 1901, en ökning med drygt 33 %.
- ⇒ Arealen betesmark i länet minskade fram till början av 1970-talet. Därefter har den sakta ökat, framförallt under det senaste decenniet.
- ⇒ Betesmarken mer än halverades under perioden 1891-1919, från 41 100 ha till endast 18 910 ha.
- ⇒ Betesmarkens storlek i förhållande till åkermarken var som störst under början av 1890-talet, drygt 30 %, för att sedan sjunka till som minst ungefär 3 % under slutet på 1960-talet.

- Av betydelse för tolkningen av statistiken är att år 1971 överfördes nuvarande Knivsta kommun samt delar av nuvarande Östhammars kommun och Uppsala kommun från Stockholms län till Uppsala län. Vid samma tidpunkt överfördes Upplands-Bro kommun till Stockholms län från Uppsala län. Den 1 januari 2007 överfördes Heby kommun i Västmanlands län till Uppsala län.

Markanvändning i Uppsala län 1866-2007, hektar



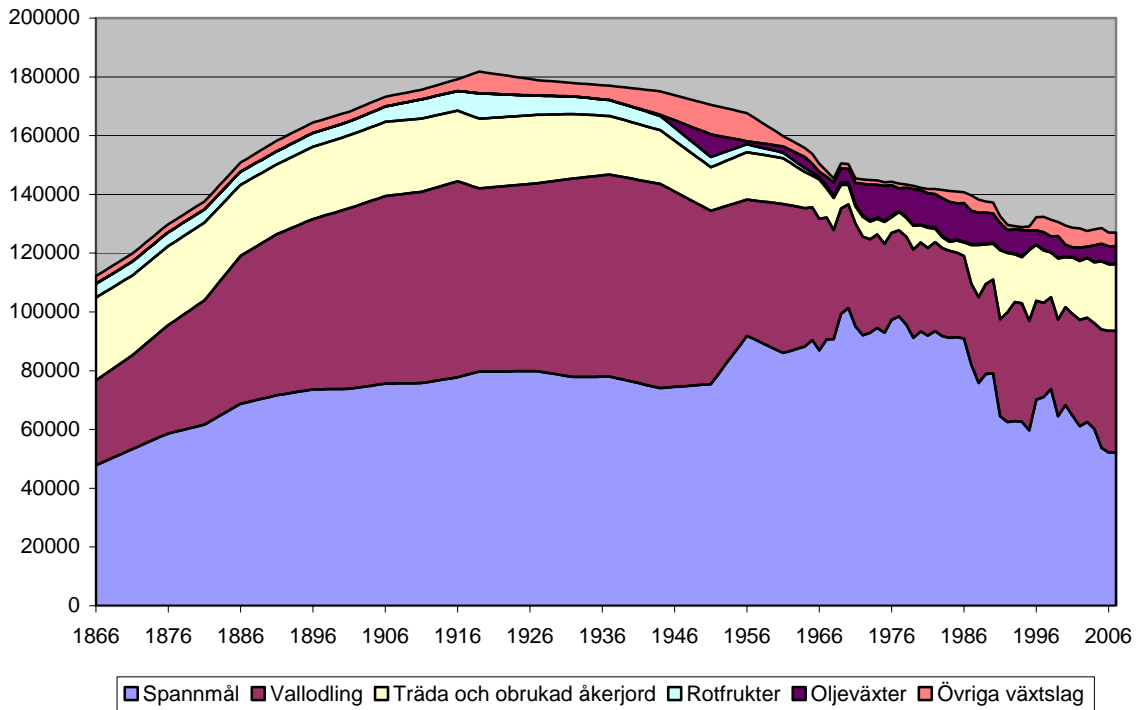
Åker- och betesmark i Uppsala län 1891-2007, hektar



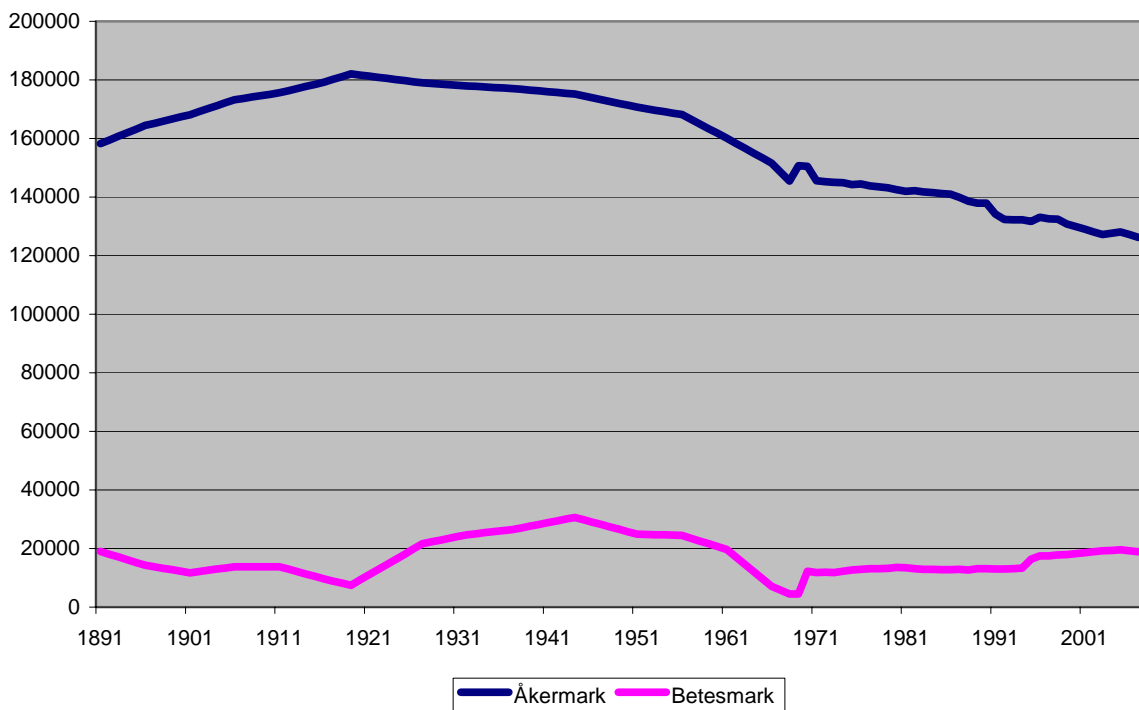
10 fakta om markanvändning i Södermanlands län 1866-2007

- ⇒ Odlingen av rotfrukter, främst potatis, har varit blygsam i länet jämfört med riket i helhet. Som mest uppodlades 8 639 ha år 1919.
- ⇒ Spannmålsodlingen har dominerande ställning i länet under hela perioden. Under slutet av 1970-talet odlades spannmål på strax under 70 % av åkermarken, vilket är mer än riket i helhet.
- ⇒ Areal i träda utgjorde en fjärdedel av åkermarken i länet under 1860-talet. Därefter sjönk den stadigt under hela 1900-talet för att nå en bottennotering i mitten av 1980-talet om ca 2 %, därefter har den återigen stigit.
- ⇒ Oljeväxter började odlas i större utsträckning under 1940-talet och ökade därefter för att nått sitt högsta värde på knappt 10 % av den totala arealen under början av 1980-talet.
- ⇒ Den totala åkerarealen ökade fram till slutet av 1910-talet. Toppnoteringen på ca 182 027 ha från år 1919 efterföljdes sedan av en nedgång under resten av seklet fram till en bottennotering på 127 460 ha år 2007. Detta är en minskning med 30 %, vilket följer utvecklingen i riket som helhet.
- ⇒ Övriga växtslag, såsom baljväxter, köksväxter, bärbuskar och fruktträd odlades som mest under mitten av 1950-talet, då de täckte ca 6 % av åkermarken.
- ⇒ Vall har täckt en stor andel av åkerarealen under hela perioden, mellan 20-40 %. Den har dock inte varit fullt lika dominerande som i riket i stort.
- ⇒ Arealen betesmark i länet minskade under perioden 1891-1919, därefter vidtog en ökning fram till mitten på 1940-talet. Sedan vände det åter nedåt under 1950- och 1960-talen. Från början av 1970-talet har dock arealen sakta ökat.
- ⇒ Betesmarkens storlek var som störst under mitten av 1940-talet med en toppnotering år 1944 på 29 050 ha.
- ⇒ Betesmarkens storlek i förhållande till åkermarken var som störst under mitten av 1940-talet då den uppgick till ungefär 17 %. I övrigt har den pendlat omkring 10-15 % av åkerarealens storlek.

Markanvändning i Södermanlands län 1866-2007, hektar



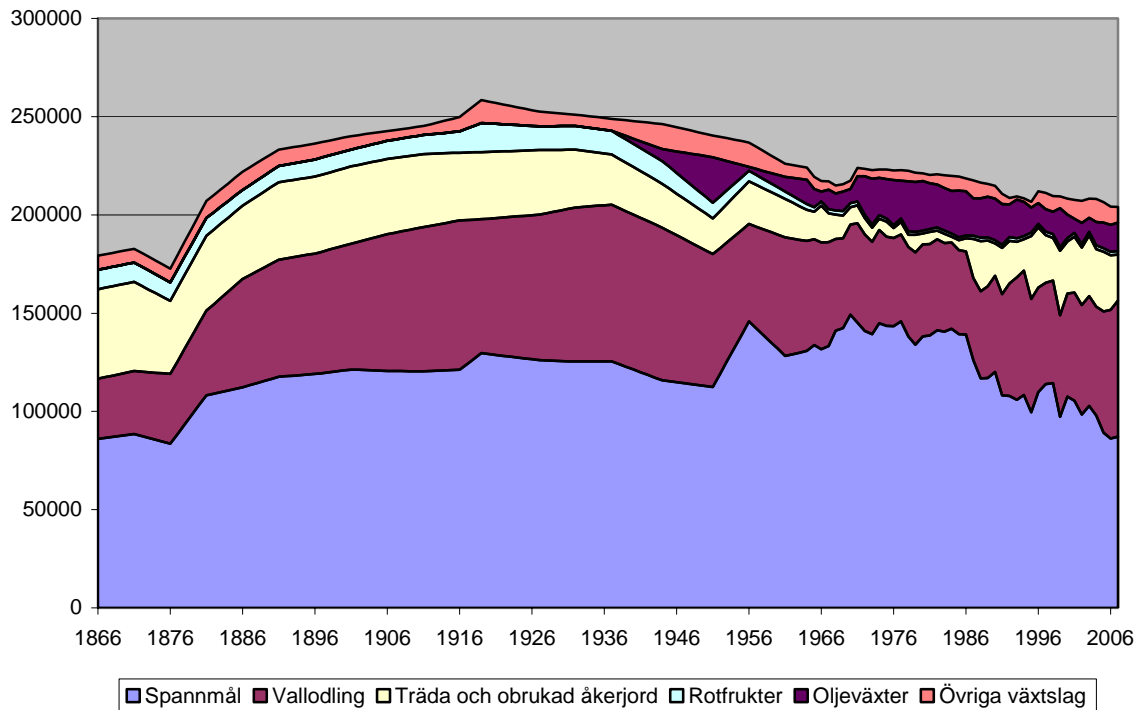
Åker- och betesmark i Södermanlands län 1891-2007, hektar



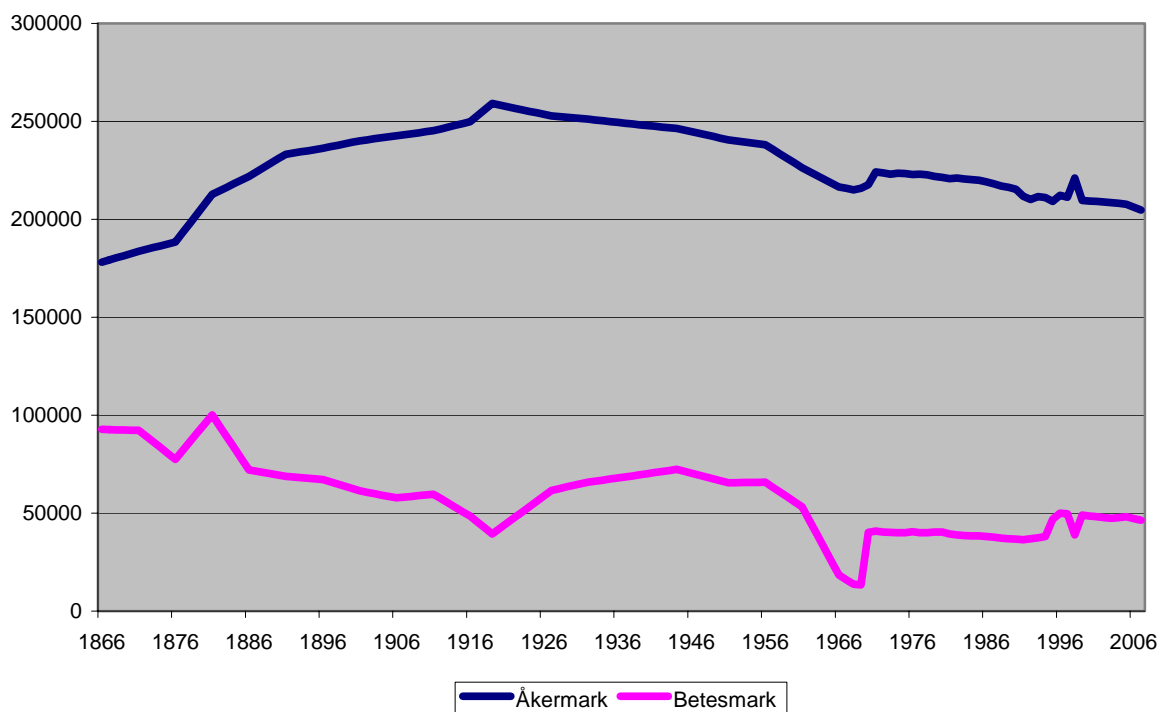
10 fakta om markanvändning i Östergötlands län 1866-2007

- ⇒ Odlingen av rotfrukter, främst potatis, var störst under tiden för de båda världskrigen. Därefter har den stadigt sjunkit till att utgöra endast 1 % av den totala åkerarealen i länet.
- ⇒ Spannmålsodlingen har varit starkt dominerande i länet, mellan 45-70 % av den totala arealen. Detta är mer än riket i stort.
- ⇒ Utvecklingen för areal i träda följer den för riket i stort med de största värdena i slutet av 1800-talet, sedan en stadig nedgång fram till mitten av 1980-talet och slutligen en uppgång till strax över 10 %.
- ⇒ Oljeväxter började odlas i större utsträckning i länet under 1940-talet och ökade därefter för att nå sin topp om ca 10 % av den totala arealen år under 1980-talet.
- ⇒ Den totala åkerarealen ökade fram till mitten på 1910-talet. Toppnoteringen på ca 259 107 ha från 1919 efterföljdes sedan av en nedgång under resten av seklet fram till en bottennotering om 204 254 ha under 2007.
- ⇒ Övriga växtslag, såsom baljväxter, köksväxter, bärbuskar och fruktträd har utgjort en liten del av markanvändningen, som mest ca 5 % under 1940-talet och i början av 2000-talet.
- ⇒ Spannmålsodlingen i länet ökade hastigt under början av 1950-talet, från 112 951 ha 1950 till 145 768 ha 1956, motsvarande en ökning på nästan 30 %.
- ⇒ Arealen betesmark i länet minskade under perioden 1891-1919, därefter vidtog en ökning fram till mitten på 1940-talet. Sedan vände det åter nedåt under 1950- och 1960-talen. Från början av 1970-talet har betesarealen legat stabilt omkring 40 000 ha.
- ⇒ Betesmarkens storlek var som störst under början av 1890-talet med en toppnotering år 1891 på 68 710 ha.
- ⇒ Betesmarkens storlek i förhållande till åkermarken var som störst i början av 1890-talet, drygt 30 %, för att sedan sjunka och ligga mellan 15-25 % under 1900-talet. Utvecklingen följer den för riket i stort.

Markanvändning i Östergötlands län 1866-2007, hektar



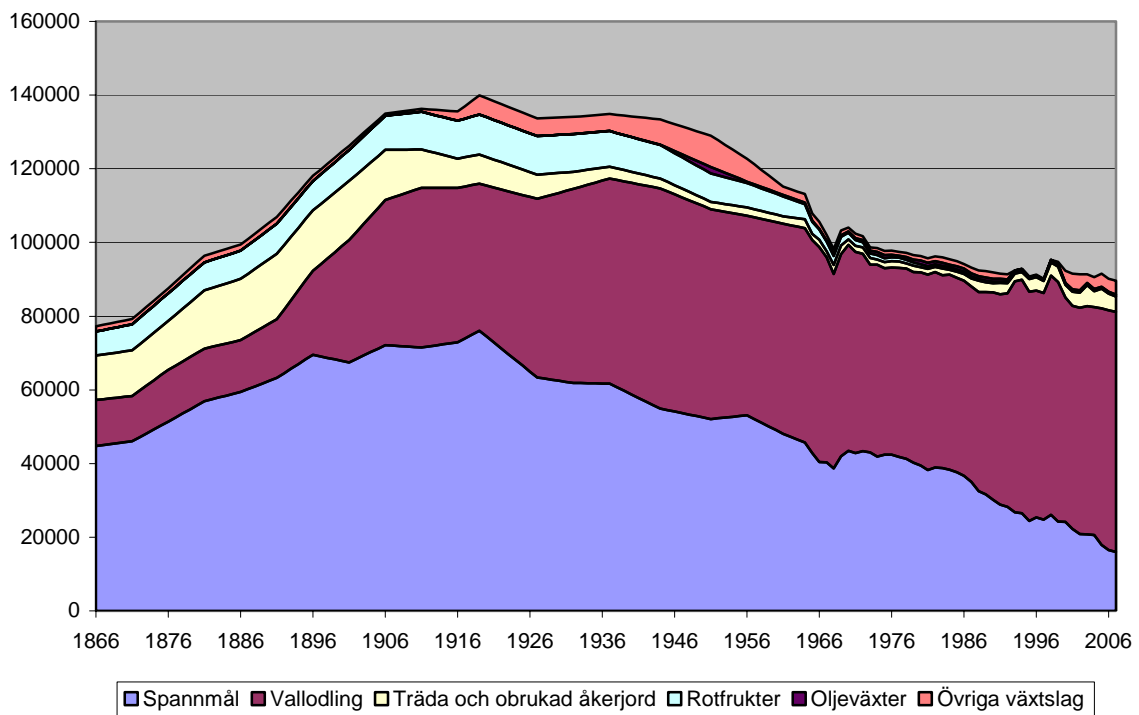
Åker- och betesmark i Östergötlands län 1891-2007, hektar



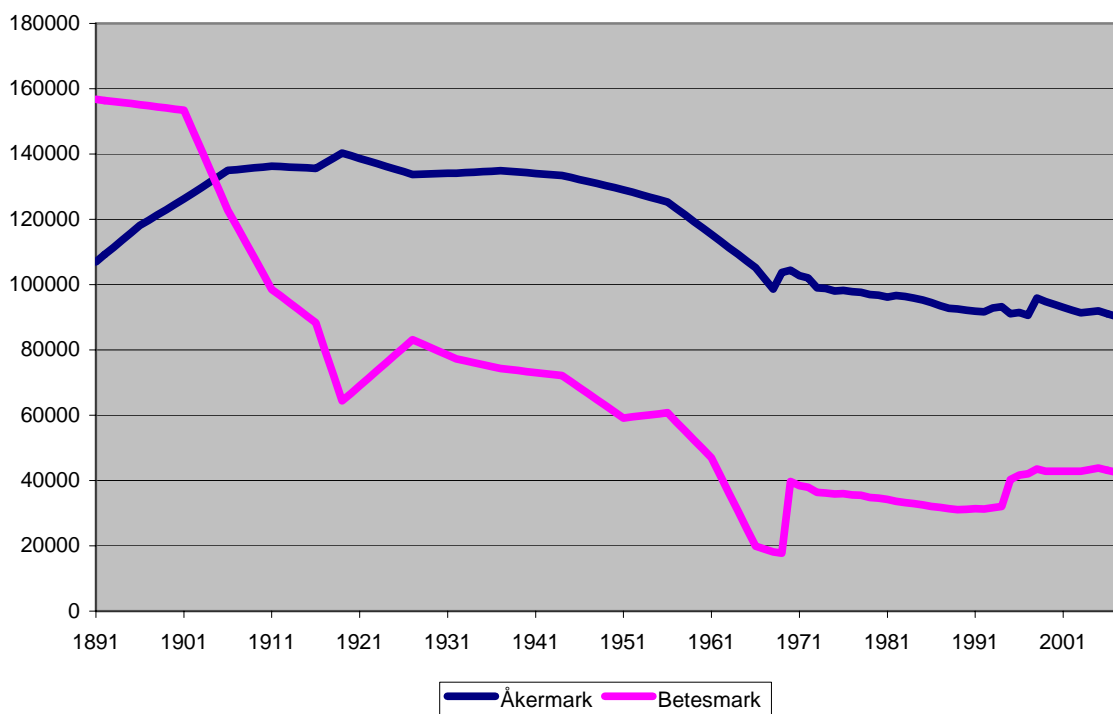
10 fakta om markanvändning i Jönköpings län 1866-2007

- ⇒ Odlingen av rotfrukter, främst potatis, var störst under den första halvan av 1900-talet. Den har därefter sjunkit till endast marginell odling vilket är mindre än riket i stort.
- ⇒ Spannmålsodling var dominerande i länet fram början på 1940-talet, med runt 50 % av åkerarealen. Därefter har vallodling tagit över, som under senare år täckt runt 70 % av den totala åkern i länet.
- ⇒ Areal i träda har följt utvecklingen för riket i stort med en nedgång fram till början av 1990-talet för att sedan se en liten uppgång. Dock har andelen träda av den totala åkern varit mindre än riket i stort.
- ⇒ Oljeväxter har odlats i mycket sparsam utsträckning i länet jämfört med riket i helhet. Som mest 1 739 ha 1951, vilket endast motsvarade 1 % av den totala åkerarealen.
- ⇒ Den totala åkerarealen ökade fram till slutet på 1910-talet. Toppnoteringen på ca 140 311 ha från 1919 efterföljdes sedan av en nedgång under resten av seklet fram till en bottennotering om 89 863 ha under 2007.
- ⇒ Övriga växtslag, såsom baljväxter, köksväxter, bärbuskar och fruktträd har odlats i samma utsträckning i länet som i riket i helhet. Odlingen var som mest utbredd under början av 1950-talet när den täckte ungefär 7 % av den totala åkerarealen.
- ⇒ Till skillnad från riket i stort har spannmålsodlingen sjunkit stadigt sedan början av 1920-talet. Från ca 55-60 % av den totala arealen under slutet av 1800-talet och början av 1900-talet till under 20 % under början av 2000-talet.
- ⇒ Arealen betesmark i länet har minskat under hela perioden 1891-2007 med undantag för två uppgångar under 1920- och 1970-talen. Störst var betesarealen år 1891 med 156 744 ha.
- ⇒ Betesmarken minskade kraftigt under 1900-talets två första decennier, från 153 434 ha år 1901 till 64 363 ha år 1919. Detta motsvarar en nedgång med nästan 60 %.
- ⇒ I skarp kontrast mot riket som helhet så var betesmarken betydligt större än åkermarken fram till början av 1900-talet. Därefter har utvecklingen i länet följt riket i stort.

Markanvändning i Jönköpings län 1866-2007, hektar



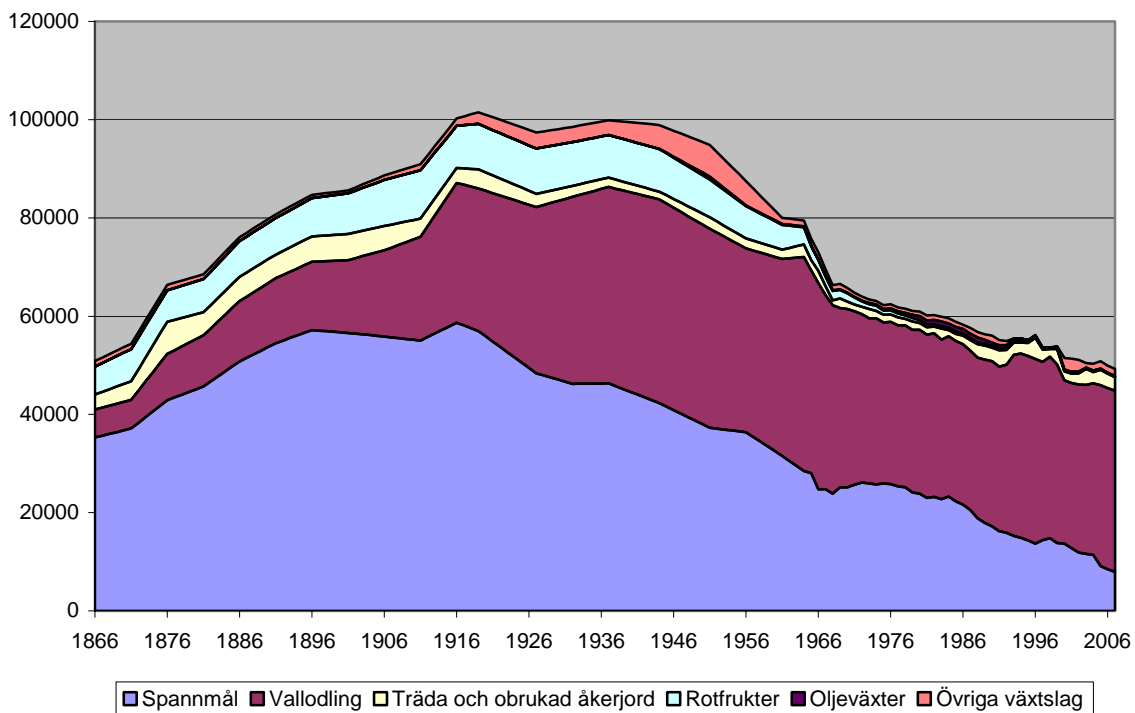
Åker- och betesmark i Jönköpings län 1891-2007, hektar



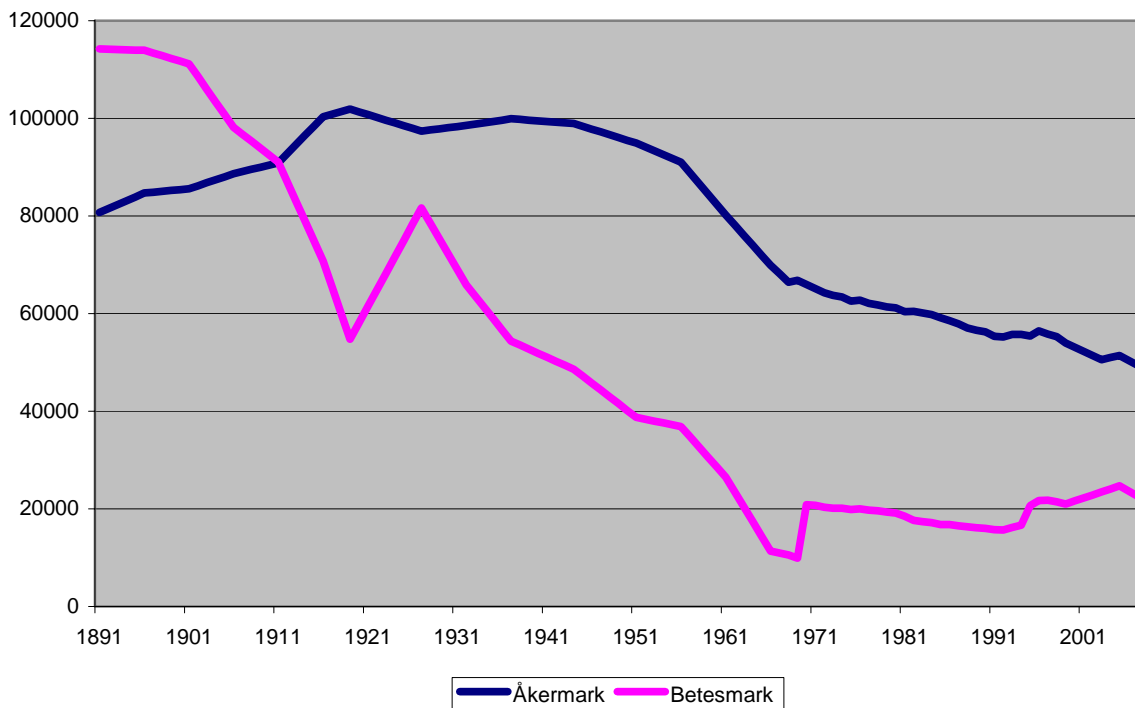
10 fakta om markanvändning i Kronobergs län 1866-2007

- ⇒ Odlingen av rotfrukter, främst potatis, var under slutet på 1800-talet och fram till 1950-talet mer utbredd i länet än riket i stort. Därefter har odlingen gått tillbaka och låg under den senare delen av 1900-talet på en lägre nivå än riket som helhet.
- ⇒ Spannmålsodling var dominerande i länet fram början på 1940-talet, med runt 50 % av åkerarealen. Därefter har vallodling tagit över, som under senare år täckt runt 70 % av den totala åkern i länet.
- ⇒ Areal i träda har följt utvecklingen för riket i stort med en nedgång fram till början av 1990-talet för att sedan se en liten uppgång. Dock har andelen träda av den totala åkern varit betydligt mindre än riket i stort.
- ⇒ Oljeväxter har odlats i mycket sparsam utsträckning i länet jämfört med riket i helhet. Som mest 916 ha 1985, vilket motsvarade mindre än 2 % av den totala åkerarealen.
- ⇒ Den totala åkerarealen ökade fram till slutet på 1910-talet. Toppnoteringen på ca 101 891 ha från 1919 efterföljdes sedan av en nedgång under resten av seklet fram till en bottennotering om 49 323 ha under 2007.
- ⇒ Övriga växtslag, såsom baljväxter, köksväxter, bärbuskar och fruktträd har odlats i samma utsträckning i länet som i riket i helhet. Odlingen var som mest utbredd under början av 1950-talet när den täckte ungefär 7 % av den totala åkerarealen.
- ⇒ Till skillnad från riket i stort har spannmålsodlingen sjunkit stadigt sedan början av 1920-talet. Från ca 60-70 % av den totala arealen under slutet av 1800-talet och början av 1900-talet till under 20 % under början av 2000-talet.
- ⇒ Arealen betesmark i länet har minskat under hela perioden 1891-2007 med undantag för två uppgångar under 1920- och 1970-talen. Störst var betesarealen år 1891 med 114 213 ha.
- ⇒ Under de hundra åren mellan 1891 och 1991 minskade betesmarken från 114 213 ha till 15 724 ha, en nedgång med mer än 86 %.
- ⇒ Betesmarken var vid slutet av 1800-talet betydligt större än åkerarealen. Sedan vidtog en stadig minskning under första halvan av 1900-talet, varefter betesmarken varit mellan en tredjedel och hälften av åkermarkens storlek.

Markanvändning i Kronobergs län 1866-2007, hektar



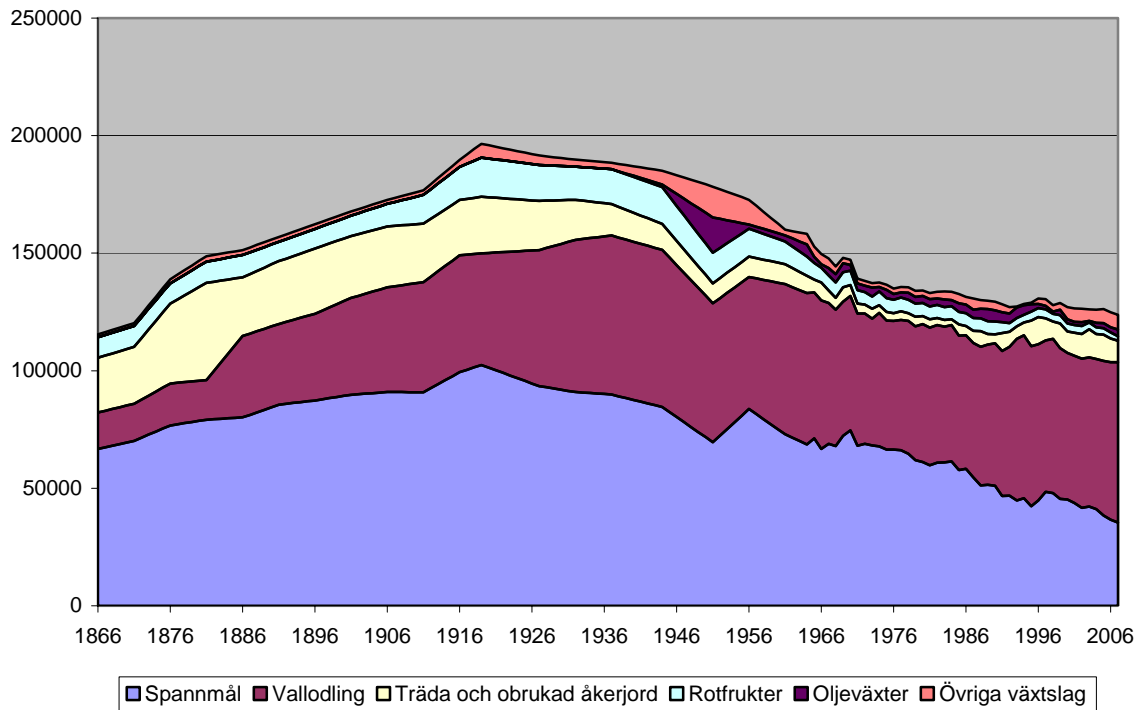
Åker- och betesmark i Kronobergs län 1891-2007, hektar



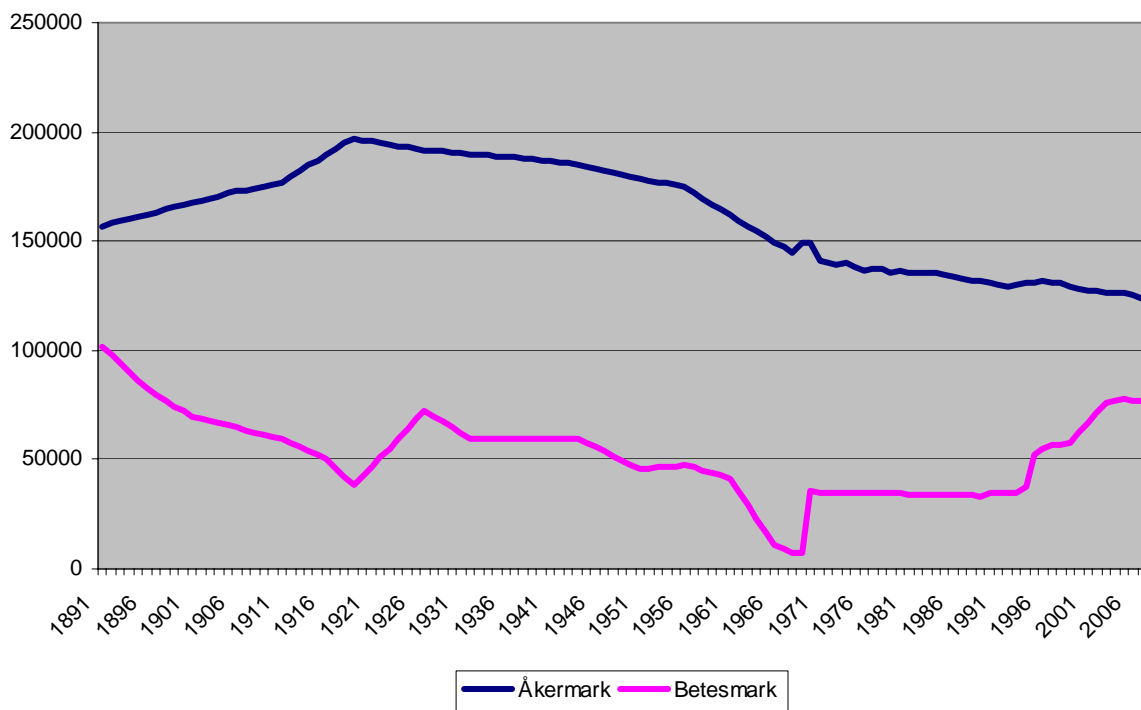
10 fakta om markanvändning i Kalmar län 1866-2007

- ⇒ Odlingen av rotfrukter, främst potatis, har följt utvecklingen för riket i helhet. Arealen steg i samband med att den totala arealen åker utvidgades, för att sedan börja minska från mitten på 1940-talet.
- ⇒ Spannmålsodling var dominerande i länet fram början på 1920-talet, med runt 50 % av åkerarealen. Därefter har vallodling tagit över, som under senare år täckt runt 50-55 % av den totala åkern i länet.
- ⇒ Areal i träda har följt utvecklingen för riket i stort med en nedgång fram till början av 1990-talet för att sedan se en liten uppgång. I slutet av 1800-talet stod ungefär en femtedel av åkern i träda, medan samma andel var mindre än en tiondel i början av 2000-talet.
- ⇒ Odlingen oljeväxter i länet hade sin topp i början av 1950-talet vilket är tidigare än riket i stort. Denna växttyp täckte som mest 8 % av åkerarealen, vilket var år 1951.
- ⇒ Den totala åkerarealen ökade fram till slutet på 1910-talet. Toppnoteringen på ca 196 992 ha från 1919 efterföljdes sedan av en nedgång under resten av seklet fram till en bottennotering om 123 910 ha 2007.
- ⇒ Övriga växtslag, såsom baljväxter, köksväxter, bärbuskar och fruktträd har odlats i samma utsträckning i länet som i riket i helhet. Odlingen var som mest utbredd under början av 1950-talet när den täckte ungefär 7 % av den totala åkerarealen.
- ⇒ Summan av länets åkermark ligger under 2000-talets början på ungefär samma nivå som den gjorde under 1870-talets början.
- ⇒ Arealen betesmark i länet har minskat sedan slutet på 1800-talet. Fram till slutet på 1910-talet sågs samtidigt en ökning av åkermarken, som efter 1919 även den började minska.
- ⇒ Betesmarkens storlek var som störst under slutet på 1890-talet. En stadig minskning vidtog sedan som fortgick fram till början på 1970-talet, med undantag för en uppgång på 1920-talet. Därefter har betesarealen åter börjat öka.
- ⇒ Sett över hela perioden 1891-2007 så har betesmarken i länet minskat mindre än i riket som stort, från 101 836 ha år 1866 till 76 591 ha år 2007.

Markanvändning i Kalmar län 1866-2007, hektar



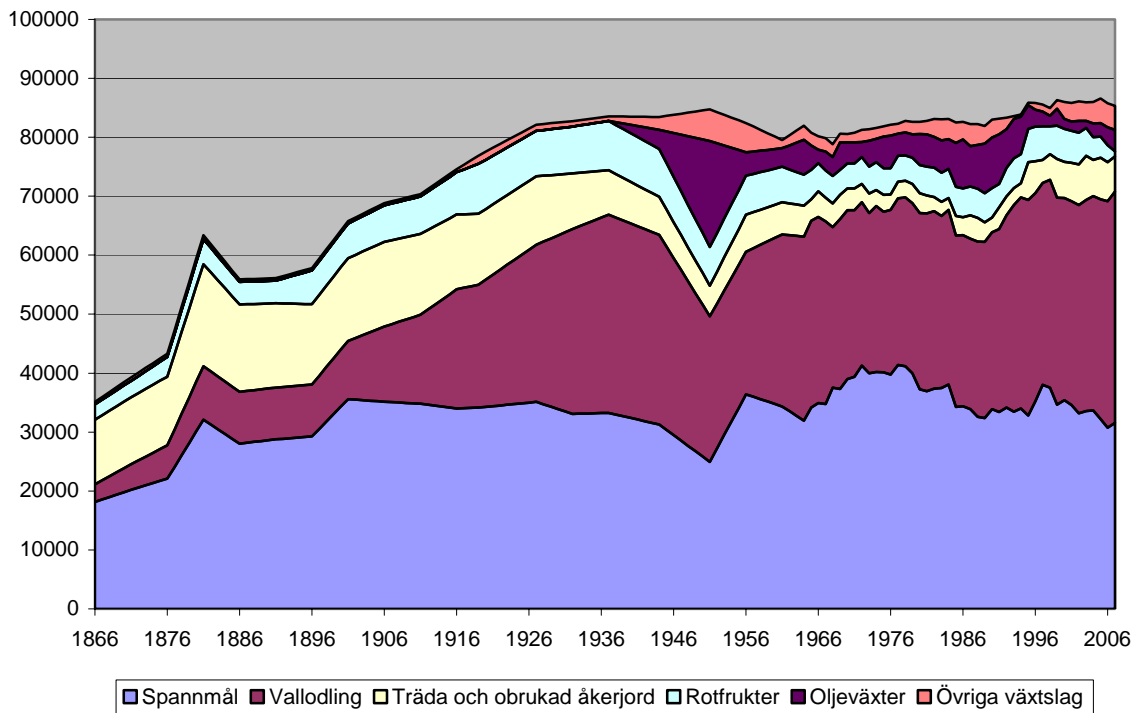
Åker- och betesmark i Kalmar län 1891-2007, hektar



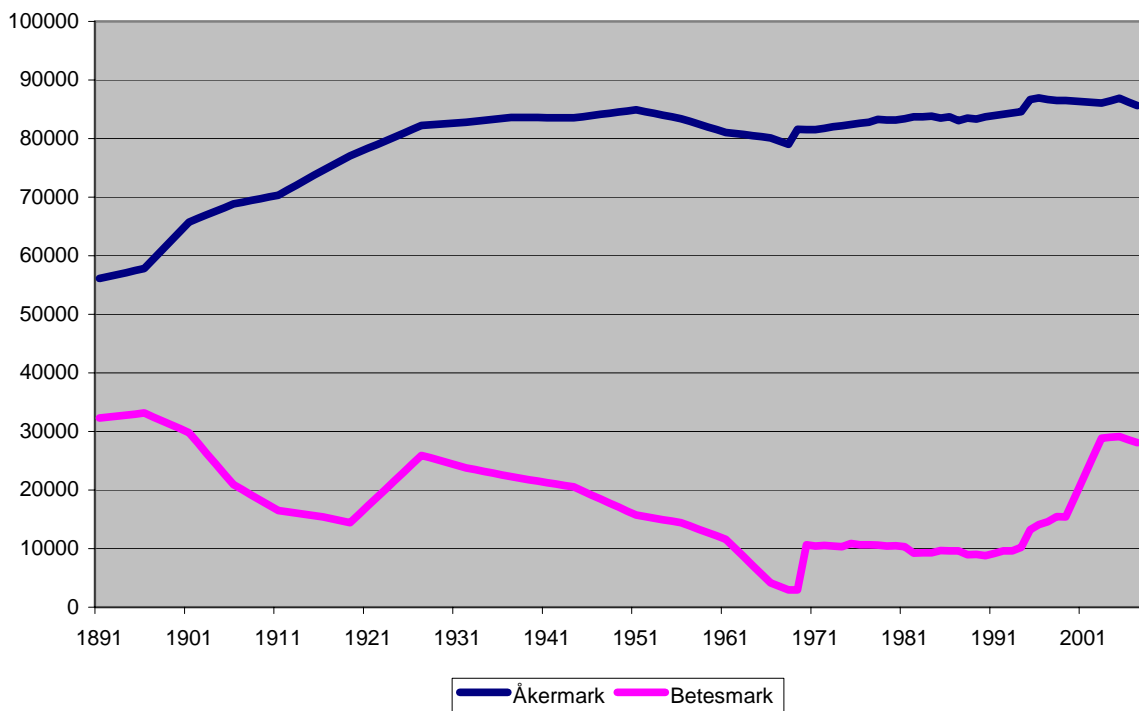
10 fakta om markanvändning i Gotlands län 1866-2007

- ⇒ Odlingen av rotfrukter, främst potatis, var som störst i länet kring år 1920, och har under hela perioden 1866-2006 utgjort en något större andel av den totala åkerarealen i länet än den gjort i riket i stort.
- ⇒ Spannmålsodling var dominerande i länet fram början av 1990-talet, med runt 40-50 % av åkerarealen. Därefter har vallodlingen tagit över och täckt strax över 40 % av åkermarken under senare år.
- ⇒ Areal i träda utgjorde drygt en tredjedel av åkermarken i länet under 1860- och 1870-talen, därefter sjönk den stadigt under hela 1900-talet för att nå en lägsta nivå i början av 1980-talet på ca 3 %. Därefter har den återigen stigit.
- ⇒ Oljeväxter började odlas i större utsträckning under 1940-talet och ökade starkt under 1950-talet och täckte över 20 % av länets areal år 1951. Detta var betydligt mer än riket i stort.
- ⇒ Den totala åkerarealen ökade fram till slutet på 1920-talet. Därefter har den till skillnad från riket legat på en stadig nivå över 80 000 ha, med en toppnotering år 2007 på 85 454 ha.
- ⇒ Övriga växtslag, såsom baljväxter, köksväxter, bärbuskar och fruktträd har odlats i samma utsträckning i länet som i riket i helhet. Odlingen var som mest utbredd under början av 1950-talet när den täckte ungefär 6 % av den totala åkerarealen i länet.
- ⇒ Arealen som uppodlades med oljeväxter i länet steg kraftigt under slutet av 1940-talet. Från 3 237 ha år 1944 till 18 005 ha år 1951, en ökning med ca 450 %.
- ⇒ Arealen betesmark minskade stadigt från slutet av 1800-talet fram till början av 1970-talet när trenden vände. En särskilt kraftig ökning kan noteras i länet sedan mitten på 1990-talet.
- ⇒ Betesmarkens storlek var som störst under 1890-talet. Det högsta noterade värdet är 33 153 från år 1896.
- ⇒ Sett över hela perioden 1891-2007 så har betesmarken i länet minskat något, från 32 278 ha år 1891 till 28 067 ha år 2007. Detta skiljer mot riket i stort där betesarealen minskat drastiskt.

Markanvändning i Gotlands län 1866-2007, hektar



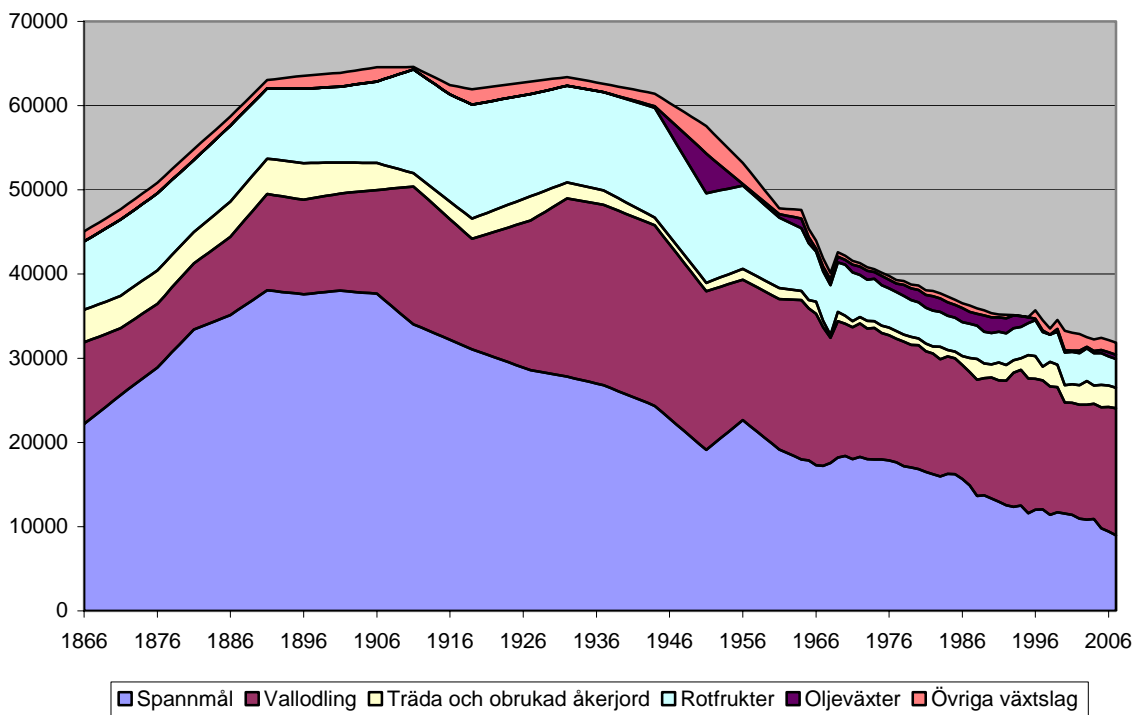
Åker- och betesmark i Gotlands län 1891-2007, hektar



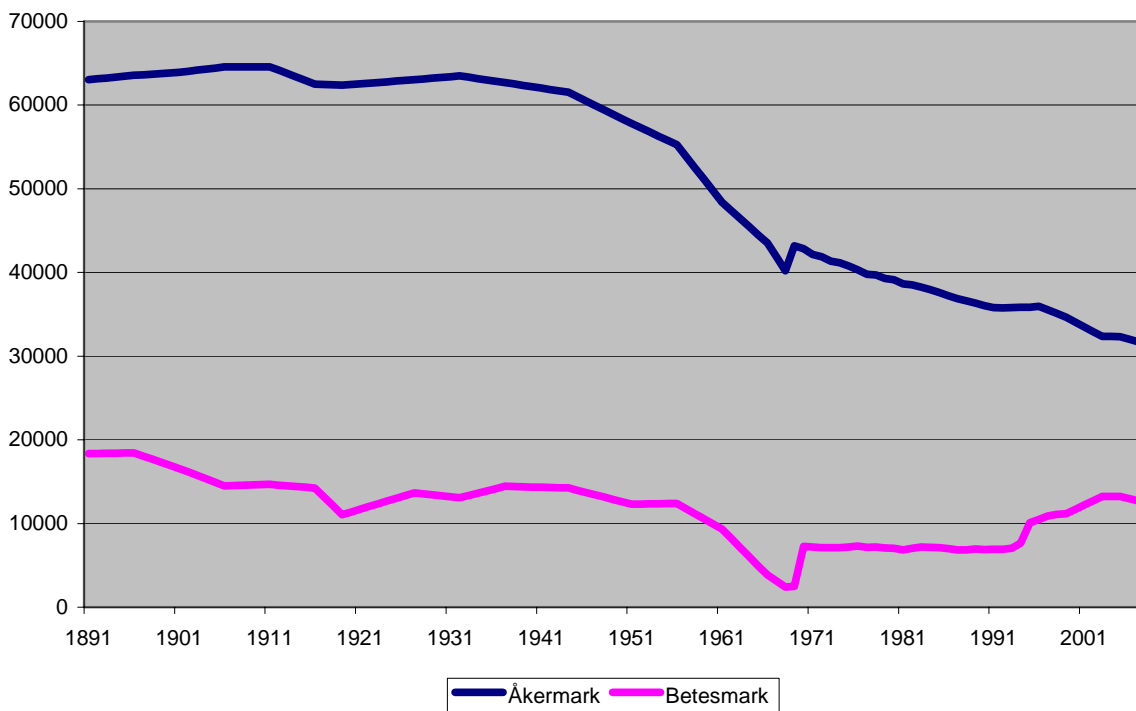
10 fakta om markanvändning i Blekinge län 1866-2007

- ⇒ Odlingen av rotfrukter, främst potatis, ligger på en betydligt högre nivå i länet än i riket i stort under hela perioden 1866-2007.
- ⇒ Spannmålsodling var dominerande i länet fram början på 1950-talet, när den täckte mer än hälften av åkerarealen. Därefter har spannmål och vall odlats på ungefär lika stora delar, omkring 40 % vardera.
- ⇒ Areal i träda har följt utvecklingen för riket i stort med en nedgång fram till början av 1990-talet varefter man kan se en liten uppgång. Dock har andelen träda av den totala åkern varit mindre än i riket i stort.
- ⇒ Oljeväxter har odlats i ungefär samma utsträckning som riket i helhet. Som mest nyttjades 4 736 ha år 1951, vilket motsvarade ungefär 5 % av den totala åkerarealen.
- ⇒ Den totala åkerarealen ökade fram till början på 1910-talet. Topppnoteringen på ca 64 587 ha från år 1911 efterföljdes sedan av en nedgång under resten av seklet fram till som minst 31 888 ha under 2007.
- ⇒ Övriga växtslag, såsom baljväxter, köksväxter, bärbuskar och fruktträd har odlats i samma utsträckning i länet som i riket i helhet. Odlingen var som mest utbredd under början av 1950-talet, när den täckte upp till 6 % av den totala åkerarealen.
- ⇒ Spannmålsodlingen var som störst i början på 1900-talet med 38 023 ha år 1901. Därefter har den sjunkit stadigt till endast 8 966 ha år 2007, en nedgång med mer än tre fjärdedelar.
- ⇒ Betesarealen i länet minskade stadigt från 1891 fram till början av 1970-talet, från 18 354 ha till 2 497 ha år 1969. En nedgång med över 90 %.
- ⇒ Betesmarken har ökat sedan början av 1970-talet. Denna utveckling ligger i linje med riket i stort.
- ⇒ Betesmarkens storlek i förhållande till åkermarken var omkring 30 % under slutet på 1890-talet, därefter sjönk denna andel till ca 15-25 % under nästan hela 1900-talet. Under 2000-talets första decennium har betesarealens storlek i förhållande till åkermarken återigen stigit, till en som mest omkring 40 %.

Markanvändning i Blekinge län 1866-2007, hektar



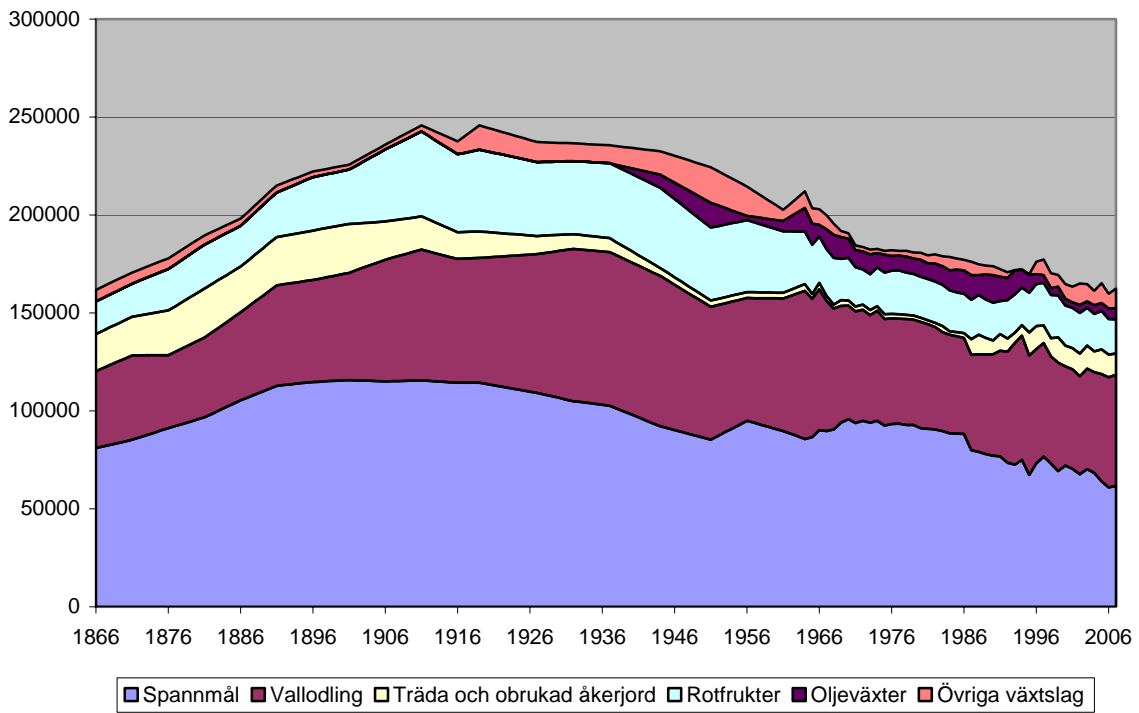
Åker- och betesmark i Blekinge län 1891-2007, hektar



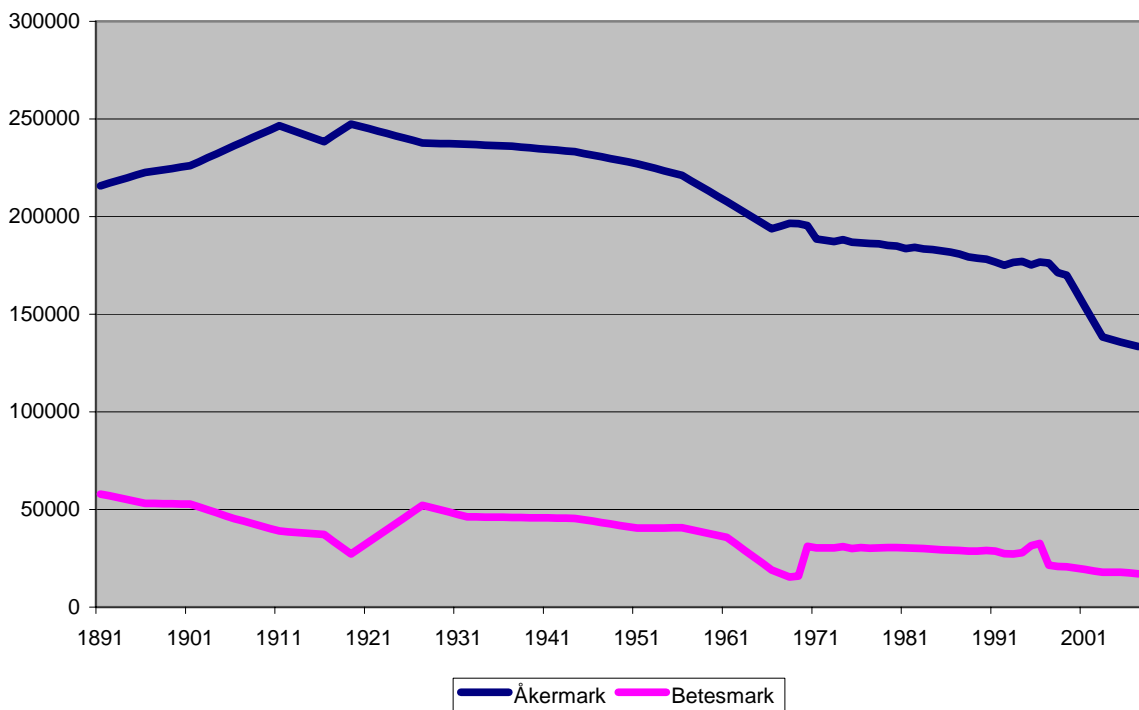
10 fakta om markanvändning i Kristianstad län 1866-2007

- ⇒ Odlingen av rotfrukter, främst potatis, ligger på en betydligt högre nivå i länet än i riket i stort med en toppnotering på 18 % av den totala åkerarealen år 1911.
- ⇒ Spannmålsodlingen har varit dominerande i länet över hela perioden 1866-2007, med en nivå mellan 40-50 % av den totala åkerarealen.
- ⇒ Areal i träda har följt utvecklingen för riket i stort men legat på en lägre nivå i jämförelse med den totala åkerarealen i länet. En uppgång kan noteras under det senaste decenniet.
- ⇒ Oljeväxter började odlas i större utsträckning under 1940-talet och ökade därefter för att nå sin topp på ca 8 % av den totala arealen i början av 1990-talet, något senare än riket i stort.
- ⇒ Den totala åkerarealen ökade fram till slutet på 1910-talet. Toppnoteringen på ca 247 458 ha från år 1919 efterföljdes sedan av en nedgång under resten av seklet till en nivå under 170 000 ha under början av 2000-talet.
- ⇒ Övriga växtslag, såsom baljväxter, köksväxter, bärbuskar och fruktträd har odlats i samma utsträckning i länet som i riket i helhet. Odlingen var som mest utbredd under början av 1950-talet, när den täckte ungefär 8 % av den totala åkerarealen.
- ⇒ Vallodling har varit den näst mest dominerande markanvändningen. Den har varierat mellan 25-35 % av den totala åkerarealen, vilket är i linje med riket i stort.
- ⇒ Arealen betesmark i länet har minskat stadigt under hela perioden 1891-2007. Detta är i linje med utvecklingen i riket i stort.
- ⇒ Betesmarkens storlek var som störst under 1890-talet. En stadig minskning fram till början av 1920-talet gjorde att betesmarken sjönk från 57 925 ha år 1891 till endast 27 200 ha år 1919. En nedgång med drygt 53 %.
- ⇒ Betesmarkens storlek i förhållande till åkermarken har varit liten i länet jämfört med riket i stort, omkring 15-20 % av den totala åkerarealen.

Markanvändning i Kristianstads län 1866-2007, hektar



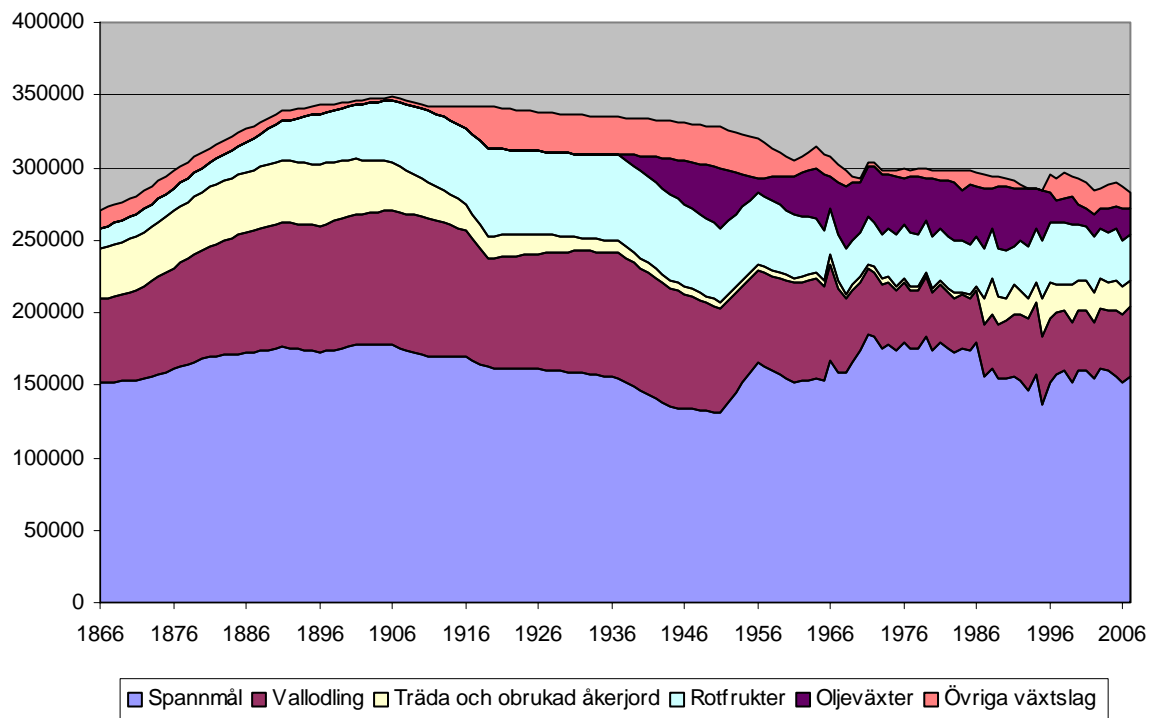
Åker- och betesmark i Kristianstads län 1891-2007, hektar



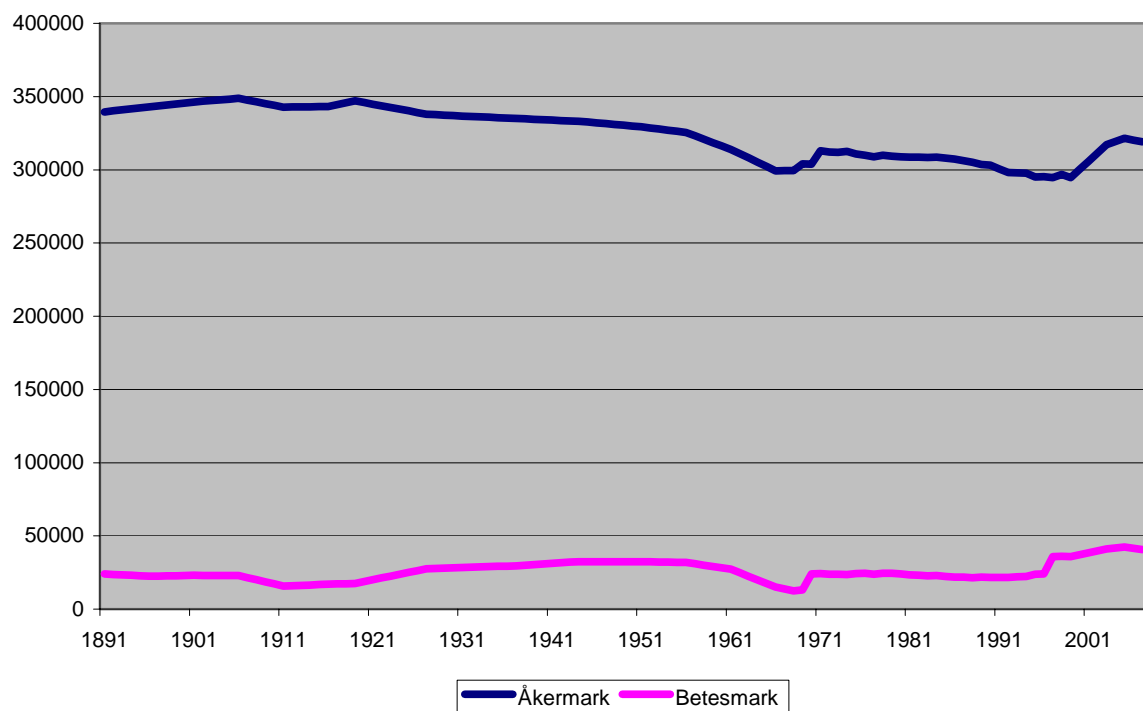
10 fakta om markanvändning i Malmöhus län 1866-2007

- ⇒ Odlingen av rotfrukter, främst potatis, ligger på en betydligt högre nivå i länet än i riket i stort med en toppnotering på 18 % av den totala åkerarealen år 1944.
- ⇒ Spannmålsodlingen har varit starkt dominerande i länet, mellan 40-60 % av den totala arealen. Detta är mer än i riket i stort.
- ⇒ Areal i träda har följt utvecklingen för riket i stort, men legat på en lägre nivå i jämförelse med den totala åkerarealen i länet. En uppgång kan noteras under det senaste decenniet.
- ⇒ Oljeväxter började odlas i större utsträckning i länet under 1940-talet och har därefter odlats i större utsträckning i länet än i riket i helhet. Som mest uppodlades ungefär en sjundedel av åkerarealen med oljeväxter. Detta var i slutet på 1960-talet.
- ⇒ Den totala åkerarealen ökade fram till början av 1900-talet. Därefter har den minskat i en mycket lägre takt än riket som helhet.
- ⇒ Övriga växtslag, såsom baljväxter, köksväxter, bärbuskar och fruktträd hade sin största utbredning under tiden 1919-1956, när de utgjorde kring 8 % av den totala åkermarken.
- ⇒ Vallodlingen har haft en mindre betydande utbredning i länet än i riket i stort, som störst ungefär en fjärdedel av den totala arealen vid slutet av 1800-talet och början av 1900-talet.
- ⇒ Arealen betesmark i länet har minskat sakta under större delen av perioden 1891-2007. En ökning kan dock ses mellan åren 1919-1944 vilket skiljer länet från riket som helhet.
- ⇒ Betesmarkens storlek var som störst under 1890-talet. En stadig minskning fram till mitten av 1910-talet gjorde att betesmarken sjönk från 23 982 ha år 1891 till endast 16 996 ha år 1916. En nedgång med drygt 30 %.
- ⇒ Betesmarkens storlek i förhållande till åkermarken har varit mindre än en tiondel under nästan hela perioden 1891-2007. Detta är betydligt lägre än riket i stort.

Markanvändning i Malmöhus län 1866-2007, hektar



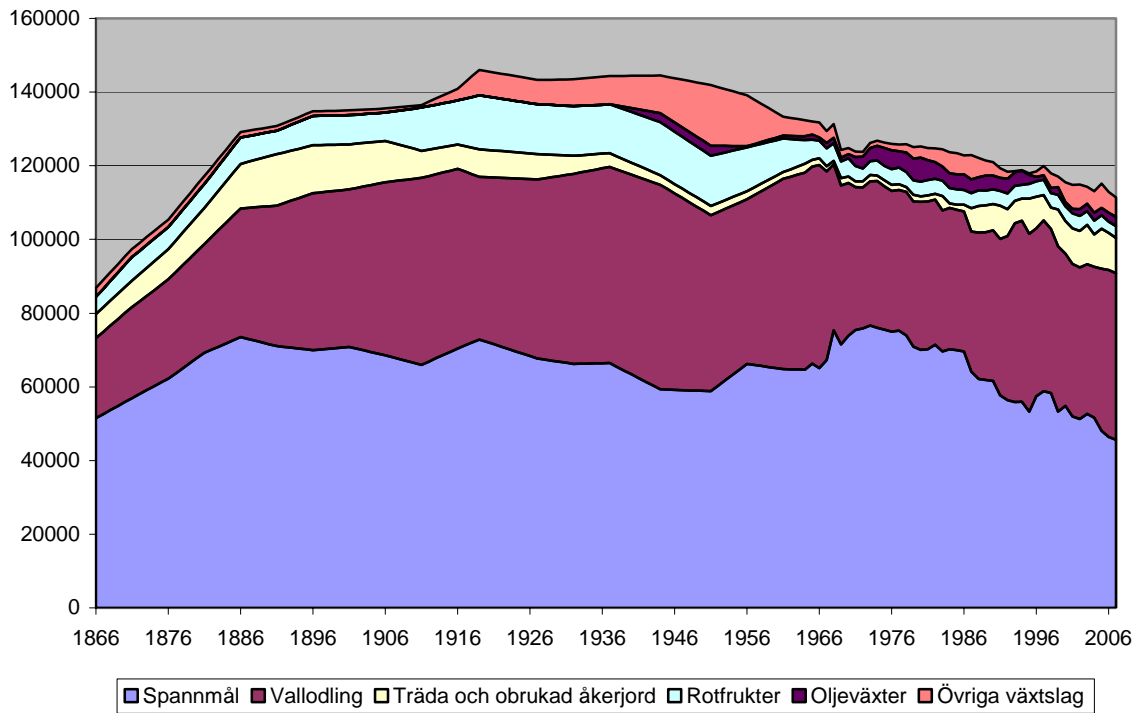
Åker- och betesmark i Malmöhus län 1891-2007, hektar



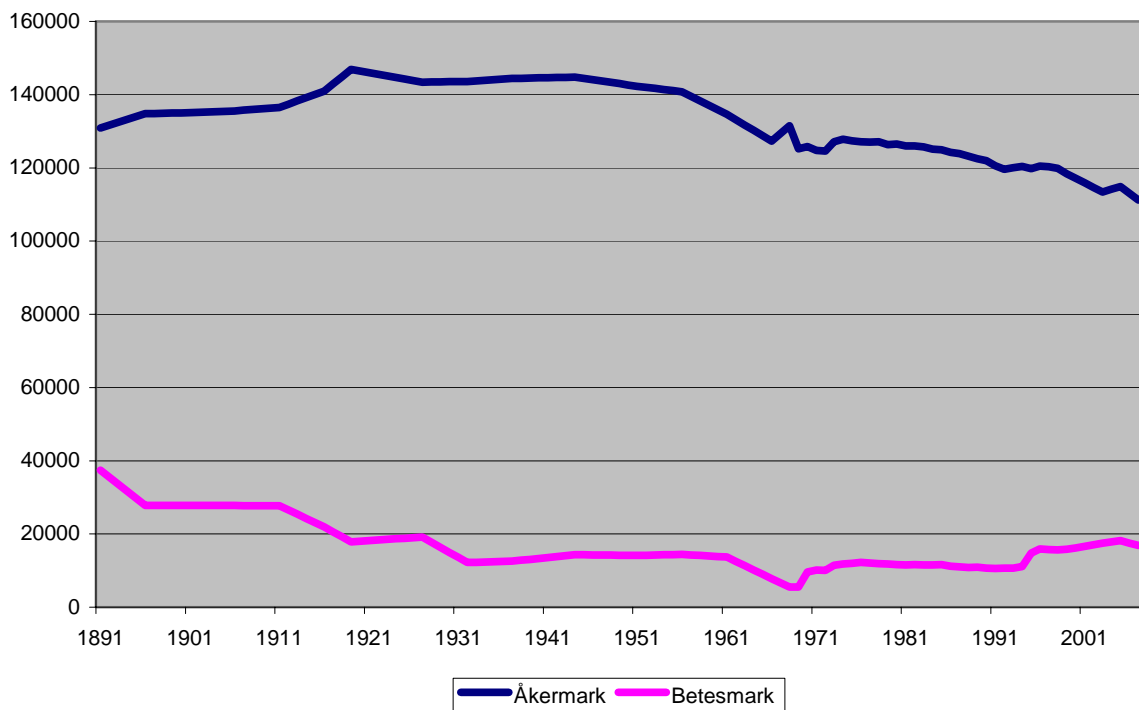
10 fakta om markanvändning i Hallands län 1866-2007

- ⇒ Odlingen av rotfrukter, främst potatis, följer utvecklingen för riket i stort med den högsta nivån kring en tiondel av åkerarealen under 1920- och 1940-talen.
- ⇒ Spannmålsodlingen har varit i starkt dominerande i länet, mellan 40-60 % av den totala arealen. Detta är mer än i riket i stort.
- ⇒ Areal i träda har följt utvecklingen för riket i stort, men legat på en lägre nivå i jämförelse med den totala åkerarealen. En uppgång kan noteras under det senaste decenniet.
- ⇒ Oljeväxter har odlats i mycket sparsam utsträckning i länet jämfört med riket i helhet. Som mest 6 452 ha år 1980, vilket motsvarade drygt 5 % av den totala åkerarealen.
- ⇒ Den totala åkerarealen ökade fram till slutet av 1910-talet, med en topp på 146 864 ha år 1919. Därefter har den minskat i en något lägre takt än i riket i övrigt.
- ⇒ Övriga växtslag, såsom baljväxter, köksväxter, bärbuskar och fruktträd har odlats i större utsträckning i länet än i riket som helhet. Mest betydande var odlingen under slutet av 1940-talet och början av 1950-talet, när den upptog runt en tiondel av den totala åkerarealen.
- ⇒ Vallodling har varit den näst mest dominerande markanvändningen. Den har varierat mellan 25-35 % av den totala åkerarealen, vilket är i linje med riket i stort.
- ⇒ Arealen betesmark i länet har minskat sett över hela perioden 1891-2007, från 37 391 ha till 16 859 ha, en nedgång med nästan 55 %.
- ⇒ Betesmarkens storlek var som störst under 1890-talet. Högsta noterade värdet är 37 391 ha år 1891.
- ⇒ Betesmarkens storlek i förhållande till åkermarken har varit mindre än en femtedel under hela 1900-talet, tidvis så liten som en tiondel. Detta är mindre än i riket som helhet.

Markanvändning i Hallands län 1866-2007, hektar



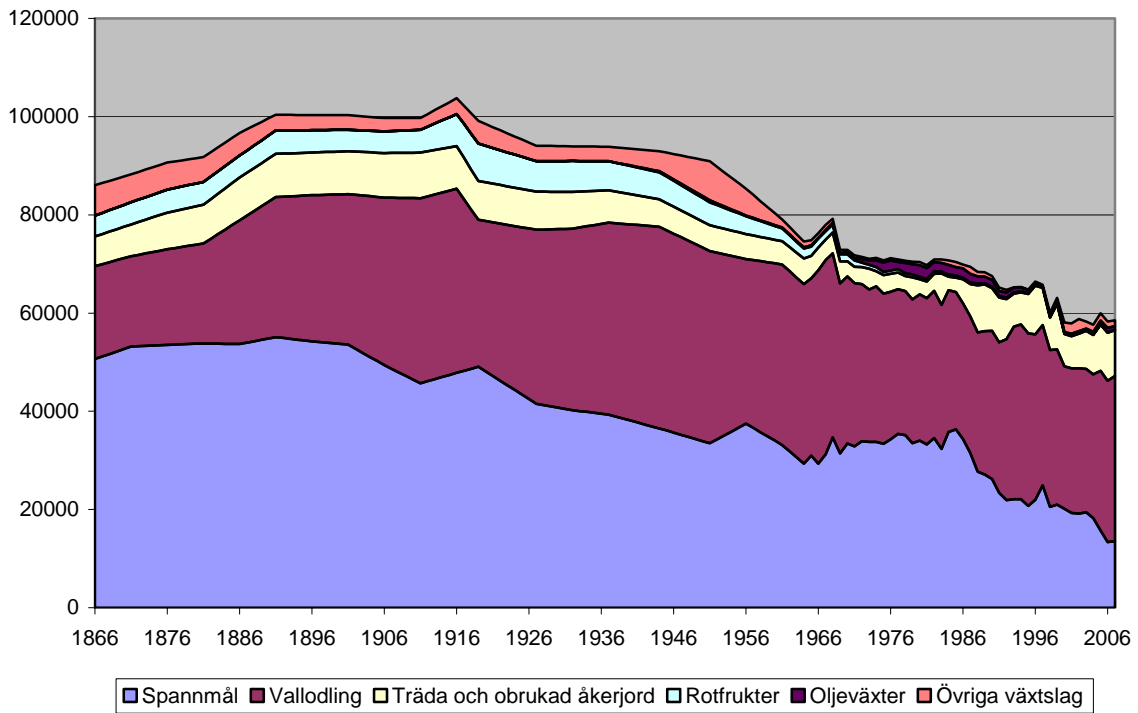
Åker- och betesmark i Hallands län 1891-2007, hektar



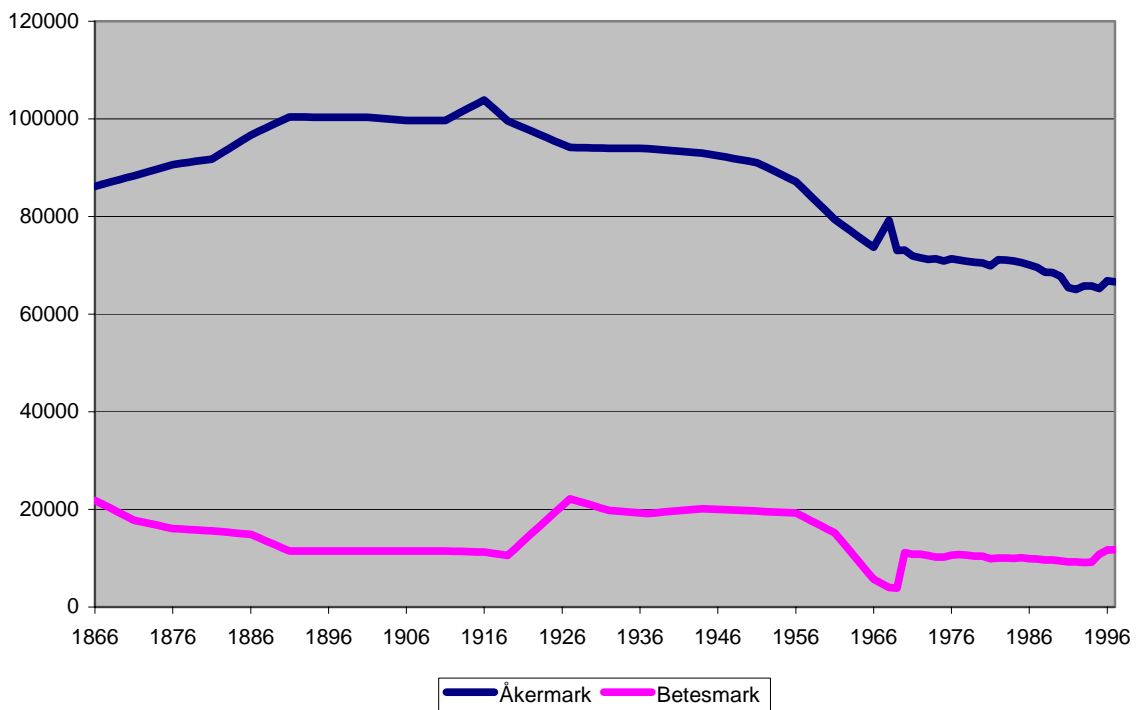
10 fakta om markanvändning i Göteborg och Bohus län 1866-2007

- ⇒ Odlingen av rotfrukter, främst potatis, låg på samma nivå som i riket i stort fram till början av 1960-talet när den började minska. Under senare år har endast en marginell del av den totala åkern i länet upptagits av rotfrukter.
- ⇒ Spannmålsodling var dominerande i länet fram till mitten på 1930-talet, med runt 50-60 % av åkerarealen. Därefter har vallodling tagit över. Denna har under senare år täckt över hälften av den totala åkermarken i länet.
- ⇒ Andelen areal som legat i träda har varit förhållandevis liten i länet i jämförelse med riket i stort. Dock kan en uppgång skönjas under de senaste tjugo åren.
- ⇒ Oljeväxter har odlats i mycket liten omfattning i länet jämfört med riket i helhet. Som mest 2 378 ha år 1980, vilket endast motsvarade ungefär 3 % av den totala åkerarealen.
- ⇒ Den totala åkerarealen ökade fram till mitten på 1910-talet, varefter den har minskat stadigt. Det högsta värdet för länet redovisades år 1916 med 103 871 ha.
- ⇒ Övriga växtslag, såsom baljväxter, köksväxter, bärbuskar och fruktträd har odlats i samma utsträckning i länet som i riket i helhet. Odlingen var som mest utbredd under början av 1950-talet när den täckte ungefär 9 % av den totala åkerarealen.
- ⇒ Den totala åkerarealen i länet minskade som mest under 1950-talet och början av 1960-talet, när den sjönk från 91 046 ha år 1951 till 74 908 ha år 1965. Detta motsvarar en minskning med nästan en femtedel.
- ⇒ Arealen betesmark i länet har minskat sett över hela perioden 1891-2007, från 11 468 ha till 4 335 ha, en nedgång med drygt två tredjedelar.
- ⇒ Betesmarkens storlek var som störst under 1950-talet. Högsta noterade värdet är 19 644 ha från år 1951.
- ⇒ Betesmarkens storlek i förhållande till åkermarken var mindre i länet än i riket som stort fram till slutet av 1940-talet, runt en femtedel så stor. Därefter har utvecklingen i länet följt den i riket som helhet.

Markanvändning i Göteborg och Bohus län 1866-2007, hektar



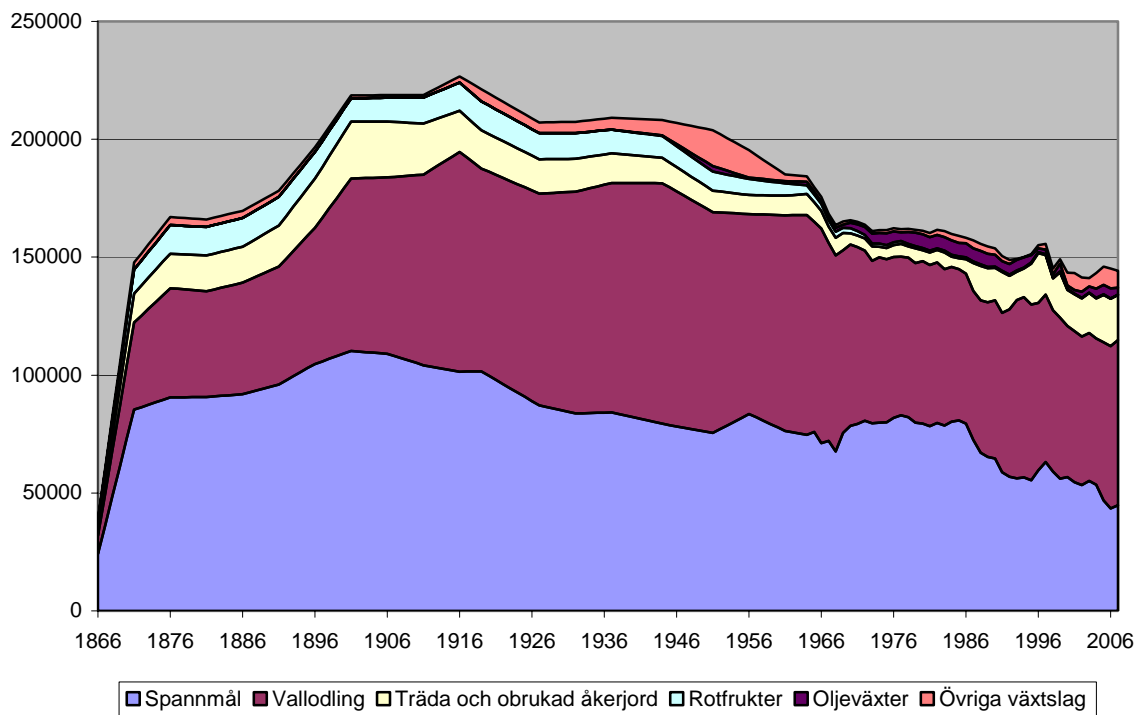
Åker- och betesmark i Göteborg och Bohus län 1891-2007, hektar



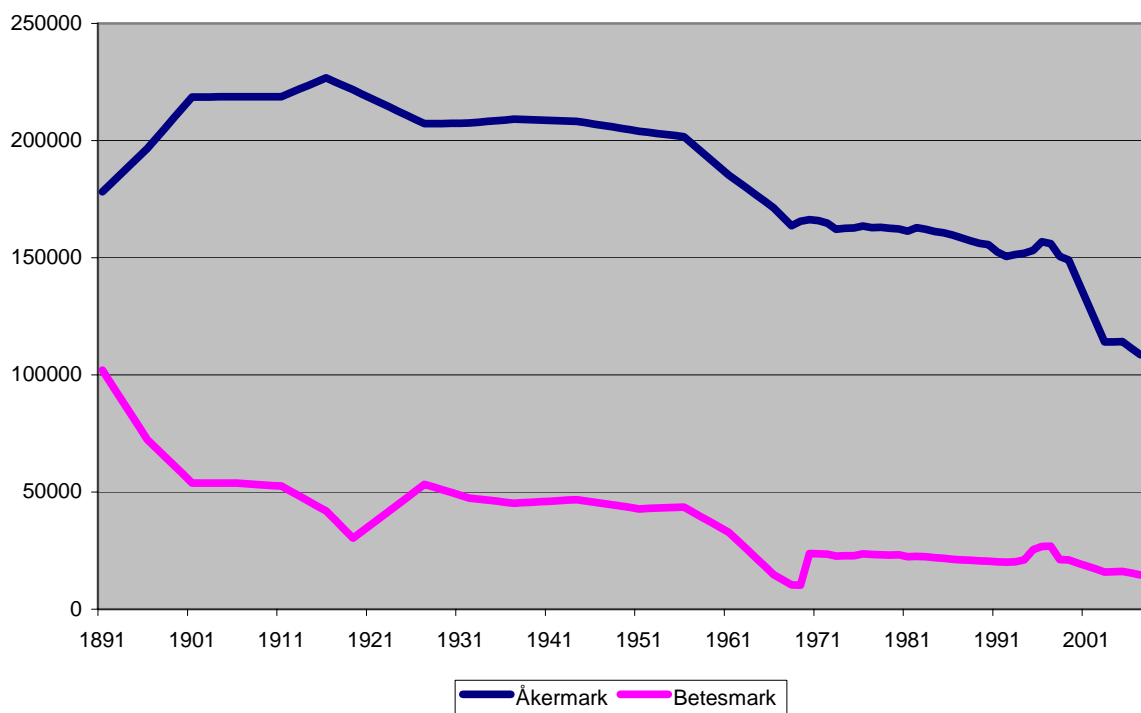
10 fakta om markanvändning i Älvsborgs län 1866-2007

- ⇒ Odlingen av rotfrukter, främst potatis, låg på samma nivå som riket i stort fram till början av 1960-talet när den började minska. Under senare år har endast en marginell del av den totala åkern i länet upptagits med rotfrukter.
- ⇒ Spannmålsodling var dominerande i länet fram till slutet på 1920-talet. Därefter har vallodling tagit över, som under senare år täckt strax under hälften av den totala åkern i länet.
- ⇒ Andelen areal som legat i träda har varit förhållandevis liten i länet i jämförelse med riket i stort. En kraftig ökning sågs dock under slutet av 1980-talet och början av 1990-talet när andelen träda mer än fördubblades.
- ⇒ Oljeväxter har odlats i något mindre utsträckning i länet än i riket som stort, som mest 6 066 ha år 1986, vilket motsvarade ungefär 4 % av den totala åkerarealen.
- ⇒ Den totala åkerarealen ökade fram till mitten på 1910-talet, varefter den har minskat stadigt. Det högsta värdet för länet redovisades år 1916 med 226 715 ha.
- ⇒ Övriga växtslag, såsom baljväxter, köksväxter, bärbuskar och fruktträd har odlats i samma utsträckning i länet som riket i helhet. Odlingen var som mest utbredd under början av 1950-talet när den täckte ungefär 7 % av den totala åkerarealen.
- ⇒ Rotfruktsodlingen som i huvudsak består av potatis, sjönk väldigt kraftigt under 1960- och 1970-talen, från 5 527 ha år 1960 till 922 ha år 1980, en nedgång med ungefär 83 %.
- ⇒ Arealen betesmark i länet har minskat sett över hela perioden 1891-2007, från 101 996 ha till 14 670 ha, en nedgång med över 85 %.
- ⇒ Betesmarkens storlek var som störst under 1890-talet. Högsta noterade värdet är 101 996 ha från år 1891.
- ⇒ Betesmarkens storlek i förhållande till åkermarken har följt utvecklingen för riket i stort med en andel större än hälften fram till slutet av 1800-talet varefter den sjunkit och legat på mellan en fjärdedel och en femtedel av åkerarealens storlek i länet under 1900-talet.

Markanvändning i Älvsborgs län 1866-2007, hektar



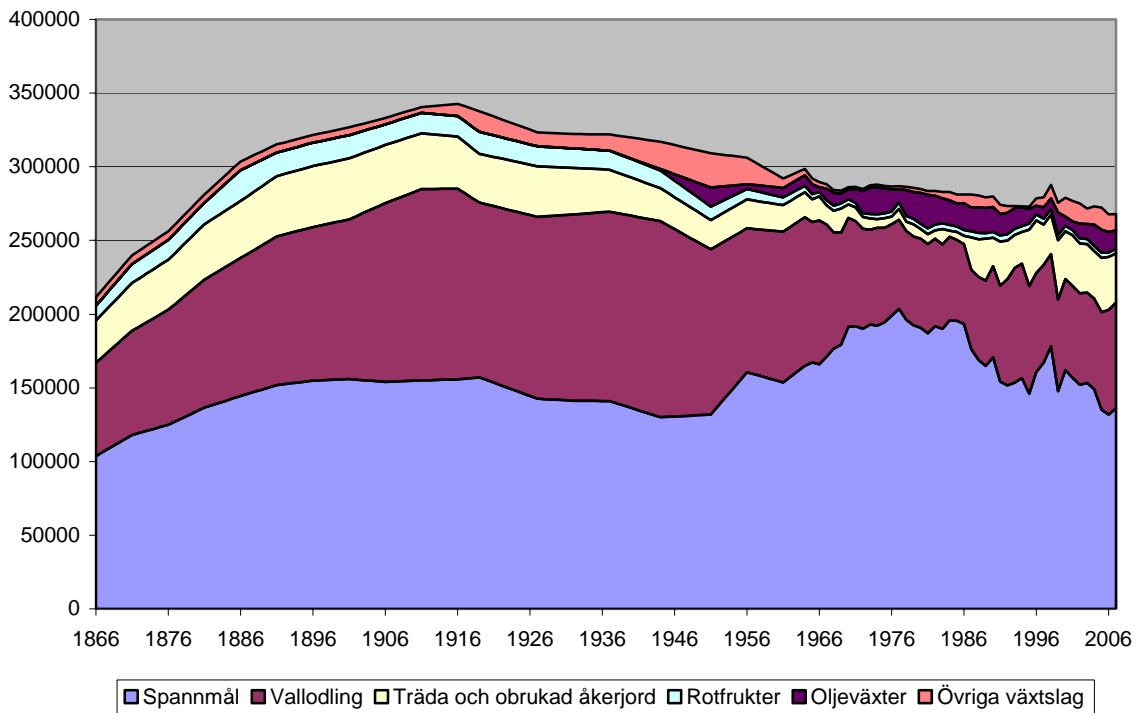
Åker- och betesmark i Älvsborgs län 1891-2007, hektar



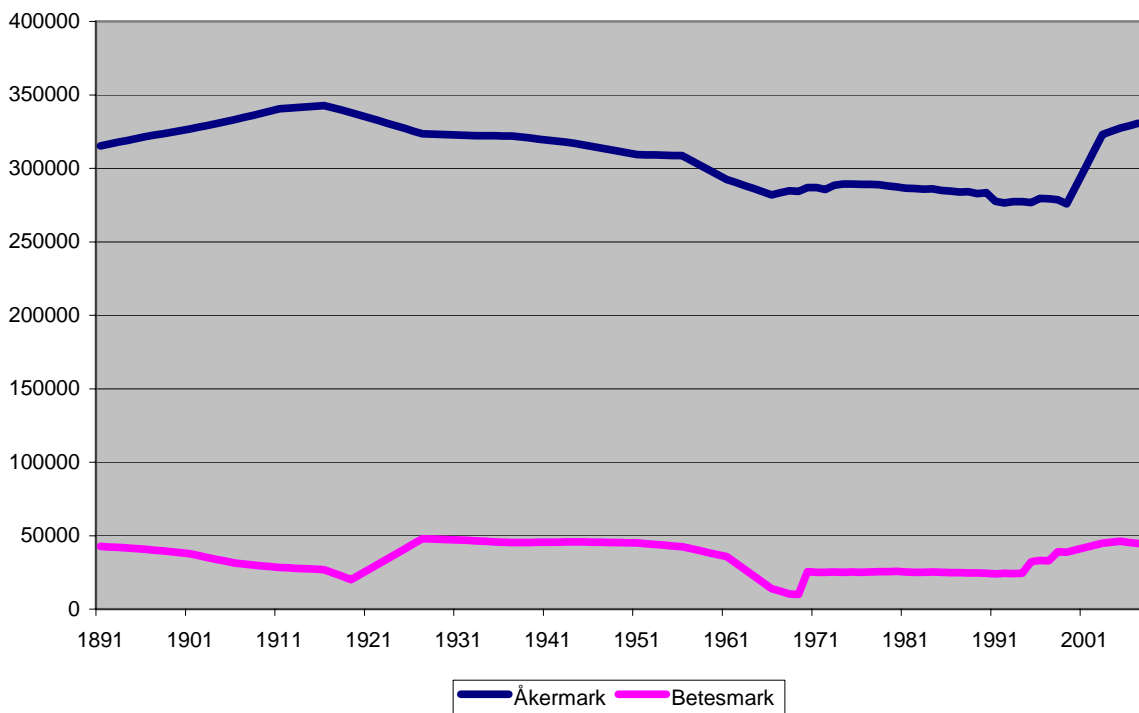
10 fakta om markanvändning i Skaraborgs län 1866-2007

- ⇒ Odlingen av rotfrukter, främst potatis, låg på samma nivå som riket i stort fram till början av 1900-talet då den började minska till en marginell andel av den totala åkerarealen, runt 1-3 % från 1950 och framåt.
- ⇒ Spannmålsodlingen har varit starkt dominerande i länet, särskilt från 1950-talet och framåt då den utgjorde mellan 50-60 % av den totala arealen. Detta är mer än riket i stort.
- ⇒ Areal i träda har följt utvecklingen för riket i stort med en sjunkande trend fram till början av 1990-talet då andelen steg till en högre nivå runt 10-15 %.
- ⇒ Oljeväxter har odlats i ungefär samma utsträckning i länet som riket i stort, som mest 22 844 ha år 1981, vilket motsvarade ca 8 % av den totala arealen.
- ⇒ Den totala åkerarealen ökade fram till mitten på 1910-talet, varefter den har minskat stadigt. Det högsta värdet för länet redovisades år 1916 med 342 759 ha.
- ⇒ Övriga växtslag, såsom baljväxter, köksväxter, bärbuskar och fruktträd har odlats i samma utsträckning i länet som riket i helhet. Odlingen var som mest utbredd under slutet av 1940-talet och början av 1950-talet när den täckte ungefär 7-8 % av den totala åkermarken.
- ⇒ Spannmålsodlingen ökade i länet under slutet av 1960-talet och början av 1970-talet. Från 171 319 ha år 1967 till 203 651 ha år 1977. Denna ökning var större än den för riket i stort.
- ⇒ Arealen betesmark i länet har ökat marginellt sett över hela perioden 1891-2007, från 42 742 ha till 44 679 ha, vilket skiljer länet från riket i stort där betesarealen har minskat.
- ⇒ Betesmarkens storlek var som störst under slutet av 1800-talet, från mitten på 1920-talet till mitten på 1950-talet samt under början av 2000-talet. Under alla dessa tidsperioder låg betesarealen över 40 000 ha.
- ⇒ Betesmarkens storlek i förhållande till åkermarken var runt en tiondel under större delen av perioden 1891-2007. Detta är betydligt lägre än riket i stort.

Markanvändning i Skaraborgs län 1866-2007, hektar



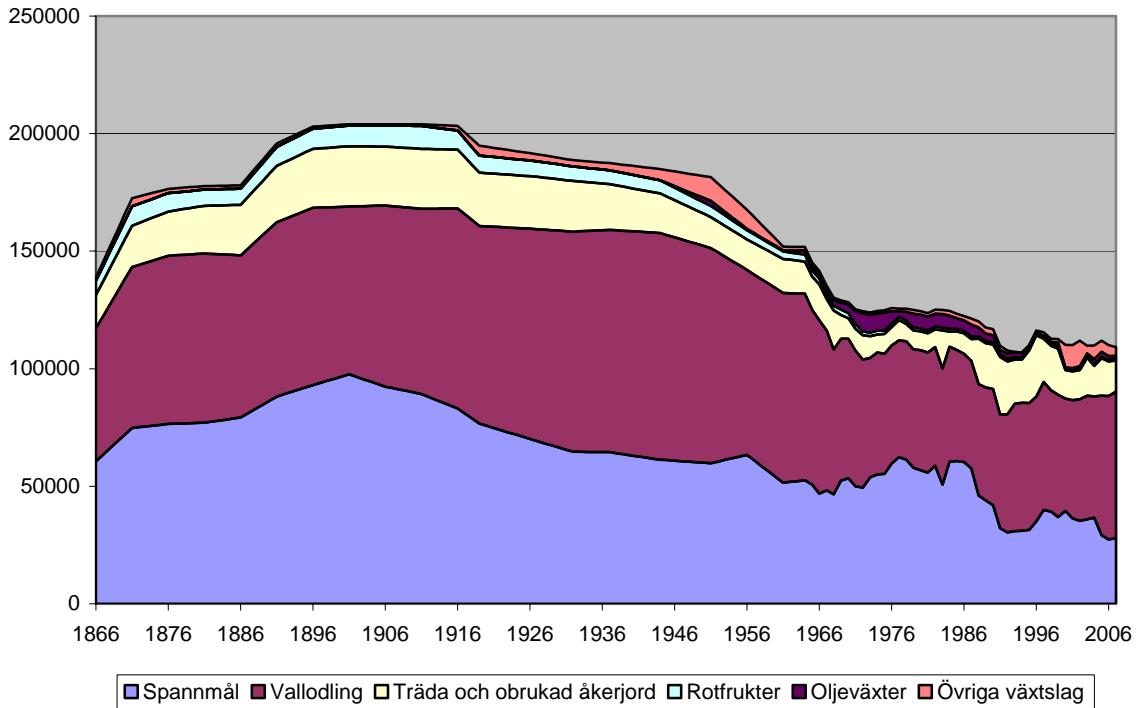
Åker- och betesmark i Skaraborgs län 1891-2007, hektar



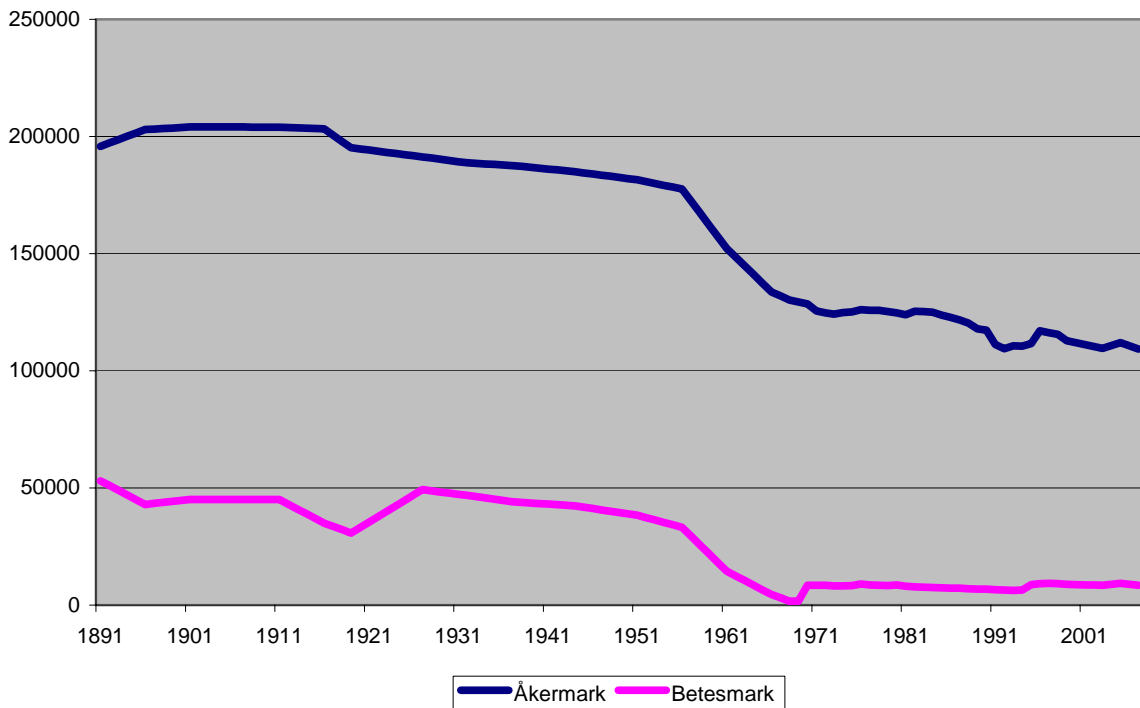
10 fakta om markanvändning i Värmlands län 1866-2007

- ⇒ Odlingen av rotfrukter, främst potatis, har legat på en lägre nivå än riket i stort över hela perioden 1866-2007. Från 1950-talet och framåt har odlingen varit mycket marginell i länet, endast 1-2 % av åkerarealen.
- ⇒ Spannmålsodling var dominerande i länet fram till mitten på 1910-talet, med runt 45 % av åkerarealen. Därefter har vallodling tagit över, som under senare år täckt över hälften av den totala åkern i länet.
- ⇒ Areal i träda har utgjort en större andel av åkermarken i länet än riket i stort under hela 1900-talet, ungefär en tiondel av den totala arealen. En ökning har skett under slutet av 1980-talet till en nivå runt 15-20 % under senare år.
- ⇒ Oljeväxter odlades fram till början av 1970-talet i mindre utsträckning i länet än i riket som helhet. Efter detta har utvecklingen varit som den i riket med en topp under början av 1970-talet om ca 6 % av den totala åkerarealen i länet.
- ⇒ Den totala åkerarealen ökade fram till början av 1900-talet, varefter den har minskat stadigt. Det högsta värdet för länet redovisades år 1906 med 204 044 ha.
- ⇒ Övriga växtslag, såsom baljväxter, köksväxter, bärbuskar och fruktträd har utgjort en liten del av markanvändningen, som mest ca 6 % under början av 1970-talet.
- ⇒ Den totala åkerarealen hade sitt högsta värde i länet tidigare än riket som helhet. En minskning har skett under hela 1900-talet från 204 044 ha år 1901 till en lägst notering på 109 658 år 2007, en nedgång med nästan hälften.
- ⇒ Arealen betesmark i länet har minskat sett över hela perioden 1891-2007, från 53 071 ha till 8418 ha, en minskning med över fyra femtedelar.
- ⇒ Betesmarkens storlek var som störst under 1890-talet. Högsta noterade värdet är 53 071 ha från år 1891.
- ⇒ Betesmarkens storlek i förhållande till åkermarken var mindre i länet än i riket som helhet. Utvecklingen har dock följt den i riket genom att andelen sjönk under den första halvan av 1900-talet, för att sedan stabiliseras på en nivå under en tiondel av åkerarealens storlek i länet.

Markanvändning i Värmlands län 1866-2007, hektar



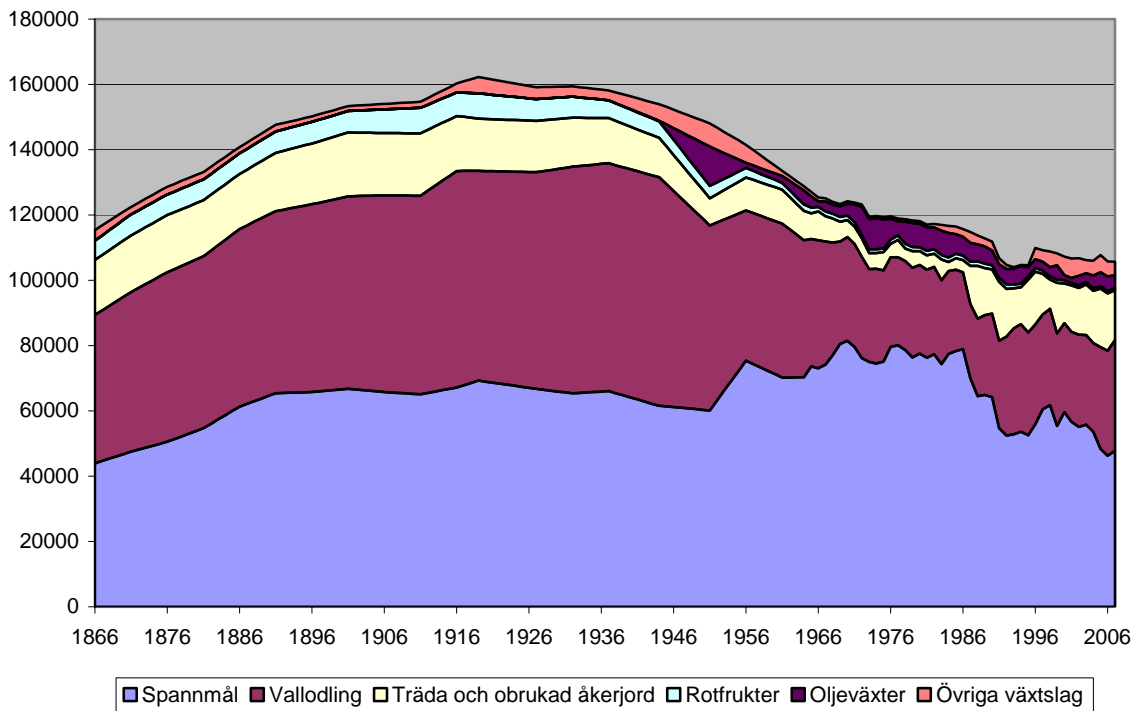
Åker- och betesmark i Värmlands län 1891-2007, hektar



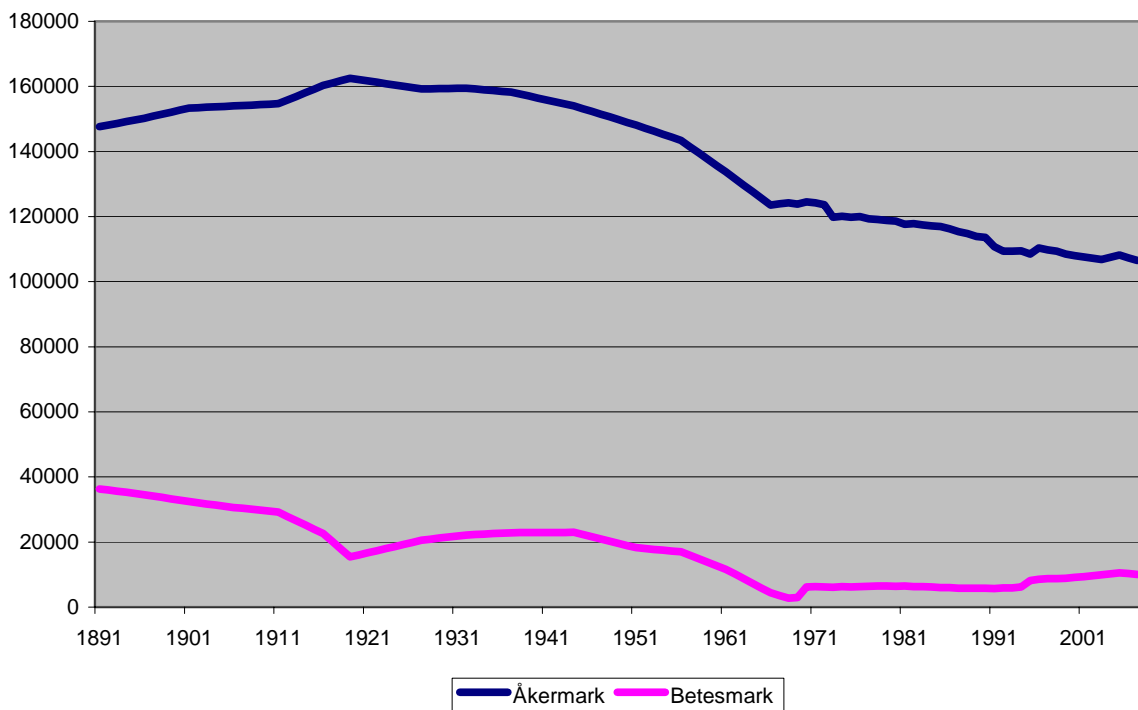
10 fakta om markanvändning i Örebro län 1866-2007

- ⇒ Odlingen av rotfrukter, främst potatis, låg på samma nivå som riket i stort fram till början av 1900-talet då den började minska till en marginell andel av den totala åkerarealen, runt 1 % från mitten på 1960-talet.
- ⇒ Spannmålsodlingen har varit starkt dominerande i länet från 1950-talet, då den har utgjort 50-70 % av den totala åkerarealen. Detta är mer än riket i stort.
- ⇒ Areal i träda har följt utvecklingen för riket i stort med en nedgång fram till slutet av 1980-talet när den återigen började stiga till att utgöra ca en tiondel av länets totala åkerareal under de senaste två decennierna.
- ⇒ Oljeväxter började odlas i större utsträckning i länet under 1940-talet och har därefter odlats i samma utsträckning som riket i stort. Som mest uppodlades ungefär 6 % av den totala åkerarealen i länet.
- ⇒ Den totala åkerarealen ökade fram till slutet på 1910-talet, varefter den har minskat stadigt. Det högsta värdet för länet redovisades år 1919 med 162 509 ha.
- ⇒ Övriga växtslag, såsom baljväxter, köksväxter, bärbuskar och fruktträd har odlats i mycket liten utsträckning i länet jämfört med riket i stort, som mest under början av 1950-talet med ca 5 % av den totala arealen.
- ⇒ Spannmålsodlingen ökade i länet under 1950- och 1960-talen. Från 60 641 ha år 1950 till 81 443 ha år 1970. Denna ökning var större än den för riket i stort.
- ⇒ Arealen betesmark i länet har minskat sett över hela perioden 1891-2007, från 36 332 ha till 10 077 ha, en minskning med över två tredjedelar.
- ⇒ Betesmarkens storlek var som störst under 1890-talet. Högsta noterade värdet är 36 332 ha från år 1891.
- ⇒ Betesmarkens storlek i förhållande till åkermarken var mindre i länet än i riket som helhet. Utvecklingen har dock följt den i riket genom att andelen sjönk under den första halvan av 1900-talet för att sedan stabiliseras på en nivå under en tiondel av åkerarealens storlek i länet.

Markanvändning i Örebro län 1866-2007, hektar



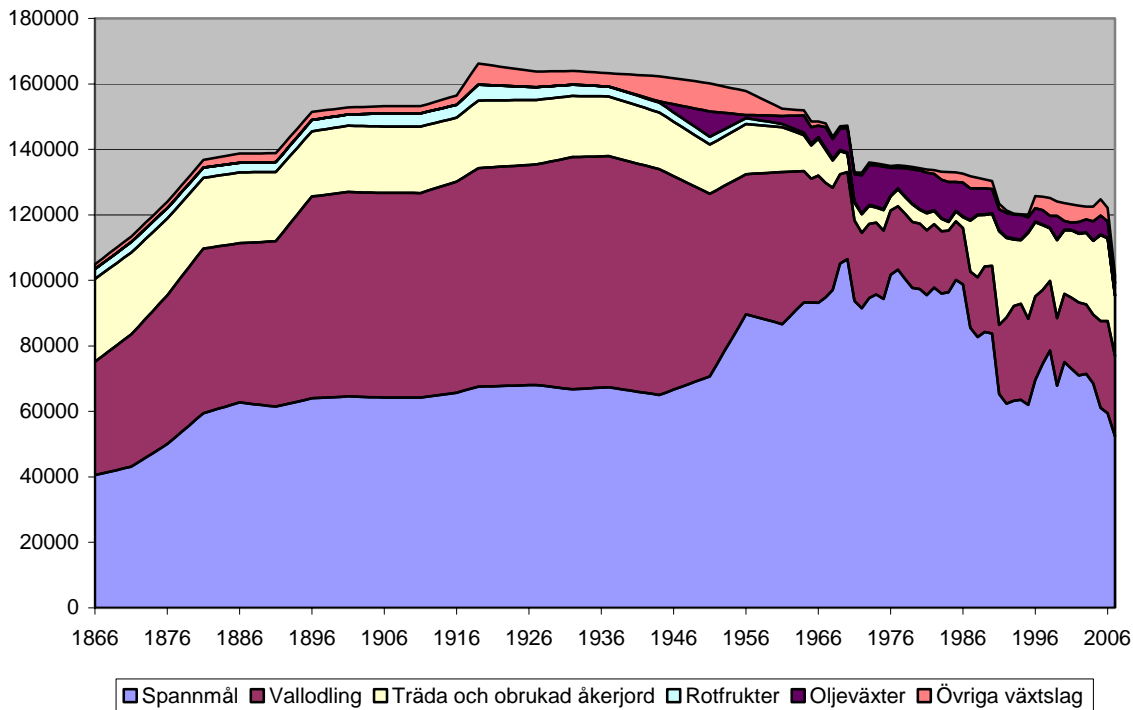
Åker- och betesmark i Örebro län 1891-2007, hektar



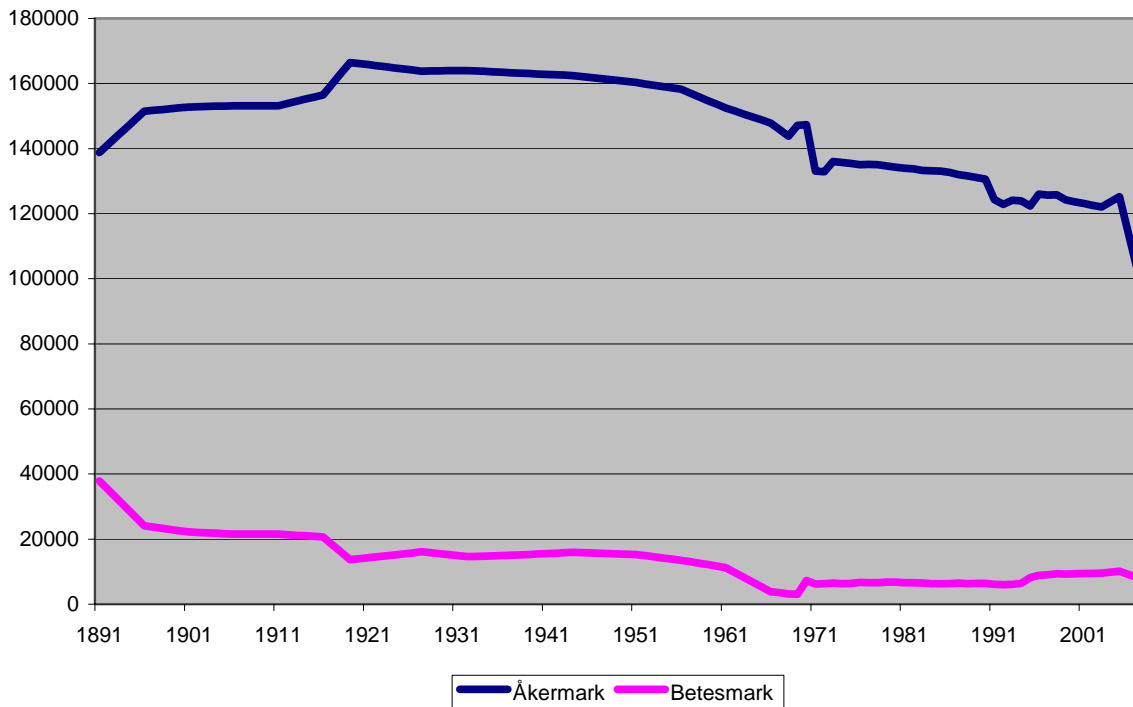
10 fakta om markanvändning i Västmanlands län 1866-2007

- ⇒ Rotfrukter har odlats i mycket liten utsträckning i länet jämfört med hela riket. Som mest under första halvan av 1900-talet, men då endast 1-3 % av den totala åkerarealen.
- ⇒ Spannmålsodlingen har varit starkt dominerande i länet, upp till så mycket som tre fjärdedelar av den totala arealen under slutet av 1970-talet.
- ⇒ Areal i träda utgjorde drygt en fjärdedel av åkermarken i länet under 1860- och 1870-talen, därefter sjönk den stadigt över hela 1900-talet för att nå en botten i början av 1980-talet om ca 3 %, därefter har den återigen stigit.
- ⇒ Oljeväxter började odlas i större utsträckning under 1940-talet och ökade starkt under början av 1970-talet till att täcka ungefär en tiondel av länets areal år 1975. Detta var betydligt mer än riket i stort.
- ⇒ Den totala åkerarealen ökade fram till slutet på 1910-talet, varefter den har minskat stadigt. Det högsta värdet för länet redovisades år 1919 med 166 460 ha.
- ⇒ Övriga växtslag, såsom baljväxter, köksväxter, bärbuskar och fruktträd har odlats i samma utsträckning i länet som riket i helhet. Odlingen var som mest utbredd under slutet av 1940-talet och början av 1950-talet när den täckte ungefär 5 % av den totala åkerarealen i länet.
- ⇒ Vallodlingen hade en betydlig utbredning under första halvan av 1900-talet men har gått tillbaka till skillnad från riket i stort och utgjorde endast mellan en femtedel och en sjättedel av den totala arealen i länet under de senaste fyra decennierna.
- ⇒ Arealen betesmark i länet har minskat sett över hela perioden 1891-2007, från 37 884 ha till 8 127 ha, en minskning med drygt 78 %.
- ⇒ Betesmarkens storlek minskade som mest under 1890-talet och under två första årtiondena på 1900-talet. Nästan två tredjedelar av betesarealen försvann under denna tid.
- ⇒ Betesmarkens storlek i förhållande till åkermarken var mindre i länet än i riket som helhet. Utvecklingen har dock följt den i riket genom att andelen sjönk under den första halvan av 1900-talet, för att sedan stabiliseras på en nivå omkring 5-10 % av åkerarealens storlek i länet.

Markanvändning i Västmanlands län 1866-2007, hektar



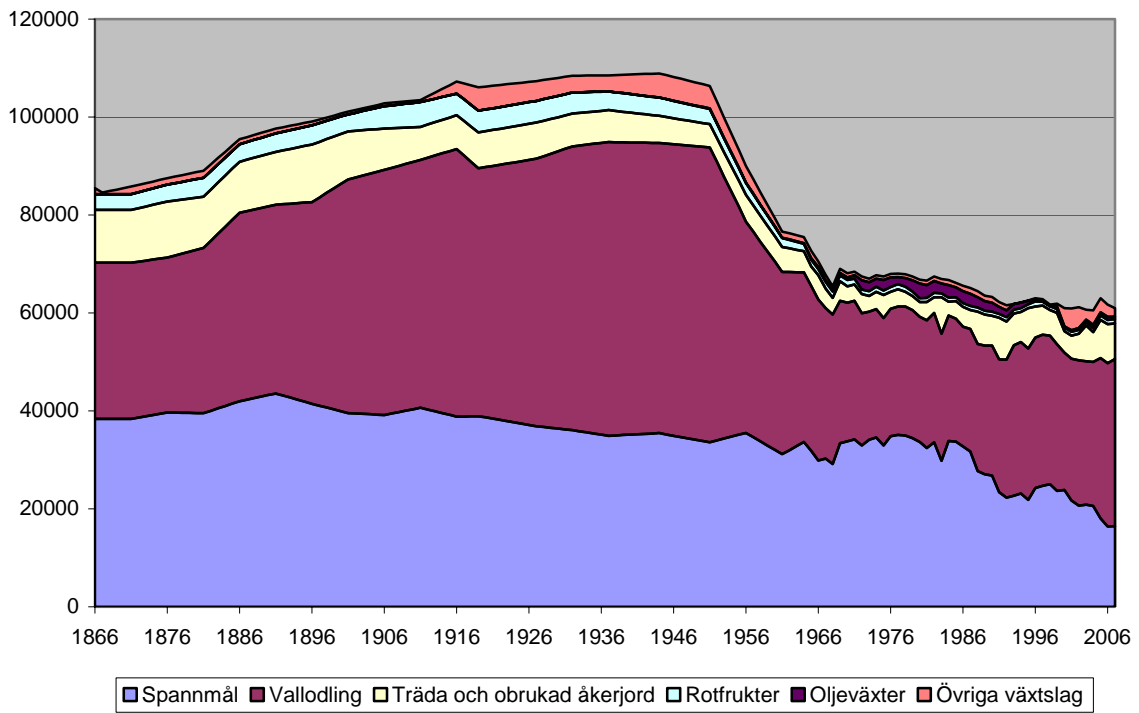
Åker- och betesmark i Västmanlands län 1891-2007, hektar



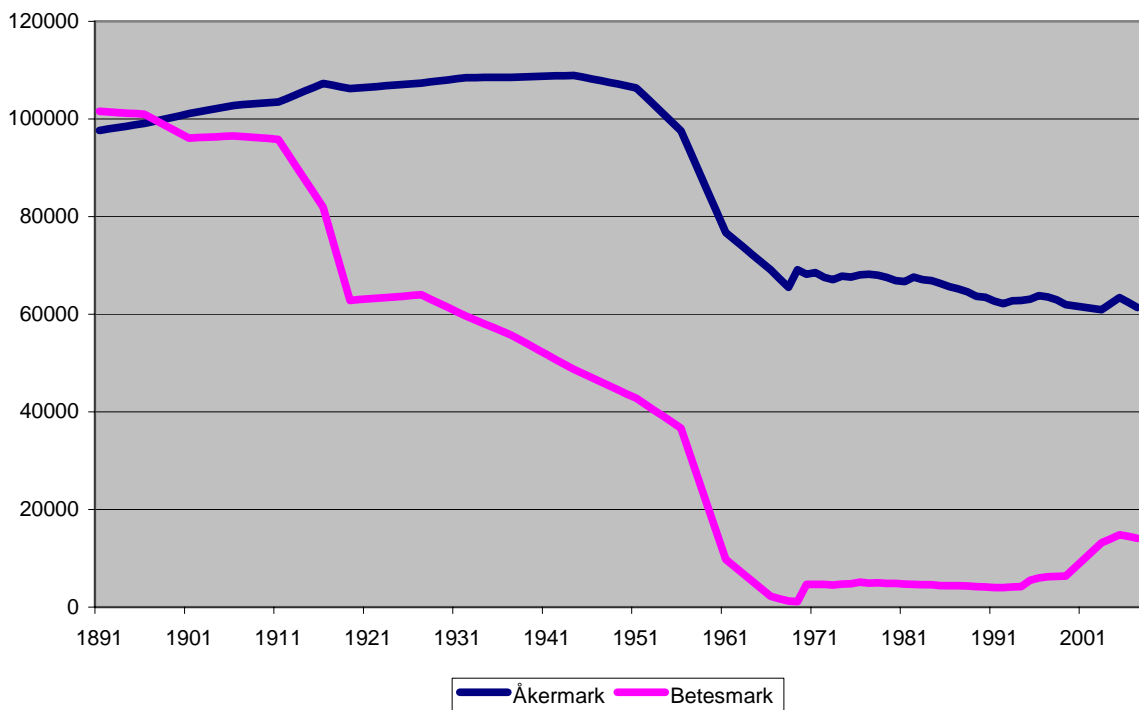
10 fakta om markanvändning i Dalarnas län 1866-2007

- ⇒ Odlingen av rotfrukter, främst potatis, har legat på en lägre nivå än riket i stort över hela perioden 1866-2007. Från 1960-talet och framåt har odlingen varit av mycket marginell storlek i länet, endast 1-2 % av åkerarealen.
- ⇒ Spannmål har odlats i stor utsträckning i länet. Som mest har ca hälften av åkerarealen täckts av spannmål, detta under 1970- och 1980-talen.
- ⇒ Vallodlingen har varit mer utbredd i länet än riket i stort. Som mest täcktes nästan 60 % av åkermarken av vall, detta år 1951.
- ⇒ Areal i träda har följt utvecklingen för riket i stort med en nedgång fram till slutet av 1980-talet när den återigen började stiga till att utgöra ca en tiondel av länets totala åkerareal under de senaste två decennierna.
- ⇒ Oljeväxter har odlats i mycket sparsam utsträckning i länet jämfört med riket i helhet. Som mest i början på 1980-talet, då runt 3-4 % av den totala åkerarealen upplades med denna typ av växter.
- ⇒ Den totala åkerarealen ökade fram till mitten på 1940-talet. Det högsta noterade värdet var 108 938 ha år 1944.
- ⇒ Övriga växtslag, såsom baljväxter, köksväxter, bärbuskar och fruktträd har odlats i mindre utsträckning än i riket som helhet. Under mitten av 1940-talet odlades dessa som mest när de utgjorde ca 5 % av den totala åkermarken i länet.
- ⇒ Den totala åkerarealen i länet minskade kraftigt under slutet av 1940-talet och hela 1950-talet, från 108 938 ha år 1944 till 79 385 år 1960. Detta motsvarar en minskning på drygt 27 %.
- ⇒ Arealen betesmark i länet har minskat sett över hela perioden 1891-2007, från 101 555 ha till 14 097 ha, en nedgång med strax under 90 %.
- ⇒ Betesarealen har minskat kraftigare i länet än i riket som helhet. Under de hundra åren mellan 1891 och 1991 föll betesmarkens storlek med över 96 %.

Markanvändning i Dalarnas län 1866-2007, hektar



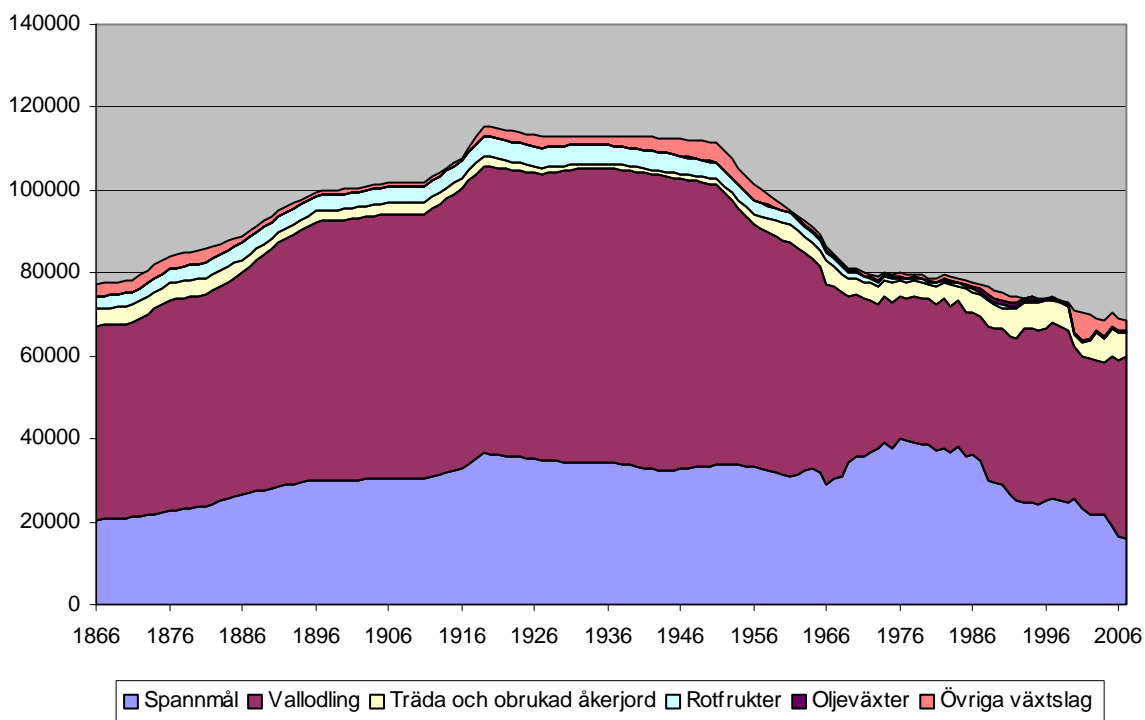
Åker- och betesmark i Dalarnas län 1891-2007, hektar



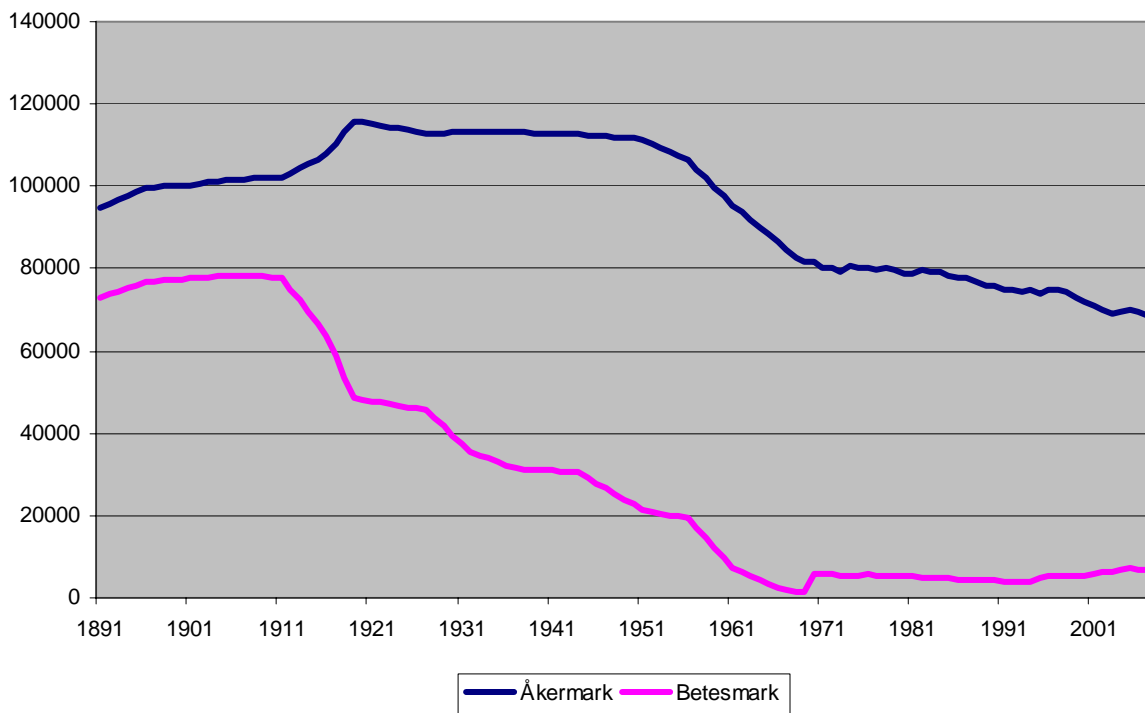
10 fakta om markanvändning i Gävleborgs län 1866-2007

- ⇒ Odlingen av rotfrukter, främst potatis, har legat på en lägre nivå än i riket i stort. Från mitten på 1960-talet och framåt har odlingen varit av mycket marginell storlek, endast 1-2 % av åkerarealen.
- ⇒ Vallodlingen har varit starkt dominerande i länet under hela perioden 1866-2007 då den täckte 45-65 % av den totala åkerarealen. Detta är en större andel än i riket som helhet.
- ⇒ Andelen areal som legat i träda har varit förhållandevis liten i länet i jämförelse med riket i stort. Dock märks en uppgång under de senaste tjugo åren.
- ⇒ Oljeväxter har endast odlats på någon enstaka hundradel av den totala åkermarken i länet.
- ⇒ Den totala åkerarealen ökade fram till slutet på 1910-talet, varefter den har minskat stadigt. Det högsta värdet för länet redovisades år 1919 med 115 815 ha.
- ⇒ Övriga växtslag, som baljväxter, köksväxter och fruktträd har odlats på endast några få procent av den totala åkermarken i länet. Detta är lägre än i riket som helhet.
- ⇒ Spannmålsodlingen har varit betydande i länet och utgjort kring en tredjedel av den totala åkermarken, vilket dock är lägre än riket i stort.
- ⇒ Den totala åkerarealen i länet minskade kraftigt under 1950- och 1960-talet, från 111 686 ha år 1950 till 81 488 ha år 1969. Detta motsvarar en minskning på drygt 27 %.
- ⇒ Arealen betesmark i länet har minskat kraftigt sett över hela perioden 1891-2007, från 72 905 ha till 6 729 ha, en nedgång med över 90 %.
- ⇒ Betesmarkens storlek var som störst under början av 1900-talet. Högsta noterade värdet är 78 348 ha från år 1906.

Markanvändning i Gävleborgs län 1866-2007, hektar



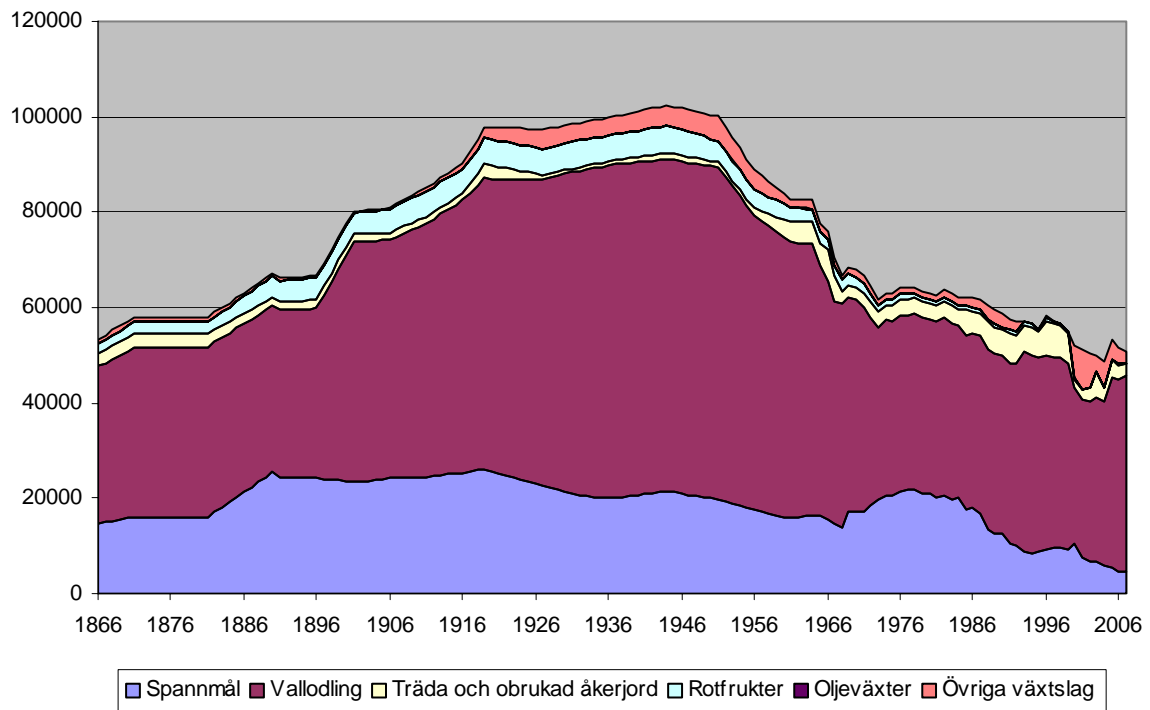
Åker- och betesmark i Gävleborgs län 1891-2007, hektar



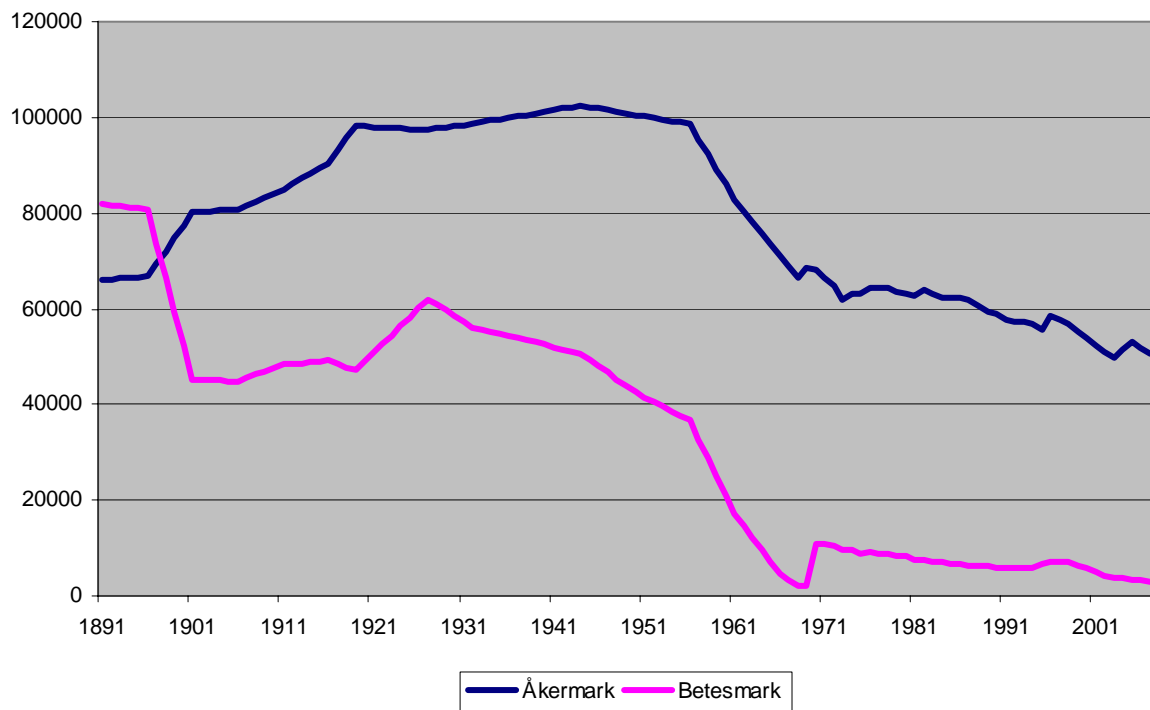
10 fakta om markanvändning i Västernorrlands län 1866-2007

- ⇒ Odlingen av rotfrukter, främst potatis, har legat på en något lägre nivå än i riket som helhet. Från början av 1980-talet har odlingen varit mycket marginell och täckt endast någon procent av den totala åkerarealen.
- ⇒ Vallodlingen har varit starkt dominerande i länet under hela perioden 1866-2007 då den täckte 50-70 % av den totala åkerarealen. Detta är en mycket större andel än i riket som helhet.
- ⇒ Areal i träda har följt utvecklingen för riket i stort men legat på en lägre nivå i jämförelse med den totala åkerarealen i länet. En uppgång noteras under det senaste decenniet.
- ⇒ Oljeväxter har inte odlats i någon nämnvärd utsträckning i länet.
- ⇒ Den totala åkerarealen ökade fram till mitten på 1940-talet. Det högsta noterade värdet var 102 508 ha år 1944.
- ⇒ Övriga växtslag, som baljväxter, köksväxter, bärbuskar och fruktträd har odlats i något mindre utsträckning än i riket som helhet. Under slutet av 1940-talet och början av 1950-talet odlades dessa som mest när de utgjorde ca 5 % av den totala åkermarken i länet.
- ⇒ Spannmålsodlingen har inte haft en lika betydande utbredning i länet som riket i stort, men har fortfarande täckt mellan en tredjedel och en fjärdedel av den totala åkermarken.
- ⇒ Arealen betesmark i länet har minskat sett över hela perioden 1891-2007, från 82 000 ha till 3 128 ha, en nedgång med över 96 %.
- ⇒ Betesmarken minskade som mest under slutet på 1800-talet. Från 1891 till 1901 minskade betesarealen med nästan hälften.
- ⇒ Betesmarkens storlek i förhållande till åkermarken var större i länet än riket i stort fram till början av 1970-talet. Därefter har betesarealens storlek legat omkring en tiondel av åkerarealen, i likhet med riket som helhet.

Markanvändning i Västernorrlands län 1866-2007, hektar



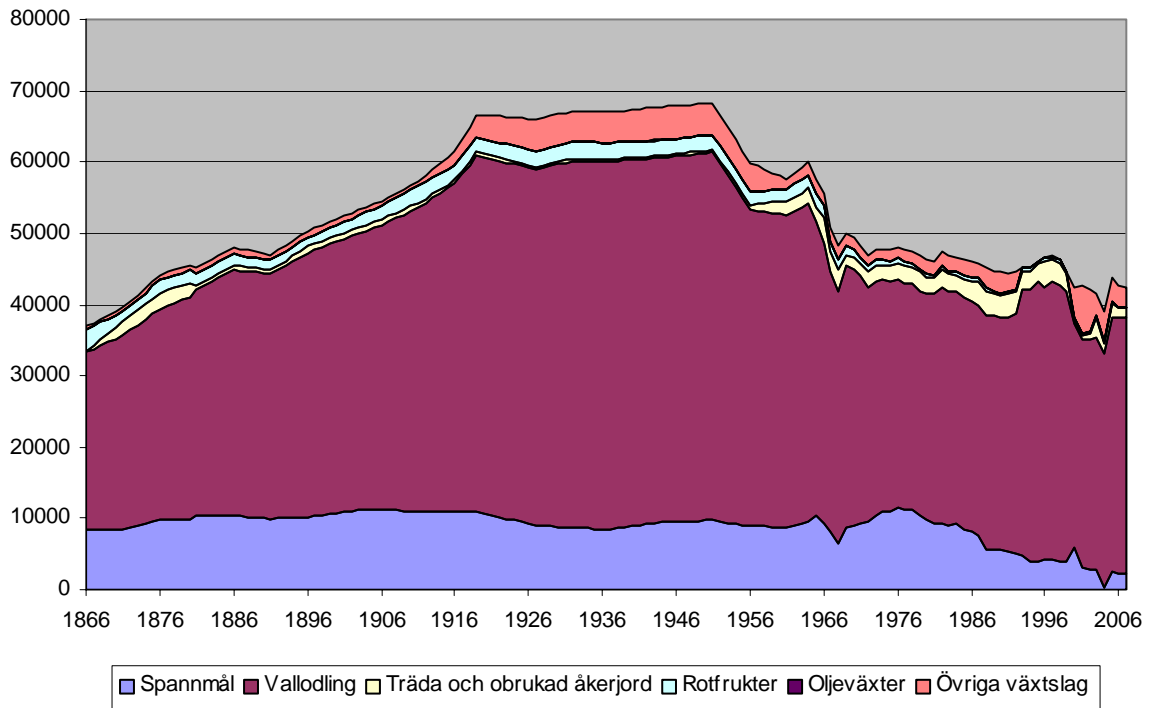
Åker- och betesmark i Västernorrlands län 1891-2007, hektar



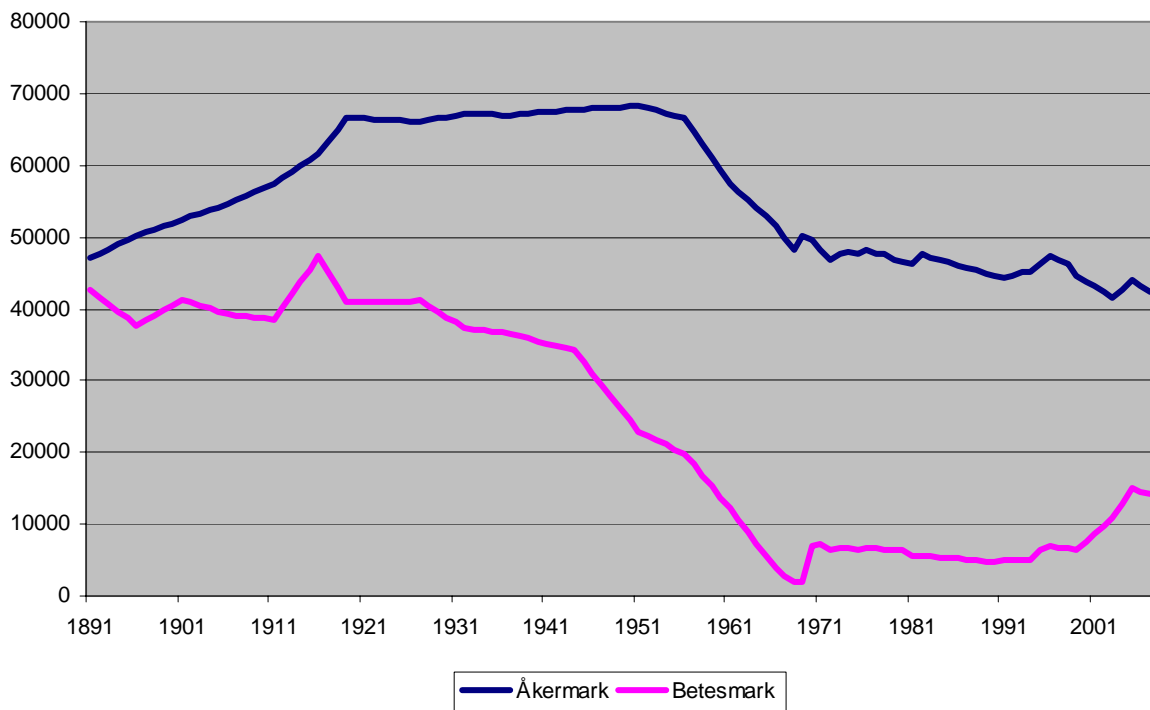
10 fakta om markanvändning i Jämtlands län 1866-2007

- ⇒ Rotfrukter odlades i en ganska liten utsträckning i länet kring 1900-talets början. Odlingen har sedan dess gått tillbaka och täcker numer endast en marginell andel av den totala åkermarken.
- ⇒ Vallodlingen har varit starkt dominerande i länet under hela perioden 1866-2007 då den täckte 50-70 % av den totala åkerarealen. Detta är en mycket större andel än i riket som helhet.
- ⇒ Andelen areal som legat i träda har varit mycket lägre i länet än riket i stort. En svag uppgång har dock skett sedan slutet på 1960-talet.
- ⇒ Oljeväxter har inte odlats i någon nämnvärd utsträckning i länet.
- ⇒ Den totala åkerarealen ökade fram till början av 1950-talet. Därefter har den minskat i ungefär samma takt som riket i stort.
- ⇒ Övriga växtslag, som baljväxter, köksväxter, bärbuskar och fruktträd hade sin största utbredning under tiden 1919-1956 när de utgjorde kring 6-7 % av den totala åkermarken.
- ⇒ Spannmålsodlingen har inte haft en lika betydande utbredning i länet som riket i stort, men har fortfarande täckt mellan en femtedel och en sjättedel av den totala åkermarken.
- ⇒ Arealen betesmark i länet har minskat sett över hela perioden 1896-2007, från 37 645 ha till 14 084 ha, en nedgång med över 62 %.
- ⇒ Om man bortser från de iögonfallande höga värdena för betesmark under slutet på 1800-talet så var arealen störst under 1920-talet, då 41 149 ha noterades år 1927.
- ⇒ Betesmarkens storlek i förhållande till åkermarken var större i länet än riket i stort fram till början av 1970-talet. Därefter har betesarealens storlek legat omkring 15-20 % av åkerarealen, i likhet med riket som helhet.

Markanvändning i Jämtlands län 1866-2007, hektar



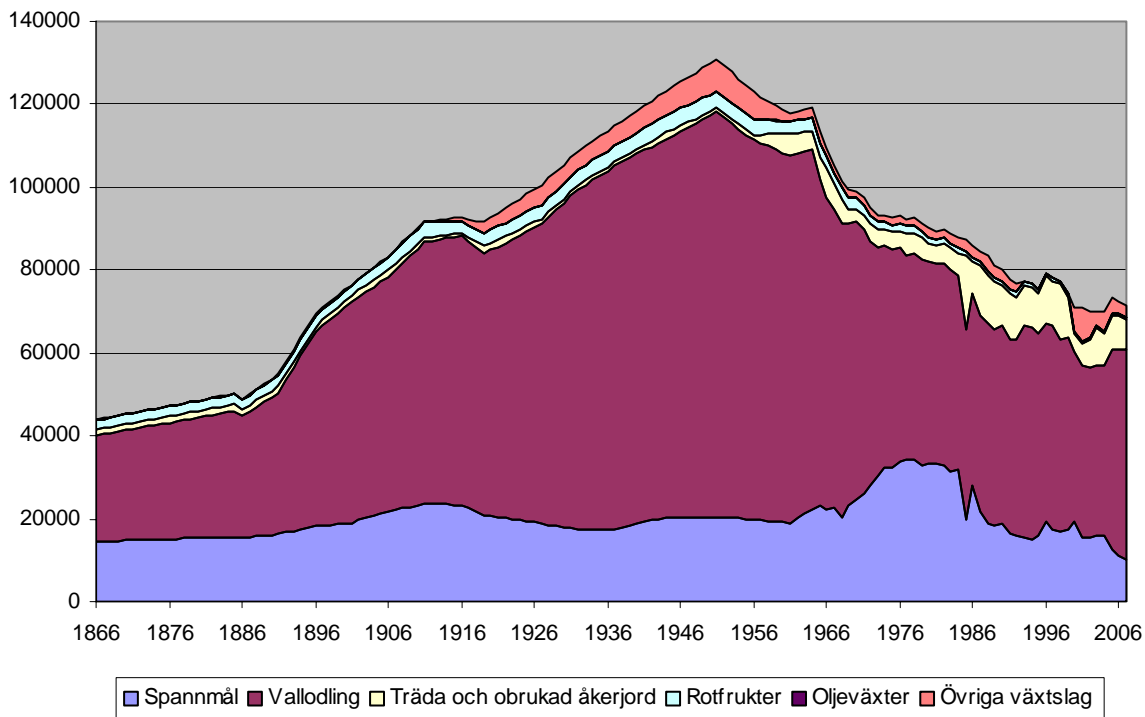
Åker- och betesmark i Jämtlands län 1891-2007, hektar



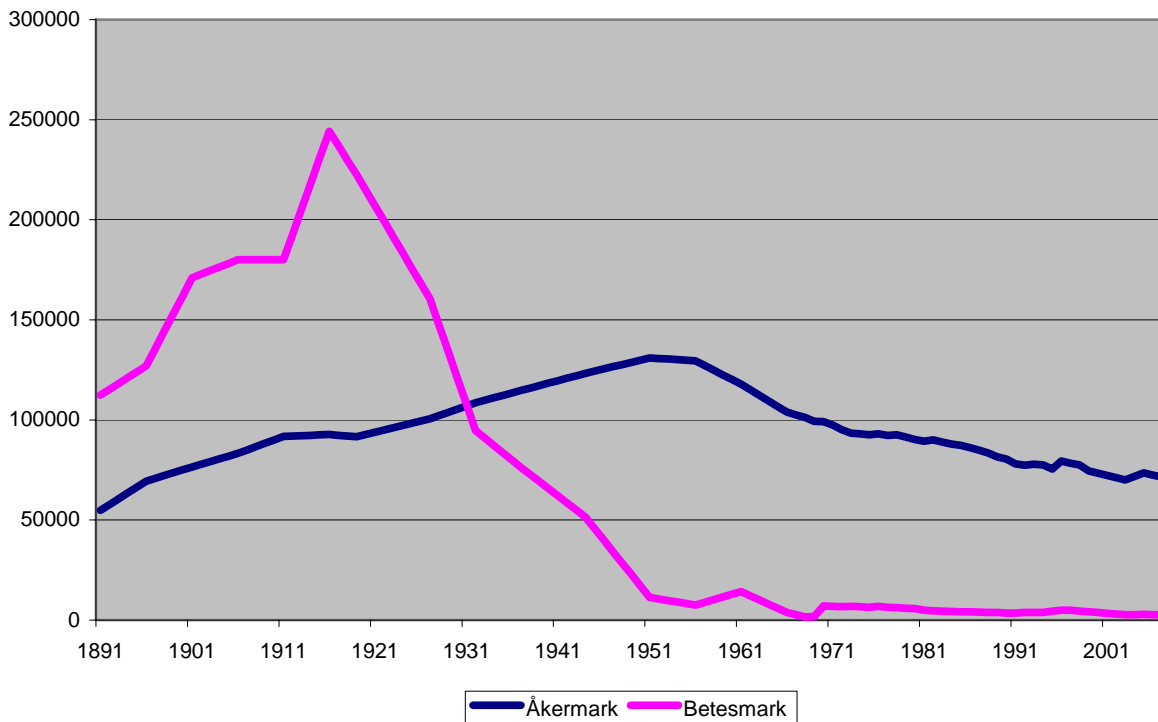
10 fakta om markanvändning i Västerbottens län 1866-2007

- ⇒ Rotfrukter odlades i en ganska liten utsträckning i länet kring 1900-talets början. Odlingen har sedan dess gått tillbaka och täcker numer endast en marginell andel av den totala åkermarken.
- ⇒ Vallodlingen har varit starkt dominerande i länet då den täckt 60-75 % av den totala åkerarealen från slutet på 1800-talet och framåt. Detta är betydligt mer än i riket som stort.
- ⇒ Areal i träda har följt utvecklingen för riket i stort med en nedgång fram till slutet av 1980-talet när den återigen började stiga till att utgöra ca 10-15 % av länets totala åkerareal under de senaste två decennierna.
- ⇒ Oljeväxter har inte odlats i någon nämnvärd utsträckning i länet.
- ⇒ Den totala åkerarealen ökade fram till början på 1950-talet. Det högsta värdet för länet redovisades år 1951 med 130 989 ha.
- ⇒ Övriga växtslag, som baljväxter, köksväxter, bärbuskar och fruktträd har odlats i mycket liten utsträckning i länet. Som mest under slutet av 1940-talet och under 1950-talet när de utgjorde 5-6 % av den totala åkerarealen.
- ⇒ Spannmålsodlingen har haft en mindre betydande utbredning i länet än riket i stort. Den har dock utgjort från en sjättedel till en tredjedel av den totala åkermarken.
- ⇒ Arealen betesmark i länet har minskat sett över hela perioden 1891-2007, från 112 400 ha till 2 639 ha, en nedgång med drygt 98 %.
- ⇒ Betesmarkens storlek var som störst under mitten av 1910-talet. Högsta noterade värdet är 244 238 ha från 1916.
- ⇒ Betesmarkens storlek i förhållande till åkermarken var betydligt större i länet än riket i stort fram till slutet på 1940-talet. Därefter har betesarealen endast varit mellan en tiondel och en tjugondel av åkermarkens storlek.

Markanvändning i Västerbottens län 1866-2007, hektar



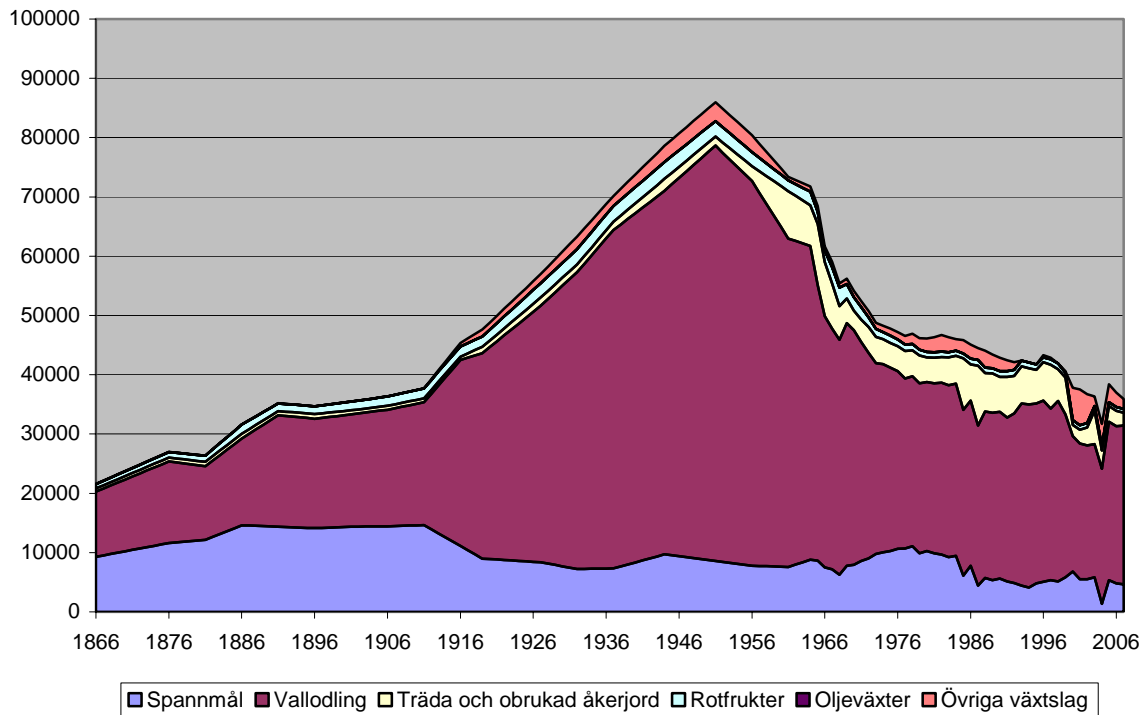
Åker- och betesmark i Västerbottens län 1891-2007, hektar



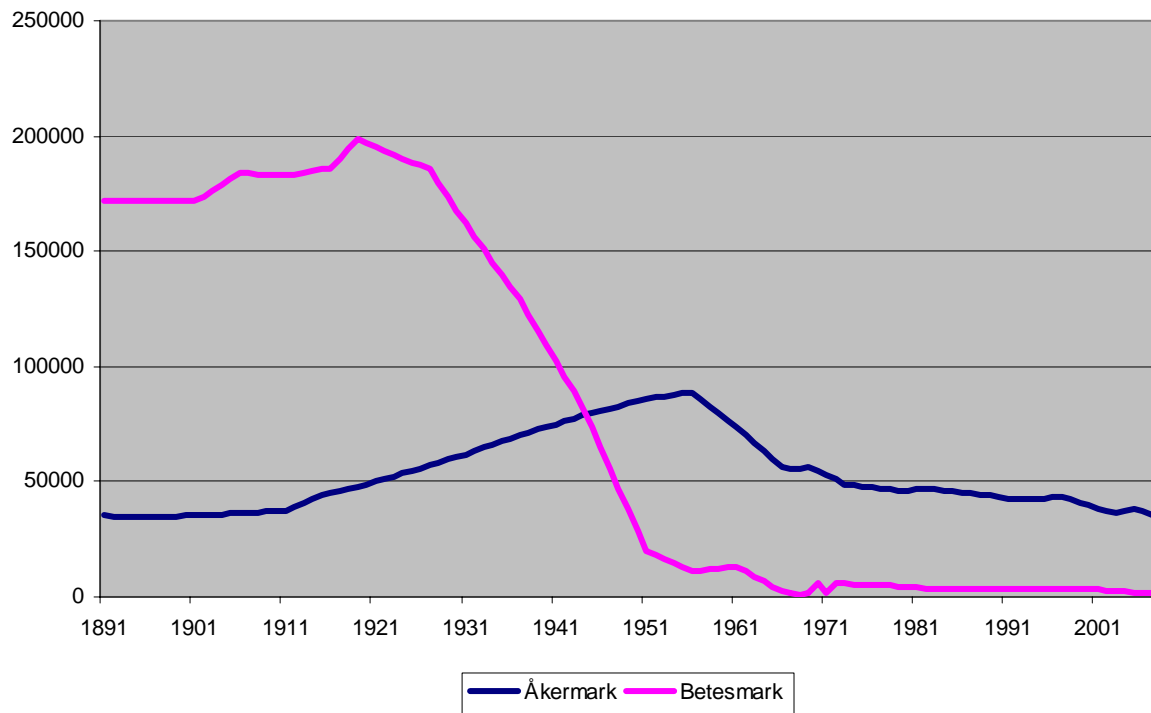
10 fakta om markanvändning i Norrbottens län 1866-2007

- ⇒ Rotfrukter, främst potatis, har odlats i en utsträckning om 2-4 % av den totala åkermarken i länet över hela perioden 1866-2007.
- ⇒ Vallodlingen har varit starkt dominerande i länet då den täckt upp till fyra femtedelar av den totala åkerarealen från början av 1900-talet och framåt. Detta är betydligt mer än i riket som stort.
- ⇒ Andelen areal som låg i träda var betydligt lägre än riket i stort fram till början av 1960-talet. Därefter skedde en uppgång till som mest en femtedel av arealen år 1987.
- ⇒ Oljeväxter har inte odlats i någon nämnvärd utsträckning i länet.
- ⇒ Den totala åkerarealen ökade fram till början på 1950-talet. Det högsta värdet för länet redovisades år 1950 med 84 955 ha.
- ⇒ Odling av övriga växtslag, som baljväxter, köksväxter, bärbuskar och fruktträd har förekommit i mycket liten utsträckning i länet, som mest endast 5-6 %.
- ⇒ Spannmålsodlingen var ganska betydande i länet fram till början av 1900-talet, då den täckte ungefär 40 % av den totala åkerarealen. Efter det har andelen stadigt sjunkit till runt 15-20 % under senare delen av 1900-talet.
- ⇒ Arealen betesmark i länet har minskat sett över hela perioden 1891-2007, från 171 905 ha till 1 536 ha, en nedgång med över 99 %.
- ⇒ Betesmarkens storlek var som störst under slutet av 1910-talet. Högsta noterade värdet är 198 659 ha från 1919.
- ⇒ Betesmarkens storlek i förhållande till åkermarken var betydligt större i länet än riket i stort fram till slutet på 1940-talet. Därefter har betesarealen endast varit omkring en tiondel av åkermarkens storlek.

Markanvändning i Norrbottens län 1866-2007, hektar



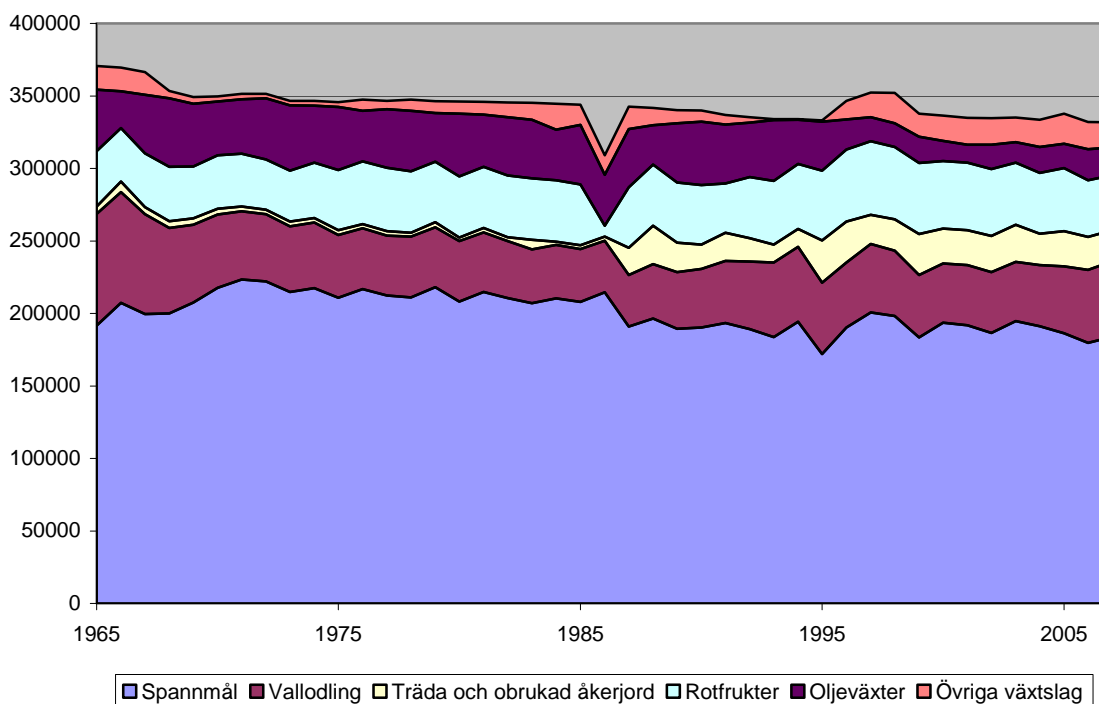
Åker- och betesmark i Norrbottens län 1891-2007, hektar



5 fakta om företag i Götalands södra slättbygder 1965-2007

- ⇒ Den totala åkerarealen i området har sjunkit sakta över hela perioden, från 372 895 ha år 1965 till 332 496 ha år 2007. Detta motsvarar en minskning med drygt en tiondel.
- ⇒ Spannmålsodling har varit starkt dominerande i produktionsområdet under hela perioden sedan 1965, då de utgjort 50-60 % av den totala åkerarealen.
- ⇒ Produktionsområdet uppvisar en lägre andel areal i träda jämfört med riket i stort. En kraftig uppgång skedde dock i slutet på 1980-talet, från någon enstaka procent till omkring 7-8 %.
- ⇒ Odlingen av rotfrukter, främst sockerbetor, har legat på en högre nivå än riket i stort, omkring 10-15 % av den totala åkerarealen.
- ⇒ Efter en nedgång under 1960-talet och en ökning i början av 1970-talet, har den totala betesarealen i produktionsområdet legat stabil omkring 15-20 000 ha.

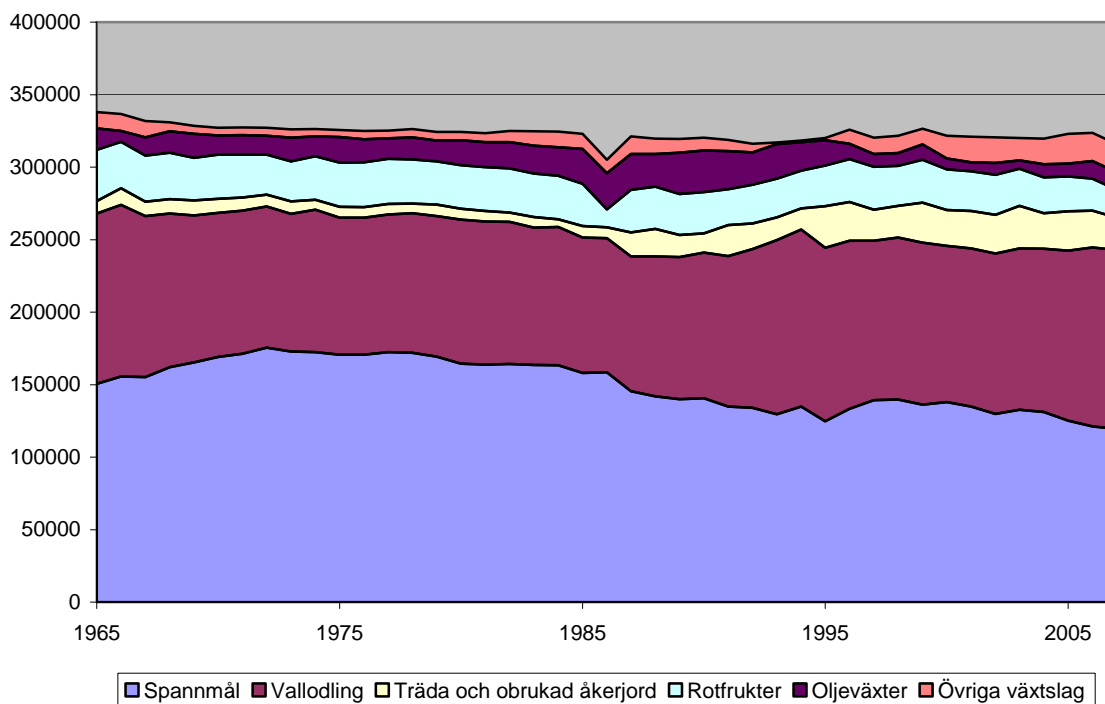
Markanvändning i Götalands söder slättbygder 1965-2007, hektar



5 fakta om företag i Götalands mellanbygder 1965-2007

- ⇒ Den totala åkerarealen i området har till skillnad från riket i stort endast sjunkit ungefär 7 %. Från 339 157 ha år 1965 till 316 216 ha år 2007.
- ⇒ Spannmålsodling har varit starkt dominerande i produktionsområdet, särskilt under 1970-talet då den täckte mer än hälften av den totala åkerarealen.
- ⇒ Utvecklingen för andelen areal i träda har följt den för riket i stort med en nedåtgående trend fram till slutet av 1980-talet då den nästan tredubblades mellan 1986 och 1991.
- ⇒ Odlingen av rotfrukter, oljeväxter och övriga växtslag har legat på en stadig nivå sedan 1965 om ungefär 15 % av den totala åkerarealen. Detta är i linje med riket i stort.
- ⇒ Efter en nedgång under 1960-talet och en ökning i början av 1970-talet, har den totala betesarealen i produktionsområdet varit stabil kring 55 000 ha fram till mitten på 1990-talet. Därefter har den ökat kraftigt till över 110 000 ha under början av 2000-talet.

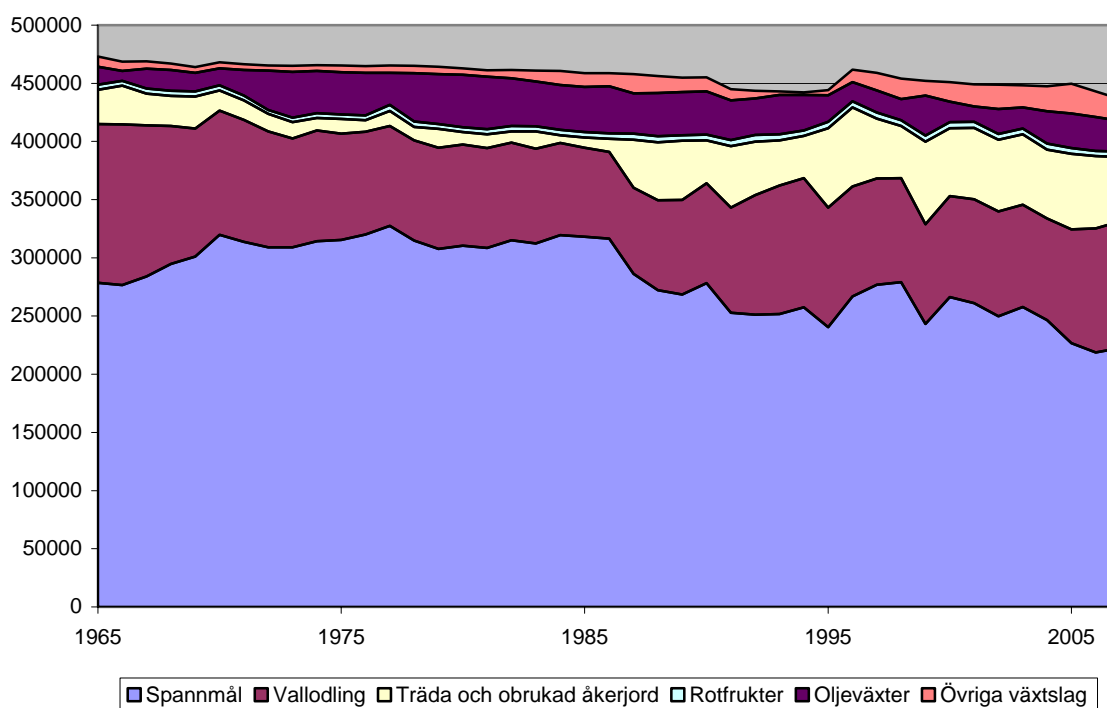
Markanvändning i Götalands mellanbygder 1965-2007, hektar



5 fakta om företag i Götalands norra slättbygder 1965-2007

- ⇒ Den totala åkerarealen i området har till skillnad från riket i stort endast sjunkit ungefär en tolfedel. Från 473 126 ha år 1965 till 437 796 ha år 2007.
- ⇒ Spannmålsodlingen har varit starkt dominerande i produktionsområdet, särskilt under 1970- och 1980-talen då den täckte 60-70 % av den totala åkermarken.
- ⇒ Utvecklingen för andelen areal i träda har följt riket i stort med en nedåtgående trend fram till slutet av 1980-talet då den steg kraftigt, från ca 2 % år 1986 till drygt 11 % år 1988.
- ⇒ Odlingen av rotfrukter, oljeväxter och övriga växtslag har stigit stadigt sedan 1965 från omkring 5 % till ungefär 10 % av den totala åkermarken.
- ⇒ Efter en nedgång under 1960-talet och en ökning i början av 1970-talet, har den totala betesarealen i produktionsområdet legat stabil omkring 40-50 000 ha.

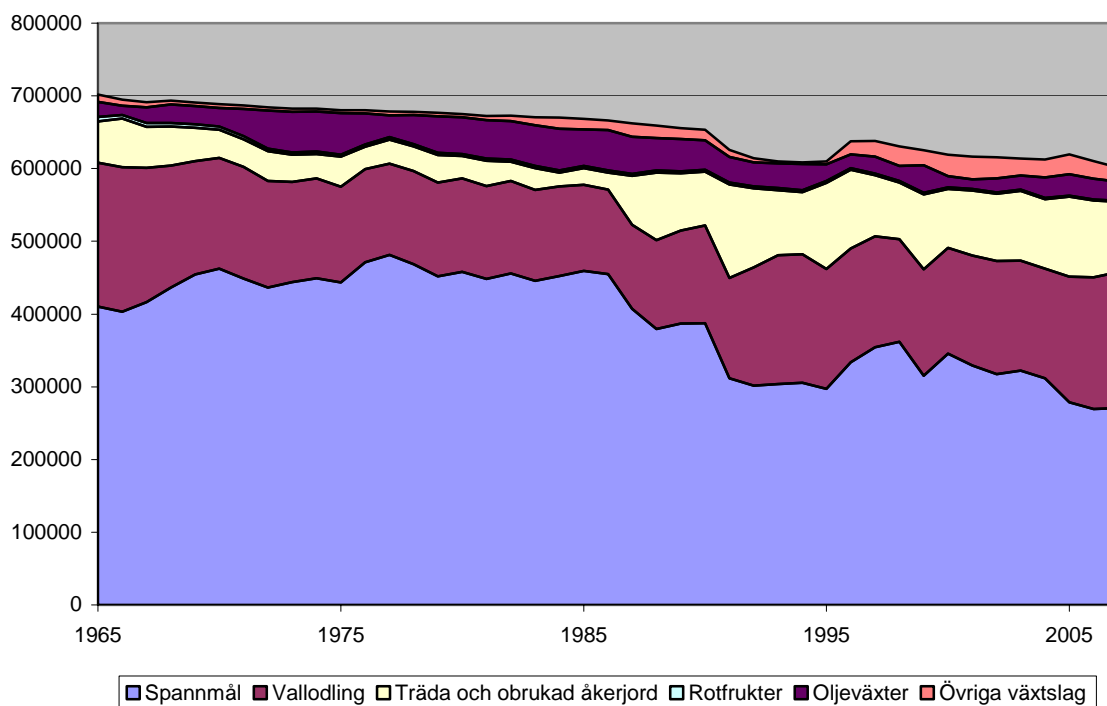
Markanvändning i Götalands norra slättbygder 1965-2007, hektar



5 fakta om företag i Svealands slättbygder 1965-2007

- ⇒ Den totala åkerarealen har sjunkit stadigt i området sedan 1965, från 702 248 ha till 603 837 ha år 2007. En minskning med ungefär en sjundedel.
- ⇒ Spannmålsodlingen har varit dominerande i produktionsområdet, särskilt under 1970- och 1980-talen då den täckte 60-70 % av den totala åkermarken.
- ⇒ Utvecklingen för andelen areal i träda har följt riket i stort med en nedåtgående trend fram till början av 1990-talet när den fördubblades.
- ⇒ Odlingen av rotfrukter, oljeväxter och övriga växtslag har stigit stadigt sedan 1965 från omkring 5 % till ungefär 10 % av den totala åkermarken.
- ⇒ Efter en nedgång under 1960-talet och en ökning i början av 1970-talet, har den totala betesarealen i produktionsområdet pendlat i storleksordningen 50-70 000 ha.

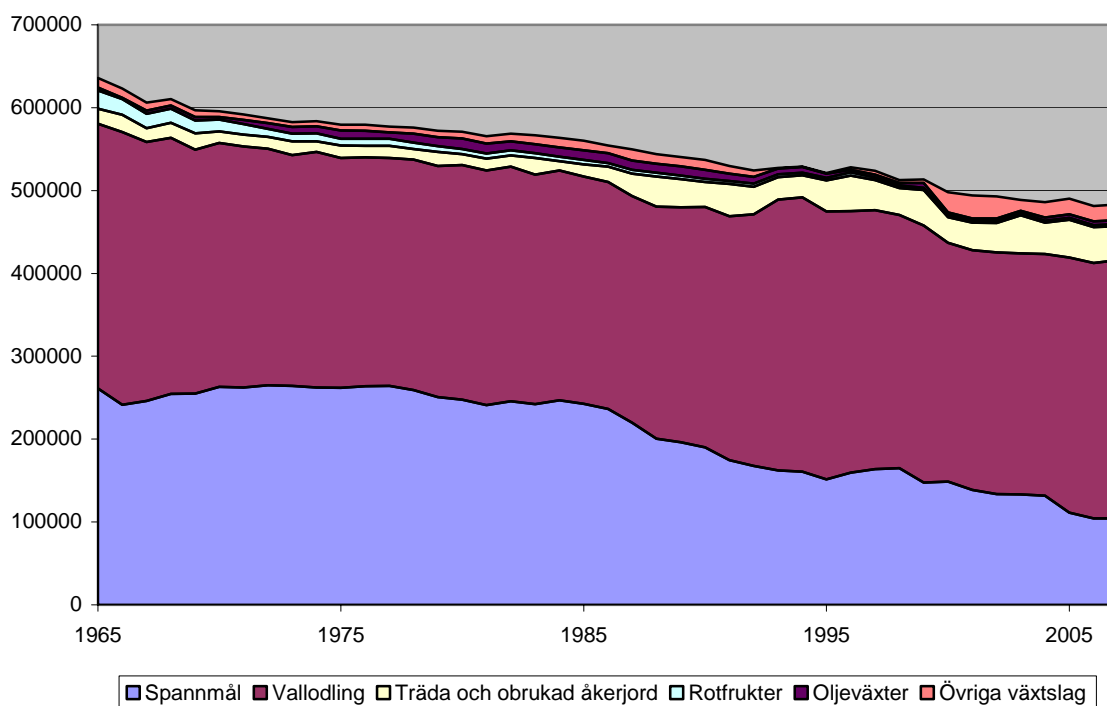
Markanvändning i Svealands slättbygder 1965-2007, hektar



5 fakta om företag i Götalands skogsbygder 1965-2007

- ⇒ Den totala åkerarealen har sjunkit stadigt i området sedan 1965, från 636 139 ha till 483 513 ha år 2007. En minskning med strax under en fjärdedel.
- ⇒ Vallodlingen har varit dominerande i produktionsområdet, särskilt från slutet på 1980-talet då den täckte mer än hälften av den totala åkermarken.
- ⇒ Andelen areal som har legat i träda har varit lägre än riket som helhet, en uppgång kan dock noteras från början av 1990-talet.
- ⇒ Odlingen av rotfrukter, oljeväxter och övriga växtslag har varit mycket blygsam och endast utgjort några få procent av den totala åkerarealen i produktionsområdet.
- ⇒ Efter en nedgång under 1960-talet och en ökning i början av 1970-talet, har den totala betesarealen i produktionsområdet pendlat i storleksordningen 150-190 000 ha.

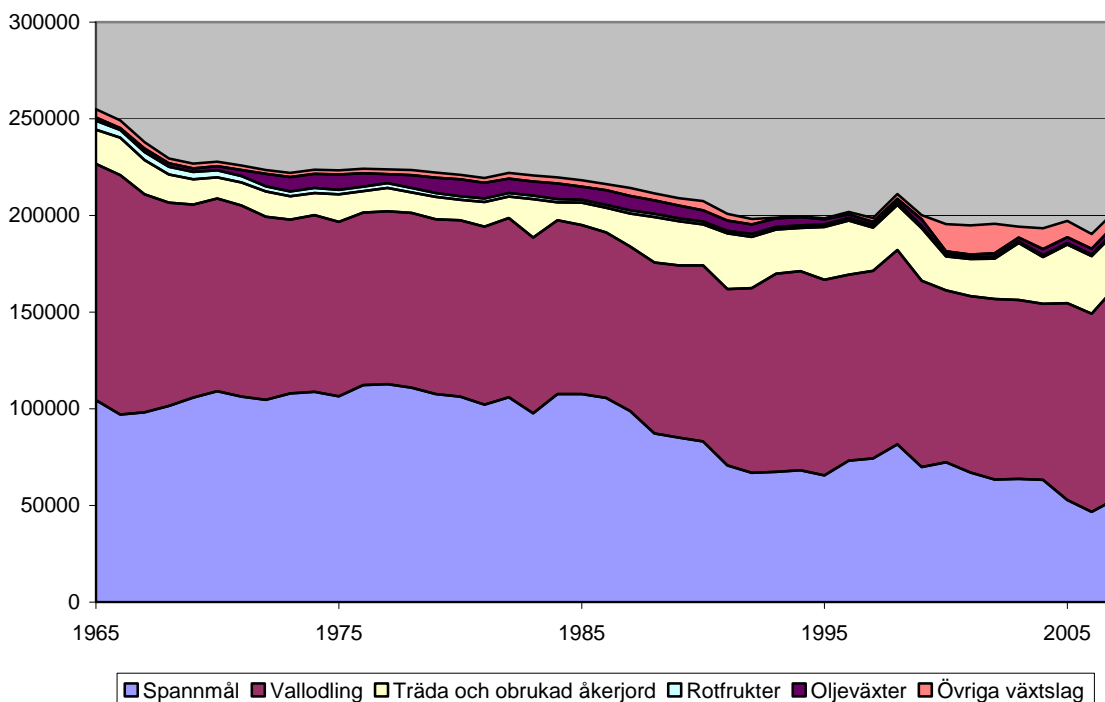
Markanvändning i Götalands skogsbygder 1965-2007, hektar



5 fakta om företag i Mellersta Sveriges skogsbygder 1965-2007

- ⇒ Den totala åkerarealen har sjunkit stadigt i området sedan 1965, med undantag för en liten uppgång i slutet av 1990-talet. År 1965 redovisades 255 416 ha åker, att jämföra med 191 136 ha år 2007. En minskning med mer än en fjärdedel.
- ⇒ Vallodling har varit dominerande i produktionsområdet, följt av spannmålsodling. Tillsammans har dessa två växtslag täckt 80-90 % av den totala åkerarealen.
- ⇒ Andelen areal som legat i träda var runt 7-8 % av den totala arealen fram till början av 1980-talet, i likhet med resten av riket när den ökade till omkring det dubbla.
- ⇒ Odlingen av rotfrukter, oljeväxter och övriga växtslag har varit mycket blygsam och endast utgjort några få procent av den totala åkerarealen i produktionsområdet.
- ⇒ Efter en nedgång under 1960-talet och en ökning i början av 1970-talet, har den totala betesarealen i produktionsområdet legat stabilt omkring 15-20 000 ha.

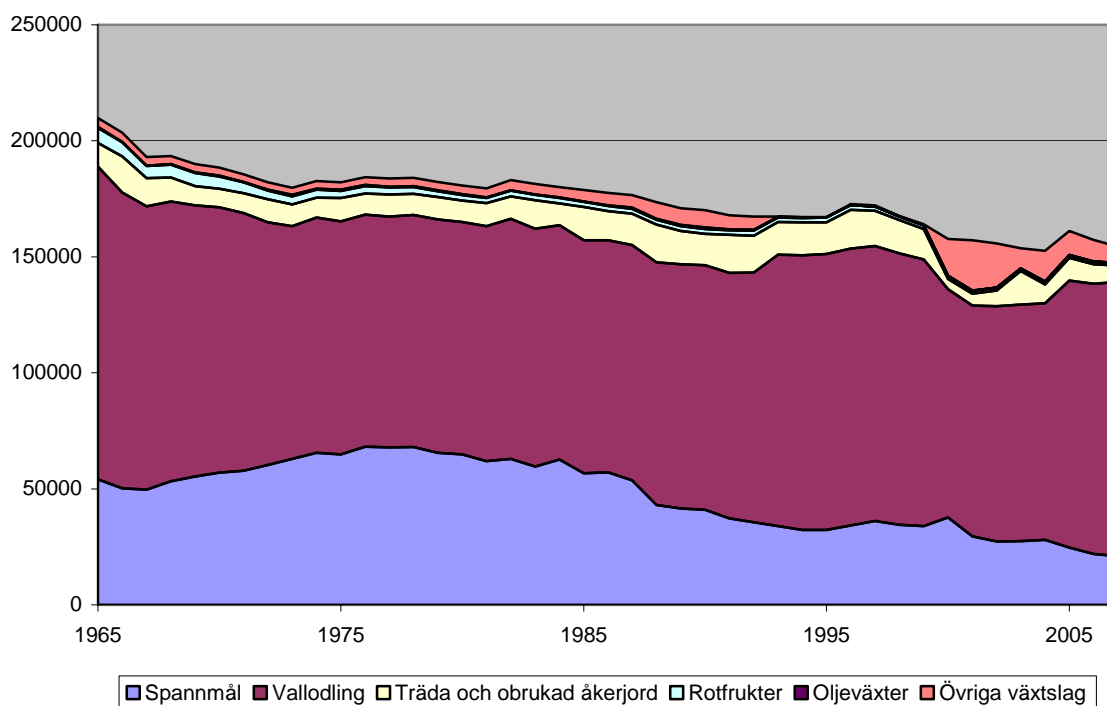
Markanvändning i Mellersta Sveriges skogsbygder 1965-2007, hektar



5 fakta om företag i nedre Norrland 1965-2007

- ⇒ Den totala åkerarealen har sjunkit stadigt i området sedan 1965, från 210 015 ha till 154 636 ha år 2007. En minskning med drygt 27 %.
- ⇒ Vallodlingen har varit starkt dominerande i produktionsområdet med mellan 55-70 % av den totala arealen. Detta är betydligt mer än riket i stort.
- ⇒ Andelen areal som låg i träda var runt 5 % av den totala arealen fram till början av 1980-talet, i likhet med resten av riket när den ökade till omkring det dubbla.
- ⇒ Spannmålsodlingen har även den varit betydande, med en andel av den totala åkerarealen på omkring 20-35 %.
- ⇒ Efter en nedgång under 1960-talet och en ökning i början av 1970-talet, har den totala betesarealen i produktionsområdet pendlat i storleksordningen 15-25 000 ha.

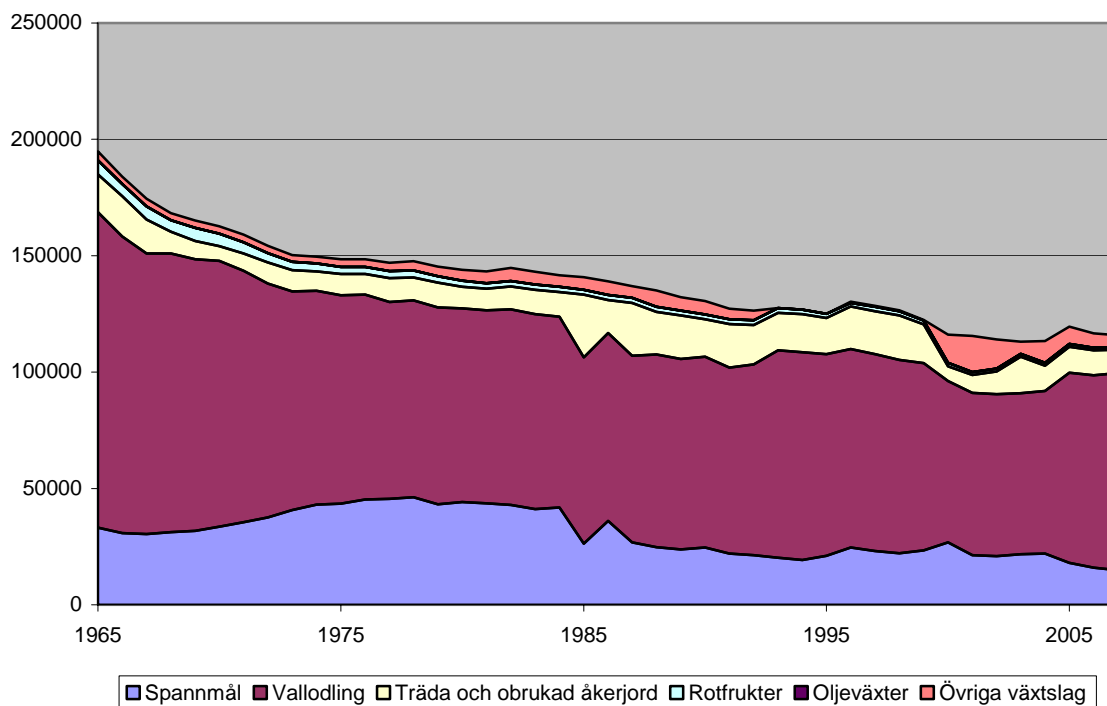
Markanvändning i nedre Norrland 1965-2007, hektar



5 fakta om företag i Övre Norrland 1965-2007

- ⇒ Den totala åkerarealen har sjunkit stadigt i området sedan 1965, från 194 943 ha till 115 902 ha år 2007. En minskning med drygt 40 %.
- ⇒ Vallodlingen har varit starkt dominerande i produktionsområdet med mellan 50-70 % av den totala arealen. Detta är betydligt mer än riket i stort.
- ⇒ Andelen areal som ligger i träda har följt utvecklingen för riket som helhet med en sjunkande trend från 1965 fram till mitten på 1980-talet för att sedan vända och stiga till en nivå kring 15 % av den totala arealen.
- ⇒ Spannmålsodlingen har varit den näst mest utbredda odlingstypen. I mitten på 1960-talet täcktes strax under en femtedel av åkerarealen i produktionsområdet av spannmål. Denna andel ökade till omkring en tredjedel under början av 1980-talet för att sedan minska igen under de senaste tjugo åren.
- ⇒ Efter en nedgång under 1960-talet och en ökning i början av 1970-talet, har den totala betesarealen i produktionsområdet legat stabil omkring 10-15 000 ha.

Markanvändning i övre Norrland 1965-2007, hektar



Fotnoter, mer information

Uppgifterna om antalet nötkreatur 1866 till 2007 baseras på tidigare publicerad jordbruksstatistik. Statistiken, speciellt statistiken före 1960-talet, kan för vissa år bygga på bedömningar eller ett värde från tidigare år. Enskilda år, speciellt enskilda år med höga eller låga värden, bör också användas med försiktighet.

Definitioner djurslag under olika perioder:

Övriga nötkreatur definieras genom att antalet företag har dragits ifrån summa nöt. Indelningen i statistiken av övriga nötkreatur har varierat under perioden. För åren 1866 till 1911 definieras ungnöt som djur under två år, medan oxar, tjurar och företag definieras som djur över två år. För perioden 1927 och framåt används definitionerna Kvigor, tjurar, stutar 1 år och däröver samt kalvar under 1 år.

Region:

Det antal djur som publicerats för länet i respektive källa har angetts. Det betyder att inga omräkningar har gjorts för kommuner eller församlingar som har bytt län. Under perioden 1866-2011 redovisades statistiken uppdelad för Stockholms stad och Stockholms län, för Kalmar läns södra respektive norra del och för Älvsborgs läns södra respektive norra del. Dessa har slagits ihop i redovisningen till Stockholms län, Kalmar län och Älvsborgs län. Kopparbergs län som bytt namn till Dalarna län skrivs Dalarna län i databasen. Under 1990-talet bildades Skåne län av Malmöhus län och Kristianstad län samt Västra Götalands län av Göteborgs- och Bohus län, Skaraborgs län och Älvsborgs län. För att möjliggöra jämförelser över tid har djuren i dessa län delats upp på de ursprungliga länen.

Källor:

1866-1919:

Kungliga statistiska centralbyrån; Jordbruk och Boskapsskötsel. För åren 1866-1911 bygger statistiken på Hushållningssällskapens berättelser om antalet djur vid slutet av respektive år. För åren 1913-1919 bygger statistiken på av Statistiska Centralbyrån organiserade lokalundersökningar. Dessa avsåg antalet djur den 1 juni respektive år. De olika räkningstidpunkterna medför att antalet djur blir högre när räkningen sker i juni. Anledningen är att antalet djur framför allt yngre är högre under sommaren. Samtliga socknar lokalundersöktes inte varje år varför tidigare års uppgifter/uppskattningar användes för icke lokalundersökta socknar. Samma förfaringssätt tillämpades också av Hushållningssällskapen

1927, 1932, 1937, 1944, 1951, 1956, 1961

Statistiska Centralbyrån; Jordbruksräkningen. Jordbruksräkningen genomfördes för samtliga jordbruksföretag det år som avses.

1965-2007

Statistiska Centralbyrån/Jordbruksverket; Jordbruksstatistisk årsbok. Årsboken bygger på årliga undersökningar för perioden 1965-1999. Därefter har jordbruksföretagen undersökts åren 2001, 2003, 2005 och 2007. Däremellan har urvalsundersökningar genomförts.

Uppgiften om antalet nötkreatur har dock för varje år sedan början av 2000-talet hämtats från administrativa register.

Uppgifter om antal företag

Uppgifter om antalet företag bygger på Jordbruksräkningen från år 1937 samt Jordbruksstatistisk årsbok 2010.