

EAA – Ekonomisk kalkyl för jordbrukssektorn

1998-2009

Economic Accounts for Agriculture

I korta drag

Produktionsvärdet minskade mellan 2008-2009

Jordbrukssektorns produktionsvärde i löpande baspriser minskade med ungefär 4 miljarder kronor mellan åren 2008-2009. På vegetabiliesidan är den största faktorn att priset på spannmål minskar och på animaliesidan är den största faktorn att priset på mjölk minskar.

Värdet av vegetabilieproduktionen till baspris minskade med 6 % år 2009 jämfört med 2008. Den totala spannmålsskörden var år 2009 ungefär lika stor som under 2008, däremot minskade spannmålsarealen med 4 %. Priserna på spannmål minskade med 28 % år 2009 jämfört med år 2008.

Totalskörden av raps och rybs var 15 % högre än föregående år. Ökningen är framförallt en följd av att det odlas mer höstraps. Odlingen av höstraps ökade med 10 % jämfört med 2008.

Produktionsvärdet till baspris för animalier minskade år 2009 med 10 % jämfört med år 2008. Den främsta orsaken är det minskade priset på mjölk (- 19 %). Invägningen av mjölk minskade något år 2009 med år 2008. Slakten av nötkreatur ökade något under år 2009, medan slakten av svin minskade marginellt. Priserna för nötkreatur minskade med 11 % år 2009 jämfört med år 2008, medan priserna för svin ökade med 9 %. Produktionsvärdet till baspris för nötkreatur minskade med 2 % år 2009 jämfört med år 2008, samtidigt som det för svin minskade med 4 %.

Driftöverskott netto minskade med 32 % mellan åren 2008 och 2009. Kostnaderna för insatsvaror och tjänster minskade med 2 %, motsvarande en halv miljard. Värdet av kapitalförslitningen har beräknats öka med 7 % samtidigt som övriga produktionssubventioner har beräknats öka med 1 %.



Daniel Persson, 036 – 15 50 39
statistik@jordbruksverket.se

Statistiken har producerats av Statens Jordbruksverk, som ansvarar för officiell statistik inom området.

ISSN 1654-4048 Serie JO – Jordbruk, skogsbruk och fiske. Utkom den 7 oktober 2010.
Tidigare publicering: Se avsnittet Fakta om statistiken.
Utgivare av Statistiska meddelanden är Stefan Lundgren, SCB.

Innehåll

Statistiken med kommentarer	3
Tabeller	8
Teckenförklaring	8
1a. Jordbrukssektorns produktionsvärde 1998 - 2003 till baspriser, milj. kr.	9
1b. Jordbrukssektorns produktionsvärde 2004 - 2009 till baspriser, milj. kr.	10
2a. Jordbrukssektorns produktionsvärde 1998 - 2003 till 2005 års baspriser, milj. kr.	11
2b. Jordbrukssektorns produktionsvärde 2004 - 2009 till 2005 års baspriser, milj. kr.	12
3a. Jordbrukssektorns kostnader för insatsvaror och tjänster 1998 - 2003 till baspriser, milj. kr.	13
3b. Jordbrukssektorns kostnader för insatsvaror och tjänster 2004 - 2009 till baspriser, milj. kr.	13
4a. Jordbrukssektorns kostnader för insatsvaror och tjänster 1998 - 2003 till 2005 års baspriser, milj. kr.	14
4b. Jordbrukssektorns kostnader för insatsvaror och tjänster 2004 - 2009 till 2005 års baspriser, milj. kr.	14
5a. Resultatmått inom jordbrukssektorn 1998 - 2003, milj. kr.	15
5b. Resultatmått inom jordbrukssektorn 2004 - 2009, milj. kr.	15
Fakta om statistiken	16
Detta omfattar statistiken	16
Definitioner och förklaringar	17
Så görs statistiken	17
Statistikens tillförlitlighet	17
Bra att veta	17
Annan statistik	18
Elektronisk publicering	18
In English	19
Summary	19
The production value decreased in 2009 compared to 2008	19
List of tables	20
List of terms	20

Statistiken med kommentarer

EAA (Economic Accounts for Agriculture) är en ekonomisk kalkyl för jordbruket som beräknas inom alla EU-länder. Denna statistik regleras sedan 2004 av Europaparlamentets och rådets förordning (EG) nr 138/2004 av den 5 dec 2003 om räkenskaper för jordbruket i gemenskapen. Medlemsländerna beräknar och översänder EAA till EUs statistikmyndighet Eurostat enligt fastställd tidsplan.

Den svenska kalkylen görs av Jordbruksverket och beräkningar fram till 2009 har nu levererats till Eurostat.

Jordbrukets ekonomiska resultat enligt EAA framgår av tablå A. Produktionsvärdet redovisas till baspriser vilket innebär att s.k. produktrelaterade direktersättningar (produktsubventioner) enligt den gemensamma jordbrukspolitiken ingår i värdet för respektive produkt. Övriga direktersättningar benämns produktionsrelaterade direktersättningar (produktionssubventioner) och utgörs av bl.a. miljöersättningar, kompensationsbidrag och gårdsstöd.

Tablå A. Jordbrukets ekonomiska resultat 2002-2009, milj kr

	2002	2003	2004	2005	2006	2007	2008	2009
Vegetabilieproduktionens värde	18 333	18 642	18 114	14 882	15 725	21 591	19 411	18 349
Animalieproduktionens värde	21 482	21 156	21 454	20 430	20 846	20 492	23 347	20 992
Intäkter från jordbrukstjänster	1 775	1 875	2 149	2 488	2 435	2 500	2 535	2 646
Intäkter från sekundära icke-jordbruksaktiviteter	2 447	2 273	2 370	2 992	3 636	3 710	3 521	2 920
Totalt produktionsvärde	44 037	43 947	44 088	40 792	42 642	48 293	48 814	44 907
- Kostnader för insatsvaror och tjänster	29 567	29 258	30 245	29 233	29 201	33 047	34 977	34 381
Förädlingsvärde brutto till baspris	14 470	14 689	13 843	11 560	13 440	15 245	13 837	10 527
- Kapitalförslitning	6 150	6 376	6 676	7 081	7 319	7 682	8 211	8 776
Förädlingsvärde netto till baspris	8 320	8 313	7 167	4 479	6 121	7 563	5 625	1 751
+ Övriga produktionssubventioner	4 098	3 810	3 686	8 357	8 545	9 002	9 385	9 476
Faktorinkomst	12 418	12 123	10 853	12 835	14 667	16 565	15 011	11 227
- Löner och kollektiva avgifter	2 842	2 918	2 957	2 304	2 278	2 455	2 436	2 714
Driftsöverskott netto	9 576	9 204	7 896	10 531	12 388	14 110	12 575	8 513
- Arrende- och hyreskostnader	1 899	1 996	2 005	1 815	1 761	1 934	2 031	2 082
- Nettoräntekostnader	2 635	2 512	2 119	1 645	2 060	2 210	2 274	1 744
Företagsinkomst	5 043	4 697	3 772	7 070	8 567	9 966	8 270	4 687

Jordbrukssektorns produktionsvärde i löpande baspriser minskade med drygt tre miljarder kr mellan 2004 och 2005. Minskningen år 2005 kan till stor del förklaras av att man då införde gårdsstödet i jordbruket, vilket flyttar stöd från produktsubventioner till produktionssubventioner. Mellan åren 2006 och 2007 ökar produktionsvärdet med knappt 6 miljarder kr, vilket till stor del kan förklaras av att priserna på spannmål och foderväxter ökar. Mellan 2007 och 2008 ökar produktionsvärdet med drygt 1 miljard kronor, medan det mellan 2008 och 2009 minskar med ungefär 4 miljarder kronor. På vegetabiliesidan är den största faktorn att priset på spannmål minskar och på animaliesidan är den största faktorn att priset på mjölk minskar.

Värdet av vegetabilieproduktionen till baspris minskade med 6 % år 2009 jämfört med 2008. Den totala spannmålsskörden var år 2008 ungefär lika stor som under 2008. Spannmålsarealen minskade med 4 %. Priserna på spannmål minskade med 28 % år 2009 jämfört med år 2008.

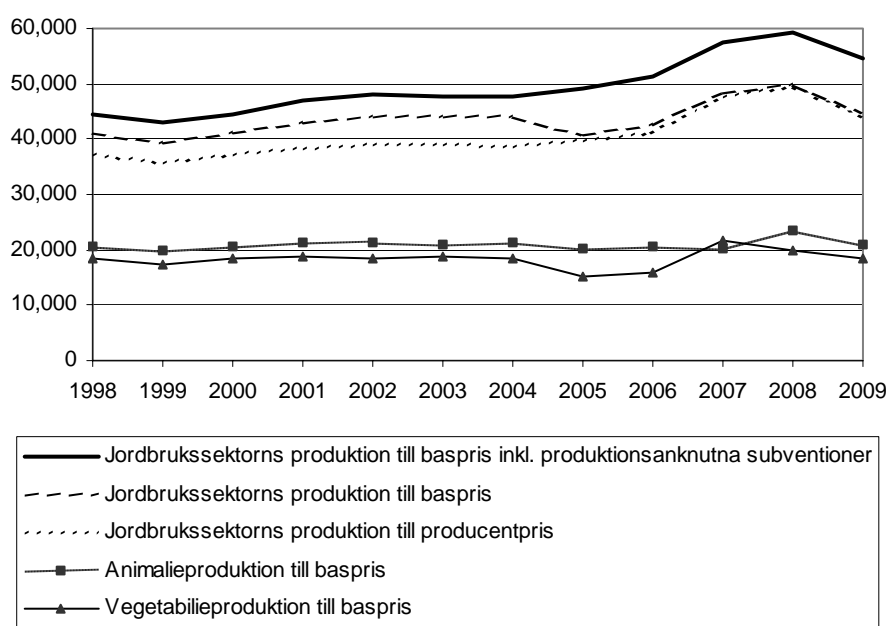
Totalskörden av raps och rybs var 15 % högre än föregående år. Ökningen är framförallt en följd av att det odlas mer höstraps. Odlingen av höstraps ökade med 10 % jämfört med 2008.

Produktionsvärdet till baspris för animalier minskade år 2009 med 10 % jämfört med år 2008. Slakten av nötkreatur ökade något under år 2009, medan slakten av svin minskade marginellt. Priserna för nötkreatur minskade med 11 % år 2009 jämfört med år 2008, medan priserna för svin ökade med 9 %. Produktionsvärdet till baspris för nötkreatur minskade med 2 % år 2009 jämfört med år 2008, samtidigt som det för svin minskade med 4 %. Invägningen av mjölk minskade år 2009 jämfört med år 2008. Priset på mjölk minskade med 19 % under år 2009.

Driftöverskott netto minskade med 32 % mellan åren 2008 och 2009. Kostnaderna för insatsvaror och tjänster minskade med 2 %, motsvarande en halv miljard, samtidigt som kapitalförslitning ökade med 7 % och övriga produktionssubventioner ökade med 1 %.

Utvecklingen av jordbrukssektorns totala produktionsvärde från 1998 i löpande priser visas i figur A. Produktionsvärdet till baspris var i huvudsak stigande fram till 2002. Mellan 2002 och 2004 har förändringarna i produktionsvärdet varit små. En minskning skedde år 2005 då gårdsstödet infördes. Mellan 2006 och 2007 skedde en ökning, som till stor del beror på att priserna på vegetabilier ökar. Mellan 2007 och 2008 ökar animalieproduktionen, medan vegetabilieproduktionen minskar. Mellan 2008 och 2009 minskar både vegetabilieproduktionen samt animalieproduktionen. I produktionsvärdet till producentpris ingår inte värdet av några direktersättningar till jordbruket.

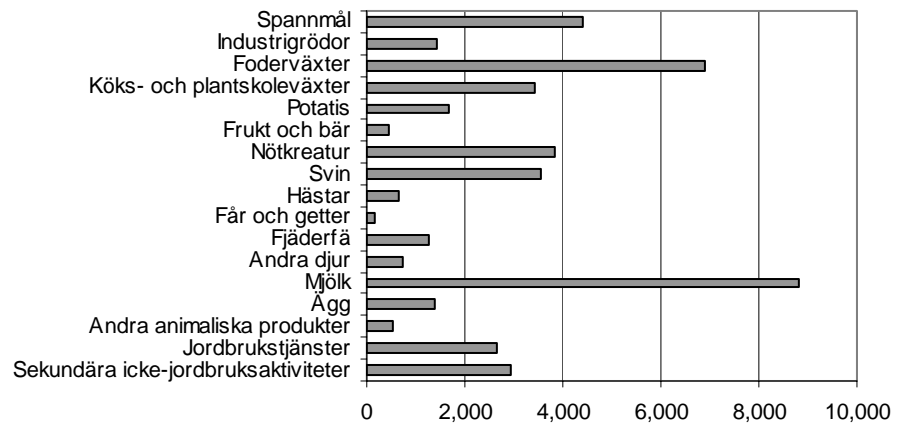
Figur A. Jordbrukssektorns produktionsvärde 1998-2009, milj kr



Värdet av vegetabilieproduktion till baspriser har mellan åren 1997 till 2004 varit drygt 10 % lägre än värdet av animalieproduktion till baspriser. År 2005 minskade vegetabilieproduktionen till baspriser beroende på införandet av gårdsstödet och blev omkring 25 % lägre än animalieproduktion till baspriser. År 2007 skedde ett trendbrott, då vegetabilieproduktionen var omkring 5 % högre än vad animalieproduktionen var. Detta berodde på höga priser på vegetabilier samt relativt bra skördar. Av figur B framgår att vegetabilieproduktionen värdemässigt dominerades av spannmål och foderväxter (främst hö och halm), som tillsammans svarade för omkring 62 % av vegetabilieproduktionen.

På animaliesidan svarar mjölk för omkring 42 % av produktionsvärdet inom animalieproduktionen. Tillsammans stod dessa tre produktionsgrenar för omkring 45 % av produktionen inom jordbrukssektorn till baspriser år 2009.

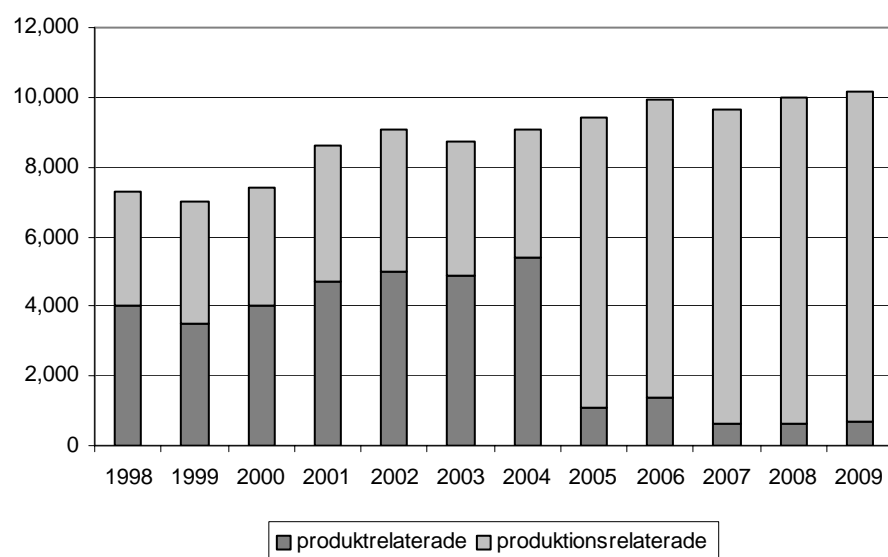
Figur B. Jordbrukssektorns produktionsvärde till baspris år 2009, milj. kr



Direktorsättningarna till jordbruket enligt den gemensamma jordbrukspolitiken uppgick år 2009 till drygt 10 miljarder kr. Sedan EU-inträdet, år 1995, har dessa ersättningar ökat från 6,6 miljarder kr till nivåer runt 10 miljarder kr, medan de åren före EU-inträdet låg på nivån 3,5 till 4,0 miljarder kr.

De produktrelaterade direktorsättningarna, som ingår i produktionsvärdet till baspris, har under senare hälften av 1990-talet uppgått till ca 4 miljarder kr, men ökade från och med år 2001 till omkring 5 miljarder kr. År 2005 infördes en ny jordbruksreform med gårdsstöd, vilket fick till följd att de produktrelaterade stöden minskade till drygt 1 miljard kr. År 2009 är de produktrelaterade stöden omkring 700 miljoner kr. Ökningen av de produktrelaterade stöden år 2006 beror till stor del på att mjölkbidraget samt slaktbidrag för nötkreatur ökade. Minskningen år 2007 beror till största delen på att mjölkbidraget tagits bort.

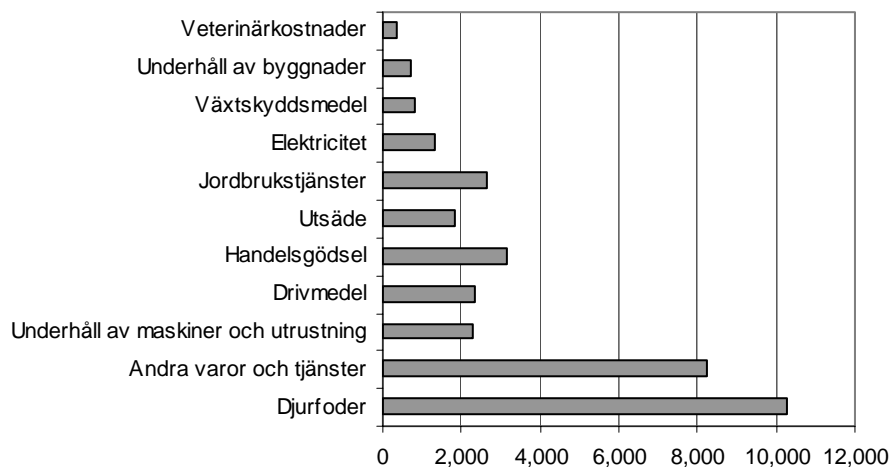
Figur C. Direktorsättningar till jordbruket 1998-2009, milj. kr



Av figur D framgår att djurfoder utgör ungefär 30 % av kostnaderna för insatsvaror och tjänster i jordbrukssektorn. Det bör dock påpekas att här ingår värdet av det foder som produceras och används inom samma företag, ca 3,5 miljarder

år 2009. Posten andra varor och tjänster innehåller bl.a. värdet av den halm som produceras och konsumeras inom samma företag, knappt 1 miljard kr år 2009.

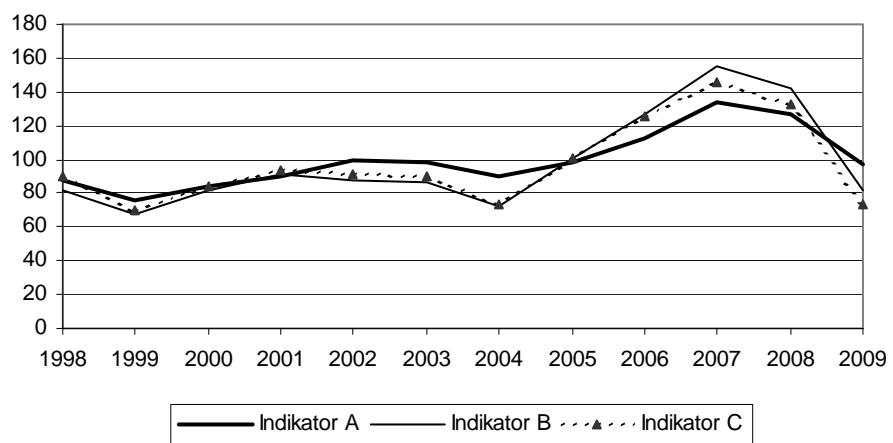
Figur D. Jordbrukets produktionskostnader till baspris år 2009, milj. kr



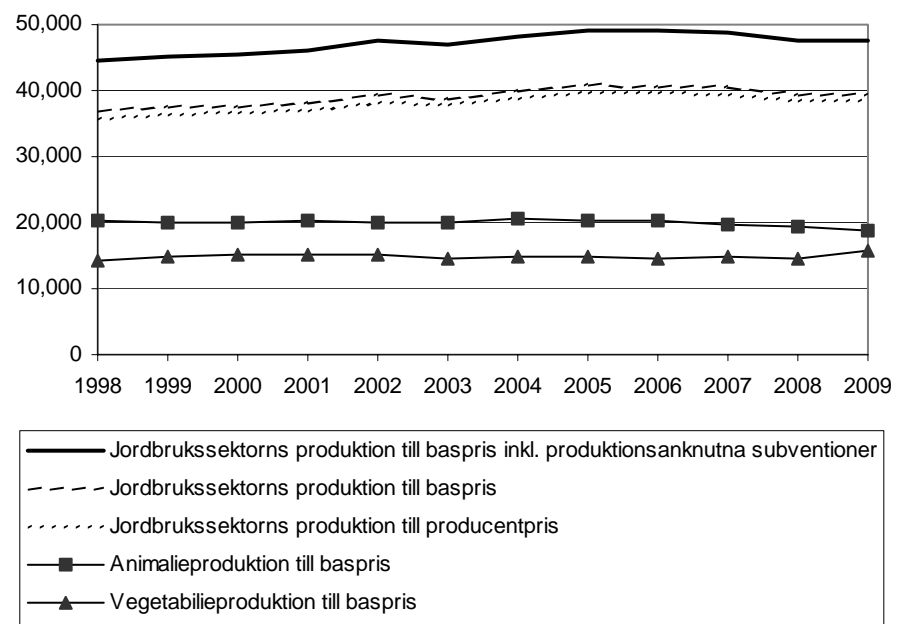
Sysselsättningen inom jordbrukssektorn har under 1990-talet och början av 2000-talet konstant sjunkit. År 1990 var sysselsättningen, enligt avgränsningarna i EAA, 104 300 årsverken medan den år 2009 var 63 200 årsverken. En minskning med ca 39 %. Av det totala antalet årsverken år 2009, var omkring 70 % obetalda.

Inkomstutvecklingen enligt indikatorerna A, B och C återfinns i figur E. Indikatorerna visar utvecklingen av real faktorinkomst per årsverke, real företagsinkomst per obetalt årsverke samt utvecklingen av real företagsinkomst. Mellan åren 2008 och 2009 visar indikator A en nedgång på 22 %. Indikatorer B samt C visar en nedgång på ungefär 42 % vardera.

Figur E. Indikator A, B och C 1998-2009. (Index 2004-2006=100)



Den totala jordbruksproduktionen, mätt som produktionsvärde till fasta (producent) priser, är på samma nivå år 2008 och år 2009. Vegetabilieproduktionen ökar med 7 % år 2009 jämfört med år 2008. Animalieproduktionen minskar med 2 %.

Figur F. Jordbrukssektorns produktionsvolym 1998-2009, milj. kr, 2005 års priser

Tabeller

Teckenförklaring

Explanation of symbols

–	Noll	Zero
0	Mindre än 0,5	Less than 0.5
0,0	Mindre än 0,05	Less than 0.05
..	Uppgift inte tillgänglig eller för osäker för att anges	Data not available
.	Uppgift kan inte förekomma	Not applicable
*	Preliminär uppgift	Provisional figure

1a. Jordbrukssektorns produktionsvärde 1998 - 2003 till baspriser, milj. kr.

1a. Output value in the agricultural sector 1998 - 2003 at basic prices, million SEK.

	1998	1999	2000	2001	2002	2003
Spannmål	7 108	6 553	7 105	7 662	7 232	7 378
- vete	2 668	2 066	2 921	3 197	2 663	3 238
- råg	207	162	225	245	166	159
- korn	2 265	2 495	2 093	2 311	2 388	2 182
- havre	1 606	1 636	1 639	1 662	1 806	1 521
- annan spannmål	362	194	225	246	207	277
Industrigrödor	1 895	1 935	1 592	1 696	1 858	1 732
- oljeväxter	499	631	362	346	498	415
- proteingrödor	257	182	146	174	182	174
- sockerbeter	1 128	1 113	1 076	1 173	1 169	1 134
- andra industrigrödor	11	9	7	3	9	8
Foderväxter	4 862	4 375	5 215	4 801	4 678	4 541
Köks- och plantskoleväxter	2 408	2 712	2 819	2 939	2 968	2 948
- färska grönsaker	1 137	1 113	1 219	1 291	1 397	1 405
- blommor och växter	1 270	1 599	1 600	1 649	1 571	1 542
Potatis	1 809	1 272	1 183	1 457	1 251	1 571
Frukt och bär	302	349	336	316	283	422
Andra växter och vegetabiliska produkter	24	47	37	55	63	51
Vegetabilieproduktion	18 409	17 244	18 288	18 925	18 333	18 642
Djur	9 479	8 852	9 203	10 352	10 346	9 909
- nötkreatur	4 100	3 698	3 909	4 269	4 418	4 464
- svin	3 639	3 305	3 335	4 005	3 672	3 226
- hästar	451	499	547	581	586	590
- får och getter	138	150	150	134	164	177
- fjäderfä	779	828	868	945	1 035	947
- andra djur	371	373	394	418	471	505
Animaliska produkter	11 226	11 167	11 229	11 140	11 136	11 248
- mjölk	10 023	10 016	10 011	9 821	9 860	9 926
- ägg	876	783	808	838	820	833
- andra animaliska produkter	327	369	411	480	455	489
Animalieproduktion	20 705	20 019	20 432	21 492	21 482	21 156
Produktion av jordbruksvaror	39 114	37 264	38 720	40 417	39 815	39 799
Produktion av jordbrukstjänster	812	875	938	999	1 775	1 875
Jordbrukets produktion	39 926	38 139	39 658	41 416	41 590	41 674
Sekundära icke-jordbruksaktiviteter	1 260	1 362	1 463	1 719	2 447	2 273
Jordbrukssektorns produktion	41 187	39 501	41 121	43 135	44 037	43 947

1b. Jordbrukssektorns produktionsvärde 2004 - 2009 till baspriser, milj. kr.

1b. Output value in the agricultural sector 2004 - 2009 at basic prices, million SEK.

	2004	2005	2006	2007	2008	2009
Spannmål	6 907	4 075	4 042	8 861	6 185	4 400
- vete	2 944	1 889	1 989	4 099	2 878	2 098
- råg	166	96	117	242	199	153
- korn	2 188	1 200	994	2 720	1 803	1 295
- havre	1 282	681	697	1 320	989	592
- annan spannmål	326	207	230	453	274	204
Industrigrödor	1 911	1 528	1 318	1 434	1 413	1 422
- oljeväxter	645	417	505	706	803	769
- proteingrödor	223	89	82	113	62	76
- sockerbeter	1 029	1 005	707	600	535	566
- andra industrigrödor	14	17	24	16	13	11
Foderväxter	4 864	4 601	4 947	6 252	6 592	6 904
Köks- och plantskoleväxter	2 765	2 977	3 195	2 906	2 744	3 426
- färska grönsaker	1 362	1 485	1 753	1 516	1 325	1 739
- blommor och växter	1 403	1 492	1 442	1 389	1 419	1 687
Potatis	1 215	1 197	1 692	1 683	1 886	1 692
Frukt och bär	409	462	483	417	522	440
Andra växter och vegetabiliska produkter	42	42	47	39	69	65
Vegetabilieproduktion	18 114	14 882	15 725	21 591	19 411	18 349
Djur	10 206	9 272	9 620	9 604	10 502	10 240
- nötkreatur	4 505	3 638	3 869	3 756	3 934	3 847
- svin	3 517	3 399	3 409	3 397	3 696	3 565
- hästar	587	594	614	628	649	666
- får och getter	170	155	174	178	161	177
- fjäderfä	899	909	930	1 016	1 345	1 249
- andra djur	527	577	625	629	717	735
Animaliska produkter	11 248	11 158	11 226	10 888	12 844	10 752
- mjölk	9 822	9 711	9 721	9 353	10 963	8 813
- ägg	885	878	928	999	1 354	1 399
- andra animaliska produkter	541	568	578	536	528	540
Animalieproduktion	21 454	20 430	20 846	20 492	23 347	20 992
Produktion av jordbruksvaror	39 569	35 312	36 571	42 083	42 758	39 341
Produktion av jordbrukstjänster	2 149	2 488	2 435	2 500	2 535	2 646
Jordbrukets produktion	41 718	37 801	39 005	44 583	45 293	41 987
Sekundära icke-jordbruksaktiviteter	2 370	2 992	3 636	3 710	3 521	2 920
Jordbrukssektorns produktion	44 088	40 792	42 642	48 293	48 814	44 907

2a. Jordbrukssektorns produktionsvärde 1998 - 2003 till 2005 års baspriser, milj. kr.

2a. Output value in the agricultural sector 1998 - 2003 at constant (2005) basic prices, million SEK.

	1998	1999	2000	2001	2002	2003
Spannmål	3 797	3 607	4 280	4 080	4 160	4 361
- vete	1 560	1 265	1 913	1 872	1 674	1 946
- råg	120	97	151	146	106	102
- korn	1 090	1 276	1 142	1 150	1 275	1 166
- havre	825	855	937	780	977	990
- annan spannmål	201	113	135	129	127	157
Industrigrödor	1 582	1 745	1 557	1 484	1 633	1 559
- oljeväxter	265	402	264	213	324	266
- proteingrödor	110	101	87	98	110	106
- sockerbeter	1 188	1 227	1 192	1 168	1 185	1 174
- andra industrigrödor	19	15	14	6	15	14
Foderväxter	4 466	4 839	4 744	4 877	4 622	4 401
Köks- och plantskoleväxter	3 017	3 171	3 165	3 119	3 193	2 999
- färska grönsaker	1 539	1 295	1 321	1 285	1 440	1 389
- blommor och växter	1 478	1 875	1 845	1 835	1 753	1 611
Potatis	1 142	1 099	1 082	1 132	1 122	1 066
Frukt och bär	228	351	307	331	242	332
Andra växter och vegetabiliska produkter	26	41	37	54	57	50
Vegetabilieproduktion	14 258	14 853	15 172	15 077	15 030	14 768
Djur	9 074	8 939	8 787	9 158	9 091	9 213
- nötkreatur	3 492	3 365	3 540	3 754	3 570	3 603
- svin	3 756	3 666	3 261	3 378	3 437	3 525
- hästar	569	558	547	552	530	510
- får och getter	103	124	139	130	130	141
- fjäderfä	742	808	852	897	940	911
- andra djur	412	418	448	447	484	523
Animaliska produkter	10 965	11 000	10 922	10 991	10 786	10 738
- mjölk	9 668	9 658	9 651	9 680	9 490	9 493
- ägg	822	809	789	771	738	730
- andra animaliska produkter	474	533	482	540	558	516
Animalieproduktion	20 039	19 939	19 709	20 148	19 877	19 951
Produktion av jordbruksvaror	34 298	34 792	34 881	35 225	34 906	34 719
Produktion av jordbrukstjänster	1 006	1 068	1 095	1 103	1 900	1 954
Jordbrukets produktion	35 304	35 860	35 976	36 328	36 806	36 673
Sekundära icke-jordbruksaktiviteter	1 397	1 514	1 559	1 719	2 407	2 193
Jordbrukssektorns produktion	36 701	37 374	37 534	38 047	39 214	38 866

2b. Jordbrukssektorns produktionsvärde 2004 - 2009 till 2005 års baspriser, milj. kr.

2b. Output value in the agricultural sector 2004 - 2009 at constant (2005) basic prices, million SEK.

	2004	2005	2006	2007	2008	2009
Spannmål	4 435	4 220	3 134	3 917	3 939	3 719
- vete	2 003	1 974	1 565	1 794	1 610	1 638
- råg	117	100	100	110	138	170
- korn	1 278	1 230	762	1 140	1 182	1 076
- havre	828	699	506	655	802	642
- annan spannmål	207	214	192	209	195	172
Industrigrödor	1 663	1 536	1 815	1 728	1 703	1 870
- oljeväxter	462	425	646	641	719	836
- proteingrödor	119	89	61	53	39	59
- sockerbeter	1 067	1 005	1 098	1 021	932	966
- andra industrigrödor	15	17	10	13	13	9
Foderväxter	4 413	4 601	4 230	4 933	4 941	5 273
Köks- och plantskoleväxter	2 874	2 977	3 646	2 977	2 890	3 186
- färska grönsaker	1 433	1 485	2 029	1 429	1 088	1 424
- blommor och växter	1 441	1 492	1 617	1 548	1 801	1 762
Potatis	1 088	1 217	1 067	1 058	1 174	1 151
Frukt och bär	362	463	639	424	399	390
Andra växter och vegetabiliska produkter	43	42	40	30	50	50
Vegetabilieproduktion	14 879	15 055	14 570	15 066	15 095	15 638
Djur	9 510	9 150	9 123	9 092	8 888	8 515
- nötkreatur	3 799	3 638	3 569	3 471	3 294	3 334
- svin	3 659	3 399	3 397	3 476	3 455	2 963
- hästar	487	472	469	461	461	570
- får och getter	132	155	171	173	168	161
- fjäderfä	866	909	947	959	970	948
- andra djur	567	577	569	553	540	539
Animaliska produkter	11 010	11 158	11 024	10 470	10 466	10 272
- mjölk	9 646	9 711	9 584	9 088	9 003	8 777
- ägg	816	878	865	849	939	969
- andra animaliska produkter	548	568	575	532	524	526
Animalieproduktion	20 520	20 308	20 148	19 562	19 354	18 787
Produktion av jordbruksvaror	35 399	35 363	34 718	34 628	34 449	34 425
Produktion av jordbrukstjänster	2 194	2 488	2 362	2 362	2 410	2 298
Jordbrukets produktion	37 593	37 851	37 080	36 991	36 859	36 723
Sekundära icke-jordbruksaktiviteter	2 385	2 992	3 608	3 590	3 676	2 749
Jordbrukssektorns produktion	39 978	40 843	40 688	40 580	40 535	39 472

3a. Jordbrukssektorns kostnader för insatsvaror och tjänster 1998 - 2003 till baspriser, milj. kr.

3a. Intermediate costs in the agricultural sector 1998 - 2003 at basic prices, million SEK.

	1998	1999	2000	2001	2002	2003
Utsäde	1 513	1 696	1 628	1 654	1 641	1 680
Energi	2 980	2 965	3 253	3 457	3 118	3 281
- elektricitet	1 002	959	947	920	1 010	1 160
- andra bränslen och drivmedel	1 978	2 006	2 306	2 537	2 107	2 121
Handelsgödsel	2 025	1 822	1 856	2 094	2 328	2 446
Växtskyddsmedel	836	842	865	819	643	646
Veterinärkostnader	256	256	237	299	312	310
Djurfoder	9 793	9 550	9 785	9 920	8 451	7 588
- köpt från andra jordbruksföretag	1 367	1 266	1 373	1 185	994	856
- köpt från enheter utanför jordbruket	5 292	4 947	4 990	5 485	4 652	4 415
- producerat och konsumerat inom företaget	3 134	3 337	3 421	3 250	2 805	2 317
Underhåll av maskiner och utrustning	2 328	2 517	2 461	2 688	2 360	2 343
Underhåll av byggnader	529	621	563	781	737	756
Jordbrukstjänster	812	875	938	999	1 775	1 875
Andra varor och tjänster	5 480	5 774	5 925	6 270	7 043	7 013
Total insatsförbrukning	26 964	27 339	27 858	29 363	28 758	28 294

3b. Jordbrukssektorns kostnader för insatsvaror och tjänster 2004 - 2009 till baspriser, milj. kr.

3b. Intermediate costs in the agricultural sector 2004 - 2009 at basic prices, million SEK.

	2004	2005	2006	2007	2008	2009
Utsäde	1 560	1 742	1 557	2 013	1 954	1 812
Energi	3 359	3 645	3 598	3 637	4 233	3 674
- elektricitet	1 140	1 075	1 238	1 224	1 363	1 342
- andra bränslen och drivmedel	2 220	2 570	2 360	2 413	2 870	2 331
Handelsgödsel	2 234	2 095	2 136	2 618	3 555	3 176
Växtskyddsmedel	699	633	605	746	761	829
Veterinärkostnader	320	307	330	331	358	350
Djurfoder	8 074	7 586	7 845	10 164	10 259	10 280
- köpt från andra jordbruksföretag	1 002	1 077	1 149	1 647	1 459	1 495
- köpt från enheter utanför jordbruket	4 276	3 552	3 604	3 822	4 973	5 057
- producerat och konsumerat inom företaget	2 796	2 957	3 092	4 695	3 827	3 728
Underhåll av maskiner och utrustning	2 311	2 225	2 158	2 199	2 321	2 313
Underhåll av byggnader	739	796	701	733	776	711
Jordbrukstjänster	2 148	2 488	2 434	2 500	2 702	2 646
Andra varor och tjänster	7 559	7 375	7 657	8 083	8 431	8 228
Total insatsförbrukning	29 367	29 364	29 331	33 416	35 750	34 381

4a. Jordbrukssektorns kostnader för insatsvaror och tjänster 1998 - 2003 till 2005 års baspriser, milj. kr.

4a. Intermediate costs in the agricultural sector 1998 - 2003 at constant (2005) basic prices, million SEK.

	1998	1999	2000	2001	2002	2003
Utsäde	1 685	1 595	1 747	1 724	1 698	1 683
Energi	4 915	4 798	4 379	4 365	3 947	3 922
- elektricitet	1 302	1 305	1 362	1 203	1 238	1 143
- andra bränslen och drivmedel	3 613	3 493	3 016	3 163	2 709	2 779
Handelsgödsel	2 537	2 436	2 397	2 275	2 686	2 714
Växtskyddsmedel	716	810	871	819	644	646
Veterinärkostnader	304	305	280	336	338	324
Djurfoder	9 858	9 800	10 083	9 552	8 326	7 597
- köpt från andra jordbruksföretag	1 379	1 345	1 420	1 134	934	835
- köpt från enheter utanför jordbruket	5 335	5 254	5 159	5 248	4 371	4 308
- producerat och konsumerat inom företaget	3 145	3 201	3 504	3 170	3 021	2 455
Underhåll av maskiner och utrustning	3 238	3 364	3 181	3 357	2 746	2 553
Underhåll av byggnader	623	726	639	866	797	800
Jordbrukstjänster	1 006	1 068	1 095	1 103	1 900	1 954
Andra varor och tjänster	6 278	6 482	6 491	6 849	7 496	7 274
Total insatsförbrukning	31 458	31 703	31 562	31 626	30 974	29 870

4b. Jordbrukssektorns kostnader för insatsvaror och tjänster 2004 - 2009 till 2005 års baspriser, milj. kr.

4b. Intermediate costs in the agricultural sector 2004 - 2009 at constant (2005) basic prices, million SEK.

	2004	2005	2006	2007	2008	2009
Utsäde	1 534	1 742	1 507	1 718	1 444	1 371
Energi	3 812	3 645	3 348	3 358	3 329	3 158
- elektricitet	1 121	1 075	1 081	1 076	1 069	1 041
- andra bränslen och drivmedel	2 691	2 570	2 267	2 282	2 259	2 117
Handelsgödsel	2 321	2 095	2 044	2 329	1 957	2 212
Växtskyddsmedel	693	633	607	692	581	586
Veterinärkostnader	324	307	324	314	308	294
Djurfoder	7 919	7 576	7 395	7 253	7 193	7 763
- köpt från andra jordbruksföretag	939	1 077	1 111	1 343	989	1 094
- köpt från enheter utanför jordbruket	4 007	3 552	3 485	3 117	3 372	3 701
- producerat och konsumerat inom företaget	2 972	2 947	2 798	2 794	2 833	2 967
Underhåll av maskiner och utrustning	2 407	2 225	2 117	2 073	2 117	2 021
Underhåll av byggnader	762	796	667	653	665	607
Jordbrukstjänster	2 194	2 488	2 362	2 362	2 410	2 298
Andra varor och tjänster	7 656	7 375	7 597	7 820	8 029	7 745
Total insatsförbrukning	29 971	29 354	28 515	29 278	28 660	28 767

5a. Resultatmått inom jordbrukssektorn 1998 - 2003, milj. kr.

5a. Economic results in the agricultural sector 1998 - 2003, million SEK.

	1998	1999	2000	2001	2002	2003
Värdet av vegetabilieproduktion	18 409	17 244	18 288	18 925	18 333	18 752
Värdet av animalieproduktion	20 705	20 019	20 432	21 463	21 425	21 077
Intäkter från jordbrukstjänster	812	875	938	999	1 775	1 875
Intäkter från sekundära icke-jordbruksaktiviteter	1 260	1 362	1 463	1 719	2 447	2 274
Totalt produktionsvärde	41 187	39 501	41 121	43 106	43 980	43 977
- Kostnader för insatsvaror och tjänster	26 964	27 339	27 858	29 363	28 758	28 294
Förädlingsvärde brutto till baspris	14 222	12 161	13 262	13 743	15 222	15 682
- Kapitalförslitning	5 794	5 844	5 881	5 982	6 141	6 364
Förädlingsvärde netto till baspris	8 428	6 317	7 382	7 761	9 082	9 319
+ Övriga produktionssubventioner	3 254	3 502	3 421	3 916	4 098	3 810
Faktorinkomst	11 682	9 819	10 802	11 677	13 179	13 129
- Löner och kollektiva avgifter	2 135	1 790	1 841	1 978	2 825	2 883
Driftsöverskott netto	9 547	8 029	8 962	9 699	10 354	10 246
- Arrende- och hyreskostnader	1 204	1 233	1 259	1 385	1 899	1 996
- Nettoräntekostnader	2 610	2 335	2 342	2 320	2 635	2 512
Företagsinkomst	5 733	4 461	5 360	5 994	5 821	5 738

5b. Resultatmått inom jordbrukssektorn 2004 - 2009, milj. kr.

5b. Economic results in the agricultural sector 2004 - 2009, million SEK.

	2004	2005	2006	2007	2008	2009
Värdet av vegetabilieproduktion	18 267	15 055	15 881	21 857	19 966	18 349
Värdet av animalieproduktion	21 354	20 308	20 701	20 332	23 501	20 992
Intäkter från jordbrukstjänster	2 148	2 488	2 434	2 500	2 702	2 646
Intäkter från sekundära icke-jordbruksaktiviteter	2 371	2 992	3 637	3 710	3 860	2 920
Totalt produktionsvärde	44 139	40 843	42 654	48 399	50 029	44 907
- Kostnader för insatsvaror och tjänster	29 367	29 364	29 331	33 416	35 750	34 381
Förädlingsvärde brutto till baspris	14 772	11 479	13 323	14 983	14 279	10 527
- Kapitalförslitning	6 660	7 062	7 300	7 665	8 226	8 776
Förädlingsvärde netto till baspris	8 113	4 417	6 022	7 318	6 053	1 751
+ Övriga produktionssubventioner	3 686	8 357	8 545	9 002	9 354	9 476
Faktorinkomst	11 799	12 774	14 568	16 320	15 406	11 227
- Löner och kollektiva avgifter	2 934	2 459	2 432	2 455	2 478	2 714
Driftsöverskott netto	8 864	10 315	12 136	13 865	12 928	8 513
- Arrende- och hyreskostnader	2 005	1 815	1 761	1 950	2 003	2 082
- Nettoräntekostnader	2 119	2 065	2 316	2 547	2 447	1 744
Företagsinkomst	4 740	6 434	8 059	9 367	8 479	4 687

Fakta om statistiken

EAA (Economic Accounts for Agriculture) är ett system av statistiska beräkningar över värdet av jordbrukssektorns produktion och kostnader för denna produktion. Beräkningarna görs enligt regler som fastställts av EUs statistikmyndighet Eurostat. Uppgifterna i EAA avser både värden och volymer (d.v.s. värden i fasta priser) på inkomstsidan och för vissa poster på utgiftssidan. Denna statistik regleras sedan 2004 av Europaparlamentets och rådets förordning (EG) nr 138/2004 av den 5 dec 2003 om räkenskaper för jordbruket i gemenskapen. Medlemsländerna beräknar och översänder EAA till Eurostat enligt fastställd tidsplan.

EAA avser att belysa den ekonomiska utvecklingen inom den nationella jordbrukssektorn och används bl.a. som underlag för jordbrukspolitiska bedömningar av jordbrukssektorns förändringar. Tidigare gjordes i Sverige motsvarande beräkningar genom den s.k. sektorskalkylen.

Detta omfattar statistiken

EAA är ett räkenskapssystem för jordbruket som baseras på European System of Integrated Economic Accounts (ESA), ett redovisningssystem som följer FN:s rekommendationer för nationalräkenskaper.

EAA följer principen att all jordbruksproduktion skall ingå och avsikten med kalkylen är att beräkna värdet av all produktion och alla kostnader för denna produktion för att kunna upprätta en resultaträkning. För detta finns en förteckning över de produktionsgrenar och andra aktiviteter som anses vara karakteristiska för jordbruket och som därför skall ingå i beräkningarna, oavsett på vilken typ av företag produktionen sker. EAA är en kalkyl för jordbrukssektorn men innefattar inte jordbrukarhushållens intäkter från annan verksamhet, såsom från skogsbruk eller anställning.

I EAA utgörs undersökningspopulationen av alla företag som bedriver växtodling på friland (inkl. trädgårdsodling) eller under glas, husdjursskötsel, uppfödning av hästar eller sällskapsdjur (dock ej för eget privat bruk), biodling, renskötsel, pälsdjursskötsel, uppfödning av vilt i hägn eller entreprenadtjänster åt andra jordbruksföretag. Utöver detta kan sådana verksamheter ingå som intäkts- eller kostnadsmässigt ur statistiksynpunkt inte kan skiljas från jordbruksverksamheten. Sådana verksamheter benämns Sekundära ej särskiljbara icke-jordbruksaktiviteter. För Sverige ingår här väsentligen maskintjänster utanför sektorn, såsom snöröjning åt kommuner.

På vegetabilieområdet ska all produktion/skörd värdesättas, även skörd av sådana produkter som används som foder och som omsätts inom sektorn genom direkt försäljning till andra jordbruksföretag eller används på de jordbruk där de produceras. Samtidigt återkommer dessa produktionsdelar under kostnadssidan som kostnader för foder och påverkar därför inte nettoresultatet.

På animalieområdet gäller att produktionsvärdet för husdjuren nötkreatur, svin och får inte enbart utgörs av slaktintäkter. För dessa djurslag beräknas produktionsvärdet på olika sätt för stamdjur och omsättningsdjur. För stamdjur utgörs produktionsvärdet av de värden som djuren har när inträde till stamdjursbeståndet sker. Detta gäller för mjölkkor, am- och dikor, suggor, galtar samt tackor. För omsättningsdjur är produktionsvärdet detsamma som slaktintäkten och värdet av förändringen av djurbeståndet mellan årets början och slut.

I EAA redovisas produktionsvärden och kostnader både till producentpris och baspris. EAA till baspris innefattar direktersättningar (subventioner), vilka inte innefattas i EAA till producentpris. Vidare uppdelas direktersättningar i pro-

dukt- resp. produktionsrelaterade direktersättningar. Produktionsrelaterade direktersättningar, såsom miljöstöd, redovisas under en särskild post.

Definitioner och förklaringar

De i EAA ingående resultatmått till baspriser framkommer på följande sätt:

- + Värdet av vegetabilieproduktionen
- + Värdet av animalieproduktionen
- + Intäkter från jordbrukstjänster
- + Intäkter från sekundära icke-jordbruksaktiviteter
- = *Totalt produktionsvärde*

- Kostnader för insatsvaror och tjänster
- = *Förädlingsvärde brutto till baspris*

- Kapitalförslitning
- = *Förädlingsvärde netto till baspris*

- + Övriga produktionssubventioner
- = *Faktorinkomst*

- Löner och kollektiva avgifter
- = *Driftsöverskott netto*

- Arrende- och hyreskostnader
- Nettoräntekostnader
- = *Företagsinkomst*

Utöver detta redovisar Eurostat vid inkomstanalyser följande tre s.k. inkomstindikatorer.

Indikator A: Index över real faktorinkomst per årsverke totalt.

Indikator B: Index över real företagsinkomst per oavlönat årsverke.

Indikator C: Företagsinkomst.

Så görs statistiken

EAA bygger till största delen på sammanställningar och bearbetningar av redan befintligt statistikunderlag, såsom lantbruksregistret (LBR), skördeuppskattningar, prisstatistik, slaktstatistik och bokföringsuppgifter. Det primärmaterial som särskilt tas fram inom ramen för denna statistik är intäkter för trädgårdsnäringen samt arrendekostnader och avskrivningskostnader för maskiner och redskap.

Statistikens tillförlitlighet

EAA:s intäktssida bygger på makrostatistik som i huvudsak bedöms ha god tillförlitlighet. På kostnadssidan finns tillförlitlig makrostatistik för endast ett fåtal poster, varför uppskattningar av de olika kostnadsslagen vanligen baseras på aggregerade bokföringsuppgifter från omkring 15 000 företag. I vissa fall görs även schablonmässiga antaganden. På grund av denna användning av ett flertal olika källor kan några statistiska osäkerhetsmått inte anges.

Statistiken avseende det senaste året baseras på en stor andel preliminära uppgifter och prognoser, särskilt på kostnadssidan, vilket innebär att den har en hög grad av osäkerhet.

Bra att veta

Denna statistik kan i första hand jämföras med motsvarande statistik för övriga EU-länder som publiceras av Eurostat.

Annan statistik

Elektronisk publicering

Detta Statistiska meddelande finns kostnadsfritt åtkomligt på Jordbruksverkets webbplats <http://www.jordbruksverket.se> under Statistik samt på SCB:s webbplats <http://www.scb.se> under Jord- och skogsbruk, fiske.

Mer information om statistiken och dess kvalitet ges i en särskild [Beskrivning av statistiken](#).

In English

Summary

The production value decreased in 2009 compared to 2008

The production value in basic prices decreased with about 4 billion SEK between 2008 and 2009. The biggest factor on crop output is that the price of cereals decreased while on animal output the biggest factor is that the price of milk decreased.

The value of crop output in basic prices decreased by 6 % in 2009 compared to 2008. The total harvest of cereals in 2009 was about the same as in 2008. At the same time the area of cereals decreased by 4 %. The prices of cereals decreased by 28 % in 2009 compared to 2008.

The total harvest of rape and turnip rape were 15 % higher in 2009 compared to 2008. The increase is mostly an effect of the more growing of autumn rape. The growing of autumn rape increased with 10 % in 2009 compared to 2008.

The production value in basic prices for animal output decreased by 10 % in 2009 compared to 2008. The main reason is that the price of milk decreased by 19 %. The production of milk was about the same as last year. The slaughter of cattle increased slightly in 2009, while the slaughter of pigs decreased slightly. The prices for cattle decreased by 11 % in 2009 compared to 2008, while the prices for pigs increased by 11 %. The production value in basic prices for cattle decreased by 2 % in 2009 compared to 2008. The production value in basic prices for pigs decreased by 4 %.

The operating surplus decreased by 32 % in 2009 compared to 2008. The total intermediate consumption decreased by 2 % while the fixed capital consumption increased by 7 % and other subsidies on production increased by 1 %.

List of tables

Explanation of symbols	8
1a. Output value in the agricultural sector 1998 - 2003 at basic prices, million SEK.	9
1b. Output value in the agricultural sector 2004 - 2009 at basic prices, million SEK.	10
2a. Output value in the agricultural sector 1998 - 2003 at constant (2005) basic prices, million SEK.	11
2b. Output value in the agricultural sector 2004 - 2009 at constant (2005) basic prices, million SEK.	12
3a. Intermediate costs in the agricultural sector 1998 - 2003 at basic prices, million SEK.	13
3b. Intermediate costs in the agricultural sector 2004 - 2009 at basic prices, million SEK.	13
4a. Intermediate costs in the agricultural sector 1998 - 2003 at constant (2005) basic prices, million SEK.	14
4b. Intermediate costs in the agricultural sector 2004 - 2009 at constant (2005) basic prices, million SEK.	14
5a. Economic results in the agricultural sector 1998 - 2003, million SEK.	15
5b. Economic results in the agricultural sector 2004 - 2009, million SEK.	15

List of terms

Andra/Annan	Other
Animalieproduktion	Animal output
Animaliska produkter	Animal products
Arbetsinsats	Labour input
Arrende	Rent
Baspris	Basic price
Blommor och växter	Flowers and plants
Bnp	Gdp
Brutto	Gross
Bränslen och drivmedel	Fuels and propellants
Byggnader	Buildings
Djur	Animals
Djurfoder	Animal feed
Driftsöverskott	Operating surplus/Mixed income
Elektricitet	Electricity
Energi	Energy
Faktorinkomst	Factor income
Fjäderfä	Poultry
Foderväxter	Forage plants

Frukt och bär	Fruits
Får och getter	Sheep and goats
Färska	Fresh
Företagsinkomst	Entrepreneurial income
Förädlingsvärde	Value added
Handelsgödsel	Fertilizers and soil improvers
Havre	Oats
Hyseskostnader	Real estate rental charges
Hästar	Equines
Industrigrödor	Industrial crops
Icke-jordbruksaktiviteter	Non-agricultural activities
Insatsförbrukning	Intermediate consumption
Jordbruk	Agriculture
Jordbruksproduktion	Agricultural output
Jordbrukssektorn	Agricultural 'Industry'
Jordbrukstjänster	Agricultural services
Jordbruksvaror	Agricultural goods
Kapitalförslitning	Fixed capital consumption
Kollektiva avgifter	Social security charges
Korn	Barley
Köksväxter	Vegetables
Löner	Compensation of employees
Maskiner och utrustning	Machinery and equipment
Mjök	Milk
Netto	Net
Nötkreatur	Cattle
Oljeväxter	Oil seeds
Plantskoleväxter	Horticultural products
Potatis	Potatoes
Prisförändring	Change in price
Produkter	Products
Produktion	Production/Output
Produktionssubventioner	Subsidies on production
Proteingrödor	Protein crops
Råg	Rye
Ränteintäkter	Interest recieved
Räntekostnader	Interest paid
Sekundära	Secondary
Socketbetor	Sugar beet
Spannmål	Cereals

Svin	Pigs
Underhåll	Maintenance
Utsäde	Seeds
Vegetabilieproduktion	Crop output
Vegetabiliska produkter	Crop products
Vete	Wheat
Veterinärkostnader	Veterinary costs
Växter	Plants
Växtskyddsmedel	Plant protection products and pesticides
Årsverken	Annual working unit
Ägg	Eggs
Övriga	Other