

6 Husdjur

I kapitel 6 redovisas statistik över antal husdjur och antal företag med husdjur av olika slag samt om besättningsstorlekar. Statistik lämnas rörande nötkreatur, får, getter, svin, höns, kycklingar, kalkoner, hästar samt om pälsdjursuppfödning, biodling och rennäring.

Uppgifter om ekologisk djurhållning redovisas i kapitel 11.

Sammanfattning

Statistiken i detta kapitel grundas på uppgifter för 2007 vad gäller besättningsstorlekar och för 2009 vad gäller antal djur och företag.

Antal djur och antal företag

Tabell 6.1 visar antal husdjur av olika slag inom jordbruket fr.o.m. 1980 och **tabell 6.2** antalet företag med olika djurslag. Statistiken som redovisas för 1980 avser endast djur vid jordbruksföretag med mer än 2 hektar åkermark. För följande redovisade år ingår även djur vid företag med högst 2 hektar åkermark men som är stora djurhållare.

Antalet *nötkreatur* har sedan 1980 minskat med 397 000 djur. Under första hälften av 1990-talet var antalet djur tämligen stabilt men fortsatte därefter återigen att minska. Antalet företag med nötkreatur har minskat fortlöpande sedan 1980.

Antalet *mjölkkor* har sedan 1980 minskat med omkring 300 000 djur eller 46 %.

Antalet *kor för köttproduktion* går mot en tredubbling sedan 1980 och uppgick 2009 till 192 000 djur. Framförallt skedde ökningen under första hälften av 1990-talet och torde ha sammanhängt med den då pågående omställningen inom jordbruket. Tre fjärdedelar av den areal som ställdes om till annat än livsmedelsproduktion ställdes om till extensivt bete och därmed krävdes betande djur. Mellan 2008 och

2009 har dock antalet djur minskat något. Antalet företag med kor för köttproduktion hade en topp under mitten av 90-talet men har minskat på senare år och befinner sig nu på ungefär samma nivå som i början av 1980-talet.

Får fanns år 2009 vid 8 200 företag. Sedan 1980 har antalet företag med får minskat med 19 %.

Antalet *tackor och baggar* uppgick år 2009 till 254 000 och antalet *lamm* till 287 000 djur. Totalt sedan 1980 har fårstammen ökat med 149 000 djur, dvs. 38 %.

Getter redovisades år 2003 och antalet djur och företag uppgick till 5 500 respektive 500.

Antalet *svin*, som år 2009 uppgick till 1,5 milj. djur, har minskat med 44 % sedan 1980. Antalet företag med svin har sedan 1980 minskat med över 90 %.

Antalet *höns* ökade från 1980 fram till 1990-talet, men har därefter minskat. De senaste åren har antalet böljat upp och ned. Mellan 2008 och 2009 har antalet höns (exkl. kycklingar) minskat med 5 % och uppgick 2009 till 5,3 milj. djur.

Antalet *kalkoner* uppgick år 2007 till 101 000 och fanns vid drygt 100 företag. Det betyder att tre av fem företag med kalkoner försvunnit sedan 2005.

Jordbruksföretag utan djur

År 2009 var antalet företag utan nötkreatur, får, svin eller höns 41 600. År 1980 var motsva-

rande siffra, för företag med mer än 2,0 hektar åker 32 300 (tabell 6.2).

Nötkreatur

Antal djur, besättningar (tabellerna 6.1–7)

Trenden med färre men större brukningsenheter inom mjölkproduktionen tycks fortgå. Antal företag med *mjölkkor* minskade med 7 % jämfört med år 2008, dvs. från 6 500 till 6 000 företag. Samtidigt steg den genomsnittliga besättningsstorleken från 55 till 59 *mjölkkor*.

Den kraftiga minskningen i antalet *mjölkkor* sedan 1980 motsvarades av en minskning av antalet *mjölkko*företag med 86 % t.o.m. år 2009. Nedgången under 1980-talet torde till stor del kunna ses mot bakgrund av tvåprissystemet för mjölk som infördes 1986 och införandet av avgångsersättning till äldre mjölkproducenter. En del av dessa företag övergick sannolikt till köttproduktion.

Strukturomvandlingen mot allt större besättningar har fortsatt under hela perioden. Alla besättningsstorlekar under 75 *mjölkkor* har minskat under perioden.

Figur 6C ger en översiktlig bild av den geografiska fördelningen av nötkreatur.

Flest nötkreatur finns i Västra Götalands län och Skåne län med sammanlagt 31 % av landets nötkreatur.

Den genomsnittliga köttkobsbesättningen hade 16 djur år 2009 mot 6 djur år 1980.

Får och getter

Antal djur, besättningar (tabellerna 6.1–3, 8–10)

Får fanns år 2009 vid 8 200 företag, vilket var oförändrat jämfört med 2008. År 2009 fanns i riket 254 000 tackor och baggar och 287 000 lamm. Totala antalet får har ökat med 3 % sedan 2008.

Fårskötseln som helhet har en småskalig karaktär. Vart tredje företag med får har högst 9 vuxna djur och endast 15 % av företagen har 50 vuxna djur eller fler år 2007.

Kartan i **figur 6H** ger en översiktlig bild av den geografiska fördelningen av fåren.

De tre län som har flest får är Västra Götalands, Skåne och Gotlands län.

Den genomsnittliga fårbesättningen (exklusive lamm) ligger oförändrad på 31 djur sedan 2008, att jämföra med 16 djur 1980.

Antal *getter* uppgick år 2003 till 5 500.

Svin

Antal djur, besättningar (tabellerna 6.1–3, 11–15)

År 2009 fanns svin vid 2 000 företag.

De kraftiga förändringarna i antalet *suggor och galtar* vid företag med högst 2,0 hektar åkermark under första hälften av 90-talet sammanhängde med uppbyggnaden av leasing-system för suggor. Leasingsystemen fungerar så att suggorna under sinperioderna befinner sig i suggpooler, där de även betäcks. I samband med grisningen överförs suggorna till leasingföretagen, satellitbesättningarna. Enligt de redovisningsprinciper som gäller skall de vuxna djuren redovisas av suggpoolerna och smågrisarna redovisas av leasingföretagen. Då suggpoolerna i allmänhet inte har någon åkermark, sker genom uppbyggandet av leasing-system en omfördelning av suggor från företag med åkermark, till företag utan åkermark.

Figur 6B visar att det totala antalet *svin* sjönk under 1980-talet, liksom i slutet av 1990-talet, med tendens till fortsatt minskning de senaste åren.

Götalands skogsbygder (Gsk), Mellersta Sveriges skogsbygder (Ssk), Nedre Norrland (Nn) och Övre Norrland (Nö) är de områden där över hälften av företag med slaktsvin har färre än 100 slaktsvin.

Två tredjedelar av suggorna och galtarna finns vid företag med 200 suggor och galtar eller fler. Andelen företag av denna storleksordning utgör endast 15 % av de företag som har suggor och galtar.

Den genomsnittliga besättningen av suggor och galtar år 2009 bestod av 80 djur. Motsvarande siffra för övriga svin var 532 djur. År 1980 var genomsnittet 15 respektive 81.

Kartan i **figur 6D** ger en översiktlig bild av svinens geografiska fördelning. Nästan en tredjedel av svinen finns i Skåne. Endast 3 % av

svinen finns i Norrland.

År 2007 har över hälften av företagen med slaktsvin över 50 hektar åkermark.

Av företagen med slaktsvin har 40 % färre än 100 djur. Totalt återfinns 2 % av slaktsvinen hos denna grupp av företag.

Av slaktsvinen finns drygt 70 % i besättningar med minst 750 slaktsvin.

Av företagen med suggor och galtar har 46 % minst 50 hektar åkermark.

Ungefär vart tredje företag har minst 100 suggor och galtar. Hos denna grupp av företag återfinns drygt 86 % av djuren.

Höns, kycklingar och kalkoner

Antal djur, besättningar (tabellerna 6.1–3, 16–18)

År 2009 fanns höns vid 3 300 företag och kycklingar av värpras vid 600 företag. Den senare gruppen har minskat med 281 företag eller 33 % sedan 2008.

Totalt fanns 5,3 milj. höns år 2009, vilket var en minskning med 5 % jämfört med 2008. Antal kycklingar av värpras var omkring 1,9 milj., en ökning från 2008 med 15 %.

Företag med mer än 100 hektar åkermark har drygt 29 % av hönsen.

Andelen företag med mer än 5 000 höns är mycket liten, dvs. 5 % av totala antalet företag med höns. Kartan i **figur 6G** ger en översiktlig bild av den geografiska fördelningen av höns 2009. De län som har flest höns är Skåne, Östergötlands, Västra Götalands och Hallands län. Närmare två tredjedelar av landets höns finns i något av dessa fyra län.

En mycket stor andel av hönsen (94 %) fanns vid företag med mer än 5 000 höns 2007. Motsvarande andel 1995 var 86 %. Sedan dess har antalet höns i besättningar med mindre än 200 höns minskat med 66 %.

Den genomsnittliga besättningsstorleken för höns var 1 591 djur år 2009 mot 250 djur 1980. För kycklingar av värpras var motsvarande siffror 3 312 respektive 500.

Antal kalkoner uppgick år 2007 till 101 000. Flest kalkoner förekom i Skåne län där 63 % av kalkonerna fanns.

Hästar

Antalet hästar i oktober 2004 har skattats till 283 100 (**tabell 6.19**).

Det genomsnittliga antalet hästar per 1 000 invånare uppgår till 31. Endast fyra län har en lägre siffra. Ett av dessa är Stockholms län, som ligger i särklass lägst med 15 hästar per 1 000 invånare. Gotlands län ligger allra högst med 101 följt av Kalmar län med 55 hästar per 1 000 invånare.

Antalet hästhållare redovisas till 56 000. Ett jordbruk respektive en fastighetsägare betraktas här som en hästhållare, även om flera personer hyr stall/stallplats och sköter sina hästar självständigt.

Övrig djurhållning

Antalet *minkar* (avelshonor) redovisades 2008/09 till 180 000. I landet finns 70 aktiva minkfarmare. Både antalet avelshonor och antalet företag har minskat med 10 respektive 30 % sedan 2007/08. Jämfört med 1990/91 har avelshonorna minskat med närmare en tredjedel och antalet företag minskat med drygt två tredjedelar (**tabell 6.20**).

Antalet *biodlare* (medlemmar i Sveriges Biodlares Riksförbund) uppgick år 2009 till knappt 9 400, en ökning med 7 % sedan 2008. Från 1990 tills nu har detta antal ständigt sjunkit. Uppräknad skörd av honung låg år 2009 på 2 600 ton (**tabell 6.21**).

Antalet *renar* uppgick år 2009 till 250 000 mot 257 000 året innan. Antalet renägare var 4 700 år 2009, en siffra som varit relativt oförändrad de senaste åren (**tabell 6.22**).

Om statistiken

Husdjur inom jordbruket

Statistiken över antal husdjur har sedan 1968 erhållits från lantbruksregistret. Årligen har insamlats uppgifter från företag med mer än 2 hektar åkermark. Dessutom har inhämtats uppgifter från företag med mindre än 2 hektar åkermark men med stor djurbesättning. De minimigränser som gäller för att djur vid företag

med djurbesättningar och högst 2,0 hektar åkermark skall medräknas är minst 50 kor, minst 250 nötkreatur, minst 50 tackor, minst 50 suggor, minst 250 svin eller minst 1 000 höns inklusive kycklingar.

Åren 1996–1998 baserades husdjursstatistiken på uppgifter från ett urval av lantbruksföretag (25, 35 resp. 18 %). Tidigare år liksom för 1999 har statistiken baserats på totalundersökningar. Lantbruksregistret beskrivs närmare i bilaga 1.

År 2000 togs uppgifter in på annat sätt. Till grund för statistiken över får, hästar, svin och höns låg uppgifter från en postenkät i september månad. Redovisningen avsåg förhållandena den 1 augusti. För nötkreatur och svin hade dessförinnan genomförts en urvalsundersökning (djurräkning) i juni. Statistiken över nötkreatur baserades på denna räkning eftersom insamlingen i september inte var heltäckande. Uppgifter om antalet svin i riket hämtades också från djurräkningen, eftersom juniuppgifterna gav bättre jämförbarhet med uppgifterna för tidigare år. För andra djurslag ansågs smärre avvikelser i räkningstidpunkt mellan olika år ha mindre betydelse.

År 2001 liksom 2002 samlades uppgifterna in via en postenkät i början av juni. Dessa båda undersökningar baserades på ett riksomfattande urval av drygt 15 000 lantbruk.

År 2003 baseras statistiken för får, getter, svin, hästar och fjäderfå på en postenkätundersökning i juni till samtliga jordbruksföretag i landet. Fr.o.m. 2003 framställs statistik för nötkreatur genom elektronisk bearbetning av information i Jordbruksverkets centrala djur-databas (CDB), som innehåller aktuella uppgifter för samtliga nötkreatur i landet, och information i Jordbruksverkets mjölkkvotsregister om mjölkleveranser för juni månad.

År 2004, 2006, 2008 samt 2009 baseras statistiken för svin, får, höns samt kycklingar på ett sannolikhetsurval på ca 8 500 jordbruksföretag (7 000 jordbruksföretag år 2009) från lantbruksregistret avseende 2003, 2005, 2007 respektive 2008 kompletterat med företag från administrativa register över svin- och fjäderfåföretag. Uppgiftsinsamlingen har skett via

postutskick samt via webbtjänsten *djurräkning 2004, 2006, 2008 respektive 2009* på Jordbruksverkets webbplats.

År 2005 samt 2007 baseras statistiken för får, getter, svin och fjäderfå på en postenkätundersökning (juni 2005 resp. 2007) till samtliga jordbruksföretag i landet.

Undersökningen om hästar genomfördes hösten 2004. Populationen bestod av fyra delpopulationer:

- Fastighet som ingår i jordbruk. Ramen härrörde från Lantbruksregistret 2003. För företag som i strukturundersökningen 2003 uppgett att hästar förekom, användes denna uppgift. För övriga inhämtades uppgifter via urvalsundersökning.
- Andra fastigheter där hästhållning skulle kunna förekomma. Ramen härrörde från Fastighetstaxeringsregistret och uppgifterna samlades in via urvalsundersökning.
- Ridskolor och professionella trav- och galopptränare totalundersöktes.
- Hästhållare inom ett fåtal kommuner, där information erhöles från det kommunala tillsynsregistret.

Uppgifterna inhämtades via postenkät.

Annan djurskötsel

Statistik rörande pälsdjurskötsel utarbetas fortlöpande av Sveriges Pälsdjursuppfödare Riksförbund.

Sveriges Biodlares Riksförbund utarbetar statistik över biodlingen utifrån postenkäter.

Uppgifter om *rennäringen*, vad avser antalet samebyar, antalet företag och antalet renar, är hämtade från Sametinget via bearbetning av de s.k. renlängderna.

Annan publicering

Uppgifter om antal husdjur publiceras årligen av Jordbruksverket och SCB i Statistiska meddelanden, serie JO, senast JO 20 SM 0901.

Uppgifter om hästar publiceras i Statistiskt meddelande JO 24 SM 0501.

Publikationerna är tillgängliga på Internet och kan nås via SCB:s eller Jordbruksverkets webbplats (www.scb.se resp. www.jordbruksverket.se).

Delar av statistiken publiceras också i Sveriges Statistiska Databaser i anslutning till SCB:s webbplats samt i Jordbruksverkets statistikdatabas i anslutning till Jordbruksverkets webbplats.

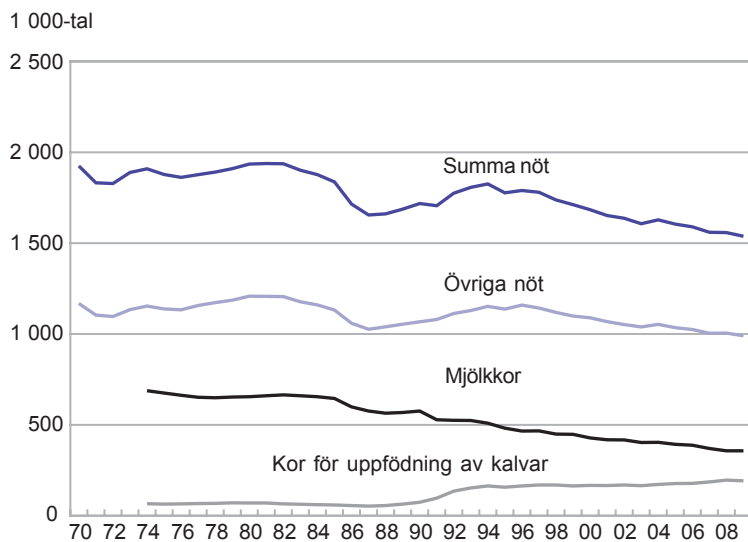
Uppgifter om pälsdjursskötsel erhålls årligen från Sveriges Pälsdjursuppfödare Riksförbund.

Uppgifter om biodling publiceras regelmässigt i Bitidningen vilken ges ut av Sveriges Biodlare Riksförbund.

Uppgifter om antalet samebyar, antalet företag och antalet renar är hämtade från underlag vid Sametinget.

Figur 6A
Antal nötkreatur 1970–2009

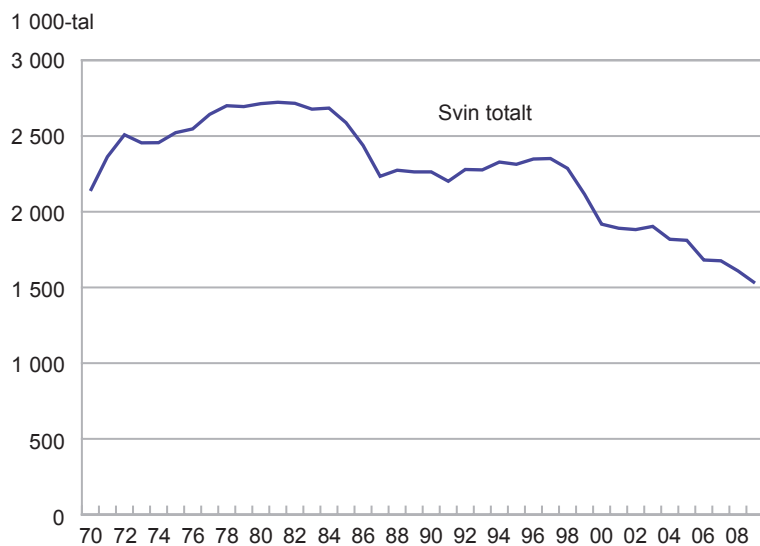
Number of cattle



Källa: Jordbruksverket och SCB, Lantbruksregistret.

Figur 6B
Antal svin 1970–2009

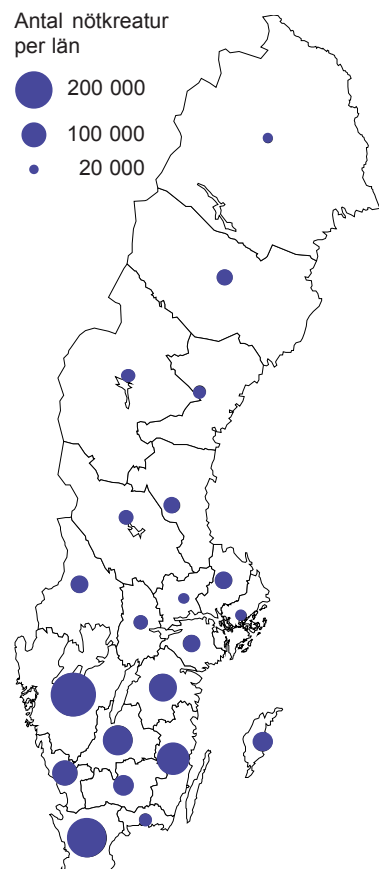
Number of pigs



Källa: Jordbruksverket och SCB, Lantbruksregistret.

Figur 6C
Nötkreaturens geografiska fördelning 2009

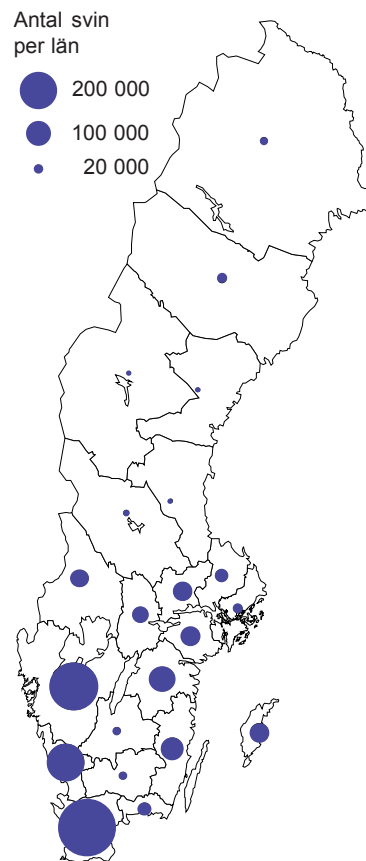
Geographical distribution of cattle



Källa: Jordbruksverket och SCB, Lantbruksregistret.

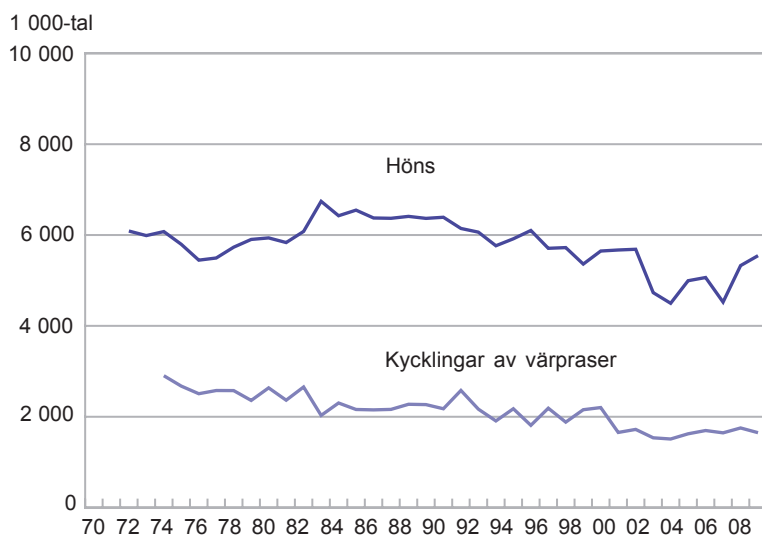
Figur 6D
Svinens geografiska fördelning 2009

Geographical distribution of pigs



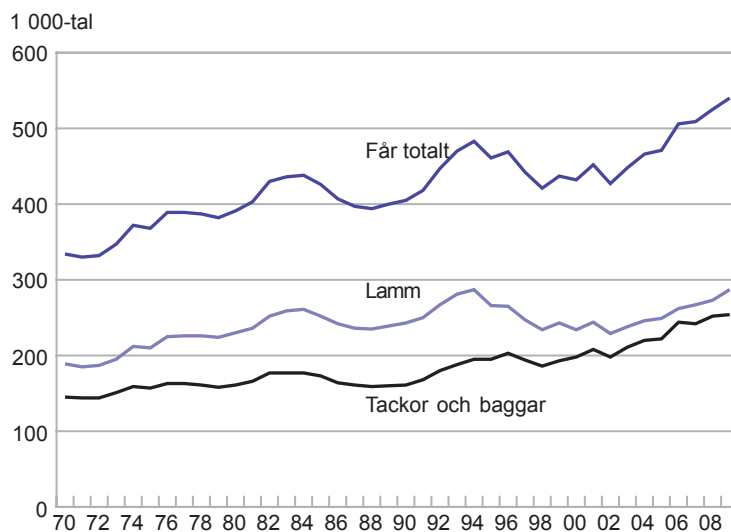
Källa: Jordbruksverket och SCB, Lantbruksregistret.

Figur 6E
Antal höns och kycklingar 1972–2009
 Number of fowls and chickens



Källa: Jordbruksverket och SCB, Lantbruksregistret.

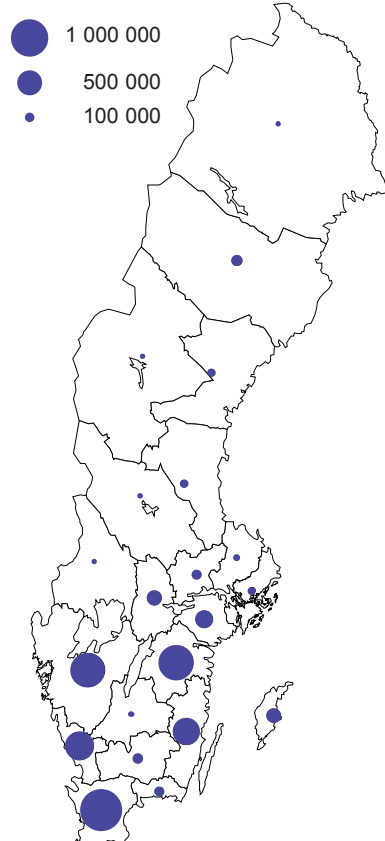
Figur 6F
Antal får 1970–2009
 Number of sheep



Källa: Jordbruksverket och SCB, Lantbruksregistret.

Figur 6G
Hönsens geografiska fördelning 2009
Geographical distribution of fowls

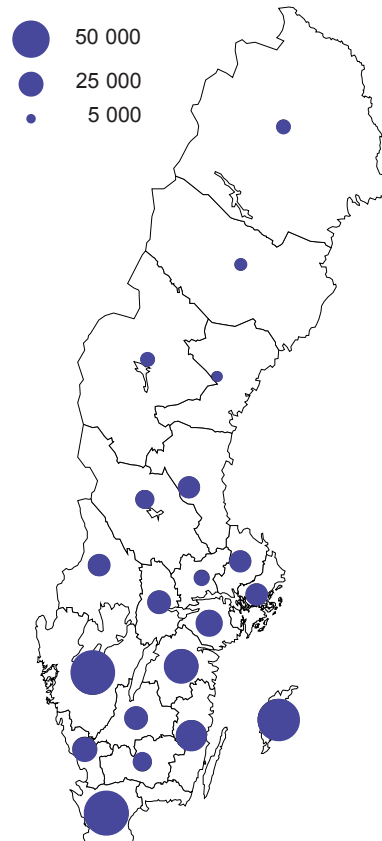
Antal höns per län



Källa: Jordbruksverket och SCB,
 Lantbruksregistret.

Figur 6H
Fårens geografiska fördelning 2009
Geographical distribution of sheep

Antal får (inkl. lamm) per län



Källa: Jordbruksverket och SCB,
 Lantbruksregistret.

Tabell 6.1
Antal djur av olika slag 1980–2009

Number of livestock

Djurslag	1980	1990	2000	2005	2007	2008	2009
Kor för mjölkproduktion	655 738	576 409	427 621	393 263	369 646	357 194	356 776
Kor för uppfödning av kalvar	70 916	74 544	167 277	176 613	185 717	196 254	191 505
Kvigor, tjurar o. stutar	613 818	543 458	588 686	526 562	515 737	512 744	501 930
Kalvar under 1 år	594 550	524 032	500 183	508 495	488 625	492 189	488 070
Summa nötkreatur	1 935 022	1 718 443	1 683 767	1 604 933	1 559 725	1 558 381	1 538 281
Tackor och baggar	161 043	161 178	198 268	222 009	241 686	251 484	253 916
Lamm	230 586	243 621	233 666	249 275	267 235	273 296	286 570
Summa får	391 629	404 799	431 934	471 284	508 921	524 780	540 487
Getter, avelshonor	3 418 ¹
Övriga getter, inkl. killingar	2 091 ¹
Summa getter	5 509 ¹
Galtar för avel, 50 kg och däröver	11 932	8 591	4 161	2 697	2 491	2 438	2 414
Suggor för avel, 50 kg och däröver	278 249	221 092	201 896	185 415	178 953	167 394	157 851
Slaktsvin 20 kg ² och däröver	1 253 804	1 024 820	1 145 856	1 085 304	1 015 365	974 112	942 521
Smågrisar under 20 kg ³	1 170 212	1 009 440	566 004	537 800	479 518	465 345	425 953
Summa svin	2 714 197	2 263 943	1 917 917	1 811 216	1 676 327	1 609 289	1 528 740
Höns 20 veckor eller äldre (exkl. kycklingar)	5 937 152	6 391 943	5 669 655	5 065 258	5 327 507	5 546 125	5 260 612
Kycklingar av värpras avsedda för äggproduktion	2 635 620	2 175 676	1 654 063	1 696 778	1 752 900	1 648 634	1 897 990
Summa höns och kycklingar	8 572 772	8 567 619	7 323 718	6 762 036	7 080 407	7 194 759	7 158 602
Kalkoner	121 549	100 743

1) Avser 2003.

2) T.o.m. 1993 avser uppgiften svin 3 månader och däröver.

3) T.o.m. 1993 avser uppgiften svin under 3 månader.

Källa: Jordbruksverket och SCB, Lantbruksregistret.

Tabell 6.2**Antal företag med kor, nötkreatur, får, svin, höns m.m. 1980–2009***Number of holdings with cows, cattle, sheep, pigs, fowls and others*

Djurslag	1980	1990	2000	2005	2007	2008	2009
Kor för mjölkproduktion	44 143	25 921	12 676	8 548	7 096	6 474	6 020
Kor för uppfödning av kalvar	12 436	10 883	13 861	12 821	12 494	12 345	11 922
Kvigor, tjuvar och stutar	63 179	42 696	30 457	24 808	22 501	21 536	20 330
Kalvar under 1 år	62 314	41 986	27 733	22 888	20 780	19 911	18 965
Totalt med nötkreatur	70 503	47 292	32 063	26 179	23 878	22 844	21 733
Tackor och baggar	10 125	9 688	8 041	7 595	7 984	8 169	8 169
Lamm	9 547	9 101	7 272	6 666	6 918	6 958	7 047
Totalt med får	10 238	9 749	8 089	7 653	8 014	8 186	8 245
Getter, avelshonor	307 ¹
Övriga getter inkl. killingar	413 ¹
Totalt med getter	518 ¹
Hästar	15 325
Galtar för avel, 50 kg och däröver	8 169	5 607	2 122	1 259	1 049	995	885
Suggor för avel, 50 kg och däröver	19 247	10 836	3 218	1 767	1 433	1 350	1 122
Slaktsvin, 20 kg och däröver	15 419	8 591	3 897	2 306	1 937	1 999	1 773
Smågrisar under 20 kg	19 774	10 923	2 814	1 644	1 312	1 182	989
Totalt med svin	26 122	14 301	4 809	2 794	2 277	2 380	2 027
Höns, 20 veckor eller äldre (exkl. kycklingar)	23 603	12 900	5 678	4 916	4 245	4 643	3 306
Kycklingar av värpras avsedda för äggproduktion	5 093	1 875	715	634	496	854	573
Kalkoner	338	130
Utan nötkreatur, får, svin eller höns ²	32 258	36 695	33 300	41 581	40 002	40 476	41 555

1) Avser 2003.

2) Andra djur än nötkreatur, får, svin eller höns kan förekomma.

Källa: Jordbruksverket och SCB, Lantbruksregistret.

Tabell 6.3**Genomsnittlig besättningsstorlek 1980–2009***Average size of herd*

Djurslag	1980	1990	2000	2005	2007	2008	2009
Kor för mjölkproduktion	15	22	34	46	52	55	59
Kor för uppfödning av kalvar	6	7	12	14	15	16	16
Nötkreatur totalt	27	36	53	61	65	68	71
Tackor och baggar	16	17	25	29	30	31	31
Suggor och galtar ¹	15	21	64	106	130	121	80
Slaktsvin och smågrisar ^{1,2}	81	119	294	471	524	487	532
Höns exkl. kycklingar	250	500	995	1 030	1 255	1 195	1 591
Kycklingar av värpras	500	1 150	2 363	2 680	3 534	1 931	3 312

1) T.o.m. 1995 samredovisades ännu ej betäckta gyttor med slaktsvin.

Fr.o.m. 1996 samredovisades de med "Suggor och galtar".

2) T.o.m. 1993 avser uppgiften svin 3 månader och däröver.

Fr.o.m. 1994 avser uppgiften svin över 20 kg.

Källa: Jordbruksverket och SCB, Lantbruksregistret.

Tabell 6.4
Antal nötkreatur 2009
Number of cattle

Område	Kor		Summa kor	Kvigor, tjurar och stutar 1 år och däröver	Kalvar under 1 år	Summa nötkreatur
	För mjölkproduktion	För uppfödning av kalvar				
<i>Län</i>						
Stockholms	4 135	3 447	7 582	6 881	6 216	20 679
Uppsala	11 514	5 876	17 390	15 415	15 748	48 553
Södermanlands	10 763	6 753	17 516	15 542	15 212	48 270
Östergötlands	25 821	15 181	41 002	36 928	37 119	115 049
Jönköpings	30 393	14 722	45 115	41 612	40 708	127 435
Kronobergs	13 278	8 828	22 106	21 501	20 131	63 738
Kalmar	41 134	13 099	54 233	50 075	47 232	151 540
Gotlands	16 710	5 659	22 369	21 700	19 338	63 407
Blekinge	4 429	5 614	10 043	9 275	8 891	28 209
Skåne	40 384	34 864	75 248	68 519	69 939	213 706
Hallands	26 323	8 167	34 490	28 931	29 687	93 108
Västra Götalands	60 281	29 638	89 919	84 358	81 452	255 729
Värmlands	8 246	9 331	17 577	17 612	16 591	51 780
Örebro	7 135	5 276	12 411	12 422	12 155	36 988
Västmanlands	4 464	2 606	7 070	6 051	7 054	20 175
Dalarnas	6 731	5 393	12 124	10 847	10 833	33 804
Gävleborgs	8 892	5 749	14 641	13 933	12 525	41 099
Västernorrlands	7 187	4 789	11 976	10 085	9 172	31 233
Jämtlands	8 257	3 887	12 144	9 977	9 148	31 269
Västerbottens	14 114	1 616	15 730	14 106	12 707	42 543
Norrbottnens	6 585	1 010	7 595	6 160	6 212	19 967
<i>Produktionsområden</i>						
Gss	26 016	10 102	36 118	30 340	31 667	98 125
Gmb	64 595	27 425	92 020	87 307	83 055	262 382
Gns	42 753	18 036	60 789	54 781	57 172	172 742
Ss	37 978	24 585	62 563	58 438	58 285	179 286
Gsk	119 268	76 539	195 807	182 062	174 460	552 329
Ssk	20 224	16 337	36 561	33 365	31 575	101 501
Nn	24 035	14 676	38 711	33 696	31 206	103 613
Nö	21 907	3 805	25 712	21 941	20 650	68 303
<i>Hela riket</i>						
2009	356 776	191 505	548 281	501 930	488 070	1 538 281
2008	357 194	196 254	553 448	512 744	492 189	1 558 381
2007	369 646	185 717	555 363	515 737	488 625	1 559 725
2005	393 263	176 613	569 876	526 562	508 495	1 604 933
2000	427 621	167 277	594 898	588 686	500 183	1 683 767
1990	576 409	74 544	650 953	543 458	524 032	1 718 443

Källa: Jordbruksverket och SCB, Lantbruksregistret.

Tabell 6.5
Antal mjölkcor efter besättningsstorlek 2007
Number of dairy cows by size of herd

Område; storleksgrupp	Besättningsstorlek, antal mjölkcor						Summa mjölkcor
	1-9	10-24	25-49	50-74	75-99	Över 99	
<i>Län</i>							
Stockholms	..	435	1 494	1 014	257	1 266	4 475
Uppsala	25	841	4 078	2 343	1 539	2 918	11 744
Södermanlands	..	484	3 045	3 123	1 080	3 502	11 243
Östergötlands	36	916	6 808	6 103	3 673	9 070	26 606
Jönköpings	90	2 266	10 578	7 054	4 137	6 570	30 695
Kronobergs	70	1 132	3 699	3 771	2 010	3 269	13 951
Kalmar	80	1 261	8 385	8 834	4 950	16 260	39 770
Gotlands	..	1 167	4 956	3 422	1 666	5 036	16 263
Blekinge	29	716	1 734	843	570	935	4 827
Skåne	113	1 908	9 118	6 687	4 890	19 868	42 584
Hallands	93	1 468	4 860	4 072	3 793	11 774	26 060
Västra Götalands	314	4 867	18 914	14 642	7 687	17 602	64 026
Värmlands	74	822	2 440	1 644	879	3 356	9 215
Örebro	30	556	2 124	1 765	567	2 777	7 819
Västmanlands	-	218	939	1 242	..	2 004	4 501
Dalarnas	113	852	2 400	1 779	745	1 746	7 635
Gävleborgs	86	1 512	3 452	2 367	352	1 797	9 566
Västernorrlands	116	1 238	2 274	1 610	939	1 976	8 153
Jämtlands	82	1 331	2 864	1 930	1 161	1 500	8 868
Västerbottens	122	1 894	4 747	3 218	1 780	2 600	14 361
Norrbottnens	105	818	2 358	1 773	536	1 694	7 284
<i>Produktionsområden</i>							
Gss	67	1 148	3 935	3 689	3 073	14 007	25 919
Gmb	106	2 584	14 472	12 401	7 035	27 811	64 409
Gns	131	1 960	11 393	10 664	6 484	14 456	45 088
Ss	67	2 462	11 870	9 344	3 638	12 783	40 164
Gsk	525	9 641	37 553	27 425	16 084	32 083	123 311
Ssk	127	2 183	5 952	4 626	1 872	6 733	21 493
Nn	317	3 680	8 363	5 861	2 807	5 209	26 237
Nö	272	3 044	7 729	5 226	2 316	4 438	23 025
<i>Storleksgrupp, hektar åkermark</i>							
0,0- 2,0	-	-	-	357	231	1 092	1 680
2,1- 5,0	24	-	-	..	167
5,1- 10,0	186	292	..	-	-	..	694
10,1- 20,0	729	3 443	1 534	166	..	-	5 949
20,1- 30,0	367	5 808	5 417	929	375	595	13 491
30,1- 50,0	193	10 065	27 069	6 165	1 314	1 236	46 042
50,1- 100,0	106	6 569	54 045	38 745	15 080	16 304	130 849
100,1- 200,0	..	494	12 578	29 434	20 902	48 698	112 113
Över 200,0	-	..	567	3 440	5 330	49 306	58 661
<i>Hela riket</i>							
2007	1 612	26 702	101 267	79 236	43 309	117 520	369 646
2005	2 235	38 301	124 852	88 122	43 052	96 701	393 263
2003	3 123	47 855	145 063	87 283	41 949	77 247	402 520
2000	6 747	75 578	171 934	88 268	85 094 ¹	..	427 621
1995	13 388	126 508	211 870	72 666	23 613	34 073	482 118
1990	27 928	198 372	245 115	62 243	17 820	24 931	576 409

1) Avser besättningsstorlek 74 mjölkcor och däröver.

Källa: Jordbruksverket och SCB, Lantbruksregistret.

Tabell 6.6
Antal företag med nötkreatur 2009
Number of holdings with cattle

Område	Kor		Samt- liga kor	Kvigor, tjurar o. stutar 1 år och däröver	Kalvar under 1år	Summa företag med nötkreatur
	För mjölk- produk- tion	För upp- födning av kalvar				
<i>Län</i>						
Stockholms	83	259	342	386	336	415
Uppsala	216	381	596	686	636	732
Södermanlands	176	314	489	551	499	594
Östergötlands	372	680	1 048	1 148	1 105	1 222
Jönköpings	567	1 071	1 635	1 848	1 774	1 959
Kronobergs	242	695	934	1 063	987	1 131
Kalmar	530	756	1 285	1 440	1 347	1 517
Gotlands	277	237	514	594	555	616
Blekinge	93	426	519	546	519	584
Skåne	547	1 771	2 312	2 510	2 389	2 676
Hallands	345	627	972	1 092	1 036	1 167
Västra Götalands	1 098	2 129	3 220	3 672	3 415	3 944
Värmlands	158	516	672	768	712	842
Örebro	119	328	446	509	482	551
Västmanlands	62	176	238	282	248	311
Dalarnas	137	361	497	581	524	626
Gävleborgs	215	379	594	709	627	765
Västernorrlands	157	331	486	588	519	638
Jämtlands	186	247	433	504	464	538
Västerbottens	303	156	458	595	545	627
Norrbottens	137	82	218	258	246	278
<i>Produktionsområden</i>						
Gss	299	571	867	963	906	1 019
Gmb	866	1 254	2 117	2 353	2 231	2 482
Gns	665	931	1 593	1 804	1 693	1 936
Ss	653	1 395	2 046	2 351	2 145	2 533
Gsk	2 144	5 405	7 535	8 425	7 965	8 988
Ssk	371	1 063	1 431	1 648	1 502	1 787
Nn	543	991	1 530	1 798	1 611	1 941
Nö	479	312	789	988	912	1 047
<i>Hela riket</i>						
2009	6 020	11 922	17 908	20 330	18 965	21 733
2008	6 474	12 345	18 784	21 536	19 911	22 844
2007	7 096	12 494	19 549	22 501	20 780	23 878
2005	8 548	12 821	21 254	24 808	22 888	26 179
2000	12 676	13 861	25 500	30 457	27 733	32 063
1990	25 921	10 883	..	42 696	41 986	47 292

Källa: Jordbruksverket och SCB, Lantbruksregistret.

Tabell 6.7
Antal företag med mjölkcor efter besättningsstorlek 2007
Number of holdings with dairy cows by size of herd

Område; storleksgrupp	Besättningsstorlek, antal mjölkcor						Summa företag med mjölkcor
	1-9	10-24	25-49	50-74	75-99	Över 99	
<i>Län</i>							
Stockholms	..	25	41	17	3	9	97
Uppsala	3	45	116	40	18	20	242
Södermanlands	..	27	82	52	13	22	197
Östergötlands	5	53	184	100	43	45	430
Jönköpings	12	128	292	117	48	41	638
Kronobergs	10	63	107	62	24	22	288
Kalmar	10	70	228	145	58	97	608
Gotlands	..	64	137	58	19	34	314
Blekinge	5	39	49	14	7	7	121
Skåne	14	107	246	110	57	123	657
Hallands	13	85	135	67	45	68	413
Västra Götalands	44	276	528	245	91	110	1 294
Värmlands	11	47	68	28	10	24	188
Örebro	4	31	58	30	7	19	149
Västmanlands	-	13	28	20	..	13	75
Dalarnas	17	48	67	29	9	13	183
Gävleborgs	13	87	97	39	4	11	251
Västernorrlands	15	69	64	26	11	14	199
Jämtlands	11	71	82	32	14	12	222
Västerbottens	18	103	136	53	21	19	350
Norrbotens	15	48	69	29	6	13	180
<i>Produktionsområden</i>							
Gss	8	63	107	61	36	77	352
Gmb	14	142	392	204	82	179	1 013
Gns	18	110	313	178	76	88	783
Ss	10	137	329	157	43	86	762
Gsk	73	548	1 048	454	190	192	2 505
Ssk	19	123	167	77	22	44	452
Nn	44	205	236	96	33	37	651
Nö	39	171	222	86	27	33	578
<i>Storleksgrupp, hektar åkermark</i>							
0,0- 2,0	-	-	-	6	3	6	15
2,1- 5,0	3	-	-	..	6
5,1- 10,0	28	22	..	-	-	..	52
10,1- 20,0	101	229	49	3	..	-	383
20,1- 30,0	48	341	172	17	4	3	585
30,1- 50,0	27	546	794	106	16	8	1 497
50,1- 100,0	17	334	1 463	647	179	130	2 770
100,1- 200,0	..	25	319	480	245	343	1 413
Över 200,0	-	..	15	54	61	244	375
<i>Hela riket</i>							
2007	225	1 499	2 814	1 313	509	736	7 096
2005	309	2 152	3 501	1 463	506	617	8 548
2003	450	2 711	4 101	1 462	492	504	9 720
2000	1 315	4 189	4 936	1 484	751 ¹⁾	..	12 676
1995	2 303	7 395	6 288	1 243	280	234	17 743
1990	5 228	11 811	7 428	1 069	212	173	25 921

1) Avser besättningsstorlek 74 mjölkcor och däröver.

Källa: Jordbruksverket och SCB, Lantbruksregistret.

Tabell 6.8
Antal får 2009
Number of sheep

Område	Tackor och baggar födda 2008 och tidigare	Lamm	Summa får och lamm
<i>Län</i>			
Stockholms	8 383	10 699	19 082
Uppsala	8 901	10 173	19 073
Södermanlands	13 358	13 544	26 902
Östergötlands	19 791	24 093	43 885
Jönköpings	10 608	12 562	23 170
Kronobergs	7 054	7 744	14 798
Kalmar	16 756	19 117	35 872
Gotlands	27 163	33 645	60 808
Blekinge	10 536
Skåne	31 320	33 944	65 264
Hallands	10 898	12 862	23 760
Västra Götalands	31 412	35 703	67 115
Värmlands	9 021	9 850	18 871
Örebro	10 588	10 923	21 511
Västmanlands	5 565	5 875	11 441
Dalarnas	7 151	6 754	13 906
Gävleborgs	9 642	10 892	20 534
Västernorrlands	3 563	2 748	6 311
Jämtlands	4 243	4 631	8 874
Västerbottens	3 939	3 828	7 767
Norrbottnens	4 024	4 226	8 250
<i>Produktionsområden</i>			
Gss	9 297	9 732	19 029
Gmb	57 625	69 765	127 390
Gns	18 986	22 093	41 079
Ss	43 498	48 507	92 005
Gsk	75 052	85 692	160 744
Ssk	22 109	23 580	45 688
Nn	18 047	17 640	35 687
Nö	9 303	9 561	18 864
<i>Hela riket</i>			
2009	253 916	286 570	540 487
2008	251 484	273 296	524 780
2007	241 686	267 235	508 921
2005	222 009	249 275	471 284
2000	198 268	233 666	431 934
1990	161 974	243 621	404 799

Källa: Jordbruksverket och SCB, Lantbruksregistret.

Tabell 6.9
Antal tackor och baggar efter besättningsstorlek 2007
Number of ewes and rams by size of herd

Område; storleksgrupp	Antal får (exkl. lamm)				Summa tackor och baggar
	1-9	10-24	25-49	Över 49	
<i>Län</i>					
Stockholms	536	1 673	1 625	4 586	8 420
Uppsala	630	1 972	2 116	4 128	8 846
Södermanlands	484	1 745	1 856	7 752	11 837
Östergötlands	603	2 886	3 545	13 569	20 603
Jönköpings	810	2 715	2 630	5 301	11 456
Kronobergs	567	1 483	1 557	3 615	7 222
Kalmar	509	2 732	2 812	10 179	16 232
Gotlands	193	1 430	3 472	22 470	27 565
Blekinge	213	1 209	1 352	4 168	6 942
Skåne	1 353	3 610	3 974	13 861	22 798
Hallands	824	2 017	1 686	4 945	9 472
Västra Götalands	2 776	7 941	7 170	16 468	34 355
Värmlands	880	2 448	2 071	3 883	9 282
Örebro	502	1 388	1 576	4 616	8 082
Västmanlands	259	968	897	3 167	5 291
Dalarnas	571	1 939	1 409	2 979	6 898
Gävleborgs	570	1 974	1 626	3 279	7 449
Västernorrlands	449	1 241	1 284	1 557	4 531
Jämtlands	326	1 488	630	2 717	5 161
Västerbottens	510	1 502	981	1 302	4 295
Norrbottns	317	1 085	930	2 617	4 949
<i>Produktionsområden</i>					
Gss	710	1 459	1 964	4 442	8 575
Gmb	920	3 975	6 667	35 507	47 069
Gns	1 275	3 610	3 091	12 564	20 540
Ss	2 235	7 319	7 818	22 781	40 153
Gsk	4 579	16 001	15 566	40 077	76 223
Ssk	1 850	5 076	4 102	9 560	20 588
Nn	1 323	4 799	3 855	7 631	17 608
Nö	990	3 207	2 136	4 597	10 930
<i>Storleksgrupp, hektar åkermark</i>					
0,0- 2,0	1 766	1 837
2,1- 5,0	4 574	10 723	4 978	2 766	23 041
5,1- 10,0	3 261	11 901	9 668	6 797	31 627
10,1- 20,0	2 307	10 268	11 939	19 458	43 972
20,1- 30,0	1 067	3 598	5 307	21 135	31 107
30,1- 50,0	974	3 658	5 068	29 297	38 997
50,1- 100,0	1 027	3 093	5 004	34 024	43 148
100,1- 200,0	484	1 511	2 425	17 416	21 836
Över 200,0	187	662	772	4 500	6 121
<i>Hela riket</i>					
2007	13 882	45 446	45 199	137 159	241 686
2005	11 833	45 536	45 774	118 866	222 009
2003	11 419	45 885	46 246	106 913	210 463
2000	12 671	49 093	46 400	90 104	198 268
1995	19 770	55 336	46 033	74 300	195 439
1990	23 876	41 740	39 330	57 028	161 974

Källa: Jordbruksverket och SCB, Lantbruksregistret.

Tabell 6.10

Antal företag med tackor och baggar efter besättningsstorlek 2007

Number of holdings with ewes and rams by size of herd

Område; storleksgrupp	Antal får (exkl. lamm)				Summa företag tackor och baggar
	1-9	10-24	25-49	Över 49	
<i>Län</i>					
Stockholms	99	112	47	47	305
Uppsala	106	120	62	46	334
Södermanlands	89	109	56	63	317
Östergötlands	111	182	101	110	504
Jönköpings	149	176	78	45	448
Kronobergs	102	99	48	31	280
Kalmar	87	174	81	95	437
Gotlands	33	86	98	169	386
Blekinge	37	74	41	40	192
Skåne	288	238	118	113	757
Hallands	148	125	51	43	367
Västra Götalands	506	519	207	155	1 387
Värmlands	156	163	62	36	417
Örebro	90	92	47	44	273
Västmanlands	47	58	25	19	149
Dalarnas	97	130	40	32	299
Gävleborgs	97	125	48	36	306
Västernorrlands	81	80	38	16	215
Jämtlands	59	91	18	22	190
Västerbottens	93	96	30	17	236
Norrbottens	61	71	27	26	185
<i>Produktionsområden</i>					
Gss	149	94	57	41	341
Gmb	174	247	195	280	896
Gns	238	235	90	101	664
Ss	403	461	230	202	1 296
Gsk	834	1 032	454	357	2 677
Ssk	322	334	122	96	874
Nn	236	310	111	80	737
Nö	180	207	64	48	499
<i>Storleksgrupp, hektar åkermark</i>					
0,0- 2,0	19	23
2,1- 5,0	811	730	155	27	1 723
5,1- 10,0	601	761	294	91	1 747
10,1- 20,0	416	641	339	238	1 634
20,1- 30,0	195	226	151	212	784
30,1- 50,0	187	230	147	249	813
50,1- 100,0	201	192	143	231	767
100,1- 200,0	90	97	71	103	361
Över 200,0	34	41	22	35	132
<i>Hela riket</i>					
2007	2 536	2 920	1 323	1 205	7 984
2005	2 272	2 911	1 336	1 076	7 595
2003	2 284	2 963	1 362	999	7 608
2000	2 556	3 215	1 378	891	8 041
1995	4 183	3 668	1 367	767	9 985
1990	5 094	2 828	1 169	597	9 688

Källa: Jordbruksverket och SCB, Lantbruksregistret.

Tabell 6.11
Antal svin 2009
Number of pigs

Område	Galtar	Suggor	Slaktsvin, 20 kg och däröver	Smågrisar, under 20 kg	Summa svin
<i>Län</i>					
Stockholms	..	989	11 931	2 769	15 727
Uppsala	52	4 721	15 830	10 959	31 562
Södermanlands	41	5 148	36 523	19 111	60 823
Östergötlands	..	9 654	63 338	25 303	98 439
Jönköpings	16	1 874	6 612	4 214	12 717
Kronobergs	24	1 351	8 757	3 349	13 481
Kalmar	88	7 880	47 713	23 916	79 597
Gotlands	44	6 044	37 706	17 600	61 394
Blekinge	28	2 035	19 913	7 619	29 594
Skåne	1 111	46 805	243 862	120 602	412 379
Hallands	239	16 752	126 511	51 466	194 968
Västra Götalands	332	31 903	202 240	80 873	315 347
Värmlands	30	4 017	32 245	15 477	51 769
Örebro	26	3 948	26 662	9 826	40 462
Västmanlands	..	9 725	31 512	17 793	59 140
Dalarnas	..	1 199	3 175	2 719	7 119
Gävleborgs	10	292	4 521	1 424	6 247
Västernorrlands	9	526	3 477	2 185	6 197
Jämtlands	5	54	786	220	1 065
Västerbottens	35	1 806	10 832	5 705	18 377
Norrbottens	9	1 126	8 375	2 825	12 336
<i>Produktionsområden</i>					
Gss	968	35 523	207 536	99 753	343 779
Gmb	370	31 599	199 664	86 893	318 526
Gns	256	32 808	234 797	85 058	352 919
Ss	277	26 798	141 788	72 487	241 350
Gsk	416	22 961	113 637	59 018	196 032
Ssk	43	4 257	16 623	10 241	31 165
Nn	38	965	9 251	3 960	14 214
Nö	47	2 940	19 224	8 544	30 754
<i>Hela riket</i>					
2009	2 414	157 851	942 521	425 953	1 528 740
2008	2 438	167 394	974 112	465 345	1 609 289
2007	2 491	178 953	1 015 365	479 518	1 676 327
2005	2 697	185 415	1 085 304	537 800	1 811 216
2000	4 161	201 896	1 145 856	566 004	1 917 917
1990	8 591	221 092 ¹	1 024 820 ¹	1 009 440	2 263 943

1) T.o.m. 1995 samredovisades ännu ej betäckta gyltor med "Slaktsvin 20 kg och däröver". Fr.o.m. 1996 samredovisas de med "Suggor och galtar".

Källa: Jordbruksverket och SCB, Lantbruksregistret.

Tabell 6.12
Antal suggor och galtar efter besättningsstorlek 2007

Number of sows and boars by size of herd

Område; storleksgrupp	Antal suggor och galtar				Summa suggor och galtar
	1-49	50-99	100-199	Över 199	
<i>Län</i>					
Stockholms	74	210	954
Uppsala	405	660	1 180	3 188	5 433
Södermanlands	71	..	1 321	5 289	6 803
Östergötlands	201	682	1 398	8 441	10 722
Jönköpings	224	220	..	1 489	2 050
Kronobergs	132	222	561	..	1 879
Kalmar	133	1 031	1 603	5 915	8 682
Gotlands	396	477	997	4 096	5 966
Blekinge	391	..	531	1 240	2 279
Skåne	3 893	5 583	10 353	37 002	56 831
Hallands	2 172	3 142	5 453	9 906	20 673
Västra Götalands	1 436	1 825	5 345	26 896	35 502
Värmlands	65	285	1 073	3 002	4 425
Örebro	156	..	1 220	3 702	5 264
Västmanlands	108	304	891	6 926	8 229
Dalarnas	77	195	1 304
Gävleborgs	108	..	557	-	797
Västernorrlands	37	..	-	..	558
Jämtlands	132	-	-	-	132
Västerbottens	342	214	509	766	1 831
Norrbottnens	..	-	404	..	1 130
<i>Produktionsområden</i>					
Gss	3 241	5 468	8 629	24 974	42 312
Gmb	2 106	2 823	7 727	25 063	37 719
Gns	937	2 123	6 025	27 504	36 589
Ss	760	1 580	4 978	21 696	29 014
Gsk	2 679	2 885	3 747	17 464	26 775
Ssk	138	382	1 432	2 542	4 494
Nn	339	262	577	..	1 569
Nö	371	214	913	1 474	2 972
<i>Storleksgrupp, hektar åkermark</i>					
0,0- 2,0	..	776	2 455	26 240	29 530
2,1- 5,0	223	903	1 499
5,1- 10,0	558	2 495
10,1- 20,0	1 847	826	705	1 997	5 375
20,1- 30,0	1 504	1 659	1 621	3 449	8 233
30,1- 50,0	2 554	2 174	3 545	6 861	15 134
50,1- 100,0	2 680	5 794	9 500	15 107	33 081
100,1- 200,0	918	3 312	10 414	27 614	42 258
Över 200,0	228	1 030	5 286	37 295	43 839
<i>Hela riket</i>					
2007	10 571	15 737	34 028	121 108	181 444
2005	14 158	18 647	36 595	118 712	188 112
2003	21 888	25 308	40 968	120 308	208 472
2000	30 738	32 358	44 395	78 733	186 224
1995	86 863	63 852	39 580	54 655	244 950
1990

Källa: Jordbruksverket och SCB, Lantbruksregistret.

Tabell 6.13
Antal slaktsvin efter besättningsstorlek 2007
Number of fattening pigs by size of herd

Område; storleksgrupp	Antal slaktsvin					Summa slaktsvin
	1-99	100-249	250-499	500-749	Över 749	
<i>Län</i>						
Stockholms	104	..	973	..	11 344	13 639
Uppsala	629	3 420	3 111	..	10 989	19 334
Södermanlands	410	455	3 497	2 799	29 899	37 060
Östergötlands	394	1 107	3 310	4 394	67 594	76 799
Jönköpings	296	501	1 386	..	5 132	7 815
Kronobergs	226	465	..	1 933	6 553	9 865
Kalmar	645	2 723	4 799	6 743	38 871	53 781
Gotlands	671	1 510	2 292	6 921	22 993	34 387
Blekinge	771	560	4 530	3 979	15 526	25 366
Skåne	6 964	11 871	24 412	31 528	223 653	298 428
Hallands	4 968	6 049	19 463	17 994	83 131	131 605
Västra Götalands	3 266	6 463	14 453	27 909	124 867	176 958
Värmlands	161	531	2 995	5 528	24 097	33 312
Örebro	370	513	2 435	3 233	20 143	26 694
Västmanlands	192	854	2 746	..	27 804	32 796
Dalarnas	271	485	5 171
Gävleborgs	254	1 211	967	5 496
Västernorrlands	171	684	4 370
Jämtlands	79	709	1 290
Västerbottens	440	594	2 296	4 094	4 758	12 182
Norrbottnens	85	8 198	9 017
<i>Produktionsområden</i>						
Gss	5 688	10 857	30 044	30 590	168 047	245 226
Gmb	4 326	7 236	16 380	27 774	164 220	219 936
Gns	2 448	5 325	13 654	26 542	175 126	223 095
Ss	1 643	5 809	14 457	14 342	117 374	153 625
Gsk	5 717	7 436	15 000	16 995	78 697	123 845
Ssk	297	997	2 505	..	12 182	16 649
Nn	702	2 604	1 424	3 040	3 999	11 769
Nö	546	978	2 646	4 094	12 956	21 220
<i>Storleksgrupp, hektar åkermark</i>						
0,0- 2,0	87	1 734	5 467	7 821	95 731	110 840
2,1- 5,0	262	..	1 023	..	5 504	8 508
5,1- 10,0	888	755	4 165
10,1- 20,0	4 324	1 214	1 990	1 875	13 650	23 053
20,1- 30,0	3 310	5 325	3 969	6 908	6 569	26 081
30,1- 50,0	5 548	6 429	10 841	9 184	10 871	42 873
50,1- 100,0	4 556	16 275	34 497	39 169	88 859	183 356
100,1- 200,0	1 790	7 557	24 900	40 071	203 534	277 852
Över 200,0	602	1 692	12 518	16 909	306 916	338 637
<i>Hela riket</i>						
2007	21 367	41 242	96 110	124 045	732 601	1 015 365
2005	27 124	46 458	122 185	128 723	760 814	1 085 304
2003	38 469	68 293	161 875	146 559	712 176	1 127 372
2000	49 730	85 129	162 254	174 976	611 688	1 083 777
1995	1 187 990 ¹
1990

1) Svin 20 kg och däröver.

Källa: Jordbruksverket och SCB, Lantbruksregistret.

Tabell 6.14**Antal företag med suggor och galtar efter besättningsstorlek 2007***Number of holdings with sows and boars by size of herd*

Område; storleksgrupp	Antal suggor och galtar				Summa företag med suggor och galtar
	1–49	50–99	100–199	Över 199	
<i>Län</i>					
Stockholms	11	3	17
Uppsala	27	9	8	9	53
Södermanlands	8	..	9	10	29
Östergötlands	19	9	10	16	54
Jönköpings	22	3	..	3	29
Kronobergs	18	3	4	..	27
Kalmar	12	14	12	16	54
Gotlands	27	7	7	6	47
Blekinge	21	..	4	4	31
Skåne	258	79	75	69	481
Hallands	136	43	37	20	236
Västra Götalands	111	24	37	40	212
Värmlands	9	3	7	3	22
Örebro	14	..	8	6	30
Västmanlands	6	4	6	8	24
Dalarnas	12	3	19
Gävleborgs	10	..	4	–	16
Västernorrlands	8	..	–	..	11
Jämtlands	14	–	–	–	14
Västerbottens	21	3	4	3	31
Norrbottens	..	–	3	..	6
<i>Produktionsområden</i>					
Gss	168	76	60	49	353
Gmb	152	40	56	48	296
Gns	65	28	41	42	176
Ss	61	21	34	36	152
Gsk	232	40	28	35	335
Ssk	25	5	10	5	45
Nn	39	4	4	..	48
Nö	24	3	7	4	38
<i>Storleksgrupp, hektar åkermark</i>					
0,0– 2,0	..	10	17	36	65
2,1– 5,0	54	3	60
5,1– 10,0	92	96
10,1– 20,0	177	13	5	5	200
20,1– 30,0	119	23	13	6	161
30,1– 50,0	135	31	25	13	204
50,1– 100,0	140	78	68	40	326
100,1– 200,0	38	45	73	62	218
Över 200,0	9	14	36	54	113
<i>Hela riket</i>					
2007	766	217	240	220	1 443
2005	1 041	259	261	220	1 781
2003	1 597	360	299	227	2 483
2000	2 282	458	325	156	3 223
1995	6 607	934	301	116	7 958
1990

Källa: Jordbruksverket och SCB, Lantbruksregistret.

Tabell 6.15
Antal företag med slaktsvin efter besättningsstorlek 2007
Number of holdings with fattening pigs by size of herd

Område; storleksgrupp	Antal slaktsvin					Summa företag med slaktsvin
	1–99	100–249	250–499	500–749	Över 749	
<i>Län</i>						
Stockholms	12	..	3	..	6	24
Uppsala	26	20	9	..	7	64
Södermanlands	10	3	9	4	13	39
Östergötlands	16	7	9	7	40	79
Jönköpings	29	4	4	..	3	41
Kronobergs	17	3	..	3	5	30
Kalmar	21	16	14	11	30	92
Gotlands	24	9	6	11	18	68
Blekinge	15	3	12	6	12	48
Skåne	232	72	67	52	124	547
Hallands	135	38	55	31	52	311
Västra Götalands	103	38	39	45	87	312
Värmlands	11	3	8	9	16	47
Örebro	15	3	6	5	14	43
Västmanlands	5	5	7	..	23	42
Dalarnas	14	3	22
Gävleborgs	23	7	3	36
Västernorrlands	11	4	21
Jämtlands	12	4	–	..	–	17
Västerbottens	23	3	7	7	3	43
Norrbottns	4	–	4	11
<i>Produktionsområden</i>						
Gss	158	68	84	52	104	466
Gmb	138	43	45	45	100	371
Gns	63	31	36	43	112	285
Ss	63	34	39	23	73	232
Gsk	228	46	42	27	53	396
Ssk	26	6	7	..	10	50
Nn	53	15	4	5	4	81
Nö	29	5	8	7	7	56
<i>Storleksgrupp, hektar åkermark</i>						
0,0– 2,0	4	10	15	14	51	94
2,1– 5,0	43	..	3	..	4	54
5,1– 10,0	72	5	81
10,1– 20,0	175	7	6	3	8	199
20,1– 30,0	110	35	11	11	5	172
30,1– 50,0	161	40	31	15	9	256
50,1– 100,0	137	95	97	64	77	470
100,1– 200,0	45	44	67	66	150	372
Över 200,0	11	10	33	27	158	239
<i>Hela riket</i>						
2007	758	248	265	203	463	1 937
2005	984	284	335	212	491	2 306
2003	1 402	431	439	240	481	2 993
2000	2 218	524	457	289	409	3 897
1995	8 276 ¹
1990

1) Företag med svin 20 kg och däröver.

Källa: Jordbruksverket och SCB, Lantbruksregistret.

Tabell 6.16
Antal höns och kycklingar 2009 samt kalkoner 2007
Number of fowls, chickens and turkeys

Område	Höns, 20 veckor eller äldre	Kycklingar av värpras avsedda för ägg- produktion	Slakt- kycklingar	Kalkoner
<i>Län</i>				
Stockholms	68 516	11 551	242	17
Uppsala	37 208	33 557	..	220
Södermanlands	237 876	69 392	832 929	..
Östergötlands	846 614	330 365	231 898	215
Jönköpings	31 372	57 977	–	188
Kronobergs	87 843	49 525	226 611	237
Kalmar	548 235	95 959	832 806	23
Gotlands	184 303	133 162	206	104
Blekinge	99 994	65 871	952 512	..
Skåne	1 151 466	289 790	1 204 546	63 565
Hallands	579 357	128 406	336 086	805
Västra Götalands	831 895	305 566	588 852	13 655
Värmlands	11 816	..	–	5 308
Örebro	163 341	154 182	19 333	90
Västmanlands	94 517	..	34 393	..
Dalarnas	29 067	93
Gävleborgs	53 496	..	1 648	74
Västernorrlands	69 373	170 852	–	55
Jämtlands	17 585	..	–	751
Västerbottens	110 654	..	55	87
Norrbottnens	6 084	–	–	39
<i>Produktionsområden</i>				
Gss	1 015 893	140 315	1 100 679	16 426
Gmb	1 006 369	481 353	1 866 699	60 539
Gns	1 216 853	571 732	589 301	731
Ss	491 245	126 322	886 919	2 519
Gsk	1 051 213	227 809	590 815	3 081
Ssk	252 025	179 241	227 634	16 392
Nn	110 064	171 103	..	905
Nö	116 950	..	55	150
<i>Hela riket</i>				
2009	5 260 612	1 897 990	5 262 269	..
2008	5 546 125	1 648 634	6 189 185	..
2007	5 327 507	1 752 900	6 653 298	100 743
2005	5 065 258	1 696 778	7 504 777	121 549
2000	5 669 655	1 654 063	7 431 737	..
1990	6 391 943	2 175 676	2 743 798	..

Källa: Jordbruksverket och SCB, Lantbruksregistret.

Tabell 6.17
Antal höns (exkl. kycklingar) efter besättningsstorlek 2007
Number of fowls (chickens not included) by size of herd

Område; storleksgrupp	Antal höns (exklusive kycklingar)				Summa höns
	1-49	50-199	200-4 999	Över 4 999	
<i>Län</i>					
Stockholms	2 126	1 299	7 700	60 040	71 165
Uppsala	2 137	964	9 370	26 416	38 887
Södermanlands	1 993	903	17 130	178 450	198 476
Östergötlands	2 541	1 004	12 580	848 744	864 869
Jönköpings	4 829	1 396	14 536	34 170	54 931
Kronobergs	2 382	230	17 800	70 000	90 412
Kalmar	3 445	654	11 700	507 680	523 479
Gotlands	1 022	530	11 308	217 010	229 870
Blekinge	818	..	14 073	72 650	87 641
Skåne	6 541	3 251	40 326	1 149 797	1 199 915
Hallands	1 890	405	15 875	549 110	567 280
Västra Götalands	11 116	4 615	45 696	771 458	832 885
Värmlands	2 079	330	12 859
Örebro	1 885	1 045	7 715	176 008	186 653
Västmanlands	876	756	40 432
Dalarnas	1 966	644	30 780
Gävleborgs	1 976	339	..	109 207	116 422
Västernorrlands	1 262	625	2 408	58 400	62 695
Jämtlands	843	206	25 406
Västerbottens	785	84 982	86 067
Norrbottens	383	-	-	..	6 383
<i>Produktionsområden</i>					
Gss	3 006	1 375	38 594	954 627	997 602
Gmb	4 670	1 856	27 208	1 092 590	1 126 324
Gns	4 556	2 137	34 521	1 227 145	1 268 359
Ss	8 350	4 657	46 965	353 314	413 286
Gsk	21 096	6 063	76 116	816 965	920 240
Ssk	5 733	1 703	9 325	356 892	373 653
Nn	4 113	1 450	7 808	121 964	135 335
Nö	1 371	155	..	90 982	92 708
<i>Storleksgrupp, hektar åkermark</i>					
0,0- 2,0	59 144	2 451 846	2 511 233
2,1- 5,0	11 723	2 174	18 110	58 761	90 768
5,1- 10,0	11 613	3 133	7 358	92 523	114 627
10,1- 20,0	12 094	4 961	16 147	95 690	128 892
20,1- 30,0	6 104	2 059	30 755	102 260	141 178
30,1- 50,0	5 014	2 540	27 249	315 098	349 901
50,1- 100,0	4 663	3 360	39 655	422 761	470 439
100,1- 200,0	1 478	739	36 419	688 895	727 531
Över 200,0	183	210	..	786 645	792 938
<i>Hela riket</i>					
2007	52 895	19 396	240 737	5 014 479	5 327 507
2005	62 535	25 359	286 379	4 690 985	5 065 258
2003	70 846	25 845	283 863	4 117 124	4 497 678
2000	75 621	32 101	385 897	5 176 036	5 669 655
1995	133 368	78 218	643 724	5 244 960	6 100 270
1990	185 804	122 461	897 009	5 186 669	6 391 943

Källa: Jordbruksverket och SCB, Lantbruksregistret.

Tabell 6.18**Antal företag med höns (exkl. kycklingar) efter besättningsstorlek 2007***Number of holdings with fowls (chickens not included) by size of herd*

Område; storleksgrupp	Antal höns (exklusive kycklingar)				Summa företag med höns
	1– 49	50– 199	200– 4 999	Över 4 999	
<i>Län</i>					
Stockholms	152	16	7	6	181
Uppsala	150	13	5	3	171
Södermanlands	128	10	10	10	158
Östergötlands	159	13	6	45	223
Jönköpings	329	19	6	3	357
Kronobergs	169	3	6	6	184
Kalmar	217	10	8	12	247
Gotlands	77	6	6	10	99
Blekinge	57	..	6	4	69
Skåne	481	35	14	31	561
Hallands	156	5	7	21	189
Västra Götalands	715	54	24	32	825
Värmlands	161	5	169
Örebro	115	12	4	9	140
Västmanlands	59	8	71
Dalarnas	134	8	146
Gävleborgs	133	4	..	5	144
Västernorrlands	99	8	3	3	113
Jämtlands	78	3	84
Västerbottens	72	5	80
Norrbottnens	33	–	–	..	34
<i>Produktionsområden</i>					
Gss	211	16	13	31	271
Gmb	323	22	14	28	387
Gns	297	23	17	59	396
Ss	569	55	29	26	679
Gsk	1 447	78	35	41	1 601
Ssk	388	21	7	14	430
Nn	313	18	6	8	345
Nö	126	3	..	6	136
<i>Storleksgrupp, hektar åkermark</i>					
0,0– 2,0	20	67	91
2,1– 5,0	909	26	9	5	949
5,1– 10,0	858	40	9	5	912
10,1– 20,0	804	62	20	8	894
20,1– 30,0	400	26	12	9	447
30,1– 50,0	316	31	17	21	385
50,1– 100,0	277	37	17	32	363
100,1– 200,0	97	9	16	34	156
Över 200,0	11	3	..	32	48
<i>Hela riket</i>					
2007	3 674	236	122	213	4 245
2005	4 242	318	146	210	4 916
2003	4 745	317	156	204	5 422
2000	4 819	390	213	256	5 678
1995	7 952	945	410	286	9 593
1990	10 284	1 533	773	310	12 900

Källa: Jordbruksverket och SCB, Lantbruksregistret.

Tabell 6.19**Antal hästar, hästar per 1 000 invånare och antal hästhållare. Oktober 2004***Number of horses, density of horses and number of horse keepers*

Område	Antal hästar	Därav hästar på jordbruk ¹	Antal hästar/1 000 invånare	Antal hästhållare ²
<i>Län</i>				
Stockholms	27 300	6 712	15	2 700
Uppsala	8 700	3 739	29	1 600
Södermanlands	11 200	3 964	43	1 700
Östergötlands	15 400	5 108	37	2 800
Jönköpings	12 300	4 988	37	2 500
Kronobergs	7 700	3 753	43	2 300
Kalmar	12 900	4 654	55	2 600
Gotlands	5 800	2 766	101	1 300
Blekinge	4 700	1 519	31	1 200
Skåne	35 800	13 067	31	6 800
Hallands	11 500	4 708	41	2 400
Västra Götalands	50 200	17 306	33	10 400
Värmlands	12 500	3 605	46	2 900
Örebro	9 800	3 170	36	2 000
Västmanlands	11 800	3 625	45	1 700
Dalarnas	9 500	2 844	34	2 600
Gävleborgs	9 300	3 094	34	2 500
Västernorrlands	7 200	2 507	29	1 800
Jämtlands	5 400	2 093	42	1 100
Västerbottens	8 800	1 562	34	1 800
Norrbottens	5 300	876	21	1 500
<i>Hela riket</i>	283 100	95 660	31	56 000

1) Enligt Lantbruksregistret, juni 2003.

2) Ett jordbruk respektive fastighetsägare betraktas här som en hästhållare, även om flera personer hyr stall/stallplats och sköter sina hästar självständigt.

Källa: Jordbruksverket och SCB, Lantbruksstatistiken.

Tabell 6.20
Antal uppfödare av mink och räv samt antal
avelshonor 1990/91–2008/09

Number of breeders of minks and foxes and number of breeding animals

År	Antal uppfödare av			Summa uppfödare	Antal avelshonor av	
	Mink	Mink och räv	Räv		Mink	Räv
2008/09	70	–	–	70	180 000	–
2007/08	100	–	–	100	200 000	–
2006/07	115	–	–	115	250 000	–
2005/06	150	–	–	150	290 000	–
2000/01	183	–	–	183	280 000	–
1995/96	190	8	12	210	260 000	3 500
1990/91	220	25	26	330 ¹	255 000	4 600

1) Summa uppfödare 1990/91 består även av 47 chinchilla-uppfödare och 12 övriga uppfödare.

Källa: Sveriges Pälsdjursuppfödare Riksförbund.

Tabell 6.21
Antal medlemmar i Sveriges Biodlares Riksförbund, antal bisamhällen samt
skörd av bioning under perioden 1990–2009

Number of members of The Swedish Beekeepers Association, number of bee colonies and production of bee honey

År	Antal medlemmar	Antal bisamhällen		Skörd av bioning, 1 000-tals kg	Andel medlemmar med uppgifter om skörd, %	Uppräknad ¹ skörd av bioning, 1 000-tals kg
		Invintrade föregående höst	Därav vinterförluster			
2009	9 360	32 052	5 123	972	42	2 571
2008	8 777	33 636	5 561	953	45	2 354
2007	9 661	33 795	3 990	1 106	44	2 793
2005	10 330	36 791	5 567	1 370	45	3 382
2000	11 726	42 586	3 673	1 088	47	2 571
1995	13 316	57 284	4 688	2 184	60	4 044
1990	17 923	88 040	5 665	2 415	65	4 110

1) Skörden uppräknad till en total för medlemmarna, dvs. Skörd av bioning dividerat med procentuell andel medlemmar som lämnat uppgifter om skörd. Dessutom har en justering för produktion utanför SBR:s medlemskrets gjorts, dvs. den uppräknade siffran divideras med 0,9.

Källa: Sveriges Biodlares Riksförbund.

Tabell 6.22
Antal renar och antal renskötsel­företag vid samebyar 2008 och 2009
Number of reindeer and number of holdings by sami villages

Område; typ av sameby	Antal		Renägare			Renar ¹	Renar per företag	Renar per ren- ägare
	Same- byar	Före- tag	Totalt	Män	Kvinnor			
<i>2009</i>								
Jämtlands län								
Fjällsamebyar	12	104	334	198	136	43 146	415	129
Västerbottens län								
Samebyar	7	95	317	183	134	51 878	546	164
Norrbot­dens län								
N:a fjällsamebyar	9	350	1 353	793	560	72 198	404	46
S:a fjällsamebyar	6	255	834	450	384	42 509	55	35
Skogssamebyar	9	110	892	571	321	26 664	49	18
Koncessions- samebyar	8	10	939	726	213	13 386	1 339	14
<i>2008</i>								
Jämtlands län								
Fjällsamebyar	12	103	331	196	135	44 780	435	135
Västerbottens län								
Samebyar	7	97	311	178	133	55 256	570	178
Norrbot­dens län								
N:a fjällsamebyar	9	346	1 340	778	562	71 887	208	54
S:a fjällsamebyar	6	260	815	444	371	43 251	166	53
Skogssamebyar	9	113	892	578	314	28 237	250	32
Koncessions- samebyar	8	10	948	731	217	13 642	1 364	14
<i>Hela riket</i>								
2009	51	924	4 669	2 921	1 748	249 781	270	53
2008	51	929	4 637	2 905	1 732	257 053	277	55
2007 ²	51	926	4 653	2 908	1 745	248 965	269	54
2006 ²	51	930	4 546	2 829	1 717	259 590	279	57
2005 ²	51	926	4 618	2 899	1 719	261 077	282	57
2000 ²	51	908	4 514	2 895	1 619	221 089	243	49
1995 ²	51	937	4 721	3 042	1 679	252 759	270	54

1) Renantalet bygger på upprättade renlängder och avser renar i vinterhjorden.

Företag i koncessions­samebyarna avser koncessions­havare.

2) Reviderade siffror mot tidigare redovisade i Jordbruksstatistisk årsbok 2000–2009.

Källa: Sametinget, Företagsregistret för rennäringen.